



Kırsal Alanda Sosyal Sermaye Oluşumunun Sürdürülebilir Kalkınmaya Etkisi

Zeki BAYRAMOĞLU^a a Merve BOZDEMİR^b b*

^aTarım Ekonomisi Bölümü, Ziraat Fakültesi, Selçuk Üniversitesi, , 42000, Selçuklu Konya – TÜRKİYE

^bTarım Ekonomisi Bölümü, Ziraat Fakültesi, Selçuk Üniversitesi, 42000, Selçuklu Konya – TÜRKİYE

(*) Corresponding Author. mbozdemir.akademi@gmail.com. Tel: +90-544-4048950

ÖZET

Teknolojik gelişmelere ve ekonomik sistemdeki değişimlere bağlı olarak zaman zaman öncelik sıralamasını kaybetse de tarım sektörü gıda ihtiyacının karşılanması ve insanların yaşamsal faaliyetlerini devam ettirmesi açısından daima önem arz etmektedir. Bu nedenle tarım sektöründe sürdürülebilir üretim faaliyetlerinin gerçekleştirilmesi, üretimde; verimli, bilinçli ve işin amacına yönelik farkındalığı yüksek bireylerin görev alması gerekmektedir. Bunun için kırsal alanlardaki insan kaynaklarının sosyal ve beşeri sermaye düzeylerinin artırılmasına ihtiyaç duyulmaktadır. Büyüyen ekonomilerde doygunluk seviyelerine erişilmesi, yalnızca fiziksel sermaye artırımlarının kalkınma için yeterli olmaması sonucunda insan odaklı ekonomiler önemsenmeye başlanmıştır. Yaşanan gelişmelerle birlikte meydana gelen sosyo-ekonomik değişimler sonucunda bilgi toplumu hareketliliğine yönelik kabullerin yaygınlaşması, sermayenin farklı temsilcilerinin üretilmesine olanak sağlamıştır. Böylece insan odaklı temaları barındıran sosyal ve beşeri sermaye kavramları fiziksel sermayeye kıyasla daha güçlü bir temsiliyete sahip olmaya başlamıştır. Hem kalkınmaya yönelik faaliyetler hem de diğer sektörlerde işgücü kaynağı yaratma bakımından ön plana çıkan tarım sektöründe sosyal sermayenin oluşturulması kalkınma sürecine katkı sağlamak için şarttır. Bu çalışmada kırsal alanda sosyal sermayenin artırılmasına için mevcut insan kaynakları değerlendirilerek; gerçekleştirilebilecek faaliyetlere yönelik önerilerde bulunulmuştur.

DERLEME MAKALE

Alınış tarihi: 01.05.2020

Accepted: 02.06.2020

Available online: 26.06.2020

Anahtar Kelimeler:

- Kalkınma,
- Kırsal,
- Sosyal sermaye,
- Sürdürülebilirlik,
- Tarım

Alıntı için: Bayramoğlu Z, Bozdemir M (2020). Kırsal Alanda Sosyal Sermaye Oluşumunun Sürdürülebilir Kalkınmaya Etkisi. Turkish Journal of Agricultural Engineering Research (TURKAGER), 1(1), 179-189.

The Effect of Social Capital Formation on Sustainable Development in the Rural Areas

ABSTRACT

Due to the technological developments and changes in the economic system, although the agriculture sector sometimes loses its priority ranking, agriculture sector is always important in terms of meeting food needs and maintaining people's vital activities. For this reason, individuals who are productive, conscious and highly aware of the purpose of the job should be involved for realization of sustainable production activities in the agricultural sector. For this, there is a need to increase the social and human capital levels of human resources in rural areas. Achieving saturation levels in growing economies wasn't only sufficient for development of physical capital increases. For this, human-oriented economies have started to be taken into consideration. As a result of the socio-economic changes that occurred with the developments, widespread acceptance for information society mobility has allowed the production of different representatives of the capital. Thus, the concepts of social and human capital, which include people-oriented themes, have started to have a stronger representation compared to physical capital. Creating social capital in the agricultural sector, which stands out for development activities and creating labor resources for other sectors, is essential to contribute to the development process. Within the scope of this study, suggestions have been made considering the human resources for the activities to be carried out in rural areas to increase social capital.

REVIEW ARTICLE

Received: 01.05.2020

Accepted: 02.06.2020

Available online: 26.06.2020

Keywords :

- Development,
- Rural,
- Social capital,
- Sustainability,
- Agriculture

To cite: Bayramoglu Z, Bozdemir M (2020). The Effect of Social Capital Formation on Sustainable Development in the Rural Areas. Turkish Journal of Agricultural Engineering Research (TURKAGER), 1(1), 179-189.

GİRİŞ

Klasik iktisadi görüş içerisinde; bireylerin ekonomik faaliyetlerinin öncelikli olması ve bireylerin sosyal yönlerinin ikinci planda bırakılması; ekonomik hayata katılımı iletişim ve güven kavramlarının ihmal edilmesine neden olmuştur. Aksine ekonomik ilişkiler, sosyal ilişkilerdeki temel olguların etkisi üzerine oluşturulmaktadır (Coleman, 1990). Ulusların kalkınmaları ve sürdürülebilirliklerini sağlamaları için ekonomik özellikler taşıyan doğal kaynaklar ve fiziksel sermayeye sahip olmalarının yanı sıra beşeri ve sosyal sermayelerini de geliştirmiş olmaları gerekmektedir. Kalkınma sürecinin hızlanması, ekonomik ve sosyal sürdürülebilirliğin sağlanması açısından kırsaldaki insan kaynağının yönetimi büyük önem taşımaktadır. Bu nedenle sürdürülebilir kalkınmayı güvence altına almak için kırsaldaki insan kaynağının ekonomik, sosyal ve çevresel baskıları yönetebilme ve piyasa beklentilerine cevap verebilme becerilerinin sosyal sermaye araçlarıyla geliştirilmesi gerekmektedir (Mathijs, 2003; Jordan ve ark., 2010; Munasib and Jordan, 2011). Sosyal sermaye bir yatırım davranışının sonucu olarak da değerlendirilerek gelir yaratma amacına yönelik olarak gerçekleştirilebilir. Bu yönüyle sosyal sermayeden bir üretim kaynağı olarak da

yararlanılabilir (Klien, 2011; Ongan 2013). Sosyal sermayenin artırılması ve sosyal uyumda güç elde edilmesi; bağlılık yoluyla güven kurulmasını, bireylerin bilgi paylaşımına teşvik edilerek risk almaya karşı isteksizliğin azaltılmasına katkıda bulunur (Beddington ve Warham, 2014). Risk alma istekliliği girişimciliği tetikleyerek, yeni yatırımların gerçekleştirilmesini ve yeni istihdam alanlarının oluşturulmasını sağlar. Böylece sosyal sermaye oluşumu mevcut koşullar içerisinde kırsalda yaşanan birçok problemin çözümü için kolaylaştırıcı rol üstlenebilir ve kırsalda sürdürülebilir bir yaşam imkânı yaratır. Tüm bu sebeplerle kırsal alanda sosyal sermayenin oluşturulması zorunludur.

Son yıllarda yapılan bilimsel çalışmalarda sosyal sermaye ve kalkınma arasındaki ilişkiler sıklıkla vurgulanmıştır. Üretim sürecine yönelik etkinlik düzeylerinin artırılması, rasyonel kaynak kullanımı ve iş birliği yoluyla işlem maliyetlerinin minimize edilmesi, eğitim düzeyinin artışı ile yeni teknolojilerin benimsenme düzeyinin artması ve etkili kullanımının sağlanması, gelir dağılımının adaletli olması, ekonomik büyümenin hızlanması gibi değer yaratan süreçlerin tamamında sosyal sermayenin önemli bir kaynak olduğu belirlenmiştir (Karaçay ve Varol, 2015; Yağmur, 2017).

Kırsal alanda sosyal sermayenin oluşumu Türkiye'deki düşük gelirli, sınırlı eğitilmiş ve yetersiz fiziksel sermayeye sahip tarım işletmelerine dinamizm kazandırılması açısından etkili bir kaynak olacaktır. Kırsal alanda sosyal sermaye oluşumu sahip olunan doğal kaynakların yönetimi, yeni üretim teknikleri ve teknolojinin benimsenme düzeyini yükselterek işgücünün verimliliğine katkıda bulunulabilecektir (Pretty ve Smith, 2004). İşgücü verimliliğinin artması sahip olunan doğal kaynakların ve fiziksel sermayenin yönetim etkinliğini artıracaktır. Kaynakların etkin yönetimi; kaynakların optimum kullanımı ve toplumsal sorumluluk bilinciyle yapılan yatırımları artırarak kırsal alanda hem ekonomik hem de sosyal sürdürülebilirliğin oluşumuna katkıda bulunacaktır.

Bu çalışma kapsamında sosyal sermayenin kavramsal tanımlaması, makro ve mikro boyutları, bileşenleri, sürdürülebilir tarımla ilişkisi belirlenmiş, araştırma bulgularının hazırlanmasında ikincil verilerden faydalanılmıştır. Bu verilerin derlenmesinde konuyla ilgili kitap, dergi, makale, raporlar ve web siteleri taranmıştır. Kullanılan ikincil veriler Dünya Ekonomik Formu Raporları ile Ekonomik Kalkınma ve İş birliği Örgütü (OECD) ve Our World in Data internet sayfalarından derlenmiştir.

Dünya ekonomik formundan; ülkelerin kişi başına düşen gayrisafi yurtiçi hâsıla (GSYH) değeri ile sosyal sermaye endeksi değerleri alınmıştır. Rapora göre sosyal sermaye endeksinin hesaplanmasında 1 ile 100 arasında yapılan puanlama dikkate alınmıştır. Çalışmada kullanılan Gini katsayısı endeksinde ise kaynak olarak OECD'den yararlanılmış, verilerde yüzdelik (%) ifade kullanılmıştır.

SOSYAL SERMAYE KAVRAMI VE GELİŞİMİ

Sermaye; gelir ve kazanç yani bir fayda akışı sağlayan varlık fonunu ifade etmektedir (Krishna ve Uphoff, 2002). Sermaye kavramı fiziksel olarak üretim faktörleri içerisinde süreci kolaylaştıran, işgücünün verimliliği artıran ve daha önce üretimde kullanılmak üzere üretilmiş araç-gereçler olarak tanımlanmış, ayrıca parasal sermaye de zaman zaman fiziksel sermayenin içine dâhil edilmiştir. Endüstrileşme sürecinin ve yapılan yatırımların insanları tatmin etmemeye başlaması üzerine bilginin ön plana

çıkmasıyla sosyal ve beşeri sermaye kavramları hem makroekonomik hem de mikroekonomik açıdan önem kazanmıştır (Çizelge 1).

Çizelge 1. Sermaye kavramının yapısal dönüşümü (Luthans ve ark., 2004; Kitapçı, 2017)

Table 1. Structural transformation of the concept of capital (Luthans ve ark., 2004; Kitapçı, 2017)

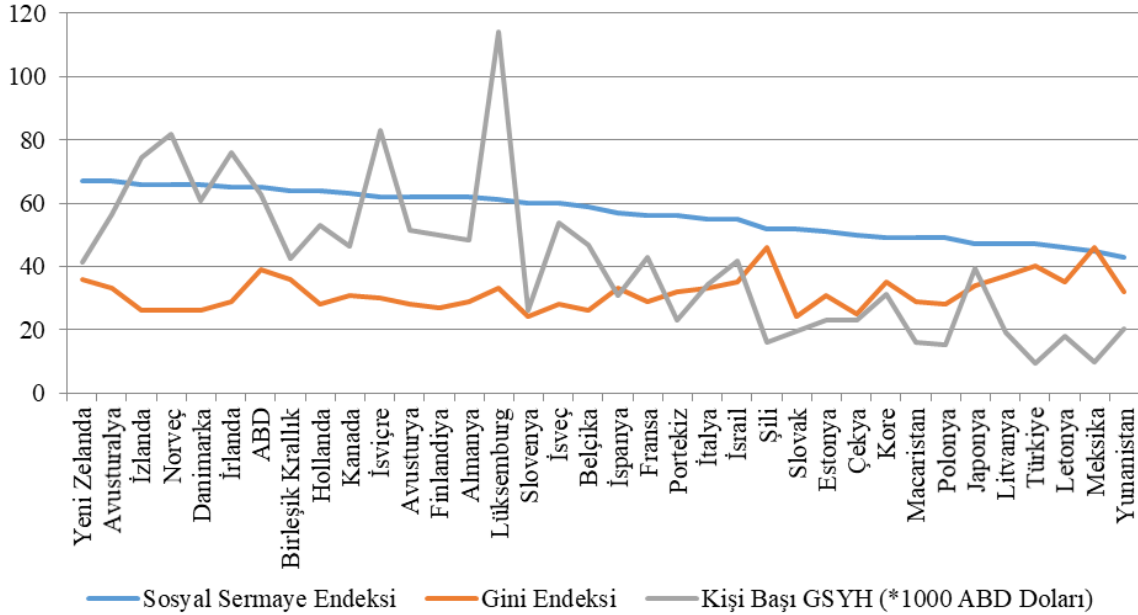
Geleneksel ekonomik sermaye	Beşeri sermaye	Sosyal sermaye	Bilişsel sosyal sermaye
Ne ye sahipsin?	Ne biliyorsun?	Kimi tanıyorsun?	Kimsin? Ne hissediyorsun?
Para	Tecrübe		Güven
Bina	Eğitim	İlişkiler	Umut
Araç ve Gereçler	Yetenekler	Ağ Bağlantıları	Hayal
Patentler	Bilgi	Arkadaşlar	Özel Yetenekler
Veriler	İdealler		

Hanifan (1916)'a göre sosyolojik bakış açısıyla sosyal sermaye; bireylerin topluma karşı sahip olduğu iyi niyet, arkadaşlık, sempati ve sosyal ilişkilerin yaşamda yoğun bir şekilde yer almasıdır. Eğer bir birey ailesi ve komşularıyla iyi ilişkiler içerisindeyse ve çevredeki diğer bireylerinde birbirleriyle iyi ilişkileri varsa, burada bir sosyal sermaye birikimi söz konusudur. Sosyal sermaye birikimi; bireylerin ihtiyaçlarına hızla cevap verilmesini sağlayarak, toplumsal birlikteliğe ve ilerlemeye dinamizm kazandıracaktır. Ekonomik açıdan sosyal sermaye Sprengers ve arkadaşları (1988) tarafından; bireye daha iyi yaşam koşulları sağlayan üretimin kaynağı olarak tanımlanmıştır. Temple (2000)'a göre sosyal sermaye; toplumu oluşturan bireyler, sivil toplum örgütleri, kamu kurum ve kuruluşları arasında koordinasyonu kolaylaştıran, toplumun verimliliğini artıran; güven, norm ve iletişim ağının özellikleridir. İnsanlar arasındaki güvene dayalı iletişimin ekonomik getirilerini analiz eden sosyal sermaye; kişinin sosyal yapısını, eğitim durumunu, aile ilişkilerini, çalışma hayatını, sivil katılımlarını ve kamu idaresindeki faaliyetlerini önemli ölçüde etkilemektedir.

Sosyal sermaye kavramı son dönemlerde popüler olmaya başlasa da kavramsal olarak kullanımı 1900'lü yıllara kadar uzanmaktadır. Sosyal sermaye kavramının ilk kullanımı Lyda Judsen Hanifan (1916) tarafından gerçekleştirilmiştir. Sosyal sermayenin iktisadi açıdan ekonomik büyüme ve kalkınmaya olan etkilerini inceleyen çalışmalar ise 1980'lerde başlamıştır. Ekonomik büyüme ve kalkınma çerçevesinde kavramın temelinde genel olarak; bireyler arasındaki ilişkiler ve bu ilişkilerin oluşturduğu sosyoekonomik etkiler yer almaktadır (Öztopcu, 2017). Sosyal sermaye bireyler arasındaki ilişkiler üzerine gelişmekte olup toplumda birleştirici ve örgütlü hareketlere teşvik eden bir faktördür. Bireyler arasındaki etkileşim düzeyinin yüksek, açık ve öngörülebilir olması ekonomik etkinlik düzeyini artıracaktır. Kültürün ve sosyal bağların ekonomide önemli bir birleştirici olduğu bilinmektedir (Rupasingha ve ark., 2000; Kitapçı, 2017). Sosyal kelimesi anlamca toplumla ilgili, toplumsal anlamına gelmektedir. Sermaye ise iş yapabilme kolaylığı sunan ya da ekonomik anlamda ilave katma değer yaratmaya imkân sağlayan maddi ve manevi değerlerdir (Karagül, 2012). Dolayısıyla sosyal sermaye; toplumla ilgili kaynakları kullanarak ekonomik olarak katma değer yaratmanın bir ifadesidir.

Kalkınmanın tespit edilmesinde; sosyal sermaye, kişi başına GSYH, gelir eşitsizliği gibi değişkenlerin önemli olduğuna vurgu yapılmaktadır (Kaldaru ve Parts, 2005). Birçok bilim adamı sosyal sermayenin kalkınma sürecine önemli katkılarda bulunduğunu belirterek, sosyal sermaye düzeyi yüksek ülkelerde kalkınma düzeyinin

de yüksek olduğunu savunmuşlardır (Yıldız ve Topuz, 2011). Şekil 1’de sosyal sermayenin en yüksek değere sahip olduğu Yeni Zelanda’dan en düşük değere sahip olduğu Yunanistan’a doğru bir sıralama yapılmıştır. Genel bir değerlendirme yapıldığında aynı doğru üzerinde kişi başına düşen GSYH’nin azalan bir eğimde olduğu görülmektedir. Bu durumda sosyal sermayenin ekonomik açıdan katma değer yarattığını söylemek yanlış olmayacaktır.



Şekil 1. Ülkelere göre sosyal sermaye endeksi, GINI ve kişi başına GSYH (World Economic Forum, 2019; OECD, 2020)

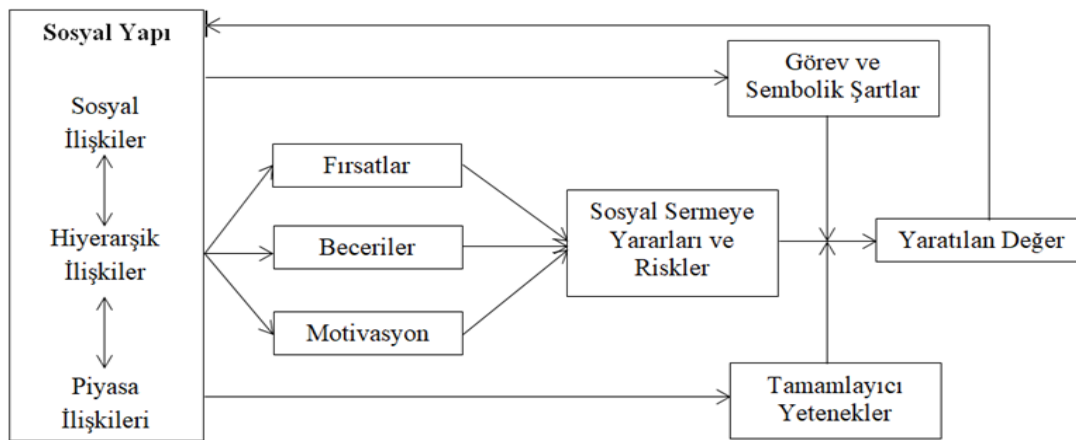
Figure 1. Social capital index, GINI and GDP per capita by country (World Economic Forum, 2019; OECD, 2020)

Sosyal sermaye kalkınmanın iki temel bileşeni olan makro ve mikro düzeydeki ekonomik oluşumlara doğrudan katkı sağlamaktadır. Mikro boyutuyla sosyal sermaye yerel kurumlarla iş ilişkilerinden faydalanarak piyasaların işlevselliğinin ve istihdamın artırılmasına katkı sağlar (Şekil 2). Makro boyutuyla ise kamu ilişkileri çerçevesinde ekonomik büyüme ve kalkınmaya katkı sağlarken, yönetim ve kontrol aracılığıyla üretimin etkinliğini artırır. Kamu aracılığıyla sosyal sermayeye dinamizm kazandırılması yapısal, bireylerin çabaları ile sosyal sermayenin oluşturulması bilişsel boyutun bir sonucu olarak meydana gelir. Sosyal sermayenin bilişsel boyutunda kültür, inanç, norm, değer, tutum ve ideoloji gibi ortak değerlerle işbirlikçi davranışlara yönlendiren zihinsel bir süreç söz konusudur (Uphoff, 2000; Kitapçı, 2016). Bilişsel boyut kırsal alandaki insan kaynakları açısından daha önemlidir. Çünkü örgütlü hareket edebilme, bilgi paylaşımına açık olma, iş birliği ve dayanışmaya yatkınlık, aidiyet duygusu taşıma gibi kavramlar daha bireysel ve farkındalık gerektiren yatkınlıklardır. Kırsal değerler ve imece kültürü ile iş birliği yaratmak, mental olarak bireysel farklılıkların minimize olması gibi avantajlar kırsal alanda sosyal sermaye oluşumunu kolaylaştırıcı faktörlerdir.



Şekil 2. Sosyal sermayenin boyutları (Grootaert ve Van Bastelaer, 2001)
Figure 2. Dimensions of social capital (Grootaert ve Van Bastelaer, 2001)

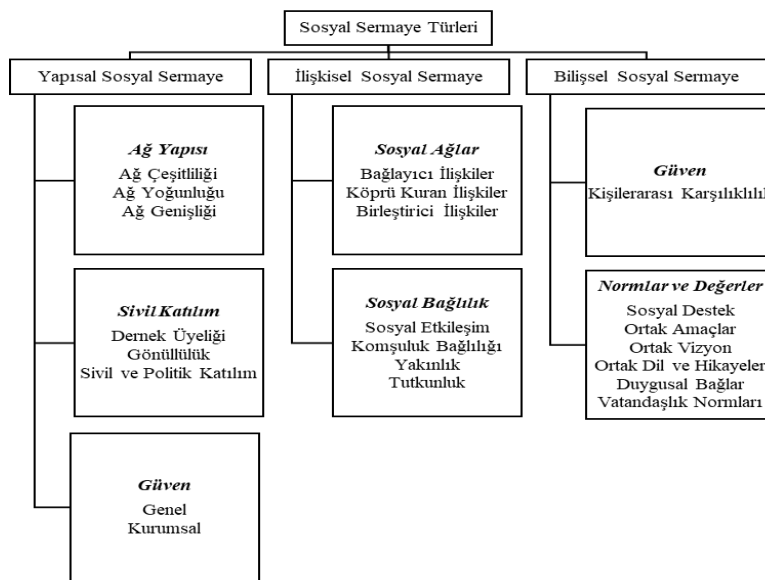
Sosyal sermayenin geliştirilmesini sağlayan temel kaynaklar aile, akrabalar, arkadaşlar, komşular ve iletişim kurabildiğimiz diğer kişilerdir. Zamanla iletişim kurduğumuz kişilerin çeşitlenmesi nedeniyle sosyal sermayede artış yaşanması mümkündür. Sosyal sermaye artışının göstergeleri; güven, iletişim, karşılıklılık, iş birliği, ağbağlar, normlar gibi soyut faktörlerdir. Bu faktörlerin oluşturduğu sosyal sermayenin kavramsal çerçevesi Adler ve Kwon (2002) tarafından açıklanmıştır. Şekil 3'e göre ekonomik performansı etkileyen güçlü çıktılarının olduğu söylenebilir. Örneğin; etkin işleyen bir piyasada alıcı ve satıcı arasında sosyal bir yapı kurabilmek için sağlıklı bir bilgi akışına ihtiyaç duyulmakta, kolay sözleşme hazırlamak için de yetenek sahibi olmak gerekmektedir. Sosyal sermayenin kavramsal çerçevesi incelendiğinde; motivasyona yönelik güç ve yeteneklerin ön plana çıkararak yeni fırsatlara ulaşmanın daha kolay hale geleceği görülmektedir. Bu noktada toplumsal sürdürülebilirliğin sağlanması; devletin piyasa başarısızlıklarının azaltılmasına, hukukun üstünlüğüne katkıda bulunulmasına, siyasal hakları ve sivil özgürlükleri savunabilmeye bağlıdır (Kitapçı, 2017). Sosyal sermayenin makro boyutuna katkı sağlanması için mikro boyutunda bilişsel alanın oluşturulması yani farkındalık yaratılması gerekmektedir.



Şekil 3. Sosyal sermayenin kavramsal çerçevesi (Adler ve Kwon, 2002; Kitapçı, 2017)
Figure 3. Conceptual framework of social capital (Adler ve Kwon, 2002; Kitapçı, 2017)

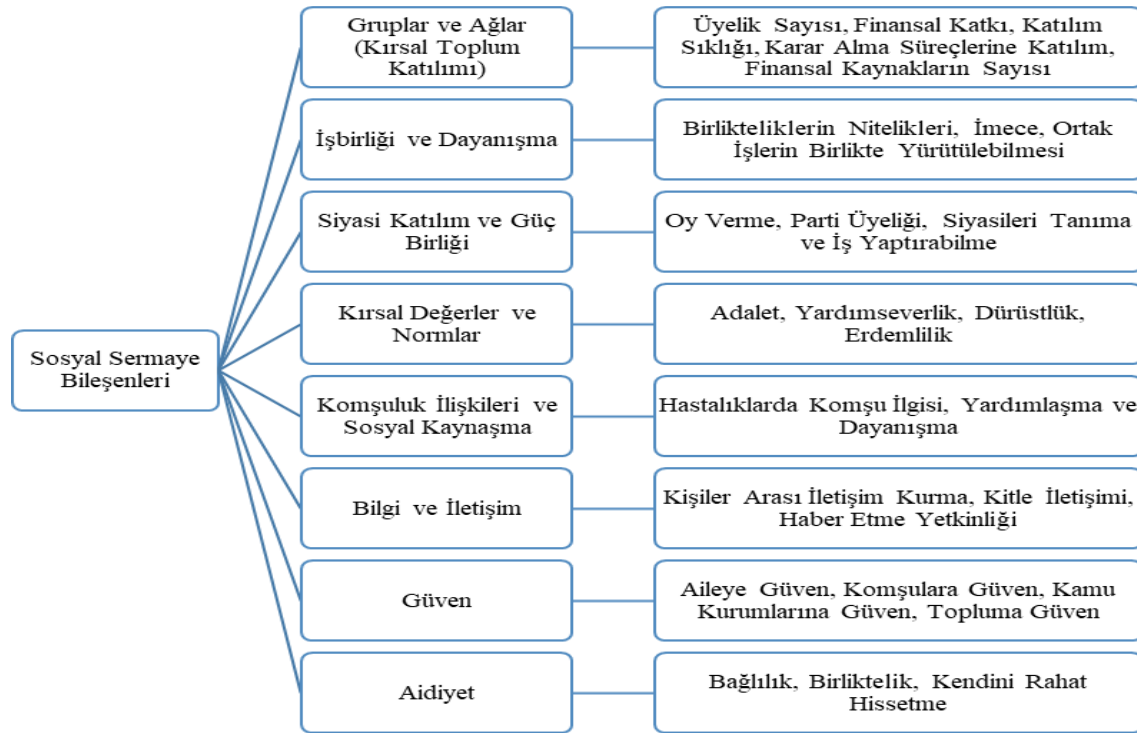
Sosyal sermaye türlerini hem bireysel ve hem de toplumsal açıdan incelemek gerekmektedir (Şekil 4). Sosyal sermaye; bireysel ilişkilerde mikroekonomik düzeyde, toplumsal ilişkilerde makroekonomik düzeyde değer yaratacaktır. Mikroekonomik değer yaratmada süreklilik ve sıklıkla oluşan etkileşim, makroekonomik düzeyde daha düşük olacaktır. Makroekonomik düzeyde sivil toplum kuruluşları, dernek organizasyonları gibi faaliyetlere gönüllü katılım ve bu topluluklarla iş birliği ilişkileri daha aralıklı olup, etkileşimde olunan bireyleri etkileyerek daha büyük bir iletişim ağının oluşturulmasına katkı sağlar. Fakat makroekonomik boyutuyla sosyal sermayenin sürdürülebilir olması; güven ortamının oluşturulması, eş zamanlı hareket edilmesi, ortak kararlar alınması ve uygulanması açısından daha güçtür. Mikroekonomik boyutuyla bireysel ilişkilerin iyi olması, daha küçük kitlelerle ortak karar alma ve uygulamanın kolay olması, iş süreçlerine sağlanan katkılarla iş verimliliğinin artırılması daha makuldür. Bu yönüyle de kırsal kalkınmanın sağlanabilmesi için mikro ölçekli atılımların yapılması, örgütlenme ve iş birliğine yönelik faaliyetlerde daha küçük kitlelerle karar alınması sosyal sermayenin oluşumu açısından kolaylaştırıcı rol üstlenilmesini sağlayacaktır.

Kırsal alanda sosyal sermaye oluşumuna yönelik gerçekleştirilen değerlendirmelerde Şekil 5'ten yararlanılmaktadır. Sosyal sermaye bileşenlerinin her bir alt başlığı sosyal sermaye oluşumuna katkı sağlamakta fakat hiçbir kavram tek başına sosyal sermayeyi temsil etmemektedir. Bileşenlerin tek başlarına temsiliyet yetenekleri olmamasına rağmen herhangi birinin başarıya ulaşması diğer bileşenler üzerinde olumlu gelişmelerin meydana gelmesine katkıda bulunacaktır. Örneğin; kırsal alanda herhangi bir işin gerçekleştirilmesi sırasında yapılan iş birliği beklentiye yönelik bir sonuç vermiş ise elde edilen sonuç güven düzeyindeki artışa da katkı sağlayacaktır (Öztopcu, 2017).



Şekil 4. Sosyal sermaye türleri (Acquaah ve ark., 2014; Camps ve Marquès, 2011; Kitapçı, 2016)

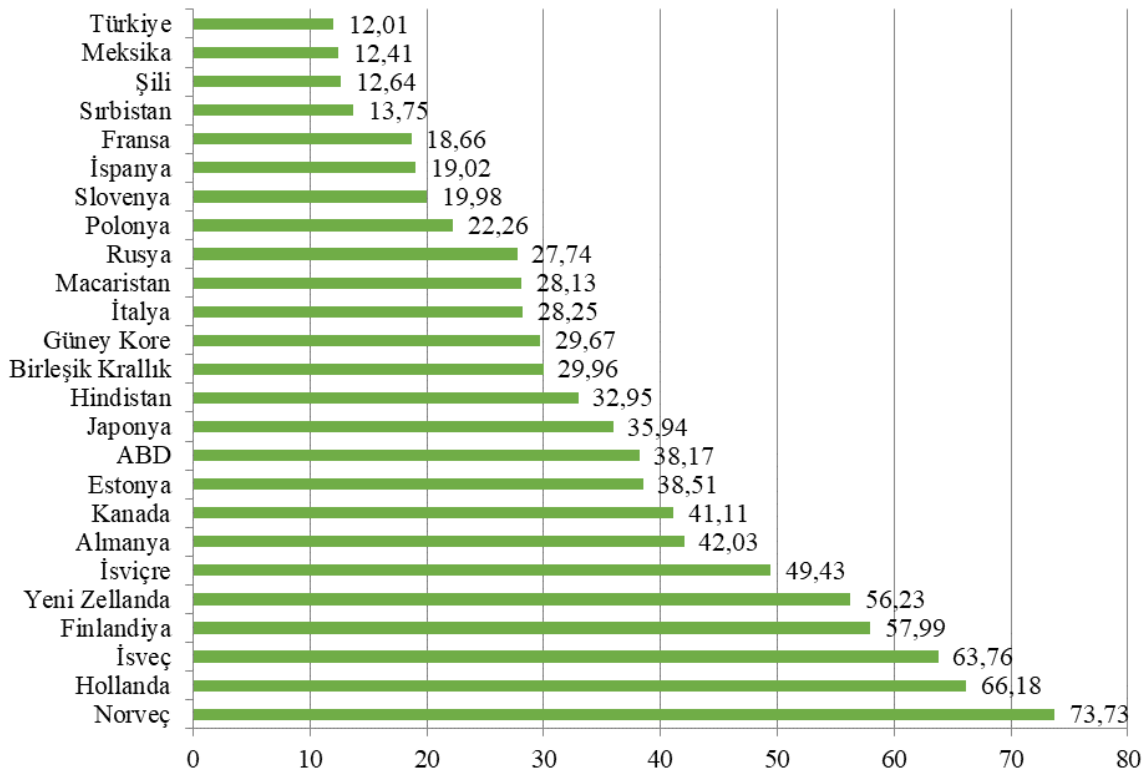
Figure 4. Types of social capital (Acquaah ve ark., 2014; Camps ve Marquès, 2011; Kitapçı, 2016)



Şekil 5. Sosyal sermaye bileşenleri (Keleş, 2014)
Figure 5. Social capital components (Keleş, 2014)

Güven kavramının sosyal sermaye üzerine etkisine vurgu yapan bilim insanları ağırlıklı olarak Coleman, Putnam ve Fukuyama olmuştur. Coleman (1988); güveni bir yetenek olarak tanımlayarak, insanların ortak amaçlar ve organizasyonlar içinde çalışabilmelerine olanak sağladığını vurgulamıştır. Putnam (1993); güvenin yalnızca sivil iş ağlarına dâhil olabilmek için değil, sosyal ilişkilerin sürdürülebilir olması için de gerekli olduğunu vurgulamıştır. Fukuyama (1998); toplumun tamamında ya da bir bölümünde güven duygusunun hâkim olması sonucunda elde edilen yetiyi sosyal sermaye olarak tanımlamıştır. Bireylerin güvenilir olması sosyal ilişkilerini güçlendirecek, böylece ekonomik hayata dâhil olmaları ve dâhil edilmeleri kolaylaşacaktır.

Dünya genelinde kırdan kente daha yoğun bir göç hareketliliğinin olması ve tarım sektörünün diğer sektörlerle yönelik insan kaynağı yaratmada etkin rol alması nedeniyle kırsal alanlarda sosyal sermayenin oluşumu son derece önemlidir. Şekil 6'da ülkelere göre kişilere duyulan güven ölçüldüğünde en yüksek güven değerine sahip ülkenin Norveç olduğu görülmektedir. Güven düzeyinin yüksek olmasının sosyal sermaye endeksi değerine de katkıda bulunduğu (Şekil 1'de incelenen ülkelere göre sosyal sermaye endeksi, GİNİ ve kişi başına GSYH) ve kalkınma düzeyi üzerinde pozitif etki yarattıkları görülmektedir. Kişilerarası güven duygusu; iş başarıma, ekonomik değer yaratma, kaynakların adil bölüşümünü tahsis ederek sosyal sermaye oluşumunu kolaylaştırmakta ve güçlendirmektedir. Bu durumun aksine Türkiye'de kişilerarası güvenin OECD ülkeleri içerisinde en düşük değere sahip olduğu görülmektedir.



Şekil 6. Çoğu kişi güvenilirdir ifadesini kabul edenlerin oranı (%-2014) (Our World in Data, 2020)

Figure 6. Proportion of those who accept the statement most people are reliable (%-2014) (Our World in Data, 2020)

KIRSAL ALANDA SOSYAL SERMAYENİN OLUŞUMU

Kırsal alanda yaşayan ve istihdam edilen nüfusun yaşlanması sosyal sermaye oluşumunu zorlaştıran etmenlerden biridir. Türkiye'deki tarım işletmelerinde çiftçilerin genel yaş ortalamasının 52-55 aralığında olduğu bilinmektedir (Arısoy, 2019; Kızılkaya, 2019; Erden ve ark., 2020). Belirlenen bu yaş ortalaması tarımsal faaliyetlerin sürdürülebilirliğini tehdit etmektedir. Bu nedenle tarım sektöründe yaş ortalamasının iyileştirilmesine, genç nüfusun istihdamına yönelik önlemlerin alınması ve politikaların uygulanmasına ihtiyaç duyulmaktadır. Bozdemir ve arkadaşlarının (2019) çalışmasında gelirinin tamamını tarımsal faaliyetlerden elde eden çiftçilerin %69,22'sinin çocuklarının gelecekte tarım sektöründe istihdam edilmesini istemedikleri tespit edilmiştir. Altıntaş ve arkadaşlarının (2019) yapmış oldukları çalışmada "Genç Çiftçi Projesi" ile sağlanan desteklerin tarımsal faaliyetleri sürdürme eğilimine etkisi incelenmiştir. Destekten yararlanan üreticilerin yaklaşık %60'ı, destekten yararlanamayan üreticilerin yaklaşık %75'i çocuklarının gelecekte tarımsal faaliyetlerinde bulunmasını istememektedirler. Tarımsal faaliyetlerle yaşamlarını devam ettiren ailelerin sektöre olan güvensizlikleri gençleri de tarımdan uzaklaştırmaktadır. Sosyal sermayenin önemli unsurlarından biri olan güven ailede başlar. Sektörel güvensizlik; sosyal sermayenin oluşumunu zorlaştırmakta ve sürdürülebilirliği de tehdit etmektedir. Bu problemin çözümüne yönelik acil eylem planlarına ihtiyaç duyulmaktadır.

Kooperatifler özellikle küçük aile işletmelerinde üretim gücünü ve gelir seviyesini artırarak refah artışına doğrudan katkı sunmaktadır (Can ve ark., 2017). Kooperatiflerin güven ve iş birliği esaslarına göre gerçekleştirecekleri faaliyetler işgücünden tasarruf edilmesine, işletmelerin verimlilik performanslarının artmasına ve üretimde etkinliğin tahsisine imkân sağlayacaktır. Örneğin; doğal kaynak yönetimi için işletmelerin kooperatifler aracılığıyla sulama faaliyetlerinde ortak eylemler gerçekleştirmesi gerekmektedir. Hem kaynakların hem de faaliyetlerin sürdürülebilir olması için iş birliğinin güven üzerine kurulmasına ihtiyaç duyulmaktadır. Güven üzerine kurulan iş birliği çiftçiler arasında bilgi paylaşımının artırılmasına da katkıda bulunarak her işletme için mevcut riskleri minimize edecektir (Beddington ve Warham, 2014). Ayrıca sosyal sermaye kamu ve özel banka kredilerinin sağlanamaması, sigorta yaptırılmaması gibi resmi risk yönetiminin olmadığı durumlarda yoksul ve yoksun kişi ya da toplulukların ekonomik problemlerle mücadele etmesini kolaylaştıracaktır.

Değer zinciri küçük ölçekli tarım işletmeleri ve tüketiciler arasındaki iletişimin temsilcisidir. Tarıma yönelik değer zincirinin oluşumu üretim, pazarlama, dağıtım ve tüketime yönelik kanalların tamamında katma değer yaratılmasına imkân sağlar. Üretimden-tüketime kadar geçen sürecin tamamında sosyal sermaye bileşenlerinden özellikle güven, iş birliği ve dayanışma sayesinde yaratılan değer zincirindeki kişilerin iyi ilişkileri; risklerin minimize edilmesine, tedarik ve pazarlama ağının hız kazanmasına yönelik etkinliği artırarak çiftçilerin daha iyi kazançlar elde etmesine katkıda bulunacaktır. Elde edilen kazançlar çiftçilerin iş başarmaya yönelik isteklerini ve motivasyonlarını artırarak işi sürdürülebilir hâle getirecektir. Ayrıca katma değerli üretimin teşvik edilmesine yönelik oluşturulacak yatırımlar çiftçilerin alternatif gelirler elde etmesine, kırsaldaki gençlerin bu alanlarda iş imkânlarına sahip olmasına olanak yaratacaktır. Böylece kırsal alanlarda işe yönelik yeniden organize edilebilme fırsatı oluşurken, kırsalda yaşayan kişilerinde iş ve yaşam olanakları güçlendirilecektir.

Üretimin sürdürülebilirliğinin sağlanması, maliyetlerin minimize edilerek, işgücünün verimliliğinin artırılmasına yönelik gerçekleştirilecek en önemli faaliyetlerden biri teknoloji kullanımınıdır. Kırsal alanda sosyal sermayenin oluşturulması; yeni teknolojilerin benimsenmesine ve yüksek teknolojilerin ortak kullanımının teşvik edilmesine katkıda bulunmaktadır. Kırsal alanda sahip olunan parçalı ve küçük genişlikteki arazi varlıklarının iş birliği içerisinde işlenmesi, hasatta yüksek teknoloji makinaların kullanılabilmesi, doğal kaynakların yönetimini esas alan projelerin başarıyla uygulanabilmesi için ortak eylem gerektiren bir yapıya ihtiyaç duyulmaktadır. Bunun için de güçlü bir sosyal uyum içerisinde olmak, kişiler arasında güven ilişkileri tahsis etmek, bilgi paylaşımlarının kolaylıkla gerçekleştirilebileceği alanlar oluşturmak gerekmektedir.

Tarım sektöründe özellikle son 5 yıldır ciddi oranda göçmen-mülteci istihdam edilmektedir. Genellikle mevsimlik gezici tarım işçileri olarak çalışan bu kişiler; farklı kültürel özelliklere sahip olmaları, dil yetkinliklerinin kısıtlı olması, iş başarmaya yönelik yeteneklerinin ve yeterliliklerin düşük olması, teknoloji kullanımına yönelik eğitimlerinin eksik olması gibi nedenlerle işe yönelik verimliliği azaltırlarken, iş ilişkilerinin sürdürülebilirliğine de olumsuz katkı vermektedirler. Kırsal alanda sosyal sermayenin oluşumu için öncelikle var olan problemlerin bertaraf edilmesi özellikle iletişimden kaynaklanan problemlerin çözüme kavuşturulması gerekmektedir. Yerli ve

yabancı işgücünün ücret farklılıkları sonucunda oluşan güvensiz iş ortamının sendikala faaliyetler yardımıyla minimize edilmesi gerekmektedir.

SONUÇ

Sosyal sermaye; içsel ve dışsal çeşitli bileşenlerden oluşan, ekonominin insan kavramına yaptığı vurguyu bilişsel anlamda ön plana çıkaran bir kavramdır. Sosyal sermayenin oluşumu yakın çevreden (aile, akrabalar, arkadaşlar vs.) başlayarak bir çember gibi genişler ve nihayetinde makro boyutlara (sivil toplum örgütleri, iş ilişkileri vb.) ulaşır. Makro sınırlar içerisinde oluşmuş bir sosyal sermaye kalkınmanın temelini oluştururken; makroekonomik her problemin çözümünün mikroekonomik olması nedeniyle öncelikle sosyal sermayenin mikro oluşumunun sağlanması gerekmektedir. Bu nedenle diğer sektörlerle doğrudan ekonomik ilişkiler içerisinde olan ve iş ilişkilerinin ilk basamağı olarak diğer sektörlerle işgücü kaynağı sağlayan tarım sektöründe sosyal sermaye oluşumuna öncelik verilmelidir.

Aile ve iş ilişkilerinin organik bir bağa sahip olduğu tarım işletmelerinde sosyal ilişkiler, ağ bağlar ve güven; ekonomik kazanımlar açısından önem teşkil eden sosyal sermaye bileşenleridir. Hatta günümüz ekonomik koşulları ve kırsal alanda yaşanan problemler incelendiğinde Türkiye’de en önemli problemin güven duygusundan kaynaklandığı anlaşılmaktadır. Tarım sektöründe çalışan ailelerin; yaşadıkları ekonomik problemler, emek-değer karşılığının yaşam standartlarına yansımaması, üretim faaliyetleri sonucunda beklentilerin gerçekleşmeme ihtimali, girdi maliyetlerinin konjonktürel dalgalanmalara yönelik hassasiyetleri gibi olumsuzlukların yanı sıra işletmelerde sosyal korunmaya yönelik yeterli kaynağın yaratılamaması, çalışma süresi ve şartların zorluğuna rağmen emekliliğe yönelik yatırımların gerçekleştirilememesi nedeniyle sektöre yönelik güven kayıpları yaşanmaktadır. Dolayısıyla mevcut üretim faaliyetlerini devam ettiren çiftçiler çocuklarının tarımsal faaliyetlere katılmalarını istememekte; eğitim seviyesi düşük, diğer sektörlerde çalışma yeterlilikleri kısıtlı olsa dahi gençler kentsel alanlara göç etmektedirler. Ailelerin sektöre azalan güvenleri, gençlerinde sektörde istihdam edilmeye yönelik beklenti ve isteklerini olumsuz etkilemektedir. Bu durum kırsalda yaş ortalaması yüksek bir nüfusun oluşmasına, üretim faaliyetlerinin sürdürülebilirliğine yönelik risklerin artmasına neden olmaktadır. Kırsalda yaş ortalamasının yüksek olması nedeniyle örgütsel faaliyetlere katılımın sınırlanması, sektöre ve işe yönelik beklentilerin azalması sosyal sermaye oluşumunu kırsal alanlar için zorlaştırmaktadır.

Kırsal alanda sosyal sermaye oluşumuna katkı sağlayabilmek için gençlerin sektörde kalma eğilimleri artıracak uygulamalara ihtiyaç duyulmaktadır. Bunun için tarım sektörüne ve kırsal alanda yaşam faaliyetlerine yönelik start-up uygulamaları yapılmalı, özellikle genç istihdamının olduğu alanlarda sosyal korunma olanaklarının iyileştirilmesi amacına yönelik uygulamalar gerçekleştirilmelidir. Gençlerin kırsal alanlarda tutundurulması sosyal sermaye oluşumunu teşvik ederek diğer faaliyetlerde de kolaylaştırıcı rol oynayacaktır. Tarımsal yayım ve eğitim faaliyetleriyle; kişilerarası iş birliklerinin üretimden pazarlamaya kadar tüm aşamalarda yaratacağı fayda üzerine eğitimler verilmelidir. Eğitim içeriklerinde; örgütlü faaliyetlerin fiyat oluşumunda yaratacağı koruyucu etkiye, işletmelerin kârlılık düzeyinin artırılmasına sağlayacağı katkıya ve kırsalda katma değerli üretim yapmanın gelirlerin çeşitlendirilmesine imkân yaratacağına da vurgu yapılmalıdır. Böylece iş birliğinin

teşvik edilmesi sonucunda kırsal alanda sosyal sermaye oluşumuna katkıda bulunulacaktır.

Sosyal sermaye oluşumuna yönelik gerçekleştirilecek faaliyetlere yönelik olarak; son yıllarda tarım sektöründe işgücü kaynaklarının çeşitlenmesine katkıda bulunurken, ekonomik, sosyal ve kültürel değişimlere de neden olan göçmen-mülteci istihdamı üzerine projeler gerçekleştirilmelidir. Kırsal alanlarda sosyal uyum problemlerinin minimize edilmesine ve entegrasyon süreçlerinin hızlandırılmasına katkı sağlayacak uygulamalara acil ihtiyaç duyulmaktadır. Sosyal sermaye oluşumunu olumsuz etkileyen; ücret eşitsizliklerinde oluşan belirgin farklılıkların neden olduğu güven problemlerine yönelik olarak sendikal faaliyetlerin gerçekleştirilmesi ve işgücü çeşitleri arasındaki birlikteliğinin ön plana çıkarılmasına ihtiyaç duyulmaktadır.

ÇIKAR ÇATIŞMASI

Yazarlar olarak çalışmanın planlanmasında, yürütülmesinde ve makale olarak yazılmasında herhangi bir çıkar çatışması içerisinde olmadığımızı beyan ederiz.

YAZAR KATKISI

Yazarlar olarak; makalenin planlanmasında, yürütülmesinde, yazım aşamalarında ve makalenin son şeklinin verilmesinde Zeki Bayramoğlu ve Merve Bozdemir olarak katkı sunulmuştur.

KAYNAKLAR

- Acquaah M, Amoako-Gyampah K and Nyathi NQ (2014). Measuring and valuing social capital: A systematic review. *Network for Business Sustainability South Africa*, http://cpbucket.fiu.edu/1155-fiu01-man-6892-secrx8c_emba_1155-53182%2Fmeasuring-and-valuing-social-capitalsouth-africa-study-2014.pdf, (12.04.2020).
- Adler PS and Kwon SW (2002). Social capital: Prospects for a new concept. *Academy of Management Review*, 27 (1): 17-40.
- Altıntaş G, Altıntaş A, Bektaş H, Çakmak E, Oruç E, Kızılaslan H ve Birol D (2019). Genç çiftçi desteklemelerinin gençlerin tarımda kalma eğilimleri üzerine etkileri: TR-83 Bölgesi örneği. *Türk Tarım - Gıda Bilim ve Teknoloji Dergisi*, 7 (10): 1682-1693.
- Arısoy H (2019). Kente göçün önlenmesi beklentilerin karşılanmasıyla mümkün. *Türk Tarım ve Orman Dergisi*, <http://www.turktarim.gov.tr/Haber/280/kente-gocun-onlenmesi-beklentilerin-karsilanmasiyla-mumkun>, (06.06.2019).
- Beddington J and Warham E (2014). Climate change and sustainable agricultural technologies. *Agriculture for Development*, 22: 9-13.
- Bozdemir M, Bayramoğlu Z, Ağızan K ve Ağızan S (2019). Mısır üretiminde geleceğe yönelik beklenti analizi. *Türk Tarım - Gıda Bilim ve Teknoloji Dergisi*, 7 (3): 390-400.
- Camps S and Marquès P (2011). Social capital and innovation: Exploring intra-organizational differences. *UAM-Accenture Working Papers*: 1-39.
- Can BA, Engindeniz S ve Can O (2017). Kırsal kalkınmada kooperatiflerin rolü ve önemi: SS Çavuşlu Tarımsal Kalkınma Kooperatifi örneği. *Üçüncü Sektör Sosyal Ekonomi*, 52: 120-139.
- Coleman JS (1988). Social capital in the creation of human capital. *American Journal of Sociology*, 94: 95-120.
- Coleman JS (1990). Foundations of social theory. Cambridge, MA: Harvard University Press.
- Erden FF, Bozdemir M ve Bayramoğlu Z (2020). *Tarımsal işgücüne yönelik SWOT analizi*. 2. Uluslararası Gıda, Tarım ve Veteriner Bilimleri Kongresi, 29 Şubat-1 Mart 2020, s. 221-236. Konya-Türkiye.
- Fukuyama F (1998). Güven: sosyal erdemler ve refahın yaratılması. Çeviri: A. Buğdaycı, *İş Yayın*, Ankara.

- Grootaert C and Van Bastelaer T (2001). Understanding and measuring social capital: A synthesis of findings and recommendations from the social capital initiative. Directions in Development, Social Capital Initiative Working Paper No: 24, World Bank, Washington DC.
- Hanifan LJ (1916). The rural school community center. *Annals of the American Academy of Political and Social Sciences*, 67: 130-138.
- Jordan JL, Anil B and Munasib A (2010). Community development and local social capital. *Journal of Agricultural and Applied Economics*, 42: 143-159.
- Kaldaru H and Parts E (2005). The effect of macro-level social capital on sustainable economic development. University of Tartu Faculty of Economics and Business Administration Working Paper No: 42.
- Karaçay H ve Varol Ç (2008). *Sosyo-ekonomik kalkınmada fiziki, beşeri ve sosyal sermaye yatırımları: vakıflar genel müdürlüğü örneği. Gazi Üniversitesi İktisadi ve İdari Bilimler Fakültesi Dergisi*, 17 (3): 100-121.
- Karagül M (2012). Sosyal sermaye (kapitalizmin kör noktası). *Nobel Akademi*, 1. Basım, Ankara.
- Keleş S (2014). Kırsal alanda sosyal sermayenin oluşumu üzerine bir araştırma: Erzurum ili örneği. Doktora Tezi, Atatürk Üniversitesi, Fen Bilimleri Enstitüsü, Tarım Ekonomisi Anabilim Dalı, s. 42, Erzurum-Türkiye.
- Kitapçı İ (2016). Ekonomide yenilikçi bir kavram: bilişsel sosyal sermaye. *Maliye Dergisi*, 171: 108-132.
- Kitapçı İ (2017). Sosyal sermaye: sosyal, ekonomik ve bilişsel bir perspektif. Beta Basım, 1. Baskı, İstanbul.
- Kızılkaya S (2019). Çiftçilerin yaş ortalaması 52'ye yükseldi. <https://www.amerikaninsesi.com/al/%C3%A7ift%C3%A7ilerin-ya%C5%9F-ortalamas%C4%B1-52-ye-y%C3%B5k%C3%9Celdi-15150077.html>, (02.11.2019).
- Klein C (2011). Social capital or social cohesion: what matters for subjective well-being (SWB). CEPS Working Papers, No: 2011/36.
- Krishna A and Uphoff N (2002). Mapping and measuring social capital through assessment of collective action to conserve and develop watersheds in Rajasthan, India. The Role of Social Capital in Development: an Empirical Assessment, Cambridge, UK: Cambridge University Press: 85-124.
- Luthans F, Luthans KW and Luthans BC (2004). Positive psychological capital: beyond human and social capital. *Business Horizons*, 47 (1): 45-50.
- Mathijs E (2003). Social capital and farmers' willingness to adopt countryside stewardship schemes. *Outlook on Agriculture*, 32: 13-16.
- Munasib ABA and Jordan JL (2011). The effect of social capital on the choice to use sustainable agricultural practices. *Journal of Agricultural and Applied Economics*, 43: 213-227.
- Ongan TN (2013). Sosyal uyum-sosyal sermaye eksenli kalkınma yaklaşımının sınıfsal sonuçlarına ilişkin bir değerlendirme. *Çalışma ve Toplum*, 1: 211-228.
- Organisation for Economic Co-operation and Development (OECD) (2020). <https://data.oecd.org/inequality/income-inequality.htm>, (25.04.2020).
- Our World in Data (2020). <https://ourworldindata.org/trust>, (24.04.2020).
- Öztopcu A (2017). Sosyal sermaye teorisi ve sürdürülebilir yerel kalkınma. *Yeni İnsan Yayınevi Eğitim Serisi*, 1. Baskı, İstanbul.
- Pretty J and Smith D (2004). Social capital in biodiversity conservation and management. *Conservation Biology*, 18 (3): 613-638.
- Putnam R (1993). Making democracy work: civic tradition in modern Italy. *Princeton: Princeton University Press*.
- Rupasingha A, Goetz SJ and Freshwater D (2000). Social capital and economic growth: a country-level analysis. *Journal of Agricultural and Applied Economics*, December: 565-572.
- Sprengers M, Tazelaar F and Flap HD (1988). Social resources, situational constraints and the re-employment. *The Netherlands Journal of Sociology*, 24: 98-116.
- Temple J (2000). Growth effect of education on social capital in the OECD countries. OECD Working Paper No: 00/36.
- Uphoff N (2000). Understanding social capital: Learning from the analysis and experience of participation. Social Capital A Multifaceted Perspective, pp. 215-249, World Bank.
- World Economic Forum (2019). The global competitiveness report. Insight Report, Switzerland.
- Yağmur A (2017). Sosyal sermayenin bölgesel kalkınmaya etkisi. *Selçuk Üniversitesi Sosyal ve Teknik Araştırmalar Dergisi*, 13: 111-124.
- Yıldız Z ve Topuz H (2011). Sosyal sermaye ve ekonomik kalkınma ilişkisi açısından Türkiye üzerine bir değerlendirme. *Sosyal Siyaset Konferansları*, 61: 201-226.