

**BAŞLICA MADDE GRUPLARINA GÖRE İHRACAT VE İTHALATTA
MEVSİMLİK DALGALANMALAR
(1980-1987)**

Yrd. Doç. Dr. Nüvit OKTAY

Mevsimlik dalgalanmaların analizinde hedef, belli bir iktisadi faaliyet üzerinde herbir ayın etki derecesinin objektif bir ölçüsünü elde etmektedir. Bu ölçüye mevsimlik indeks denir. Her ay için ayrı ayrı olmak üzere yılın oniki ayı için oniki tane indeks sayısı hesaplanır. Bir ayın mevsimlik indeksi, bir yıl içindeki ortalama değere kıyasla ilgili iktisadi olayda o ayda ne ölçüde artış veya azalış bekleneneğinin de ölçüsüdür. Örneğin Ağustos'ta bu indeks 155,2 ise, ilgili iktisadi olayda (ihracatta) ortalama değere göre (100,0) Ağustos'ta %55,2'lik bir fazlalık beklenmesi gerektiği anlaşılır.

Mevsimlik dalgalanmaların belirlenmesinin başlıca iki yararı şunlardır:

— Yılın belli ayları için ilgili iktisadi olay hakkındaki tahminlerin gerçeğe yakın olarak yapılabilmesini sağlaması ve bu tahminlerin yaratacağı tüm avantajlardan istifade imkanını vermesi (Örneğin mevsimlik indekste Aralık Ayı'nda ihracatın önemli ölçüde artacağı öngörülmüşse, bu ayda gereksiz yere pahalı dış finansman kaynaklarına başvurulmaz).

— Mevsimlik dalgalanmaları azaltmak için alınması muhtemel tedbirler için gerekli ölçüyü vermesi.

Bu çalışmada, 1980'den itibaren geçen 8 yıllık süredeki tarım, sanayi ve madencilik sektörlerine dahil mal gruplarının aylık ihracatı ile ara, yatırım ve tüketim mallarının aylık ithalatında görülen mevsimsel dalgalanmalar, ayrı ayrı ve toplu olarak grafiklerle tesbit edilmiştir. Böylece, toplam değerlerdeki dalgalanmalara özellikle hangi aylarda hangi mal gruplarının yol açtığı ortaya konulmaya çalışılmıştır. İzlenen dış ticaret politikaları açısından bir dönüm yılı olan 1980'den sonra geçen sekiz yıl, bu tür değerlendirmeler yapılabilmesi için ideal süreyi kapsamamakla birlikte yerlidir.

İşlemler yapılırken izlenen yol şudur:

Önce aylık verilerin onikişerli hareketli ortalamaları alınıp bulunan değerler oniki ayın tam ortasına düşen tarihe karşılık getirilmiştir (Y_A'). Daha sonra orijinal aylık veriler (Y_A) bulunan bu değerlere tek tek bölünüp yüzle çarpılmıştır. Elde edilen değerlerin medyanı alınmış, tüm aylara ait medyan değerleri toplamı 1200'den farklı çıktığında 1200, bulunan değerle bölünüp sonuç ilgili medyan rakamı ile çarpılarak düzeltilmiş ve mevsimlik indeks değerleri elde edilmiştir.

I. İHRACATTA MEVSİMLİK DALGALANMALAR

A. TOPLAM İHRACAT

1980-1987 Dönemi'nde aylık ihracat gerçekleştirmelerinden yararlanılarak (Tablo 1) ve yukarıda tarif edilen prosedür izlenerek ihracat mevsim indeksi düzenlenmiştir (Tablo 2).

İhracatın yalnız mevsimsel faktörlerin etkisiyle aylar itibarıyla nasıl dalgalandığını gösteren aşağıdaki seriden, yılın ilk yarısı boyunca ihracat değerlerinde genel olarak bir azalma, ikinci yarısında ise artma eğiliminin var olduğu anlaşılmaktadır (Tablo 2). Görüldüğü gibi ortalama değer yüzden en büyük sapmalar Temmuz (%17 kadar altında) ve Aralık'ta (%32 kadar üstünde) gerçekleşmektedir.

TABLO 1
AYLARA GÖRE TOPLAM İHRACAT
(1980-1987)

(milyon dolar)

Yıllar	A y l a r												TOPLAM
	OCAK	ŞUBAT	MART	NİSAN	MAYIS	HAZ.	TEM.	AĞUS.	EYLÜL	EKİM	KASIM	ARALIK	
1980	276	244	234	219	197	169	167	180	220	261	328	457	2910
1981	411	307	304	316	294	325	316	336	400	487	552	655	4703
1982	446	410	447	402	414	420	413	408	456	560	605	764	5745
1983	478	403	476	484	425	407	352	423	460	566	580	674	5728
1984	541	600	713	612	541	521	437	581	525	640	652	770	7133
1985	668	495	617	570	685	605	627	768	694	730	690	810	7959
1986	626	625	627	582	627	479	568	522	570	683	683	865	7457
1987	658	625	705	700	815	729	647	805	1184	1015	1103	1204	10190

KAYNAK : DİE, Aylık Dış Ticaret İstatistikleri

TABLO 2
İHRACAT MEVSİM İNDEKSİ
(1980-1987)

Aylar	İndeks
Ocak	101,129
Şubat	93,699
Mart	100,893
Nisan	93,855
Mayıs	95,616
Haziran	90,561
Temmuz	82,830
Ağustos	88,870
Eylül	94,441
Ekim	112,026
Kasım	113,803
Aralık	132,273

Toplam ihracatta ortaya çıkan bu gelişmede üç temel sektörün rolleri ise aşağıda ayrıca incelenecektir (Bu bölümün B, C, ve D ayrımları).

Sektörlerin rollerinin dışında aylık ihracat değerlerindeki bu dalgalanmalara yol açan diğer faktörlerden başlıcaları şunlardır:

— Bazı teşvik tedbirlerinden yararlanabilmek için takvim yılının sonuna kadar belli ihracat değerlerine ulaşabilmek.

Bu faktör, özellikle yılın son aylarında dış ticaret sermaye şirketleri başta olmak üzere pek çok şirkette ihracatın hızlandırılmasına yol açmaktadır. Bu arada son yıllarda vergi iade oranları gibi bazı teşvik araçlarında yapılan kademeli indirimlerin bir sonraki yılın başına raslaması da, ertesi yıla kalma endişesiyle yılın son aylarında ihracatın artmasına sebep olmaktadır.

— Tatil şartlarının yaz aylarında hem yurt içi üretimde hem de dış siparişlerde azalmaya yol açması.

— Sonbaharda artmaya başlayan tarımsal ve sınai ürün ihracat dövizinin fiilen yılın son iki ayında yurda getirilmesinin ihracat rakamlarını büyütmesi.

İzlenen kur politikası sebebiyle ihracat dövizini yurda ne kadar geç getirilirse, karşılığında elde edilecek Türk lirası miktarı o kadar fazla olabilecektir. Onun için doksan günlük süre limitinin son günlerinde döviz girişinin yapılması yolu, ihracatçılarca yeğlenmekteydi (Bu konuda 1988 yılı Şubat Ayı'nda yapılan yeni düzenlemelerle dövizini erken getirme özendirilmeye çalışılmıştır).

B. TARIM VE HAYVANCILIK ÜRÜNLERİ İHRACATI

Türkiye'nin ihracatından 1980 sonrasında giderek azalan bir pay alan tarım ve hayvancılık ürünleri, 1980'de toplam ihracatın %57,4'ünü oluştururken 1987'de ancak %18,2'sinden ibaret kalmıştır. Bu grubun toplam ihracat değerinde de fazla bir değişiklik olmamış, 1980'de, 1,67 milyar dolardan 1987'de ancak 1,86 milyar dolara ulaşabilmiştir (Tablo 3).

Tablo 3 üzerinde gerekli ara işlemler yapılarak mevsimlik indeks değerleri bulunmuş ve aşağıda Tablo 4'te gösterilmiştir.

Tarım ve hayvancılık ürünleri arasında ön sırada yer alan meyvalar, sanayi bitkileri ve baklagillerde üretim genellikle yılın ikinci yarısında olduğu için buna bağlı olarak yeni ürünün ihracatı da sonbahar ve kış aylarında gerçekleştirilmektedir. İlkbahar aylarında ve yazın ise ancak stoklardan ve daha az miktarda ihracat ya-

TABLO 3

AYLARA GÖRE TARIM VE HAYVANCILIK ÜRÜNLERİ İHRACATI
(1980-1987)

(milyon dolar)

Yıllar	A y l a r												TOPLAM
	OCAK	ŞUBAT	MART	NİSAN	MAYIS	HAZ.	TEM.	AĞUS.	EYLÜL	EKİM	KASIM	ARALIK	
1980	147	161	150	116	107	84	62	69	121	142	194	320	1670
1981	253	192	142	139	112	132	119	145	198	233	281	274	2220
1982	234	182	183	336	123	124	107	124	163	184	271	308	2339
1983	223	117	120	135	119	103	86	108	154	198	235	270	1878
1984	180	124	141	99	153	118	93	106	129	191	216	222	1772
1985	205	123	172	106	104	73	64	73	122	213	200	284	1719
1986	169	173	131	88	94	73	113	123	134	234	226	328	1886
1987	221	173	133	109	82	106	107	87	156	193	229	258	1853

KAYNAK : DİE, Aylık Dış Ticaret İstatistikleri

TABLO 4

TARIM VE HAYVANCILIK ÜRÜNLERİ İHRACATI
MEVSİM İNDEKSİ

(1980-1987)

Aylar	Mevsimlik İndeks
Ocak	142,291
Şubat	92,208
Mart	90,399
Nisan	76,931
Mayıs	65,000
Haziran	66,281
Temmuz	56,702
Ağustos	71,984
Eylül	87,196
Ekim	127,160
Kasım	146,284
Aralık	177,347

pılmaktadır. Tarımsal ürün ihracatı yıl ortasında (Temmuz) ortalamasının %45 kadar altına düşerken yıl sonunda (Aralık) %77 kadar üstüne çıkmaktadır. Görüldüğü gibi bu sektörün ihracatı mevsimlik dalgalanmalardan son derece fazla etkilenmekte ve giderek azalan nispi payına rağmen toplam ihracatın da benzer bir seyir izlemesinde etkili olmaktadır (Şekil 1b)

C. SANAYİ ÜRÜNLERİ İHRACATI

1980 sonrasında sanayi ürünleri ihracatının toplam ihracat içindeki hem nispi hem mutlak payı büyük bir hızla artmıştır. 1980'de 1022 milyon dolardan ibaret olan sanai ürün ihracatının payı toplam ihracatın %36,0'ı iken 1987'de 8065 milyon dolarla bu pay %79,1'e yükselmiştir. Sanai ürün ihracatının yılın çeşitli aylarına dağılımı incelendiğinde, tarım ve madencilik sektörü ürünlerine kıyasla daha dengeli bir seyir izlediği görülmektedir (Şekil 1c). En düşük değer ortalamasının %13 altında iken, en yüksek değer %34 üstündedir. Ayrıca, toplam ihracatın önemli bir kısmını oluşturması sebebiyle doğal olarak toplam ihracat grafiğine yakın bir grafik çizmektedir. Şekilde genel olarak yaz aylarına doğru hafif bir düşme, kış aylarına doğru hafif bir yükselme Aralık'ta hızlı bir tırmanma göze çarpmaktadır. Aralık Ayı'nda sanai ürün ihracatında ortaya çıkan hızlı artış, daha önce de belirtildiği gibi bazı teşvik tedbirlerinden yararlanabilmek için aşılması gerekli ihracat limit-

TABLO 5
AYLARA GÖRE SANAYİ ÜRÜNÜ İHRACATI
(1980-1987)

(milyon dolar)

Yıllar	A y l a r												TOPLAM
	OCAK	ŞUBAT	MART	NİSAN	MAYIS	HAZ.	TEM.	AĞUS.	EYLÜL	EKİM	KASIM	ARALIK	
1980	78	74	69	85	65	78	64	55	80	74	100	200	1022
1981	145	102	153	147	170	174	174	176	186	238	253	364	2282
1982	198	217	250	250	275	284	288	287	280	360	317	438	3424
1983	236	269	340	335	284	290	254	290	290	350	322	391	3651
1984	343	459	558	489	396	381	326	455	370	421	420	521	5139
1985	453	363	433	445	560	610	533	669	549	490	472	512	5989
1986	438	438	481	475	508	387	426	383	416	420	435	515	5324
1987	428	436	554	570	716	601	521	698	1002	787	852	904	8065

KAYNAK : DİE, Aylık Dış Ticaret İstatistikleri

lerini tutturabilmek veya yeni yılda azaltılacak ya da kaldırılacak bazı teşviklerden yıl bitmeden yararlanma motifleri ile açıklanabilir.

TABLO 6
SANAYİ ÜRÜNLERİ İHRACATI MEVSİM İNDEKSİ
(1980-1987)

<u>Aylar</u>	<u>Mevsimlik İndeks</u>
Ocak	89,231
Şubat	86,934
Mart	109,263
Nisan	97,484
Mayıs	103,983
Haziran	98,762
Temmuz	94,121
Ağustos	91,860
Eylül	92,961
Ekim	100,323
Kasım	101,149
Aralık	133,892

D. MADENLER VE TAŞ OCAĞI ÜRÜNLERİ İHRACATI

İhracat içindeki payı 1980'de %6,6 iken sürekli gerileyerek 1987'de %2,7'ye inen madencilik ürünlerinin arazi ve iklim şartlarına da bağlı olarak daha çok yaz aylarında üretilebilmesi, ihracatının da bu aylarda artmasına yol açmaktadır. Tablo 8'den de izlenebileceği gibi Temmuz'a kadar sürekli yükselen ihracat, bu aydan itibaren düşmekte ve Aralık hariç kış aylarında oldukça düşük değerlerde seyretmektedir. Aralık Ayı'nın özel durumu tarım ve sanayi ürünleri kadar olmasa da madencilik ürünleri için de geçerlidir. Taahüt kapatma, teşvikten istifade ve stok eritme gibi sebeplerle bu ayda bu grup ihracatta da geçici bir yükseliş kaydedilmektedir.

TABLO 7
AYLARA GÖRE MADENLER VE TAŞ OCAĞI
ÜRÜNLERİ İHRACATI
(1980-1987)

(milyon dolar)

Yıllar	A y l a r												
	OCAK	ŞUBAT	MART	NİSAN	MAYIS	HAZ.	TEM.	AĞUS.	EYLÜL	EKİM	KASIM	ARALIK	TOPLAM
1980	7,7	8,6	10,2	8,7	17,9	4,7	18,0	33,9	2,3	15,8	32,0	30,0	188,8
1981	11,8	12,1	9,1	29,0	11,2	18,6	22,2	14,2	15,7	14,7	18,0	16,3	192,9
1982	13,0	9,9	13,6	14,7	15,9	11,8	17,1	17,0	13,5	14,8	16,2	17,0	174,5
1983	8,8	16,0	15,7	12,9	22,0	13,1	10,2	24,2	14,6	17,3	21,8	11,7	188,3
1984	17,1	13,5	13,9	22,4	18,6	22,7	17,2	19,1	25,1	26,8	16,4	26,4	239,2
1985	9,3	8,7	11,9	18,5	20,7	20,4	29,5	24,8	22,2	26,8	17,0	34,0	243,8
1986	18,7	14,6	14,1	19,7	24,4	19,4	28,7	15,0	20,4	28,3	21,2	21,9	246,9
1987	11,1	16,1	18,0	21,4	17,3	22,8	19,3	20,4	26,9	34,8	21,7	42,5	272,3

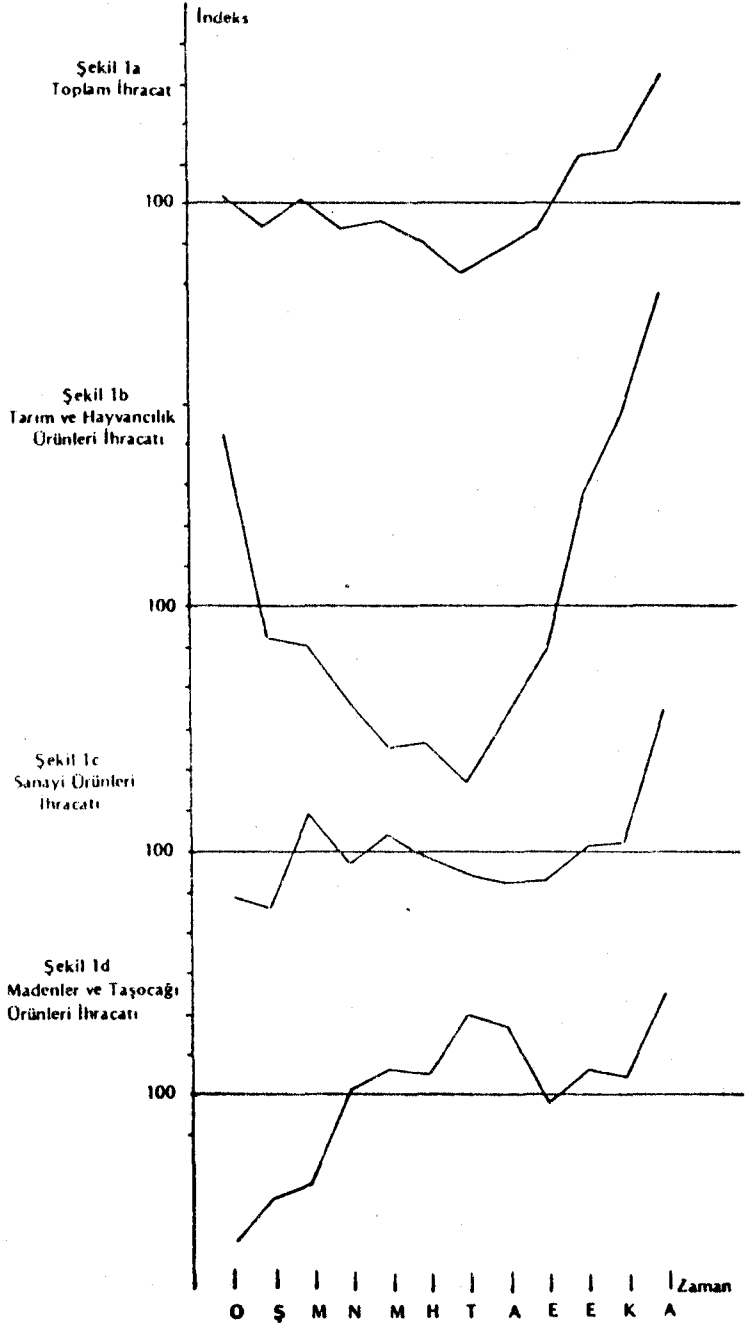
KAYNAK : DİE, Aylık Dış Ticaret İstatistikleri

Madenler ve taşocağı ürünleri ihracatı ile ilgili indeks değerleri Tablo 7'den yararlanılarak hesaplanmış ve Tablo 8'de gösterilmiştir.

TABLO 8
MADENLER VE TAŞ OCAĞI ÜRÜNLERİ İHRACATI
MEVSİM İNDEKSİ
(1980-1987)

Aylar	Mevsimlik İndeks
Ocak	63,258
Şubat	74,430
Mart	78,239
Nisan	101,407
Mayıs	106,266
Haziran	105,127
Temmuz	120,119
Ağustos	117,295
Eylül	98,501
Ekim	106,321
Kasım	104,598
Aralık	124,437

Şekil 1a,b,c,d
Toplam ve Başlıca Madde Gruplarına Göre
İhracat Mevsim İndeksleri
(1980-1987)



E. TOPLU DEĞERLENDİRME

Türkiye'nin ihracatının 1980 sonrasında da mevsimlik dalgalanmaların etkisinde kalmaya devam ettiği anlaşılmaktadır. Bu dalgalanma en fazla tarım, en az sanayi ürünlerinde görülmektedir. Bu iki mal grubunda yıl ortasına kadar düşüş daha sonra çıkış şeklinde gerçekleşen dalgalanmalar, maden ürünlerinde tersine bir gelişim göstermektedir. Bu arada tüm gruplarda yılın son ayı en yüksek ihracat değerinin gerçekleştirildiği ay olmaktadır (Şekil 1a, b,c,d).

Mevsimlik dalgalanma marjı en az olan sınai ürünlerin, mevsimsel faktörlere en az bağımlı olan ihraç malları grubu olduğu anlaşılmaktadır. Dolayısıyla, bu sektörden yılın her ayında doğa şartları vb. faktörlere fazlaca bağımlı olmadan yaklaşık olarak aynı miktarlarda döviz sağlayabilme imkanı mevcuttur. Bu durum ise daha risksiz bir döviz kaynağı olan sınai ürünlerin ihracatının teşvikinin diğer mal gruplarına göre daha rasyonel olduğunu ortaya koymaktadır.

Tarım-hayvancılık ürünleri, ihracatında Haziran-Temmuz, Madencilik ve taş ocağı ürünlerinde Ocak-Şubat aylarında aşırı düşüşlerin ortaya çıktığının belirlenmesi, bu sapmaları önleyici önlemlerin ne zaman ve ne şekilde alınması gerektiğinin ipuçlarını vermektedir.

II. İTHALATTA MEVSİMLİK DALGALANMALAR

1980 sonrasında Türkiye'nin ithalatı istikrarlı bir artış temposu ile 7,9 milyar dolardan 14,2 milyar dolara çıkarken madde gruplarının payları açısından hammaddelelerdeki gerilemenin yerini tüketim ve yatırım mallarındaki ilerleme almıştır (1). Hammadde ithalinin oransal payındaki bu gerileme, büyük ölçüde petrol fiyatlarının düşmesi sonucu petrol ithalatının değer olarak daha az gözükmemesinden kaynaklanmıştır.

Bu arada özellikle 1984 yılında ithalatın liberalleştirilmesi yolunda alınan kararlardan sonra ithali yasak mallar istisna haline

(1) 1980'den 1987'ye ithalat içinde hammaddelerin payı % 77,8'den % 64,8'e, tüketim maddelerinin payı % 2,2'den % 8,2'ye, yatırım mallarının payı ise % 20'den % 27'ye değişmiştir.

gelmiştir. Bütün bu gelişmeler olurken ithalatın toplamının ve mal gruplarına ait kısmi değerlerinin mevsimlik dalgalanmalardan ne şekilde etkilendiğinin belirlenmesi, çalışmanın bu bölümünün amacıdır.

Yapılan hesaplamalarda, daha önce ihracat için kullanılan yöntem uygulanarak aylık ithalat verilerinden hareketle onikişerli hareketli ortalamalar bulunmuş, bunlar orijinal değerlerle bölünerek ulaşılan medyan değerlerde gerekli düzeltmeler yapılarak ilgili mevsimlik indeks değerleri elde edilmiştir. Şekiller yine toplu olarak en sonda gösterilmiştir.

A. TOPLAM İTHALAT

1980'den sonra Türkiye'nin aylık ithalatının gelişimi Tablo 9'da gösterilmiştir. Bu Tablo'dan hareketle bulunan mevsimlik indeks değerleri ise Tablo 10'dadır.

Toplam ithalatta yılın son iki ayı hariç belirgin bir artış veya azalış eğilimi görülmemektedir. 1973-86 dönemi ile ilgili yapılan benzer bir çalışmada (2), ise hafif de olsa ilkbahara doğru bir artış

TABLE 9
AYLARA GÖRE TOPLAM İTHALAT
(1980-1987)

(milyon dolar)

Yıllar	A y l a r												
	OCAK	ŞUBAT	MART	NİSAN	MAYIS	HAZ.	TEM.	AĞUS.	EYLÜL	EKİM	KASIM	ARALIK	TOPLAM
1980	423	588	362	361	682	551	622	575	1125	960	576	984	7814
1981	770	840	673	645	754	665	773	656	683	653	796	956	8884
1982	604	663	682	757	765	730	675	650	668	744	777	1078	8793
1983	734	747	855	661	708	722	625	760	679	784	822	1082	9179
1984	664	694	821	925	877	846	894	83	1942	917	979	1367	10751
1985	822	685	929	887	915	802	941	893	1039	1045	1321	1086	11345
1986	1011	858	942	855	951	833	894	810	944	902	1023	1081	11105
1987	860	999	961	1083	971	984	1227	999	1296	1394	1592	1777	14183

KAYNAK : DİE, Aylık Dış Ticaret İstatistikleri

(2) A.g.m., s. 15-17.

TABLO 10
İTHALAT MEVSİM İNDEKSİ
(1980-1987)

Aylar	İndeks
Ocak	88,949
Şubat	93,095
Mart	98,269
Nisan	90,279
Mayıs	102,095
Haziran	90,740
Temmuz	99,525
Ağustos	92,157
Eylül	102,776
Ekim	101,003
Kasım	107,931
Aralık	133,178

eğilimi belirlenmiştir. Bu eğilim yaz aylarında hızlanan sanai tesis yatırımlarına dış girdilerinin sağlanması ve tarım sektörünün ilkbahardaki gübre ihtiyacı için yapılan ithalatla açıklanmıştır. Böyle bir eğilim yatırım malları ithalinde hâlâ bir ölçüde mevcut olsa da (Şekil 2b) sürekli değildir. 1980 sonrasında sanai yatırımların duraklamasının böyle bir gelişmede rolü olabilir. Ayrıca, bu aylarda hammadde ithalatının düşmesi de toplam değeri aşağıya çekmektedir.

Yılın son aylarındaki artışa yol açan başlıca sebepler şunlardır:

— Çeşitli teşvik tedbirlerinden yararlanabilmek için yıl bitmeden bazı yatırım projeleri ile ilgili programlanmış ithalatın gerçekleştirilmek zorunda olması.

— İthalat yapılan ülkelerde yıl başında yapılabilecek muhtemel yeni fiyat tespitlerinden etkilenmeden ithalatın gerçekleştirilmek istenmesi,

— Yıl başlarındaki muhtemel ithalat rejimi değişiklikleri ile hızlı kur değişimlerinden etkilenmeme,

— Kış aylarında artan enerji ihtiyacı sebebiyle hızlanan petrol tüketimine paralel olarak petro ithalatında hızlı artışlar meydana gelmesi.

B. YATIRIM MALLARI İTHALATI

Tablo 11 ve 12'de aylara göre yatırım malları ithalatı ve ithalat indeksi görülmektedir.

TABLO 11
AYLARA GÖRE YATIRIM MALLARI İTHALATI
(1980-1987)

(milyon dolar)

Yıllar	A y l a r											
	OCAK	ŞUBAT	MART	NİSAN	MAYIS	HAZ.	TEM.	AĞUS.	EYLÜL	EKİM	KASIM	ARALIK
1980	199,2	112,3	93,2	61,9	116,4	110,8	135,2	141,5	146,6	117,6	134,4	197,1
1981	152,5	121,5	184,5	236,8	202,2	190,3	152,3	169,4	199,4	125,9	184,4	289,9
1982	132,9	169,8	210,9	195,8	170,4	215,2	179,6	125,6	204,6	153,0	170,4	396,1
1983	173,7	147,0	217,8	166,4	233,3	233,2	166,9	169,8	191,6	167,4	186,6	372,7
1984	158,8	157,6	239,7	206,4	225,0	205,6	179,4	186,7	209,9	224,0	218,4	447,6
1985	110,8	137,1	165,9	182,3	173,6	177,5	210,8	183,0	245,7	236,7	465,7	314,4
1986	221,7	201,1	279,8	269,6	341,0	274,5	324,4	250,1	327,8	244,8	350,8	388,7
1987	201,4	270,3	232,8	305,2	235,1	310,6	336,7	233,3	368,2	307,9	469,8	549,0

KAYNAK : DİE, Aylık Dış Ticaret İstatistikleri

TABLO 12
YATIRIM MALLARI İTHALATI MEVSİM İNDEKSİ
(1980-1987)

Aylar	Mevsimlik İndeks
Ocak	79,369
Şubat	74,968
Mart	111,402
Nisan	100,402
Mayıs	107,467
Haziran	105,190
Temmuz	94,083
Ağustos	88,083
Eylül	112,997
Ekim	85,946
Kasım	100,949
Aralık	139,259

Yatırım malları ithalat indeksi Aralık Ayı'nda ortalama değerin %39 üzerinde gerçekleşmektedir. Yılın ilk iki ayında ise %21 ve %25 altında kalmaktadır. Bu uç değerler dışında genellikle or-

talama değere daha yakın bir gelişim göstermektedir. Yıl sonunda gözlenen ithalat artışlarının gerekçeleri, toplam ithalat kısmında da açıklandığı gibi bazı teşvik ve kredi imkanlarından yararlanabilmek, kur değişimleri ve fiyat artışlarından etkilenmemektedir.

C. HAMMADDE İTHALATI

Tablo 13 ve 14'de aylara göre hammadde itahlattı ve ithalat indeksi gösterilmiştir.

TABLO 13
AYLARA GÖRE HAMMADDE İTHALATI
(1980-1987)

(milyon dolar)

Yıllar	A y l a r											
	OCAK	ŞUBAT	MART	NISAN	MAYIS	HAZ.	TEM.	AĞUS.	EYLÜL	EKİM	KASIM	ARALIK
1980	223,9	471,4	262,6	294,5	556,6	433,2	472,7	410,2	947,2	815,0	416,8	772,8
1981	606,5	708,0	476,1	394,0	539,6	450,3	594,8	475,7	474,6	518,0	569,1	641,9
1982	454,5	478,4	453,9	547,7	580,7	503,1	483,2	508,4	446,7	578,6	595,1	658,8
1983	545,3	580,5	621,7	481,6	459,3	465,2	442,3	577,2	469,9	597,1	604,1	661,3
1984	485,4	514,6	554,8	677,8	584,9	591,4	664,1	615,4	705,3	648,8	711,6	860,1
1985	650,1	498,7	698,2	624,8	675,3	572,0	660,7	618,3	711,9	717,2	747,1	671,3
1986	721,2	569,6	564,3	514,8	528,3	501,2	492,4	495,2	528,9	578,3	583,3	597,1
1987	598,2	652,6	663,2	688,7	645,4	579,4	774,5	690,1	907,3	871,5	1018,4	1091,4

KAYNAK : DİE, Aylık Dış Ticaret İstatistikleri

TABLO 14
HAMMADDE İTHALATI MEVSİM İNDEKSİ
(1980-1987)

Aylar	Mevsimlik İndeks
Ocak	99,907
Şubat	98,622
Mart	95,580
Nisan	99,001
Mayıs	96,116
Haziran	86,525
Temmuz	93,361
Ağustos	95,641
Eylül	95,730
Ekim	105,791
Kasım	110,372
Aralık	123,344

Yılın oniki ayının dokuzunda ortalama değerin biraz altında kalan hammadde ithalatı, son üç ayda üstüne çıkmakta ve Aralık'ta ortalamanın %23 yukarısına ulaşmaktadır. Bunun sebebi daha önce de belirtildiği gibi kış aylarında artan petrol tüketimi ve bazı ülkelerle yapılan petrol anlaşmalarında öngörülen yıllık ithalatı tamamlamadır. Yine de genel olarak hammadde ithalatının aylara göre dengeli dağıldığı, fazla dalgalanmalar göstermediği söylenebilir.

D. TÜKETİM MALI İTHALATI

Tablo 15 ve 16'da aylık tüketim malı ithalat değerleri ve bu değerlerden hareketle hesaplanan ithalat indeksi görülmektedir.

Tüketim malı ithalatı en yüksek indeks değerini Aralık'ta (Ortalamanın %21 yukarısı) ve en düşük değeri Ocak'ta (ortalamanın %23 altı) almaktadır. Yıl içerisinde de inişli çıkışlı bir grafik gösteren tüketim malı ithalat indeksini etkileyen motifler arasında turizm sezonunun açılmasından ve yılbaşından önce bazı lüks malların ithalinin sağlanması ile yabancı malların yeni yıldaki fiyat listelerinden etkilenmemeye başlıcalarıdır.

TABLO 15
AYLARA GÖRE TÜKETİM MALI İTHALATI
(1980-1987)

(milyon dolar)

Yıllar	A y l a r											
	OCAK	ŞUBAT	MART	NISAN	MAYIS	HAZ.	TEM.	AĞUS.	EYLÜL	EKİM	KASIM	ARALIK
1980	4,9	4,3	6,2	4,6	9,0	7,0	14,1	23,3	31,4	27,4	24,8	14,1
1981	11,0	10,5	12,4	14,2	12,2	24,4	25,9	10,9	9,0	9,1	15,5	24,2
1982	16,6	14,8	17,2	13,5	13,9	11,7	18,2	16,0	16,9	12,4	11,5	24,1
1983	15,0	19,6	15,5	13,0	15,4	23,6	10,8	13,0	18,1	19,6	31,3	47,6
1984	13,8	21,8	26,5	40,8	57,1	69,0	50,5	28,9	26,8	44,2	49,0	59,3
1985	61,1	58,2	64,9	59,9	66,1	52,5	69,5	91,7	81,4	91,1	108,8	100,3
1986	69,2	87,1	97,7	71,4	82,0	57,3	77,0	64,4	87,0	78,7	89,0	95,6
1987	61,0	75,9	85,2	90,0	94,0	93,8	115,6	75,6	118,2	116,4	103,7	137,1

KAYNAK : DİE, Aylık Dış Ticaret İstatistikleri

TABLO 16
TÜKETİM MALI İTHALAT MEVSİM İNDEKSİ
(1980-1987)

Aylar	Mevsimlik İndeks
Ocak	77,500
Şubat	92,127
Mart	105,279
Nisan	95,139
Mayıs	98,231
Haziran	102,934
Temmuz	101,909
Ağustos	95,897
Eylül	106,793
Ekim	89,810
Kasım	117,896
Aralık	126,484

E. TOPLU DEĞERLENDİRME

Şekil 2a'dan Türkiye'nin toplam ithalatının yılın son üç ayı hariç, düşük değerlerde seyretme eğiliminde olduğu anlaşılmaktadır. Bu genel eğilimi etkileyen en önemli kalem olan (toplam ithalatın %65'i) hammaddelerde de durum hemen hemen aynıdır. Yatırım ve tüketim malları ithalatı ise yıl boyunca iniş-çıkışlar göstermektedir. Ancak bu iki grup ithalat, yıl sonlarında, ilkbahar başlangıcında ve sonbahar girişinde yükselme, Ağustos ve Ocak Ayları'nda ise hızlı düşüşler gösterme eğilimleri açısından benzeşmektedirler (Şekil 2b,c,d).

Yukarıda ve ilgili ayrımlarda sıralanan eğilimlerin belirlenmesi, bankaların aylara göre döviz pozisyonlarını başarılı bir şekilde idare etmelerinde, izlenecek dış ticaret politikalarının kararlaştırılmasında, sağlanacak dış finansman imkanlarının değerlendirilmesinde ve dış borç faiz-ana para ödemelerinin takvimlendirilmesinde önemli bir role sahiptir.

Şekil 2a,b,c,d
Toplam ve Başlangıç Madde Gruplarına Göre İthalat
Mevsim İndeksleri
(1980-1987)

