

KAFDAĞI

Cilt 5, Sayı: 1, Haziran 2020, 139-151

Gönderim Tarihi: 24.04.2020

Kabul Tarihi: 15. 06. 2020

ERZİNCAN'DA ÖNEMLİ BİR YERLEŞİM ALANI: AKTEPE HÖYÜK

An Important Residential Area in Erzincan: Aktepe Mound

Tuğrul BATMAZ

Doktorant., Atatürk Üniversitesi
Türkiyat Araştırmaları Enstitüsü, Eski Çağ Tarihi Bilim Dalı,
tuğrul.batmaz@hotmail.com

ORCID ID 0000-0002-0972-1387

Çalışmanın Türü: Araştırma

Öz

Erzincan ili Doğu Anadolu Bölgesi'nin kuzeybatı bölümünde yer almaktadır. Bir çok özelliği ile insanlığın yerleşimi için caziptir. Tarım, hayvancılık ve madencilik için uygun şartları ile birlikte Tarihi doğal yollar üzerinde yer alır. Bütün bu özellikler en eski çağlardan günümüze kadar Erzincan ve çevresinin toplumlar tarafından yerleşim alanı olarak seçilmesinde önemli bir etken olmuştur. Şüphesiz Doğu Anadolu'nun en eski ve en yaygın kültürlerinden biri Karaz Kültürü'dür. Geç Kalkolitik Çağ ve İlk Tunç Çağı'nda özellikle Güney Kafkasya, Erzurum, Kars, Tunceli, Elazığ, Malatya, Tel Açıana/Hatay, Khirbeth Kerah'da varlığı bilinen bu kültürün izleri Erzincan ilinde de görülmüştür.

Karaz Kültürü'ne dair bulgular Erzincan genelinde bazı kaleler, höyükler ve yerleşim alanlarında tespit edilebilmektedir. Bu kültürü tespit etmemize olanak sağlayan en önemli bulgular ise Karaz Kültürü'nün kendine has keramikleridir. Erzincan Ovası içinde, Karasu Irmağı'nın güneyinde, Munzur Dağları'nın kuzey eteklerinde A. Ceylan ve ekibi tarafından tespit edilen Aktepe Höyük bu anlamda oldukça önemlidir. Höyük'te yapılan ikinci çalışma sonrasında kaçak kazıların arttığını görmekteyiz. Bu çalışmada Karaz Kültürü'nü temsil ettiğini düşündüğümüz Aktepe Höyük hakkında değerlendirmeler ve bilimsel tespitler ele alınacaktır.

Anahtar Kelimeler:Doğu Anadolu, Erzincan, İlk Tunç Çağı, Karaz Kültürü, Aktepe Höyük

Abstract

Erzincan is located in the north west of the Eastern Anatolian Region. It is very beautiful place which has specialties for people to settle. It locates on historical natural roads which have suitable conditions for agriculture, farming and mining. These conditions have played important role in being selected of Erzincan and its surrounding area by societies from ancient ages until today. Karaz Culture is one of the oldest and the most common cultures of the Eastern Trace of this culture, which had existed in South Caucasus, Kars, Tunceli, Malatya, Tel Açıana/Hatay and Khirbet Kerah in the 4th BC was seen in Erzincan. Some findings belong to Karaz Culture have been obtained in some castles, Moundes and residential areas in Erzincan. The most important findings, which has enabled to determine this culture, are the unique pottery of the Kura culture. Aktepe Mound where is in the Erzincan Plain, southern of the Karasu River and northern slopes of the Munzur

Mountains, has been explored by Ceylan and his team, therefore this place is of great importance. After the second work, we can see that there has been increase in illegal excavations. In this study, assessments and scientific determinations will be presented about the Aktepe Mound which represents the Karaz Culture.

Keywords: Eastern Anatolian, Erzincan, Early Bronze Age, Karaz Culture, Aktepe Mound

Giriş

Doğu Anadolu Bölgesi'nin Yukarı Fırat bölümünde yer alan Erzincan ili, doğuda Erzurum, güneyde Tunceli, güneydoğuda Bingöl, güneybatıda Elazığ-Malatya, batıda Sivas, kuzeybatıda Giresun, kuzeyde ise Gümüşhane ve Bayburt illeri ile çevrilmiştir (Saraçoğlu, 1989, s.1 vd. ; Tarkan, 1974, s. 7 vd.; Ceylan-Üngör, 2018, s. 207).

Erzincan Ovası'nın kuzeybatı sınırını Otlukbeli Dağları, kuzey sınırlarını Esence Dağları belirlemiştir. Otlukbeli Dağları ise Yeşilirmak'ın su toplama havzasını, Fırat (Karasu) havzasından ayıran doğal bir su bölüm çizgisidir. Esence Dağları ise, Çayırılı Ovası ile Erzincan Ovası arasındaki su bölüm çizgisini oluşturmuştur (Hayli, 2002, s. 2). Doğu Anadolu Bölgesi'nde yüksek dağ sıraları arasında uzanan ovalardan biri olan Erzincan Ovası, bu morfolojik durumunun sonucu olarak, etrafında bulunan bölümlere nazaran değişik bir iklim karakteri göstermesi ile dikkati çeker (Keçer, 1985, s.177; Akkan, 1964, s.79).

Hidroğrafya açısından zengin olan Erzincan ovasının en önemli su kaynağı, Fıratın ana kolu olan Karasu Nehri'dir. Karasu Irmağı'na çevresinde bulunan dağ kütlelerinden birçok dere inmekte ve bunlar yıl içerisinde mevsimine göre düzensiz bir biçimde su taşımaktadır (Atalay, 1983, s. 167 ; Hayli, 1995, s. 4).

Erzincan Ovası, 1185 m. rakımı ile düşük bir yükseltiye sahiptir. Bu sebepten dolayı Erzincan ovası çevresinde yer alan ovalar ile birlikte mukayese edildiğinde yerleşim özelliği taşıyan tek yerdir (Saraçoğlu, 1989, s. 18; Arıncı, 2016, s. 203).

Erzincan ili, yer aldığı konum itibariyle tarihin her döneminde ulaşım ağlarının merkezinde yer almıştır. Bu konumundan dolayı Erzincan, yolları birbirine bağlayan kavşak noktası görünümündedir. Bu yollardan biri Anadolu'nun güneyinden gelip Karasu Vadisi'ni aşarak Erzincan'a ve Doğu Karadeniz kıyılarına kadar ulaşan yoldur. Diğeri ise Orta Asya'dan Doğu Anadolu'ya ve Erzincan'ı geçerek Orta Anadolu'ya kavuşan yol ağıdır. Bu yol ağlarının önemli bir sonucu olarak tarihi yollar çevresinde en eski çağlardan başlamak üzere günümüzde dahi devam eden çok sayıda yerleşim yeri tespit edilmiştir (Tarkan, 1974, s. 1 vd. . ; Saraçoğlu, 1989, s. 7 vd. . ; Ceylan, 2008, s. 43 vd. . ; Gül - Başıbüyük, 2011, s. 7 ; Ceylan-Özgül, 2016, s. 77 vd. ; Ceylan - Üngör, 2018, s. 27 vd. ; Üngör, 2018, s.18).

Verimli bir ovaya sahip olan Erzincan ili, stratejik konumunun

etkisiyle tarih boyunca farklı medeniyetlere ev sahipliği yapmıştır. Erzincan ilinin Eskiçağ Tarihi'ne ve arkeolojik çalışmalarına yönelik ilk araştırmalar, Osten tarafından 1938 yılında Altın-tepe Kalesi'nde başlamıştır.

Kalede tespit edilen bir prens mezarının incelenmesi ile başlayan çalışmalar, 1959 da Tahsin Özgüç tarafından aralıklı kazı çalışmaları ile devam etmiştir. Mimari kalıntı ve buluntular, Urartu Krallığı'nın Erzincan'daki varlığına dair son derece önemli katkılar sağlamıştır (Ceylan-Üngör, 2018, s. 46). İlk dönem gerçekleştirilen Altın-tepe kazı çalışmalarında Urartulara ait her ne kadar zengin veriler elde edilmişse de Tahsin Özgüç bu kalenin II.Argiştı (M.Ö. 714 - 685) döneminde Kimmer tehlikesine yönelik önlem almak maksadıyla yapıldığını bildirmiştir. Yine bu kalenin alt tabakasında İlk Tunç Çağı yerleşim izleri görülmektedir (Özgüç, 1961, s. 261). 2003 yılında Mehmet Karaosmanoğlu tarafından başlatılan ikinci dönem kazı çalışmaları ile kaleden İlk Tunç Çağı'na ait somut veriler elde edilmiştir (Karaosmanoğlu, 2008, s. 69-85; Karaosmanoğlu-Korucu, 2012, s. 137). Erzincan ilinin Eskiçağ Tarihi'ne yönelik çalışmalar Altın-tepe Kalesi ile sınırlı kalmışken, 1998 yılından bu yana Doğu Anadolu Yüzey Araştırmaları kapsamında bölgede çalışma yapan Alpaslan Ceylan Başkanlığındaki bir ekip ile Erzincan ilinin Eskiçağ tarihi'ni aydınlatmaya yönelik önemli tespitleri olmuştur. Yüzey araştırmaları kapsamında bölgeden elde edilen veriler il çevresinde yerleşimin Geç Kalkolitik Çağ'dan itibaren başladığını kanıtlar niteliktedir (Ceylan, 2019, s. 770; Üngör-Günaşdı, 2016, s. 424; Üngör, 2014, s. 207-217).

Geç Kalkolitik Çağ'dan başlayarak İlk Tunç Çağı'nda Doğu Anadolu'da yoğun bir şekilde görülen kültüre "Karaz"¹ adı verilmektedir.

¹Eski Yakındoğu'nun en uzun ömürlü kültürü olarak varlığını sürdüren Karaz'a ait ilk veriler ise, Khirbet Kerak / Bet Yerah'da yapılan kazılar sonucunda elde edilmiştir (Wright, 1937, s. 72; Amiran, 1952, s. 96; Maisler-Stekelis, 1952, s. 165). Khirbet Kerak / Bet Yerah'dan elde edilen bulgular, konu ile ilgili araştırma yapan bilim insanları tarafından "Khirbet Kerak/Bet Yerah" olarak da isimlendirilmektedir. (Bingöl, 2016, s. 488. vd.; Amiran, 1952, s. 90) Doğu Anadolu Bölgesi'nde ve çevresinde bu kültüre ait ilk çalışmalar Karaz Höyük'te tespit edilmiştir. Erzurum ve çevresinde yapılan çalışmalar sonucunda Karaz Kültürü'ne ait çok sayıda yerleşim yeri tespit edilmiştir. Sos Höyük (Sagona, 1984, s. 248-249, 344), Güzelova(Koşay-Vary, s. 1967, 5-26) ve Pulur (Koşay-Vary, 1967, s. 5-26), Karaz Höyük'ten sonra bu kültür izlerini taşıyan önemli yerleşimler arasında yer almaktadır.

Erzurum ilinin Pasinler ilçesine bağlı Yiğittaşı köyünde bulunan Sos Höyük'te yapılan kazı çalışmaları ilk olarak 1987 yılında Atatürk Üniversitesi tarafından başlatılmış, 1994 yılında Sagona tarafından devam ettirilmiştir. Erzurum Müze Müdürlüğü adına kazı çalışmalarını devam ettiren Sagona, bölgenin tarihini kronolojik olarak ortaya koyan kültür tabakaları tespit etmiştir. Höyükten elde

Adını, Erzurum'un 16 km. kuzeybatısında bulunan Aziziye ilçe merkezi yakınlarındaki Karaz Höyük'ten alan bu kültür, Transkafkasya'dan Filistin'e, Malatya - Elazığ Bölgesi'nden Kuzeybatı İran'a kadar geniş bir coğrafyada yayılım göstermiştir (Sagona, 2000, s. 56-127; Koşay-Turfan, 1959, s. 349-413, Özgüç, 1961, s. 253- 267; Özgüç, 1966, s. 1 vd. .; Özgüç, 1969, s. 1 vd.; Karaosmanoğlu, Can - Korucu vd. 2008, s. 497-514; Karaosmanoğlu, 2011, s. 366-373; Ceylan, 2015, s. 43 vd. .; Ceylan, 2019, s.771; Küçükyıldız, 2017, s. 207).

Geç Kalkolitik Çağ'dan başlayıp, İlk Tunç Çağı'nda Anadolu'da yaşanan ve "Karaz Kültürü" olarak anılan bu kültürün en belirgin özelliği kendine has keramiğidir (Koşay, 1948, s.165-169; Koşay - Turfan, 1959, s. 350-413; Arsebük, 1974, s.11 vd. .; Pehlivan, 1984, s. 12 vd. .; Pehlivan, 1990, s.170 vd. .; Burney, 1968, s. 192; Koşay, 1960, s. 25 vd. .; Koşay, 1964, s. 91 vd. .; Pehlivan, 1990, s. 170 vd.). Karaz Keramiği olarak tanımlanan bu keramik siyah açkılı olduğu gibi aynı formda ve bezemede olup kırmızı ve kırmızımsı kahverengi olarak da yapılmıştır.

Geniş bir bölgeye yayılan Karaz Kültürü, sahip olduğu keramik özellikleri ile diğer dönemlerden kolayca ayırt edilebilmektedir. Erzurum Karaz Höyük'ten (Ceylan vd. , 2019, s. 27) elde edilen keramikler ile Elazığ-Malatya bölgesinden elde edilen keramikler renk, form ve bezeme bakımından benzerlik gösterir (Yiğit, 1995, s. 237 vd.). Keramiğinin yanı sıra bu kültürün kendine has bir diğer özelliği ise mimari yapısıdır. Taş temel

edilen verilerinin değerlendirilmesine göre Geç Kalkolitik Çağ'da yerleşim başlamış, Tunç Çağı ve Orta Demir Çağı haricinde Akhemenid dönemine kadar devam etmiştir (Pehlivan, 2016, s. 247-248). Ortalama yüksekliği 3200 metre olan höyük, güneyde Palandöken ile çevrilmiştir. Pasinler Ovası'nın doğu kısmında, Karasu'nun kolları tarafından sulanan verimli coğrafyada yer almaktadır. Sos Höyük yine Erzurum Ovası'nı Anadolu'ya, Kafkasya'ya ve Mezopotamya'ya bağlayan tarihi doğal yolların birleştiği bir noktada yer almaktadır. Oval şekilde kurulduğu tespit edilen höyüğe üç mimari katman tespit edilmiş ve bu katmanlar elde edilen seramiğin durumuna göre tarihlendirilmiştir (Pehlivan, 2016, s. 248, Güneri, 2008, s. 82). Karaz Kültürü izlerine rastlanan bir diğer yerleşim alanı Erzurum'un 15 km. kuzeydoğusunda bulunan Güze lova'dır. Günümüzde bu höyüğün büyük bir bölümü köy yerleşim yerine karıştığından ötürü mimari bakımdan hiçbir kalıntı bulunmamaktadır. 1961 yılında yapılan kazı çalışmalarında elde edilen veriler Höyüğün Prehistorik bir yerleşme olduğunu göstermektedir. Ayrıca Karaz ve Pulur çağdaşı olan el yapımı, iyi perdahlı ve tek renkli, siyah kabartmalı kaplar elde edilmiş olup Karaz mimarisi tam anlamıyla tespit edilememiştir (Güneri, 2008, s. 34-35; Koşay-Vary, 1967, s. 12).

üzerine kerpiç duvarlarla örülen yapılar, yuvarlak ve dörtgen planlıdır (Kozbe, 1990, s. 570; Bingöl, 2016, s. 490). Yapılan araştırmalar sonucu yuvarlak planlı yapıların ortasında bir ocak tespit edilmiştir (Burney, 1961, s. 237 vd. d.; Amiran, 1965, s. 167; Pehlivan, 1990, s. 171; Erzen, 1992, s. 17 vd. .; Sagona-Zimansky, 2015, s. 167; Ceylan-Günaşdı, 2018, s. 75). Cinis höyük ve Pulur'da bu ocak türlerine benzer şekilde kalıntılar elde edilmiştir (Ceylan, 2001a, s. 30). Özellikle Pulur'da insan yüzü tasvirleri bulunan (antropomorfik) tipte ocaklar tespit edilmiştir. İnsan yüzü, at nalı ve yonca ağzlı biçiminde olan bu ocak türlerine Anadolu'nun çeşitli bölgelerinde rastlanmaktadır (Van Loon, 1971, s. 47; Van Loon-Güterbock, 1972, s. 80; Ertem, 1979, s. 33). Elazığ-Korucutepe Tunceli-Pulur/Sakyo'da (Koşay, 1976, s. 5 vd.) İlk Tunç Çağı dönemine ait özellikler taşıyan yapı izleri tespit edilmiştir. Bu yapıların her ikisinin içinde birbirine çok benzeyen, hemen hemen birbirinin aynısı sayılabilecek at nalı ocakların varlığı tespit edilmiştir. Önü yuvarlak küllüklü bu at nalı formundaki ocakların iki ön ucu ayrıntıları belirtilmemiş üçgen şeklinde şematik bir insan yüzünü betimlemektedir. Bu ocakların bir benzerine de Köşkerbaba Höyük'te rastlanmıştır (Uzunoğlu, 1988, s. 75, 77). Karaz keramiklerinin yayıldığı bu coğrafi yayılım alanı aynı zamanda Hurrilerin siyasi yapısını da oluşturmaktadır (Bingöl, 2013, s.116).

Erzincan ilinde Karaz Kültürü'ne Altın-tepe Kalesi'nde yapılan ikinci dönem kazı çalışmalarında rastlanmıştır. Ceylan başkanlığında yapılan yüzey araştırmalarında il genelinde çok sayıda Karaz Kültürü'ne ait iz tespit edilmiştir (Ceylan, 2019, s.771. ; Özgüç, 1961, s. 253- 267; Özgüç, 1966, s. 1 vd. .; Özgüç, 1969, s. 1 vd. .; Can - Özel, 2008, s. 1- 16; Karaosmanoğlu-Can - Korucu vd. , 2008, s. 497-514; Karaosmanoğlu- Özkan, 2004, s. 128-136; Karaosmanoğlu, 2011, s. 366-373; Ceylan, 2015, s. 43 vd.; Ceylan-Bingöl - Karageçi, 2018, 20 vd.; Ceylan-Özgül -Kalmış, 2019, 26 vd. ; Özgüç, 1961, s. 253-267; Özgüç, 1966, s. 1 vd. .; Özgüç, 1969, s.1 vd. . ; Can- Özel, 2008, s. 1-16; Karaosmanoğlu, Can -Korucu vd. , 2008, s. 497-514; Karaosmanoğlu -Özkan, 2004, s. 128-136; Karaosmanoğlu, 2008, s. 69 vd. .; Karaosmanoğlu, 2010, s. 209 vd. .; Karaosmanoğlu, 2011, s. 366-373; Karaosmanoğlu, 2015, s. 36 vd.; Ceylan, 2015, s. 43- 48; Ceylan-Üngör, 2018, s. 76 vd. .; Üngör, 2016 s. 95). Erzincan'ın 25 km. güneybatısında yer alan Çatalarmut Beldesi sınırlarında yer alan Kalecik-tepe kurtarma kazısından Karaz Kültürü'ne ait çok sayıda keramik verisi elde edilmiştir (Özkorucuklu, 1994, s.149) Yüzey araştırmaları kapsamında yapılan çalışmalar sonucunda tespit edilen en önemli yerleşim alanları arasında Aktepe Höyük yer almaktadır. Bu höyük dışında; Erzincan ve çevresinde

çok sayıda Erken Tunç Çağı yerleşim alanı tespit edilmiştir.² Çayırılı'da yer alan Beykomu Höyük'te ve Haramidere Yerleşmesi'nde kuzey güney yönlü olarak bir mimari yapının tespit edilmesi, bölgeden elde edilen keramik verileri ile Karaz Kültürü izlerinin görüldüğü en önemli yerleşimler arasında yer almaktadır (Ceylan, 2008 , s. 77; Ceylan – Üngör, 2018, s. 48).

Aktepe Höyük

Aktepe Höyük Erzincan'nın 16 km güneydoğusunda yer almaktadır. Höyüğün Rakımı Erzincan merkez rakımı ile hemen hemen aynı olup, 1162 m'dir. Höyüğün kuzeyinden Karasu Irmağı geçmektedir.

Aktepe Höyük Erzurum-Pasinler ilçesinde yer alan Sos Höyük ile benzer ölçülerdedir (Sagona-Erkmen vd. 1997, s. 140-141) Geniş tarım arazilerine hakim olan ve Karasuya yakın bir coğrafyada konumlanan Aktepe Höyük, yerleşim alanı bakımından önemlidir.

Aktepe Höyük; kuzey-güney doğrultulu olup, kuzey- güney uzunluğu 140 m, doğu batı uzunluğu ise 190 m. dir. Höyüğün yerden yüksekliği 12 m olup, höyüğün tepe noktasında nirengi taşı yer almaktadır. Ancak höyüğün bu boyutlardan çok daha büyük olduğu düşünülmektedir. Höyüğün maruz kalmış olduğu tahribat nedeniyle boyutları tam olarak tespit edilememektedir. Günümüzde höyüğün yakınında herhangi bir modern mimari yapı bulunmayıp etrafı geniş tarım arazileri ile çevrilidir.

Farklı dönemlerde kaçak kazılar yapıldığı izlenmekte, zaman ilerledikçe tahribatın Höyük'te arttığı görülmektedir. Yine höyüğün kuzeyinde yapılan kaçak kazının tahribatı derin olup yerleşim yerinin stratigrafisini öğrenebilmemiz bakımından çok önemli olmuştur. Höyük'te yapılan saha çalışması sırasında fazlaca keramik verisine rastlanılmış olup, bu keramik verileri değerlendirildiğinde Karaz keramikleri ağırlıkta olup, Orta Demir Çağı'na tarihlendirilen keramik verileri de tespit edilmiştir. Yine Aktepe Höyük'te ele geçirilen keramik verileri form vermemektedir.

Höyük'te bulunan Karaz Kültürü'ne ait keramik verileri, genel olarak siyah renklidir. İlk Tunç Çağı'nda bölgenin Erzurum merkezli Karaz Höyük'teki keramikleri ile benzer olması Aktepe Höyüğün Karaz Kültürü'nün bir parçası olduğunu açıkça göstermektedir. Bu keramik verilerinin çeşitliliği höyüğün değişik dönemlerde yerleşim gördüğünün

²Bölgede tespit ettiğimiz Erken Tunç Çağı yerleşmelerine; Beykomu Höyük (Ceylan, 2002, s.166-167; Ceylan, 2008, s. 77; Kozbe-Ceylan 2008, s.77.), Haramidere Yerleşmesi (Ceylan, 2008, s.75), Sıraşlar Kalesi (Ceylan, 2008, s.174), Davarlı Höyük (Ceylan, 2008, s. 56.), Ağbaba Kalesi (Ceylan, 2008, s. 264; Ceylan-Üngör, 2018, s. 163.) Başbudak Kalesi (Ceylan, 2008, s. 289; Ceylan-Üngör, 2018, s. 173) örnek verilebilir.

kanıtıdır (Ceylan-Günaşdı vd. 2018, s. 87).

Sonuç

Doğu Anadolu Bölgesi'nin kuzeybatısında Yukarı Karasu/Fırat bölümünde yer alan Erzincan, iklim özelliklerinden bakımından özel bir konuma sahiptir.1998 yılından itibaren Alpaslan Ceylan ve ekibinin Erzincan merkez ve çevresinde yapmış olduğu yüzey araştırmalarında çok sayıda tarihi ve arkeolojik merkez tespit edilmiştir. Bölgenin Karaz Kültürü hakkında bilgi veren yerleşmelerinden bir tanesi de Aktepe Höyük'tür. Karaz Kültürü'nün Erzincan il merkezinin güneydoğu yönünde devam ettiğini ifade edebiliriz.

Höyük'te yapılan çalışmalar sırasında Erzurum Karaz,Sos Höyük ve Pulur Höyük'te; Malatya Arslantepe, İmam Höyük ve Erzincan Altıntepe'de görülen ve çoğu zaman iş makineleri ile yapılan kaçak kazıların sebep olacağı derin yarıkların etkileri Aktepe Höyük'te de görülen bu durumun sonucu olarak da yerleşim yerinin Stratigrafik yapısının anlaşılması hususunda önemli emareler elimize geçmiştir. Ancak zaman içerisinde artarak devam eden kaçak kazıların höyüğü yok olma riski ile karşı karşıya getirmektedir. Gerçekleşen bu kaçak kazıların yerleşim merkezlerini tahribata uğratması sonucu tarihin yok olması her geçen gün artmaktadır.

Erzincan Aktepe Höyük'te yapılan kaçak kazı izleri sonrasında stratigrafik yapısı bakımından önemli bilgiler veren Aktepe Höyük'te yapılacak bir kazının bilim dünyasını aydınlatıcı sonuçlar doğuracağına şüphemiz yoktur.Özellikle Karaz Kültürü'nün gelişimi, değişimi ve Erzincanda'ki yayılımı hakkında aydınlatıcı bilgiler sunacağına inanmaktayız.

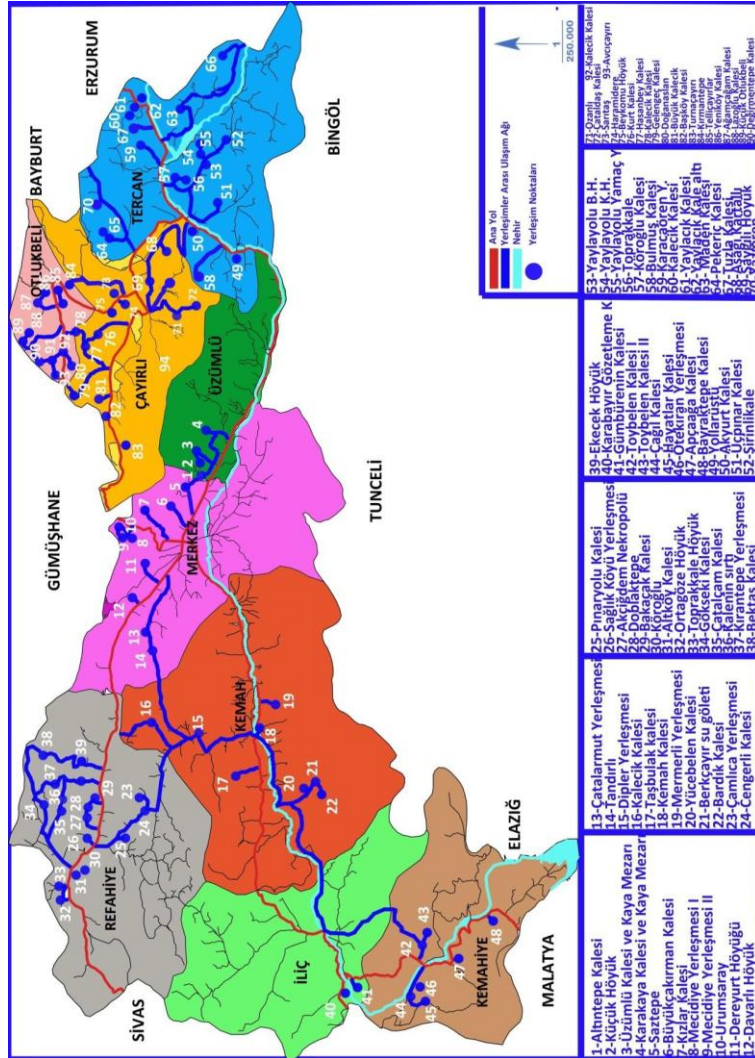
KAYNAKLAR

- Akkan, E. (1964). *Erzincan ovası ve çevresinin jeomorfolojisi*. Ankara.
- Altınbilek, (1997). *Plânlama Sorunları Açısından Erzincan'ın Şehir Coğrafyası*, Erzurum: Atatürk Üniversitesi Sosyal Bilimler Enstitüsü, (Yayınlanmış Doktora Tezi).
- Amiran, R. (1952). "Connections Between Anatolia and Paletsine in the EBA". *Israel Exploration Journal*, 2, Israel, pp. 89-103.
- Arıncı, K. (2016). *Doğal, Beşeri, İktisadi ve Siyasal Yönleriyle Doğu ve Güneydoğu Anadolu Bölgeleri*. Erzurum: Biyosfer Araştırmaları Merkezi.
- Arsebük, G. (1979). "Altınova'da (Elazığ), Koyu Yüzlü Açıklı ve Karaz Türü Çanak-Çömlek Arasındaki İlişkiler", *TKong*, C. 8, 1-92.
- Atalay, İ. (1983). "Erzurum Ovası ve Çevresinin Toprakları". *Ege Coğrafya Dergisi*, 1 (1), 68-99.
- Bingöl, A. (2013). "Hurriler'in siyasi organizasyonları". *Erzincan Üniversitesi Sosyal Bilimler Enstitüsü Dergisi*, 6, 115-133.
- Bingöl, A. (2016). "Kars ve çevresinde Karaz yerleşmeleri" *Kafkas Üniversitesi Sosyal Bilimler Dergisi* 18-26, 487-502.

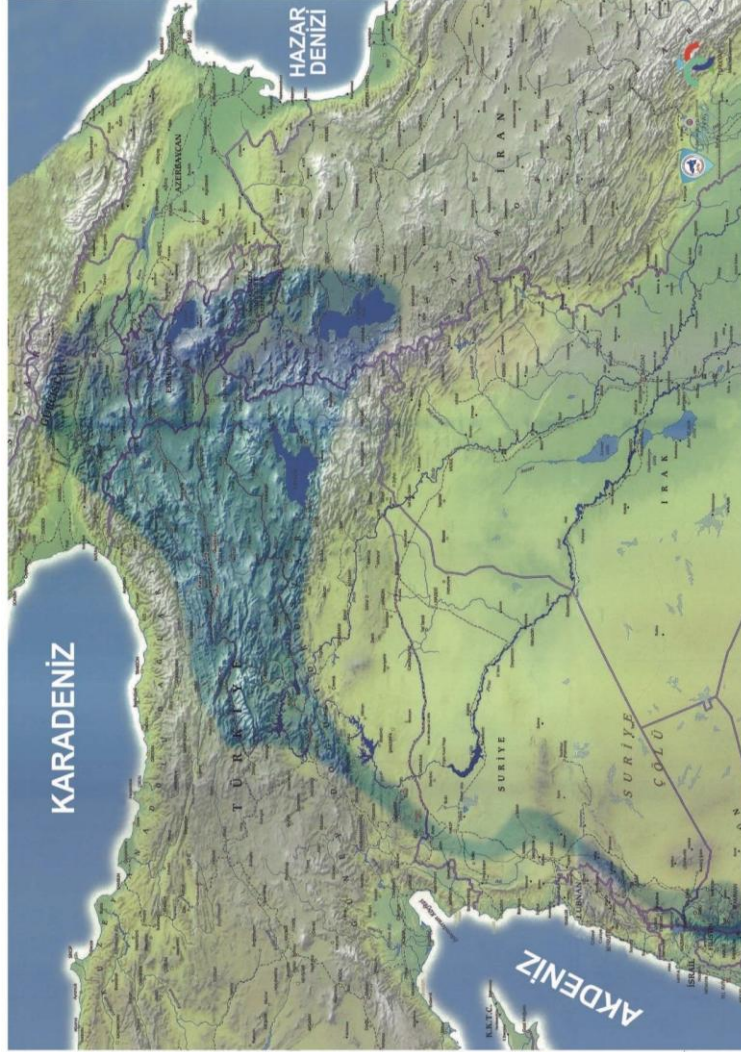
- Bittel, K. (1945). *Önasya Tarih Öncesi Çağlar, Mısır, Filistin, Suriye*. İstanbul: Horoz Basımevi.
- Burney, C. A. (1958). "Eastern Anatolia in the Chalcolithic and Early Bronze Age". *AS*, 8, pp. 157-209.
- Ceylan, A. - Özgül, A. (2016). "Erzincan ve çevresinde Urartular". *I. Uluslararası Erzincan Sempozyumu*, 127 – 147.
- Ceylan, A. (2008). *Doğu Anadolu Araştırmaları, Erzurum-Erzincan-Kars-Iğdır (1998-2008)*. Erzurum: Güneş Vakfı Yayınları.
- Ceylan, A. (2015). *Doğu Anadolu Araştırmaları, Erzurum-Erzincan-Kars-Iğdır (2009-2015)*. Erzurum: Atatürk Üniversitesi Yayınları.
- Ceylan, A.- vd. (2019). "Karaz Kültürü'nün Kahramanmaraş ve Çevresindeki Yansımaları", *Uluslararası Antik Çağ Döneminde Maraş Sempozyumu*, 26-52. Maraş
- Ceylan, A.-Üngör, İ. (2018). *Eskiçağ'da Erzincan Kaleleri*. Erzurum, Atatürk Üniversitesi Yayınları.
- Ceylan, A.- vd. (2018). "Erzincan-Erzurum İlleri Yüzeysel Araştırması (2016)", 35. *Araştırma Sonuçları Toplantısı I, Bursa*, 85-102.
- Ceylan, N. (2018). "Saygılı Höyük", *Kafkas Üniversitesi Sosyal Bilimler Enstitüsü Dergisi* 24, 769-782.
- Ertem, H. (1979). "Korucutepe Kazısı-1973". *Keban Projesi 1973 Çalışmaları*, Ankara, Orta Doğu Teknik Üniversitesi Keban Projesi Yayınları, 33-36.
- Gül, A.- Başbüyük A. (2011). *Bir Tarihi Coğrafya İncelemesi (Osmanlı'dan Cumhuriyet'e Erzincan Kazası)*, Konya.
- Güneri, (2008). *Son Tunç, Erken demir Çağ yerleşmeleri*. Erzurum: Anadolu & Avrasya Enstitüsü Yayını. 82-150.
- Hayli, S. (1995), *Erzincan Ovası'nın Beşeri Ve İktisadi Coğrafyası*, Elazığ: Fırat Üniversitesi, Sosyal Bilimler Enstitüsü, (Yayınlanmamış Doktora Tezi)
- Hayli, S. (2002). "Erzincan Ovasında Genel Arazi Kullanımı", *Fırat Üniversitesi Sosyal Bilimler Dergisi*, 12(1), 1-24.
- Karaosmanoğlu, M. (2008). "Altın-tepe Kalesi İkinci Dönem Kazıları" *Atatürk Üniversitesi 50. Kuruluş Yıldönümü Arkeoloji Bölümü Armağanı, Doğudan Yükselen Işık/ Arkeoloji Yazıları*, (Ed. B.Can, M.İşıklı), Zero Yayınları 9-85
- Karaosmanoğlu, M - vd. (2011). "Altın-tepe Urartu Kalesi 2009 Yılı Kazı ve Onarım Çalışmaları", 32. *Kazı Sonuçları Toplantısı*, İstanbul.164-177.
- Karaosmanoğlu, M.- vd. (2008). Altın-tepe Urartu Kalesi 2006 Yılı Kazı ve Onarım Çalışmaları", 29. *Kazı Sonuçları Toplantısı*, Koceli.17-34
- Keçer, M. (1985). *Erzincan Ovası ve Yakın Çevresinin Jeomorfolojisi*, İstanbul Üniversitesi, İstanbul: Deneysel Bilimler ve Coğrafya Enstitüsü, (Yayınlanmamış Doktora Tezi).
- Koşay, H. Z. (1948). "Karaz Sondajı". *TTKong*, C. 3, 165-169.
- Koşay, H. Z. (1962). "Pulur Kazısı, 1960". *Türk Arkeoloji Dergisi*, 11, 25-28.
- Koşay, H. Z.-Turfan K. (1959). "Erzurum-Karaz Kazısı Raporu". *Belleten*, 23/91, 349-413.

- Koşay, H.-Vary, H. (1967). *Güzelova (Tufanç) Erzurum Kazısı 1961*. Ankara, Türk Tarih Kurumu Basımevi.
- Kozbe, G. (1990). "Van-Dilkaya Höyüğü Erken Transkafkasya Keramiği", *VII. Araştırma Sonuçları Toplantısı*, Ankara.
- Küçükyıldız, İ. (2017). "Tortum Çayı Havzasının Tarihi Coğrafyası", *Anasay-I*, 197-221.
- Maisler, B.-Stekelis M. (1952). "The Excavations at BethYerah (Khirbet el-Kerak) 1944-1946". *Israel Exploration Journal*, 2, pp. 165-173.
- Özgüç T. (1961). "Altın-tepe Kazıları-Excavations at Altın-tepe", *Belleten* 98,25
- Özgüç T.(1966). *Altın-tepe-Mimarlık Anıtları ve Duvar Resimleri*, Türk Tarih Kurumu Basımevi,
- Özgüç T. (1969). *Altın-tepe II-Mezarlar, Depo Binası ve Fildişi Eserler*, Ankara: Türk Tarih Kurumu Basımevi.
- Özkorucuklu, H. (1995). "Erzincan Kalecik-tepe Kurtarma Kazısı" V. *Kurtarma Kazıları Semineri*, 147-157.
- Pehlivan, M. (1984). *En Eski Çağlardan Urartu'nun Yıkılışına Kadar Erzurum ve Çevresi*, Erzurum: Atatürk Üniversitesi Sosyal Bilimler Enstitüsü (Yayımlanmamış Doktora Tezi).
- Pehlivan, M. (1990). "Karaz ve Hurriler". *100. Yıl Üniversitesi Sosyal Bilimler Dergisi*, 1, 168-176.
- Pehlivan, (2016). "Erzurum İlinde Yapılan Kazılar Hakkında Bir Değerlendirme". *Kafkas Üniversitesi Sosyal Bilimler Enstitüsü Dergisi*, 11, 241-265.
- Sagona, A. G.- vd. (1997). "Excavations Sos Höyük 1995". *18. Kazı Sonuçları Toplantısı* 1, 137-143.
- Sagona, A.-Zimansky P. (2015). *Arkeolojik veriler Işığında Türkiye'nin En Eski Kültürleri (M.Ö. 1.000.000-550)*. İstanbul, Arkeoloji ve Sanat Yayınları.
- Saraçoğlu, H. (1989). *Doğu Anadolu Bölgesi*. İstanbul.
- Tarkan, T. (1974). *Ana çizgileriyle Doğu Anadolu Bölgesi ve Çevresi*, Erzurum: Atatürk Üniversitesi 50. Yıl Armağanı.
- Üngör, İ. (2014). "Yeni Araştırmalar Işığında Erzincan'ın Eskiçağ Tarihi" . *XVII Türk Tarih Kongresi*, Ankara: Türk Tarih Kurumu Yayınları, 207-232.
- Üngör, İ- Günaşdı. Y. (2016). *Yüzeysel Araştırmaları Işığında Erzincan İli Höyükleri*, *I. Uluslararası Erzincan Sempozyumu*, Erzincan: Erzincan Üniversitesi Yayınları, 423-441.
- van Loon, M. N. (1971). "Korucutepe Kazısı 1969, Mimari ve Genel Buluntular". *ODTÜ Keban Projesi 1969 Çalışmaları*, Ankara: Orta Doğu Teknik Üniversitesi Keban Projesi Yayınları, 47-68.
- van Loon, M. N.-Güterbock, H. G. (1972). "Korucutepe Kazısı; 1970". *ODTÜ Keban Projesi Çalışmaları*, Ankara, Orta Doğu Teknik Üniversitesi Keban Projesi Yayınları, 79-81.
- Wright, G. E. (1937). *The Pottery of Balesin from the Earliest Time to the End of the Early Bronze Age*. Bulletin of the American Schools of Oriental Research. New Haven.
- Yiğit, T. (1995). "Tarih Öncesi ve Hitit Döneminde Isuwa Bölgesi," *Tarih Araştırmaları Dergisi* sayı, 28, 233-251.

EKLER



Harita 1 Erzincan Ulaşım Ağı Ve Yerleşim Yerleri



Harita 2. Karaz Kültürü Yayılım Haritası



Fotoğraf 1. Aktepe Höyük Genel Görünüm



Fotoğraf 2. Aktepe Höyük Stratigrafisi



Fotoğraf 3. Aktepe Höyük Kaçak Kazı Alanı



Fotoğraf 4. Aktepe Höyük Keramik Verileri