

AMİSOS / AMISOS

Cilt/Volume 5, Sayı/Issue 8 (Haziran/June 2020), ss./pp. 92-102

ISSN: 2587-2222 / e-ISSN: 2587-2230



Özgün Makale / Original Article

Geliş Tarihi/Received: 15. 06. 2020
Kabul Tarihi/Accepted: 27. 06. 2020

İZMİR'İN GÜNEYİNİ KORUYAN BİR KALE: ÇATALKAYA'DAN KISA NOTLAR

A FORTRESS PROTECTING THE SOUTH OF İZMİR: BRIEF NOTES FROM ÇATALKAYA

Ali Kazım ÖZ - Barış GÜR*

Öz

Çatalkaya güney istikametinden Smyrna'ya uzanan yol boyunca stratejik bir noktada bulunmaktadır. Ephesos üzerinden Smyrna'ya ulaşmak için bir öncü karakol görevi gören kalenin ardından bir diğer en yakın savunma Tepetarla olmakla birlikte, savunma ihtiyacını karşılama yönü asla Çatalkaya kadar etkili değildir. Buna karşın kuzeyde, Smyrna'ya uzanan yol üzerinde batı istikametinde yer alan Akçakaya, ancak Çatalkaya ile karşılaştırılabilir bir profil çizmektedir. Bu nedenle bir saldırı anında Smyrna yönünde ilerleyecek düşmanın ilk düşüreceği savunma unsurlarının Çatalkaya'da yer alması kalenin önemini artırmaktadır. Tuna tarafından Arkaik döneme tarihlenen seramiklerin varlığının yanı sıra, Görece çevresinden ele geçen bir yazıt bu bölgedeki yerleşimlerin tarihini Arkaik döneme kadar götürmektedir. Bu yönüyle kalenin öneminin de Arkaik döneme kadar geriye gidebileceğini söylemek mümkündür.

* Doç. Dr., Dokuz Eylül Üniversitesi, Edebiyat Fakültesi, Arkeoloji Bölümü, Tınaztepe Kampüsü, Buca, İzmir/Türkiye.

E-posta: ali.oz@deu.edu.tr

ORCID: <https://orcid.org/0000-0002-3005-323X>

Dr. Öğr. Üyesi, Dokuz Eylül Üniversitesi, Edebiyat Fakültesi, Müzecilik Bölümü, Tınaztepe Kampüsü, Buca, Buca/Türkiye.

E-posta: peace_gur@hotmail.com ORCID: <https://orcid.org/0000-0002-9462-1822>

Çatalkaya'nın mevcut bilgiler üzerinden Arkaik döneme kadar geriye giden önemine ek olarak bu çalışmada 2018 yılında gerçekleştirilen yüzey araştırması üzerinden kalenin mevcut korunagelmış durumu değerlendirilmiş olup kale ve çevresinde incelemeler gerçekleştirilmiştir. Önceki araştırmalarda kalenin en erken Arkaik döneme tarihlendirilmesinin ardından bu çalışmada da Geç Klasik-Erken Hellenistik dönemde kalede yerleşilmiş olduğunun kanıtları mevcut seramik örnekleriyle izlenebilmektedir. Bununla birlikte özellikle Geç Klasik dönemden itibaren Akdeniz coğrafyasında kullanılmaya başlayan balık tabaklarının kalede ele geçmiş olması bölgenin bu dönemdeki yeme içme kültürüyle ilgili olarak yeni bilgiler vermesi bakımından dikkat çekicidir.

Anahtar Kelimeler: Çatalkaya, Smyrna, Kale, Seramik, Yüzey Araştırması

Abstract

Çatalkaya is located at a strategic point along the road extending from the south direction to Smyrna. Even though Tepetarla, which served as a pioneer outpost to reach Smyrna over Ephesos, was the closest defensive place after that fortress, the course of it for defense was never as effective as Çatalkaya. On the other hand, in the north, only Akçakaya, which is located in the west-bound direction of the road to Smyrna, draws a profile that can be comparable to Çatalkaya. For this reason, the fact that the defensive elements towards which the enemy would advance in the direction of Smyrna in the course of an attack would take place in Çatalkaya increases the importance of the fortress. In addition to the presence of pottery dated to the Archaic period by Tuna, an inscription obtained from the vicinity of Görece takes the history of the settlements in this region to the Archaic period. With this aspect, it is possible to say that the importance of the fortress can go back to the Archaic period.

In addition to the importance of Çatalkaya dating back to the Archaic period based on the available information, the present preserved condition of the fortress was evaluated through the survey conducted in 2018, and examinations were carried out in and around the fortress. In the previous studies, after the fortress was dated to the Archaic period at the earliest, evidence of the fact that it was settled in the fortress in the Late Classical-Early Hellenistic period can be traced with existing pottery samples. However, the fact that the fish plates that were started to be used in the Mediterranean geography since the Late Classical period were found in the fortress is remarkable in terms of providing new information about the food and culture of the region during this period.

Keywords: Çatalkaya, Smyrna, Fortress, Pottery, Survey

Giriş

Literatürde Çatalkaya, Kaleboynu veya Cihanbeğendi olarak adlandırılan kale, Gaziemir ilçesinin güneybatısında kalmaktadır. Çatalkaya günümüzde olduğu gibi mesafe olarak Smyrna Antik kentine uzakta bir başka önemli kent olan Ephesos'a giden yolun kenarında yer almaktadır. Çatalkaya'nın kuzeyde Smyrna'ya güneyde ise Ephesos'a belli bir mesafede bulunuyor olması her iki kent için de kalenin önemini artırmaktadır (Res. 1).

Çatalkaya'nın İzmir için önemi güneyden gerçekleşecek saldırılara karşı bir ön karakol görevi görmesi nedeniyle oldukça önemlidir. Güney istikametinden gelen bir saldırıda Çatalkaya'nın aşılabilmesi durumunda Akçakaya'ya kadar olan bölgenin kaybedilmesi ve düşmanın Smyrna'ya doğru ilerlemesi kaçınılmazdır. Kuzey yönünde Smyrna'ya doğru olan su kemerlerinin bulunduğu rota üzerinde kilit bir noktada bulunması da yine kentin su ihtiyacının kesilmemesi için kalenin kontrolüne bağlıdır. Bu noktada su ihtiyacının elverişli bir biçimde sağlanabilmesi Çatalkaya'nın düşman eline geçmemesine bağlı olmalıdır. Bu nedenle Çatalkaya konumu itibarıyla elde tutulması gereken önemli bir uç kale görevi üstlenmektedir.

İzmir'e doğudan ulaşılmak istendiğinde peşpeşe uzanan bir güvenlik engeliyle karşılaşmak mümkündür. Sırasıyla Çakrak, Kocadağ, Kırklar, Manastır, Kaynaklar ve Sivrikaya bu savunma hattının önemli kaleleri konumundadır. Daha batıdan Smyrna'ya yaklaşılmak istendiğinde ise yukarıda da belirttiğimiz üzere Çatalkaya öncü savunma noktası olup gerisinde ancak Akçakaya bulunmaktadır. Bu nedenle Çatalkaya stratejik yönü dışında aşılması oldukça zor ve savunulabilir bir özelliğe sahip olmalıdır.

2018 yılından gözlemler

Yaklaşık 344x42 m boyutlarındaki kale, kuzey-güney doğrultusunda uzanmaktadır. Kalenin Gaziemir Ovasına bakan doğu yamaçlarında kayalık olmasından dolayı duvar izine rastlanmamıştır (Res. 2). Surlar temel seviyesinde Hellenistik dönem özellikleri gösterirken, üst kısımlarda Bizans dönemi eklentileri görülmektedir (Res. 3). Bu durum en azından Hellenistik dönemden beri Çatalkaya'nın stratejik özelliğinin farkında olduğunu ve savunma amacıyla kullanıldığını göstermektedir. İncelemeler Çatalkaya'daki Hellenistik sur duvarının kalınlığının 1,38 m ile 2,06 m arasında değişirken, Bizans duvarının genişliğinin ise 1,04 m olduğunu göstermektedir. Kalenin özelliğini sonraki dönemlerde de yitirmediğinin en önemli göstergesi Bizans dönemindeki kullanımıdır. Tuna tarafından daha önce gerçekleştirilen yüzey araştırmaları sırasında da kalenin sur duvarlarıyla ilgili olarak batı kesimde bulunan duvarların Geç Antik Dönem / Bizans Dönemi tekniğinde bir üretime sahip olduğu belirtilirken güneyde yer alan sur duvarı parçasında ise Klasik dönem tekniği görüldüğü bilgisi verilmektedir.¹

Çatalkaya'da yapılan incelemeler kalenin batı surunun ortalarına doğru 4,90x5,28 m boyutlarında kare planlı bir kule yer aldığını göstermektedir (Res. 4). Burada kuleyi çevreleyen düzgün kesme taş bloklardan oluşan duvarın kalınlığı 1,48 m ile 1,83 m arasında değişmektedir. Kulenin hemen güneyindeki bir açıklık ve *bastion* izlenimi veren duvarlar, kaleye giriş için en uygun yer olarak görünmektedir. Söz konusu düzenlemeler kalenin savunma yönüyle ilgili olarak ipuçları vermektedir.

2018 yılında gerçekleştirilen yüzey araştırmasından önce bölgede incelemeler gerçekleştirilmiş olduğu ve Çatalkaya'nın da bu incelemeler sırasında çalışılmış olduğu bilinmektedir. Çatalkaya üzerine yapılan araştırmalar içerisinde Numan Tuna tarafından yapılan incelemelerin kesintisiz biçimde Arkaik dönemden Geç Antik Çağ'a kadar yüzeyde malzeme vermesi önemlidir.² Bu durum yerleşimde kesintisiz bir yerleşimi ve kültürel devamlılığı gösterdiği gibi her dönem kalenin İzmir için ne kadar stratejik bir noktada bulunduğunun bir göstergesidir.

Bölgede gerçekleştirilen araştırmalarda Çatalkaya'nın batısındaki Küçükçakaya'da bir tanesi kabartmalı olmak üzere birçok taş levhalı mezar bulunmuştur.³ Söz konusu arkeolojik bulgular bölgede yerleşilmiş olduğu ile ilgili ek bilgiler sağlamaktadır. Bunun dışında bölgede

¹ Tuna 1986, 216.

² Tuna 1986, 216.

³ Meriç - Nolle 1988, 226.

gerçekleştirmiş olduğu yüzey araştırmaları sırasında Recep Meriç, Arkaik döneme tarihlenen *boustrophedon* stilde yazılmış bir yazıt ile karşılaşmıştır.⁴ Söz konusu yazıtın varlığı da en azından Arkaik döneme kadar yakın çevrenin iskan edilmiş olduğuyla ilgili olarak bilgi sağlamaktadır.

2018 Yılı Yüzey Araştırmasından Arkeolojik Bulgular

Mimari gözlemler ile ilgili olarak surların temelde Hellenistik dönem özellikleri göstermesinin beraberinde üst kısımlarda Bizans döneminde de eklemeler yapılarak kullanımı sürdürülmüştür.⁵ Söz konusu mimarinin paralelinde arkeolojik bulgular da benzer bir tarihlemeyle ilgili olarak bilgi vermektedir. 2018 yılında İzmir merkezi güney ilçelerini içeren yüzey araştırması sırasında birçok seramik parçası bulunmuştur. Ele geçen seramik buluntuları mimari bakımdan kalenin tahmini kullanım evrelerini destekler nitelikte sonuçlar sunmaktadır. Tuna tarafından önceden gerçekleştirilmiş olan yüzey araştırmalarında Arkaik dönemden Geç Antik Dönem'e kadar uzanan bir sürekliliği gösteren seramik çeşitliliği ile karşılaşıldığı vurgulanmaktadır. Arkaik döneme tarihlenen bant, baklava motifi, rozet içeren süslemeli seramikler, içi palmet mühürlü Klasik dönem formları, Hellenistik dönem Batı Yamacı seramiklerinin yanı sıra Klasik ve Hellenistik dönem kandil parçaları da bulunmuştu.⁶

Tuna'nın yüzey araştırması sırasında karşılaşmış olduğu Arkaik örnekler ele geçmemekle birlikte Klasik dönemden Bizans dönemine uzanan bir çeşitliliği ve yerleşim sürekliliğini görmek mümkün olmuştur. Özellikle 2018 yılında tarafımızdan gerçekleştirilen incelemeler sırasında devetüyü, kahverengi astarlı, kırmızımsı hamurlu günlük kullanıma uygun çok sayıda seramik parçası yüzeyde alana yayılmış olarak ele geçmiştir. Bulunan formlar içerisinde genel olarak dışa çekik ağızlı kap formları ve tutamaklı kaplar yer almaktadır (Res. 5). Benzerleri MÖ 2. Yüzyıldan MS 1. Yüzyıl içlerine kadar tarihlenen söz konusu günlük kullanıma uygun formlar Batı Anadolu ve Ege coğrafyasında birçok yerleşimde ele geçmiştir.⁷

Seramik buluntular arasında en dikkat çekici parçalar balık tabakları olmuştur (Res. 6). İki ayrı balık tabağına ait parçalar bir kaçak kazı çukurunda bulunmuştur. Kısa bir kaide ile yükseltelen siyah firnisli düz tabak Geç Klasik-Hellenistik dönem seramiğinin en bilinen formlarından biridir. Ege coğrafyasında sevilerek tercih edilen bu form mutfak kültürünün tanımlanması ve Akdeniz insanının antik dünyadaki yeme içme alışkanlıklarını göstermesi için önemli bir örnektir.

Çark yapımı olarak üretilen bu kap formu ilk olarak MÖ 5. Yüzyılın sonlarında Atina'da kullanılmaya başlamıştır. Formun üretimi çömlekçiler tarafından gerçekleştirilmekle birlikte MÖ 4. Yüzyılın ikinci yarısına tarihlenen gümüşten bir balık tabağı da bilinmektedir.⁸ Attika üretimi olan balık tabakları oldukça popülerken, İyonya geleneğini yansıtan ürünler de Batı Anadolu'da tercih görmüştür.⁹ Balık tabağı formu en genel tabiriyle, ortasında sosluk olarak tanımlanan çukuru bulunan ve etrafı düz, alt kısmı ise kaide ile yükselen, işlevsel bir yapıdadır.

1 No'lu balık tabağı siyah firnisli oldukça parlak bir yüzeye sahip olup, dışa doğru dönerek çıkıntı yapan bir ağız kenarına sahiptir. Gövdesinin merkezindeki sosluk kısmının bir

⁴ Meriç 1988, 248.

⁵ Söz konusu çalışma İzmir ili, Merkez Güney ilçelerinde (Buca, Karabağlar, Gaziemir, Balçova, Narlıdere ve Güzelbahçe ilçeleri) yürütülen 2018 yılı mimari-arkeolojik yüzey araştırması kapsamında gerçekleştirilmiştir. Bkz. Öz - Gür 2020, 103-121.

⁶ Tuna 1986, 216.

⁷ Edwards 1975, Pl.27-649; Gassner 1997, Taf. .23, 24; Ladstätter 2005, Taf. 158, 211.

⁸ Rotroff 1997, 146.

⁹ Rotroff - Oliver 2003, 19, 25.

kısmı korunmuştur. Form olarak Attika özelliklerini yansıtırken, üzerindeki firnisinin parlaklığı tarihlendirme bakımından Geç Klasik dönemin sonları için bir öneri yapmayı mümkün kılmaktadır (Res. 6, 7a).

2 No'lu balık tabağı form olarak Attika özelliklerini göstermektedir. Siyah firnisli parlak bir yüzeye sahip olup, dışa doğru çıkıntı yapan bir ağız kenarına sahiptir. Gövdesinin merkezindeki sosluk kısmı korunamamıştır (Res. 6, 7b). Her iki balık tabağının sığ profillerinin yanı sıra kalın, kaliteli firnis özellikleri ile Geç Klasik döneme işaret ettiğini söylemek mümkündür.¹⁰

Söz konusu balık tabakları dışında siyah firnisli seramik parçaları ele geçmiştir. Örnekler üç adet kaide parçasına aittir. 3 ve 4 No'lu kaide parçaları, düz olarak zemine oturmakta olup, kaide parçası çemberlerinin korunmuş olan kısmının içi ve dışı siyah firnislidir. Her iki parça da gövdeden kaideye kavisli bir profil çizmektedir. 3 No'lu¹¹ (Res. 8-9) ve 4 No'lu¹² (Res. 8, 10) parçaların benzerleri Geç Klasik dönem sonu ile Erken Hellenistik başlarına tarihlenmektedir. 5 No'lu parça isesiyah firnisli bir kantharosa ait olan kaide kısmıdır. Söz konusu kantharos kaidesi Erken Hellenistik Dönem¹³ tarihleniyor olmalıdır (Res. 8).

Değerlendirme

Çatalkaya güney istikametinden Smyrna'ya uzanan yol boyunca stratejik bir noktada bulunmaktadır. Ephesos üzerinden Smyrna'ya ulaşmak için bir öncü karakol görevi gören kalenin ardından bir diğer en yakın savunma Tepetarla olmakla birlikte, savunma ihtiyacını karşılama yönü asla Çatalkaya kadar etkili değildir. Buna karşın kuzeyde, Smyrna'ya uzanan yol üzerinde batı istikametinde yer alan Akçakaya, ancak Çatalkaya ile karşılaştırılabilir bir profil çizmektedir. Bu nedenle bir saldırı anında Smyrna yönünde ilerleyecek düşmanın ilk düşüreceği savunma unsurlarının Çatalkaya'da yer alması kalenin önemini arttırmaktadır. Tuna tarafından Arkaik döneme tarihlenen seramiklerin varlığının yanı sıra, Görece çevresinden ele geçen bir yazıt bu bölgedeki yerleşimlerin tarihini Arkaik döneme kadar götürmektedir. Bu yönüyle kalenin öneminin de Arkaik döneme kadar geriye gidebileceğini söylemek mümkündür.

Çatalkaya'nın mevcut bilgiler üzerinden Arkaik döneme kadar geriye giden önemine ek olarak bu çalışmada 2018 yılında gerçekleştirilen yüzey araştırması üzerinden kalenin mevcut korunagelmiş durumu değerlendirilmiş olup kale ve çevresinde incelemeler gerçekleştirilmiştir. Önceki araştırmalarda kalenin en erken Arkaik döneme tarihlendirilmesinin ardından bu çalışmada da Geç Klasik-Erken Hellenistik dönemde kalede yerleşmiş olduğunun kanıtları mevcut seramik örnekleriyle izlenebilmektedir. Bununla birlikte özellikle Geç Klasik dönemden itibaren Akdeniz coğrafyasında kullanılmaya başlayan balık tabaklarının kalede ele geçmiş olması bölgenin bu dönemdeki yeme içme kültürüyle ilgili olarak yeni bilgiler vermesi bakımından dikkat çekicidir.

Katalog

1. 1 No'lu balık tabağı. Kaide Çapı: 13 cm, ağız çapı: 23 cm, yükseklik: 3.5 cm, hamur rengi: 5 YR 6/6 kırmızımsı sarı, firnis: 2.5 Y (iç), 2.5/1 (dış) siyah. Az oranda taşçık ve kum katkıdır (Res. 6.1, 7a).

¹⁰ Sparkes et al. 1970, 147, 310, fig. 10, kat.no. 1065, 1066, 1071.

¹¹ Sparkes et al. 1970, Fig. 8. 837, 880.

¹² Sparkes et al. 1970, Fig. 8, 806, 808, 828, 830, 832; Rotroff 1997, 261, Kat. No. 179.

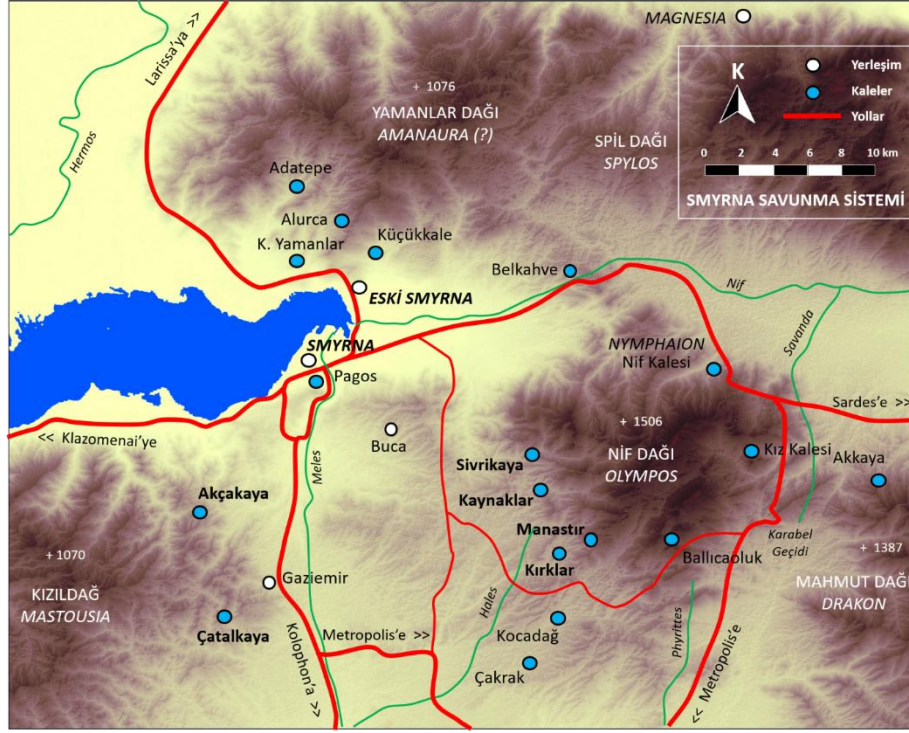
¹³ Sparkes et al. 1970, 286, Fig. 7, 704

2. 2 No'lu balık tabağı. Ağız çapı: 22 cm, yükseklik: 2.2 cm, hamur rengi: 10 YR 5/3 kahverengi, firnis: GLEY 1 3/104 siyahımsı gri. Mika ve kum katkıdır (Res. 6.2, 7b).
3. 3 No'lu kaide parçası. Kaide Çapı: 8.4 cm yükseklik: 2.9 cm, hamur rengi: 2.5 YR 7/8 açık kırmızı, firnis: 5 YR 2.5/1 siyah. Mika, taşçık katkıdır (Res. 8.3, 9).
4. 4 No'lu kaide parçası. Kaide Çapı: 9 cm, yükseklik: 3 cm, hamur rengi: 5 YR 6/3 açık kırmızımsı kahverengi, firnis: 5 YR 2.5/1 siyah. Mika, kum katkıdır (Res. 8.4, 10).
5. 5 No'lu kaide parçası. Kaide Çapı: 3.2 cm yükseklik: 1.9 cm, hamur rengi: 5 YR 6/4 açık kırmızımsı kahverengi, firnis: 5 YR 2.5/1 siyah. Mika, kum, kireç katkıdır (Res. 8.5).

Kaynakça

- Edwards, G. R. 1975, *Corinth VII-III: Corinthian Hellenistic Pottery*, New Jersey, Princeton University Press.
- Gassner, V. 1997, *Das Südtor der Tetragnos-Agora: Keramik und Kleinfunde*, Forschungen in Ephesos XIII/1/1, Wien.
- Ladstatter S. 2005, "Keramik", H. Thür (Ed.), *Hanghaus 2 in Ephesos: Die Wohneinheit 4, Forschungen in Ephesos VIII/4*, Wien, 230-358.
- Meriç, R. 1988, "1986 Yılı İzmir ve Manisa İlleri Yüzey Araştırmaları", *V. Araştırma Sonuçları Toplantısı, I, 6-10 Nisan 1986*, Ankara, 247-256.
- Meriç, R. - Nolle, J. 1988, "Eine Archaische Inschrift aus dem Gebiet von Smyrna", *Chiron* 18, 225-232.
- Öz, A. K. 2019, "Antik Smyrna'nın Güneyindeki Savunma Yapıları Üzerine Mimari Belgeleme Çalışması", *TÜBA-KED* 20, 95-109.
- Öz, A. K. – Gür, B. 2020, "İzmir Merkezi Güney İlçeleri 2018 Yılı Mimari Tespit Çalışması", *37. Araştırma Sonuçları Toplantısı 1*, Ankara, 103-121.
- Rotroff, S. I. 1997, *Hellenistic Pottery: Athenian and Imported Wheelmade Table Ware and Related Material*, Princeton-New Jersey.
- Rotroff, S. I. - Oliver, A. 2003, *The Hellenistic Pottery from Sardis: The Finds Through 1994*, K. Kiefer, A. Ramage (eds.), London.
- Sparkes, B. A., Talcott, L., Richter, G. M. A. 1970, "Black and Plain Pottery of the 6th, 5th and 4th Centuries B.C.", *The Athenian Agora, Vol. 12, Black and Plain Pottery of the 6th, 5th and 4th Centuries B.C.*, Princeton-New Jersey.
- Tuna, N. 1986, "İonia ve Datça Yarımadası Arkeolojik Yüzey Araştırması, 1984", *Araştırma Sonuçları Toplantısı 3*, 209-225.

RESİMLER



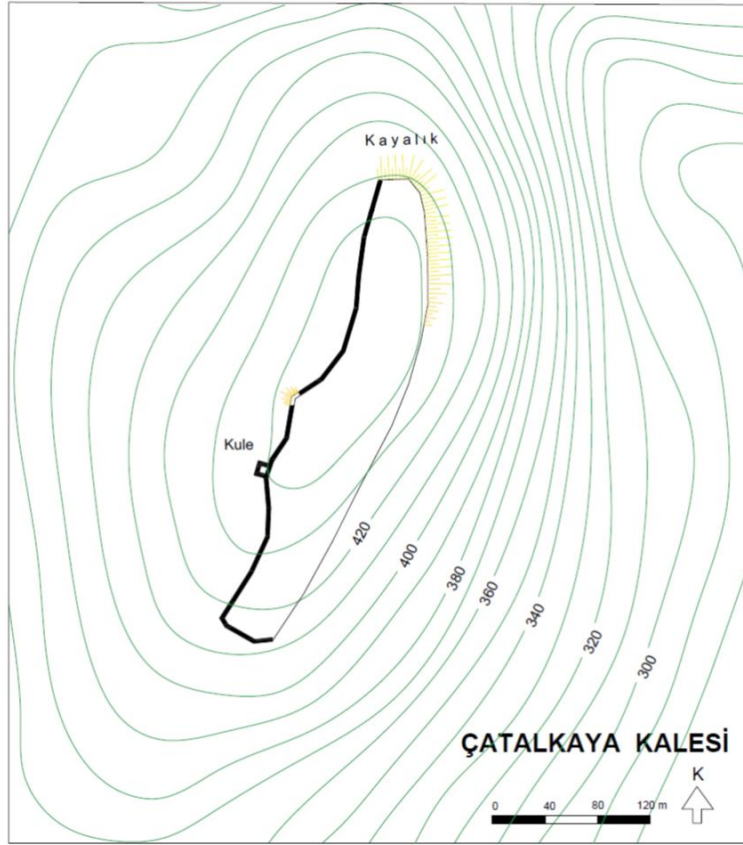
Res. 1 Çatalkaya ve Çevresi



Res. 2 Çatalkaya



Res. 3 Çatalkaya Akropolü Duvar Kalıntıları



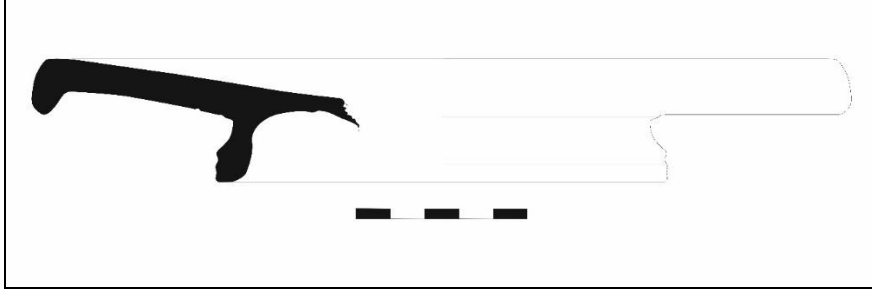
Res. 4 Çatalkaya Kalesi Planı



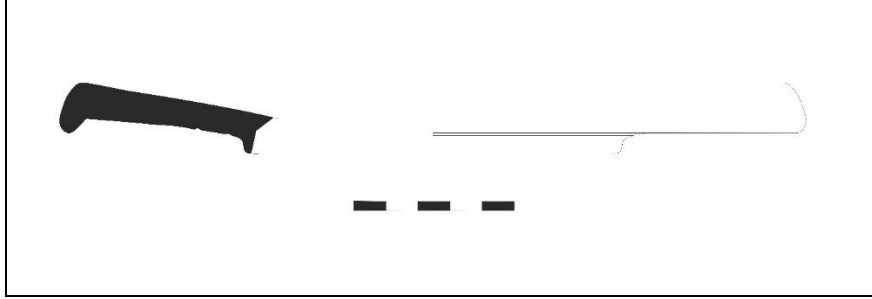
Res. 5 Çatalkaya'dan seramikler



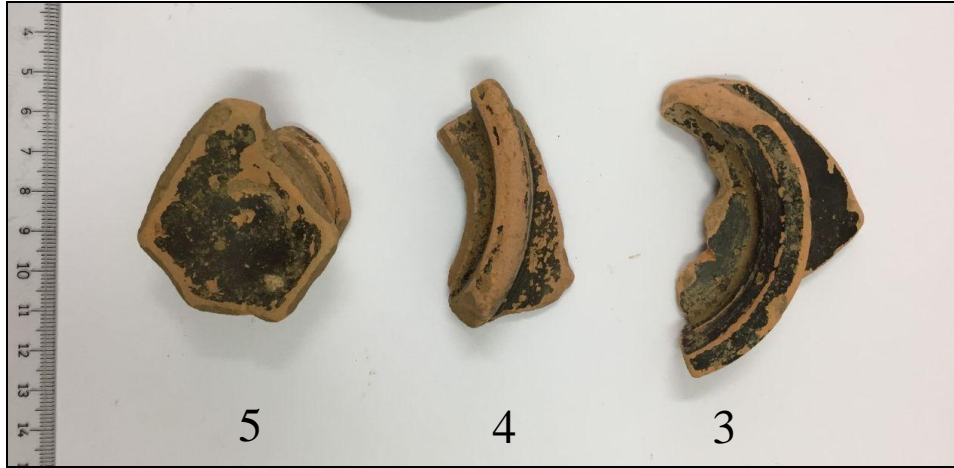
Res. 6 Çatalkaya'dan balık tabakları



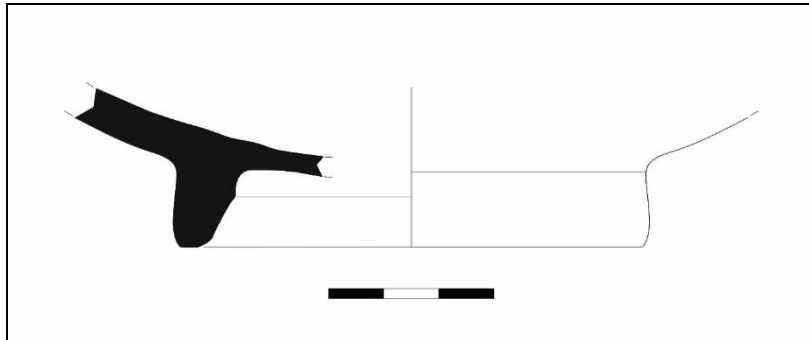
Res. 7a 1 No'lu balık tabağı



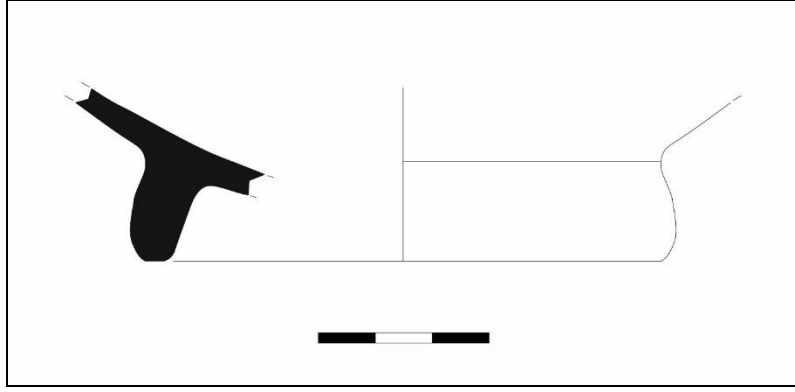
Res. 7b 2 No'lu balık tabağı



Res. 8 3-5 No'lu seramik parçaları



Res. 9 3 No'lu kaide parçası



Res. 10 4 No'lu kaide parçası