



[itobiad], 2020, 9 (3): 2237/2261

Üniversite Öğrencilerinin Harcama Analizi: Manisa-Salihli Örneği

The Expenditure Analysis of University Students: The Case of
Manisa-Salihli

Ayşe ATILGAN YAŞA

Dr. Öğr. Üyesi, MCBÜ Salihli İİBF, Maliye
Asst.Prof., MCBU Salihli FEAS, Public Finance
ayse.yasa@cbu.edu.tr

Orcid ID: 0000-0001-8890-0553

Doğan BAKIRTAŞ

Doç. Dr., MCBÜ Salihli İİBF, Maliye
Associate Prof., MCBU Salihli FEAS, Public Finance
dogan.bakirtas@cbu.edu.tr

Orcid ID: 0000-0002-9189-3451

Makale Bilgisi / Article Information

| | |
|-----------------------------------|---|
| Makale Türü / Article Type | : Araştırma Makalesi / Research Article |
| Geliş Tarihi / Received | : 27.06.2020 |
| Kabul Tarihi / Accepted | : 10.09.2020 |
| Yayın Tarihi / Published | : 30.09.2020 |
| Yayın Sezonu | : Temmuz-Ağustos-Eylül |
| Pub Date Season | : July-August September |

Atıf/Cite as: Atılgan Yaşa, A , Bakırtaş, D . (2020). Üniversite Öğrencilerinin Harcama Analizi: Manisa-Salihli Örneği . İnsan ve Toplum Bilimleri Araştırmaları Dergisi , 9 (3) , 2237-2261 . Retrieved from <http://www.itobiad.com/tr/pub/issue/56503/759066>

İntihal /Plagiarism: Bu makale, en az iki hakem tarafından incelenmiş ve intihal içermediği teyit edilmiştir. / This article has been reviewed by at least two referees and confirmed to include no plagiarism. <http://www.itobiad.com/>

Copyright © Published by Mustafa YİĞİTOĞLU Since 2012 – Istanbul / Eyup, Turkey. All rights reserved.

Üniversite Öğrencilerinin Harcama Analizi: Manisa-Salihli Örneği¹

Öz

Üniversitelerin, kuruldukları yerin sosyoekonomik ve kültürel yapısını değiştirme potansiyeli oldukça yüksektir. Özellikle üniversite öğrencilerinin ve üniversitenin beraberinde oluşan kitlenin harcamaları üniversitenin bulunduğu kentin ekonomisinin gelişmesine genellikle olumlu yansımaktadır. Bu çalışmanın amacı, Manisa Celal Bayar Üniversitesi Salihli İİBF ile Salihli MYO'da eğitim gören öğrencilerin harcamalarının analizini yapmak ve Manisa-Salihli'nin ekonomisine statik katkılarını araştırmaktır. Çalışma için veri toplama yöntemi olarak, anket uygulaması ve belge tarama teknikleri kullanılmıştır. Araştırma evreni 1.650 öğrenciden oluşmakla beraber, araştırma örnekleme basit rastlantısal örnekleme yoluyla seçilen ve 2019-2020 eğitim-öğretim yılında öğrenim gören 750 öğrenciden oluşmaktadır. Öğrenci ve harcama kalemleri incelendiğinde, en fazla harcamanın barınma, elektrik/ su/ yakıt ve dışarıda yiyecek/ içecekte olduğu; konser ve tiyatroya gitme ve dergi okuma alışkanlığı için yaptıkları harcamaların ise daha az olduğu sonucuna varılmıştır. Araştırmanın veri analizinde ise betimsel istatistikler kullanılmıştır. Çalışma sonucunda, öğrencilerin kişi başı ortalama harcamalarının bir eğitim-öğretim yılında 1.479,19 TL olduğu, bu harcamaların Salihli'ye olan ekonomik katkısının 19.525,308 TL olduğu görülmüştür. Elde edilen bu değer ilçede yer alan yükseköğretim kurumlarının toplam bütçe harcamaları ile toplanmış ve yükseköğretim kurumlarının Salihli ekonomisine 26.329.785 TL doğrudan statik katkı sağladığı sonucuna ulaşılmıştır. Doğrudan gelir etkilerine bağlı olarak meydana gelen kısa ve uzun dönem uyarılmış gelir etkileri ise sırasıyla 60.400.526,79 ve 87.757.173,405 TL olarak tespit edilmiştir.

Anahtar Kelimeler: Öğrenci Harcamaları, Harcama Analizi, Üniversiteler, Kentsel Kalkınma

¹Bu çalışma Manisa Celal Bayar Üniversitesi Bilimsel Araştırma Projeleri Koordinasyon Birimince desteklenmiştir. Proje Numarası: 2019-093.

*MCBU Sosyal ve Beşeri Bilimler Bilimsel Araştırma ve Yayın Etik Kurulu, 09.04.2019 -17019 Sayılı Etik Kurul Kararı.



The Expenditure Analysis of University Students: The Case of Manisa-Salihli²

Abstract

The universities have a high potential to change the socio-economic and cultural structure of the place where they are founded. Especially the expenditures of university students and the crowd that comes with the university have a positive effect on the development of the economy of the city where the university is located. The purpose of this study analysis of spending in the education of students at Manisa Celal Bayar University Salihli Faculty of Economics and Administrative Sciences and Vocational School and investigate the contribution to the economy of Salihli. Questionnaire application and document scanning techniques were used as data collection method for the study. The research population consisted of 1650 students, research sampling are 750 students which was chosen by simple random sampling in the 2019-2020 academic year. When the expenditure items are examined, the most expenditure is shelter, electricity/ water/ fuel and outside in food/ beverage; it was concluded that they spent less on the habit of going to concerts and theater and reading magazines. In the data analysis of the research, descriptive statistics were used. As a result of the study, considering that students' average spending per capita is 1.479,19 TL in one academic year, the economic contribution of this spending to Salihli can be 19.525,308 TL. This value was summed up with the total budget expenditures of higher education institutions and it was concluded that higher education institutions contributed 26.329.785 TL directly statics to the economy of Salihli. Short-term and long-term stimulated income effects arising from direct income effects were determined as 60.400.526,79 and 87.757.173,405 TL respectively.

Keywords: Student Expenditures, Expenditure Analysis, Universities, Urban Development.

² This study was supported by Scientific Research Project Office of Manisa Celal Bayar University. Project Number: 2019-093).



Giriş

Üniversiteler dar anlamda buldukları şehre-bölgeye, geniş anlamda ise ülkelerine sosyal, kültürel ve ekonomik katkılar sağlamaktadır. Üniversite öğrencileri ise buldukları kentlerde ihtiyaçları doğrultusunda mal ve hizmet talep ederek çeşitli harcamalar yapmaktadır. Bu harcamalar genellikle; yiyecek-içecek, barınma, ulaşım, eğitim gibi harcamalar olup yerel katma değeri yüksek harcamalar olma özelliği de taşımaktadır. Öğrencilerin kente ekonomik yönden katkı sağlayan harcamalarının yanında kentin insani gelişmişlik düzeyine olan katkıları da oldukça önemlidir. Bu katkılar da kentin eğitim-öğretim ve kültürel altyapısının gelişmesini sağlayarak kente olan ilgiyi arttırmaktadır.

Raymond Florax (1992), Garrido-Iserte ve Galoo-Rivera (2010), üniversitelerin söz konusu katkılarını; siyasi, nüfus, kentsel hareketlilik, ekonomik, altyapı, kültürel, kentin cazibe merkezi olması, eğitim ve sosyal yönden kategorilere ayırmıştır. Söz konusu çalışmalarda, üniversitelerin özellikle ekonomik yönden yerel ve bölgesel gelir seviyesi, sanayi yapısı, iş piyasası ve işgücünün hareketliliği üzerinde olumlu yönde etkide bulunduğu vurgulanmıştır.

Üniversitelerin ekonomik etkileri, bir üniversitenin henüz kurulmadığı zaman oluşan ekonomik faaliyetler ile kurulduktan sonra ortaya çıkan ekonomik faaliyetler arasındaki fark şeklinde tanımlanmıştır (Beck vd., 1995: 246). Üniversitelerin kurulmasıyla ilintili olan söz konusu bu faaliyetlerin ekonomik etkilerini ölçmek için statik ve dinamik olmak üzere iki ana yaklaşımı bulunmaktadır (Martin, 1998: 678) :

Statik Katkılar, bir ekonomide girdi-çıkı modeli aracılığıyla simülasyonlara dayalı katkılardır. Bir diğer ifade ile üretim faktörlerinin miktarının değişmesiyle ilişkili olarak ekonomi üzerinde oluşan etkileri kapsamaktadır. Statik katkılar aynı zamanda, mevcut hesaplanabilir genel denge modellerinin çoğunu oluşturmaktadır (Ben Ali ve Martens, 1993: 110).

Statik katkılar; doğrudan, dolaylı ve uyarılmış katkılar olmak üzere üçe ayrılmaktadır. Doğrudan katkılar, istihdam ve gelir etkileri olan katkılardır. Üniversitede çalışan akademik ve idari personel doğrudan katkılarının istihdam etkilerini, bu personellere ödenen maaşlar ise doğrudan katkılarının gelir etkilerini oluşturmaktadır (Çatalbaş, 2007: 95). Dolaylı katkılar, üniversitenin bulunduğu bölgedeki sermaye sahiplerinin üniversite ile olan ticari ilişkileri neticesinde meydana gelen gelir ve istihdam artışı anlamına gelmektedir. Doğrudan katkılarda olduğu gibi, gelir ve istihdam bakımından hesaplanması kolay olan bir etki değildir. Örneğin, dolaylı gelir etkisinin tespit edilebilmesi için, üniversiteye satılan malların yerel katma değerinin belirlenmesi gerekmektedir (Atik, 1999: 100, Lewis, 1988, s. 54). Uyarılmış katkılar ise, doğrudan ve dolaylı katkılara dayalı meydana gelen gelir ve istihdam artışı olarak tanımlanmaktadır (Atik, 1999: 101).



Üniversitede istihdam edilen personel ve öğrenci harcamalarının bölge ekonomisine etkileri neticesinde uyarılmış katkılar ortaya çıkmaktadır (Kalkan vd., 2019: 1709).

Dinamik Katkılar, üniversite araştırmalarının bilgi (teknoloji) üretimine sağladığı katkıların GSYH'da meydana getirdiği artışları içeren uzun dönemli etkilerdir. Üniversitenin istihdama olan etkisi ile işgücü verimliliğinin artması ve toplumsal eğitim seviyesinin yükselmesi de, ekonomide meydana gelen dinamik katkılara örnek oluşturmaktadır (Yılmaz ve Kaynak, 2011: 57).

Türkiye’de son yıllarda benimsenen ‘*Her ile bir üniversite politikası*’ ile birlikte üniversite sayısı hızla artmış, paralelinde araştırmacıların üniversitelerin buldukları kentlere olan katkılarını araştırmaya olan ilgileri de yoğunlaşmıştır. Bu yönde Türkiye’nin pek çok ilçe, il ve büyükşehirinde bulunan üniversitelerin şehre olan katkılarını araştıran çalışmalar yapılmıştır. Özellikle yeni kurulan üniversitelerle ilgili yapılacak olan kapsamlı çalışmalar, üniversitenin kente olan ekonomik etkilerini belirleyebilmek için daha iyi sonuçlar alınmasını sağlayabilecektir. Zira kalkınma sürecinde daha az ilerlemiş kentlerdeki üniversitelerin kente ekonomik katkısını ölçmek, kalkınmada ilerlemiş kentlere oranla daha mümkün olmaktadır. Örneğin, büyükşehirlerde üniversite öğrencilerinin yaşam alanı daha geniş olduğu için üniversitenin bulunduğu çevrede yapmış oldukları harcamalarının tespiti zorlaşmakta ve daha çok veriye ihtiyaç duyulmaktadır. Fakat söz konusu zorlukların buralarda eğitim-öğretim gören öğrencilerin harcamaları ve şehre olan katkısını tespit etme çabalarının önüne geçmemesi bu yöndeki zorlukların daha ileri araştırma metodlarıyla aşılması gerekmektedir.

Literatür

Üniversitelerin öğrenci harcamaları ve bununla ilgili olarak üniversitelerin kentsel kalkınma bakımından kuruldukları kentlere sağladıkları katkılara yönelik literatürde pek çok çalışma bulunmaktadır. Söz konusu çalışmalarda genellikle, öğrenci harcamalarının yapısı incelenerek üniversitelerin kuruldukları kentleri hangi yönlerden etkiledikleri tespit edilmiştir. 1990’lı yıllardan itibaren başlayan çalışmalar günümüze kadar şu şekilde özetlenebilir:

Bleaney vd. (1992), Birleşik Krallık – Nottingham’da bulunan Nottingham Üniversitesi öğrencilerinin yerel sekiz büyük şirket ile öğrenci harcamalarını ilişkilendirerek kent ekonomisine katkılarını araştırmıştır. Çalışma sonucunda, üniversitenin yerel ekonomi üzerinde marjinal bir etkiye sahip olmadığı ve üniversite öğrenci harcamalarında en yüksek payın %28 barınma ve %17 ile gıda kalemlerine ayrıldığı ortaya konulmuştur.

Harris (1996), Birleşik Krallık – Portsmouth’ta bulunan Portsmouth Üniversitesi öğrencilerinin harcamalarının yerel ekonomiye etkilerini incelemiştir. Çalışmada, ilgili yılda Portsmouth şehrinde 38.5 milyon sterlin



harcama miktarı içinde 1.2 milyon sterlin harcamanın üniversite öğrencileri tarafından yapıldığı tespit edilmiştir.

Steinacker (2005), ABD- Los Angeles'ta bulunan Claremont Graduate Üniversitesi öğrencilerinin yerel ekonomiye katkılarını araştırmıştır. Çalışmada, Claremont şehrine 30 milyon dolarlık bütçesi olan üniversiteden 6.5 milyon dolarlık bir harcama etkisi olduğu sonucuna varılmıştır. Dolaylı teşviklerin ve öğrenci kiralarının eklenmesiyle bu tutarın 10.5 milyona ulaştığı belirlenmiştir.

Çetin vd. (2008), Balıkesir Üniversitesi Gönen MYO'da öğrenim gören öğrencilerin harcamalarının analizi ve bölgeye ekonomik katkıları araştırılmıştır. Çalışmada, öğrenci başına aylık harcamanın 518.86 TL olduğu tespit edilmiş ve öğrenci harcamalarının Gönen ekonomisine 3.6 milyon TL katkıda bulunduğu belirlenmiştir. Ayrıca öğrencilerin daha çok eğlenceye yönelik harcama yaptıkları için kentteki eğlenme merkezlerinin artışına neden oldukları sonucuna varılmıştır.

Dalğar vd. (2009), yükseköğretim kurumlarının bölge ekonomisine istihdam ve ekonomik katkıları incelenmiştir. Çalışmada, 2008-2009 eğitim-öğretim yılında Burdur-Bucak ilçesinde bulunan yükseköğretim kurumlarının ilçe ekonomisine 45 milyon TL'lik bir katkı ve 372 kişiye de istihdam olanağı sağladığı tespit edilmiştir.

Yserte ve Rivera (2010), İspanya-Madrid'te bulunan Alcala Üniversitesi öğrencilerinin yerel ekonomi üzerindeki talep yönlü etkilerini üç sektör üzerinden incelemiştir. Çalışmada, üniversite öğrencileri taleplerinin tarım, sanayi, hizmet sektörlerinde yerel istihdamı arttırdığı sonucuna varılmıştır. Ayrıca üniversitenin bölge ekonomisine doğrudan etkisi %89, dolaylı etkisi ise %11 olarak tespit edilmiştir.

Selçuk (2012), Atatürk Üniversitesi öğrencilerinin harcama eğilimlerini ele almış ve Erzurum şehri ekonomik yapısına etkisinin ne olduğunu araştırmıştır. Çalışmada üniversite öğrencilerinin aylık ortalama 744,66 TL harcadığı ve 31.276 öğrencinin, Erzurum ekonomisine tahmini olarak yılda 186,3 milyon TL katkı sağladığı sonucuna varılmıştır.

Tösten ve diğerleri (2013), Dicle Üniversitesi öğrencilerinin harcamalarını analiz etmiş ve Diyarbakır ekonomisine katkılarını belirlemişlerdir. Çalışmada 2012-2013 öğretim yılı için üniversite öğrencilerinin kişi başı ortalama 600 TL harcama yaptığı ve öğrencilerin bir aylık kente katkıları 16.500.000 TL, bir yıllık katkılarının ise (eğitim-öğretim döneminde) 132.000.000 TL olduğu sonucuna ulaşılmıştır.

Shahryar ve Tan (2014), Malezya Üniversitesi öğrencilerinin harcama alışkanlıkları nicel ve nitel analiz yöntemleri ile 100 örnek üzerinden tespit edilmiştir. Çalışma sonucunda, öğrenci harcamaları içinde en büyük paya iletişim ve eğlence harcamalarının sahip olduğu görülmüştür.



Çayın ve Yapraklı (2014), 2012-2013 akademik yılına ait anket, istatistiki veriler ve ekonometrik uygulamalardan yararlanarak, Batman Üniversitesi'nin Batman ili ekonomisinde gelir ve istihdam açısından doğrudan, dolaylı ve uyarılmış ekonomik etkileri tespit etmişlerdir.

Binici ve Koyuncu (2015), Bitlis Eren Üniversitesi öğrencilerinin 2012-2013 eğitim-öğretim dönemi için Bitlis ekonomisine sağladıkları katkının 17.238.840 olduğu ortaya çıkmıştır. Çalışma kapsamında tespit edilen uyarılmış etkiler ise 74.816.565 TL'dir.

Çayın ve Özer (2015), Muş Alparslan Üniversitesi öğrencilerinin harcama yapısını ve şehir ekonomisine katkısını incelemiştir. Çalışmada, üniversite öğrencilerinin harcamalarının Muş iline yıllık 894 kişilik istihdam ve 40 Milyon TL katkıda bulunduğu sonucuna ulaşılmıştır.

Arslan (2016), Sivas Cumhuriyet Üniversitesi öğrencilerinin şehir ile aralarında kurulan sosyoekonomik ilişkilerin memnuniyet düzeyini incelemiştir. Çalışmada, kent nüfusunun %15'ini oluşturan üniversite öğrencilerinin harcamaları üzerinden belirlenen çoğu kalem üzerinden (özellikle kent içi ulaşım maliyetleri nedeniyle) memnuniyetsizlik hali içerisinde oldukları tespit edilmiştir.

Cural vd. (2016), Bülent Ecevit Üniversitesi 2013-2014 akademik yılında eğitim gören ikinci öğretim öğrencilerinin harcamalarını ve maliyetlerini anket uygulayarak incelemiştir. Analiz sonucunda, hazırlık sınıfında okuyan öğrencilerin harcamalarının okudukları bölümlere/fakültelere göre değiştiği ve kamusal maliyetlerin öğrencilerin bireysel maliyetlerinden daha az olduğu ortaya koyulmuştur.

Bajdor vd. (2016), Polonya Czesochowa Teknoloji Üniversitesi Yönetim Bilimler Fakültesi öğrencilerinin gelir ve harcamaları 500'den fazla anket (öğrencilerin gelir- harcama yapılarına ve buna ilişkin duygu durumlarına yönelik sorular içermektedir) ile analiz etmiştir. Araştırma sonucunda, öğrencilerin gelir durumlarının harcamalarına göre yetersiz ve harcama yapılarında zorunlu harcamaların eğlence harcamalarına göre daha fazla paya sahip olduğu sonucuna ulaşılmıştır.

Gümüş ve Ekiz (2017), Kastamonu Üniversitesi'nde 2016-2017 akademik yılında eğitim gören öğrencilerin çeşitli harcamaları anket uygulayarak analiz edilmiş ve Kastamonu iline olan ekonomik katkısı ortaya koyulmuştur.

Acaroğlu vd. (2018), Eskişehir Osmangazi Üniversitesi öğrencilerinin harcama eğilimleri ve Eskişehir ekonomisine katkıları analiz edilmiştir. Çalışmada, öğrencilerin eğlence, kırtasiye ve yiyecek-içecek harcamalarına aylık 457,69 TL harcama yaptıkları sonucuna ulaşılmıştır.

Kalkan vd. (2019), Kastamonu Üniversitesi'nin şehir ekonomisine katkıları, statik doğrudan, dolaylı, uyarılmış ve istihdam etkileri bakımından incelenmiştir. Çalışma sonucunda, Kastamonu Üniversitesi'nin yüksek



verimliliğe sahip personel yetiştirme gibi şehir ekonomisine dinamik katkılarının yanında statik gelir etkisinin ise 4.822.012.314,71 TL olduğuna ulaşılmıştır. Ayrıca doğrudan statik ve dolaylı statik istihdam değerlerinin toplamının da 4606 kişi olduğu ortaya çıkmıştır.

Koç N. (2019), Çorum ilinde bulunan Hitit Üniversitesi'nin şehrin ekonomisine olan katkısı, 2016-2017 eğitim-öğretim dönemi için üniversitenin İktisadi ve İdari Bilimler Fakültesi öğrencilerine bir anket uygulanarak incelenmiştir. Çalışma sonunda, öğrencilerin ortalama harcamasının 630 TL, yıllık öğrenci harcamalarının ise 105 Milyon TL olduğu ortaya çıkmıştır.

Yöntem

Bu çalışmada, Manisa Büyükşehir Belediyesi'ne bağlı 162.787 nüfuslu Salihli ilçesinde, 2019-2020 eğitim-öğretim döneminde toplam öğrenci nüfusu 295 olan Manisa Celal Bayar Üniversitesi Salihli İktisadi ve İdari Bilimler Fakültesi (İİBF) ile toplam öğrenci sayısı 1350 olan Salihli Meslek Yüksek Okulu (MYO) öğrencilerinin harcamaları ve bu harcamaların Salihli'ye ne kadar katkı sağladığını anket uygulama metodu kullanılarak tespit edilmek istenmiştir. Bu bağlamda, çalışmanın temel amacı, Manisa-Salihli ilçesinde İİBF ve Salihli MYO'da öğrenim gören öğrencilerin harcamalarını analiz etmek ve Salihli ilçe ekonomisine statik katkılarını belirlemektir.

Çalışma ile elde edilen güncel veriler doğrultusunda, Manisa Celal Bayar Üniversitesi Salihli İİBF ve Salihli MYO'da öğrenim gören öğrencilerin harcama eğilimleri bilgisine ulaşılmıştır. Çalışma, yerel yönetim ve üniversite için öğrencilerin ve kentin gelişimine yönelik alınacak kararlara katkı sağlaması bakımından Salihli özelinde özgündür. Ancak, kent ekonomisine katkılarını ölçmede başka değişkenlerin dâhil edilerek daha kapsamlı yapılabilecek çalışmalara göre de çalışmanın geliştirilmesi gerekmektedir. Ayrıca Salihli MYO'nun kuruluş tarihi yeni olmamasına rağmen, Salihli İİBF'nin yeni kurulan ve gelişmekte olan bir fakülte olması çalışmanın yıllar sonra yeniden tekrarlanması gereğini ortaya koymaktadır.

Çalışmada, Manisa Celal Bayar Üniversitesi Salihli İİBF ve Salihli MYO öğrencilerinin harcama düzeylerinin belirlenmesi sürecinde gereç ve yöntem olarak, anket uygulaması ve belge tarama tekniklerinden yararlanılmıştır. Anket uygulamasının tercih edilmesinin nedeni, standart veriler elde etme ve daha kolay analiz olanağıdır. Araştırmanın veri analizinde ise betimsel istatistikler kullanılmış ve analiz edilmiştir. Araştırmada, 22 sorudan oluşan bir anket formu oluşturulmuştur. Anket için ölçek geliştirilirken Çetin ve diğerlerinin (2008) üniversite öğrencilerinin harcama analizi anketinden yararlanılmıştır ve Salihli ilçesi özeline uyarlanmıştır.

Öğrencilerin harcamalarının daha net tespit edilebilmesine yönelik ankette bazı sorular açık uçlu düzenlenmiştir. Araştırma evrenini basit rastlantısal örneklem yoluyla seçilen 2019-2020 eğitim-öğretim yılında Manisa Celal



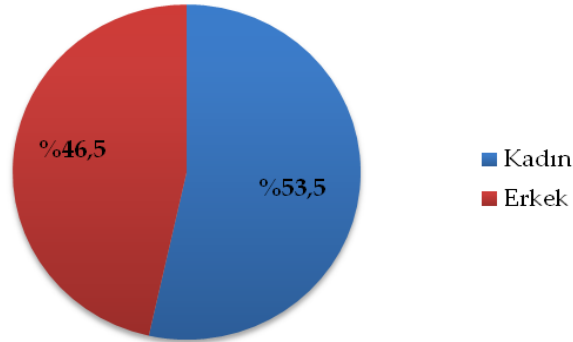
Bayar Üniversitesi Salihli İİBF ve Salihli MYO'da öğrenim gören 750 öğrenci oluşturmaktadır. Araştırma evrenini oluşturan öğrenciler, Maliye, İktisat, İşletme, Özel Güvenlik ve Koruma, Yerel Yönetimler, Bilgisayar Programcılığı, Emlak ve Emlak Yönetimi, Moda Tasarımı, Çocuk Gelişimi, Pazarlama, Dış Ticaret, Deri Konfeksiyon programlarına kayıtlıdır. Örneklem oluşturulurken evreni temsil edeceği büyüklükte bir örneklem belirleyebilmek amaçlanmıştır.

Bulgular

Araştırma sonucunda elde edilen verilerden yararlanarak, öğrencilerin genel özellikleri, öğrencilerin buldukları çevrede yaptıkları harcama kalemlerinin fiyatlarıyla ilgili algılarını ortaya koyan bilgiler ve harcama kalemleri itibarıyla tüketim harcamaları ve Salihli'ye olan ekonomik katkısı analiz edilmiş ve öğrencilerin genel özellikleri, Salihli'de yaşam maliyetleri ile ilgili düşünceleri ve harcama kalemlerine yönelik bulgulara ulaşılmıştır.

Öğrencilerin Genel Özellikleri

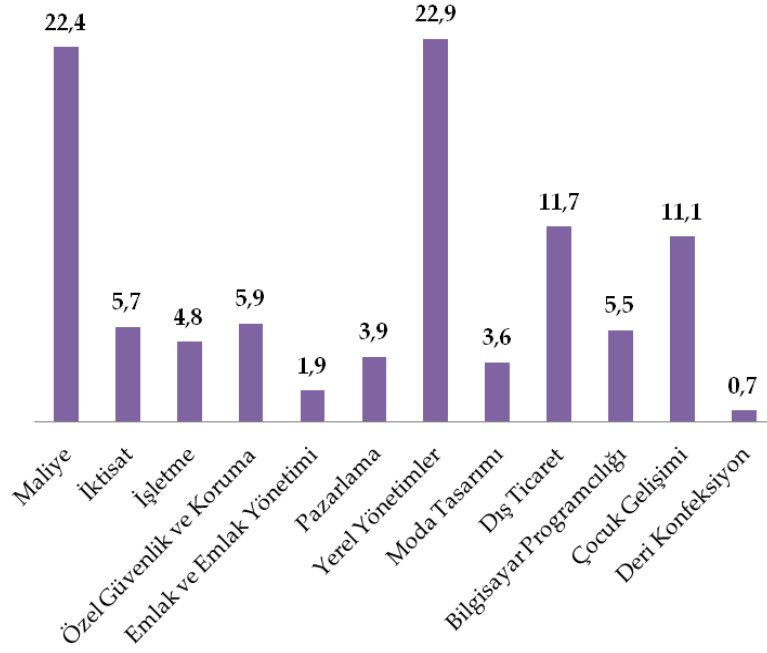
2019-2020 eğitim-öğretim döneminde toplam öğrenci sayısı 295 olan Manisa Celal Bayar Üniversitesi Salihli İİBF, toplam öğrenci sayısı 1.350 olan Salihli MYO öğrencileri, cinsiyet dağılımı, eğitim gördükleri bölümler, program türü, sınıf dağılımı ve ikamet bilgileri yönünden aşağıdaki şekiller ve tabloda kategorize edilmiştir.



Şekil 1. Öğrencilerin Cinsiyet Dağılımı

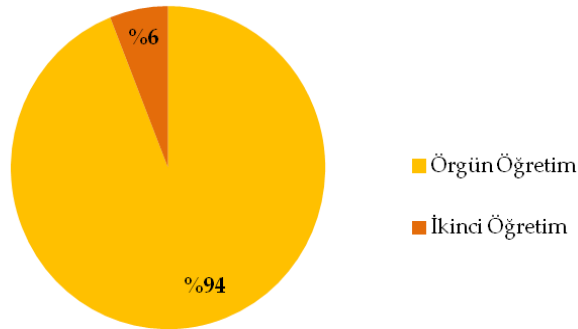
Manisa Celal Bayar Üniversitesi Salihli İİBF ve Salihli MYO'da 2019-2020 eğitim-öğretim dönemi için toplam 1.645 öğrenci bulunmaktadır. Şekil 1'e göre, araştırmaya katılan öğrencilerin %53,5'i kadın ve %46,5'i erkektir. Çalışma kapsamında elde edilen bu bulgu, Salihli'ye önlisans ve lisans düzeyinde eğitim görmek amacıyla gelen öğrencilerin çoğunluğunun kadın öğrencilerden oluştuğu anlamına da gelmektedir. Öğrencilerin söz konusu bu okullarda eğitim gördükleri bölümlerin dağılımlarına ise Şekil 2'de yer verilmiştir.





Şekil 2. Öğrencilerin Eğitim Gördükleri Bölümlerin Yüzdesel Dağılımı

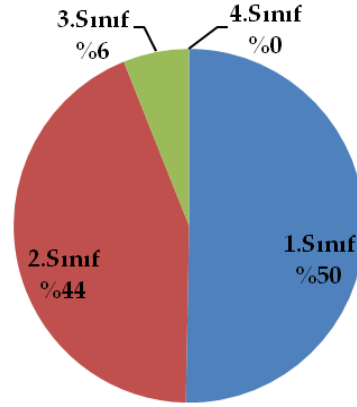
Şekil 2'ye göre, 2019-2020 eğitim-öğretim döneminde Manisa Celal Bayar Üniversitesi Salihli İİBF ve Salihli MYO genelinde eğitim gören öğrencilerin çoğunun sırasıyla 'Yerel Yönetimler', 'Maliye', 'Dış ticaret' ve 'Çocuk Gelişimi' gibi bölümleri tercih ettiği görülmektedir. Çalışma kapsamında elde edilen bu bulgudan hareketle, öğrencilerin Salihli'ye eğitim görmek için gelme nedenlerinden birinin, yerel düzeyde istihdam olanağından ziyade merkezi yerleştirme neticesinde istihdam arayışında oldukları sonucuna ulaşılabilmektedir. Ayrıca bölüm dağılımları çalışma evrenindeki bölüm dağılımlarına uygun olarak tespit edilmiştir. Öğrencilerin eğitim gördükleri program türü dağılımlarına ise Şekil 3'te yer verilmiştir.



Şekil 3. Öğrenciler Eğitim Gördükleri Program Türü Dağılımı



Şekil 3 incelendiğinde, öğrencilerin eğitim gördükleri program türü dağılımları bakımından öğrencilerin çoğunluğunun 'örgün öğretim'i tercih ettikleri sonucuna ulaşılmaktadır. Nitekim çalışma örneklemini de bu oranlara uygun olarak belirlenmiştir. Öğrencilerin eğitim gördükleri sınıfları dağılımına Şekil 4'te yer verilmiştir.



Şekil 4. Öğrencilerin Sınıfları Dağılımı

Şekil 4'e göre, 2019-2020 eğitim-öğretim döneminde Manisa Celal Bayar Üniversitesi Salihli İİBF ve Salihli MYO genelinde çoğunluğunun 1. ve 2.sınıf öğrencilerinden oluştuğu görülmektedir. Bu durumun oluşmasında, MYO'nun 2 yıllık bir eğitim-öğretim döneminin olması ve Salihli İİBF'nin ise henüz yeni kurulmuş bir fakülte olmasının etkisi büyüktür. Dolayısıyla çalışma kapsamında elde edilen bu bulgu, beklentilere uygun olup sınıf dağılımları rassaldır. Öğrencilere ait ikamet bilgileri ise Tablo 1'de düzenlenmiştir.

Tablo 1. Öğrencilere Ait İkamet Bilgileri

| Nerede kalıyorsunuz? | | |
|----------------------|------------|--------------|
| | N | % |
| Kiralık Ev (Eşyalı) | 127 | 16,9 |
| Kiralık Ev (Eşyasız) | 43 | 4,7 |
| Devlet Yurdu | 347 | 46,3 |
| Özel Yurt | 41 | 5,5 |
| Diğer | 192 | 25,6 |
| Toplam | 750 | 100,0 |



Tablo 1'e göre, öğrencilerin %4,7'sinin eşyasız kiralık evde, %16,9'unun eşyalı kiralık evde kaldığı tespit edilmiştir. Devlet yurdu ve özel yurttaki kalan öğrencilerin toplam %51,8 olduğu görülmektedir. Bu bağlamda yurt tercihinde bulunan öğrencilerin fazla olduğu sonucuna ulaşılmaktadır. Çalışma kapsamında anket uygulanan öğrencilerin sınıf düzeylerine bakıldığında, 1. ve 2. sınıfların ağırlıklı olmasının yurt tercihi için yaptığımız bu değerlendirmede etkili olduğu düşünülmektedir.

Öğrencilerin Salihli'de Yaşam Maliyetleri ile İlgili Düşünceleri

Çalışma için kullanılan ankette yer alan harcamalar ile ilgili açık uçlu sorulara verilen cevaplar Tablo 2'te gruplandırılarak gösterilmiştir. Bir diğer ifade ile tabloda, öğrencilerin Manisa-Salihli ilçesindeki yaşam maliyetleriyle ilgili algıları yer almaktadır.

Tablo 2. Öğrencilerin Salihli'de Yaşam Maliyetleri İle İlgili Genel Düşünceleri

| Manisa Celal Bayar Üniversitesi'ni tercih nedeniniz nedir? | | |
|---|------------------|--------------|
| | Cevap sayısı (N) | Yüzde (%) |
| Yakınlığı | 243 | 32,4 |
| Tavsiye Edildiği İçin | 67 | 8,9 |
| Okulun Fiziki Olanakları | 12 | 1,6 |
| Doğal Ortamın Güzelliği | 13 | 1,7 |
| Eğitim-Öğretimdeki Başarısı | 48 | 6,4 |
| Puanı | 278 | 37,1 |
| Diğer | 89 | 11,9 |
| Toplam | 750 | 100,0 |
| Salihli'de barınma maliyetinin uygun olduğunu düşünüyor musunuz? | | |
| | N | Yüzde (%) |
| Evet | 85 | 11,3 |
| Hayır | 383 | 51,1 |
| Kararsızım | 98 | 13,1 |
| Bilгим Yok | 184 | 24,5 |
| Toplam | 750 | 100,0 |
| Tekrar şansınız olsa aynı fakülteyi/MYO'nu tercih etmeyi düşünür müsünüz? | | |
| | N | Yüzde (%) |
| Evet | 138 | 18,4 |
| Hayır | 365 | 48,7 |
| Kararsızım | 247 | 32,9 |
| Toplam | 750 | 100,0 |

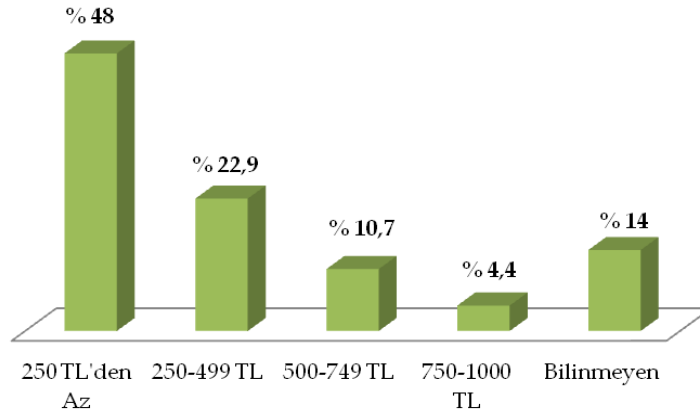


| Salihli'de yiyecek/içecek fiyatlarını nasıl değerlendirirsiniz? | | |
|---|------------|--------------|
| | N | Yüzde (%) |
| Çok Pahalı | 136 | 18,1 |
| Pahalı | 264 | 35,2 |
| Normal | 330 | 44,0 |
| Ucuz | 8 | 1,1 |
| Çok Ucuz | 12 | 1,6 |
| Toplam | 750 | 100,0 |

Tablo 2'den hareketle, öğrencilerin Manisa Celal Bayar Üniversitesi'ni tercih etme nedenleri incelendiğinde, en önemli etkenlerin sırasıyla puanı, eğitim-öğretimdeki başarısı, tavsiye edilmesi ve yakınlık olduğu görülmektedir. Öğrencilerin tekrar tercih hakları olsa Manisa Celal Bayar Üniversitesi Salihli İİBF ve Salihli MYO'yu tercih edip etmeyecekleri sorusuna verdikleri cevaplar ise % 48,7'sinin "hayır", % 32,9'unun "kararsızım", % 18,4'ünün "evet" şeklinde olmuştur. Benzer çalışmalardan elde edilen verilerde de öğrencilerin üniversite tercihlerinden memnun olmadığı görülmekte ve bu konuda genelleme yapılabilmesini mümkün kılmaktadır. Salihli'de yiyecek-içecek fiyatlarını ise öğrencilerin %44'ü "normal", % 35,2'si "pahalı" buluyorken barınma maliyetlerinin ise % 51,1'i, uygun olmadığını düşünmektedir.

Öğrencilerin Salihli'de Harcama Kalemleri

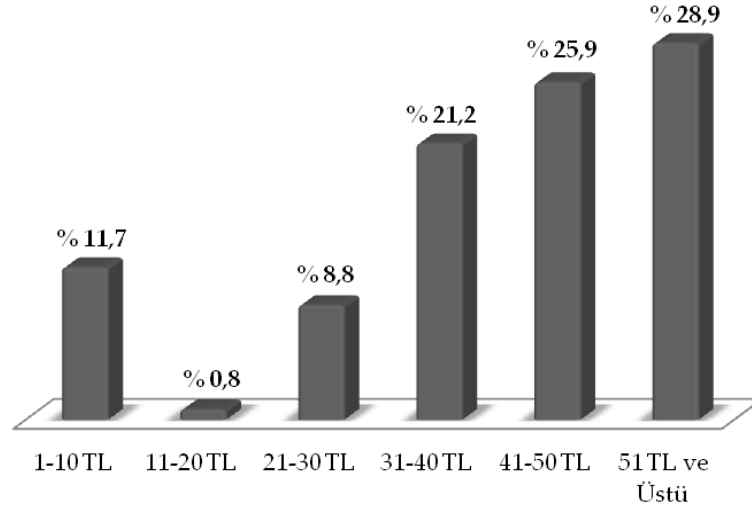
Çalışma için kullanılan ankette yer alan harcamalar ile ilgili açık uçlu sorulara verilen cevaplar Şekil 5'ten Şekil 11'e kadar gösterilmiştir. Şekil 5'te öğrencilerin aylık elektrik/ su/ yakıt harcamaları ile ilgili bilgiler yer almaktadır.



Şekil 5. Öğrencilerin Aylık Elektrik/ Su/ Yakıt Harcamaları Dağılımı



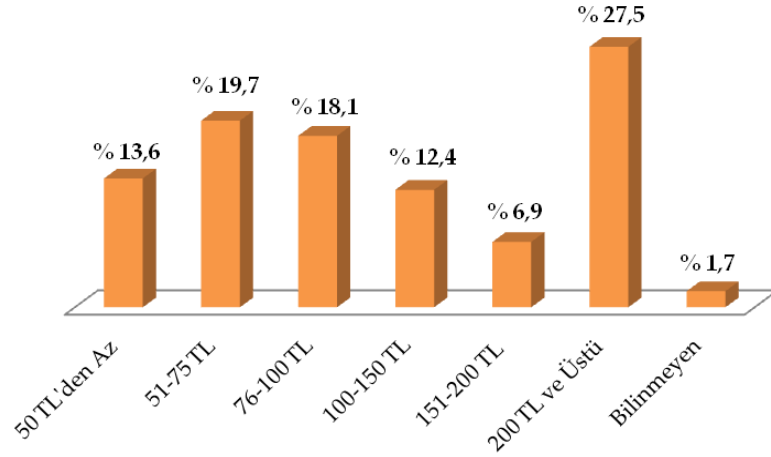
Şekil 5'e göre, öğrencilerin aylık elektrik/ su/ yakıt ihtiyaçları doğrultusunda, öğrencilerin büyük bir çoğunluğunun (%48) 250 TL'den az harcamada bulunduğu görülmektedir. Öğrencilerin yaklaşık %5'i ise, 750-1000 TL aralığında harcamaya yapmıştır. Bu sonuçlarda, çalışma kapsamında harcamaya bilgisine ulaşamayan %14'lük öğrenci harcamalarının payı etkili olmuştur. Bu harcamaya kalemine ilişkin bulgularda, öğrencilerin barınma durumlarının etkisi de oldukça yüksektir. Nitekim Tablo 1'de yer alan barınma bilgilerinden hareketle, öğrencilerin %46,3'ünün devlet yurdunda kalıyor oluşu, söz konusu bu harcamaya kalemlerini doğrudan ilişkilidir. Şekil 6'da ise öğrencilerin aylık iletişim harcamalarına yer verilmiştir.



Şekil 6. Öğrencilerin Aylık İletişim Harcamaları Dağılımı

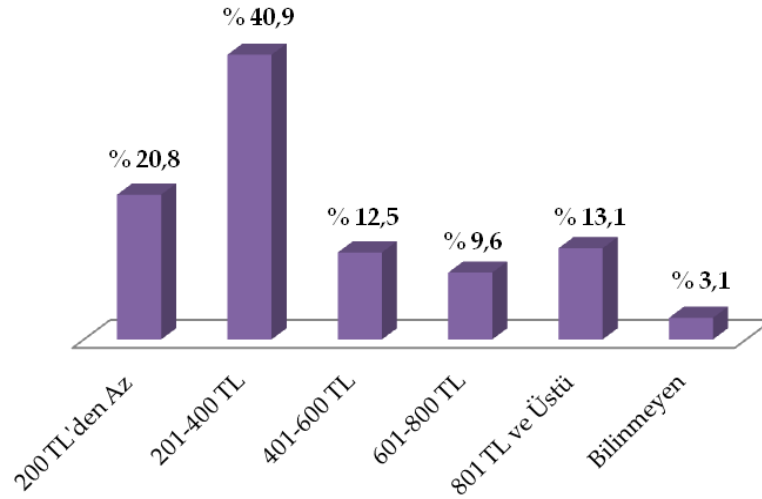
Şekil 6 incelendiğinde, öğrencilerin aylık iletişim harcamalarında öğrencilerin % 76'sının 31 TL ve üzeri harcamaya yaptığı bilgisine ulaşılmaktadır. Özellikle % 30'a yakınının 51 TL ve üzeri iletişim harcamasında bulunması, genellikle 2000 yılı ve sonrasında doğanları kapsamaması açısından Z kuşağı olarak bilinen bu kitlenin, karakteristik özellikleri ve harcamaya alışkanlıklarına yönelik de bilgi vermektedir. Nitekim bu kuşak, teknoloji ile iç içe yaşama isteği taşıyan, teknolojiye hızlı bir şekilde adapte olan ve özellikle telefonda internet kullanımına bağlı olarak harcamaya yapabilen bir kitledir. Bu durum, çalışma bulgularımız ile de örtüşmektedir. Öğrencilerin aylık ulaşım harcamalarına ise Şekil 7'de yer verilmiştir.





Şekil 7. Öğrencilerin Aylık Ulaşım Harcamaları Dağılımı

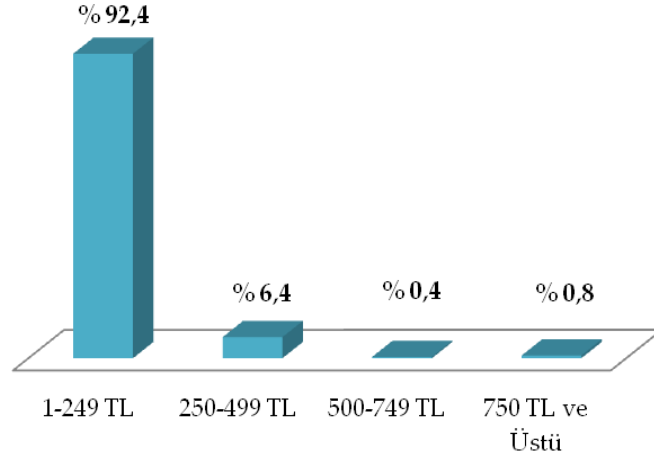
Şekil 7'den hareketle, öğrencilerin % 65'inin ulaşımına ayırdığı bütçenin aylık 51 TL ve üzerinde olduğu görülmektedir. Bu sonucun oluşmasında, öğrencilerin Salihli dışında ikamet etmelerinin ve Salihli ilçesinde ikamet edenlerin bile, okulun şehir içi konumundan dolayı katlanmak durumunda oldukları ulaşım maliyetlerinin etkisi olduğu bilinmektedir. Öğrencilerin aylık barınma harcamaları ise Şekil 8'de yer almaktadır.



Şekil 8. Öğrencilerin Aylık Barınma Harcamaları Dağılımı

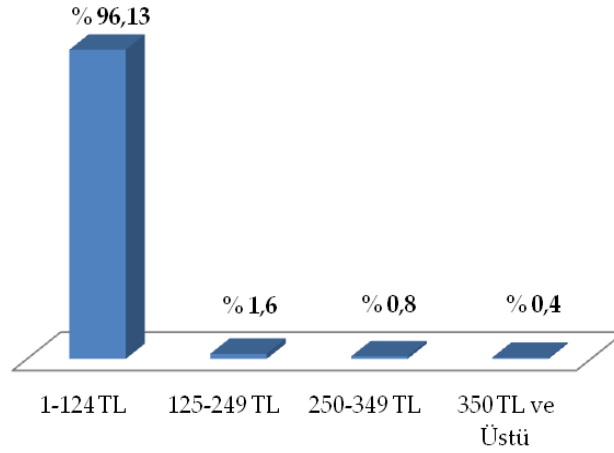
Şekil 8'e göre, öğrencilerin yaklaşık % 62'sinin barınma için en fazla 400 TL'ye kadar harcama yaptığı görülmektedir. Bu sonucunda oluşmasında, araştırmaya katılan öğrencilerin yarısından fazlasının devlet yurdunda kalıyor olması oldukça etkilidir. Öğrencilerin aylık yiyecek/içecek harcamalarına ise Şekil 9'da yer verilmiştir.





Şekil 9. Öğrencilerin Aylık Yiyecek/İçecek Harcamaları

Şekil 9'dan, öğrencilerin oldukça büyük bir çoğunluğunun yiyecek/içeceğe ayırdığı bütçenin 1-249 TL aralığında olduğu görülmektedir. Aylık olarak tespit edilen bu tutarın, görece düşük seyretmesinde de, barınma harcamalarında olduğu gibi, araştırmaya katılan öğrencilerin çoğunun devlet yurdunda kalıyor olması etkili olmuştur. Öğrencilerin eğlence için yaptıkları harcamalar Şekil 10'da gösterilmiştir.

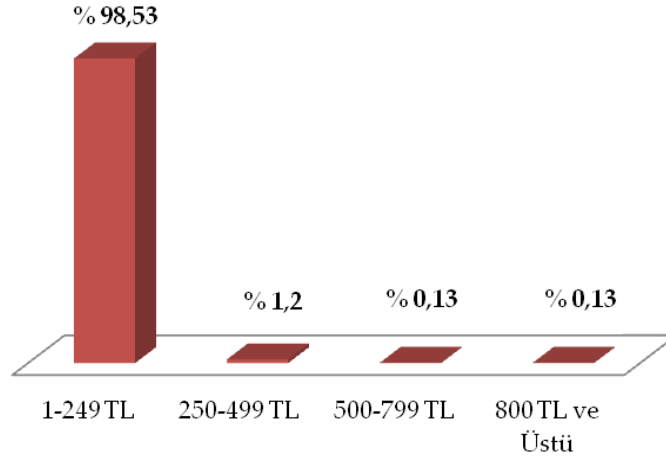


Şekil 10. Öğrencilerin Aylık Eğlence Harcamaları

Şekil 10 incelendiğinde, araştırmaya katılan öğrencilerin büyük çoğunluğunun 1-124 TL aralığında eğlence harcamalarına bütçe ayırdığı görülmektedir. Öğrencilerin eğlence harcamalarına literatürdeki diğer çalışmalara kıyasla daha düşük bütçe ayırmasında, Salihli'nin il ya da büyükşehir olmaması ve Salihli belediyesinin üniversite öğrencilerine yönelik eğlence aktivitelerini görece az düzenlemesi gibi nedenlerin etkili



olduğu düşünülmektedir. Öğrencilerin aylık eğitim harcamalarına ise Şekil 11'de yer verilmiştir.



Şekil 11. Öğrencilerin Aylık Eğitim Harcamaları

Şekil 11'e göre, araştırmaya katılan öğrencilerin neredeyse tamamının eğitim harcamalarının, araştırma anketinde yer alan en düşük harcama kategorisi olan 1-249 TL aralığında olduğu sonucuna ulaşılmaktadır. Tablo 3'te ise, 2019-2020 eğitim-öğretim yılında öğrencilerin aylık detaylandırılmış harcamaları yer almaktadır.

Tablo 3. Öğrencilerin 2019-2020 Eğitim Öğretim Yılı Aylık Harcama Dağılımı

| Harcama Kalemleri | Toplam (TL) | Kişi Başı Ortalama (TL) | Pay (%) |
|---------------------------------|-------------|-------------------------|---------|
| Barınma | 306.360 | 408,48 | 27,64 |
| Elektrik/ Su/ Yakıt | 125.625 | 167,5 | 11,33 |
| Dışarıda Yiyecek/ İçecek | 130.814 | 174,65 | 11,80 |
| Kafe | 53.515 | 71,45 | 4,83 |
| Ulaşım | 91.965 | 122,62 | 8,30 |
| Kitap | 43.735 | 58,39 | 3,95 |
| Diğer Eğlence | 39.942 | 53,33 | 3,60 |
| Fotokopi | 14.882 | 19,87 | 1,34 |
| Üniversite Kantini/ Yemekhanesi | 50.747 | 67,75 | 4,58 |
| İletişim | 28.808 | 38,41 | 2,60 |
| Diğer Eğitim | 8.511 | 11,36 | 0,77 |
| Sinema | 13.889 | 18,54 | 1,25 |
| Yurt Kantini | 39.251 | 52,47 | 3,54 |
| Spor | 17.180 | 22,94 | 1,55 |



| | | | |
|---------------------------------|------------------|-----------------|---------------|
| Defter/ Kalem/ Silgi | 14.908 | 19,93 | 1,34 |
| Konser | 5.060 | 6,76 | 0,46 |
| Dergi | 1.648 | 2,21 | 0,15 |
| Tiyatro | 1.635 | 2,18 | 0,15 |
| Berber/ Kuaför/ Güzellik Salonu | 32.270 | 43,08 | 2,91 |
| Parfüm/ Krem/ Diş Temizliği | 37.922 | 50,63 | 3,42 |
| Makyaj Malzemesi | 21.325 | 28,47 | 1,92 |
| Hediye | 10.351 | 13,86 | 0,93 |
| Şans Oyunları | 5.927 | 7,91 | 0,53 |
| Bahis | 12.285 | 16,40 | 1,11 |
| Toplam | 1.108.555 | 1.479,19 | 100,00 |

Tablo 3’de, örnekleme yer alan 750 öğrencinin harcama kalemlerine göre toplam harcamalarına, bu harcamaların tüm harcamalar içindeki oranlarına ve kişi başı ortalamalarına yer verilmiştir. Öğrencilerin 2019-2020 eğitim-öğretim yılı aylık harcama dağılımları incelendiğinde, barınma harcamalarının 306.360 TL ile diğer harcamalara göre daha fazla olduğu görülmektedir. Daha sonra sırasıyla 130.814 TL ile dışarıda yiyecek/ içecek ve 126.625 TL ile elektrik/ su/ yakıt harcamaları yer almaktadır. Bu harcamalar incelendiğinde, söz konusu üç temel giderin harcamalar içinde % 50,77 ile büyük bir paya sahip olduğu görülmektedir.

Çalışmanın evrenini oluşturan, çeşitli sosyokültürel imkânların bulunduğu Manisa’nın Salihli ilçesinde yaşayan öğrencilerin eğlence giderleri arasında yer alan tiyatro, sinema ve konser gibi etkinliklere olan taleplerinin az olması dikkat çekmektedir. Bunun yanı sıra bir diğer eğlence aktivitesi olan kafe ve üniversite kantini harcamaları, eğlence harcamaları içinde görece yüksek paya sahiptir.

MCBÜ Salihli İİBF/ MYO’nun Salihli İlçesine Sağladığı Statik Katkılar

Statik katkılar, dinamik katkılardan aksine kısa vadede ortaya çıkan ve çarpan etkisi ile desteklenmeyen, üniversitelerin ekonomi üzerinde meydana getirdiği istihdam ve gelir etkilerini içermektedir (Dalğar vd., 2009: 44). Bu çalışmaya konu olan Salihli ilçesinde bulunan MCBÜ Salihli İİBF ve MYO’nun şehir istihdamına olan doğrudan katkısı Tablo 4’te yer almaktadır.



Tablo 4. 2019-2020 Eğitim-Öğretim Yılı Personel Sayıları

| | Akademik Personel Sayısı | İdari ve Diğer Personel Sayısı |
|--------------|--------------------------|--------------------------------|
| Salihli İİBF | 22 | 8 |
| Salihli MYO | 28 | 25 |
| Toplam | 50 | 33 |

Doğrudan, dolaylı ve uyarılmış katkılar olmak üzere üçe ayrılan statik katkılarının doğrudan katkılar boyutu; istihdam ve gelir etkilerini içermektedir. Gelir etkileri kapsamında Salihli İİBF ve Salihli MYO 2019-2020 eğitim-öğretim dönemine ilişkin bütçe harcamaları Tablo 5'te yer almaktadır.

Tablo 5. 2019-2020 Eğitim-Öğretim Yılı Bütçe Gerçekleşmeleri

| | Salihli İİBF | Salihli MYO |
|---|--------------|--------------|
| 01-Personel Giderleri | 2.716.000,00 | 3.310.033,00 |
| 02-Sosyal Güvenlik Kurumlarına Devlet Primi Giderleri | 474.095,00 | 29.792,00 |
| 03-Mal ve Hizmet Alımı Giderleri | 50.277,00 | 224.280,00 |
| 05-Cari Transferler | - | - |
| 06-Sermaye Giderleri | - | - |
| Toplam | 3.240.372,00 | 3.564.105,00 |

Kaynak: MCBÜ Salihli İİBF ve Salihli MYO 2019 Yılı Birim Faaliyet Raporlarından oluşturulmuştur.

Tablo 5'ten hareketle, Salihli İİBF ve Salihli MYO 2019-2020 eğitim-öğretim yılına ait bütçe harcamaları toplamının 6.804.477,00 TL olduğu tespit edilmiştir. Bu harcamaların büyük bir kısmının personel giderlerine, kalan harcamaların ise sosyal güvenlik kurumlarına devlet primi giderlerine ve mal ve hizmet alımlarına ait olduğu görülmektedir.

Salihli İİBF/ MYO'nun Salihli ilçesine sağladığı statik katkılardan gelir katkısının hesaplanabilmesi için öncelikle ilgili fakülte ve yüksekokul yönetimlerinin yayınladığı faaliyet raporlarından elde edilen toplam bütçe harcamaları ile çalışma kapsamında yürütülen anket ile ulaşılan toplam öğrenci harcamalarının toplanması gerekmektedir.

2019-2020 eğitim-öğretim dönemi içinde Salihli İİBF ve Salihli MYO öğrencilerinin ortalama kişi başı harcamaları aylık 1.479,19'dur. Eğitim-öğretim yılının yaklaşık 8 aylık bir dönemi kapsadığı düşünülürse bir öğrencinin bu süreçteki toplam harcamasının 11.833,52 TL olduğu tahmin



edilmektedir. Çalışmanın içerisinde ifade edildiği gibi, 2019-2020 eğitim-öğretim dönemi içinde Salihli İİBF ve Salihli MYO'ya kayıtlı 1.650 öğrenci araştırma evrenini oluşturmaktadır. Öğrencilerin kişi başı ortalama harcamalarının bir eğitim-öğretim yılında 11.833,52 TL olduğu göz önüne alınarak bu değer kayıtlı öğrenci sayısı ile çarpılmış ve öğrencilerin Salihli'ye olan ekonomik katkısının 19.525.308 TL olduğu tespit edilmiştir. Elde edilen bu değer ilçede yer alan yükseköğretim kurumlarının toplam bütçe harcamaları ile toplanarak 26.329.785 TL kadar yükseköğretim kurumlarının Salihli ekonomisine doğrudan statik katkı sağladığı sonucuna ulaşılmıştır.

Üniversitede çalışan akademik ve idari personel ve öğrencilerin harcamaları, marjinal tüketim eğilimi değerine bağlı olarak hesaplanan çarpan katsayısı ve hızlandırıcı etkisi ile üniversitenin bulunduğu şehir ekonomisinde genişletici bir etkiye sahip olmaktadır (Öztürk vd., 2011: 153). Marjinal tüketim eğilimi (MTE) değerini ve uyarılmış katkıları hesaplayabilmek için kişilerin gelirleri ile tüketimleri arasındaki ilişkiyi gösteren bölgesel tüketim fonksiyonunun bilinmesi gerekmektedir (Kutlar, 2005: 28). Marjinal tüketim eğilimi değeri kullanılarak aşağıdaki formül ile çarpan katsayısının bulunması mümkündür:

$$\text{Çarpan katsayısı} = \frac{1}{(1 - MTE)}$$

Manisa iline ilişkin bahsi geçen çarpan katsayısına ulaşamadığı ve mevcut anket verilerinden bu katsayının hesaplanması mümkün olmadığı için Çayın ve Yapraklı (2014)'nin çalışmalarında yer alan çarpan katsayısının bu çalışma için kullanılması ile uyarılmış etkiler hesaplanmıştır. Bu çalışmanın seçilmesinde, çarpan katsayısını, Türkiye için hesaplanan kısa ve uzun marjinal tüketim eğiliminden Batman ili özelinde yararlanmaları etkili olmuştur. İlgili çalışmada çarpan katsayısı kısa dönem için 2,294, uzun dönem için 3,333 olarak bulunmuştur (Çayın ve Yapraklı, 2014: 167). Bu kabul altında, 2019-2020 eğitim-öğretim yılı itibariye Salihli İİBF ve MYO'nun Salihli ekonomisi üzerindeki uyarılmış etkisi kısa ve uzun dönem için aşağıdaki gibidir:

Kısa dönem: $26.329.785 \times 2,294 = 60.400.526,79 \text{ TL}$

Uzun dönem: $26.329.785 \times 3,333 = 87.757.173,405 \text{ TL}$

Yukarıda görüldüğü gibi, Salihli İİBF ve Salihli MYO'nun 2019-2020 eğitim-öğretim yılında oluşturduğu doğrudan gelir etkilerine bağlı olarak meydana gelen kısa ve uzun dönem uyarılmış gelir etkileri sırasıyla 60.400.526,79 ve 87.757.173,405 TL'dir. Söz konusu bu gelir etkilerinin, ilçe ekonomisindeki ekonomik faaliyetlerin canlanmasına yardımcı olmada etkili olabileceğini ileri sürmek mümkündür.



Tartışma, Sonuç ve Öneriler

Üniversitelerin kuruldukları kentlerle hem ekonomik hem de sosyokültürel etkileşimleri bulunmaktadır. Üniversite öğrencileri kayıt döneminden mezun olana kadar üniversite çevresinde yaşam alanı oluşturmakta ve bu alanlarda harcamalarda bulunmaktadır.

Bu çalışmada, Manisa Celal Bayar Üniversitesi Salihli İİBF ve Salihli MYO öğrencilerinin harcama analizi yapılarak, ele alınan örneklem üzerinden elde edilen verilerle araştırma evreni hakkında bilgi verilmiştir. 2019-2020 eğitim-öğretim dönemi içinde Manisa Celal Bayar Üniversitesi Salihli İİBF ve Salihli MYO öğrencilerinin ortalama kişi başı harcamaları aylık 1.479,19'dur. Eğitim-öğretim yılının yaklaşık 8 aylık bir dönemi kapsadığı düşünülürse bir öğrencinin bu süreçteki toplam harcamasının 11.833,52 TL olduğu tahmin edilmektedir.

2019-2020 eğitim-öğretim dönemi içinde Manisa Celal Bayar Üniversitesi Salihli İİBF ve Salihli MYO'ya kayıtlı 1.650 öğrenci araştırma evrenini oluşturmaktadır. Öğrencilerin kişi başı ortalama harcamalarının bir eğitim-öğretim yılında 11.833,52 TL olduğu göz önüne alınarak bu değer kayıtlı öğrenci sayısı ile çarpılmış ve öğrencilerin Salihli'ye olan ekonomik katkısının 19.525.308 TL olduğu tespit edilmiştir. Elde edilen bu değer ilçede yer alan yükseköğretim kurumlarının toplam bütçe harcamaları ile toplanarak 26.329.785 TL kadar yükseköğretim kurumlarının Salihli ekonomisine doğrudan statik katkı sağladığı sonucuna ulaşılmıştır. Salihli İİBF ve Salihli MYO'nun 2019-2020 eğitim-öğretim yılında oluşturduğu statik katkılar altında incelenen doğrudan gelir etkilerine bağlı olarak meydana gelen kısa ve uzun dönem uyarılmış gelir etkileri ise sırasıyla 60.400.526,79 ve 87.757.173,405 TL olarak tespit edilmiştir. Dolayısıyla, Salihli ekonomisi üzerinde yükseköğretim kurumlarının ağırlıklı olarak statik etkilerini inceleyen bu çalışmada, toplam uyarılmış etkinin toplam doğrudan etkilere göre daha yüksek olduğu belirlenmiştir.

Çalışma kapsamında genel olarak öğrencilerin, Salihli'de barınma ve yiyecek-içecek fiyatlarının maliyetli olduğunu düşündükleri ortaya çıkmıştır. Bu durumun değişmesi, Salihli'de hizmet kalitesi yüksek yatırımların sayısının artması ile doğrudan ilişkili olmaktadır. Nitekim özellikle okul çevresinde öğrencilerin ihtiyaçlarını karşılamak üzere yurt imkânlarının çeşitlendirilmesi, market, eğitim ve özel ihtiyaçlarını yapılabilecekleri alışveriş merkezlerinin öğrencilere yaklaşması bu bölgenin kalkınmasını ve cazip hale gelmesini sağlayan önemli faktörlerden biri olacaktır. Fakat bu konuda halen birtakım eksiklikler de mevcuttur. Öğrencilerin nitelikli zaman geçirebileceği kitap-kafe gibi alanların oluşturulması, tiyatro ve sinema salonlarının kurulması ve spor tesislerinin artması gerekmektedir. Çalışmada da öğrencilerin bu bölgeyi/ okulu yeniden tercih etme isteklerinin az olması, bu eksiklerin giderilmesi gereğini ortaya çıkarmaktadır. Salihli Belediyesi'nin, işletmeci ve yatırımcıların bu konuda gerçekleştirecekleri hamleler üniversite ile Salihli'de ikamet eden



halkı etkileşime geçirecek, Salihli ve çevresinin kalkınmasını doğrudan etkileyecektir.

Öğrenci harcamalarının Salihli'ye olan ekonomik katkısının yanında diğer katkılarının da gün geçtikçe arttığını ifade etmek mümkündür. Üniversite bünyesinde gerçekleştirilen etkinliklerin dışarıya açık olması Salihli'de yaşayan halkın kültürel gelişimine de oldukça katkı sağlamaktadır. Öğrenciler yanında üniversitede çalışan personel, öğrenci aileleri, sempozyum/ kongre katılımcıları gibi çevreler de kentin sosyokültürel ve ekonomik kalkınmasında katkı sağlamaktadırlar. Tüm bunlara rağmen, üniversitelerin şehre/ bölgeye katkısının olabilmesi, o şehrin fiziki, ekonomik ve sosyokültürel alt yapısı ve gelişmeye olan talebi ile de ilgili bir durumdur. Ayrıca üniversitelerin dolaylı katkılarını tespit etmek daha kapsamlı çalışmalar yapmayı gerektirmektedir. Farklı üniversiteler ile de karşılaştırmalı olarak yapılacak çalışmalar varılan sonuçlar hakkında genelleme yapılabilmesini kolaylaştıracaktır.



Kaynakça

- Acaroğlu, H., Güllü, M., & Seçilmiş, C. (2018). Üniversite Öğrencilerinin Harcama Eğilimleri ve Bölge Ekonomisi ile Ekonomik İlişkileri: Eskişehir Örneği. *Ege Academic Review*, 18(3), 507-520.
- Akçakanat, T., Çarıkçı, İ., Dulupçu M. A. (2010), Üniversite Öğrencilerinin Buldukları İl Merkezine Ekonomik Katkıları ve Harcama Eğilimleri: Isparta 2003-2009 Yılları Örneği, *SDÜ Fen Edebiyat Fakültesi Sosyal Bilimler Dergisi*, 22, 165-178.
- Akengin, H., Kaykı, A. (2013), Şehirleşme Üniversite İlişisine Bir Örnek: Gazimağusa, *Marmara Coğrafya Dergisi*, 28, 501-525.
- Arslan, F. (2016). Üniversite Öğrencilerinin Şehirle Kurduğu Ekonomik ve Sosyal İlişkilerden Memnuniyet Analizi: Sivas Cumhuriyet Üniversitesi Örneği. *Itobiad: Journal of the Human & Social Science Researches*, 5(4), 1103-1120.
- Atik, H. (1999). Üniversitelerin Yerel Ekonomiye Katkıları: Teori ve Erciyes Üniversitesi Üzerine Bir Uygulama. *Erciyes Üniversitesi İktisadi ve İdari Bilimler Fakültesi Dergisi*, (15), 99-109.
- Bajdor, P., Lukasik, K., Puto, A., & Lis, T. (2016). Incomes And Expenditures Among Polish Students-A Case Of Students From Czestochowa University Of Technology. *European Scientific Journal*. 317-331.
- Ben Ali, D., & Martens, A. (1993). Analyses de politiques économiques appliquées au Maroc. *Manuscript*, GREL, University of Mohammed V, Rabat.
- Binici, F. Ö., Koyuncu, B. (2015). Üniversite Öğrencilerinin 2012-2013 Harcamalarının Bitlis İli Ekonomisine Katkısının İncelenmesi. *Bitlis Eren Üniversitesi Sosyal Bilimler Enstitüsü Dergisi*, 4(1), 113-126.
- Bleaney, M. F. et al. (1992), What Does A University Add To Its Local Economy, *Applied Economics*, 24, 305-311.
- Çayın, M., & Özer, H. (2015). Üniversitelerin il ekonomisine katkısı ve öğrencilerin tüketim yapısı: Muş Alparslan Üniversitesi örneği. *Dokuz Eylül Üniversitesi İktisadi ve İdari Bilimler Fakültesi Dergisi*, 30(2), 131-147.
- Çayın, M., & Yapraklı, S. (2014). Üniversitelerin yerel gelir ve istihdam üzerindeki etkileri: Batman üniversitesi üzerine bir uygulama. *Cumhuriyet Üniversitesi İktisadi ve İdari Bilimler Dergisi*, 15(2), 155-172.
- Çatalbaş, N. (2007), Üniversite-Yerel Ekonomi İlişkisinde Kutuplaşma Teorisi İyi Bir Model Olabilir Mi?, *Selçuk Üniversitesi Karaman İktisadi ve İdari Bilimler Dergisi Yerel Ekonomiler Özel Sayısı*, 90-101.
- Çetin, M., Kaşlı, M., Ecevit, E., & Serel, A. (2008), Üniversite Öğrenci Harcamalarının Analizi ve Bölge Ekonomilerine Katkılarının Belirlemeye Yönelik Bir Araştırma, *Yönetim ve Ekonomi*, 15(2), 99-113.



Cural, M., Pekkaya, M., & İlknur, Oral (2016). Yükseköğretimde Öğrenci Harcama ve Maliyetlerinin Hesaplanması: Bülent Ecevit Üniversitesi Örneği. *Ekonomik ve Sosyal Araştırmalar Dergisi*, 12(1), 21-43.

Dalğar, H., Tunç, H., & Kaya, M. (2009), Bölgesel Kalkınmada Yükseköğretim Kurumlarının Rolü ve Bucak Örneği The Role of University Institutions in Regional Development and Bucak Sample. *Mehmet Akif Ersoy Üniversitesi Sosyal Bilimler Enstitüsü Dergisi*, 1(1), 39-50.

Florax, R.J. (1992), The University: A Regional Booster ?: Economic Impacts of Academic Knowledge Infrastructure, Avebury, England.

Florax, R.J. (1987), The Regional Economic Role of Universities: The Dark Side of Universities Twente Univ., CHEPS, Netherland, Aktaran: Özyaba, M. (1999), Kentsel Gelişimde Üniversitenin Rolü Uludağ Üniversitesi ve Bursa, UMED Uludağ Üniversitesi Mezunlar Derneği 3. Geleneksel Mezunlar Buluşması, 4-5.

Garrido-Iserte, Ruben, Gallo-Rivera, Maria Teresa (2010), The Impact of The University upon Local Economy: Three Methods to Estimate Demand-Side Effects, *The Annals of Regional Science*, 44, 39-67.

Gökalp, N. S., & Başar, S. (2012), Kafkas Üniversitesi Öğrencilerinin Harcamalarının Kars İli Ekonomisine Katkısı, *Kafkas Üniversitesi İktisadi ve İdari Bilimler Fakültesi Dergisi*, 3(4), 89-106.

Görkemli, H. N. (2009), Selçuk Üniversitesi'nin Konya Kent Ekonomisine Etkileri, *Selçuk Üniversitesi Sosyal Bilimler Enstitüsü Dergisi*, 22, 169-186.

Gümü, N., & Nihal, Ekiz (2017). Üniversite öğrencilerinin tüketim harcamalarının şehir ekonomisine katkısının belirlenmesi: Kastamonu ilinde bir araştırma. *Kastamonu Üniversitesi İktisadi ve İdari Bilimler Fakültesi Dergisi*, 17(3), 99-116.

Günay, D., Günay, A. (2011), 1933'den Günümüze Türk Yükseköğretiminde Niceliksel Gelişmeler, *Yükseköğretim ve Bilim Dergisi*, 1(1), 1-22.

Harris, R. I. (1997). The impact of the University of Portsmouth on the local economy. *Urban Studies*, 34(4), 605-626.

Işık, Ş. (2008), Türkiye'de Üniversitelerin Kentleşme Üzerinde Etkileri, *Dokuz Eylül Üniversitesi Sosyal Bilimler Dergisi*, 10(3), 160-181.

İş, E., Balcı, S., & Kayan, M. S. (2017), Mardin Artuklu Üniversitesi Öğrenci Profili ve Harcama Analizi", *Bitlis Eren Üniversitesi Sosyal Bilimler Enstitüsü Dergisi*, 6(1):137-150.

Kalkan, H., Dilek, S., & Kesgingöz, H. (2019). Kastamonu Üniversitesi'nin Şehir Ekonomisine Katkısı 1. *Third Sector Social Economic Review*, 54(4), 1707-1725.



- Koç, N. (2019). Üniversite Öğrenci Harcamalarının Kent Ekonomisine Katkısı: Hitit Üniversitesi İktisadi ve İdari Bilimler Fakültesi Öğrencileri Üzerine Bir Analiz. *Third Sector Social Economic Review*, 54(1), 344-365.
- Kutlar, A. (2005). *Uygulamalı Ekonometri*. Ankara: Nobel Yayınevi.
- Martin, F. (1998). The economic impact of Canadian university R&D. *Research policy*, 27(7), 677-687.
- Öztürk, S. vd. (2011), Anadolu'da Kurulan Üniversitelerin İllerin Sosyo-Ekonomik Yapılarına Katkıları, *Mustafa Kemal Üniversitesi Sosyal Bilimler Enstitüsü Dergisi*, 8(16), 145-158.
- Shahryar, S., & Tan, S. T. (2014). Spending behaviour of a case of Asian university students. *Asian Social Science*, 10(2), 64-69.
- Sakınç, S. (2013), Yerel Kalkınma Politikalarında Yerellik ve Katılımcılık, Yerel ve Bölgesel Kalkınma: Küresel ve Yerel Bakış Açıları, (Ed:Buğra Özer ve Güven Şeker), Celal Bayar Üniversitesi Sosyal Bilimler Enstitüsü, 25-36.
- Sargın, S. (2007), Türkiye'de Üniversitelerin Gelişim Süreci ve Bölgesel Dağılımı, *Süleyman Demirel Üniversitesi Sosyal Bilimler Enstitüsü Dergisi*, 3(5), 133-150.
- Selçuk, G. N. (2012). Atatürk Üniversitesi öğrencilerinin harcamalarının analizi ve Erzurum ekonomisine katkısı. *Atatürk Üniversitesi Sosyal Bilimler Enstitüsü Dergisi*, 16(3), 317-330.
- Selçuk, G. N., Başar, S. (2012). Kafkas Üniversitesi Öğrencilerinin Harcamalarının Kars İli Ekonomisine Katkısı. *Kafkas Üniversitesi (KAÜ) İİ BF Dergisi*, 3(4), 89-106.
- Steinacker, A. (2005). The economic effect of urban colleges on their surrounding communities. *Urban Studies*, 42(7), 1161-1175.
- Taşçı, D. (2011), "Kentın Üniversite Algısı: Anadolu Üniversitesi ve Eskişehir Örneği", *Amme İdaresi Dergisi*, 44(2), 131-146.
- Tösten, R., Çenberlitaş, İ., Gökoğlan, K. (2013), Dicle Üniversitesi Öğrencilerinin Harcama Analizi ve Diyarbakır Ekonomisine Katkısı, *Dicle Üniversitesi Sosyal Bilimler Enstitüsü Dergisi*, 5(10), 92-114.
- Tösten, R., Kanık, S., Kayan, M. S. (2016). Siirt Üniversitesi Öğrenci Profili ve Harcama Analizi. *Siirt Üniversitesi Sosyal Bilimler Enstitüsü Dergisi*, 4(6-7), 41-58.
- Yılmaz, M.K. ve Kaynak, S. (2011), Sosyo-Ekonomik Dönüşüm Sürecinde Üniversitelerin Rolü ve Yöre Halkının Üniversiteden Beklentileri İle İlgili Bir Uygulama, *Dokuz Eylül Üniversitesi Sosyal Bilimler Enstitüsü Dergisi*, 13(4), 55-73

