

Sosyal Hizmetin Mesleki Kimliği: Her Koşulda İnsanlığın Yanında Olan Meslek

Professional Identity of Social Work: A Profession Standing by Humanity in All Circumstances

Dr. Talip Yiğit¹

¹ Sosyal Hizmet, İstanbul 29 Mayıs Üniversitesi, İstanbul, TÜRKİYE, ORCID ID: 0000-0003-4195 9149. E-posta: yigit@29mayis.edu.tr

Alındı 20.05.2020

Kabul Edildi 27.06.2020

Yayımlandı 28.06.2020

Makale Atıf: Yiğit, T. (2020). Sosyal Hizmetin Mesleki Kimliği: Her Koşulda İnsanlığın Yanında Olan Meslek. *Türkiye Sosyal Hizmet Araştırmaları Dergisi* 4(2), 9-19.

Öz: Mesleki kimlik bir tutumdur ve sosyal hizmet bunu her koşulda insanlığın yanında olmaktan yana kullanmaktadır. Günümüz insanlığın her zamankinden daha fazla sosyal hizmet mesleğine ihtiyacı bulunmaktadır. Ancak sosyal hizmet köklü tarihsel geleneğine rağmen mesleki potansiyelini ulusal ve uluslararası düzeyde görünür kılamamaktadır. Bu durum özellikle mesleki kimliğin inşasını güçleştirmektedir. Bu çalışmanın amacı, sosyal hizmetin mesleki kimliğini inşa sürecinde karşılaşılan güçlüklerin üstesinden gelinmesine yönelik bir yaklaşım sunmak ve sosyal hizmet ile ilgili bilinen terimlerin kavranması ve değerlendirilmesinde bir değişiklik yapılmasını teşvik etmektir. Çalışmada mesleki kimliğin inşasında iki temel sorun üzerinde durulmaktadır: Bunlardan ilki sosyal hizmetin adlandırma ve kavramlaştırma güçlüğü, (Türkiye özelinde sosyal hizmet mi, yoksa sosyal çalışma mı?) diğeri sosyal hizmetin mesleki etkinliklerini icra edeceği doğasına uygun özerk kurumsal platformları (sahneleri) oluşturamama güçlüğüdür. Sonuç olarak sosyal hizmetin ulusal ve uluslararası meslek kuruluşları, üyeleri ve bilim insanlarının hedefi öncelikle kolay tanınan, sınırları ve mesleki çerçevesi kesin olan, uzmanlaşma olanağı yüksek, özelleşmiş, eğitim ve öğretim süreçlerine sahip, mesleğin doğasına uygun kurumsal yapıları inşa edebilmek olmalıdır. Bu çerçevede öncelikle sosyal hizmet eğitiminin bilgi merkezli bir eğitimden analitik (çözümleyici), beceri odaklı ve sosyo-teknik boyutu yüksek bir eğitime dönüştürülmesi gerekmektedir. Ayrıca mesleki kimliğin inşası ancak sosyal hizmet eğitiminin bütün unsurları ile (eğitimin amacı ve kapsamı, eğitmen ve öğrenci boyutu, öğrenme sürecinde eğitmen ve öğrenci etkileşimi, öğrenme ortamı) göz önünde bulundurularak içinde bulunulan çağa ayak uydurularak yeniden kurgulanması ile mümkün görülmektedir.

Anahtar kelimeler: Yazılı basın, haber, medya, sosyal çalışmacı

Abstract: Professional identity is an attitude and social work utilizes it in all circumstances to support humanity. Humans in today's world need more support of social work profession than even before. However, social work cannot make its professional potential visible at national and international level despite its long historical tradition. This makes it particularly difficult to build a professional identity. The aim of this study is to present an approach to overcome the difficulties experienced in the process of building the professional identity of social work and to promote a change in apprehending and evaluating of common terms related to social work. The two main issues in building a professional identity are in the focus of this study: the first is naming and conceptualization challenge of social work (social service or social work specific to Turkey?); the second is the challenge of creating autonomous institutional platforms (scenes) suitable to the nature to perform professional activities of social work. As a result, the primary objective of national and international

professional organisations of social work, its members and scientists should be to try to construct the institutional structures that are easily recognised, have the opportunity to specialize and have privatized education and training processes, and whose borders and professional framework are definite and suitable for the nature of the profession. In this framework social work education should be transformed from a knowledge based education to an analytical, skill-based education with a high socio-technical dimension. In addition, the building of professional identity is possible only by reconstructing social work education by keeping abreast of the current age and taking into account all the elements of social work education (purpose and scope of education, trainer and student size, teacher and student interaction in the learning process, learning environment).

Key words: Social work history, professional identity, social work education

Giriş: Sosyal Hizmetin Doğasını ve Tarihi Köklerini Anlamak

Mesleki kimlik bir tutumdur, sosyal hizmet bunu her koşulda insanlığın yanında olmaktan yana kullanmıştır.

Profesyonel mesleki kökeni 19. yüzyılın sonları ve 20. yüzyılın başlarına dayanan sosyal hizmet, endüstrileşme ve kentleşmenin yarattığı yeni sosyal ortamın yarattığı özellikle aile yapısının değişmesi, yetersiz iskan ve okullaşma oranları, kalabalık ve elverişsiz yaşam alanları ile birlikte uygun olmayan çalışma koşullarına dönemin şartları içerisinde bir çözüm arayışı geliştirme çabasında olmuştur (Gitterman, 2014). Ortaya çıkan manzara sosyal bir karmaşayı andırırken, bunun yarattığı toplumsal kırılmalar sadece hayırseverlik, gönüllü çalışmaları ya da Flexnel'in (1915) ifadesi ile 'yarı meslek' (semi profession) ile baş edilemeyecek düzeyde ciddi boyutlara ulaşmıştır. Çözüm bekleyen bunca meselenin üstesinden ancak yeni kurumsal yapılar ve yaklaşımlar ile gelinebileceği anlaşılmıştır. Örneğin yerleştirme hareketi (settlement movement) kurucuları kent yaşamının yarattığı güçlüklerin sebebi olarak insanları değil, çevresel faktörlerin yattığını o günün koşulları içinde savunmuşlardır. Çevresel kaynaklı olduğu düşünülen bu meselelerin çözümünde yöntem olarak doğrudan hayırseverlik eylemi üzerinden değil, ancak iyi komşuluk (good neighboring) ile yani dayanışma ve yardımlaşma ile aşılabileceğine inanmışlardır. Sosyal meselelerin çevresel kaynaklı olduğu düşüncesi bugünden o zamana bakıldığında yenilikçi bir fikir olarak görülmesi de o günün koşullarında radikal denilebilecek bir yaklaşım içermektedir.

Bu çağ ayrıca insanın diğer türlerin yanında yer aldığını ve burada doğal seçim yasalarıyla sabitleştğini gösteren Darwin çağıdır. Dönemin ünlü evrim bilimcisi Francis Galton 1883'te proaktif bir çalışma olarak yayımladığı *Inquiries into Human Faculty and Its Development* kitabında; doğal seçim mekanizmasını yapay olarak taklit ederek insan ırkının geliştirilmesi için bir plan ortaya koymuştur. Galton'un bu düşüncesi için geliştirmiş olduğu kavram; yunanca iyi anlamına gelen 'ö' eki ile yaratılış anlamındaki 'genез' kelimesinin bir araya gelmesinden oluşan 'soyu iyi olan' yani 'kalıtsal açıdan asil niteliklerle donatılmış' olanı belirten ve insan ıslahı anlamında kullanılan 'öjeni'dir (Siddharta, 2017). Yine aynı dönemin romancısı H. G. Wells, 1895 tarihli 'Zaman Makinesi' kitabında; daha uygun bir toplum yaratmak için kalıtımın manipüle edilmesi fikrini ortaya koymuştur. Dolayısıyla genel anlamda o günün koşullarında insan ıslahın amacı, uygun olanların uygunsuz olanlara, sağlıklı olanların hasta olanlara tercih edilmiş sürecini hızlandırmak olduğu anlaşılabilir. Bu yaklaşım sadece düşünce düzeyinde kalmayıp, yaşamın her alanında ve kurumsal işleyişlerde de kendisini göstermiştir. Örneğin, 1924 yılında Amerika'nın Virginia eyaletindeki eşi tarafından terk edilmiş 'yoksul' Emma ve kızı Carrie Buck vakasında; Virginia senatosu 29 Mart 1924'te eyalet sınırları içinde akıl hastalığı kurultarından onaylanan kişilerin ıslah amaçlı kısırlaştırmasına izin verilmiştir. Karar sonrasında Virginia eyalet mahkemesinde Emma ve Carrie Buck'ın, mahkemede

görevli sosyal hizmet uzmanının şerhine rağmen, ıslah amaçlı kısırlaştırmalarına karar verilmiştir. Dava kararı temyiz edilse de Virginia üst mahkemesi de 1927 yılında kararı onamıştır (Siddharta, 2017). Dolayısıyla 1920'lerde Amerika'da kurumsal işleyişleri ve diğer çalışmaları 'ırk kaygısı'nın belirlediğini söylemek mümkündür. Dönemin bu baskın düşünce ikliminde yoksullar, akıl hastaları, göçmenler, suçla itilmişlere yönelik uygulamalara karşı sosyal hizmetin, çevresel ve sosyal faktörlere yapmış olduğu atıflar mesleki doğasını gözler önüne sermektedir. Sosyal hizmet, endüstrileşme ve kentin yarattığı yıkıcı sosyal koşulların sorumlusu olarak kişileri değil, çevresel faktörlerin iyileştirmenin yolunu aramıştır.

İngiltere'de Amerika'dan farklı olarak insan ıslahı çalışmaları 'sosyal sınıf kaygısı'ndan beslenmiştir. 19. yüzyıl ikinci yarısından itibaren modern hayırseverlik yaklaşımı 1834 yılında 'yeni yoksullar yasası' ile yoksullara yardım sistemi tamamen değişmiştir. Eski sistemin masraflı olduğu düşüncesinden hareketle yardımların caydırma amaçlı sadece çalışma evlerinde (workhouse) yapılmasına karar verilmiştir. Yoksulluk yardımı yalnızca vatandaşlık hakları alınmış yoksullara hak olarak verilirken, çalışan yoksul kavramı yasa ile kaldırılmıştır. Charles James Booth (1840-1916) gibi yenilikçi hayırseverlik yaklaşımının temsilcisi olarak tanınan sosyal reformcular düzeni tehdit eden yoksulların tecrit edilmesini savunmuşlardır. Bu dönemde İngiltere'deki sosyal kaygı yoksulların toplumsal düzeni bozduğu düşüncesi oluşturmaktadır. Oysa COS (Charity Organization Societies) gibi hayırsever kuruluşlar dost ziyaretçiler (friendly visitors) aracılığı ile yoksulları kendi içinde sınıflandırarak zamanın bilimsel yöntemlerini 'modern hayırseverlik' uygulamaları ile birleştirmişlerdir (Buğra, 2008). Ancak artan yoksulluk ve buna bağlı ortaya çıkan diğer insani sorunların zamanla daha karmaşık bir hal alması, dost ziyaretçilerin gönüllülük esaslı bu tür iş ve uğraşları yürütemeyeceğini ve sistematik eğitime olan ihtiyaçlarını ortaya koymuştur. Sosyal hizmetin tam zamanlı profesyonel bir mesleki dönüşüm süreci böylece başlamıştır. Başlangıçta ağırlıklı olarak tıp ve psikiyatrinin kullandığı metodoloji ve kavramları kullanarak toplumsal inanılabilirliği ve güvenilirliğini kazanmaya çalışan sosyal hizmet, mesleki amaçlarını ve kimliğini gerçekleştirmede özellikle psikiyatri uygulamalarının gölgesinde kalmıştır. Dönemin ruhu ile uyuşan ancak henüz tıp alanı olarak sayılmayan ve elinde psikoterapiden başka bir yöntem bulunmayan psikiyatri, 20. yüzyıl başlarında Emil Kraepelin ile başlayan (Torrey, 1994) ve 1950'li yılların başına kadar sürecek olan sapma davranışların tıbbi bağlanma çabaları sosyal hizmeti de derinden etkilemiştir. Böylece yüzyılın başında benzer hedef gruplar üzerine çalışan psikiyatri ve sosyal hizmet arasındaki yakın ilişki 1960'lı yıllardaki yol ayrımına kadar devam edecek olan 'medikal model' olarak bilinen paradigmatı doğurmuştur. Bunun sosyal hizmetin bağımsız mesleki kimlik inşa sürecini geciktirip geciktirmediği bir tartışma konusu olmakla birlikte, dönemin atmosferinde bir zorunluluk içerdiği de ifade edilebilir.

Flexner (1915) sosyal hizmetin mesleki kimliğinin inşa edilmesinde yaşanan güçlüğü iki temel sebep üzerinden açıklamıştır. İlki kendine özgün tanımlanmış ve ulaşılabilir yöntem eksikliği, diğeri müracaatçılar ile sosyal hizmet uzmanı arasındaki mesleki temasın diğer mesleklerdeki gibi işlevsel olmadığı görüşüdür. 1915 yılında 42. Ulusal Hayırseverlik Kongresinde yapmış olduğu konuşmayı günümüze taşıdığımızda, sosyal hizmetin mesleki kimliğini, konumunu ve saygınlığını bir değer olarak kanıtlamaya yönelik çabaların devam ettiği görülmektedir. Yaklaşık iki yıl sonra Mary Richmond, Flexner'ın kritiklerini duyarcasına Sosyal Teşhis (1917) kitabında; sistematik bir yöntem ile desteklenmiş bir vaka çalışması (casework) sunmuştur. Richmond, ortaya koyduğu sistematığı geliştirmek için teşhis ve tedavi gibi tıp alanın temel meteforlarından yararlanmıştır. Ardından Sigmund Freud'un öncülüğünde gelişen psikoanalitik akım sosyal teşhis yaklaşımını derinden etkilemiştir. Özellikle insan davranışını açıklamada daha bilimsel bir metodoloji sunması, vaka çalışmalarına yeni bir yönelim vermiştir. Vaka çalışmalarına yönelik Freud'un katkısı mesleğin gelişimine ve güvenilirliğine yönelik yeni bir fırsat olarak yorumlanmıştır. Böylece insani sorunların temelinde sosyal ve çevresel faktörler geri plana itilirken, intrapsişik açıklamalar ön plana çıkmıştır (Franklin, 1986). Yaklaşık kırk yıl sonra Florence Hollis (1964), yöntemsel olarak vaka çalışmasına uyarlanabilir psikososyal terapi yaklaşımını geliştirmiştir. Yaklaşım, yeni bir şey söylemeye de insani koşulların hem intrapsişik hem de sosyal boyut bağlamında ele alınabileceğine vurgu yapması ve sosyal hizmete özgü bir yöntem olması açısından önemlidir. Böylece 1920'lerden itibaren mesleğin ağırlıklı olarak kullandığı teşhis yaklaşımı 1960'lı yıllara gelindiğinde psikososyal yaklaşıma ve daha sonra 'sosyal kişisel çalışmaya' dönüşerek 'medikal model' olarak adlandırılan dönemin karakteristik özelliği ile birlikte mesleğin odağı belirlenmiştir. Bu dönemde ağırlıklı olarak sosyal hizmet güvenilir teorik ve yöntemsel alt yapısını artık tıbbın bir parçası olan psikiyatri alanından edinmiştir. Bu durum ayrıca sosyal hizmet uzmanları ile müracaatçı arasındaki ilişki biçimini de etkilemiştir. Müracaatçı ile vaka çalışması arasındaki mesleki ilişkinin yardım sürecinden (helping process) yüksek ücretli teröpatik sürece yerini bırakması sosyal hizmet kimliğine zarar verdiği söylenebilir.

Yapısal adlandırma/terimlendirme (nomenclature) dönüşüm vaka çalışanlarına üst bir kimlik ve uzmanlık kazandırsa da müracaatçıyı her yönüyle zayıflatan bir ilişkiye dönüştürmüştür (Gitterman, 2014). Dolayısıyla temelde psikiyatrinin etkisinin belirgin olduğu böyle bir mesleki ilişki biçimi sosyal hizmetin ayırt edici ve kapsayıcı mesleki ilişki biçimini olumsuz etkilemiştir.

Bertha Reynolds (1982) ilk kez 1934 yılındaki 'Between client and community: A study in responsibility in social casework' çalışmasında; sosyal hizmetin hem müracaatçıya hem de topluma yardım etmesi gerektiği üzerinde durmuştur. Yardım süreci; sadece toplumsal kaynakları müracaatçı ile ilişkilendirme değil, aynı zamanda toplumsal kaynakların da geliştirilmesi üzerine kuruludur. Reynolds'un (1982)

yaklaşımında müracaatçı, sadece yardım sağlanan pasif bir unsurdan, sorumluluk sahibi ve yardım sürecinin amacı ile ilgili hak sahibi öznel bir konuma kavuşmuştur. Böylece sosyal hizmet uzmanı ve müracaatçı arasındaki yatay ilişki üzerine kurulu mesleğin temelleri atılmıştır. Benzer bir yaklaşımı sosyal hizmetin öncülerinden Jane Adams'ın (1910, 1930) yerleştirme hareketinde kişileri hasta yerine müracaatçı ve üye olarak adlandırmasında da görmek mümkündür (akt. Falck, 1988).

Sosyal hizmetin bir diğer öncü isimlerinden Schwartz'a (1962) göre karmaşık ve karşılıklı ilişkilerin yoğun olduğu toplumlarda insanlar ve ilişki içerisinde olduğu sistemler arasındaki kesişme noktalarında belirsizlik, engeller ve bir takım çatışmalar oluşmaktadır. Bunların üstesinden gelebilmek sosyal hizmetin diğer mesleklerden ayırt edici işlevselliğini belirginleştirmiştir. Kişilerin etkileşimde olduğu aile, akran ve sosyal ağlar gibi küçük gruplar ile diğer kurum ve kuruluşlar ile ilişkilerini düzenleyici ve sorun çözücülüğü sosyal hizmetin mesleki müdahale alanının sınırlarını çizmiştir. Böylece mesleğin müdahale odağı, insanların değişim odağı ile birlikte, ayrıca diğer sistemlerle kesişme noktalarına yönelik olduğu vurgusu yapılmıştır (Shwartz, 1969). Dolayısıyla daha önce muğlak ve belirsizlik içeren mesleki sınırların ve odağın belirginleşmesi kırk yıl sürecek olan bu fikirlerin geliştirilmesi sonucunda *yaşam modeli* ve *ekolojik yaklaşım* (Gitterman ve Germain, 2008a, 2008b), *görev-merkezli yaklaşım* (Reid ve Epstein; 1972, 1977), *etkileşimci yaklaşım* (Shulman, 2012) ve *güçlendirme yaklaşımı* (Gutierrez ve Lewis, 1999) gibi onlarca özgün ve özerk yöntemsel yaklaşımların gelişmesine yol açmıştır.

Mesleki Kimlik: Soru - Sorun İlişkisi ve Kavramlaştırma Güçlüğü

Meslek genel anlamı ile bilime, yönetime ve eğitime dayalı ilkeleri ve etik değerleri olan, seçilmiş uğraştır. Meslek kavramı, aynı çalışma alanı kapsamına giren kişilerin oluşturduğu demografik bir kategori olarak anlaşılmalıdır. Aynı zamanda meslek kavramı benzer deneyimlerden geçmiş, belirli dünya görüşünü paylaşan, üyelerin oluşturduğu bir topluluğu, kendi kural ve değerleri aracılığıyla birliğini koruyan bir ilişkiler bütünü, bir toplumsal kategoriyi ve statüyü ifade etmektedir (Freidson, 1970). Bu özelliklerden hareketle meslek; tutarlı ideolojisi olan, üyelerine toplum içindeki konumlarının bilincini aktaran, nasıl ve hangi değer ölçütlerine göre davranacaklarını biçimsel ya da biçimsel olmayan toplumsal mekanizmalar aracılığıyla aşıl原因, birlik duygusunu ve varlığını temsili kuruluşlar aracılığıyla koruyan ve pekiştiren topluluk, ekonomik, teknik ve toplumsal nitelikte birliktir (Karasu, 2001).

Meslek olmayı belirli ölçütlerle temellendiren Flexner (1915) bunları; mesleki etkinliklerin entelektüel temele dayanması, mesleğin sistematik ve planlı öğrenme süreci sonrasında edinilmesi, mesleğin amaçlarının açık-seçik tanımlı olması, mesleki etkinliklerin bir kısmının ya da tamamının bilimden sağlanması ve mesleğin kendine özgü yöntem ve tekniğe sahip olması şeklinde belirlemiştir.

Meslekler, kendi karakteristik özelliklerini ‘mesleki kimlik’ (profession identity), “Profesyonizm” (Professionalism) “profesyonel benlik kavramı” (professional self concept) gibi terimlerde kendini bulmaktadırlar. Mesleki kimlik, meslek üyesinin mesleğin belirli özelliklerini, standartlarını ve becerilerini bilmesi, benimsemesi ve uygulamalarına yansıtması ile kendini göstermektedir (Fagermoen 1997). Profesyonel, ‘profession’ kavramından türeyen ve Türkçe’de ‘amatör’ kavramının karşılığı olarak kullanılan bir kavramdır. Bu tanımıyla, ekonomik çıkar güdülmeden gerçekleştirilen etkinlik biçimi olarak amatörcü yapılan iş, geçimini yaptığı işten sağlayan, dolayısıyla ekonomik yarar güdüsüyle hareket eden, kimi zaman da çıkarıcı, duygusuz işgücü olarak nitelendirilen profesyonelin yaptığı işe göre daha olumlu değerlendirilmektedir (Karasu, 2001).

Mesleklerin sınırlarını; düşünce temeli, karar verme ve kararlarını uygulama unsurları oluşturmaktadır. Uygulama alanı olmayan bir meslekten bahsetmek mümkün değildir. Dolayısıyla meslekler, kimliklerini hazır şekilde bulmazlar ve uygulamalarında uzun süreli çabanın sonunda zamanla inşa ederler. Birçok çalışmada mesleki kimliklerin bu özelliğine dikkat çekilerek, tartışmaya açık yönü ve değişen doğası vurgulanmıştır (Webb, 2017). Son yıllarda sosyal hizmetin mesleki kimliğine yönelik konulara ilgi artmasına rağmen kamusal alanda mesleki kimliğin nasıl inşa edileceğine ilişkin çalışmalar görece sayıca az olsa da, uygulayıcılar açısından konunun karmaşık, zorlayıcı ve belirsizlik içeren yönü de bulunmaktadır.

Mesleki kimlik, uygulayıcıların mesleki benliği, mesleki deneyimleri, inançları ve değerleri ile birlikte bir bütünlük içermektedir (Schein, 1978; Ibarra, 1999). Ayrıca kişisel mesleki başarılar sıklıkla mesleki kimlik ile ilişkilendirilir. Mesleğin temsilcilerinin başarı hikayeleri kimliklerin inşa olmasında ve tanınmasında önemli işlev görmektedir. Ancak göz ardı edilmemesi gereken diğer unsurlar, mesleki kimliğin biçimlenmesinde kurumsal organizasyonların uygulamaları ve kendi içindeki hiyerarşik düzenleridir. Hızla değişen kurumsal yapılar, ekonomik ve politik değişimler, mesleklerin uygulama biçimlerini belirlemektedir. Dent ve Whitehead (2001) mesleki kimliğin bu özelliğini ‘kimlik ne statik ne de son noktadır’ şekline ifade etmiştir. Dolayısıyla mesleki kimlikler sürekli değişim içerisinde olmakla birlikte kurumsal uygulamalar ile görünür hale dönüştürülerek somutlaşırlar. Zamanla mesleğin iş yapış biçimi ve uygulamada yararlanılan yöntem ve araçlar başkalaştıkça mesleki kimlikler de yeniden güncellenirler. Böylece meslekler profesyonelleşme ile tanıştıkları ilk günden günümüze kadar içinde var oldukları sosyal ve kurumsal yapılar ile bir denge arayışı içinde olmuşlardır. Belli dönemlerde bu uyum optimal düzeye erişebilirken bazı dönemlerde çatışmalar fark edilir düzeyde gözlenebilmiştir. Tıpkı toplumların belli dönemlerde yükselişte ve düşüşte oldukları gibi mesleklerin de benzer dönemleri bulunmaktadır. Örneğin, refah devleti anlayışının 1950’li yıllarda başlayan ve 1970’li yıllara değin süren ‘büyüme ve yayılma döneminde’ Fransızların ifadesi ile ‘otuz muhteşem yıl’ Anglo Amerikalıların deyimiyle ‘çeyrek

yüzyıllık altın çağ’ adı verildiği dönem sosyal hizmet mesleğinin yükselişte olduğu dönem olarak ifade edilebilir. Dönemin temel özelliği örgütlü kamu gücünün politika ve yönetim aracılığıyla piyasa süreçlerindeki insan merkezli uygulamalara ağırlık vermesinden kaynaklanmaktadır. Briggs, dönemin devlet karakteristiğini ‘sosyal hizmet devleti’ olarak tanımlamıştır (Buğra, 2008). Benzer bir yaklaşımda olan T. Brante (1990) sosyal hizmeti ‘refah devleti mesleği’ olarak sınıflamaktadır. Dolayısıyla meslekler, toplumların içinde bulunduğu sosyo-ekonomik ve politik yönelimlerinden etkilenmektedirler. Bu durum mesleki kimliklerin gelişimi için de geçerlidir.

Sosyal hizmetin mesleki kimliği, üyelerine ve öncülerine ayırt edici yönlerini, saygınlığı ve diğer insani yardım meslek gruplarından ayıran göze çarpan özelliklerini sergilemelerine olanak sağlamaktadır (Ashford ve Mael, 1989). Çünkü sosyal hizmet uzmanı, üyesi olduğu mesleğin diğer mesleklerden farklılığını ortaya koyabildiği ölçüde mesleki benliğini keşfedebilir. Payne (2006) sosyal hizmetin mesleki kimliğinin yasal düzenlemelerle belirli roller ile sınırlandırıldığını dolayısıyla mesleğin potansiyelini sergileyemediğini ifade etmektedir. Bu durum birçok açıdan değerlendirilebileceği gibi temelde sosyal hizmet eğitimi, mesleğin kurumsallık düzeyi ve bireysel uygulamaları açısından ele alınabilir. Diğer yandan Shim ve arkadaşlarının (2009) G. Kore’de gerçekleştirdikleri çalışmada, mesleki kimliğin mesleki doyum ile yüksek bir ilişkiye sahip olduğunu, hükümetlerin sosyal hizmet uygulamalarını sınırlandırıcı politikalar izlediğinde uygulayıcıların mesleki doyumunun bundan olumsuz etkilendiğini ortaya koymuşlardır. Bu tür hükümet uygulamalarında sosyal hizmet uzmanlarının rollerinin kesin sınırlar ile belirli olması mesleki kimliğin korunması açısından önemli işlev görmektedir. Mesleğin çekirdek değerleri, etik ilkeleri ve sosyal hizmet uzmanının bilgi, beceri ve mesleki davranışları diğer mesleklerden ayırt edici yönlerini belirlemektedir. Böylece meslek, kendi özgün kimliğine uygun bir kurumsal iklimin oluşturabilmesi için temel gereklilikleri koruma altına almış olacaktır. Aksi durumda mesleki kimliğin erozyona uğraması kaçınılmazdır.

Sosyal hizmet mesleğinin içinde bulunduğu kimlik sorununa çözüm üretebilmek adına sorunun felsefede neye karşılık geldiğini ortaya koymak önem arz etmektedir. Genellikle bir durumu değerlendirirken işe ‘sorarak’ başlanılır. Gündelik yaşamda ve çevrede olup biten şeylerin büyük bölümü sorularda kendini somutlaştırmaktadır. Bilindiği üzere başlangıçta ilk akla gelen ‘bu nedir’ sorusudur. Yaş ilerledikçe ‘bu nedir’ sorusu yerini ‘bu ne demektir’ sorusuna bırakmaktadır. Birincisi (bu nedir sorusu) gündelik ve çocukça sorma tavrı olmasına karşılık ikincisi (bu ne demektir); sofistike, giderek felsefi boyutu olan bir sorgulama tutumudur. ‘Bu nedir’ sorusu somutlukları öğrenme ve ihtiyacımızı o an için giderme isteğimize karşılık gelirken, bu ne demektir sorusu; doğrudan doğruya gösterilebilir yanı bulunmayan konuları anlama çabasıdır. Doğrudan doğruya gösterilebilir yanı bulunmayan ve elle tutulmayan (intangible) konular, içinde var olduğu ve biçimlendiği şekli ile anılmaya

ve kavranmaya başlamaktadır. Böylece doğrudan doğruya gösterilebilir yani bulunmayan konuları anlamaya ilişkin sorduklarımız bizi ‘anlamı nedir’ sorusuna getirmektedir. ‘Anlamı nedir’ gibi sorular bizlere iki kullanım arasındaki farklılıkları etimolojik (yapısal) ve anlam (içerik) bakımından belirgin hale getirilmesini gerekli kılmaktadır. Böylece anlama ilişkin sorular ‘sorum’a, üzerine düşünülen şey ‘kavrama’ dönüşmektedir. Kavramlar da Teoman Duralı’nın (2011) ifadesi ile istisnasız soyutlardır. Öyleyse kavramlaştırabildiğimiz takdirde bir şey düşüncede var olabilir; yani kavram yoksa düşünceden ya da görüşten söz edilemez (Ural, 2000). Ozankaya’ya (1984) göre kavram ise; *sözcüklere gerçek anlamlarını vermek ve bunlar aracılığıyla düşünmek, olayların ve süreçlerin özünü kavrayıp temel yanlarına ve özelliklerine ilişkin genellemeler elde etmek olanağını sağlayan, nesnel çevrenin insan düşüncesindeki yansıma biçimidir.* Mesleki bağlamda kavramlaştırma; mesleğin sınırları içinde gerçekleştirilen etkinlikleri yapısal (biçimsel) ve içerik bağlamında anlamlandırmaktır. Bu iki temel unsur, mesleğin içinde var olduğu toplumda anlaşılmasını ve kavranmasını sağlamaktadır. Unsurlardan birisinde ya da ikisinde baş gösteren sorunlar mesleki kimliğin inşasında güçlükler yaratmaktadır. Örneğin Türkiye’de uzun süredir etimolojik açıdan tartışılan ve sosyal hizmet mesleğinin kimliğini olumsuz yönde etkileyen ‘Social Work’un Türkçe karşılığına denk gelen terimin ne olduğu konusudur. Bu çalışmada ayrıca sosyal hizmet mesleğinin kavramlaştırılmasında güçlük teşkil eden bu soruna bir çözüm sunulması da hedeflenmektedir. Bu kapsamda çalışmada; ‘Social Work’ teriminin ne anlam ifade ettiği etimolojik (yapısal) ve içerik (anlam) açısından incelenmektedir.

Sosyal Hizmet Mi, Sosyal Çalışma Mı?

Türkiye’de uzun zamandır devam eden ‘social work’ teriminin Türkçe karşılığının ne anlam ifade ettiği tartışmaları sonucunda beliren manzara bilim insanları, uygulayıcılar ve istihdam sağlayıcıları açısından bir karmaşaya dönüşmektedir. Durumun ulaştığı boyut mesleki ve bilimsel alanda baş gösteren, üstesinden gelinmesi gereken mesleki kimlik sorunu haline gelmektedir. Bunun en bilinen somut örneği 2000’li yılların ortalarından itibaren kamu istihdamında mesleğin temsilcileri ‘sosyal çalışmacı’ olarak tanınmaya başlaması ile kendini gösterirken, 2011 yılında 633 sayılı Kanun Hükmünde Kararname ile kurulan o zamanki adlandırması ile Aile ve Sosyal Politikalar Bakanlığının kuruluşunda ve bakanlığın hizmet alanı içindeki diğer kanun ve ilgili yönetmeliklerde yapılan değişiklikler ile ‘sosyal çalışmacı’ terimi yerini ‘sosyal çalışma görevlisi’ne bırakmıştır. ‘Sosyal çalışma görevlisi’ olmak sadece sosyal hizmet lisans mezunları için kullanılan bir tanım değil, aynı zamanda diğer insani yardım meslek gruplarını da (psikolojik danışmanlık ve rehberlik, psikoloji, sosyoloji, çocuk gelişimcisi, öğretmen v.b) içeren bir çalışma alanına dönüşmüştür. Yani ‘sosyal çalışma’ ve bunun uygulayıcıları/temsilcileri sadece özel ve özgün bir mesleki ve bilimsel alanın ayırt edici karakteristiğine göre değil, birçok mesleğin üyelerinin çalışabildiği hizmetme kapasitesi yüksek, birçok mesleğin kümeleştiği sektörel bir

yapıya evrilmesine yol açmaktadır. Sosyal çalışmanın hizmetme kapasitesinin bu denli geniş olması sosyal hizmetin mesleki kimliğin inşasına yönelik bir takım güçlükleri de beraberinde getirmektedir. Sosyal hizmet ve sosyal çalışma arasındaki kavramlaştırma sorunu; sadece çeviri ya da yanlış etimolojik kurgudan ibaret bir sorunu teşkil etmemektedir. Sosyal hizmet mesleğinin tarihinden gelen özgün ve karakteristik özelliklerinin gün geçtikçe belirsizleştiği ve nihayetinde mesleki kimliğin erozyona uğradığı çözüm bekleyen ciddi bir soruna dönüşmektedir. ‘Social Work’ teriminin etimolojik karşılığı nedir sorusuna verilecek cevap yukarıda ifade edildiği üzere bir çocuğun soru formunda (bu nedir) gizlidir. Ancak üzerinde düşünülmesi ve çözüm üretilmesi gereken durum ‘social work’un ne anlam ifade ettiği ve mesleki kimliğin inşasında sürecinde baş gösteren sorunların üstesinden nasıl gelinmesi gerektiğidir. Dolayısıyla bu çalışma ayrıca ‘social work’unne anlam ifade ettiğini hem etimolojik (yapısal) hem de mesleki içerik (anlam) bağlamında ortaya koyabilmektedir. Böylece sosyal hizmetin kavranmasına katkı sunulması hedeflenmektedir.

‘Social Work’ün Etimolojisi

Meslekler öncelikle işlevsellikleri üzerinden kavranabilirler, daha sonra adlandırılırlar. Sosyal hizmet mesleği de tarihsel olarak benzer bir süreçte sahiptir. Jane Adams’ın Sosyal Teşhis (1917) kitabında; kişisel ve sosyal sorunların incelendiği ve müdahale edildiği uğraşı alanına ilk önce ‘social casework’ terimi ile tanımlanırken, bu iş ile uğraşan kişi ‘caseworker’ olarak adlandırılmıştır.

Bir mesleğin ne anlam ifade ettiği etimolojik ve içerik unsurlarının bütünlüğünde bir karşılık bulmaktadır. Böylece öncelikle bu çalışmada; etimolojik açıdan sosyal hizmet, sosyal çalışma, sosyal hizmet(ler), sosyal çalışmacı terimlerinin İngilizce’de karşılığı olduğu varsayılan ‘social work’, ‘social service’, ‘social worker’ ile birlikte ‘occupation’, ‘job’, ‘profession,’ ve ‘work’ terimleri incelenmektedir. Etimolojik incelemede, en kapsamlı İngilizce sözlük ansiklopedisi kabul edilen ‘The New International Webster’s Comprehensive Dictionary of the English Language- Deluxe Encyclopedic Edition’ 1996 basımı ansiklopedi sözlükten yararlanılmıştır. Tablo 1’de belirtilen social work ve ilgili terimlerin açıklamaları sözlükte sunulduğu şekilde verilmektedir.

Belirli bir bilimin özgül – biçimsel ifadelerine Fransızca kökenli bir söz ile ifade edilirse **formüle** denir. Sözcüklerin bir araya gelmesi ile formüle edilmiş ifadede kavram, tek ve asıl anlama indirilir. Biçimsel, tek, asıl ve anlamlı kavrama terim denilir (Duralı, 2011). ‘Social work’ olarak adlandırılan terim; bilim ve meslek olarak formüle sonucunda indirgenmiş kavramı temsil etmektedir. İlgili tabloda ‘social work’ kavramının formülünde anahtar sözcük ‘improving’; yani gelişime, ilerlemeye, sürece atıf yapan, değişimi ve sürdürülebilirliği içeren insani ve toplumsal konulara atıf yapmaktadır. ‘Social Work’un mesleki vurgusu bu anlamda hangi iş-ugraş-ödev-görev-hizmet içerirse içersin insan merkezli toplumsal refahın iyileştirilmesine yönelik değişimi

ve sürdürülebilirliği sağlamaktır. Eğer 'social work'un odağından değişim ve sürdürülebilirlik boyutu gözden kaçırılırsa ya da bir başka ifade ile 'ne anlam' ifade ettiği, kavramın içinden atılırsa social work-sosyal bir iş ve uğraş

anlamına gelmektedir. Böylece sosyal ile ilgili her türlü iş-ödev-görev, değişim ve sürdürülebilirlik içermeyen sadece somut, elle tutulur iş ve uğraşı etkinliklerine dönüşmektedir.

Tablo 1. 'Social work' Terimleri İle İlişkili Açıklamalar (The New International Webster's Comprehensive Dictionary of the English Language- Deluxe Encyclopedic Edition - 1996)

Social work	any clinical, social or recreational service for improving community welfare.
Social service	activity intended to advance human welfare
Job	a piece of work of definite extent or character, especially one done in the course of one's profession or occupation.
Profession	an occupation that properly involves a liberal education.
Occupation	one's regular, principal or immediate business.
Work (ing)	continued exertion or activity directed to some purpose or end especially manual labour. (+ing) Engaged actively in some employment-that works or performs its function.
Worker	one who or that which performs work.
Service	A useful result or product of labour which is not tangible commodity.

Bu tür yaklaşımlar değişim ve güçlendirme (Gutierrez ve Lewis, 1999) vurgusu üzerine kurulu sosyal hizmetin doğasına aykırı bir duruma yol açmaktadır. Bir mesleğin bütün etkinlikleri somutlaşmış (embodiment) iş/uğraşıya dönüştüğü takdirde meslek olmaktan uzaklaşmaktadır. Böyle bir durumda tabloda 'profession' formülünde ifade edildiği üzere kendine özgü düzenli ve sistematik bir eğitim sonunda kazanılan mesleki formasyon, halk tabiri ile 'altın bilezik' kaybedilmeye başlanmaktadır. Yeni oluşan ve üzerinde

düşünülmesi gereken şey, tabloda sunulan formülden de anlaşılacağı üzere 'job' ve 'occupation' terimleri ile ilgilidir. Bunlar bir mesleğin bir kısmını oluşturan acil, dönemlik, belirli, kısa süreli kurs ve hizmet içi eğitimler ile edinilen bilgi ve becerilerden oluşmaktadır. Genellikle 'job' ve 'occupation' kapsamında yer alan bilgi ve becerilerin mahiyeti ilgili iş ve uğraşının yerine getirilmesi için kullanılan araçlar (occupational tool) ile ilgilidir. Bu noktada meslek, uğraşı ve iş arasındaki farklılıkları belirlemek önem atfetmektedir.

Tablo 2. Meslek, uğraşı ve iş arasındaki farklılıklar (Barley, 1996)

Nitelik	Meslek	Uğraşı	İş
Bilgi ve Becerinin Ağırlığı ve Doğası	Bilgi ve beceri 'esoteric' nitelikte, dışarıdan ulaşılması güç	Bilgi ve beceri 'esoteric' fakat dışarıdan ulaşılması kolay	Bilgi ve beceri 'esoteric' fakat dışarıdan kolayca ulaşılabilir
Etkinlik Türü	Büyük ölçüde analiz gerektiren ve bilişsel beceri yüksek	Büyük ölçüde analiz gerektiren ve zihinsel, fakat kol gücüne yönelik etkinlikler bulunmakta	Büyük ölçüde kol gücüne dayalı işler mevcut
Biçimsel Eğitim	Uzmanlaşmış lisans ya da lisans üstü eğitim gerekli	Bazılarında üniversite mezunu olmak zorunlu, bazılarında kısa süreli eğitimler ile alınan dereceler yeterli	Biçimsel eğitim zorunluluğu bulunmamakta
Biçimsel Uğraş Kuruluşları	Meslek birliği zorunlu (lisans, belgelendirme)	Bazıları birliğe sahip, zorunluluk bulunmamakta	Sendikalar yaygın fakat bütün işleri içermemekte
Hizmet içi Eğitim	Biçimsel eğitime göre ikincil konumda	Temel eğitim biçimi	Niteliği gereği zorunlu
Sertifika	Zorunlu	Bazen zorunlu	Zorunluluk bulunmamakta
Girişin denetiminde kullanılan araçlar	Yüksek, sınırlı sayıda kabul bulunmakta	Düşük, kısmen sayı sınırlaması bulunmakta	Düşük, sayı sınırlaması bulunmamakta
Sendikalaşma Düzeyi	Düşük	Orta	Yüksek

Mesleki alanlarla ilgili iş ve uğraşılarda yerine getirilmesi beklenen ödev ve görevler tanımlanmış araçlar üzerinden gerçekleşmektedir. Örneğin doktorluk mesleğinin bir reçeteye, avukatlık mesleğini bir dava dilekçesine, psikologları sadece bir test uygulayana indirgenmesi meslekleri bir araç üzerinden uygulanmasını beraberinde

getirmektedir. Benzer şekilde sosyal hizmet açısından mevcut işlevselliği ile 'sosyal inceleme raporu' araçsal nitelik taşımaktadır. Günümüzde sosyal hizmet uygulamalarında 'sosyal inceleme raporu'nun bir forma ya da çoklu seçenekler arasındaki boşlukların doldurulduğu bir ankete dönüşmeye başlamaktadır. Bu durum sosyal hizmetin çoklu düzeyde

değerlendirme ve müdahaleye yönelik 'indirgenmemiş' (non-reductionist) temel karakteristik özelliğinin tam tersi bir uygulamaya yol açtığı gibi sosyal hizmetin etik, ilke ve değerler süzgecinden geçmemiş etkinlik alanına dönüşmesine yol açmaktadır. Böyle bir süreç araba kullanmaya benzemektedir. Dolayısıyla neyi, ne için neden yapıldığına yönelik bilinç düzeyi, zamanla düşmekte ve mesleki etkinlikler, sofistike özelliğini kaybederek basit, tek düze işlemlere yerini bırakmaktadır. Mesleki kimliğe ve kişisel gelişime katkı sunmayan bu tür etkinlikler, mesleki tatmini de olumsuz yönde etkilemektedir. Böylece bu tür uygulamalar zamanla mesleğin özgünlüğünün kaybedilmesi demektir.

Konuya ilişkin diğer bir sözcük, belirli amaç doğrultusunda devamlı bir çabanın sonucunda, özellikle elle tutulur, somut işler olarak formüle edilen 'work' terimidir. Eğer doğrudan bir dilden bir başka dile karşılığı nedir gibi bir yaklaşım benimsenirse, 'social work' teriminde kullanılan 'work'un Türkçe karşılığı mesleğin mevcut uygulamalarından da anlaşılacağı üzere zannedildiği gibi 'sosyal çalışma' değil, 'sosyal iş'e denk gelen bir sıfat tamlamasıdır. Mesleğin hizmet sunum sistemlerinde indirgenmiş hali ile var olan uygulamalar da bunu destekler niteliktedir. Ancak çeviri biliminin temel kuramlarından biri olarak bilinen, Danica Seleskovitch (1921-2001) ve Marianne Lederer tarafından geliştirilen 'Fransız Okulu' ürünü; 'anlam kuramı veya yorumlayıcı çeviri kuramı'; *dillerin (dil dizgileri) karşılaştırılması temeline dayanmakta olup çeviri birimi olarak (karşılaştırmacı dilbilimcilerin yaptığı gibi) tümceleri almaz. Yorumlayıcı kuram bağlamsal çeviri üzerine odaklanır, söylemde ortaya çıktığı şekli ile anlamın çözümlenmesini öne çıkarır... kuramın kökünde yorumlama, sözden soyutlama, yeniden dile getirme gibi üç aşamalı bir çeviri modeli kullanılır* (akt., Rakova, 2016). Bu anlamda bir dilden başka dile çeviri, esas sözcüğün doğrudan karşılığı olarak ele alınırsa çeviri kitaplarının anlaşılması mümkün olamayacaktır. Çünkü sözcükler, her dilin kendi kültürel kimliğinde ancak zihin dünyasındaki yansımaları ile birlikte kavranarak dış dünyadaki karşılığında anlam bulabilirler. Aksi durumda 'social work, tarihsel köklerinden bağımsız doğrudan bir çeviri konusuna indirgenirse; yukarıda ifade edildiği üzere sosyal bir işe dönüşerek, sadece sosyal işler ile ilgili ödev ve görevlerin yerine getirildiği somut, elle tutulur araçların kullanıldığı, mal ve hizmetlerin sağlandığı, diğer insani yardım meslek gruplarının da içinde yer aldığı bir alana dönüşmektedir. Oysa Şahin'nin (2002) ifade ettiği gibi '*sosyal hizmet; tasarımı itibari ile birey ve toplumun sorun ve ihtiyaçları ile ilgilenen bir meslek ve disiplindir. Diğer yardım veren meslekler arasında sosyal hizmet, literatürde indirgenmemiş (non-reductionist) bir meslek olması ile ön plana çıkmaktadır. İndirgenmemiş olmak, sosyal hizmetin tasarımında yatan son derece temel bir özelliktir. Çünkü sosyal hizmet, mesleki etkinlik alanını, bireyin sosyal işlevselliği ve çevresi ile etkileşimi temelinde kurmaktadır. Esasen, bu etkinlik alanı, sosyal hizmeti, hem bireysel sorunlar hem bu sorunlara katkı veren toplumsal konular hem de birey ve toplum arasındaki karşılıklı etkileşime yöneltmektedir.*'

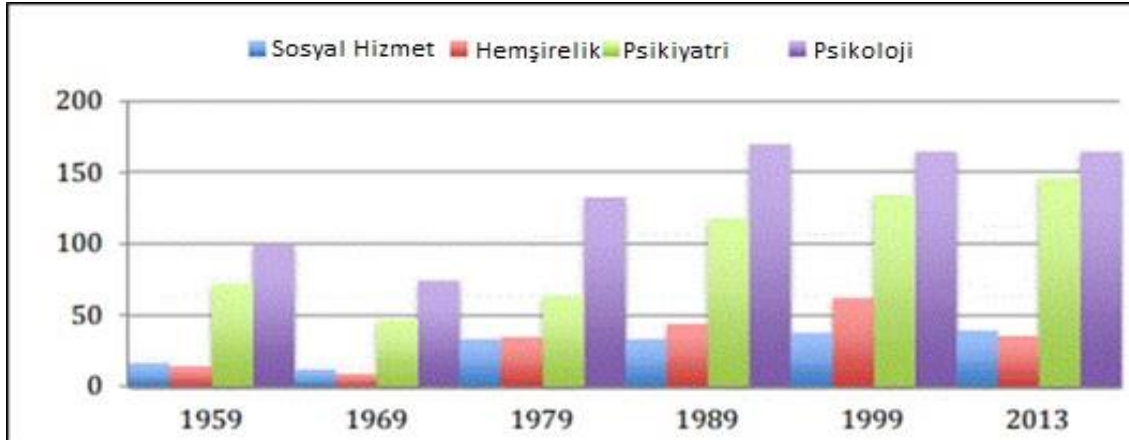
Sosyal hizmet profesyonelleri bilim dallarına göre sınıflandırmaya dayalı, yoğunlaştırılmış sistematik bir eğitim süreci sonrasında sosyal hizmet profesyoneli olmaya hak kazanırlar. Sosyal hizmet; insan ve toplumla ilgili müdahale edilmesi beklenen durumsallıklara, planlı-sistematik, değişim ve sürdürülebilirlik merkezli müdahaleyi içeren bilimsel yöntem ve teknikler aracılığı ile kendine özgü yaklaşım ve bilgi gövdesi sürekli değişim gösteren uygulama temelli bir bilim ve meslektir (Yiğit, 2018). Dolayısıyla değişim ve sürdürülebilirlik içermeyen insan ve toplum ile ilgili iş ve uğraşlar tek başına sosyal hizmetin mesleki sınırları içinde bir anlam ifade etmemektedir. Çünkü sosyal hizmetin odağındaki müdahale edilmesi beklenen durumlar bir süreçtir ve süreci yönetmek, çözümlenmek ve buna ilişkin plan geliştirmek, karar vermek ve planı uygulamak bir iş ve uğraşından öte, uzmanlık gerektirmektedir. Böyle bir süreci yöneten profesyonellik ve uzmanlık gerektiren müdahale=hizmet/uygulama; düşünce temelli, karar verme ve kararı uygulama aşamalarından oluşan süreci oluşturmaktadır. Uzmanlık gerektiren ve bu süreci yöneten mesleğin üyesine sosyal hizmet uzmanı denmektedir. Bu anlamda 'social worker' çeviri bilim açısından incelendiğinde Türkçe karşılığı 'sosyal çalışma-cı' anlamına gelmemektedir. Ayrıca tek başına 'çalışma-cı' Türkçe'de sadece, sosyal ile kullanılan türetilmiş, zorlama bir sözcüktür. Bilimsel alanda ve günlük yaşamda kullanılmamaktadır. Dolayısıyla 'çalışma-cı' bir terim değildir. Çünkü tek başına bir anlam ifade etmemektedir.

Tabloda sunulan diğer bir terim 'social service'dir. 'Social Service' ile kastedilen şey ne anlam ifade etmektedir? Eğer 'social work-sosyal çalışma' gibi benzer bir yaklaşım benimsenirse 'social service' terimi sosyal hizmete karşılık gelmektedir. Ancak kastedilen anlamın ne olduğu incelendiğinde; 'social service'; insanın refahını arttırmak ve geliştirmek için amaçlı bir eylemdir. Bu tür eylemler insanın refahını arttırıcı, iyileştirici her türlü iş ve uğraşları-ödev ve görevleri içerebilir. Telefon hizmetleri, havayolu, karayolu hizmetleri, vb., etkinliklerin insanların kısa süreli sorun ve ihtiyaçlarının karşılandığı konforun sürekli arttırılmaya çalışıldığı bir dizi amaçlı eylemlerdir. Ayrıca bir organizasyonel yapı içerisinde sunulmaktadır. Türkçe TDK büyük sözlükte 'servis' terimi; "*bir yönetimde, bir kurum veya kuruluşta, bütünün bir parçasını oluşturan iş, hizmet; bu işin yapıldığı yer.*" olarak açıklanmaktadır. Diğer bir ifade ile 'social servis' bütün organizasyonel yapılar içinde kurulu idari bir 'yerdir.' Bu ister sosyal bir servis olsun isterse havayolu ile ilgili sosyal bir servis olsun, kastedilen şey bir yönetim organizasyonu içerisinde yer alan bir birim ya da ünedir. Dolayısıyla social service(s) 'social work field practices' değildir. Örneğin İngiltere'de 1998 yılında 'Yeni İş Kanununda 'beyaz belge' adlı rapordaki kullanımı 'Modernising Social Services'tir (Department of Health, UK, 1998). Bu raporda ifade edilen 'social services' kullanımında modernize edilebilen kurumsal (idari bir yapının) iş süreçlerinin iyileştirilmesine yönelik olduğu anlaşılmaktadır. 'Social work field practices' ise bir mesleğin ve disiplinin alan uygulamalarını ifade etmektedir.

Özetle etimolojik yaklaşım bizlere ‘social work’un anlamının ‘sosyal hizmet mi yoksa sosyal çalışma mı’ gibi

etimolojik bir tartışmanın ötesinde bir durum ile karşı karşıya olduğumuzu düşündürmektedir.

Tablo 3. 1959-2013 yılları insani yardım meslek gruplarına ait dergi sayıları (Tucker, 2014)



Sosyal hizmet alanı ile doğrudan ya da dolaylı ilgili dergi sayıları incelendiğinde 1959-2013 yılları arasında sosyal hizmet dergi sayılarının gelişim trendinin psikiyatri ve psikoloji alanlarına kıyasla yetersiz olduğu anlaşılmaktadır. Sosyal hizmet dergilerinin atıf sayıları bakımından diğer alanlara göre sayıca geride olduğu görülmektedir.

Sosyal hizmetin akademik üretkenliğindeki niteliksel ve niceliksel yetersizliğinin doğal bir sonucu olarak sosyal hizmetin mesleki uygulamalarında ve kurumsal görünürliğünde benzer bir durum görülmektedir.

Tablo 4. 2011 – 2012 Yıllarında İnsani Yardım Meslek Gruplarına Ait Dergilerde Yayımlanan Çalışmalara Yapılan Atıf Sayıları (Tucker, 2014)

Veri Tabanı	Sosyal Hizmet	Hemşirelik	Psikoloji	Psikiyatri
ISIWK	38	106	114	121
UGSD	178	203	802	582
UGSD Atıf Raporları	68	87	468	395

Modernleşme ile birlikte meslekler repertuarlarını kurumsal yapılar aracılığıyla sunmaktadırlar. Meslekler, farklı organizasyonel yapılarda yeniden biçimlenirler. Doğal olarak doğalarına uygun kurumsal yapıları inşa edebildikleri ölçüsünde repertuarlarındaki mesleki niteliklerini uygulamalarında görünür kılabilirler. Ancak tarihsel süreçte sosyal hizmet mesleğinin tanımlanmasındaki güçlükler (Acar ve Çamur, 2003) ve diğer insani yardım mesleklerinden ve özelde sağlık disiplinlerinden ayrılaşmasında yaşananlar mesleki kimliğin inşasını geciktirmektedir.

Mesleğin üyeleri mevcut kurumsal organizasyonlarda mesleki rollerini yerine getirebilirler. Kurumsal ortamların meslek üyelerinin kimliksel gelişimine katkı sunması beklenmektedir. Oysa sosyal hizmetin doğasına uygun bir kurumsal organizasyonu geliştirilememesi sadece mesleki

kimliğin inşasını geciktirmekle kalmayıp, nitelikli hizmet sunum sistemlerinin de kurulmasını güçleştirmektedir. Sosyal hizmet, özerk kurumsal yapılandırılmasını gerçekleştirmediği sürece tarihinden gelen geleneğini ve özgünlüğünü sunması olası görülmemektedir.

SONUÇ

Bu çalışma bizlere etimolojinin, terminolojinin ve kavramsallaştırmanın mesleki kimliğin inşasında ne denli önemli olduğunu bir kez daha hatırlatmaktadır. Etimolojik yaklaşımlar yalnızca bir çeviri ya da bir terimin bir başka dildeki karşılığı nedir işlemlerini değil, anlam ve yorumlama işlemlerini içeren yönetsel açıklamalar sunmaktadır. Bu çerçevede eğer ‘social work’ sadece sosyal ile ilgili birtakım iş ve görevlerin yerine getirildiği bir alan ya da insani yardım mesleklerinin uygulama alanı ise sosyal çalışma

kavramlaştırmasında bir beis yoktur. Ancak bilim ve meslek olarak 'social work'un doğasında insani ve toplumsal iyilik haline yönelik bilimsel yöntem ve teknikler kullanılarak planlı, sistematik bir değişim ve sürdürülebilir bir gelişme amaçlanıyorsa 'sosyal çalışma' birçok açıdan sorunlu bir adlandırmadır. Sosyal hizmetin köklü tarihinde de bunu görmek mümkündür. Çünkü 'sosyal çalışma' kullanımında bu çalışmanın içeriğinde detayları ile incelendiği üzere yapısal ve içeriksel bir bütünlük bulunmadığı gibi 'social work'un ne'liğine yönelik doğasını yansıtmamaktadır. Kısaca social work'un ne'liği 'bu', 'şu', ya da 'o' nedir, sorusuna verilen cevapta kendini bulmaktadır. Dolayısıyla 'social work' ve diğer ilgili kavramlar tek başına bir terimdir ve bunlar ancak yapısal (biçimsel) ve içeriksel bir bütünlük arz ettiğinde anlam bulurlar.

Mesleki kimlik, mesleğin nasıl adlandırılacağı, mesleki ölçütlerin neler olacağı, mesleğin amacı, hedefleri ve içeriğinde hangi bilimsel yöntemlerin kullanılacağı, üyelerin kesin sınırlar ile çizilmiş rollerini hangi kurumsal yapıda görünür kılacağı kapsayan karmaşık ve bir o kadar çeşitli dinamiklerin yer aldığı bir inşa sürecidir. Bu süreçte herhangi bir unsurda belirecek bir karmaşa mesleki kimliği olumsuz yönde etkileyebilmektedir. Bundan sonra beliren durum, meslek açısından üstesinden gelinmesi gereken sorunlardır ve çözüm üretilmesi gerekmektedir. Bu anlamda sosyal hizmet Remaer'ın (2014) belirttiği üzere normatif özelliklere sahip bir meslektir. Sosyal hizmetin normatif niteliğini gerçekleştirilebilmesi insani ve toplumsal hizmetlerde uygulanabilir olmasına bağlıdır. Yani sosyal hizmet kural koyucu ve karar verici niteliğini farklı mesleki hegomonik (baskın-egemen) yapıların inşa ettiği kurumsal organizasyonlar hiyerarşisi (çerçeveleme) içinde değil, tamamen sosyal hizmetin doğasına uygun kurumsal yapılar içinde mesleki kimliğini inşa edebilir ve geliştirme olanağı bulabilir.

Sonuç olarak sosyal hizmetin meslek kuruluşları, üyeleri ve bilim insanlarının hedefi öncelikle kolay tanınan, sınırları ve mesleki çerçevesi kesin olan, uzmanlaşma olanağı yüksek, özelleşmiş, eğitim ve öğretim süreçlerine sahip mesleğin doğasına uygun kurumsal yapıları inşa edebilmek olmalıdır. Bu çerçevede öncelikle sosyal hizmet eğitimi bilgi merkezli bir eğitimden analitik (çözümleyici), beceri odaklı ve sosyo-teknik boyutu yüksek bir eğitime dönüştürülmesi gerekmektedir. Ayrıca mesleki kimliğin inşası ancak sosyal hizmet eğitiminin tüm unsurları ile (eğitimin amacı ve kapsamı, eğitmen ve öğrenci boyutu, öğrenme sürecinde eğitmen ve öğrenci etkileşimi, öğrenme ortamı) göz önünde bulundurularak içinde bulunulan çağın iklimine uygun bir şekilde yeniden kurgulanması ile mümkün görülmektedir.

Kaynakça

Acar, H., Çamur, G (2003). "Dünyada Sosyal Hizmet Mesleğinin Ortaya Çıkışı ve Gelişimi", *Toplum ve Sosyal Hizmet*, 14: 1.

Ashforth, B.E, Mael, F. (1989) 'Social Identity Theory and the Organization', *The Academy of Management Review*, 14(1): 20-39.

Buğra, A. (2008). *Kapitalizm, Yoksulluk ve Türkiye'de Sosyal Politika*. 2. baskı İstanbul: İletişim Yayınları.

Brante, T. (1990), "Professional Types as a Strategy of Analysis", Editörler: Michael Burrage ve Rolf Torstendahl, *Professions in Theory and History*, Sage Publications, London.

Dent, M., Whitehead, S. (2001) *Managing Professional Identities: Knowledge, Performativities and the 'New' Professional*, London, Routledge.

Department of Health (1998) *Modernising Social Services: Promoting Independence, Improving Protection, Raising Standards*, London, Stationery Office.

Duralı, T (2011). *Sorun Nedir*. İstanbul: Dergah yayımları ISBN: 978-975-995-231-0.

Fagermoen S. (1997) *Professional Identity: Values Embedded in Meaningful Nursing Practice*. *Journal of Advanced Nursing* v.25(3):434-41.

Falck, H. (1988). *Social work: The membership perspective*. New York, NY: Springer.

Flexner, A. (1915). *Is social work a profession?* Paper presented at the National Conference of Charities and Correction at the Forty-Second Annual Session, Baltimore, MD.

Franklin, D. L. (1986). *Mary Richmond and Jane Addams: From moral certainty to rational inquiry in social work practice*. *Social Service Review*, 60, 504-525.

Freidson, E. (1970). *Profession Dominance*, Atherton Press, New York.

Gitterman, A. (2014) *Social Work: A Profession in Search of Its Identity*, *Journal of Social Work Education*, 50:4, 599-607.

Gitterman, A., Germain, C. B. (2008a). *The life model of social work practice: Advances in knowledge and practice* (3rd ed.). New York, NY: Columbia University Press.

Gitterman, A., Germain, C. B. (2008b). *Ecological framework*. In Y. Mizrahi & L. Davis (Eds.), *Encyclopedia of social work* (20th ed., pp. 97-102). New York, NY: Oxford University Press.

Germain, C. B. (1973). *An ecological perspective in casework*. *Social Casework*, 54(6), 323-330.

Gutiérrez, L. M., & Lewis, E. A. (1999). *Empowering women of color*. New York, NY: Columbia University Press.

Hollis, F. (1964). *Casework: A psychosocial therapy*. New York, NY: Random House.

- Karasu, K. (2001), Profesyonelleşme Olgusu ve Kamu Yönetimi, Mülkiyeliler Birliği Vakfı Yayınları Tezler Dizisi 11, Ankara.
- Ibarra, H. (1999) 'Provisional Selves: Experimenting with Image and Identity in Professional Adaptation', *Administrative Science Quarterly*, 44(1) 764-791.
- Ozankaya, Ö, (1984) "Toplumbilim Terimleri Sözlüğü" Savaş Yayınları, Ankara.
- Payne, M. (2006) 'Identity Politics in Multiprofessional Teams Palliative Care Social Work', *Journal of Social Work*, 6(2): 137-150.
- Remaer, F. (2014). Sosyal Hizmet Etiği. İstanbul: Nika Yayınları
- Reynolds, B. C. (1982). *Between client and community: A study in responsibility in social casework*. Silver Spring, MD: National Association of Social Workers.
- Rokova, Z (2016). Çeviri Kuramları. 1. Baskı. Çevirmen: Yusuf Polat, Çevirmenin yayını. 237 s. ISBN: 978-605-83169-0-4
- Schein, E.H. (1978) *Career Dynamics: matching individual and organizational needs*, Reading, MA: Addison-Wesley.
- Schwartz, W. (1962). Toward a strategy of group work practice. *Social Service Review*, 36, 268-279.
- Schwartz, W. (1969). Private troubles and public issues: One social work job or two? In *The social welfare forum* (pp.22-43). New York, NY: Columbia University Press.
- Shim, W.S., Hwang, M.J. (2009) 'Professional Identity, Job Satisfaction, and Retention of Licensed Social Workers in Korea', *Asia Pacific Journal of Social Work*, 19(1): 82-95.
- Siddhartha, M (2017). *The Gen: An Intimate History*. Debate.
- Stephen R. Barley, (1996). Technicians in the Workplace: Ethnographic Evidence for Bringing Work into Organizational Studies. *Administrative Science Quarterly*, Vol. 41, No.3 (Sep., 1996),404-441.
- Şahin, F. (2002) Genelci sosyal hizmetin doğuşunu hazırlayan etmenler. <https://docplayer.biz.tr/105143908-Genelci-sosyal-hizmetin-dogusunu-hazirlayan-etmenler.html> Erişim tarihi: 10.10.2020
- The New International Webster's Comprehensive Dictionary of the English Language- Deluxe Encyclopedic Edition, UK 1996.
- Torrey, F. E (1994). *Psikiyatrinin Ölümü*, Ankara: Feryal Matbaası, ISBN: 975-7782-51-3.
- Tucker, D (2014). "Renaming Social Work: What Would Shakespeare Say?" https://www.researchgate.net/publication/265069346_Renam
- [ing_Social_Work_What_Would_Shakespeare_Say](https://www.researchgate.net/publication/265069346_Renam). Erişim Tarihi: 10.03.2020
- Türk Dil Kurumu, Büyük Türkçe Sözlüğü, Ankara.
- Ural, Ş (2000). "III. Teknoloji Kongresi Bildirimleri" Tübitak Yayınları, Ankara.
- Yiğit, T, (2018). Rethinking Social Work Undergraduate Education Through Knowledge-Skill-Value-Basis of Social Work, *Turkish Journal of Applied Social Work*. Vol.1.
- Webb, S. A (2017). *Professional identity and social work*. Glasgow Caledonian University Press. Scotland.
- Welles, H.G. (1895). *The Time Machine*, Global Grey, ebooks.

Not

Bu araştırma, derleme bir çalışmadır.

Fon

Bu çalışmanın gerçekleştirilmesinde herhangi bir fondan faydalanılmamıştır.

Yazar Biyografisi

Talip Yiğit, Dr., 29 Mayıs Üniversitesi Sosyal Hizmet Bölümünde öğretim üyesi olarak çalışmaktadır. Sosyal hizmet eğitimi, makro sosyal hizmet, sosyo teknik gibi konularda çalışmalar yapmaktadır.