



Uluslararası Türkçe Edebiyat Kültür Eğitim Dergisi Sayı: 9/2 2020 s. 919-940, TÜRKİYE

Derleme Makale

SAVAŞ ALANLARI TURİZMİNİN BİR ÇEKİCİLİĞİ OLARAK ANTEP SAVUNMASI MİRASI: POTANSİYELİ VE GAZİANTEP TURİZMİ AÇISINDAN ÖNEMİ ÜZERİNE COĞRAFİ BİR DEĞERLENDİRME*

Erol UZUN**

Serhat ZAMAN***

Geliş Tarihi: Aralık, 2019

Kabul Tarihi: Nisan, 2020

Öz

Tarih boyunca Anadolu topraklarında gerçekleşmiş olan Truva Savaşı, Malazgirt Savaşı, Çanakkale Savaşı ve Kurtuluş Savaşı gibi önemli birçok savaştan dolayı, Türkiye'nin savaş alanları turizmi kapsamında değerlendirebileceği zengin bir mirası bulunmaktadır. Türkiye'deki bu mirasın turizme açılması, turizm geliri elde etmenin haricinde, kültürel mirasın korunması, toplumsal bellek ve ulusal kimliğin gelişimi bağlamında değer taşımaktadır. Bu bilinç doğrultusunda sürdürülen çalışmada, Gaziantep ilinin turizm alanındaki özgün ve üstün yönlerinden birini oluşturan Antep Savunması'na ait mirasın ön plana çıkarılması ve turizm potansiyelinin belirlenmesi yoluyla ilde turizmin gelişimine katkı sağlanması amaçlanmaktadır. Turizm mirasının ve potansiyelinin tespiti aşamasında turizm alanında faaliyet gösteren bazı kurumlara ait sayısal verilere ve tarihi kaynaklara başvurulmuş, savaş alanlarının dağılımını harita üzerine aktarmada Coğrafi Bilgi Sistemleri'nden yararlanılmıştır.

Anahtar Sözcükler: Gaziantep, Antep Savunması, savaş alanları, turizm coğrafyası.

THE ANTEP DEFENCE HERITAGE AS AN ATTRACTION OF BATTLEFIELD TOURISM: A GEOGRAPHICAL EVALUATION IN TERMS OF ITS POTENTIAL AND TOURISM IN GAZİANTEP

Abstract

Due to many important battles that occurred in Anatolian territories throughout the history such as Trojan War, Malazgirt War, Dardanelles War, and Independence War, Turkey has a rich heritage of battlefields that could be utilized within the context of battlefield tourism. When this heritage is offered to tourism, it will carry value within the context of protection of cultural heritage and development of social memory and national identity apart from generating tourism revenue. The study which is carried out in line with this awareness aims at featuring the heritage belonging to Antep Defense which makes up one of the unique and outstanding aspects of Gaziantep in the field of tourism and making contribution to the development

* Bu makale, Dr. Erol Uzun tarafından, Prof. Dr. Serhat Zaman danışmanlığında, 2014 yılında tamamlanan "Savaş Alanları Turizmi Üzerine Coğrafi Bir Değerlendirme: Antep Savunması Örneği" adlı doktora tez çalışmasından üretilmiştir.

** Dr. Öğr. Üyesi; Bursa Uludağ Üniversitesi, Fen Edebiyat Fakültesi, Coğrafya Bölümü, eroluzun@uludag.edu.tr

*** Prof. Dr.; Bursa Uludağ Üniversitesi, Fen Edebiyat Fakültesi, Coğrafya Bölümü, serhatzaman@uludag.edu.tr

of tourism in the city by determining its tourism potential. During the stage of determining heritage tourism and tourism potential, numerical data belonging to some organizations working in the field of tourism and historical sources were referred and also Geographic Information System was used for transferring the distribution of battlefields on the map.

Keywords: Gaziantep, Antep Defense, battlefield, tourism geography.

1. Giriş

II. Dünya Savaşı sonrasında, insanların refah seviyesinde ve harcanabilir gelir miktarında meydana gelen devasa artışla birlikte yaşam şekillerinde ve alışkanlıklarında daha önce görülmemiş bir hızda büyük değişimler yaşandı. Bu değişim, özellikle sanayileşmiş ülkelerde, seyahat hareketlerine kitlesel katılım olarak yansdı. Ulaşım araçları ve iletişim, bilhassa ülkelerin turizm çekiciliklerini tanıtan televizyon ve savaşlar sonrasında oluşan güven ortamı, insanların artan refahını ve harcanabilir gelirini geliştiren turizmin lehine yönlendiren önemli etkenler oldu. Bütün bu gelişmelere otomobile sahip olan kişi sayısındaki artışta eklenince, gelişmiş ülkelerin nüfusları sürekli yer değiştiren bir hâl aldı (Lickorish ve Jenkins, 1997, s. 23; Doğanay ve Zaman, 2013, s. 17-19). Turizm organizasyonlarındaki gelişmeler ve hava yolu ulaşımının Dünya'daki nüfusun büyük bir kısmı tarafından erişilebilir hâle gelmesi, uzun mesafeli yolculukları da kolaylaştırdı (Özgüç, 2007, s. 202). Dünya'daki bu gelişmeler, 1950 yılında 25 milyon olan uluslararası turist sayısının 1980'de 278 milyona, 1995'te 528 milyona ve 2012'de ise 1,03 milyara ulaşmasını sağlayacak kadar turizmin gelişimine katkı sağladı (UNWTO, 2013, s. 2). 2018 yılı itibarıyla uluslararası turizm faaliyetine katılan kişi sayısı 1,4 milyara ve uluslararası turizm geliri ise 1,5 trilyon Amerikan Doları'na ulaştı (UNWTO, 2019, s. 2-8). Günümüzde uluslararası turizme katılanların oranı, Dünya nüfusunun yaklaşık %18'ini bulmaktadır. Ulaştığı ekonomik değer ve turist sayısının yanı sıra yarattığı kültürel ve politik etkileri nedeniyle ülkeler, konaklama olanaklarını, erişimi, güvenliği, altyapı hizmetlerini ve turizm çekiciliklerini artırarak turizmden daha fazla pay elde etmeye yöneldiler. Turizmin gerekliliklerinden olan konaklama, ulaşım, altyapı hizmetleri ve güven ortamı, dünyada turizmin geliştiği çoğu ülkede günümüzde rahatlıkla karşılanmaktadır. Hacıoğlu ve Avcıkurt (2008)'e göre, ihtiyaç ve beklentilerin hızla değiştiği uluslararası turizm piyasasında bir ülkenin sahip olduğu potansiyeli avantaja dönüştürmesi, özgün turizm çekicilikleri oluşturmasına ve turizm faaliyetlerini çeşitlendirmesine bağlıdır. Özgüç (2007)'e göre, "çekicilikler, turizmin yer seçiminde rol oynayan coğrafi kaynaklardır ve turistlerin bir yere seyahat etme isteğini doğururlar."

Tarihsel, ekonomik, politik, psikolojik yönleri bulunan savaşlar, birçok bilimin yanı sıra coğrafyanın da ilgi alanını oluşturmaktadır. Savaş alanlarının mekânsal dağılımı, savaş alanlarında arazi kullanımı, savaş alanlarının seçilme nedenleri ve mekânın savaşlar üzerindeki etkisine aranacak yanıtların tamamı coğrafyada yer alır (Doğaner, 2006, s. 4-5).

Bugüne kadar yapılmış araştırmalar, savaş ve turizmin birbirini genellikle olumsuz etkilediğini göstermektedir (Smith, 1998, s. 202). Aslında savaşlar, turistlerin özgürlüğünün ve turizmin nihai paradoksudur (Prideaux, 2007, s. 17). Bir taraftan oluşturduğu güvenlik kaygısı nedeniyle turizmi sınırlarken, öte yandan savaş alanları turizm hareketinin doğmasına yol açmaktadır. Söz konusu paradoks, turizmin, tarihî yapıları ve doğal çevreyi koruyan özelliği ile mekân tüketen bir sektör hâline dönüşmesinin ve savaşlarda birbirine düşman olan milletlerin yine aynı savaş alanlarında barış ortamında bir arada bulunmasının çelişen yönüyle birleşince daha da büyümektedir. Tarih boyunca insanların farklılıklarını ön planda tuttuklarında

savaşçıları, birleşen ve benzeşen yönlerini ön planda tuttuklarında ise dünya barışına ve huzuruna katkı sağladıkları görülmüştür (Alyılmaz, 2015, s. 71-74). Turizm, insanlara (milletlere) birleşen ve benzeşen yönlerini ön plana çıkarabilme imkânı tanımaktadır. Bu nedenle turizmin gelişiminde önemli rol oynamaya devam eden savaş alanları ve oluşturulan savaş temalı çekicilikler, milyonlarca ziyaretçinin uğrak yeri olmaya devam etmektedir.

Savaş alanları, diğer turistik tecrübelerden daha derin duygular yaratabilir. Bir millete, geçmişte ve bir yerlerde ortaya çıkmış, ulusal ıstırabını veya gururunu hatırlatır. Elban (2015)'e göre, vatanseverlik duygusunu besleyen etkenlerin başında gelir. Bu nedenle, ulusal kimlik bağlamında savaş alanlarının ifade edilebilir bir anlamı vardır. Bu anlam, savaş alanlarında karşılaşmış iki ulusun bakış açısına göre genellikle farklılık gösterir. Örneğin Gelibolu, Avustralyalılar için askerlerinin toprağa düştüğü ve ulusun doğduğu yer anlamını çağrıştıran, Türkler açısından bir savaş alanı olarak Türk ordusunun batılı güçleri yendiği ve Mustafa Kemal Paşa'nın savaş kahramanı ve lideri olarak ortaya çıktığı yer olarak hatırlanmaktadır (Prideaux, 2007, s. 18-19). Sahip oldukları ulusal kimlik ve bilgi birikimi, ziyaretçilerin bakış açısını etkilediği gibi duygu yoğunluğu üzerinde de farklılık yaratır. 2012 yılında Şahinbey Millî Mücadele Müzesi (eski adıyla Gaziantep Savaş Müzesi) ziyaretçi defterinden alınan aşağıdaki alıntılarda da duygu yoğunluğunun izlerini görmek mümkündür:

Alıntı 1: “Gaziler şehri Gaziantep. Gazilik unvanınızı bileğinizin hakkıyla aldınız. Sizlere verilen ödüle çok değer vermediğinizi, sizin için çok önemli olmadığını biliyorum. Bu vatan hepimizin ve bugün Ne Mutlu Türküm diyebiliyorsak sizin sayenizedir. Ruhunuz şad, mekânınız cennet olsun.”

Alıntı 2: “Bugün 14 Şubat 2012. Sevgililer günü ama biz iki kafadar bu günü ilimizin değerli kahramanlarıyla birlikte geçirmek istedik.”

Savaş alanları turizminin uzun bir tarihi geçmişe sahip olduğu düşünülmeyle birlikte, 19. yüzyıla kadar savaş alanları ziyaretleriyle ilgili somut bir veri bulunmamaktadır (Miles, 2012, s. 4). 1815 yılında gerçekleşen Waterloo Savaşı'nın¹ meydana geldiği Belçika toprakları, I. Dünya Savaşı'na kadar Avrupa'da en fazla ziyaret edilen savaş alanı olarak bilinmekte ve savaş alanları turizminin kitlesel boyutta ortaya çıktığı ilk yer olarak kabul edilmektedir (Seaton, 1999, s. 130, Miles, 2012, s. 4). 19. yüzyılda savaş alanları içerisinde ön plana çıkan ikinci yer, Amerikan İç Savaşı'nın dönüm noktası olan Gettysburg'dur. 1-3 Temmuz 1863 tarihleri arasında üç gün süren bu savaşta ölü, yaralı ve kaybolanlarla birlikte yaklaşık 40 bin asker kaybı yaşandı. 1860-1865 tarihleri arasında gerçekleşen Amerikan İç Savaşı geride, ölü-yaralı ve esir düşen yaklaşık 108 bin asker ve 10 bin savaş alanı bıraktı. Yakın zamanlarda bu savaş alanlarından bir kısmı yerleşime açılmasına rağmen, 1993 yılında 400 savaş alanı ABD hükümeti tarafından koruma altına alındı. Günümüzde bu alanlar, ziyaretçi akınına uğrayan önemli savaş alanları arasındadır. Örneğin, Amerikan İç Savaşı'ndan kalan en popüler yer olan Gettysburg, her yıl ortalama 2 milyon insan tarafından ziyaret edilmektedir (Sarafian, 2005, s. 62-85'e atfen Prideaux, 2007, s. 19). Belirtilen iki yer haricinde, ulusal ve uluslararası turizmin önemli bir parçası hâline gelmiş savaş alanları arasında Fransa ve Belçika'daki Batı Cephesi,

¹ 1815 yılında Fransa ile İngiltere-Prusya ittifak güçleri arasında Belçika'nın Bürüksel kentinin 12 km ve Waterloo kasabasının 2 km kadar yakınında yapılan ve Napolyon'un son savaşı olan Waterloo Savaşı, Fransız ordusunun yenilgi ve imhası ile sonuçlanmıştır. (http://ftpmirror.your.org/pub/wikimedia/images/wikipedia/tr/8/89/Waterloo_Muharebesi.pdf, erişim: 09.12.2013).

İskoçya'daki Culloden, ABD'deki Pearl Harbour ile Türkiye'deki Gelibolu sayılabilir (Hall vd., 2011, s. 419).

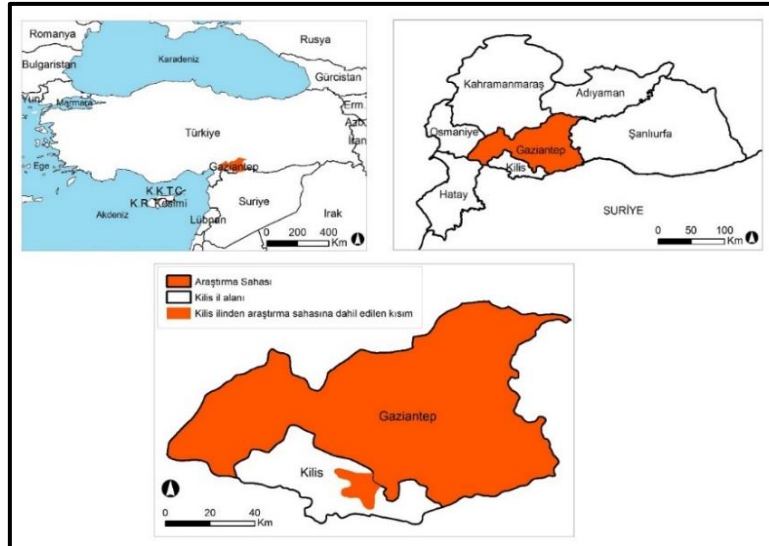
2. Amaç ve Yöntem

Özgün çekiciliklerin ülkelere turizm alanında yarattığı üstünlük, ilin sahip olduğu savaş alanları turizm potansiyeli ve Türkiye'de savaş alanları turizmi üzerine yapılan araştırmaların sayıca azlığı, dünya turizminin yeni turizm çekiciliklerine olan talebi doğrultusunda oluşturulan alternatif turizm türlerine duyulan ihtiyaç, araştırmanın temel gerekçelerini oluşturmaktadır. Bu doğrultuda sürdürülen çalışmayla, Gaziantep'in savaş alanları turizm potansiyelinin belirlenerek turizm alanındaki özgün ve üstün yönlerinin ön plana çıkarılması ve bu yolla ilde turizmin gelişmesine ve sürdürülebilir kılınmasına katkı sağlanması amaçlanmaktadır.

Savaş alanları ve savaşla ilişkili olayların geçtiği mekânlar, Antep Savunması'nı konu edinen yazılı tarihî kaynaklara ilaveten yörede yaşayanlar tarafından konu hakkında bilgi sahibi olduğu belirtilen kişilerle yüz yüze görüşme yapılması suretiyle elde edilen bilgilere dayanılarak tespit edildi. Çalışmada; muharebelerin meydana geldiği sahanın genel fiziki özelliklerini göstermek amacıyla Harita Genel Müdürlüğü'nden alınan 1/50.000 ölçekli paftalardan, savaş alanları turizmi talebinin tespitinde ise ilde turizm alanında faaliyet gösteren kurumların kayıt altına aldığı ziyaretçi sayılarından yararlanıldı. Sonuç olarak bu araştırmada kullanılan veriler; doküman analizi, görüşme ve saha araştırması yöntemleri ile elde edilmiştir.

3. Araştırma Sahası

3 Şubat 1920 ile 8 Şubat 1921 tarihleri arasında gerçekleşen Antep Savunması süresince meydana gelen muharebeler ile Antep Savunmasına ait belgelenebilen ve somut maddi izlerin olduğu mekânlar, araştırma sahasının sınırlarını doğrudan belirlemektedir. Araştırma sahası genel hatlarıyla Gaziantep il sınırları içerisindeki alanlardan ibaret olmakla birlikte, Kilis-Antep Yolu üzerinde çatışma ve olayların meydana geldiği Kilis il sınırları içerisinde kalan Acar köyü, Kızılburun ve Dazburun tepeleri, Polatbey (Cercik) köyü, Ceritler (Kantara) köyü, Yavuzlar (Til Habeş) beldesini kapsamaktadır (Şekil 1).

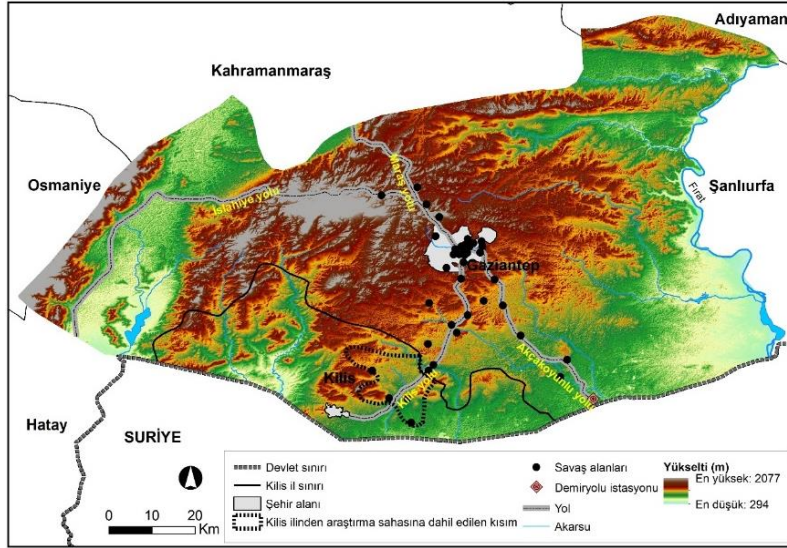


Şekil 1: Araştırma sahasının konumu

Kurtuluş Savaşı öncesine kadar Osmanlı Devleti idaresi altında olan Antep, 1908 (hicri 1326) tarihli Halep Vilayet Salnamesi'ne göre, Halep sancağına bağlı bir kaza konumundaydı.

Antep kazasının bünyesinde, 8 nahiye ve 207 köy yer almaktaydı (ORSAM, 2012, s. 39). TBMM hükümeti döneminde, Misak-ı Milli sınırları içinde 15 vilayet, 53 sancak (liva), 302 kaza ve 679 nahiye bulunmaktaydı. O dönem idari açıdan kaza olan Antep, Güney cephesi olarak adlandırılan Urfa, Kilis, Maraş ve Adana'nın kesişim noktasında ve Suriye'nin kuzey kısmına hâkim konumdaydı (GBHTD, 1966, s. 36).

Sahip olduğu topoğrafik özellikler açısından bakıldığında, dönemin Antep şehrinin plato sahası üzerinde kurulmuş olduğu görülmektedir. Antep Savunması süresince meydana gelen muharebe ve küçük çaplı çatışmaların önemli bir kısmı, şehrin etrafında yer alan Karataş, Kargasekmez, Sarımsaktepe, Aydınbaba, Mardintepe, Düztepe, Cünut, Acemkayası ve Hacıbaba gibi plato tepelerinde meydana gelmiştir. Kilis-Antep Yolu üzerinde meydana gelen çatışmalar ve oluşturulan savunma hatları Gaziantep Platosu üzerinde yer almaktadır. Çatışmaların yoğunlaştığı bir diğer yer olan Akçakoyunlu yolunun Oğuzeli ilçe merkezine kadar olan kısmı ovalık alanlardan geçer ancak Oğuzeli ile Antep şehri arasındaki kısım plato sahasına tekabül eder. Fransız birlikleri tarafından şehrin çevresindeki tepelerin tamamen işgal edilmesiyle kuşatılan Antep şehrine erzak ulaştırmak amacıyla yerel Türk güçleri tarafından kullanılan Maraş yolunun Dülükbaba Dağı haricindeki kısımları yine plato sahasından oluşur. Özetle belirtmek gerekirse, Antep Savunması'nın tamamına yakını plato sahası ile ovalık alan üzerinde cereyan etmiştir (Şekil 2).



Şekil 2: Araştırma sahasının genel topoğrafik görünümü

4. Antep Savunması'nın Tarihsel Gelişimi

Doğu sınırını Fırat'ın belirlediği Gaziantep, Kurtuluş Savaşı'nda "Güney Cephesi" adıyla anılan Urfa, Kilis, Maraş, Adana arasında ve Suriye'nin kuzey kısmına egemen konumda yer alır. İl, tarihte sınırları tam olarak belirlenmemiş Kilikya Bölgesi ile bereketli hilal olarak adlandırılan Mezopotamya'nın sınırları arasında kalan önemli tarım ve ticaret sahasıdır. Tarihi ticaret yolları ve zengin petrol yatakları üzerinde yer alan bu bölgeler, aynı zamanda Batı'nın Hindistan'a yani Asya'nın zenginliklerine ulaştıkları en kısa karayolu güzergâhını oluşturmaktaydı (GBHTD, 1966, s. 36). 1516 yılında Antep ile Halep arasında bir mevki adı olan Mercıdabık'ta yapılan savaşın ardından Osmanlı yönetimine geçen bu bölgeler, I. Dünya Savaşı öncesine kadar Osmanlı Devleti sınırları içerisinde kalırken, sömürgecilik politikası benimseyen İngiltere, Fransa, Almanya ve Rusya gibi güçlü devletlerin sürekli ilgi sahasıydı

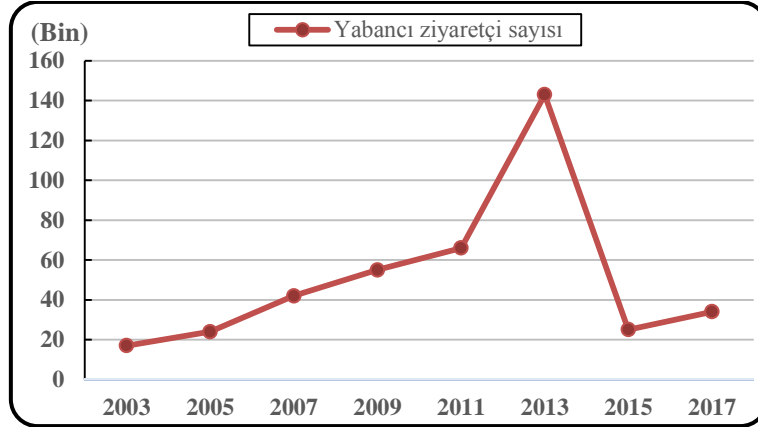
(Umar, 2004, s. 9-80). Almanların 20. yüzyıl başlarında başlattıkları Bağdat-Berlin Demiryolu projesi ile Ortadoğu ve Hindistan'a demiryolları ile ulaşılabilme imkânının Basra Körfezi'ne kadar gerçekleşme ihtimalinin belirmesi, bölgenin öneminin daha da artmasına neden oldu (Özyüksel, 1988, s. 23-26). Bağdat-Berlin Demiryolu'yla önemli iktisadi imtiyazlar sağlayan Almanya ile Basra-Hindistan ve Mısır'ı elinde bulunduran İngiltere'nin bölgedeki güç mücadelesi, I. Dünya Savaşı'nda aynı safta yer alan İngiltere ve Fransa'nın bölgeyi paylaşma konusunda uzlaşmalarına zemin hazırladı (Özyüksel, 1988, s. 200-207). 1916 yılında İngiltere ile Fransa'nın Leningrad (St. Petersburg)'da yaptıkları Sykes-Picot Antlaşması'yla Kuzey Suriye ve Kilikya bölgeleri Fransa'ya bırakıldı. Fakat I. Dünya Savaşı sonrasında Osmanlı Devleti ile İtilaf devletleri arasında imzalanan Mondros Mütarekesi'nin ardından, Sykes-Picot Antlaşması'nın şartlarına uymayan İngilizler, Adana-Maraş-Urfa ile birlikte Antep'i işgal ettiler (GBHTD, 1966, s. 37-43; Umar, 2004, s. 349-356). Şehre gelen işgal gücü, İngilizler haricinde, I. Dünya Savaşı sırasında Antep'ten ve Anadolu'nun çeşitli yerlerinden Suriye'ye göç ettirilmiş olan Ermenilerden oluşmaktaydı (GBHTD, 1966, s. 50; Ünler, 1969, s. 12). İngilizlerin, Sykes-Picot Antlaşması'na aykırı davranarak Suriye, Adana, Antep, Urfa, Maraş bölgesini işgal etmesi, Ortadoğu'nun paylaşımı konusunda Fransızlarla aralarında var olan anlaşmazlığın daha da büyümesine neden oldu. Fransızlar ise, Suriye ile Kilikya bölgesi ve yakın çevresinin kendilerine verilmesini talep etmekteydi ve söz konusu anlaşmazlığı uluslararası boyuta taşıyarak bu bölgelerden vazgeçmek istemediklerini gösterdiler. İngiltere, Fransa, İtalya ve ABD liderleri arasında yapılan müzakere neticesinde, Suriye ile Kilikya bölgesi ve yakın çevresinde İngiliz birliklerinin yerine Fransız birliklerinin geçmesi kararlaştırıldı. İki ülkenin anlaştıkları hususlar, ABD, İtalya, Japonya, İngiltere ve Fransa'nın katılımıyla düzenlenen konseyde görüşülerek karara bağlandı. Buna göre, 1 Kasım 1919'dan itibaren, İngilizler daha önce işgal ettikleri bu bölgelerden çekilecek ancak Musul ve Filistin toprakları İngilizlerde kalacaktı (Umar, 2004, s. 373-378). Tarihe "Suriye İtilafnamesi" adıyla geçen bu anlaşmayla (Akbiyık, 1990, s. 48; Umar, 2004, s. 376) İngilizler, 29 Ekim 1919'da Kilis'i ve 5 Kasım 1919'da Antep'i boşaltarak Fransızlara devretti (GBHTD, 1966, s. 57-61). Bu tarihten şehrin kurtarıldığı 25 Aralık 1921'e kadar geçen iki yılı aşkın süre boyunca Antep şehri ve yakın çevresi, Fransızların işgali altında kaldı (GBHTD, 1966, s. 288-292).

5. Bulgular

Araştırma konusunun temel dayanağını ve Ulusal Kurtuluş Savaşı'nın bir parçasını oluşturan Antep Savunması, Güney Cephesi'nde meydana gelen birçok muharebeyi ve olayı kapsamaktadır. Savaş alanları içerisine, Antep Savunması'nın başladığı 3 Şubat 1920 ile Fransızlar tarafından Antep şehrinin ele geçirilmesiyle sonlandığı 8 Şubat 1921 tarihleri arasında geçen olaylar ve bu olayların cereyan ettiği mekânlar dâhil edilmiştir. Çalışmada, belirtilen tarihlerdeki olaylar ve mekânlarla ilişkili olan ancak sonradan oluşturulan savaş alanları turizminin diğer çekiciliklerine de yer verilmiştir.

5.1. Antep Savunması Mirasının Gaziantep Turizmindeki Yeri Ve Önemi

Gaziantep'te turizmin başlangıcı konusunda kesin bir tarih belirlemek zor olsa da, ilk müze olması nedeniyle Gaziantep Arkeoloji Müzesi'nin açılış yılı dikkate alındığında, modern turizm hareketlerinin 1969 yılından sonra hız kazandığı söylenebilir. Mevcut olan diğer müzelerin % 80'ninden fazlasının 2000 yılı sonrasında açılması ilde turizmin yakın zamanlarda adından söz ettirmeye başladığını göstermektedir.



Şekil 3: Yabancı ziyaretçi sayısının yıllara göre dağılımı

Kaynak: TÜİK verilerinden yararlanılarak oluşturulmuştur.

Turizmin gelişimi ziyaretçi sayısı bazında değerlendirildiğinde, 2000’li yılların başında 20 bin olan yabancı ziyaretçi sayısının 2013 yılında 143 bini bulduğu ancak Suriye’deki savaşın etkisiyle bu tarihten sonra hızlı bir düşüş gösterdiği görülmektedir (Şekil 3).

Antep Savunması esnasında yaşanan olayların meydana geldiği sahalardan haricindeki turizm çekiciliklerinin oluşturulduğu tarihler dikkate alındığında, ilde savaş alanları turizm hareketlerinin yakın zamanlarda başladığı söylenebilir. Örneğin 1935 yılında oluşturulan şehitlik günümüzdeki hâline 2004’te getirilirken, Şehitler Abidesi 1998’de, Şahinbey Anıt Mezarı 2000’de, Ali Şefik Özdemir Bey Anıtı 2011’de yaptırılmış ve Gaziantep Savaş Müzesi (günümüzdeki Şahinbey Millî Mücadele Müzesi) ise 2007 yılından açılmıştır.

6 Şubat 1921’de TBMM tarafından şehre “Gazilik” unvanı verilmesi ve 2008’de ilin İstiklal Madalyası ile ödüllendirilmesinin yanı sıra, Antep Savunması’nın gerçekleştiği mekânlar, şehitlik, savaş kahramanları adına oluşturulan anıt ve anıt mezarlar, Antep Savunması temalı müzeler, savaş döneminden izler taşıyan tarihî konaklar, dinî yapılar, hanlar ve tarihî mahalleleriyle Gaziantep, zengin bir mirasa sahiptir. Örneğin, Antep Savunması’na tamamen veya kısmen yer verildiği tespit edilen müze sayısının beşi bulması ve bu mirasın bir kısmının sergilendiği yerlerden olan Şahinbey Millî Mücadele Müzesi ile Gaziantep Kahramanlık ve Panorama Müzesi’nin ziyaretçi sayıları, turizm talebinin büyüklüğü açısından dikkat çekicidir (Tablo 1).

Tablo 1: Gaziantep’te yer alan Antep Savunması temalı müzelerin yıllara göre aldıkları ziyaretçi sayıları²

Müzeler	Yıllara göre ziyaretçi sayıları (bin)					
	2008	2010	2012	2014	2016	2018
Şahinbey Millî Mücadele Müzesi	245.2	251.4	209.3	T	T	140.7
Gaziantep Kahramanlık ve Panorama Müzesi	-	208.4	144.2	T	230.3	302.7
Bayazhan Kent Müzesi	-	62.4	19.6	23.7	18.0	10.5
Gaziantep Kültür Tarihi Müzesi	-	-	-	-	4.8	5.2
Atatürk Anı Müzesi	-	-	-	59.1	36.2	67.4

Kaynak: Müzelerin bağlı buldukları kurumlardan alınan istatistikî verilerden oluşturulmuştur.

² T: Tadilatla

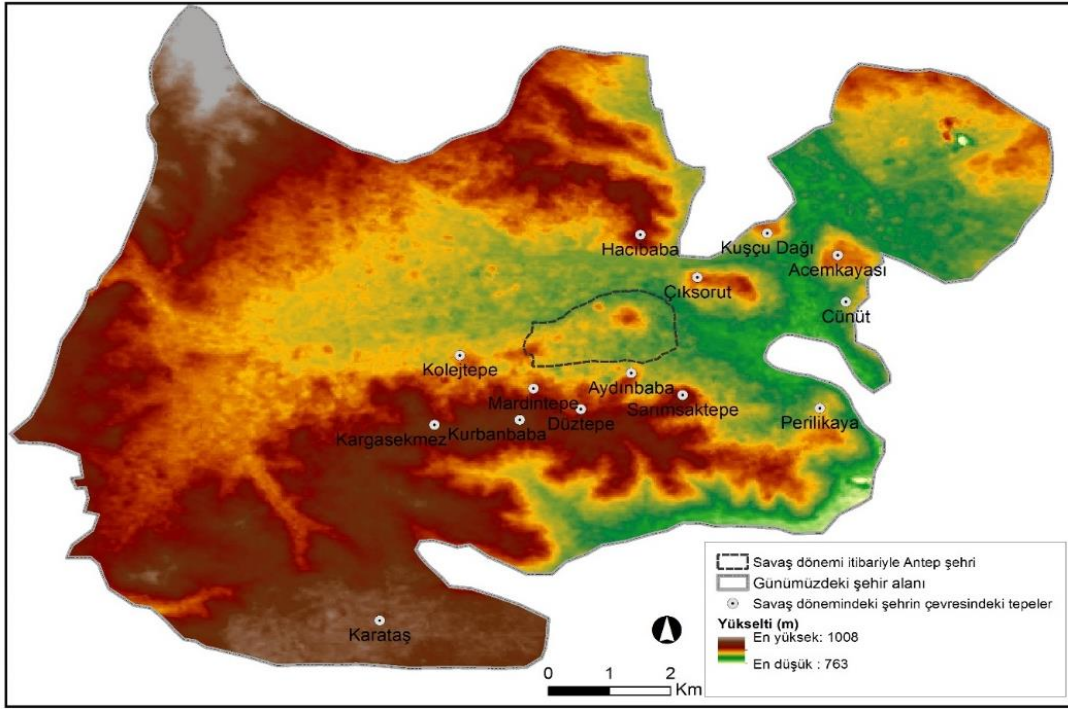
5.2. Gaziantep Şehri ve Yakın Çevresindeki Savaş Alanları

Fransız birliklerinin Antep şehrinde yer alan garnizonlarına erzak taşımak için kullandıkları Kilis ve Akçakoyunlu yolu, şehri ele geçirmek amacıyla şehir içinde ve şehrin yakın çevresindeki plato tepelerinde Antep Kuvayı Milliye güçleri ile girdikleri muharebelerin meydana geldiği mekânlar, savaş alanları turizminin temel çekiciliklerini oluşturmaktadır.

Gaziantep şehri, Antep platosu üzerinde kurulup gelişen bir yerleşim yeridir. Bugün yoğun yerleşime sahne olan Hacıbaba, Çıksorut, Perilikaya, Sarımsaktepe, Aydınbaba, Düztepe, Mardintepe, Kolejtepe, Kurbanbaba ve Kargasekmez tepeleri, Antep Savunması yıllarında şehri çevreleyen ve ona hâkim konumda yer alan plato tepeleriydi (Şekil 4).

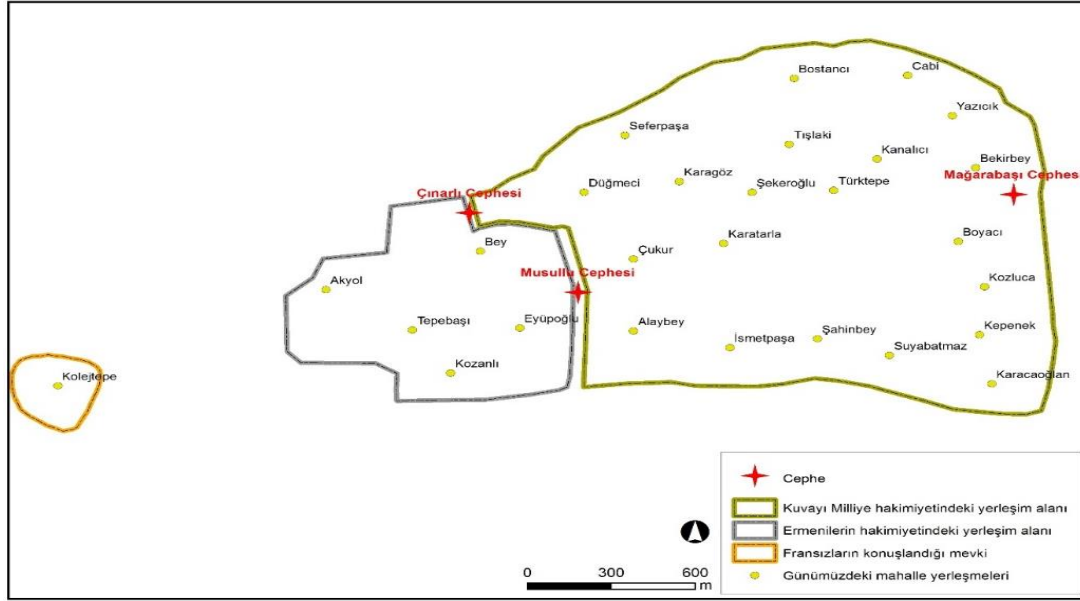
Günümüzde Gaziantep il merkezini ikiye ayıran Sacır suyu, savaş yıllarında şehrin kuzey yönündeki doğal sınırını oluşturmaktaydı. Dolayısıyla Sacır'ın ayırdığı sahanın kuzey kısmı yani bugünkü Şehitkâmil ilçe merkezinin bulunduğu saha genel itibariyle dönemin şehir yerleşmesinin dışında kalmaktaydı. Konumu itibariyle kuzeyde bulunan Dülükbaba, Hacıbaba, Kuşçu Dağı gibi tepeler, Adana-Maraş-Adıyaman'la ulaşımı sağlayan yollara hâkim olmakla birlikte, güneydeki tepeler kadar şehir savunmasında stratejik öneme sahip değildi. Ancak dışardaki birliklerin kuşatma altında bulunan şehir içindeki Antep Kuvayı Milliye birliğiyle bağlantı kurmasında kuzeydeki tepelerin konumundan yararlandı. Sacır'ın ayırdığı sahanın güney kısmında Gaziantep Kalesi ve çevresinde gelişen şehrin eski yerleşim yeri yer alır. Bu nedenle savaş yıllarında güneydeki tepelerin şehir savunmasına etkisi kuzeydeki tepelere kıyasla daha fazla oldu. Karataş, Kargasekmez, Kurbanbaba, Sarımsaktepe, Aydınbaba tepeleri, Kolejtepe- Tepebaşı-Kayacık-Bey mahallelerinde bulunan işgal güçleri için hayati önem arz etmekteydi. Şehrin doğusunda yer alan Perilikaya, Cünüt ve Çıksorut tepeleri, Fransızların şehre erzak ve cephane getirmede kullandıkları Akçakoyunlu yolunu denetim altında tutmada önemli konumdaydı. Plato tepelerinin stratejik öneminin farkına varan Fransızlar, şehri kuşatma altına almayı ancak şehri çevreleyen tüm tepelere hâkim olarak başarabildiler. Şehrin teslim olmasından Antep'in kurutulmasına kadar geçen bir yılı aşkın süre boyunca tepeler, Fransızların şehri ellerinde tutmak için kullandıkları birer gözetleme kulesi işlevi gördü.³

³ Tepelerin savaş dönemindeki konumunun ve öneminin analizinde; Abadi (1959), Bayaz (1994), Bozgeyik (1998), Canbakal (2009), Dai (1992), GBHTD (1966), Güllü (2009), Nureddin (1974), Pamuk (2009), Ünler (1969), Üzel (1952) adlı kişilerin ve kurumların eserlerinden faydalanıldı.



Şekil 4: Antep şehrinin eski yerleşim yeri ile şehrin yakın çevresindeki tepelerin konumu

Antep Savunması, esasında bir şehir savunmasıdır. Akçakoyunlu ve Kilis yolu üzerinde meydana gelen muharebeler veya olaylar, Fransızların şehirde yer alan üstlerine erzak-silah taşınması ve Kuvayı Milliye birliklerinin bunu engelleme çabalarının bir sonucuydu. Şehir içindeki savaş alanlarının önemini anlaşılabilmesi öncelikle Türklerin ve Ermenilerin yaşadıkları mahalleler ile Fransız birliklerinin konuştukları yerlerin bilinmesine bağlıdır. Çatışmalar başladığında doğal olarak her grup, savaş öncesinde buldukları yerleri elinde tutmaya çalıştı. Fransızlar, genel itibarıyla kendilerinden önce İngilizlerin işgal ettikleri Amerikan Koleji çevresine (Kolejtepe'ye) yerleştiler (Ünler, 1969, s. 11). Antep halkı, Antep Kalesi ve çevresindeki mahalleleri kapsayan şehrin doğu kısmına toplanmıştı (Ünler, 1969, s. 20-21; Canbakal, 2009, s. 37-53; Sarafian, 1957, s. 12'ye atfen Güllü, 2009, s. 27). Ermenilerin çoğunlukta olduğu Kayacık, Hayık Zımmiyan (Tepebaşı), Eyüpoğlu mahalleri, Ermenilerden oluşan bir birliğin kontrolü altındaydı (Çam, 2006, s. XXXV; Güllü, 2009, s. 63) ve şehrin batı kısmını oluşturmaktaydı (Sarafian, 1957, s. 12'ye atfen Güllü, 2009, s. 27). Antep Savunması ile ilgili araştırmacılar tarafından verilen bu bilgiler, Ermeni birliklerinin konum itibarıyla Fransızlar ile Türkler arasındaki tampon bölgede bulduklarını göstermektedir. Şehrin doğu kısmı (Türklerin bulunduğu bölge) ile batı kısmı (Ermenilerin ve Fransızların kontrolünde olan bölgeler) arasındaki sınır, genel hatlarıyla bugünkü Atatürk Bulvarı, Hürriyet ve İnönü caddelerinin uzandığı alana tekabül etmekteydi. Bu sınır, doğal olarak çatışmaların en şiddetli yaşandığı temas alanlarını oluşturmaktaydı. Şehir savunması süresince açılan Çınarlı, Musullu (Balıklı) cepheleri, bu sınır hattındaydı (Şekil 5).

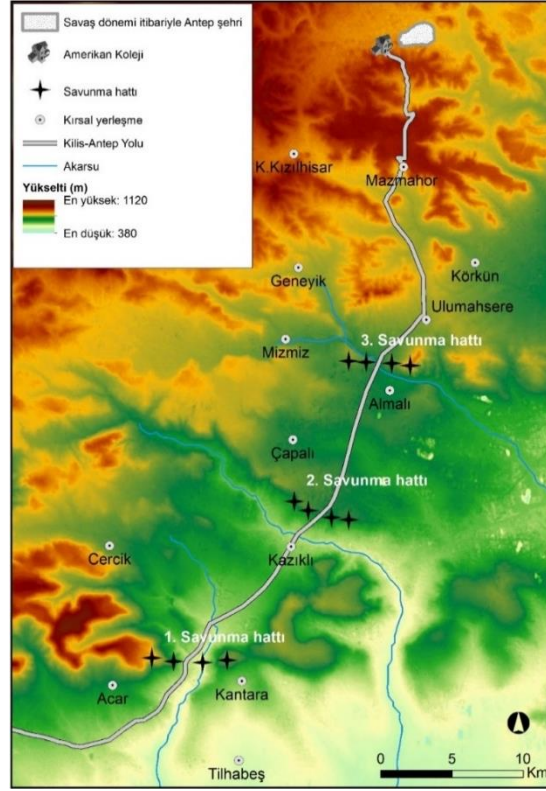


Şekil 5: Şehir içinde çatışmaların yoğun olarak yaşandığı cepheler

Kilis yolu üzerinde ilk çatışmalar başladığında, Kuvayı Milliye tarafından, şehir cephe adı verilen yedi bölgeye ayrıldı. Bunlar; Tabakhane, Şeyh Cami, Mağarabaşı, Şehreküstü, Aydınbaba, Musullu ve Çınarlı cepheleriydi (Bozgeyik, 1998, s. 28; GBHTD, 1966, s. 129; Ünler, 1969, s. 20-21). Savunma süresince tamamı Fransız bombardımanına maruz kalan cepheler içerisinde en şiddetli çatışmalar Çınarlı, Musullu ve Mağarabaşı'nda yaşandı (Abadi, 1959, s. 87; Bayaz, 1994, s. 96-97; GBHTD, 1966, s. 133-212; Nureddin, 1974, s. 54-55 ve 160-237; Ünler, 1969, s. 55-138; Üzel, 1952, s. 177-274).

5.3. Gaziantep Şehri Dışında Kalan Savaş Alanları

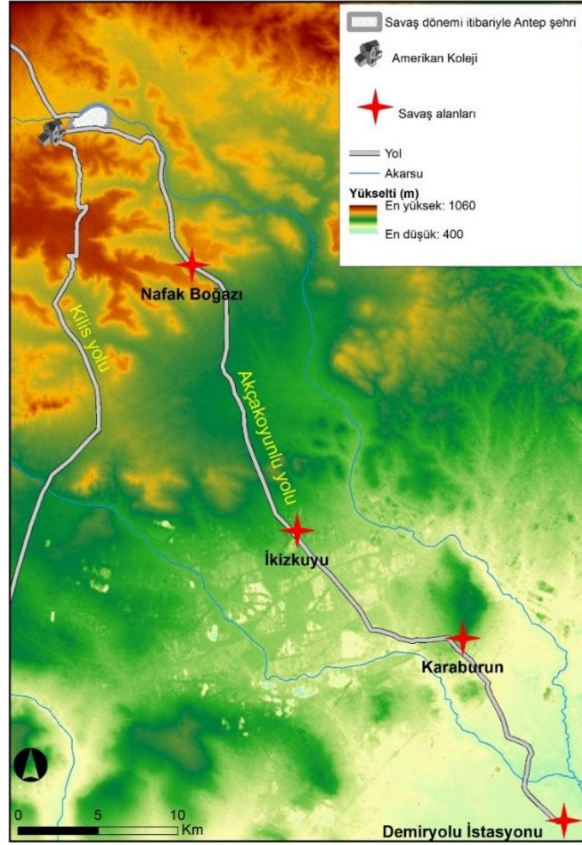
1920 yılının başlarından itibaren şehirdeki direnişi organize etmeye çalışan Antep Heyeti Merkeziyesi (Müdafaa-i Hukuk Cemiyeti) halkın Fransızlara yiyecek ve malzeme satışını yasaklayınca, Antep'te bulunan garnizonlarına erzak temin etmek isteyen Fransızların ikmal yollarını kullanma sıklığı arttı ve ilk başlarda Kilis yolunu kullandılar. Antep'in kurtuluşunun ikmal yollarının kesilmesiyle mümkün olabileceğine inanan şehrin ileri gelenleri, Fransızlara karşı Kilis yolunun yakınındaki köylerden gönüllü insanlar toplayarak şehir dışında bir Kuvayı Milliye birliği kurulmasına karar verdi. Birliğin organize hâle getirilmesi ve Fransızların Antep'e girişini engelleme görevi ise Şahinbey (asıl adı Mehmet Sait olduğu söylenen teğmen rütbeli eski bir asker)'e verildi (Dai, 1992, s. 37-38; Pamuk, 2009, s. 315; Ünler, 1969, s. 30). Şahinbey, iki aydan daha kısa bir sürede, Kilis yolunun tetkikini yaparak savunmaya elverişli yerler belirledi ve değişen şartlara bağlı olarak farklı köylerde Kuvayı Milliye karargâhları kurdu. Bu yol güzergâhı üzerinde Şahinbey'in belirlediği üç savunma hattı (Şekil 6) boyunca çatışmalar yaşandı. 28 Mart 1920 tarihinde Elmalı köyü köprüsü üzerinde Şahinbey'in şehit olmasıyla Kuvayı Milliye birliği büyük oranda dağılınca, yol Fransızların nakliye kollarının geçişine tamamıyla açıldı (Bozgeyik, 1998; Dai, 1992; Beşe, 2009; Nureddin, 1974; Üzel, 1952; Ünler, 1969). Kilis Yolu, Fransızların önem verdiği iki önemli ikmal yolundan biriydi. Bu nedenle Fransızlar, Kazıklı ve Ulumahsere (Zeytinli) köylerine karakollar kurdular (Abadi, 1959, s. 105-106; Ünler, 1969, s. 152).



Şekil 6: Kilis yolu üzerinde Şahinbey'in oluşturduğu savunma hatları

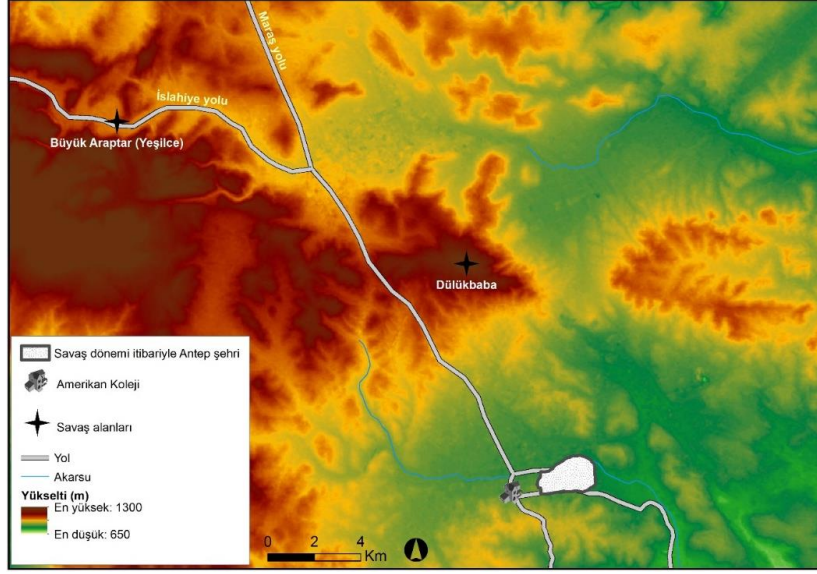
Fransız birlikleri 1920'lerin başlarında Urfa'dan ayrılmak zorunda kalınca, önce Karkamış İstasyonu'na ve oradan da Akçakoyunlu İstasyonu'na çekildiler (GBHTD, 1966, s. 118-121). Fırat'ın doğusundaki tüm birliklerin gelişiyile birlikte istasyonda büyük bir güç toplandı (Ünler, 1969, s. 65-66). Kilis yolu ve Urfa'da yaşanan gelişmelerin ardından erzak ikmali Akçakoyunlu üzerinden gerçekleştirilmeye başlandı (Çolakoğlu, 1991, s. 230; Güngör, 2004, s. 222; GBHTD, 1966, s. 150-155; Ünler, 1969, s. 61-66). Akçakoyunlu yolunun Nafak Boğazı'na kadar olan kısmı ovalık alandan geçmekteydi. Ayrıca Katma-Akçakoyunlu arasındaki demiryolu ulaşımının varlığı, bu yolun diğer bir üstün yönüydü ve genel hatlarıyla şu güzergâhlardan oluşmaktaydı; Akçakoyunlu İstasyonu, Asmacık köyü, Yona (Çaybeyi) köyü, Karaburun Tepesi, Yukarı Güneyse köyü, İkizkuyu ve Sazgın köyleri, Nafak Boğazı, Nurgana köyü, Salavat Yokuşu, Kolejtepe⁴ (Şekil 7). Bu güzergâh üzerinde en şiddetli çatışmalar ise; Akçakoyunlu İstasyonu, Karaburun, İkizkuyu ve Nafak Boğazı'nda meydana geldi (Abadi, 1959, s. 89-90; Bayaz, 1994, s. 387; Nureddin, 1974, s. 90-170; GBHTD, 1966, s. 121-213; Ünler, 1969, s. 66-134).

⁴ Abadi (1959), Bayaz (1994), Bozgeyik (1998), Nureddin (1974), GBHTD (1966), Ünler (1969), Üzel (1952) adlı kişilerin ve kurumların eserlerinden faydalanılarak Akçakoyunlu güzergâhı belirlenmiştir.



Şekil 7: Akçakoyunlu yolu üzerindeki başlıca savaş alanları

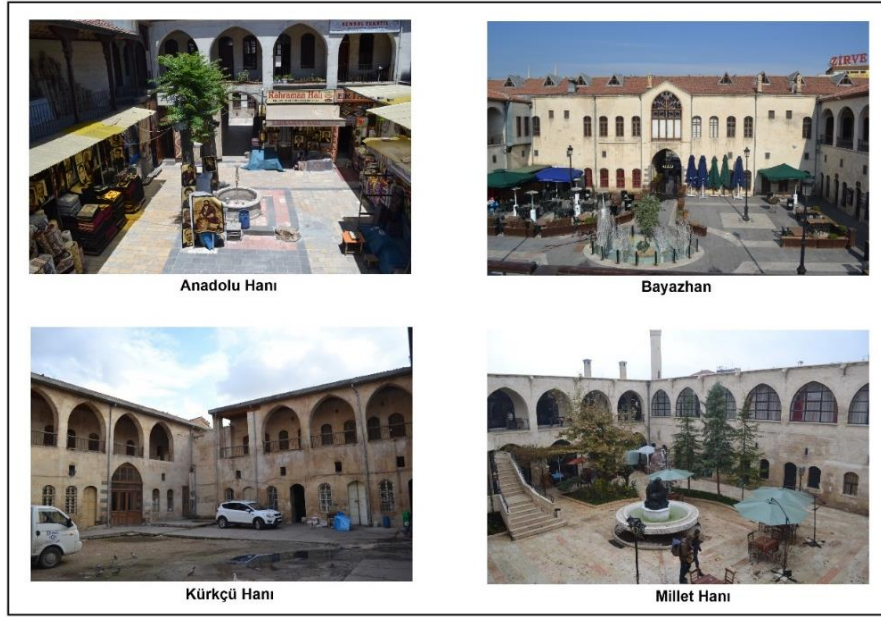
Antep şehrinin güneyindeki Akçakoyunlu yolu ile güneybatısındaki Kilis yolunu kontrol altına alan Fransız birliklerinin tam anlamıyla hâkimiyet kuramadığı yerler, şehrin kuzey ve doğusundaki bölgelerdi. Bu bölgeler, şehre yardım ulaştırmak amacıyla Türk birlikleri tarafından kullanılmaktaydı (Abadi, 1959, s. 56; GBHTD, 1966, s. 235; Güngör, 2004, s. 221-222; Ünler, 1969, s. 87). Ancak Fransızların tepelik alanları işgal ederek şehri kuşatma altına almak istemeleriyle birlikte, kuzeydeki yolların geçiş güzergâhı üzerinde yer alan Dülükbaba ile İbrahimli, Güce (Aktoprak mah.), Dülük, Sam ve Beylerbeyi yerleşim yerlerinde çatışmalar yaşandı. Türk birliklerini bu bölgelerden atmak amacıyla İbrahimli ve Sam köylerine Fransızlar tarafından defalarca baskın düzenlendi ve yağma olayları gerçekleştirildi (Güngör, 2004, s. 213-214; Nureddin, 1974, s. 138; Ünler, 1969, s. 81-82). Büyük Araptar (Yeşilce) köyünde ciddi bazı olaylar ve çatışmalar yaşandı (Bayaz, 1994, s. 49; Büyükoğlu, 2012, s. 101-102; Güngör, 2004, s. 86; Nureddin, 1974, s. 28-29; GBHTD, 1966, s. 84-128; Ünler, 1969, s. 28-38; Üzel, 1952, s. 23-24). (Şekil 8).



Şekil 8: Şehrin kuzeyindeki savaş alanları

5.4. Şehir İçinde Savaşa veya Savaşla İlişkili Olaylara Sahne Olan Tarihi Mekânlar

Savaş yıllarına tanıklık etmiş Bayaz (1994), Nureddin (1974), Ünler (1969) ve Üzel (1952)'in belirttiğine göre, şehir savunmasını yapan Kuvayı Milliye birliklerinin savaş süresince karşılaştıkları sorunlardan biri, onlarca askerin kalacağı ve hayvanlarını barındıracağı uygun bir konaklama yeri bulmanın zorluğu idi. Şehir dışındaki alanlarda, Yona (Çaybeyi) ile Keferdiz (Sakçağözü) ve Çapalı'da olduğu gibi, köy ağalarının kendilerine tahsis ettikleri konakları kullandılar. Şehir içinde ise, onlarca hanın varlığı sayesinde bu ihtiyaçları önemli oranda karşılanmaktaydı. Hanlar, çok odalı olduklarından erzak depolamaya ve barınmaya imkân tanımaktaydı. İnşasında kullanılmış olan kesme kireçtaşları, yangınlara karşı dayanıklı ve savunma yapmaya elverişliydi. Ayrıca, atların barınabileceği bir ahır ile geniş birer avluya sahiptiler (Fotoğraf 1). Antep Savunması'nın başlamasıyla hanların bir kısmı (Anadolu Hanı, Bayazhan, Kürkcü Hanı) Kuvayı Milliye birliklerinin karargâh merkezleri hâline dönüştürülürken, bazıları (Belediye Hanı ve Millet Hanı) savaş esirlerinin tutulduğu hapisane ve günümüzde varlığını devam ettirmeyen Sabun Hanı ise, Kuvayı Milliye birlikleri için savaş araç gerecinin üretildiği (İmalat-ı Harbiye Fabrikası'nın kurulduğu) yer olarak kullanıldı (Çam, 2006, s. 493-494; Enç, 2007, s. 79-81; Göğüş, s. 167, Nureddin, 1974, s. 84-208; Ünler, 1969, s. 50-143).



Fotoğraf 1: Antep Savunması sırasında Kuvayı Milliye tarafından çeşitli amaçlarla kullanılan hanların bazılarının görünüm

Günümüzde Gaziantep’te varlığını sürdürdüğü tespit edilen 21 hanın tamamına yakınının Antep Savunması sırasında önemli oranda tahrip olduğu tahmin edilmektedir. Savaş sonrasında Antep’teki Fransız garnizon komutanı Abadi (1959), şehrin genel görünümünü hakkında şu çarpıcı değerlendirmeyi yapmaktaydı: “Kasabanın havası cereyan eden muharebeler nedeniyle değişti. Ne bir ağaç ne de bir sayfiye var. Amerikan Koleji top mermileriyle delik deşik olmuş, Türk hastanesi yıkılmış, Türktepe bir harabe yığınınna dönmüştür. Ortada kalan yalnızca Amerikan Hastanesiyle birkaç Ermeni mahallesiydi.”

Antep Savunması’nda ön plana çıkan mekânlardan bir diğeri, Antep halkının savaşla ilgili önemli kararlar aldıkları yerler olan camilerdi. Bu kararlar, halkın tamamına yakınının katılımıyla yapılan oylamada ortaya çıkan sonuca göre alınmış ve çok sayıda insanın katılımına uygun mekân olarak cami avluları seçilmişti. Karatarla Camii’nin avlusunda, Fransızların aylardır sürdürdükleri bombardımanın ardından dayatmaya çalıştıkları teslim şartnamesi görüşüldü. Bağımsızlık isteyenler ile Fransız himayesinin kabulünden yana olan iki grup arasında yaklaşık iki saat süren tartışmanın ardından bağımsızlık düşüncesi ağır bastı ve şehrin savunulması gerektiğine karar verildi (Dai, 1992, s. 78; Nureddin, 1974, s. 105; Pamuk, 2009, s. 235-237; Ünler, 1969, s. 78-79; Üzel, 1952, s. 132-133). Antep Savunması’nın ardından savaşın sona erdirilmesi ve şehrin Fransızlara teslim edilmesi kararı ise yine bir cami (Şeyh Fethullah avlusunda alındı (Beşe, 2009, s. 326; Ünleri 1969, s. 148-149; Üzel, 1952, s. 314).

Savaşlarda en fazla ihtiyaç duyulan hizmetlerin başında sağlık gelmektedir. Çatışmalarda gerçekleşen ciddi yaralanmalar ile gıda yetersizliğinin ve sığınak olarak kullanılan mekânların insan sağlığına uygun olmayan fiziksel koşullarının neden olduğu hastalıklar sebebiyle, savaş süresince hastanelere yoğun bir talep olur. Antep Savunması süresince ayakta kalan tek sağlık merkezi olan Amerikan Hastanesi, Ermenilerin işgali altında bulunan Tepebaşı mahallesinde yer almaktaydı ve dolayısıyla sadece Ermeniler ile Fransızlara hizmet vermekteydi. Sorun, halk arasında “Şih Camii” olarak bilinen Şeyh Fethullah Camii’nin ihtiyaçlar doğrultusunda harp hastanesine dönüştürülmesiyle çözüldü. Fakat bir süre sonra cami

avlusunun da yetersiz kalmasıyla, yakın çevresindeki bütün evler hastanenin birer ünitesi hâline getirildi. Savaş süresince hastaneye binlerle ifade edilen sayıda yaralı ve hasta getirildi. Bunlardan biri de, Sarımsaktepe’de yaralandıktan sonra Şeyh camisinde oluşturulan hastaneye getirilip burada şehit düşen, Karayılan’dır (Bozgeyik, 1996, s. 119; Bozgeyik, 1998, s. 125; Dai, 1992, s. 49; Güzelbey, 1992, s. 157; Nureddin, 1974, s. 31; Ünler, 1969, s. 50-88). Mezar taşında asıl adının Molla Mehmet olduğu belirtilen Karayılan’ın mezarı günümüzde bu caminin avlusunda yer almaktadır.

Yukarıda belirtilenlerin haricinde camiler, savaş süresince savunma ve gözetleme yapmaya imkân tanıyan minareleri nedeniyle Fransızların ve Ermenilerin hedefi hâline gelen mekânlar oldu. Günümüzde, Ömeriye camisinin minaresinde Antep Savunması’ndan kalan kurşun izlerini görmek mümkündür.

Görkemli ve korunaklı yapılarıyla kiliseler, Antep Savunması’nda farklı amaçlarla kullanılan mekânlar arasındadır. Çınarlı Cephesi, Ermenilerin inşa ettirdiği Kendirli Kilisesi’nin kuzey-kuzeydoğuya bakan kısmında meydana gelmiş ve Türk birlikleri tarafından “Arıburnu” olarak adlandırılan muharebede bu kilise Fransız birlikleri tarafından kullanılmıştır (Abadi, 1959, s. 87; Güngör, 2004, s. 224; Nureddin, 1974, s. 160-166; GBHTD, 1966, s. 212; Ünler, 1969, s. 89-92; Üzel, 1952, s. 177-178). Bozgeyik (1996), kilisenin dış kısmında Çınarlı cephesindeki çatışmaya ait kurşun izlerinin olduğundan bahsetmektedir. Nitekim günümüzde, bu kurşun izlerine kilisenin doğuya bakan dış cephesinde rastlanmaktadır. Kendirli Kilisesi genel itibariyle kesme kireçtaşından üç katlı olarak inşa edilmiştir. Kesme kireçtaşına göre daha dayanıklı bir yapı malzemesi olması nedeniyle nemli zemin kısımlarında ve giriş kapılarının üzerindeki kemerli kısımlarda bazalt kullanılmıştır. Küçük çaplı bazı onarım çalışmalarının ardından 2013 yılı itibariyle zemin katının bir kısmı Kendirli Gazi Kültür Merkezi adı altında ziyaretçilere açılmıştır.

Savunma boyunca yıkılan yapıların toplamına dair bir sayı belirtmek son derece güçtür. Sadece Fransız bombardımanının yoğun olduğu 23-29 Mayıs 1920 tarihleri arasındaki bir haftalık sürede 35 hane, 1 okul, 1 cami, 1 dükkân, 1 un fabrikası, Hükümet Konağı’nın da dâhil olduğu 5 hanla birlikte toplam 44 yapının harabeye döndüğü belirtilmektedir (Nureddin, 1974, s. 72-73). Bu nedenle, diğer tarihî yapılarla birlikte Antep konakları da, Antep Savunması’ndan günümüze kalan “gazi binalar” (Bozgeyik, 1996, s.73) olarak nitelendirilmiştir. Kireçtaşından yapılan ve çoğu varlıklı ailelere ait olan konaklar, genel itibariyle 19. yüzyıl sonu ile 20. yüzyıl başlarında inşa edilmiştir (Atalar, 2004, s. 7). Günümüzde bu konaklardan bazıları kültür ve sanat merkezine (Cenanilerin konağı, Metin Sözen evi), bazıları konaklama tesisine (Zeynep Hanım konağı, Hıdıroğlu konak, Asude Konak) ve diğer bir kısmı ise müzeye (Emine Göğüş, Hasan Süzer) dönüştürülmüştür.

Şehir içinde savaşa veya savaşla ilgili olaylara sahne olan bir diğer mekân, Amerikan müesseseleriydi. Bunlardan biri olan Amerikan Koleji (Merkezi Türkiye Koleji), dönemin şehrine güneybatı yönünden hâkim konumda bulunan bir tepe üzerine inşa edilmişti. Konumu ve sahip olduğu imkânları nedeniyle kolej binası ve çevresi ilk olarak 17 Aralık 1918’de Antep’e giren İngilizler tarafından kışla hâline getirilerek kullanıldı (Barlas, 2004, s. 25). Onların bölgeden çekilmesinin ardından Fransızlar tarafından karargâh merkezi hâline getirildi (Abadi, 1959, s. 55; Nureddin, 1974, s. 91-170; GBHTD, 1966, s. 128-203; Ünler, 1969, s. 316). Bu nedenle İbrahimli tarafında konuşlanan Türk topçu birliğinin yoğun bombardımanına maruz kaldı ve zarar gördü (Abadi, 1959, s. 55-60; Enç, 2007, s. 125). Kolejden geriye, okul

olduğu tahmin edilen üç katlı bir bina kaldı (Fotoğraf 2). Amerikalı doktorlar tarafından Türk halkıyla yakınlaşma aracı olarak kurulan Amerikan Hastanesi ise, savaş süresince Fransızların ve Ermenilerin sağlık hizmetinden faydalandığı bir mekân oldu (Barlas, 2004, s. 13-25).

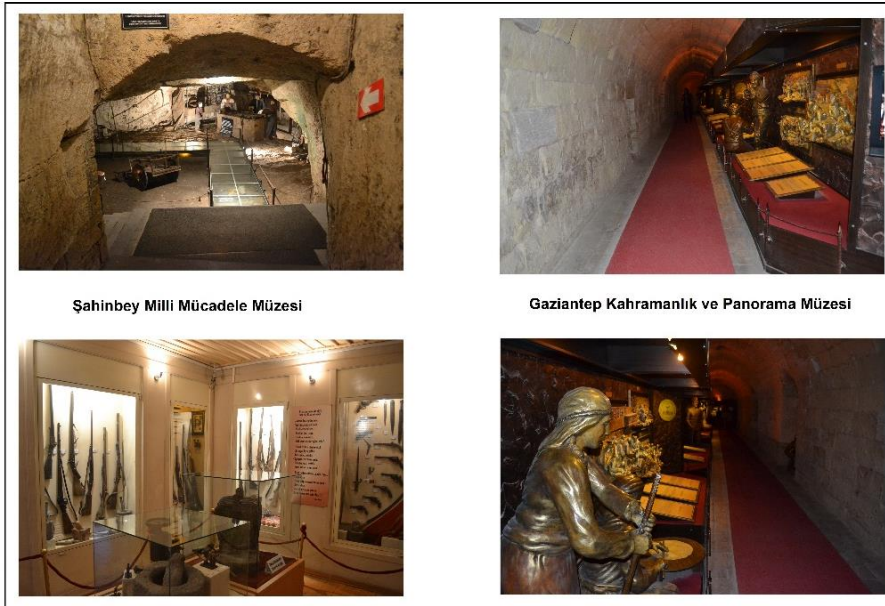


Fotoğraf 2: Amerikan Koleji'nden geriye kalan yapıdan bir görünüm

5.5. Günümüzde Oluşturulan Antep Savunması Temalı Turizm Çekicilikleri

Antep Savunması'ndan kalan savaş alanları ve savaşla ilişkili olaylara sahne olan tarihî mekânların haricinde sonradan oluşturulan Antep Savunması temalı müzeler (Fotoğraf 3), anıtlar ve anıt mezarlar ile kurtuluş yıldönümü etkinlikleri, savaş alanları turizminin önemli çekiciliklerini oluşturmaktadır.

İlde savaş alanları turizmine olan ilginin somut göstergelerinden birini müzelerin ziyaretçi sayıları oluşturmaktadır. Turizm talebinin büyüklüğü açısından veriler incelendiğinde, Şahinbey Millî Mücadele Müzesi ile Gaziantep Kahramanlık ve Panorama Müzesi'nin ziyaretçi sayılarının 100 binin çok üzerinde olduğu görülmektedir (Tablo 1). Antep Savunması'na kısmen yer veren Bayazhan Kent Müzesi, Gaziantep Kültür Tarihî Müzesi ve Atatürk Anı Müzesi ise ziyaretçi sayısı az olmasına rağmen savaş alanları turizminin birer çekiciliğini oluşturmaları sebebiyle önem arz etmektedir.



Fotoğraf 3: Antep Savunması temalı müzelerden bir görünüm

Savaşlarda hayatını kaybedenlerden bazıları adına anıtlar ve anıt mezarlar yaptırılırken, büyük çoğunluğu adsız kahramanlar olarak hatırlanır. Örneğin Antep Savunması kahramanlarından Şahinbey'in adı bir merkez ilçe ile çok sayıda yerleşim yerine verilirken, adına ise Kilis yolu üzerinde şehit düştüğü yerin yakınında bir anıt mezar yaptırılmıştır. Antep Savunması süresince şehit verilen 6 bini aşkın kişiye atfen ise sokaklara Adsız Kahramanlar ve Adsız Şehitler adı verilmiştir (Uzun ve Uzun, 2019, s. 10). 2004 yılında bugünkü hâline getirilen şehitlik ile Şehreküstü Şehitler Anıtı, vatan için şehit düşenleri temsilen inşa edilmiştir. Çınarlı Cephesi'nin bulunduğu yere inşa edilen Şehitler Abidesi, Mağarabaşı Cephesi'ni temsilen yaptırılan Mağarabaşı Anıtı, mahalli kahraman Karayılan'ın şehit düştüğü çatışmayı hatırlatan Sarımsaktepe Taarruzu Anıtı, şehir savunmasını başlatan gelişmelerden birini oluşturan bir olayın mümessili Şehitkâmil ve annesi adına dikilen anıt, Doğurcun Değirmeni'nde Fransız birlikleri tarafından kurşuna dizilen 14 çocuğun anısına dikilen 14 Şehit Anıtı, kent kimliğinin mekâna yansımalarının birer sembolü olarak günümüzün savaş alanları turizm çekiciliklerini oluşturmaktadırlar (Fotoğraf 4).



Fotoğraf 4: Antep Savunması'nda şehit düşenler adına oluşturulan birkaç anıt ve şehitlikten bir görünüm

5.6. Savaş Alanları Turizminin İlerdeki Başlıca Sorunları

Zengin mirasa rağmen ilin savaş alanları ile ilgili bazı önemli turizm sorunları bulunmaktadır. Anıtlardan bir kısmının olayın geçtiği yerlerden ziyade şehirdeki kavşak ve meydanlara inşa edilmesi, savaşın cereyan ettiği mekânların adlarında yapılan değişiklikler, muharebelerin geçtiği şehir çevresindeki tepelerde seyir yerlerinin noksanlığı, savaşlara sahne olan tarihî mekânların turizm amacı dışında kullanımı, savaş alanlarının turizme açılması için gerekli düzenlemelerin yapılmamış olması, çekiciliklerin bulunduğu yerlerde bilgilendirme levhaları ve harita eksikliği, turizm çekicilikleriyle ilgili başlıca sorunları oluşturmaktadır. Turizm alanında faaliyet gösteren kamu kurumları arasındaki eşgüdüm eksikliği, tarihî mekânların bulunduğu yerlerde yaşanan park yeri sorunu, yabancı ziyaretçiler ile halk arasındaki iletişim (dil) sorunu, sahada tespit edilen diğer başlıca turizm sorunlarıdır.

6. Sonuç ve Öneriler

Fransız birliklerinin Antep şehrinde yer alan garnizonlarına erzak ulaştırmak için kullandıkları yollar ve şehirde hâkimiyet sağlamak için birer gözetleme kulesi işlevi gören şehrin eski yerleşim alanının çevresindeki plato tepeleri, şehir savunması süresince açılan Çınarlı, Musullu ve Mağarabaşı cepheleri, ilin başlıca savaş alanlarını oluşturmaktadır. Turizm alanında faaliyet gösteren kurumlar tarafından mekânsal düzenlemelerin yapılması gereken bu alanlar, ziyaretçilerin tecrübelerini arttırmalarına imkân tanıyacağı gibi, Türkiye’de toplumsal belleğin ve ulusal kimliğin gelişimi bağlamında değer taşımaktadır.

Şehir içinde yer alan tarihî mekânların birçoğu Antep Savunması’ndan birer anı taşımaktadır. Şehirdeki Kuvayı Milliye birlikleri tarafından kullanılan hanlar, Antep halkının savaşla ilgili önemli kararlar aldıkları yerler olan camiler, savaşın kurşun izlerinin görüldüğü kilise ile cami minareleri, gazi binalar olarak adlandırılan ve bazılarının Antep Savunması’nı konu edinen müze hâline dönüştürüldüğü konaklar, savaşla ilgili bazı olaylara sahne olan Amerikan müesseseleri, savaşta hayatını kaybedenler adına oluşturulan şehitlik-anıt mezar ve anıtlar, değerlendirilmesi gereken diğer önemli turistik çekicilikleri oluşturmaktadır.

Antep Savunması’ndan kalan mirasın, sürdürülebilir turizm ilkelerine uygun olarak kullanılması ve ilde turizmin gelişimine katkı sağlaması için bazı önemli düzenlemelere ihtiyaç duyulmaktadır. Savaş alanlarında mekân organizasyonunun yanı sıra, mekânın anlam kazanabilmesi adına dikilen anıtlar ve bilgilendirme amaçlı görsellerin olayların geçtiği yerlere taşınması, müzelerin sağlanan gelirle varlığını sürdürebilir duruma getirilmesi, çatışmalara sahne olan şehrin yakın çevresindeki tepelerde bazı seyir yerlerinin oluşturulması, savaş alanlarının yer aldığı kırsal yerleşim yerlerinde yer alan tarihî konakların geleneksel konaklama tesislerine dönüştürülmesi, şehir içindeki tarihî mekânlara erişimi kolaylaştırmak amacıyla bazı yolların araç girişine kapatılması veya araçların park sorununun çözülmesi gerekmektedir. Turizm alanında faaliyet gösteren kamu kurum ve kuruluşları arasında eşgüdüm sağlanması, üniversite ve özel sektörle işbirliğine gidilmesi, turizmin sürdürülebilirliği ve rasyonel bir turizm planlaması adına elzem görülmektedir.

Tarih boyunca Anadolu topraklarında gerçekleşen birçok savaş nedeniyle Türkiye, savaş alanları turizmi alanında zengin bir mirasa sahiptir. Malazgirt Savaşı, Çanakkale Savaşı ve Kurtuluş Savaşı’nda muharebelerin ve savaşla ilgili olayların geçtiği mekânlar, Türkiye’nin değerlendirmesi gereken özgün turizm çekiciliklerini oluşturmaktadır. Savaş alanlarının turizme uygun hâle getirilmesi, mirasın korunması ve turizm geliri elde etme haricinde toplumsal bellek ve ulusal kimliğin gelişimi bağlamında da önemlidir. Bu nedenle ilde savaş alanları turizminin gelişimi sadece Gaziantep’e değil, aynı zamanda ülkeye büyük katkılar sağlayacaktır.

Kaynaklar

- Abadi, M. (1959). *Türk Verdünü Gaziantep* (A. N. Ünler & Ş.S. Yener & Ö.A. Aksoy, Çev.). Gaziantep: Gaziantep Kültür Derneği Yayınları.
- Akbıyık, Y. (1990). *Milli Mücadelede Güney Cephesi* (Kaynak Eserler Dizisi: 43). Ankara: Kültür Bakanlığı Yayınları.
- Alyılmaz, C. (2015). Türk Dünyası Vatandaşlığına Doğru. *Uluslararası Türkçe Edebiyat Kültür Eğitim (TEKE) Dergisi*, 4 (1), 69-76.

- Atalar, A. (2004). *Osmanlı Dönemi Antep Evleri*. İstanbul: Merinos Halı A.Ş. Kültür Hizmet Yayını.
- Barlas, U. (2004). *Gaziantep Tıp Tarihi ve Kültür Tarihi Araştırmaları*. İstanbul: Hilmi Barlas Eğitim Vakfı Yayınları.
- Bayaz, H. (1994). *Antep Savunması Günlüğü*, İstanbul: Cem Yayınevi.
- Beşe, İ. (2009). *İşgalden Kurtuluşa Kilis Aralık 1918-1921*. Ankara: (Yayınevi bilinmiyor).
- Bozgeyik, B. (1996). *Her Yönüyle Gaziantep*. Gaziantep: Gaziantep Şehitkâmil Belediyesi Kültür Müdürlüğü Yayınları.
- Bozgeyik, B. (1998). *İstiklal Harbinde Gaziantep* (3. Baskı). Gaziantep: Gaziantep Şehitkâmil Belediyesi Kültür Müdürlüğü Yayınları.
- Büyükoğlu, Y. (2012). *Milli Mücadele Döneminde Güneydoğu Anadolu*. Bursa: Ekin Basım Yayın Dağıtım.
- Canbakal, H. (2009). *17. Yüzyılda Ayntab* (Z. Yelçe, Çev.). İstanbul: İletişim Yayınları.
- Çam, N. (2006). *Türk Kültür Varlıkları Envanteri: Gaziantep 27*. Ankara: Atatürk Kültür Dil ve Tarih Yüksek Kurumu Türk Tarih Kurumu Yayınları.
- Çolakoğlu, Ş. (1991). *Kilis Direniş-Kurtuluş ve Sonrası*. Ankara: (Yayınevi bilinmiyor).
- Dai, A. (1992). *Olaylarla Gaziantep Savaşı*. Gaziantep: Gaziyurt Matbaası Basımı.
- Doğanay, H. ve Zaman S. (2013). *Türkiye Turizm Coğrafyası* (4. Baskı). Ankara: Pagem Akademi Yayınları.
- Doğaner, S. (2006). Savaş ve Turizm: Troya ve Gelibolu Savaş Alanları. *Türk Coğrafya Dergisi*, 46, 1-21.
- Elban, M. (2015). Tarih Eğitimi ve Vatanserverlik Üzerine Bazı Düşünceler. *Uluslararası Türkçe Edebiyat Kültür Eğitim (TEKE) Dergisi*, 4 (3), 1302-1319.
- Enç, M. (2007). *Selamlık Sohbetleri*. İstanbul: Ötüken Neşriyat A.Ş. Yayınları.
- Göğüş, M.O. (Basım tarihi bilinmiyor). *İlk İnsanlardan Bugüne Çeşitli Yönleriyle Gaziantep*. (Basım yeri bilinmiyor): Basım Cihan Ofset.
- GBHTD (T.C. Genelkurmay Başkanlığı Harp Tarihi Dairesi). (1966). *Türk İstiklal Harbi (TİH) Güney Cephesi* (IV. Cilt). Ankara: Genelkurmay Başkanlığı Harp Tarihi Dairesi Resmi Yayınları.
- Güllü, R.E. (2009). *Osmanlı'dan Cumhuriyet'e Gaziantep Ermenileri*. Yayımlanmamış Yüksek Lisans Tezi, İstanbul: İstanbul Üniversitesi Sosyal Bilimler Enstitüsü.
- Güngör, M.B. (2004). *Antep Harbi*. İstanbul: Eren Yayıncılık.
- Güzelbey, C.C. (1992). *Gaziantep Camileri Tarihi*. Gaziantep: Türk-İslam Eğitim-Kültür ve Yardımlaşma Vakfı Yayınları.
- Hacıoğlu, N. ve Avcıkurt, C. (2008). Turistik Ürün-Turistik Ürün Çeşitlendirmesi ve Alternatif Turizm. Editör: Hacıoğlu, N. ve Avcıkurt, C. *Turistik Ürün Çeşitlendirmesi*. Ankara: Nobel Yayın Dağıtım.
- Hall, J., Basarın, V.J. and Lockstone-Binney, L. (2011). Pre-and Posttrip Factors Influencing the Visitor Experience at a Battlefield Commemorative Event: Gallipoli, A Case Study. *Tourism Analysis*, 16, 419-429.
- Lickorish, L.J. and Jenkins, C.L. (1997). *An Introduction to Tourism*. Oxford: Published by Butterworth-Heinemann.

- Miles, S.T. (2012). *Battlefield Tourism: Meaning and Interpretations* (PHD Thesis). University of Glasgow. Glasgow.
- Nureddin, L.M. (1974). *Gaziantep Müdafaası*. Gaziantep: Gaziantep Kültür Derneği Kitap ve Broşür Yayınları.
- ORSAM (Ortadoğu Stratejik Araştırmalar Merkezi). (2012). *Osmanlı Vilayet Salnamelerinde Halep*. Editör: Eroğlu, C., Babuçoğlu, M., Köçer, M., Ankara: ORSAM Kitapları.
- Özgüç, N. (2007). *Turizm Coğrafyası*. İstanbul: Çantay Kitabevi.
- Özyüksel, M. (1988). *Osmanlı –Alman İlişkilerinin Gelişim Sürecinde Anadolu ve Bağdat Demiryolları*. İstanbul: Arba Yayınları.
- Pamuk, B. (2009). *Bir Şehrin Diremişi: Antep Savunması*. İstanbul: IQ Kültür ve Sanat Yayıncılık.
- Prideaux, B. (2007). *Echoes of War: Battlefield Tourism*. Editor: Ryan, C., *Battlefield Tourism History-Place and Interpretation*. Amsterdam and Oxford: Published by Elsevier Ltd.
- Seaton, A.V. (1999). War and Thanatourism: Waterloo 1815-1914. *Annals of Tourism Research*, 26 (1), 130-158.
- Smith, V.L. (1998). War and Tourism An American Ethnography. *Annals of Tourism Research* 25 (1), 202-227.
- Umar, Ö.O. (2004). *Osmanlı Yönetimi ve Fransız Manda İdaresi Altında Suriye*. Ankara: Atatürk Kültür Dil ve Tarih Yüksek Kurumu Atatürk Araştırma Merkezi Yayınları.
- UNWTO (United Nations World Tourism Organization), *Tourism Highlights 2013 Edition*. Published by the UNWTO. <https://www.e-unwto.org/doi/pdf/10.18111/9789284415427>. Son erişim 20 Mayıs 2019.
- UNWTO (United Nations World Tourism Organization), *International Tourism Highlights 2019 Edition*. Published by the UNWTO. <https://www.e-unwto.org/doi/pdf/10.18111/9789284421152>. Son erişim 22 Ekim 2019.
- Uzun, E. ve Doğan Uzun, P. (2019). Antep Savunması'nın Gaziantep İli Yerleşme Adları Üzerindeki Etkisi ve Bu Etkinin Coğrafi Bilgi Sistemleri Tabanlı Mekânsal Analizi. *Türk Coğrafya Dergisi*, 72, 7-12.
- Uzun, E. (2014). *Savaş Alanları Turizmi Üzerine Coğrafi Bir Değerlendirme: Antep Savunması Örneği*. Yayımlanmamış Doktora Tezi, Erzurum: Atatürk Üniversitesi Sosyal Bilimler Enstitüsü.
- Ünler, A.N. (1969). *Türk'ün Kurtuluş Savaşı'nda Gaziantep Savunması*. İstanbul: Kardeşler Matbaacılık.
- Üzel, S. (1952). *Gaziantep Savaşı'nın İç Yüzü*. Ankara: Doğu Ltd O. Matbaası Basımı.
http://ftpmirror.your.org/pub/wikimedia/images/wikipedia/tr/8/89/Waterloo_Muharebesi.pdf.
Son erişim 20 Mayıs 2019.
- <https://biruni.tuik.gov.tr/ilgosterge/?locale=tr>. Son erişim 20 Mayıs 2019.

Extended Abstract

Today, countries have promoted their accommodation facilities, access, infrastructure services, and tourism attractions and turned towards increasing their shares from tourism due to the economic value it has reached and the cultural and political effects it has created. Turkey, one of the countries which wants to be at the top in this competition, wants to achieve the goals of benefiting from the multi-dimensional effects of tourism and increasing its tourism revenue and this depends on diversifying its tourism activities by providing security and increasing infrastructure services and also offering unique tourism attractions such as battlefields in international tourism market. Due to many important battles that occurred in Anatolian territories throughout the history such as Trojan War, Malazgirt War, Dardanelles War, and Independence War, Turkey has a rich heritage of battlefields that could be utilized within the context of battlefield tourism. When this heritage is offered to tourism, it will carry value within the context of protection of cultural heritage and development of social memory and national identity apart from generating tourism revenue. The study which is carried out in line with this awareness aims at featuring the heritage belonging to Antep Defence which makes up one of the unique and outstanding aspects of Gaziantep in the field of tourism and making contribution to the development of tourism in the city by determining its tourism potential. During the stage of determining heritage tourism and tourism potential, numerical data belonging to some organizations working in the field of tourism and historical sources were referred and also Geographic Information System was used for transferring the distribution of battlefields on the map.

The battles that occurred during the Antep Defence and the places belonging to the Antep Defence that have tangible material traces and were documented directly define the borders of the research field. The research field roughly includes the areas located within the borders of the city of Gaziantep and also it involves Acar village, Kızılburun and Dazburun hills, Polatbey (Cercik) village Ceritler (Kantara) village, Yavuzlar (Til Habeş) town which organized the wars and events that occurred on Kilis-Antep main road and continued in the Antep Defence but which were located within the borders of Kilis after it became a city. When the research field is examined with regard to topographic features it has, it is viewed that the city of Antep in that period was founded on a plateau. A considerable part of the battles and small scale raids that happened during the Antep Defence occurred on the plateaus such as Karataş, Kargasekmez, Sarımsaktepe, Aydınbaba, Mardintepe, Düztepe, Cünut, Acemkayası and Hacıibaba located around the city. The wars that took place on Kilis-Antep main road and the defence lines built are located on Gaziantep Plateau. Another place where there were intense wars were on Akçakoyunlu road, a section of which goes through Oğuzeli city centre, passes through lowlands; however, a region between Oğuzeli and Antep province corresponds to a plateau. The sections of the Maraş Road except for Dülükbaşa Mountain which were used by the local Turkish forces to carry supplies to the city of Antep which was surrounded by the French troops with the occupation of the hills around the city consist of plateau areas. To sum up, nearly the whole Antep Defence took place on plateau area and lowlands.

The Antep Defence that comprises the basic foundation of the research topic and a part of the National Independence War consists of many wars and events that occurred in the Western Front. The battlefields included the events that occurred between February 3, 1920 when the Antep Defence started and February 8, 1921 when the French invaded the city and the places where these events took place.

The study also included other attractions of battlefield tourism that was developed later but was related to events and places on the specified dates. The main battlefields of the province during the city defence constitute the roads used by French troops to transport supplies to their garrisons in Antep city and the plateau hills around the ancient settlement of the city which serve as watchtowers to dominate the city, and Çınarlı, Musullu and Mağarabaşı front lines. These areas whose spatial organization needs to be done by the organizations operating in tourism field will not only provide opportunities for the visitors to gain experience but also will be valuable within the context of development of social memory and national identity in Turkey.

The city was given the honorary title of “Veteran” by the Grand National Assembly on February 6, 1921 and awarded with the War of Independence Medal in 2008. Moreover, many historical places in the city carry memories from the Antep Defence.

The other important tourism attractions that need to be evaluated include the inns used by the National Forces (Kuvayı Milliye) in the city, the mosques where the Antep people made important

decisions about the war, the churches and mosque minarets where the bullet traces of the war were seen, Antep mansions which were called veteran buildings and some of which were converted to museums about the Antep Defence, American institutions which witnessed some events related to the war, martyrdom –monumental tombs and monuments constructed on behalf of those who lost their lives in the war, and the celebrations of anniversary of its liberation.

Despite its rich heritage, the city has some important tourism-related problems about the battlefields. The main problems related to the tourism attractions constitute the construction of some of the monuments at the intersections and city squares rather than the places where the events took place, the changes made with the names of the places where the war occurred, lack of spots for view of city on the hills around the city where the battles took place, the use of the historical places that witnessed the battles apart from the purposes of tourism, lack of necessary regulations for opening the battlefields to tourism, and lack of information signs and maps in the places of tourism attractions. Lack of coordination between the public institutions in tourism field, parking problem in historical places, and communication problems (language) between foreign visitors and the native people are other major problems identified in the field.