

Küreselleşme Sürecinde Ekonomik Büyümenin İşsizlik Türleri Üzerindeki Etkisi

Musa Öztürk¹

Özet: İşsizlik bütün toplumların üstesinden gelmeye çalıştığı öncelikli ve önemli bir sorundur. İşsizlik, bir taraftan ülke ekonomisinin atıl kapasitede çalışıyor olmasını göstermesi diğer taraftan da psikolojik, sosyal, ekonomik ve politik yönler barındırıyor olması bakımından çok boyutlu bir kavramdır. Bu nedenle işsizlik ve etkileri çok farklı disiplinlerce sürekli incelenmektedir. Çalışma kapsamında, finansal liberalizasyon sonrasında Türkiye’de ekonomik büyümenin işsizlik türleri üzerindeki etkisi Okun Yasası ve istihdamsız büyüme hipotezi merkezinde incelenmektedir. Veriler Dünya Bankası veri tabanından derlenmiştir ve 1988-2018 yıllarını kapsamaktadır. İşsizlik oranları olarak; toplam, erkek, kadın, genç, genç-erkek ve genç-kadın verileri ele alınmaktadır. Değişkenler arasındaki nedensellik ilişkisi Hatemi-J ve E. Roca tarafından geliştirilen asimetrik nedensellik testiyle incelenmektedir. Elde edilen sonuçlara göre; içsel ve dışsal nedenlerden kaynaklanan ekonomik şoklar işsizlik serilerinde yapısal kırılmalara neden olmakta ve da histeri etkisinin ortaya çıkmasını sağlamaktadır. Değişkenler arasında asimetrik ilişki vardır. Ekonomik büyümenin artması, genel, genç ve kadın işsizlik oranlarında azalmaya neden olmaktadır ve Okun Yasası bu seriler için geçerlidir. Ekonomik büyümeden genel erkek ve genç erkek işsizlik oranları için istihdamsız büyüme yaklaşımı öne çıkmaktadır. Sonuç olarak; -diğer şeyler sabitken- Türkiye’nin bir taraftan histeri etkisini gidermek diğer taraftan da işsizlik oranlarını düşürmek için ekonomik büyümeyi destekleyici mahiyetteki makroekonomik politikalara yönelmesi gerektiği düşünülmektedir.

Anahtar Kelimeler: Okun Yasası, İstihdamsız Büyüme, Histeri Hipotezi, Asimetrik Nedensellik.

1. Giriş

Ülkeler arasındaki sınırların büyük ölçüde esnediği ve etkileşimin arttığı küreselleşme sürecinde yaşanan değişme ve gelişmeler uluslararası rekabetin artmasına neden olmaktadır. Küreselleşme, özellikle 1970’lerden itibaren Bretton Woods sisteminin terki, yaşanan petrol şokları ve sonrasında varılan Washington Uzlaşısı ile hızlanmıştır. Bu süreçte ulaşım, iletişim ve bilişim alanlarında yaşanan gelişmelerin de etkisiyle büyük çaplı dönüşümler meydana gelmiştir. Washington uzlaşısında alınan kararlar neticesinde neoliberal politikalar ‘küreselleşme’ üst başlığı altında sunulmuş ve böylece ülkelerin IMF, Dünya Bankası ve Dünya Ticaret Örgütü çizgisinde dışa açık ve serbest piyasa yanlısı olmaları güdülenmiştir.

Sosyoekonomik ve politik boyutları bulunan küreselleşme, sistemin mimarlarından olan Henry Kissinger tarafından (1999) “küreselleşme, ABD’nin dünya üzerindeki baskın rolünün diğer adıdır” şeklinde tanımlanmaktadır (Ritzer, 2011: 35-36). Ülkeler arasındaki rekabetin sahasının tanımlandığı bu süreçte, gelişmiş ülkeler ekonomik büyüme, azgelişmiş ve gelişmekte olan ülkeler de ekonomik büyüme ve kalkınma telaşına kapılmışlardır. Genellikle belirli bir sürede üretilen mal ve hizmet miktarının artması anlamında kullanılan ekonomik büyüme, toplumların yaşam standartlarının ve refah düzeyinin nicel olarak nasıl yüksel(til)eceği hakkındadır. İktisadi kalkınma ise gelişmenin sosyokültürel ve politik anlamda nitel yönlerini de içeren çok daha geniş kapsamlı bir kavramdır. İktisadi büyüme ile kalkınma kavramları arasında kalan ve ilişkinin seyri bakımından kritik öneme sahip olan kavramlardan biri işsizliktir.

Hâlihazırdaki istihdam edilenlerin toplam işgücünden az olması durumu olan işsizlik, ekonomik etkilerinin yanı sıra psikolojik, sosyolojik ve politik travmalara neden olabilmektedir. Bu nedenle başta ekonomik kalkınma yolundaki az gelişmiş ve gelişmekte olan ülkeler olmak üzere bütün ülkelerde yakından takip edilmektedir (Üzar ve

Akyazı, 2018: 464). İşsizlik yapısı ve özellikler bakımından açık ve gizli işsizlik olarak ikiye ayrılmaktadır. Açık işsizlik başlığı altında; arızı, yapısal, teknolojik, konjonktürel, mevsimsel, coğrafi ve mesleki işsizlik türleri yer almaktadır (Yıldız, 2014: 2-4). Bunlarla birlikte kent, kır, genç, yaşlı, kadın, erkek gibi açılardan da işsizlik verisi incelenmektedir. Ekonomik açıdan işsizlik, bir taraftan ülkenin kaynakları tam ve etkin kullanmadığının bir göstergesi olarak diğer taraftan toplam talepteki daralmayı göstermektedir.

Bu bakımdan işsizlik sorunu sadece işsizlerin değil bütün toplumun ve ülkenin sorunu olmaktadır. Bu nedenle iktisadi düşüncenin şekillenmesi sürecinde istihdam ve işsizlik konuları önemli roller oynamıştır. Klasik iktisadi düşüncenin mimarı olan A. Smith'in kendisinden önceki, zenginliği değerli maden stokundaki artış olarak gören Merkantilistler ve doğal düzeni savunan Fizyokratlara, itirazla ekonomik büyümeni iş bölüşümü ve uzmanlaşma ile gerçekleştireceğini ifade etmesi, ekonomik büyüme ve istihdam arasındaki teorik ilişkinin öncü göstergelerindendir. Smith'in ardılı olan Ricardo'da işgücü verimliliğindeki artışın tasarrufları ve tasarruflarında yatırımları ve dolayısıyla ekonomik büyümeyi sağlayacağını ifade etmesi, klasik düşünürlere göre değişkenler arasındaki ilişkinin yönü ve işleyişi hakkında fikir vermektedir. Klasiklerin serbest piyasa ile görünmez el koordinasyonuna olan güvenlerinin 1929 Büyük Buhranı karşısında aciz kalması, Keynes'in eksik istihdama yönelik politika setinin gündeme gelmesini ve makroekonomik müdahalelerle işsizlik oranlarının etkilenebileceği, böylece toplam talebin yönetilebileceği ve bununla çarpan etkisiyle yatırımları ve ekonomik büyümeyi sağlayacağı düşüncesini muteber hale getirmiştir. Post-Keynesyen yaklaşım sermaye stokundaki artışa odaklanırken Solowgil büyüme modeli nüfus ve teknolojik gelişmeleri işaret etmiştir. Nihayet içsel büyüme teorileri işgücünün eğitilmesi durumunda üretimde azalan verimler kanununun geçerli olmayabileceğini ve durağan durum dengesine tabi olmayan ekonomik büyümenin bu şekilde sağlanabileceğini işaret etmektedir (Takım, 2010: 1-2). Görül-

düğü üzere ekonomik büyüme ile işsizlik arasındaki ilişki iktisadi doktrinlerin temel tartışma ve ayrışma konusudur. Genellikle ekonomik büyümenin işsizlik oranını düşüreceği düşünülse de bu durum her zaman geçerli olmamaktadır (Bayrak, 2019: 301-302). Diğer taraftan ekonomik büyüme de istihdamdaki değişimlerden etkilenebilmektedir. Bu nedenle siyasal otoritelerin istihdam düzeyini etkileyecek politikalar ve teşvikler uygulayarak ekonomik büyümeyi sağlamayı / sürdürmeyi hedefledikleri görülebilmektedir (Altuntepe ve Güner, 2013: 73). Tartışmalar genellikle ekonomik büyümenin işsizliği azaltacağını ifade eden *Okun Yasası* ve *İstihdamsız Büyüme* (Jobless Growth) kavramları üzerinden yürümektedir.

Günümüzde işsizlik tüm dünyanın öncelikli meselelerindedir ve küreselleşme sürecinin hızlandığı 1980'li yıllardan itibaren artış göstermektedir (Murat ve Yılmaz-Eser, 2013: 100). Bu süreçte özellikle hızlı nüfus artışına sahip olan gelişmekte olan ülkelerde işsizlik oranlarının dramatik düzeylere ulaştığı görülmektedir. Bu ülkelerde yüksek işsizliğin yanı sıra gelen sermaye yetersizliği, düşük teknoloji düzeyi ve benzeri yapısal sorunlar ekonomik büyüme sürecinin daha da sancılı geçmesine neden olmaktadır. Teknolojinin istihdamı artırıcı ve azaltıcı etkileri eşanlı gerçekleşebilmektedir ancak genellikle azaltıcı etkilerin daha fazla olduğu unutulmamalıdır (Aksu, 2017: 41). Bu etkinin yönü ve boyutu ülkenin gelişmişlik düzeyine göre değişebilmektedir.

Gelişmekte olan ülkelerde teknolojik değişimler işsizlik oranlarında ciddi sorunlara neden olabilmektedir. Türkiye gibi, tarım sektörünün ağırlığı görece yüksek olan, sanayileşme potansiyelini gerçekleştirememiş ve yatırımların demografik dinamikleri karşılayamadığı bir ülke de işsizlik yapısal hale gelmektedir (Kanca, 2012: 4). Özellikle de genç nüfusun işgücü piyasasına hızla katıldığı, kırdan kente göçün hızlandığı, katma değerli üretime odaklanılmaya başlandığı ve küresel rekabet ortamının keskinleştiği günümüzde Türkiye'nin istikrarlı, kapsayıcı ve sürdürülebilir bir ekonomik büyümeyi sağlaması gerekmektedir. Bu açıdan ulusal istihdam politikasına olan ihtiyaç

her geçen gün artmaktadır (Kanalıcı-Akay ve diğerleri, 2016: 223). Son çeyrek asırda kaydedilen ekonomik büyümenin istihdam düzeyinde beklenen artışı sağlayamayışı ve canlılığını koruyamayışı (Abdioğlu ve Albayrak, 2017: 216), devletin nihai işveren olması (Üzar ve Akyazı, 2018: 475) ve/veya erken emeklilik, sosyal destekler, karşılıksız yardımlar ve benzeri kapsamdaki beklentileri arttırmakta, sosyoekonomik ve politik anlamda kırılmalara kapı aralamaktadır.

Dünya Bankası verilerine göre 2019 yılında dünya geneli işsizlik oranı ortalama yüzde 5,4, AB’de ortalama yüzde 6,6, ABD’de yüzde 3,6 ve Almanya’da yüzde 3, iken Türkiye’de yüzde 13,49 dolaylarında olması ülkenin kırılabilirliğinin ne denli yüksek olduğunu göstermektedir. Özellikle de 2020 yılının ilk yarısında tüm dünyayı etkisine alan Covid-19 salgını ve bu salgının başta işgücü piyasaları olmak üzere her alanda tetiklediği daralma süreci hesaba katıldığında, Türkiye’de istihdam ve işsizlik konulu çalışmaların daha da önem kazanacağı düşünülmektedir.

Küreselleşme sürecinde birbiri ardına gerçekleşen yenilikler neticesinde ülkelerin ekonomik büyüme performanslarında ilerleme kaydedilmektedir. Sağlanan ekonomik büyümeler kimi zaman istihdam sayesinde kimi zaman da istihdama rağmen gerçekleşmektedir ve bu durum ülkeden ülkeye değişmektedir. Ayrıca sergilenen ekonomik büyüme performansının istihdam türlerine olan etkisi homojen değildir, değişebilmektedir. Bu nedenle işsizlik oranlarının detaylı bir şekilde incelenmesi gerekmektedir. Çalışmanın devam eden bölümünde ilgili uygulamalı literatüre yer verilmekte, sonrasında metodoloji ve ampirik bulgular sunulmaktadır.

2. Literatür Özeti

Ekonomik büyüme ile işsizlik oranları arasındaki ilişki geniş teorik zemine sahip olmasına rağmen konuyla ilgili uygulamalı çalışmalar oldukça yeni sayılabilir. Bu noktada Arthur Okun’un (1962) değişkenler arasındaki ilişkiyi incelediği ve ekonomik büyümenin işsizlik oran-

larını azalttığı sonucuna eriştiği çalışma öne çıkmaktadır. *Okun Yasası* olarak anılan bu çalışma daha sonrasında birçok araştırmacı tarafından ele alınmış ve farklı ülke ve zaman aralıkları için sınanmıştır.

Tablo 1. Ekonomik Büyüme ve İşsizlik Oranı Nedensellik İlişkileri: Türkiye Üzerine Uygulamalı Literatür Özeti

	Dönem	Yöntem	Sonuç
Takım (2010)	1975-2008	Granger	EB \Leftrightarrow İÖ
Akcan (2018)	2000Ç1- 2017Ç3	Granger	EB \Leftrightarrow İÖ
Üzar ve Akyazı (2018)	2000-2016	Dumitrescu ve Hurlin (2012)	EB \Leftrightarrow İÖ
Bayrak (2019)	2005Ç1- 2017Ç4	Maki (2012), Toda-Yamamoto (1995)	EB \Leftrightarrow İÖ
Korkmaz ve Yılgör (2010)	1997Ç1- 2009Ç3	Granger	EB \Rightarrow İÖ
Kanca (2012)	1970-2010	Engle-Granger (1987) eş-bütünleşme, VECM, Granger	EB \Rightarrow İÖ
Öztürk ve Sezen (2018)	2005Q1- 2017Q3	Engle-Granger (1987) eşbütünleşme ve Granger	EB \Rightarrow İÖ
Göktaş Yılmaz (2005)	1978-2004	Granger	EB \Leftarrow İÖ
Uysal ve Alptekin (2009)	1980-2017	VAR, Granger	EB \Leftarrow İÖ
Uraz (2016)	2000-2014	Johansen (1988) Eşbütünleşme, Granger	EB \Leftarrow İÖ
Muratoğlu (2011)	2000-2011	Engle-Granger (1987) eşbütünleşme ve Granger	EB \nleftrightarrow İÖ
Arı (2016)	1980-2014	Bayer ve Hanck (2012), Hacker ve Hatemi-J (2006)	EB \nleftrightarrow İÖ
Salman ve Kılıç (2019)	1980-2018	VAR, Granger	EB \nleftrightarrow İÖ
Özdemir ve Yıldırım (2013)	2005.M01- 2013.M04	Granger, Hacker ve Hatemi-J (2012)	KD: EB \nleftrightarrow İÖ OD: EB \Leftrightarrow İÖ UD: EB \nleftrightarrow İÖ

\Leftrightarrow iki yönlü nedensellik ilişkisini, \Rightarrow ve \Leftarrow tek yönlü ilişkisi, \nleftrightarrow ilişki olmadığını göstermektedir.

Türkiye için yapılan güncel çalışmalar yukarıdaki tabloda (1) özetlenmiştir. Görüldüğü çalışmalar birbirleriyle çakışan sonuçlar sunmaktadır. Heterojenlik gösteren bu çalışmalar $EB \Leftrightarrow \dot{IO}$, $EB \Rightarrow \dot{IO}$, $EB \Leftarrow \dot{IO}$ ve $EB \nRightarrow \dot{IO}$ olarak gruplanabilmektedir. Yapılan çalışmalarda değişkenlerin bütüncül olarak ele alınmış olması dikkat çekmektedir. Buna göre bulunan nedensellik sonuçları değişkenler arasındaki ilişkinin sadece varlığı ve yönü hakkında (örneğin “ekonomik büyümeden işsizliğe doğru nedensellik vardır ya da yoktur” şeklinde) fikir vermekte, ancak değişkenler arasındaki ilişkinin niteliği hakkında (doğru yönlü / ters yönlü) bilgi sunmamaktadır. Bu durum bulunan sonuçları teorik ve pratik açıdan tartışılmalı hale getirebilmektedir. İlave olarak Özdemir ve Yıldırım (2013), Murat ve Yılmaz-Eser (2013), Uslu (2020), ilişkinin zaman içinde değişebildiğini, Barışık ve diğerleri (2020) ise değişkenler arasındaki ilişkinin asimetrik olabileceğini işaret etmiştir.

Bu çalışmada öncelikle analize alınan serilerin niteliği araştırılmıştır. Sonrasında değişkenler arasındaki nedensellik ilişkilerinin varlığı, yönü ve işaretinin tespiti için, Barışık ve diğerlerinin (2020) yönlendirmesi ile asimetrik nedensellik testi kullanılmıştır.

3. Metodoloji

Çalışma kapsamında ele alınan değişkenlerin durağanlıkları öncelikle, ADF ve PP testleriyle ve yapısal kırılmalı olan Zivot ve Andrews birim kök testiyle sınanmaktadır. Ardından değişkenler arasındaki nedensellik ilişkisi Hatemi J ve E. Roca tarafından geliştirilen asimetrik nedensellik testiyle incelenmektedir.

Zivot-Andrews (1992) Yapısal Kırılmalı Birim Kök Testi

Zivot ve Andrews (1992), serilerdeki kırılmaların birim kök sınamalarını etkilediği ve bu nedenle içsel olarak (önceden bilinmeyen) yapısal kırılmalara bakılması gerektiği noktasından hareketle, düzeyde (A), trendde (B) ve düzey + trendde (C) birim kök sınaması yapan testlerini geliştirmişlerdir. Modeller şöyledir:

$$\text{Model A: } y_t = \mu + \alpha y_{t-1} + \beta t + \theta_1 DU(\varphi) + \sum_{i=1}^k d_i \Delta y_{t-j} + e_t$$

$$\text{Model B: } y_t = \mu + \alpha y_{t-1} + \beta t + \theta_2 DT(\varphi) + \sum_{i=1}^k d_i \Delta y_{t-j} + e_t$$

$$\text{Model C: } y_t = \mu + \alpha y_{t-1} + \beta t + \theta_1 DU(\varphi) + \theta_2 DT(\varphi) + \sum_{i=1}^k d_i \Delta y_{t-j} + e_t$$

Burada $t = 1, 2, \dots, T$ zamanı, T_B kırılmayı, $\varphi = T_B / T$ kırılma tarihini vermektedir. DU ve DT sabit ve trenddeki yapısal değişimleri gösteren gölge değişkenlerdir. α 'nın $\min-t$ olduğu durumda kırılma tarihi tespit edilir ve t istatistiği ZA kritik değerlerle karşılaştırılır. Mutlak değer olarak küçük ise serinin durağan olduğuna dair alternatif hipotez reddedilir (Yılancı, 2009: 327-328).

Hatemi J ve E. Roca Asimetrik Nedensellik Testi

Granger ve Yoon (2002) değişkenler arasındaki ilişkiye dair yaptıkları çalışmada pozitif ve negatif şokların etkili olabileceğini (saklı ilişkilerin olabileceğini) işaret etmişler. Bu noktadan hareketle Hatemi-J (2012) serilerdeki şokları ayrıştırarak bunlar arasındaki nedensellik ilişkilerini (gecikme farklılıklarından kaynaklı sorunları giderebilen) Toda-Yamamoto (1995) testiyle incelemiştir. Hatemi J ve E. Roca (2014) da bu çalışmayı Efron (1979) tarafından geliştirilen bootstrap yaklaşımıyla güçlendirerek geliştirmişlerdir. Test, gecikme uzunluğunun tespiti, ilave gecikmelerin eklenmesi ve MWALD test istatistiğinin karşılaştırılması olmak üzere üç aşamadan oluşmaktadır (Yılancı ve Bozoklu, 2014: 214).

Serilerin $\varepsilon_{1t}^+ = \max(\varepsilon_{1t}, 0)$; $\varepsilon_{2t}^+ = \max(\varepsilon_{2t}, 0)$; $\varepsilon_{1t}^- = \max(\varepsilon_{1t}, 0)$ ve $\varepsilon_{2t}^- = \max(\varepsilon_{2t}, 0)$ şoklarına ayrıştırılmış halleriyle oluşan model;

$$P_{1t} = P_{1t-1} + \varepsilon_{1t} = P_{1,0} + \sum_{i=1}^t \varepsilon_{1i}^+ + \sum_{i=1}^t \varepsilon_{1i}^-$$

$$P_{2t} = P_{2t-1} + \varepsilon_{2t} = P_{2,0} + \sum_{i=1}^t \varepsilon_{2i}^+ + \sum_{i=1}^t \varepsilon_{2i}^-$$

şeklinde gösterilmektedir. Buradan hareketle oluşturulan VAR(p) modeli aşağıdaki gibidir. $P_t^+ = (P_{1t}^+, P_{2t}^+)$ Pozitif şoklar arasındaki nedensellik ilişkileri tespit etmek üzere tanımlandığında; denklem $P_t^+ = v + A_1 P_{t-1}^+ + A_2 P_{t-2}^+ + \dots + A_L P_{t-k}^+ + u_t^+$ şeklinde oluşmaktadır (Adıgüzel vd., 2016: 245). u_t^+ pozitif şoklardaki hata terimlerine ait vektör, A_r 'de parametre matrisidir. Değişkenlerdeki negatif şoklar içinde aynı denklem yeniden kurulur (Hatemi J ve Roca, 2014: 8). Kritik değerler, $|\widehat{\Omega}_f|$ k kovaryans matrisi, m VAR modeli eşitliği ve T gözlem sayısı ile kurulan $HJC = \ln(|\widehat{\Omega}_f|) + k2T^{-1}(m^2 \ln T + 2m \ln(\ln T))$ denklemiyle elde edilmektedir (Hatemi-J ve Roca, 2014: 9). MWALD test istatistiğinin HJC kritik değerlerinden küçük ise nedenselliğin olmadığını belirten boş hipotez kabul edilir, aksi durumda reddedilir.

4. Veri ve Ampirik Bulgular

Çalışmada kullanılan ve Türkiye'nin 1988-2018 yıllarına ait olan ekonomik büyüme (EB) ve işsizlik türleri verileri Dünya Bankası veri tabanından elde edilmiştir. İşsizlik türleri olarak genel işsizlik oranı (İÖ), erkek işsizlik oranı (EİÖ), kadın işsizlik oranı (KİÖ), genç işsizlik oranı (GİÖ), genç erkek işsizlik oranı (GEİÖ) ve genç kadın işsizlik oranı (GKİÖ) değişkenleri ele alınmıştır. Değişkenlere ait tanımlayıcı istatistikler aşağıdaki tabloda (2) sunulmaktadır.

Sonuçlara göre; Türkiye 1988-2018 yılları arasında ortalama yüzde 4,5 ekonomik büyüme sergilemiştir. Bu süreçte en yüksek ekonomik büyüme oranı 2011 yılında ve yüzde 11,11 dolayında gerçekleşmiştir. En düşük büyüme oranı ise Kara Çarşamba olarak da bilinen Bankacılık Krizinin yaşandığı 2001 yılındadır. Dönem ortalamalarına göre İÖ yüzde 9, EİÖ yüzde 8,7 ve KİÖ yüzde 9,6 olarak gerçekleşmiştir. GİÖ, GEİÖ ve GKİÖ ise ortalama yüzde 17 dolaylarındadır. Genel işsizlik oranları ile genç işsizlik oranları arasında farkın yüksek olması (yakla-

şik 8 puan) ülke ekonomisinin gençleri istihdam edecek yapısal özelliklere sahip olmadığı yorumunu akıllara getirmektedir. Genç işsizlik türleri arasında en büyük sapmaya sahip olan veri GKİO'dur. 31 gözlemden oluşan serilerden sadece ekonomik büyüme serisinin asimetrisi negatiftir. EİO ve GEİO verilerinde sapma yüksektir ve bu seriler normale göre sivridir. Diğer seriler ise normale göre basıktır. Bu durum erkek ve kadın istihdamının farklı karakter sergilediğini göstermesi bakımından önemlidir.

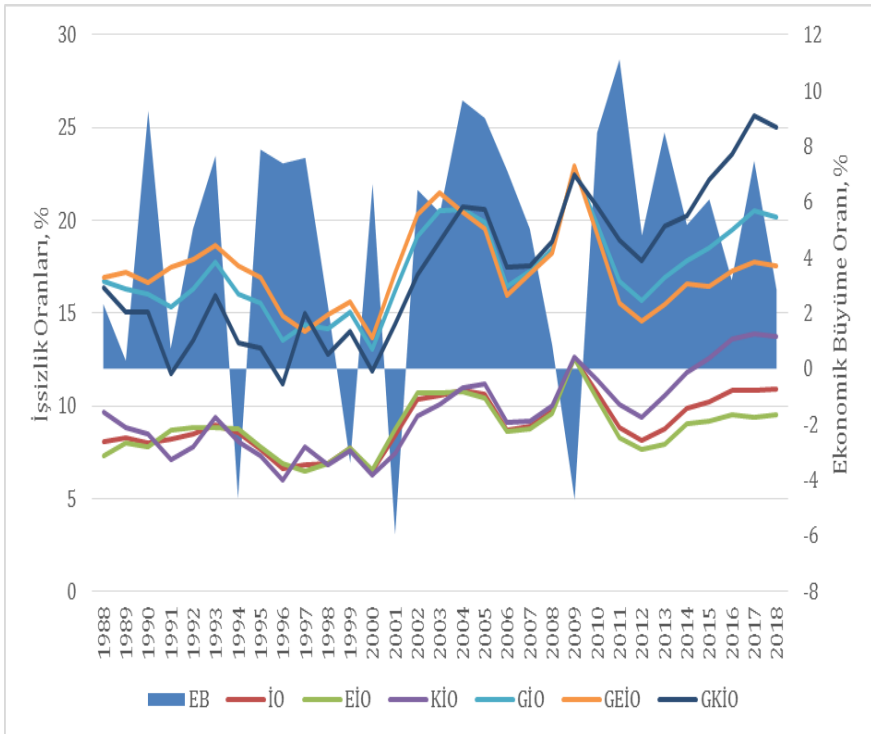
Tablo 2. Tanımlayıcı İstatistikler

	Ortalama	Medyan	Max.	Min.	Çarpıklık	Basıklık	Olasılık	Gözlem
EB	4.504	5.608	11.114	-5.962	-0.902	2.930	0.122	31
IO	9.044	8.732	12.552	6.495	0.218	2.346	0.671	31
EIO	8.782	8.771	12.531	6.474	0.495	3.095	0.528	31
KIO	9.621	9.378	13.893	5.968	0.366	2.271	0.502	31
GIO	17.319	16.728	22.775	13.053	0.273	2.410	0.659	31
GEIO	17.282	17.164	22.934	13.663	0.649	3.303	0.318	31
GKİO	17.440	17.443	25.638	11.147	0.298	2.176	0.513	31

Analizde kullanılan bütün değişkenler Grafik 1'de birleşik olarak gösterilmektedir. Sol dikey ekseninde yer alan işsizlik oranlarına odaklanıldığında genel ve genç işsizlik oranlarının başlangıçtan itibaren farklı düzeyde oldukları ve grup olarak hareket ettikleri görülmektedir. Genel işsizlik oranlarına bakıldığında bunların 2000li yıllara kadar dar bir bantta salınım gösterdiği, 2001 kriziyle birlikte yükseldiği ve 2008 Küresel Finansal Krizle birlikte en yüksek seviyesine ulaştığı, ve büyüme rekorunun kırıldığı 2011 sonrasında artan eğimle seyrine devam ettiği görülmektedir. Genç işsizlik verilerinde ise salınım oldukça yük-

sektir. Özellikle genç kadın işsiz oranına bakıldığında serinin oldukça dalgalı bir seyir izlediği bununla birlikte 2004 yılına kadar genç erkek işsizlik oranından düşük seyrettiği dikkat çekmektedir. Sonrasında ise kadınlara ait serinin ayrılmaya başladığı ve yüzde 25 ile en yüksek işsizlik oranının burada olduğu göze çarpmaktadır. Genel kadın işsizliği de 2004 sonrası süreçte benzer tutum sergilemiştir.

Grafik 1. Türkiye’de Ekonomik Büyüme ve İşsizlik Türlerinin Gelişimi (1988-2018)



Grafik sağ dikey eksen üzerinden okunduğunda, ekonomik büyüme oranlarının alan gösterimle sunulduğu görülmektedir. Burada Türkiye ekonomisinin 1994, 1999, 2001 ve 2009 yıllarında küçüldüğü dikkat çekmektedir. 1994 ve 1999 yıllarında yaşanan krizlerin işsizlik oranla-

rı üzerinde negatif bir etkilerinin olmadığı görülürken, 2001 ve 2009 yıllarında yaşanan krizlerin işsizlik oranları üzerinde ciddi dalgalanmalara neden olduğu göze çarpmaktadır.

Yapısal kırılmasız ADF ve PP birim kök testleri sonuçları aşağıdaki tabloda (3) sunulmaktadır. EB serisi iki teste göre de düzeyde durağandır. ADF testi sabite göre sadece EİÖ ve GEİÖ düzeyde durağandır. Sabit + trende göre KİÖ fark durağanken diğerleri düzeyde durağandır. Tam tersine PP testi sonuçlarına göre KİÖ düzeyde durağanken diğerleri birinci farkta durağan olmaktadır.

Tablo 3. Ekonomik Büyüme ve İşsizlik Türlerine Ait ADF ve PP Birim Kök Testi Sonuçları

		Sabit		Sabit & Trend				Sabit		Sabit & Trend	
		t-ist.	Olsk.	t-ist.	Olsk.			t-ist.	Olsk.	t-ist.	Olsk.
Augmented Dickey-Fuller	EB	-5.833	0.000 ^a	-5.881	0.000 ^a	d(EB)	-9.667	0.000 ^a	-9.503	0.000 ^a	
	İÖ	-1.893	0.331	-3.544	0.053 ^c	d(İÖ)	-4.542	0.001 ^a	-4.470	0.007 ^a	
	KİÖ	-0.903	0.773	-2.890	0.180	d(KİÖ)	-5.377	0.000 ^a	-5.631	0.001 ^a	
	EİÖ	-2.982	0.049 ^b	-3.324	0.082	d(EİÖ)	-4.598	0.001 ^a	-4.508	0.006 ^a	
	GİÖ	-1.990	0.289	-3.431	0.067 ^c	d(GİÖ)	-5.204	0.000 ^a	-5.100	0.002 ^a	
	GKİÖ	0.212	0.968	-3.462	0.064 ^c	d(GKİÖ)	-5.320	0.000 ^a	-5.379	0.001 ^a	
Phillips - Perron	GEİÖ	-3.533	0.014 ^b	-3.484	0.060 ^c	d(GEİÖ)	-4.518	0.001 ^a	-4.434	0.008 ^a	
	EB	-5.971	0.000 ^a	-7.509	0.000 ^a	d(EB)	-18.624	0.000 ^a	-18.122	0.000 ^a	
	İÖ	-1.768	0.388	-1.971	0.593	d(İÖ)	-7.121	0.000 ^a	-7.237	0.000 ^a	
	KİÖ	-0.827	0.797	-3.308	0.084	d(KİÖ)	-6.130	0.000 ^a	-8.288	0.000 ^a	
	EİÖ	-2.310	0.176	-2.328	0.407	d(EİÖ)	-7.662	0.000 ^a	-7.345	0.000 ^a	
	GİÖ	-1.798	0.374	-2.079	0.536	d(GİÖ)	-6.799	0.000 ^a	-6.792	0.000 ^a	
	GKİÖ	-0.430	0.892	-3.199	0.104	d(GKİÖ)	-7.777	0.000 ^a	-10.510	0.000 ^a	
	GEİÖ	-2.097	0.247	-2.014	0.571	d(GEİÖ)	-7.251	0.000 ^a	-6.947	0.000 ^a	

^a, ^b ve ^c sırasıyla %1, %5 ve %10 anlam düzeyini ifade eder.

ADF ve PP testlerinin birbirlerinden hemen hemen tamamen farklı sonuçlar sunuyor olması, yapısal kırılmaların göz önünde bulundurul-

ması gerekliliğini işaret etmektedir. Bu noktada tek içsel yapısal kırılmayı veren Zivot ve Andrews testi sonuçları aşağıdaki gibidir.

Tablo 4. Ekonomik Büyüme ve İşsizlik Türlerine Ait ZA Yapısal Kırılmalı Birim Kök Testi Sonuçları

	Model A		Model B		Model C	
	ZA t. İst	Kırılma Tarihi	ZA t. İst	Kırılma Tarihi	ZA t. İst	Kırılma Tarihi
EB	-6.235	2003	-5.807	2000	-6.125	2003
İÖ	-4.791	2001	-3.708	1997*	-5.606	2001
KİÖ	-3.738	1994*	-4.058	1999*	-4.468	2001*
EİÖ	-5.42	2001	-3.576	2009*	-5.598	2001
GİÖ	-4.727	2001	-3.524	1997*	-5.289	2001
GKİÖ	-3.677	1994*	-3.387	1997*	-3.830	2001*
GEİÖ	-5.477	2001	-3.708	2009*	-5.634	2001
ZA- Kritik Değerler %10, %5, %1: Model A -4,58; -4,93; -5,34 Model B -4,11; -4,42; -4,80 Model C -4,82; -5,08; -5,57						

ZA Testi sonuçlarına göre EB düzeyde durağandır. Sabitteki değişimleri inceleyen Model A'ya göre KİÖ ve GKİÖ 1994 yılında yapısal kırılmaya uğramaktadır ve birim kök vardır. Trenddeki değişimleri ele alan Model B'ye göre işsizlik türlerinin tamamında birim kök vardır. Birim kökün varlığı işsizlik türleri için yaşanan şokların kalıcı etkide bulunduğunu işaret eden histeri etkisinin geçerli olduğunu işaret etmektedir. Yapısal kırılma tarihlerinin ekonomik kriz dönemlerine denk geliyor olması analiz yönteminin tutarlılığını göstermesi bakımından dikkat çekmektedir.

Değişkenler arasındaki asimetric nedensellik ilişkilerine dair sonuçlar aşağıdaki tablo 5'te sunulmaktadır. Buna göre ekonomik büyüme ile genel işsizlik oranı arasında asimptotik olasılık değerine göre tek yönlü ters anlamlı ($p < 0,05$) ilişki söz konusudur. Buradan hareketle Okun Yasası'nın Türkiye'de geçerli olduğu sonucuna ulaşılabilmektedir. Ayrıca genel işsizlik oranındaki artışlar ekonomik büyümeyi -

asimptotik olasılık değerine göre- arttırmaktadır ($p<0,01$).

Ekonomik büyümedeki artışlar ile kadın işsizlik oranı arasında da ters yönlü $[(EB)^+ \rightarrow (KİO)^-]$ anlamlı ilişki MWALD ($p<0,1$) ve asimptotik olasılık değerlerine ($p<0,05$) göre söz konusudur. Ekonomik büyümeden erkek işsizlik oranına doğru bir nedensellik ilişki yoktur. Erkek işsizliğindeki artış ve azalışlar ekonomik büyümeyi arttırmaktadır ($p<0,1$ ve $p<0,05$). Kadın işsizlik oranından ekonomik büyümeye doğru bir nedensellik ilişkisi yokken erkek işsizlik oranından ekonomik büyümeye doğru bulanık ilişkinin söz konusu olması istihdam edilen erkek ve kadınların ekonomik gelişme ve işgücü piyasa dinamiklerinden daha farklı etkilendiklerini göstermektedir.

Tablo 5. Ekonomik Büyüme ve Genel, Erkek ve Kadın İstihdamı Asimetrik Nedensellik Testi Sonuçları

Nedensellik	MWALD (A. p-val)	Yüzde 1	Yüzde 5	Yüzde 10
$(EB)^+ \rightarrow (İO)^+$	0.304 (0.959)	16640.45	580.53	132.16
$(EB)^+ \rightarrow (İO)^-$	6.465 (0.039 ^b)	31.15	12.63	7.83
$(EB)^- \rightarrow (İO)^-$	0.772 (0.856)	26367.15	756.94	192.00
$(EB)^- \rightarrow (İO)^+$	0.012 (0.994)	30.85	12.43	7.56
$(EB)^+ \rightarrow (KİO)^+$	0.309 (0.578)	13.78	5.83	3.71
$(EB)^+ \rightarrow (KİO)^-$	4.571 ^c (0.033 ^b)	12.09	5.64	3.64
$(EB)^- \rightarrow (KİO)^-$	1.334 (0.721)	15969.14	622.98	170.70
$(EB)^- \rightarrow (KİO)^+$	1.967 (0.161)	13.24	5.68	3.67
$(EB)^+ \rightarrow (EİO)^+$	1.623 (0.203)	14.99	6.34	4.04
$(EB)^+ \rightarrow (EİO)^-$	0.025 (0.874)	12.10	5.53	3.59
$(EB)^- \rightarrow (EİO)^-$	1.952 (0.582)	13839.73	708.51	188.93

$(EB)^- \rightarrow (E\dot{I}O)^+$	0.378 (0.539)	13.44	5.73	3.70
Nedensellik	MWALD (A. p-val)	1%	5%	10%
$(\dot{I}O)^+ \rightarrow (EB)^+$	60.634 (0.000 ^a)	14193.83	556.72	158.35
$(\dot{I}O)^+ \rightarrow (EB)^-$	1.404 (0.236)	16.01	6.03	3.71
$(\dot{I}O)^- \rightarrow (EB)^-$	0.563 (0.905)	15142.65	594.13	142.92
$(\dot{I}O)^- \rightarrow (EB)^+$	0.198 (0.656)	14.63	5.74	3.62
$(K\dot{I}O)^+ \rightarrow (EB)^+$	0.226 (0.634)	13.05	5.76	3.70
$(K\dot{I}O)^+ \rightarrow (EB)^-$	0.671 (0.413)	12.64	5.28	3.57
$(K\dot{I}O)^- \rightarrow (EB)^-$	3.793 (0.285)	14646.17	623.29	147.39
$(K\dot{I}O)^- \rightarrow (EB)^+$	0.105 (0.746)	11.21	5.53	3.61
$(E\dot{I}O)^+ \rightarrow (EB)^+$	2.945 (0.086 ^c)	13.78	6.48	4.17
$(E\dot{I}O)^+ \rightarrow (EB)^-$	2.027 (0.567)	12295.65	488.39	133.39
$(E\dot{I}O)^- \rightarrow (EB)^-$	1.299 (0.729)	10907.71	425.56	127.38
$(E\dot{I}O)^- \rightarrow (EB)^+$	8.711 (0.033 ^b)	12332.43	588.23	144.95

Gecikme uzunlukları Hatemi-J Criterion (HJC)la tespit edilmiştir.

^a, ^b ve ^c sırasıyla %1, %5 ve %10 anlam düzeyini ifade eder.

Sonuçlar Gauss 2010 programıyla elde edilmiştir.

Tablo 6'da ekonomik büyüme ile genç işsizlik türleri arasındaki ilişkiler irdelenmektedir. Buna göre; ekonomik büyümeden genç işsizlik oranına doğru iki yönlü ters ilişki söz konusudur. Asimptotik olasılık değerlerinde göre ekonomik büyüme arttıkça genç işsizlik oranı düşmekte ($p < 0,01$), azaldıkça da artmaktadır ($p < 0,1$). Bu sonuçlar EB-GİO ilişkisinde Okun Yasası'nın geçerliliğini işaret etmektedir. Diğer taraftan genç işsizlik oranındaki artışların ekonomik büyümedeki karşılığı bulanıktır ve ekonomik büyümeyi arttırabildiği

gibi ($p < 0,01$) azaltı da bilmektedir ($p < 0,1$).

Ekonomik büyümedeki artışlar genç kadın işsizlik oranını azaltmaktadır ($p < 0,1$) ve EB-GKİÖ ilişkisinde Okun Yasası geçerlidir. Genç kadın işsizlik oranından ekonomik büyümeye doğru bakıldığında herhangi bir nedenselliğin olmadığı görülmektedir. Aynı şekilde ekonomik büyümeden genç erkek işsizlik oranına doğru nedensellik ilişkisine de rastlanılamamıştır. Buna karşın genç erkek işsizlik oranlarındaki artışlar ekonomik büyümeyi arttırabilmekte ($p < 0,1$) veya azaltı bilmektedir ($p < 0,1$).

Tablo 6. Ekonomik Büyüme ile Genç, Genç Erkek ve Genç Kadın İstihdamı Arasındaki Asimetrik Nedensellik Testi Sonuçları

Nedensellik	MWALD (A. p-val)	Yüzde 1	Yüzde 5	Yüzde 10
$(EB)^+ \rightarrow (GİÖ)^+$	2.384 (0.497)	13197.66	491.63	110.91
$(EB)^+ \rightarrow (GİÖ)^-$	178.615 ^c (0.000 ^a)	11604.44	488.77	121.73
$(EB)^- \rightarrow (GİÖ)^-$	0.344 (0.558)	15.97	6.17	3.80
$(EB)^- \rightarrow (GİÖ)^+$	7.415 (0.060 ^e)	16965.38	735.86	153.87
$(EB)^+ \rightarrow (GKİÖ)^+$	0.502 (0.479)	13.88	6.06	3.80
$(EB)^+ \rightarrow (GKİÖ)^-$	2.831 (0.092 ^e)	12.13	5.77	3.71
$(EB)^- \rightarrow (GKİÖ)^-$	2.077 (0.557)	10307.76	549.94	140.89
$(EB)^- \rightarrow (GKİÖ)^+$	1.256 (0.262)	13.59	5.74	3.70
$(EB)^+ \rightarrow (GEİÖ)^+$	1.374 (0.503)	34.47	12.53	7.73
$(EB)^+ \rightarrow (GEİÖ)^-$	1.026 (0.311)	11.86	5.54	3.57
$(EB)^- \rightarrow (GEİÖ)^-$	0.176 (0.675)	15.47	6.32	3.84
$(EB)^- \rightarrow (GEİÖ)^+$	0.639 (0.424)	13.40	5.80	3.70

Nedensellik	MWALD (A. p-val)	1%	5%	10%
$(G\dot{I}O)^+ \rightarrow (EB)^+$	148.138 ^c (0.000 ^a)	12441.42	553.97	139.78
$(G\dot{I}O)^+ \rightarrow (EB)^-$	3.007 (0.083 ^c)	12.16	5.62	3.43
$(G\dot{I}O)^- \rightarrow (EB)^-$	0.264 (0.607)	14.21	5.95	3.77
$(G\dot{I}O)^- \rightarrow (EB)^+$	0.121 (0.728)	13.71	5.56	3.55
$(GK\dot{I}O)^+ \rightarrow (EB)^+$	0.211 (0.646)	11.71	5.63	3.64
$(GK\dot{I}O)^+ \rightarrow (EB)^-$	0.236 (0.627)	12.57	5.40	3.60
$(GK\dot{I}O)^- \rightarrow (EB)^-$	2.382 (0.497)	27158.03	838.14	164.50
$(GK\dot{I}O)^- \rightarrow (EB)^+$	0.629 (0.428)	12.36	5.61	3.58
$(GE\dot{I}O)^+ \rightarrow (EB)^+$	6.409 (0.041 ^b)	48.49	16.92	10.68
$(GE\dot{I}O)^+ \rightarrow (EB)^-$	3.567 ^c (0.059 ^c)	14.46	5.62	3.65
$(GE\dot{I}O)^- \rightarrow (EB)^-$	0.363 (0.547)	12.38	5.50	3.51
$(GE\dot{I}O)^- \rightarrow (EB)^+$	0.131 (0.718)	13.87	5.74	3.60

Gecikme uzunlukları Hatemi-J Criterion (HJC)la tespit edilmiştir.

^a, ^b ve ^c sırasıyla %1, %5 ve %10 anlam düzeyini ifade eder.

Sonuçlar Gauss 2010 programıyla elde edilmiştir.

Tablo 5 ve tablo 6'daki sonuçlar karşılaştırıldığında; genel ve genç işsizlik oranlarının ve bunların kadın-erkek alt bileşenlerinin ekonomik büyümeyle ilişkilerinin hemen hemen simetrik olduğu görülmektedir. Başlıklar halinde karşılaştırma aşağıdaki gibi özetlenebilir.

▪ $(EB)^+ \rightarrow (\dot{I}O)^-$ ilişkisinin $(EB)^+ \rightarrow (G\dot{I}O)^-$ ye kıyasla daha düşük anlam düzeyinde olması ve genç işsizlikte $(EB)^- \rightarrow (G\dot{I}O)^+$ ilişkisinin de sağlanıyor olması ekonomik büyümedeki artış ve azalışların genç işsizliği daha çok etkidiğini -genç işsizliğin daha kırılgan olduğunu göstermektedir.

▪ $(EB)^+ \rightarrow (K\dot{I}O)^-$ ilişkisinin $(EB)^+ \rightarrow (GK\dot{I}O)^-$ ya kıyasla daha düşük anlam düzeyinde olması, ekonomik büyümeyle birlikte genç olmayan kadınların görece daha çok istihdam edildikleri yorumunu akıllara getirmektedir.

▪ $(EB) \rightarrow (E\dot{I}O)$ ve $(EB) \rightarrow (GE\dot{I}O)$ ilişkilerinde bir nedensellik ilişkisinin tespit edilememiş olması erkek istihdamının ekonomik büyümeden bağımsız olarak şekillendiği düşüncesini güçlendirmektedir.

▪ $(\dot{I}O)^+ \rightarrow (EB)^+$ ve $(G\dot{I}O)^+ \rightarrow (EB)^+$ ilişkileri eşdeğer anlam düzeyinde etkide bulunmaktadır. Ancak zayıf da olsa $(G\dot{I}O)^+ \rightarrow (EB)^-$ ilişkisinin varlığı genç işsizliğin ekonomik büyüme üzerindeki etkisini bulanıklaştırmaktadır.

▪ $(K\dot{I}O) \rightarrow (EB)$ ve $(GK\dot{I}O) \rightarrow (EB)$ ilişkilerinde herhangi bir nedensellik ilişkisine rastlanılamamıştır. Bu durum kadın işsizlik oranlarının ekonomik büyümeye karşı duyarsız-etkinsiz olduğunu göstermektedir.

▪ $(E\dot{I}O)^+ \rightarrow (EB)^+$ ve $(GE\dot{I}O)^+ \rightarrow (EB)^+$ ilişkileri simetrik olarak yer almakla birlikte anlam düzeyleri farklıdır ($p < 0,1$ ve $p < 0,5$). $(E\dot{I}O)^- \rightarrow (EB)^+$ ve $(GE\dot{I}O)^+ \rightarrow (EB)^-$ ilişkilerinin de anlamlı ($p < 0,1$) olması ilişkilerin bulanıklaşmasını sağlamaktadır.

5. Değerlendirme ve Sonuç

İktisadi düşünce, teori ve politikalar temelde dört soruna odaklanarak değerlendirme yapmaktadır. Başlıklar halinde bu sorunlar; kaynakların tam kullanımı sorunu, etkin kullanım sorunu, paylaşımada adaletin tesisi ve sürdürülebilirlik olarak özetlenebilir. Kaynakların tam istihdamı üretim faktörlerinin hepsinin üretime koşulup koşulmadığıyla ilgilidir. Etkin kullanım ise bu faktörlerin tikel ve tümel olarak en verimli olacak şekilde donatılmalarına ve organize edilmelerine odaklıdır. Paylaşımada adalet ise üretime koşulan faktörler için nimet-külfet dengesinin varlığını ele almakta ve bu dengenin işleyişiyle ilgilenmektedir. Son olarak sürdürülebilirlik sorunu ise iktisadi işleyişin kapsayıcılığı ve özellikle de sonraki nesillerden çalmadan ilerleyebilmesi konusunu teşkil etmektedir. İstihdam ve işsizlik bu

dört temel sorunun merkezinde yer alan bir konudur. İşsizlik; eksik istihdamı göstermekte, piyasa dengesini bozarak etkinliği azaltmakta, emeğin istismarına kapı aralayarak nimet-külfet dengesinin bozulmasına ve sosyoekonomik ve politik alanda gerilimleri, çatışmaları ve buhranları tetikleyerek düzenin sürdürülebilirliğini etkilemektedir. Dolayısıyla bütün toplumlarda gündemin açık ve/veya örtük olarak merkezinde istihdam/işsizlik konuları yer almaktadır. Türkiye’de de işsizlik gündemin değişmez maddeleri arasındadır. Uzun yıllardır OECD ortalamasının oldukça üstünde seyreden bir işsizlik oranına sahip olunması, bir taraftan ülke ekonomisinin potansiyelinden uzaklaşmasına neden olurken diğer taraftan sosyoekonomik ve politik krizlerin ardışık olarak yaşanmasına neden olmaktadır. Bu nedenle işsizlik temalı konular yetkililerce sürekli takip edilmekte ve politikalar uygulanmaktadır.

Çalışma kapsamında, ekonomik büyüme ile işsizlik türlerine ait verilerdeki yapısal kırılmalar ve bunlar arasındaki nedensellik ilişkileri incelenmiştir. Elde edilen bulgulara göre (a) işsizlik serileri için şokların kalıcı etkide bulunduğunu ifade eden histeri hipotezi geçerlidir, (b) işsizlik serileri içsel ve dışsal ekonomik krizlerin yaşandığı 1994, 1997, 1999, 2001 ve 2009 yıllarında yapısal kırılmaya uğramaktadır, (c) ekonomik büyüme; genel işsizlik oranı, genç işsizlik oranı, kadın işsizlik oranı ve genç kadın işsizlik oranlarını düşürmektedir, bu seriler için Okun Yasası geçerlidir, (d) ekonomik büyümeden erkek işsizlik oranı ve genç erkek işsizlik oranına nedensellik ilişkisinin olmaması ‘istihdamsız büyüme’ tezini işaret etmektedir, (e) genel - genç kadın işsizlik oranları ekonomik büyümeye duyarsızdır.

Nedensellik analizi sonuçları ilgili literatürle birlikte değerlendirildiğinde Barışık ve diğerlerinin (2020) işaret ettiği gibi değişkenler arasında asimetric ilişkinin yaygın görüldüğü tespit edilmiştir. Buna ilave olarak (tam karşılama ile birlikte) $EB \Rightarrow \dot{I}O$, $EB \Rightarrow K\dot{I}O$, $EB \Rightarrow G\dot{I}O$ ve $EB \Rightarrow GK\dot{I}O$ ilişkilerine ait sonuçlar; ekonomik büyümeden işsizlik oranlarına doğru bir ilişkinin işaret eden Korkmaz ve Yılgör (2010),

Kanca (2012) ve Öztürk ve Sezen (2018) ile ilişki yönü itibariyle örtüşmektedir. Ayrıca $\dot{I}O \Rightarrow EB$, $E\dot{I}O \Rightarrow EB$, $G\dot{I}O \Rightarrow EB$ ve $GE\dot{I}O \Rightarrow EB$ ilişkilerine ait bulgular, işsizlik oranlarından ekonomik büyümeye doğru ilişkinin varlığını belirten Göktaş ve Yılmaz (2005), Uysal ve Alptekin (2009) ve Uraz (2016) ile kısmen (sadece ilişki yönü itibariyle) benzeşmektedir. Ekonomik büyüme ile genel ve genç işsizlik oranları arasında nedensellik ilişkileri (simetrik olmamakla birlikte) iki yönlü ($EB \Leftrightarrow \dot{I}O$ ve $EB \Leftrightarrow G\dot{I}O$) olarak söz konusudur. Bu sonuçlarda Takım (2010), Akcan (2018) ve Bayrak (2019) ile kısmen paralellik göstermektedir. İki değişken arasında ilişkinin olmadığını ifade eden bir sonuca ise rastlanılmamıştır.

Sonuç olarak; Türkiye’de yaşanan içsel ve dışsal şoklar sonrasında işsizlik oranlarının kendiliğinden dengeye gelmediği, histeri etkisinin geçerli olduğu, bu nedenle de makroekonomik müdahalelerde bulunması gerektiği tespit edilmiştir. Ekonomik büyümenin genel anlamda işsizlik oranlarını düşürdüğü yönündeki bulgular büyüme yanlısı makroekonomik politikaların uygulanabileceğini işaret etmektedir. Etkili politikalar uygulanması halinde (çarpan mekanizmasının da devreye girmesiyle) kendi kendisini besleyen bir büyüme süreci tetiklenebilir. Bunun için uygulanacak olan politikalarda istihdam türlerine ve bunların ekonomik büyümeyle olan ilişkilerine özel önem verilmesi gerekmektedir.

The Effect of Economic Growth on Unemployment Types in Globalization Process

Abstract: Unemployment is a preferential and important problem for all societies to overcome. Unemployment causes loss in the economic potential and in addition to this, unemployment has psychological, social, economic, and political aspects, so the problem becomes multi-dimensional. In this study, the effect of economic growth on the types of unemployment is examined in the scope of Okun’s Law and Jobless

Growth hypothesis. The data was compiled from the World Bank database and covers the years 1988-2018. As unemployment rates; total, male, female, youth, young-male, and young-female data are taken. After unit root tests, the causality relationship between the variables is examined with the asymmetric causality test developed by Hatemi-J and E. Roca. According to the results obtained; internal and external economic shocks cause structural breaks and so hysteresis effect becomes valid on the unemployment series. There is an asymmetrical relationship between the variables. Economic growth causes a decrease in general, youth, and female unemployment rates and Okun's Law is valid to these series. The Jobless growth approach applies for relations from economic growth to general-male and young-male unemployment rates. As a result; Turkey may/should apply macroeconomic policies focused on economic growth in order to eliminate hysteresis effect and reduce unemployment rates.

Keywords: Okun's Law, Jobless Growth, Hysteresis Hypothesis, Asymmetric Causality

Kaynaklar

- Abdioğlu, Z. ve N. Albayrak** (2017), "İstihdam Yaratmayan Büyüme: Alt Sektörler Bazında Bir Araştırma", **KTÜ Sosyal Bilimler Enstitüsü Sosyal Bilimler Dergisi**, 7 (13): 215-228.
- Adıgüzel, U., T. Bayat ve S. Kayhan** (2016), "Petrol Fiyatları ve Döviz Kuru Arasındaki İlişkinin Ampirik Analizi: Asimetrik Nedensellik Analizi", **CÜ İktisadi ve İdari Bilimler Dergisi**, 17 (2): 241-252.
- Akcan, A. T.** (2018), "İstihdam Oluşturmayan Büyümenin Türkiye Ekonomisinde Geçerliliği", **Journal of Business Research Türk**, 10 (2): 171-183.
- Aksu, L.** (2017), "Türkiye'de İstihdam, Verimlilik ve İktisadi Büyüme İlişkilerinin Analizi", **İktisat Politikası Araştırmaları Dergisi**, 4 (1): 39-94.
- Altuntepe, N. Ve T. Güner** (2013), "Türkiye'de İstihdam-Büyüme İlişkisinin Analizi: 1988-2011", **Uluslararası Alanya İşletme Fakültesi Dergisi**, 5 (1): 73-84.

- Arı, A. (2016), “Türkiye’deki Ekonomik Büyüme ve İşsizlik İlişkisinin Analizi: Yeni Bir Eşbütünleşme Testi”, **Siyaset, Ekonomi ve Yönetim Araştırmaları Dergisi**, 4 (2): 57-67.
- Barışık, S., E. İ. Çevik, ve N. Kırıcı-Çevik (2010), “Türkiye’de Okun Yasası, Asimetri İlişkisi ve İstihdam Yaratmayan Büyüme: Markov-Switching Yaklaşımı”, **Maliye Dergisi**, 159: 88-102.
- Bayer, C. and C. Hanck (2012), “Combining Non-Cointegration Tests”, **Journal of Time Series Analysis**, 34 (1): 83-95.
- Bayrak, S. (2019), “Ekonomik Büyüme, İstihdam ve İşsizlik İlişkisi: Geniş Tanımlı İşsizlik Oranları ile Türkiye Üzerine Bir Araştırma”, **Muş Alparslan Üniversitesi Sosyal Bilimler Dergisi**, 7 (6): 301-310.
- Dumitrescu, E. and C. Hurlin (2012), “Testing For Granger Non-Causality in Heterogeneous Panels”, **Economic Modeling**, 29 (4): 1450-1460.
- Efron, B. (1979), “Bootstrap Methods: Another Look At The Jackknife”, **Annals of Statistics**, 7 (1): 1-26.
- Engle, R. F. and C. W. Granger (1987), “Co-integration and Error Correction: Representation, Estimation, and Testing”, **Econometrica**, 55 (2): 251-276.
- Göktaş-Yılmaz, Ö. (2005), “Türkiye Ekonomisinde Büyüme ile İşsizlik Oranları Arasındaki Nedensellik İlişkisi”, **Ekonometri ve İstatistik**, (2): 11-29.
- Granger, C. W. J. and G. Yoon (2002), “Hidden Cointegration”, *Department of Economics Discussion Paper 2002-02*, University of California, San Diego, doi.org/10.2139/ssrn.313831
- Hacker, R. S. and J. A. Hatemi (2006), “Tests for Causality between Integrated Variables Using Asymptotic and Bootstrap Distributions: Theory and Application”, **Applied Economics**, 38 (13): 1489-1500.
- Hacker, R. S. and J. A. Hatemi (2012), “A Bootstrap Test for Causality with Endogenous Lag length Choice: Theory and Application in Finance”, **Journal of Economic Studies**, 39 (2): 144-160.
- Hatemi, J. A. and E. Roca (2014), “BRICs and PIGS in the Presence of Uncle Sam and Big Brothers: Who Drive Who? Evidence based on Asymmetric Causality Tests”, **Griffith Business School Discussion Papers Finance**.

- Johansen, S.** (1988), “Statistical Analysis of Cointegration Vectors”, **Journal of Economic Dynamics and Control**, 12: 231–54.
- Kanalıcı-Akay, H., N. A. Aklan ve M. Çınar** (2016), “Türkiye Ekonomisinde Ekonomik Büyüme ve İşsizlik”, **Yönetim ve Ekonomi Araştırmaları Dergisi**, 14 (1): 209-226.
- Kanca, O. C.** (2012), “Türkiye’de İşsizlik ve İktisadi Büyüme Arasındaki Nedenselliğin Ampirik Bir Analizi”, **ÇÜ Sosyal Bilimler Enstitüsü Dergisi**, 21 (2): 1-18.
- Korkmaz, S. ve M. Yılğör** (2010), “2001 Krizinden Sonra Türkiye’de Büyüme ve İstihdam Arasındaki İlişki”, **Yönetim ve Ekonomi Araştırmaları Dergisi**, 8 (14): 169-176.
- Maki, D.** (2012), “Tests For Cointegration Allowing For an Unknown Number of Breaks”, **Economic Modeling**, 29 (5): 2011-2015.
- Murat, S. ve B. Yılmaz-Eser** (2013), “Türkiye’de Ekonomik Büyüme ve İstihdam İlişkisi: İstihdam Yaratmayan Büyüme Olgusunun Geçerliliği”, **Emek ve Toplum**, 2 (3): 92-123.
- Muratoğlu, Y.** (2011), “Büyüme İstihdam Arasındaki İlişki Türkiye Örneği”, **International Conference On Eurasian Economies**, 167-173.
- Okun, A.** (1962), “Potential GNP: Its Measurement and Significance”, **Proceedings of the Business and Economic Statistics Section of the American Statistical Association**, 7 (1): 89-104.
- Özdemir, B. K. ve S. Yıldırım** (2013), “Türkiye’de Ekonomik Büyüme ve İstihdam Arasındaki Nedensellik İlişkisinin Analizi: Özçıkırmalı Dalgacık Yaklaşımı”, **Dumlupınar Üniversitesi Sosyal Bilimler Dergisi**, 38: 97-116.
- Öztürk, S. ve S. Sezen** (2018), “Ekonomik Büyüme ile İşsizlik Arasındaki İlişkinin Analizi: Türkiye Örneği”, **Mustafa Kemal Üniversitesi Sosyal Bilimler Enstitüsü Dergisi**, 15 (41): 1-14.
- Ritzer, G.** (2011), **Globalization: The Essentials**, Sussex: Wiley-Blackwell, A John Wiley and Sons.
- Salman, G. ve J. Kılıç** (2019), “Türkiye’de İşsizlik ve Ekonomik Büyüme Arasındaki İlişki: 1980-2018 Dönemi İçin Ekonometrik Bir Uygulama”, **Ekonomi, İşletme ve Maliye Araştırmaları Dergisi**, 1 (4): 305-334.
- Takım, A.** (2010), “Türkiye’de Ekonomik Büyüme ile İşsizlik Arasındaki İlişki: Granger Nedensellik Testi”, **Dumlupınar Üniversitesi Sosyal Bi-**

limler Dergisi, 27: 1-8.

Toda, H. Y. and T. Yamamoto (1995), “Statistical Inferences in Vector Autoregressions with Possibly Integrated Processes”, **Journal of Econometrics**, 66: 225-250.

Uraz, Ö. (2016), “Türkiye Ekonomisindeki İstihdamsız Büyümenin Ekonometrik Analizi”, **Ekonometri ve İstatistik**, 24: 94-108.

Uslu, H. (2020), “İstihdam Yaratmayan Ekonomik Büyüme: Türkiye İçin Okun Yasası Çerçevesinde Ekonometrik Bir Analiz”, **Optimum Ekonomi ve Yönetim Bilimleri Dergisi**, 7 (1): 101-126.

Uysal, D. ve V. Alptekin (2009), “Türkiye Ekonomisinde Büyüme – İşsizlik İlişkisinin VAR Modeli Yardımıyla Sınanması: 1980 – 2007”, **Dumlupınar Üniversitesi Sosyal Bilimler Dergisi**, 25: 69-78.

Üzar, U. ve H. Akyazı (2018), “Ekonomik Büyüme ve İşsizlik Arasındaki İlişkinin OECD Ülkeleri Düzeyinde Ekonometrik Bir Analizi”, **CÜ İktisadi ve İdari Bilimler Dergisi**, 19 (2): 463-479.

Yılanıcı, V. ve Ş. Bozoklu (2014), “Türk Sermaye Piyasasında Fiyat ve İşlem Hacmi İlişkisi: Zamanla Değişen Asimetrik Nedensellik Analizi”, **Ege Academic Review**, 14 (2): 211-220.

Yılanıcı, V. (2009), “Yapısal Kırımlar Altında Türkiye İçin İşsizlik Histerisinin Sınanması”, **Doğuş Üniversitesi Dergisi**, 10 (2): 324-335.

Yıldız, K. (2014), “İşsizlik Türleri, Her Bir İşsizlik Türünün Toplam İşsizlikteki Payı ve Çeşitli Demografik Parametrelerle İlişkisi”, **Akademik Bakış Dergisi**, 45: 1-26.

Zivot, E. and D. Andrews (1992), “Further Evidence on the Great Crash, the Oil Price Shock, and the Unit Root Hypothesis”, **Journal of Business and Economic Statistics**, 10 (3): 251-270.