

KUZEY AFRİKA MİNARELERİ*

Minarets in North Africa

Sümevra OCAK**

Öz

Kuzey Afrika günümüzde Fas, Cezayir, Tunus, Libya, Mısır ve Sudan'ı kapsayan coğrafya olarak kabul edilmektedir. Bu bölgede tarih boyunca Antik Mısır, Kartacalılar, Romalılar, Emevîler, Abbasîler, Rüstemîler, Tolunoğulları, İdrisîler, Fâtımîler, Murabıtlar, Muvahhidler, Memlükçüler, Osmanlılar gibi birçok hanedanlık hâkimiyet kurmuştur. Çoğunlukla Müslümanların hüküm sürdüğü Kuzey Afrika'da, zamanla değişen yöneticilerin mensubu oldukları milliyetleri, dinî ve dünyevî algıları ve kültürel birikimleri, inşa ettikleri şehirlerin mimarisine etkili bir şekilde yansımıştır. Bu değişen ve gelişen mimarî ile sanat anlayışının zuhur ettiği en göze çarpan yapılardan biri de zamanla câmilerin ana unsurlarından biri haline gelen minarelerdir. Doğudan batıya tüm İslam coğrafyasında farklı zamanlarda farklı devletlerce inşa edilen câmilerin minareleri mimari bakımdan çeşitlilik gösterir. Minare, her ne kadar dinî bir yapıya ait mimari unsur olsa da yapıldığı coğrafyanın İslamiyet öncesi kültürel birikiminden etkilenmiş olabilir. Bölgelere göre farklılık gösteren farklı minare tarzları, arařtırmacıları minarenin kökeni ve ilk minare örnekleri üzerine arařtırmaya yöneltmiş ve birçok farklı görüş ortaya atılmıştır. Biz de bu çalışmamızda, minarenin mimari bir unsur olarak ortaya çıkışına dair olan görüşlerle ilgili kısa bir giriş yaptıktan sonra asıl konumuz olan Kuzey Afrika minarelerini tarihî, mimarî ve tezyîni açılarından ele alacağız. Mısır, Tunus, Cezayir, Fas bölgelerine ait minareleri bizzat ziyaret edip gözlemlediğimiz için daha ayrıntılı şekilde ele alarak değerlendirmeye çalışacağız.

Anahtar Kelimeler: Kuzey Afrika, Mimari, Minare, Fas, Tunus.

* Makale Gönderilme Tarihi:06.06.2020 / Makale Kabul Tarihi: 23.06.2020 / Makale Yayın Dönemi: Haziran 2020

Doi: 10.20486/imad.741202

** Arş. Gör. Dr., Sümevra Ocak, Yalova Üniversitesi, İslami İlimler Fakültesi, İslam Tarihi ve Sanatları Anabilim Dalı, Yalova, Türkiye / ORCID ID: <https://orcid.org/0000-0002-1607-0834> /e-posta: sumeyra.ocak@yalova.edu.tr.

Abstract

North Africa is considered today as a geography including Morocco, Algeria, Tunisia, Libya, Egypt and Sudan. Throughout history, many dynasties such as Ancient Egypt, Carthaginians, Romans, Umayyads, Abbasids, Rustamids, Tolunids, Idrisids, Fatimids, Almoravids, Almohads, Mamluks, and Ottomans have ruled this region. In North Africa, where Muslims mostly ruled, the nationaliy, religious, secular and cultural views of the different rulers have also been reflected in the architecture of the cities in which they founded. One of the most notable structures emerged by this changing and developing architecture and the understanding of art are the minarets that have become one of the important parts of the mosques over time. The minarets built by different states at various times in the entire Islamic geography from east to west show architectural diversity. Although the minaret is an architectural element of a religious structure, it may have been influenced by the pre-Islamic cultural characteristics of the regions it was built. Various minaret styles, which differ according to the regions, have motivated the researchers to think about on the origin of the minaret and the first minaret samples. As a result of this many different opinions have been put forward. In this study, after making a brief introduction outlined the views about the origins of the minaret as an architectural element, we will discuss the main subject, North African minarets, with their historical, architectural and architectural aspects. Since we personally visited and observed the minarets of Egypt, Tunisia, Algeria, Morocco, we will try to explain the minarets of these countries with more details.

Key Words: North Africa, Architecture, Minaret, Morocco, Tunisia.

Summary

The Turkish word “minare” has been derived from the Arabic word “manara” and means “lighthouse” or “oil lamp”. The word refers to "high towers built next to mosques for reading adhan and salah". Across the Islamic world, the words "minaret, mi'dhana and sawma'a" are used for these towers which are built adjacent to mosques.

Prayer (salaah) was ordered to Muslims during the Makkah period however the practice of adhan (call to prayer) started in Madinah. At the time of the Prophet (p.b.u.h), there were no minaret in masjids and the adhan was read from elevated places such as roofs. The first minarets of Masjid an-Nabawi were added in the time of the Umayyad Caliph al-Walid ibn Abd al-Malik during the expansion works that were completed in 710. There are different opinions of when the first minaret was erected in the Islamic world. We can list them as follows:

1) The stone minaret in Basra Mosque, which is thought to be one of the first minarets, was added in the time of Caliph Muawiya in 665 by the governor Ziyad b. Abih. Although the shape of this minaret, which does not exist today, is unknown,

current scholarly opinion is that this minaret was square-shaped since Damascus was conquered at that time and the Temenos towers were known.

2) According to some researchers, first minarets were erected at Fustat Amr Mosque. It is said to have been built by Maslama b.Mukhallad in 673 by order of Muawiya. With his command, the occupying forces built small towers called "sawami" to the four corners of the mosque. The word "صوامع" is the plural of the word "صومعة" which means "monk cell, place of solitary or warehouse" This word, 'sawami' is used in North Africa instead of minaret. It is thought that the minaret was taken as an example from the four towers of Temenos in Damascus and based upon the first four minarets in the mosque of Âs Mosque.

3) Western sources in particular claim that the first minarets were found in the Damascus Umayyad Mosque. When Damascus was first conquered in 635, it is known that some parts of the Temonos Temple was used as a mosque and it is estimated that the towers of the building were used as minarets at that time. For this reason, these towers are thought to be the first known minarets. However, it was in 715 that these square-shaped towers, called "sawma'a", were started to be used as minarets by making additions to them.

Of the three minarets mentioned above, Basra Mosque is unique in that it was the first mosque to incorporate a minaret as a part of the original design. However, the minaret of Basra Mosque (665) and the first minarets of Amr Mosque (673) are not available today, the Damascus Umayyad Mosque minarets (715) are now considered as the most important minarets of early Islamic architecture.

These square minarets of Damascus Umayyad Mosque were applied in many places like the minarets of Aleppo and Hama Great Mosques and the minarets of Diyarbakır and Harran Great Mosques. This square minaret type was found across Andalusia and North Africa through the Umayyad dynasty.

In the Islamic world, the minaret structures differ over time by regions. For example, the Grand Mosque of Samarra and the Cairo Ibn Tolun Mosque are in the shape of spiral whereas Asian minarets such as found in Delhi Kutub Minaret, Jam

Minaret and Buhara Kalan Minaret rise in a cylindrical scale. Ottoman period minarets, such as Bursa Great Mosque, Edirne Selimiye Mosque and Istanbul Suleymaniye Mosque are considered to be the most beautiful examples of Islamic architecture. These are generally found in cylindrical shapes with balconies and conical terminations. In this study, the minarets in the North African geography are examined with their historical, architectural and decorative features and the conclusions are mentioned below.

The minaret structures in the North African region covering Egypt, Tunisia, Algeria, Libia, Morocco and Sudan, are found to have a similar minaret plan and decorations. Square-planned minarets, especially seen in mosques in Morocco, Tunisia and Algeria gave way to a specific style of minaret known as Maghribi over time. In the mosques built in the Ottoman period in these regions, the minarets reflect the Ottoman architecture as well as having local features.

Although the location of the minaret in square-shaped mosques varies, they generally rise on the square plan in all these regions. The facades have arched windows and geometric and floral decorations on their facades. The minaret of Qairawan Mosque, one of the first examples of this group, became a model for those built after. Although it is thought that this minaret, which rises threefold on a square base, was built by taking the Pharos of Alexandria as a model, it is more appropriate to consider it as a result of the commercial and cultural relationships that develop among societies over time. The minarets of Juyushi Mosque in Egypt and Murad Agha Mosque in Libya are important in terms of their resemblance to the minarets of Qairawan Mosque.

In the Egypt region, Syrian influence was seen in the first minarets of Amr Mosque, while the influence of Samarra was observed with Ibn Tolun Mosque; Later, many examples in different styles were built during Fatimids and Mamluks period. Although the square base is also used here, the square-like rise up to the top is found only in Morocco, Algeria and Tunisia. The al-Manial Palace minaret, built only in the 20th century, attracts attention with its Maghrib style.

It should be noted that Minarets could be found at any location within the mosque structure or grounds. They were usually found on one of the corners but not at the same corner and can be seen in corners on different fronts of the mosques. However,

as a different and remarkable location, the minarets of Qairawan Mosque, Algeria Hammadid Mosque, Rabat Hasan Mosque, Tlemcen Mansurah Mosque are in the middle of the courtyard facade.

Giriş

Minare kelimesi dilimize Arapça “menâra, المنارة” kelimesinden geçmiş olup, menâra sözlükte “gemilere yol gösteren deniz feneri, ışıklı kandil” manalarına gelmektedir.¹ Terim olarak ise minare “ezan ve salâ okumak için câmilerin yanına yapılmış yüksek kulelere denmektedir”.² Bu mimari unsura bizim coğrafyamızda minare denirken, Kuzey Afrika’da savmea’, Ortadoğu’da ise daha çok mi’zene tabirleri kullanılmaktadır. Minarenin bir mimari unsur olarak ortaya çıkışı ve kökenine dair farklı görüşler bulunmaktadır. Bu görüşlerle ilgili daha önce yapılmış birçok çalışma mevcuttur.³

Bilindiği üzere namaz, Müslümanlara Mekke döneminde farz kılınmış ancak Medine’ye hicret edilinceye kadar namaz vakitlerini duyurmak için özel bir yöntem kullanılmamıştır. Zamanla namaz vakitlerini haber verecek sistematik bir yöntem ihtiyacı duyulmuş, Abdullah b. Zeyd b. Sa’lebe’nin kendisine rüyada öğretilen ezanı Hz. Peygamber’e (s.a.s) iletmesi üzerine, Peygamberimiz (s.a.s) Hz. Bilâl-i Habeşî’ye yüksek bir yere çıkarak bu ezanı okumasını söylemiş ve o da Neccaroğulları’ndan bir kadına ait yüksek bir eve çıkıp ilk sabah ezanını okumuştur.⁴ Mescid-i Nebevî’ye eklenen ilk minarelerin Emevî Halifesi Velid b. Abdülmelik döneminde, 710 yılında tamamlanan genişletme çalışmalarında inşa edildiği, Memlûklüler ve Osmanlılar Dönemi’nde mevcut minarelerin tamir ettirildiği ve yeni minareler ilave edildiği bilinmektedir. Mescid-i Nebevî’nin bugün ayakta kalan en eski minaresi “Reisiyye”

¹ İbrahim Mustafa, vd., “Menâra”, *el-Mu’cemü’l-Vasît*, (Tahran: el-Mektebetü’l-İlmiyye), 2: 971.

² Aziz Doğanay, *Mimarî ve Tezyinî Unsurlarıyla Câmi*, (Ankara: Diyanet İşleri Başkanlığı Yayınları, 2017), 60.

³ Minarenin ilk ortaya çıkışına dair birçok çalışma yapılmıştır. Minare kavramının ortaya çıkışı ve tarihçesi ile ilgili ayrıntılı bilgi için bu çalışma hazırlanırken bizim de faydalandığımız ve önemli bulduğumuz şu kaynaklara bakılabilir: Richard R. H. Gottheil, “The Origin and History of the Minaret”, *Journal of the American Oriental Society* 30, (1910): 132-154; K.A.C Creswell, “Evolution of the Minaret”, *The Burlington Magazine*, (1926): 1-21; Jonathan Bloom, “Creswell and the Origins of the Minaret”, *Muqarnas* 8, (1991): 55-58; Robert Hillenbrand *Islamic Architecture; Form, Function & Meaning*, (Edinburgh: Edinburgh University Press, 1994); Eyüp Nefes (1996). *Minarenin Câmi Mimarisine Katılımı ve İlk Minare Örnekleri*, (Yüksek Lisans Tezi, Samsun: Ondokuz Mayıs Üni. Sosyal Bilimler Enstitüsü, İslam Tarihi ve Sanatları A.B.D., 1996).

⁴ Abdurrahman Çetin, “Ezan”, *Türkiye Diyanet Vakfı İslam Ansiklopedisi* (İstanbul: TDV Yayınları, 1995), 12: 36.

ismiyle bilinen kare bir gövde üzerinde yükselen, sekizgen iki kattan oluşan Memlûklü Dönemi minaresidir.

İslam mimarisinde ilk inşa edilen minarelerin hangi yapıda olduğuna dair çeşitli görüşler vardır. Yukarıda bahsedildiği üzere Hz. Peygamber döneminde Mescid-i Nebevî’de minare bulunmayıp ezan yüksekçe bir yere çıkılarak okunuyordu. 635 yılında Şam fethedildiğinde Temenos Tapınağı’nın bir kısmının câmiye çevrilerek kullanıldığı bilinmektedir. Yapının kulelerinin de o dönemde minare olarak kullanıldığı ve bu sebeple de bilinen ilk minarelerin bu kuleler olduğu tahmin edilmektedir. Velid b. Abdülmelik döneminde ise câmi mekânı yetersiz olduğu için kilisenin yeri de satın alınarak yeni büyük bir câmi inşası başlamış ve 715 yılında tamamlanmıştır.⁵ Temenos Tapınağı’nın savmea’ olarak adlandırılan kare planlı kuleleri de üzerlerine eklemeler yapılarak yine minare olarak kullanılmıştır.

Bazı araştırmacılara göre ise ilk minare uygulamalarından biri Fustat Amr b. Âs Câmiî’ndedir. Bunun Mesleme b. Mukallid tarafından Muaviye’nin emriyle 673 yılında yapıldığı söylenmektedir.⁶ Mesleme bu emirle câminin dört köşesine “savâmi’, صوامع” denilen küçük kuleler yaptırmıştır.⁷ “صوامع” kelimesi “صومعة” kelimesinin çoğulu olup sözlükte “rahip hücre, uzlet yeri, ambar” manalarına gelmektedir.⁸ Kuzey Afrika’da minare yerine bu kelime kullanılmaktadır. Amr b. Âs Câmiî’ndeki bu dört minareli ilk uygulamadan ve kullanılan bu kelimedenden hareketle minarenin Şam’daki Temenos’un dört kulesinden örnek alındığını düşünmek mümkündür.⁹

Bu kare planlı kuleler ile ilgili ilgi çekici bir başka bilgi Halife Velid’in Şam Ümeyye Câmiî’ni yapmak için büyük kiliseyi yıkmadan önce güney kulesine çıktığında inzivaya çekilmiş ve kiliseyi terk etmeyi reddeden bir keşişle karşılaştığı rivayetidir.¹⁰ Daha sonraki dönemlerde bazı Müslümanların da minareye çevrilen bu kulelerde

⁵ Halid Sultânî, *el-İmâra fi’l-Asri’l-Ümevî: el-İncâz ve’t-Te’vîl*, (Dımaşk, 2006), 133.

⁶ Robert Hillenbrand *Islamic Architecture; Form, Function & Meaning*, (Edinburgh: Edinburgh University Press, 1994), 129.

⁷ Creswell, “Evolution of the Minaret”, *The Burlington Magazine*, (1926): 1.

⁸ İbrahim Mustafa, vd., “Savmea”, 1: 532.

⁹ Fettah Aykaç, *K.A.C Creswell’e Göre Erken Devir İslâm Mimarisi*, (İstanbul: Mimarlar ve Mühendisler Grubu Yayınları, 2020), II: 602

¹⁰ Gottheil, “The Origin and History of the Minaret”, 137.

inzivaya çekildiği rivayet edilir. Uzun yıllar Şam’da yaşayan İmam Gazalî’nin hayatı anlatılırken, bu câminin batı minaresinde itikâfa çekildiği rivayet edilmektedir.¹¹ Buradan anlıyoruz ki bu kuleler minare olarak kullanılmaya başladıktan sonra daha öncesinde olduğu gibi inziva mekânı olarak da kullanılmıştır. Önceden Şam Ümeyye Câmii yerinde bulunan Temenos Tapınağı’ndan kalma kuleler için kullanılan ve “rahip hücresi, uzlet yeri” manalarına gelen “savmea” kelimesinin, Müslümanlar tarafından minare kelimesi yerine kullanılması bu sebeple de devam etmiş olabilir.

İlk minare örneklerinden olduğu düşünülen Basra Câmii’ndeki taş minarenin Halife Muaviye zamanında vali Ziyad b. Ebih tarafından 665 yılında eklendiği bilinmektedir.¹² Yukarıda zikrettiğimiz üç yapının minarelerinin tarihine baktığımızda, aslında bir câmiye müstakil olarak yapılan ilk minarenin Basra Câmii’ndeki bu minare olduğunu söyleyebiliriz. Şam’ın fethinden sonra Temenos Tapınağı kulelerinin minare olarak kullanıldığı tahmin edilse de, Şam Ümeyye Câmii yapılırken bu kulelerin üzerine inşa edilen minarelerin tarihi 715 olup, 665 tarihli Basra Câmii minaresi ve 673 tarihli Fustat Amr b. Âs Câmii minarelerinden daha geç dönemdir. Tabii ki bu kuleler Müslümanların minare mimarisini etkilemiştir ancak; minarelerin tamamen bu kulelerin taklidi olduğunu söylemek isabetsiz olur.

Kare planlı bu ilk minareler farklı dönemlerde farklı coğrafyalara yapılmış birçok câminin minaresini etkilemiştir. Suriye’deki Halep Ulu Câmii, Hama Ulu Câmii minareleri ile bizim topraklarımızda bulunan Diyarbakır Ulu Câmii, Harran Ulu Câmii, Diyarbakır Dört Ayaklı Minare, Diyarbakır Hz. Süleyman Câmii, Silvan Eyyubîler Câmii minareleri kare planlıdır. Minare yapıları zamanla farklılık göstermiştir. Örneğin Samerra Ulu Câmii ve Kahire İbn Tolun Câmii melviye (helezonik) şeklindeki, Delhi Kutub Minare ve Buhara Kalan Minare gibi Asya minareleri abidevî ölçülerde silindirik olarak yükselir. Bursa Ulu Câmii, Edirne Selimiye Câmii, İstanbul Süleymaniye Câmii gibi İslam mimarisinin en güzel örneklerinden olan câmilerin inşa edildiği Osmanlı dönemi minareleri ise genellikle silindirik gövdeli, şerefeli ve üzeri külahla örtülüdür. Endülüs ve Kuzey Afrika bölgesinde ise farklı planda minareler de bulunmakla birlikte

¹¹ Taceddin Ebî Nasr Abdülvehhab Ali b. Abdülkâfi es-Sübki, *Tabakatü’ş-Şafiiyyeti’l-Kübrâ*, thk. Abdülfettah Muhammed el-Hulv, Mahmûd Muhammed Tanâhî, (Kahire: Matbaatu İsâ el-Bâbî el Halebî, 1964), 6: 197.

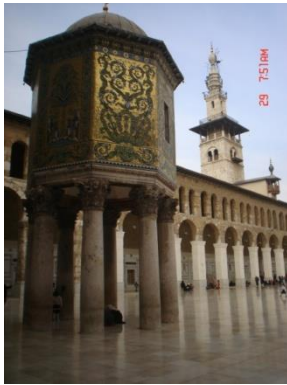
¹² Hillenbrand, *Islamic Architecture; Form, Function & Meaning*, 129.

daha çok kare planlı minareler görülmektedir. Biz de bu çalışmamızda Kuzey Afrika coğrafyasında bulunan minareleri tarihî, mimarî ve tezyinî özellikleri ile inceleyeceğiz.

Mısır Minareleri

Giriş kısmında bahsettiğimiz, Halife Muaviye'nin emri ile Amr b. Âs Câmii'ne yaptırılan ve Mısır'ın ilk minareleri olan dört adet minarenin (savâmi'), Şam Ümeyye Câmii minareleri gibi kare planlı olduğu düşünülmektedir.¹³ Ancak günümüzde Amr b. Âs Câmii'nin bu orijinal minareleri görülememektedir. Bugünkü minareler Osmanlılar döneminde görevde olan Memlükî emir Murad Bey tarafından hicrî 1211 yılında (m. 1797) inşa ettirilmiştir¹⁴ (Fotoğraf 2). Kare planlı olduğu tahmin edilen Amr b. Âs Câmii'nin ilk minareleri dışında günümüzde Mısır'da kare planlı minareler pek görülmemektedir.

Tunus, Cezayir ve Fas gibi Kuzey Afrika ülkelerindeki minarelerin çoğunluğunu oluşturan kare planlı minarelerin Mısır'da çok nadir görülmesi ilginçtir. Halifelik merkezinden uzakta olması sebebiyle merkez ile sürekli siyasi çekişmelerin yaşandığı Mısır'da imar faaliyetleri bağımsız bir devlet kurmayı başarabilen Tolunoğulları ile birlikte artmıştır. Özellikle Tolunoğulları, Fatımîler, Memlüklüler ve Osmanlılardan kalan câmiler mimarî ve tezyinî özellikleri ile dikkat çekmekte olup minarelerde şekil bakımından çeşitlilik görülmektedir.



Fotoğraf 1: Şam Ümeyye Câmii minarelerinden biri (2010)



Fotoğraf 2: Amr b. Âs Câmii (2009)

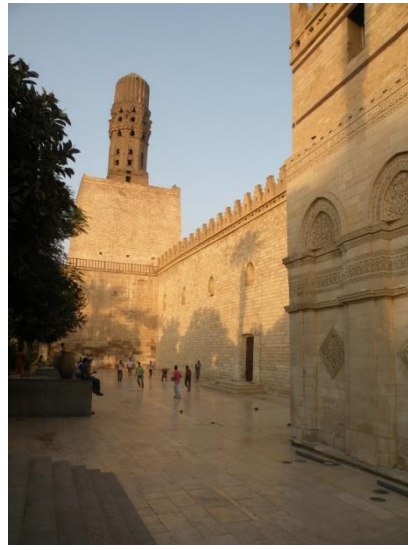
¹³ Muhammed Merzuk, *Mesâcidü'l-Kahire: Kable Asri'l-Memâlik*, (Kahire: Matbaatu Ataya, 1942), 13; Richard Yeomans, *The Art and Architecture of Islamic Cairo*, (Reading: Garnet Publishing, 2006), 20

¹⁴ Suad Mahir Muhammed, *Mesâcidü Mısır ve Evliyâuha's-Salihûn*, (Kahire: Vizâretü'l-Evkâf, 1971), 1: 69.

Yapımı 880 yılında tamamlanan ve bugün Mısır'ın, orijinal özelliklerini koruyan en eski câmisi kabul edilen İbn Tolun Câmii'nin minaresi şekil bakımından diğerlerinden farklı olmasıyla önem taşır. Kare planlı bir kaide üzerinde melviye şeklinde uzayan minare aynı yüzyılda (848) Abbasîler tarafından yaptırılan Samerra Ulu Câmii minaresini andırmaktadır (Fotoğraf 3). Câminin banisi olan Ahmed b. Tolun'un daha önceden bir Abbâsî komutanı olduğu, Mısır'a Samerra'dan geldiği ve Katâi şehrini Sâmerâ şehrinden esinlenerek kurduğu¹⁵ göz önünden bulundurulduğunda bu etki kaçınılmazdır. Câminin avlu duvarına bir köprü ile bağlı olan minarenin en altta yer alan kare planlı kısmı yaklaşık 21.5 metre, onun üzerindeki melviye şeklindeki kısım yaklaşık 9 metredir.¹⁶ Zeminden itibaren bu kısmın sonuna kadar dıştan bir merdivenle çıkılabilir. Bu kısımdan sonra sekizgen planlı ve daha dar iki kat bulunur. En üstte ise küçük dilimli bir kubbe bulunmaktadır.



Fotoğraf 3: İbn Tolun Câmii minaresi (2009)



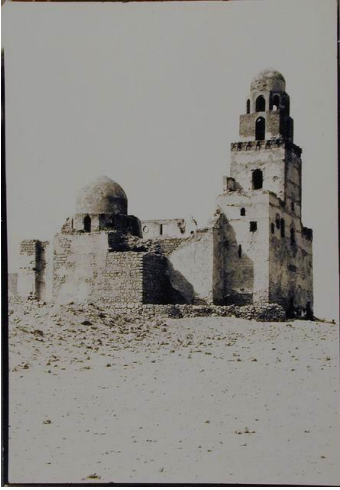
Fotoğraf 4: Hâkim Câmii Minarelerinden biri (2010)

Fatimîler'in en önemli câmisi olan Ezher Câmii'nin minareleri Memlûklülük dönemine aittir (Fotoğraf 8). Fatimî döneminden kalan en ilginç minare yapısı Hâkim Câmii'nin minarelerinde görülmektedir (Fotoğraf 4). Yapımı 1013 yılında tamamlanan câminin iki minaresinin çevresine 1010 yılında Halife Hâkim Biemrillâh tarafından

¹⁵ Thierry Bianquis, "Autonomous Egypt from Ibn Tulun to Kafur, 868-969", *The Cambridge History of Egypt: Islamic Egypt 640-1517* (Cambridge: Cambridge University, 1998), 1: 99-100.

¹⁶ Antoine Fattal, *Ibn Tulun's Mosque in Cairo*, (Beyrut: el-Matbaatü'l-Katolikiyye, 1960), 38.

koruyucu kule yaptırıldığı rivayet edilir.¹⁷ Dışarıdan bakıldığında minareler avlu duvarından yüksekçe, biri piramidal diğeri kare planlı, kule görünümündeki kaideler üzerinde yer almaktadır. Minare gövdeleri sekizgen planlı olup üst kısım yüksek kasnaklı, dilimli bir kubbe ile örtülmüştür. Bir diğeri önemli Fatımî minaresi de Cuyûşî Câmii minaresidir. Halife Mustansır Billâh zamanında vezir Emîru'l-Cuyûş Bedr el-Cemâli tarafından 1085 yılında yaptırılmıştır.¹⁸ Cuyûşî Câmii minaresi, kare bir kaide üzerinde iki kat halinde daralarak yükselen kare gövdesi ve üzerindeki kubbeli kısım ile Kayrevan Ulu Câmii minaresine benzemektedir (Fotoğraf 5-6).



Fotoğraf 5: Cuyûşî Câmii minaresi¹⁹



Fotoğraf 6: Kayrevan Ulu Câmii Minaresi (2018)

Memlük Devleti'nin 13-14-15. yüzyıllarda Kahire'de yaptırdığı câmi ve medreselerin minarelerine baktığımızda birbirinden farklı stiller görülmektedir. Bazıları kare kaide üzerine silindirik şeklinde yükselirken, bazıları kare kaide üzerine sekizgen bir gövde ve silindirik bir üst kısımdan, bazıları da yine kare prizma bir kaide ile silindirik bir gövde üzerine dilimli bir üst kısımdan oluşmaktadır. Bu özellikleri ile Memlük dönemi minareleri, minare uygulamasında tek bir plan izlenmediğini göstermektedir. Bu dönemde yapılan Aksungur, Sultan Baybars, Kansu Gavri, Kayıtbay, Sultan Nasır b. Muhammed Kalavun (Fotoğraf 7) câmileri ile Hunud Zaviyesi minareleri Memlük tarzını yansıtan en güzel örnekler olup, her biri birkaç bölmeden oluşur. Her bölümde

¹⁷ Doris Bahrens-Abouseif, *Islamic Architecture in Cairo: An Introduction*, (Leiden: Brill, 1992), 63-64.

¹⁸ Bahrens-Abouseif, *Islamic Architecture in Cairo: An Introduction*, 66.

¹⁹ Archnet, "Masjid al-Juyushi" (Erişim 23 Mayıs 2020).

kare, silindir, sekizgen planlı farklı katmanların kullanıldığı minareler şeklen farklılık gösterir.



Fotoğraf 7: Kalavun ve Berkuk Câmii minareleri



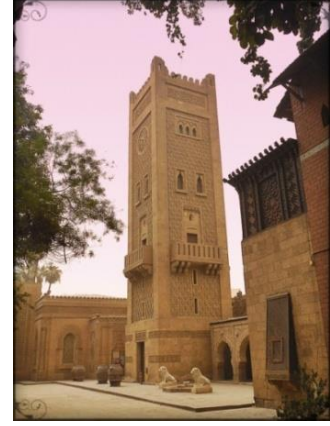
Fotoğraf 8: Ezher Câmii minareleri

Osmanlı Dönemi'nde yapılan câmilere bakıldığında plan, kubbe ve minare şekli bakımından Türk üslûbu görülmektedir. Kahire'de yapılan Süleyman Paşa Câmii (1528) minaresi girişin hemen sağında, iki şerefeli ve üzeri külah örtülü silindirik olarak yükselirken, Sinan Paşa Câmii (1571) minaresi kare kaide üzerinde, tek şerefeli ve silindirik gövdeli olarak görülmektedir. Kahire Kalesi içerisine, Mısır hidivi Kavalalı Mehmet Paşa tarafından şehre hâkim bir biçimde inşa ettirilen Mehmet Ali Paşa Câmii'nin (1848) ikişer şerefeli, iki adet, ince uzun minaresi câminin batı cephesinde yer almaktadır (Fotoğraf 9).

20. yüzyılın başında, Ravda Adası'nda, Hidiv Prensi Muhammed Ali Tefvik tarafından inşa ettirilen ve Avrupa, Osmanlı ile Fas sanatlarından izler taşıyan el-Manyal Sarayı Câmii'nin minaresi kare planlı olarak inşa ettirilmiştir. Mısır'daki Mağrib tarzı minarelerin nadir örneklerinden olması bakımından dikkat çekmektedir (Fotoğraf 10).



Fotoğraf 9:İbn Tulun Câmii minaresinden Mehmet Ali Paşa Câmii'ne bakış (2010)



Fotoğraf 10: el-Manyal minaresi²⁰

TUNUS

Tunus'ta inşa edilen erken dönem minarelerinden en önemlisi Kayrevan Ulu Câmii (Sîdî Ukbe Câmii) minaresidir. Kayrevan 670 yılında Ukbe b. Nâfi tarafından fethedilince önce bir câmî yaptırılarak şehrin imar faaliyetleri başlatılmıştır. Câmî daha sonra 695 yılında Hasan b. Nûman, 724'te Halife Hişam, 774'te Yezid b. Hâtim tarafından yapılan onarım ve genişletme çalışmalarından sonra 836 yılında Ağlebîler zamanında I. Ziyâdetullah tarafından tamamıyla yıktırılıp yeniden yapılmıştır.²¹

Câmî avlusunun kuzeyinde orta kısımda bulunan ve Ağlebîler döneminden kalan kare planlı minarenin Kuzey Afrika'daki en eski minare olduğu kabul edilir.²² Bu minarenin yapımında İskenderiye Feneri'nden etkilenildiği birçok kaynakta zikredilir. Delil olarak ise İskenderiyeliler gemi yapımı vs. gibi işlerde iyi oldukları için ilk dönemlerde birçok Kıptî'nin Tunus'a gittiği, birçok tüccar ve yolcunun da İskenderiye limanına geldiği ile alakalı papirus belgeler gösterilir.²³ Ayrıca Tunus ilk zamanlarda İskenderiye'den Mağrib bölgesine gemilerle gidenlerin de ilk durağı olduğundan bir şekilde buradaki Müslümanların İskenderiye Feneri'ni gördüğü ya da görenlerden dinleyip haberdar olduğu belirtilir.

²⁰ Wikipedia: The Free Encyclopedia, "Manial Palace and Museum" (Erişim 23 Mayıs 2020).

²¹ Georges Marçais, *Manuel D'art Musulman: L'architecture Tunisie, Algérie, Maroc, Espagne, Sicile*, (Paris: Éditions Auguste Picard, 1926), 1: 15-16.

²² el- Sayed Abdel Aziz Salem, "The Influence of the Lighthouse of the Alexandria on the Minarets of North Africa And Spain", *Islamic Studies* 30/1-2, (1991), 151

²³ Salem, 153.

Tunus, Fas, Cezayir bölgelerinde kendisinden sonra yapılmış birçok câmiye model olan Kayrevan Ulu Câmii'nin minaresi, bu feneri andırsa da tamamen onun model alındığı söylenemez. Minarenin üç katı da kare iken; fenerin ilk katı kare, ikincisi sekizgen, son katı silindriktir. Creswell, bu fener teorisini isabetsiz bularak ve Kuzey Afrika bölgesindeki kare planlı bu minarelerin Şam'daki kilise kulelerinden etkilenilerek ortaya çıktığını iddia etmektedir. Şam Emevi Câmii'nde kendinden önceki Temenos Tapınağı'nın kulelerinin minare olarak kullanılmasından ve daha sonra inşa edilen Halep, Hama gibi ulu câmi minarelerinin de aynı şekilde yapılmalarından yola çıkarak bu fikri benimsemiştir. Creswell, bu kare planlı minare uygulmasının Emevîler ile birlikte Kuzey Afrika Endülüs'e geçtiğini belirtmektedir.²⁴ Kare planlı minarelerin bulunduğu yapılar incelendiğinde Creswell'in bu görüşünün isabetli olabileceği ortaya çıkmaktadır.

Tunus'taki önemli yapılardan bir diğeri, 699 yılında Hasan b. Numan tarafından inşa ettirilen, sonra Ağlebîler tarafından genişletilen Zeytuna Câmii'dir. Câmînin minaresi 1834 ve 1896 yıllarında önemli onarımlar geçirerek bugünkü halini almıştır.²⁵ Mağrib minarelerinin çoğunda olduğu gibi burada da kare planlı minare görülmektedir (Fotoğraf 12).

Safaks Câmii ise ismini inşa edildiği şehirden almış olup 849 yılında Ağlebîler tarafından yaptırılmıştır.²⁶ Kayrevan Ulu Câmii minaresinin bir benzeri olan iki katlı taş minaresi, câmînin kuzeybatı köşesinden olup 15 metre yüksekliğindedir. Minarenin yüzeyinde kufî yazı kuşakları ve bitkisel motifler yer almaktadır (Fotoğraf 11).

²⁴ Creswell, "Evolution of the Minaret", 1.

²⁵ Kadir Pektaş, *Tunus'ta Osmanlı Mimari Eserleri*, (Ankara: Türk Tarih Kurumu, 2002), 230.

²⁶ Pektaş, *Tunus'ta Osmanlı Mimari Eserleri*, 234.



Fotoğraf 11: Safaks Ulu Câmii minaresi²⁷ Fotoğraf 12: Zeytuna Ulu Câmii Minaresi (2018) Fotoğraf 13: Dayı Yusuf Camii (2018)

Tunusta'ki Mağrib tarzı bu kare planlı minarelerden başka Osmanlı Dönemi'nde yapılan sekizgen gövdeli minareler dikkat çekmektedir. Osmanlıların bölgedeki hâkimiyeti sürecinde Zağvan Hanefî Câmii örneğinde olduğu gibi bölge özelliklerini yansıtan kare planlı bazı minareler yapılmışsa da daha çok sekizgen planlı minareler tercih edilmiştir. “Tunus'ta Osmanlı Dönemi Mimarisi” isimli doktora çalışması bulunan Kadir Pektaş bu sekizgen minarelerin bölgede Türk minaresi olarak anıldığını ve ilk olarak Dayı Yusuf Câmii'nde ortaya çıktığını söylemektedir²⁸ (Fotoğraf 13).

CEZAYİR

Cezayir tarih boyunca birçok hanedanlığın hâkimiyetinde kalmış bir bölge olduğundan mimari yapılarda da bu çeşitlilik fark edilir. Ülkenin en eski yapılarından biri olan, Hammadî Kalesi içerisinde yer alan câminin minaresi kare planlı olup Endülüs-Mağrib üslûbunu yansıtan en önemli kalıntılardan biri olarak kabul edilmektedir. 25 metre boyundaki minare²⁹ (Fotoğraf 14) kuzey duvarının ortasında yer almaktadır. Kale içindeki yapılardan sadece minarenin bir kısmı ayakta kalabilmiş, kale kalıntıları Unesco korumasına alınmış ve tuğla minare 1974'te restore edilmiştir. Şu anki haliyle beş katlı olan minarenin kapısı üzerindeki cephede sağır kemerlerle hareketli bir görünüm sağlanmıştır. Cephe üzerinde bulunan kesme çini parçaları, yapının cephelerinde, aynı Tilimsan Mansura Câmii'nde (Fotoğraf 15) olduğu gibi,

²⁷Wikimedia Commons, “Great Mosque of Sfax” (Erişim 23 Mayıs 2020).

²⁸ Pektaş, *Tunus'ta Osmanlı Mimari Eserleri*, 287-288.

²⁹ Marçais, *Manuel D'art Musulman*, I: 114-115.

kesme çinili süslemeler olduğunu düşündürmektedir. Minare, konumu ile de Mansura Câmii'ne benzemektedir.



Fotoğraf 14: Hammâdi Kale Câmii minaresi³⁰



Fotoğraf 15: Mansura Câmii Minaresi (2018)

Mağrib bölgesinin en önemli ve güzel eserleri, aynı zamanda Endülüs'e de hâkim olan Murabıtlar, Muvahhidler ve Merinîler döneminde yapılmıştır. Fas ve Endülüs etkisi bu dönemlerde fazlasıyla hissedilmektedir. Cezayir'de bu dönemde yaptırılmış en önemli eserlerden olan Tilimsân Ulu Câmii'nin inşası, kapıdaki modern kitabeye göre 1136 yılında tamamlanmıştır (Fotoğraf 16). Murabıtlar tarafından inşa edilmiş olup bugüne kadar aslı şekliyle ulaşabilmiş tek Murabıt câmisi olduğu bilinmektedir. Mağrib minarelerinin özelliklerine sahip tuğla minare, 13. yüzyılda Merinîler zamanında eklenmiş olup kare planlıdır ve üst tarafında yine kare şeklinde bir fenerlik kısmı bulunmaktadır. Dört cephesinde dikdörtgen bir pano içerisinde “derc ve ketif” denilen motifler ve küçük kesme çini parçaları yer almaktadır.



Fotoğraf 16: Tilimsan Ulu Câmii minaresi (2018)



Fotoğraf 17: Sidî Ebû Medyen Câmii minaresi (2018)

³⁰ Wikimedia Commons, “Kalâa des Béni Hammad” (Erişim 24 Mayıs 2020).

14. yüzyılda Merinî Sultanı Ebû Yakub Yusuf tarafından büyük mutasavvıf Sîdî Ebû Medyen adına yaptırılan Tilimsan Ubbad mahallesindeki Sîdî Ebû Medyen Câmii'nin minaresi (Fotoğraf 17) aynı tarz olup tuğla ve renkli kesme çini parçaları ile süslenmiştir. Yine Tilimsân'daki Sîdî el-Halvî Câmii minaresi bu tarza örnek verilebilir. 11. yüzyılda yaptırılan Cezayir Ulu Câmii'nin minaresi 14. yüzyılda eklenmiştir. Şehrin tam merkezinde yer alan câminin minare cephelerinden birine son zamanlarda eklendiği anlaşılan bir saat yer almaktadır. Kare planlı minarenin üst kısmında yine kare planlı ve her cephesinde ikişer adet atnalı kemer olan bir fenerlik bulunmaktadır.

Cezayir'deki Osmanlı Dönemi câmilerinden en önemlisi şehrin merkezine yakın bir konumunda olan 1612'de inşa edilen ve 1794 yılında genişletilen³¹ Keçiova Câmii'dir (Fotoğraf 18). 2018 yılında TİKA tarafından yenilenen câminin minareleri mahalli özellikler taşımakla birlikte Osmanlı mimarisi etkisi de taşımaktadır. Giriş cephesinin iki yanında yer alan minareler kare bir kaide üzerinde iki kademeli olarak yükselen sekizgen gövde ve üst kısmı örten dilimli kubbeden oluşur. Bu özellikleri ile câmi Mısır'daki Memlüklü ve Osmanlı Dönemi minarelerine benzemektedir.

Yapımına 2011 yılında başlanan ve 2019 yılında tamamlanan yeni Cezayir Ulu Câmii ise 265 metre uzunluğundaki 37 katlı minaresi ile dünyanın en uzun minaresine sahip câmisi olmuştur.³² (Fotoğraf 19) Minare kare planı ile geleneksel bir görünüm verirken, üst kısmına yapılan camlı seyir mekanı ve cephe düzenlemeleri modern bir üslûp sergilemektedir.

³¹ Marçais, *Manuel D'art Musulman*, II: 780.

³² CGTN, "Africa's Largest Mosque Set to Open in Algeria's Capital" (Erişim 19 Mayıs 2020).



Fotoğraf 18: Keçiova Câmii (2018)

Fotoğraf 19: Yeni Cezayir Ulu Câmii³³

FAS

Bugünkü Fas coğrafyasında tarih boyunca birçok devlet hâkimiyet kurmuş ve bunlar kendi kültür ve sanat anlayışlarını yansıtan birçok eser bırakmışlardır. Fas'a hâkim olan milletler aynı zamanda Endülüs, Cezayir gibi ülkelere de hâkim olduğundan benzer sanat anlayışlarını yansıtan eserler bu geniş bölgede farkedilmektedir. Bunun gözlemlenebileceği en bariz örneklerden biri minarelerdir.

Fas'ın en önemli şehirleri olan Fez, Merakeş, Tanca gibi şehirlerdeki erken dönem câmi minarelerine baktığımızda Kuzey Afrika coğrafyasında sıkça görülen kare plan ve Endülüs tarzı süslemeler göze çarpar. Bunun en erken örneği olan 859 yılında yapılmış Fez Karaviyyîn Câmii'nin minaresi kare bir kaide üzerinde yükselen yaklaşık 27 metre uzunluğunda bir yapıdır (Fotoğraf 20). Atlı kemer tarzında küçük, çift pencere açıklıkları bulunan minarenin üzerinde küçük bir kubbesi bulunmaktadır. İçten bir merdiveni bulunan minarenin zemininde müezzin odası bulunur. Bölgede daha sonra yapılan câmi minarelerine örnek teşkil etmiş olan, beyaz kireçle boyanmış bu minare, kare planı ve atlı kemer açıklıkları ile Endülüs etkisini yansıtır.³⁴

Yine Fez şehrinde Karaviyyîn Câmii (Fotoğraf 19) ile aynı döneme ait Endülüs Câmii minaresi (Fotoğraf 21) ve 11. yüzyıla ait Murabıtlar zamanında yapılan Kasba Filala Câmii minaresi de kare planlıdır. 14. yüzyılda inşa edilen ve Merinîler döneminin en önemli eserlerinden olan Fes Cedîd Câmii, Beyda Câmii ve Hamrâ Câmii

³³ Construction Review Online (CR), "CSCEC Completes Construction of US \$1bn Great Mosque in Algeria" (Erişim 19 Mayıs 2020).

³⁴ Sümeýra Ocak, *Fas'ta İslam Mimarisi: Kuruluşundan Sa'diler'in Sonuna Kadar*, (İstanbul: Marmara Üniversitesi, Sosyal Bilimler Enstitüsü, Doktora Tezi, 2019), 40.

cephelerindeki “derc ve ketif” motifli geometrik bezemeleriyle Mağrib ve Endülüs etkisini yansıtan minarelerdendir.



Fotoğraf 20: Karaviyyîn Câmii Minaresi (2016)



Fotoğraf 21: Endülüs Câmii Minaresi (2016)

Merakeş şehrindeki câmilerden Muvahhidlerin yaptırdığı Kutubiyye Câmii ise abidevî minaresi ile meşhurdur. Endülüs ve Kayrevan özelliklerinin ustaca kullanıldığı câmi Muvahhid geleneğine göre süslemeden olabildiğince kaçınılarak yapıldıysa da minaresi câminin en gösterişli kısmıdır (Fotoğraf 22).

12. yüzyılda yaptırılan minare, 12.80 x 12.80 boyutlarında kare planlı olup toplamda 77 metre yüksekliğindedir.³⁵ Üst üste oturmuş altı odadan oluşan minarenin içindeki hafif eğimli bir rampa odaların etrafını dolaşarak yukarı ulaşılmaktadır. Bu minare odaları Şam Ümeyye Câmii batı minaresindeki odaları hatırlatmaktadır. Daha önce de zikredildiği gibi Şam Ümeyye Câmii batı minaresinde daha önceden keşişlerin, sonra da Müslümanların inzivaya çekildiğine dair kaynaklar mevcuttur. Kutubiye Câmii minaresindeki bu odaların bu amaçla kullanıldığına dair bir bilgiye rastlamasak da zemin kattaki odanın günümüzde câminin müezzini tarafından kullanıldığı bilinmektedir.

Tuğla minarenin her cepesinde farklı süslemeler mevcut olup gövde kısımlarındaki panolar içerisinde kemerler vardır. Gövdenin son kısmında iç içe geçmiş dilimli kemerler içerisinde pencere açıklıkları bulunmaktadır. En üst kısımda, yine kare planlı bir fenerlik mevcuttur. Cephelerdeki atnalı ve yuvarlak kemer şeklindeki

³⁵ Lucien Golvin, “Essai Sur L’architecture Religieuse Musulmane”, *L’Art Hispano-Musulman* IV:276.

pencerelerde Endülüs tarzı hâkimdir. Merakeş Mevlây Yezid Câmii, Tâzâ Ulu Câmii, Tinmel Ulu Câmii de bugüne kadar varlıklarını koruyabilmiş önemli Muvahhid Dönemi eserleridir. Bu câmilerin minareleri benzer şekilde kare planlı olup bölge özelliklerini yansıtmaktadırlar. Tinmel Câmii minaresi farklı olarak mihrap duvarının tam ortasında cepheden taşmış olarak yükselmektedir (Fotoğraf 23).



Fotoğraf 22: Kutubiye minaresi (2016) Fotoğraf 23: Tinmel (2016)

Fotoğraf 24: Hasan Câmii (2018)

Muvahhidler Dönemi'nde, Yakub el-Mansur zamanında başlanan ancak tamamlanamayan Rabat'taki Hassân Câmii'nin Burc-u Hassân olarak adlandırılan kare planlı abidevi minaresi, Kutubiye minaresine çok benzemektedir (Fotoğraf 24). Fas'ın diğer önemli şehirleri Tatvan, Tanca ve Meknes'teki ulu câmi minareleri şekil ve süsleme programları bakımından hemen hemen aynı özelliktedir. Dikkat çekici bir şekilde, her ne kadar birçok devlet bu bölgeye hâkim olduysa da yapılan câmilerin minare özellikleri neredeyse hiçbir devirde değişmemiştir. Kare plan üzerinde yükselen minarelerin bir kısmının cephesi geometrik ve bitkisel motifler ve yazı kuşakları ile bezeli iken, bir kısmı dönemin sanat ve dinî anlayışına göre sade yapılmış, hatta bazıları sadece beyaz kireçle boyanmıştır.

Bugün hâlâ Fas bölgesinde yapılan câmilerde aynı gelenek devam ettirilmektedir. Örneğin 1993 yılında tamamlanan ve yaklaşık yüz bin kişilik kapasitesi ile dünyanın en büyük câmilerinden biri olan Kazablanka şehrindeki Sultan II. Hasan

Câmiî'nin 210 metre yüksekliğindeki minaresi, geleneğin modern mimariye uygulanmasındaki güzel örneklerden biridir.

SONUÇ

Bugün bir şehre girildiğinde oranın bir İslam şehri olduğunu belli eden önemli unsurlardan biri her yerden görülebilen minarelerdir. İslamiyet'in ilk yıllarında henüz ihtiyaç duyulmamasına rağmen, sonraki yıllarda İslamiyet'in farklı ülkelere yayılması, Müslüman sayısının artması ile ibadet mekanlarına duyulan ihtiyacın artması câmi mimarisinin gelişmesini sağlamıştır. Minare, ilk devirlerde Müslümanlara namaz vaktinin geldiğini haber veren ezanın duyurulması ihtiyacından oluşmuş, zamanla güçlenen Müslüman hükümdarların kurdukları şehirlerde İslam'ın ve onun temsilcisi olan şahıslarının gücünü yansıtan birer simge haline gelmiştir. Tarih boyunca bunu doğrulayan gösterişli, büyük ve sanatsal değeri olan tezyinatlı birçok minare yapılmıştır.

Minarelerin kökenini tamamiyle Babil Kulesi'ne, İskenderiye Feneri'ne, ziggurlara ya da çan kulelerine dayandırmak doğru olmaz. Tabii ki her toplum her alanda birbirinden etkilenmiştir ancak Müslümanların dinî bir konuda kendinden önceki toplumları model almış olmasının düşünülmesi bazı açılardan yanlış olabilir. Ezan olayında olduğu gibi Müslümanlar özellikle dinî husularda başka milletleri taklit etmekten ve onlara benzemekten kaçınmışlardır. Minare konusunda da bunu göz ardı etmemek gerekir. Müslümanlar diğer milletlerin bu konudaki uygulamalarını tabii ki biliyorlardı ancak bunu bire bir taklit etmek yerine onları gözlemleyerek zamanla kendi orijinal uygulamalarını geliştirmişlerdir.

Mısır, Tunus, Cezayir, Libya, Fas ve Sudan ülkelerini kapsayan Kuzey Afrika bölgesindeki minare yapılarına genel olarak bakacak olursak minare planı ve süslemeleri birbirine benzemektedir. Özellikle Fas, Tunus ve Cezayir'deki câmilerde görülen kare planlı minareler zamanla Mağrib'e özgü bir minare tipinin ortaya çıkmasına sebep olmuştur. Bu bölgelerde Osmanlı Dönemi'nde yapılan câmilerde ise minareler mahallî özellikleri taşımalarının yanı sıra Osmanlı mimarisini de yansıtmaktadır.

Kare planlı câmilerde minarenin konumu bazı yapılarda deęişse de minareler genellikle hepsinde kare plan üzerine yükselmekte olup, cephelerinde Endülüs tarzı kemerli pencereler ile geometrik ve bitkisel bezemeler bulunmaktadır. Bu grubun ilk örneklerinden olan Kayrevan Ulu Câmii'nin minaresi kendinden sonra gelenlere model olmuştur. Kare bir kaide üzerine üç kat olarak yükselen bu minarenin İskenderiye Feneri model alınarak inşa edildiđi düşünülse de bunu direkt bir model alma deęil, zamanla toplumlar arasında gelişen ticarî ve kültürel faaliyetlerin sonucu bir etkilenme olarak değerlendirmek daha doğrudur. Çünkü kare planlı minareler erken dönem Suriye bölgesinde uygulanmış olup o topraklardan gelerek bu bölgeleri fethedenler tarafından bahsi geçen câmiler yapılmıştır. Mısır'daki Cuyûşî Câmii ile Libya'daki Murad Ağa Câmii minareleri Kayrevan Ulu Câmii minarelerine benzemeleri açısından önemlidir.

Mısır bölgesinde ilk dönem Amr b. Âs Câmii'nde görülen Suriye etkisinden başka Tolunođlu Câmii ile birlikte Samerra etkisi görülmüş; daha sonraları Fatimîler ve Memlükler devrinde farklı tarzlarda pek çok örnekler inşa edilmiştir. Kare kaide burada da kullanılmasına karşın Fas, Cezayir, Tunus bölgelerindeki gibi en tepeye kadar kare şeklinde yükselme bu bölgede pek görülmemektedir. Bunun nedeninin o coğrafyaya hâkim olanların farklı bölgelerden gelmeleri ve gördükleri farklı kültürleri kaynaştırarak her defasında daha güzel ve farklı eser verme istekleri olduđu düşünülmektedir. 20. yüzyılda inşa edilen el-Manyal Sarayı minaresi Mağrib tarzı minaresi ile dikkat çekmektedir.

Yaptığımız çalışmalar minare konumu ile ilgili tek bir şemadan bahsedilemeyeceğini göstermektedir. Minareler genelde köşede olmakla beraber, câmilerin farklı cephelerindeki köşelerde görülebilmektedirler. Ancak farklı ve dikkat çekici bir konum olarak Kayrevan Ulu Câmii, Cezayir Hammâdi Kale Câmii Rabat Hasan Câmii, Tilimsan Mansura Câmii minareleri avlu cephesinin tam ortasında yer almaktadır.

KAYNAKÇA

Abouseis-Bahrens, Doris. *Islamic Architecturein Cairo: An Introduction*. Leiden: Brill, 1992.

Aykaç, Fettah. *K.A.C Creswell'e Göre Erken Devir İslâm Mimarisi*. İstanbul: Mimarlar ve Mühendisler Grubu Yayınları, 2020.

Bianquis, Thierry. "Autonomous Egypt from Ibn Tulun to Kafur, 868-969". *The Cambridge Hİstory of Egypt: Islamic Egypt 640-1517*. 1: 86-119. Cambridge: Cambridge University, 1998.

Bloom, Jonathan. "Creswell and the Origins of the Minaret". *Muqarnas* 8 (1991): 55-58.

Creswell, K.A.C. "Evolution of the Minaret". *The Burlington Magazine* (1926): 1-21.

Çetin, Abdurrahman. "Ezan", *Türkiye Diyanet Vakfı İslam Ansiklopedisi* 12: 36-38. Ankara: TDV Yayınları, 1995.

Doğanay, Aziz. *Mimarî ve Tezyinî Unsurlarıyla Câmî*. Ankara: Diyanet İşleri Başkanlığı Yayınları, 2017.

es-Sübki, Taceddin Ebî Nasr Abdülvehhab Ali b. Abdülkâfi. *Tabakatü's-Şafiyyeti'l-Kübrâ* - 6. thk. Abdülfettah Muhammed el-Hulv, Mahmûd Muhammed Tanâhî. Kahire: Matbaatu İsâ el-Bâbî el Halebî, 1964.

Fattal, Antoine. *Ibn Tulun's Mosque in Cairo*. Beyrut: el-Matbaatü'l-Katolikiyye, 1960.

Golvin, Lucien. "Essai Sur L'architecture Religieuse Musulmane". *L'Art Hispano-Musulman*. Paris, 979: V.

Gottheil, Richard R. H. "The Origin and History of the Minaret". *Journal of the American Oriental Society* 30 (1910): 132-154.

Hillenbrand, Robert. *Islamic Architecture; Form, Function & Meaning*. Edinburgh: Edinburgh University Press, 1994.

Marçais, Georges. *Manuel D'art Musulman: L'architecture Tunisie, Algérie, Maroc, Espagne, Sicile I-II*. Paris: Éditions Auguste Picard, 1926.

Merzuk, Muhammed. *Mesâcidü'l-Kahire: Kable Asri'l-Memâlik*. Kahire: Matbaatu Ataya, 1942.

Muhammed, Suad Mahir. *Mesâcidü Mısr ve Evliyâuha's-Salihûn-1*. Kahire: Vizâretü'l-Evkâf, 1971.

Mustafa, İbrahim - Zeyyât, Ahmed Hasan – Abdülkadir, Hamid – en-Neccâr, Muhammed. “Savmea”. *el-Mu'cemü'l-Vasît*. 1: 532. Tahran: el-Mektebetü'l-İlmiyye.

Mustafa, İbrahim - Zeyyât, Ahmed Hasan – Abdülkadir, Hamid – en-Neccâr, Muhammed. “Menara”. *el-Mu'cemü'l-Vasît*. 2: 971. Tahran: el-Mektebetü'l-İlmiyye.

Ocak, Sümeýra. *Fas'ta İslam Mimarisi: Kuruluşundan Sa'diler'in Sonuna Kadar*. İstanbul: Marmara Üniversitesi, Sosyal Bilimler Enstitüsü, Doktora Tezi, 2019.

Pektaş, Kadir. *Tunus'ta Osmanlı Mimari Eserleri*. Ankara: Türk Tarih Kurumu, 2002.

Salem, el- Sayed Abdel Aziz. “The Influence of the Lighthouse of the Alexandria on the Minarets of North Africa And Spain”, *Islamic Studies* 30/1-2, (1991): 149-157.

Sultânî, Halid Sultânî. *el-İmâra fi'l-Asri'l-Ümevî: el-İncâz ve't-Te'vîl*, Dimaşk: 2006.

Yeomans, Richard. *The Art and Architecture of Islamic Cairo*, Reading: Garnet Publishing, 2006.

Elektronik Kaynaklar

Archnet. “Masjid al-Juyushi”. Erişim 23 Mayıs 2020. www.archnet.org

CR, Construction Review Online. “CSCEC Completes Construction of US \$1bn Great Mosque in Algeria”. Erişim 19 Mayıs 2020. www.constructionreviewonline.com

CGTN. “Africa's Largest Mosque Set to Open in Algeria's Capital”. Erişim 19 Mayıs 2020. news.cgtn.com

Wikimedia Commons. “Great Mosque of Sfax”. Eriřim 23 Mayıs 2020.
commons.wikimedia.com

Wikimedia Commons. “Kalâa des Béni Hammad”. Eriřim 24 Mayıs 2020.
commons.wikimedia.org

Wikipedia: The Free Encyclopedia. “Manial Palace and Museum”. Eriřim 23
Mayıs 2020. en.wikipedia.org