

Sosyoloji Derneđi, Türkiye

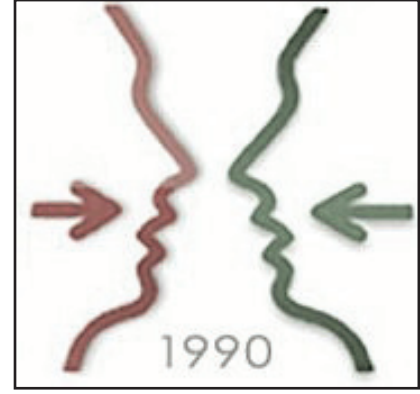
# Sosyoloji Arařtırmaları Dergisi

Cilt: 14 Sayı: 2 - Güz 2011

Sociological Association, Turkey

## Journal of Sociological Research

Vol.: 14 Nr.: 2 - Fall 2011



---

### Giriřimciliđin Türkiye'deki Ekonomik Kalkınmaya Etkileri: Kobi Örneđi

Ece PİŐKİNSÜT

---

**GİRİŞİMCİLİĞİN TÜRKİYE’DEKİ EKONOMİK KALKINMAYA ETKİLERİ:  
KOBİ ÖRNEĞİ**

Ece PİŞKİNSÜT\*

**ÖZ**

1980 sonrası bilgi, teknoloji ve küreselleşmenin de etkisi ile girişimcilik kavramının yaygın kullanılmaya başlanması, Küçük ve Orta Ölçekli İşletme sayısındaki hızlı artış sonucunda dikkatleri; sermayenin tabana yayılması, istihdamın artırılması, gelir adaletsizliğinin azaltılması, toplumsal fayda sağlanarak toplumsal kalkınmanın gerçekleşmesi umudu ile KOBİ kapsamındaki işletmelere çevirmiştir. Günümüzde KOBİ’lerin yaygınlaşması sonucu tanımının da gözden geçirilmesi gerekmiştir. Çalışmada, girişimcilik kavramının neyi ifade ettiği ve Türkiye ekonomisinin lokomotifi olarak görülen bu KOBİ’lerin girişimci özellikleri üzerinde durularak istatistik veriler çerçevesinde toplam yatırım, istihdam, katma değer ve ihracat içindeki payları incelenmektedir.

**Anahtar Kelimeler:** Girişimcilik, Küçük ve Orta Ölçekli İşletme (KOBİ), Küreselleşme, İstihdam, İhracat, Katılım.

---

\* Ankara Üniversitesi Siyasal Bilgiler Fakültesi İşletme Bölümü Doktora Öğrencisi

**ABSTRACT**

*After 1980s, because of the expansion of the use of entrepreneurship concept with the effect of knowledge, technology and globalization process and also as a result of the rapid increase in the number of small and medium-sized enterprises (SMEs), all attentions has been directly turned to SMEs with the expectations of spreading capital to the base level, increasing employment level, reducing the income inequities, the spread of social benefits by providing social development within the scope of the SME businesses. In this study, it is mainly focused on the meaning of entrepreneurship concept and basic features of entrepreneurs in SMEs, which are seen as “locomotive actors” for Turkish economy. In the context of statistical data, this study has dealt with SMEs’ share in total investment level, total employment level, value added and total export level in Turkey.*

**Key words:** *Entrepreneurship, Small and Medium Enterprises (SMEs), Globalization, Employment, Export, Accession.*

## GİRİŞ

Tarihsel gelişim sürecine bakıldığında işletmelerin her dönemde uluslararası faaliyetlerde bulduklarını görmek mümkündür. Türkiye’de 1980’li yıllardan itibaren küreselleşme ve teknoloji seviyesindeki ilerlemeler sayesinde uluslararası işletmecilik hız kazanmış ve yeni girişimlerin oluşmasına yol açmıştır. Ancak günümüzde yaşanan gelişmeler eşliğinde eskinin büyük ve hantal işletmelerinin yerini, hızlı ve esnek yapıya sahip, değişimlere kolay adapte olabilen küçük ve orta ölçekli işletmeler almaya başlamıştır. Ülkemizdeki işletmelerin %99,9’u Küçük ve Orta Ölçekli İşletme (KOBİ) olması da bunun büyük bir göstergesidir. Girişimciliğin küresel rekabetle birlikte yaygınlaşması ve ülke ekonomilerinde çoğu girişimin KOBİ olarak pazarda yerini almaya başlaması “Anadolu Kaplanları” gibi yerli sermayeli işletmelerin ortaya çıkışını hızlandırmıştır.

Çalışmanın ilk kısmında girişimcilik kavramının ortaya çıkışı, teorik tanımı ve özelliklerinden kısaca bahsedilmektedir. Bu bağlamda Türkiye’deki girişimcilik anlayışı ve Küçük ve Orta Ölçekli işletmelerin Avrupa Birliği ile uyumlaştırılmış tanımı ve girişimcilik açısından taşıdığı önem vurgulanmaktadır. Üçüncü bölümde ise Türkiye’de yer alan KOBİ’lerin, ülke ekonomisi içindeki payları ekonomik veriler ışığında değerlendirilmektedir. Toplam yatırım, ihracat, istihdam ve katma değer açısından yapılan incelemelere ek olarak KOBİ çalışanlarının durumu ve yüz yüze kaldıkları sorunlara da çalışmada yer verilmektedir.

### 1. GİRİŞİMCİLİK KAVRAMI, TEORİK TANIMI VE UYGULAMASI

En basit şekli ile girişimcilik, kar elde edebilmek için, bir işin veya işletmenin yönetimini üstlenme ve riske girme sorumluluklarını içeren bir kavram olarak türetilmiştir.

Girişimciliğin bilinen ilk tanımı; 18.yy’ın başlarında İrlandalı Ekonomist Richard Cantillon tarafından Fransa’da gerçekleştirilmiştir. Bu tanımda, girişimciliğin risk alabilme özelliği üzerinde durularak “girişimci” kavramının çerçevesi oluşturulmuştur. Ancak Jean Baptise Say’a göre girişimcilik kavramı; sadece risk üstlenmekle sınırlı kalmayıp aynı zamanda girişimcinin, üretim faktörlerini örgütleme ve yönetme niteliklerini de kapsamaması gerekmektedir. Bu tanım farklılıklarına ek olarak “dinamik girişimci” kavramını literatüre kazandıran Joseph

Schumpeter, ekonomik kalkınmanın en önemli lokomotiflerinden biri olan girişimciliği; “toplumda değişim yaratacak kişi veya kurumlar” olarak nitelendirmiştir.

Günümüzde ise gerek küreselleşme ile gerekse ileri teknoloji sayesinde hızlı bilgi iletişim sistemi kullanılarak girişimciliğin tanımında bazı değişiklikler yapılmıştır. Buna göre girişimcilik; mikro ölçekte, girişimci için cesaretli bir bağımsızlık ve risk üstlenici servet edinme yöntemi; makro ölçekte, müşteriler için ek değer sağlama çabası; ulusal ekonomiler açısından *servetin tabana yayılma yöntemi, hatta küresel rekabette ulusal bir direnç faktörü* olarak görülebilmektedir (Karabulut, 2009:12). Bu bağlamda girişimci ile ilgili yeni bir ifade oluşturulması gerekirse girişimci; iş ve yaşam tarzını değiştirebilecek ek yarar, ödül ve kar sağlamak güdüsüyle, rekabetçi fırsata ve ölçülebilir riske sahip, pazarlanabilir, yeni ve öngörülü bir fikri, örgüt içi ve örgüt dışı kaynakları koordine edip ek zaman, para ve çaba harcayarak, üstün bir beceri sergileyerek, hedef tüketicilere ve müşterilere ek değer sağlayacak şekilde, bir süreç yöneticisi olarak sunan lider kişi olarak ifade edilebilir (Karabulut, 2009:12).

Bir toplumda, “üretebilen, üretirken değer yaratabilen, yarattığı değerlerle insanları mutlu edebilen, insan yaşamına güzellikler katabilen kişi değerli insandır. İşte girişimci böyle bir insan olmalıdır”(Tikici ve Aksoy, 2009:6). Girişimciliğin literatürdeki tanımları bireysel veya toplumsal gibi sınıflandırılrsa da, asıl dikkat edilmesi gereken unsur; bireyin ataletten harekete geçmesine neden olan her türlü tutum ve davranışının girişimcilik olarak nitelendirilmesidir. Çünkü sonuçta birey kendisi için bir iş yapacak olsa dahi, o işin sonucu toplumsal bir tatmin yaratabilecektir. Bu nedenle girişimciyi toplumsallıktan soyutlamak mümkün değildir.

Yapılan araştırma ve tanımlarda girişimcide var olması gereken dört önemli unsur; Risk, Üretme / Yaratım Süreci, Proaktiflik, Rekabetçi davranış’dır. Yukarıda belirtilen unsurları kısaca açıklayacak olursak;

**Risk;** Girişimciler için getiriye maksimum sağlayacağına olan inancın ve rasyonel mantıkla girişimin desteklenmesi anlamına gelmektedir. Bu nedenle girişimcinin faaliyet gösterdiği alanda karşılaşılabileceği bazı riskleri göz önünde bulundurması ve bu risklere

katlanması gerekmektedir.

**Üretim/ Yaratım Süreci**; girişimcinin yaratıcılığını kullanarak yenilik sağlayacak ve değer yaratacak çıktılarının oluşturulma sürecini ifade etmektedir. Girişimcinin ürettiği her çıktının toplumda bir değer ifade etmesi gerekmektedir.

**Proaktiflik**; yeni bir ürün veya hizmetin ortaya çıkarılması aşamasında veya sonrasında karşılaşılabilecek problemleri öngörerek harekete geçme ve önlem alma becerisini ifade eder ki girişimcinin sahip olması gereken en önemli özellikler arasında yer alır. Böylelikle ne istediğini bilen, hedefe yönelik harekete geçmekten sakınmayan ve hata yapma korkusu taşımayan girişimcilerin başarı olasılığı artmaktadır.

**Rekabetçi Davranış**; girişimciliği tetikleyen ve her aşamada pazarda tutunabilmek için rakiplerini ve müşterilerini kontrol etmesini sağlayıcı davranışlar sergilemesini sağlar. Rekabet baskısı ile girişimciler, pazardaki gelişmeleri takip ederek kendilerini sürekli iyileştirmek ve yenilemek durumunda kalmaktadırlar.

Girişimciliğin temel unsurlarını yerine getirirken girişimcilerin sahip olması gereken niteliksel özellikleri de; Vizyon Sahibi Olma, Yenilikçi ve yaratıcı olma, Ağ bağlantılarına Sahip Olma, Hızlı Karar Verme vb. olarak sıralayabiliriz.

Her ne kadar girişimcilik kişiye özgü doğuştan niteliklere bağlı olarak açıklansa da, toplumun kültürel ve sosyo- ekonomik değişkenleri ile de iç içe yer almaktadır. Bu nedenle girişimcilerin ülke ekonomisindeki sayıları, nitelikleri ve yerleri ne kadar artarsa, toplam istihdam, yatırım ve katılımdaki oranları da o kadar olumlu düzeyde etkilenmekte ve sonuçta kalkınmaya katkı sağlayabilmektedir. Burada bahsedilen kalkınmanın artık sadece “ekonomik büyüme anlamında değil, daha geniş anlamda algılanması zamanının geldiği ve bunun için de yeni bir kalkınma rotasının gerekli olduğu, bu yeni rotanın da insani ilerlemeyi sürdüreceği olan *sürdürülebilir kalkınma*” ile gerçekleştirileceği” (Parlak, 2007: 38) belirtilmelidir. Ancak sürdürülebilir kalkınmanın, ekonomik, sosyal ve çevresel olmak üzere üç farklı boyutu

bulunmakta olup, her birinin kapsamı olduka geniřtir. Bu nedenle alıřmanın ieriđinde KOBİ’lerin yarattıđı srdrlebilir kalkınmanın ekonomik boyutu n plana ıkarılmaktadır. Bu kapsamda alıřmanın nc kısmında yer alan ‘‘KOBİ’lerin Trkiye Ekonomisindeki Yeri’’ bařlıđı altında, gayri safi milli hasılaya, istihdama, teknolojiye, toplumsal geliřim ve kalkınmaya byk katkı sađlayan KOBİ’ler hakkında detaylı bilgi verilmektedir.

## 2. TRKİYE’DE GİRİŐİMCİLİK

Giriřimciliđin tanımı ve giriřimci zelliklerinden kısaca bahsettikten sonra, Trkiye’de giriřimciliđin gemiři ve gnmzdeki nemini vurgulamak gerekir. Yazının bu blmnde Trkiye’deki Kk ve Orta lekli İřletmeler (KOBİ)’in tanımı, nitelikleri, KOBİ istatistikleri ve giriřimcilikte KOBİ’lerin rol zerinde durulacaktır.

Trkiye’de giriřimciliđin tarihsel geliřim sreci TSİAD kaynađından elde edilen verilere gre drt blmden oluřmaktadır. İlki Osmanlı İmparatorluđu Dnemindeki giriřimcilik, daha sonra 1923- 1950 arası Cumhuriyet Dnemi giriřimciliđi, ardından 1950- 1980 arası giriřimcilik ve son olarak 1980 sonrası bilgi ve kreselleřme sreci giriřimciliđi olarak incelenmektedir. (TUSİAD, 2002:7-10) lkemizde 1980’lerden itibaren uluslararası pazarlara aılmada, teknoloji yođun ve ihracat odaklı giriřimcilik faaliyetlerinde bir artıř mevcuttur. Bu faaliyetlerdeki artıřların en byk kaynađı Kk ve Orta Byklkteki İřletmeler (KOBİ)’dir. Diđer lkelerde olduđu gibi Trkiye’de de esnek yapıları sayesinde lke ekonomisine nemli katkılar sađlayan KOBİ’lerin, giriřimcilik aısından nemli bir role sahip olduđu istatistiklerden de grlebilmektedir. ‘‘Global Entrepreneurship Monitor 2011 Kresel Raporu’nda yer alan bilgilere gre, 18- 64 yař aralıđındaki potansiyel ve yeni giriřimci oranlarının toplamını ifade eden Toplam Giriřimcilik Aktivitesi Trkiye’de 2010 yılında %8,6 iken, 2011 yılında %11,9’a ykselmiřtir. Bu sayede Trkiye’deki byme odaklı giriřimcilik oranı da, verimlilik odaklı ekonomilere sahip lkeler arasında yksek sıralarda yer almıřtır’’ (Kaplan, 2011).

**Tablo 1: Girişimlerin Ölçeklerine Göre Dağılımı (2003)**

Ölçek ( kişi )	Girişim Sayısı	Yüzdesi
Sadece İşletme Sahibi	23.762	% 1,38
1-9	1.633.509	% 94,94
10-49	53.246	% 3,09
50-99	5.080	% 0,30
100-150	1.804	% 0,10
151-250	1.387	% 0,08
251 +	1.810	% 0,11
<b>TOPLAM</b>	<b>1.720.598</b>	<b>100,00</b>

Kaynak: KOSGEB, 2002 Yılı Genel ve Sanayi İşyerleri Sayımı: İmalat Sanayi Değerlendirmesi, Ankara, KOSGEB Ekonomik ve Stratejik Araştırmalar Merkez Müdürlüğü Yayını, Şubat 2005, s. 6

TUİK Yıllık İş İstatistikleri 2009 verilerine göre ülkemizde 250’den az çalışanı olan 3.222.133 girişim bulunmaktadır ki bu sayı 2003 yılında 1.718.788 (Tablo 1) idi. KOBİ’ler ile ilgili istatistiki verilere geçmeden önce KOBİ tanımının yapılması uygun olacaktır. 2005 yılı öncesine kadar ortak bir KOBİ tanımının olmaması nedeni ile her kurum (KOSGEB, İGEME, HALK BANKASI, v.b gibi) kendi belirlediği kriterler çerçevesinde KOBİ tanımını belirlemekte idi. Bu farklılık, işletmeler açısından gerek yurt içi gerekse uluslararası pazarlarda olumsuz etkilenmeye neden oluyordu. Ancak 18 Kasım 2005 tarih ve 25997 sayılı Resmi Gazete’de yayımlanan ve 18 Mayıs 2006 tarihinde yürürlüğe giren “Küçük ve Orta Büyüklükteki İşletmelerin Tanımı, Nitelikleri ve Sınıflandırılması Hakkında Yönetmelik” ile KOBİ’lerin sınıflandırılmasında Avrupa Birliği’ndeki kriterlerde yer alan çalışan sayısı, bilanço ve satış büyüklüklerini esas alarak oluşturulan tanım kullanılmaya başlanmıştır. Böylelikle tüm kurum ve kuruluşlar için ortak bir tanım sağlanmış ve KOBİ kapsamına giren işletmelerin çerçevesi çizilmiştir. Bu yönetmeliğe göre; “çalışan sayısı 250’den az ve yıllık net satış hasılatı ya da mali bilançosu 25 milyon TL’yi geçmeyen işletmeler KOBİ olarak tanımlanmaktadır. Sermayesinin veya oy haklarının %25’inden fazlası kamu kurum veya kuruluşunun kontrolünde olan işletmeler bu limitlerin içinde olsalar bile KOBİ sayılmamaktadır.( KOSGEB, 2011: 24)”



**Tablo 2: AB ve Türkiye’de KOBİ Tanımı**

	Tanım Kriteri	Mikro İşletme	Küçük İşletme	Orta Ölçekli İşletme
<b>Türkiye</b>	Çalışan Sayısı	≤9	10–49	50–249
	Yıllık Net Satış Hasılatı (Milyon TL)	≤ 1	≤ 5	≤ 25
	Yıllık Mali Bilanço Değeri (Milyon TL)	≤1	≤ 5	≤ 25
<b>AB<sup>1</sup></b>	Çalışan Sayısı	≤9	10–49	50–249
	Yıllık Ciro (Milyon Avro)	≤ 2	≤ 10	≤ 50
	Yıllık Bilanço (Milyon Avro)	≤ 2	≤ 10	≤ 43

Kaynak: KOBİ Tanımı Yönetmeliği, KOSGEB

### 3. KOBİ’LERİN TÜRKİYE EKONOMİSİNDEKİ YERİ

KOBİ’lerin ekonomiye katkılarını beş temel başlık altından değerlendirmek mümkündür.

- İstihdam yaratılması,
- Esneklik sayesinde yeniliklere hızla uyum,
- Girişimciliği teşvik,
- Butik üretim sayesinde ürün farklılaşması,
- Büyük işletmelere ara malın temini.

Bu çerçevede KOBİ’lerin Türkiye ekonomisindeki payı değerlendirilirse, Türkiye’deki toplam işletmelerin %99,9’u KOBİ’lerden oluşmaktadır. Aynı zamanda Türkiye’deki işletmelerin %98’ini aile işletmeleri oluşturmaktadır. TÜİK Yıllık İş İstatistikleri 2009 verilerine göre, 1-9 çalışana sahip mikro ölçekli işletmeler toplam işletmelerin %95, 62’sini teşkil etmektedir. KOBİ’lerin ülkemizde faaliyet gösterdiği alanlara göre dağılımı ise; %40 ticaret, % 13 imalat, % 42 hizmet ve % 5 inşaat sektörü olarak belirlenmiştir. Aynı istatistiğe göre KOBİ’lerin ekonomideki payı; Toplam İstihdamın %78’ini, Toplam Katma Değerin %55’ini, Toplam Satışların % 65,5’ini, Toplam Yatırımların % 50’sini ve Toplam İhracatın %59’unu oluşturmaları ile açıklanmaktadır.

İstatistiklere göre ülkemizde, Küçük ve Orta Büyüklükteki İşletmeler, katma değer

yaratma ve istihdam sağlamanın dışında yeni bilgi ve iletişim teknolojilerinin kullanılmasında, ihracatın arttırılmasında, ülke gelirlerinin artmasında ve sanayinin gelişmesinde çok önemli bir yere sahipler ve girişimciliğin desteklenmesine, ülke ekonomisine katkı sağlanmasına öncülük etmektedirler.

Ancak sermayenin tabana yayılması, istihdamın arttırılması, toplumun gelir düzeyi az olan kesimlerinin gayrisafi milli gelirden aldığı payın arttırılması, gelir adaletsizliğinin dengelenerek küresel rekabette ulusal direnç oluşturulması, özellikle ülke ekonomimiz, demokrasimiz, toplumsal kalkınmamız ve toplumsal dayanışmamız açısından son derece önemlidir. Son dönemlerde KOBİ'lerin uluslararası rekabetini arttırmak, küresel ve ulusal değer zinciri içerisinde hak ettiği yere gelebilmesini sağlamak için özellikle gelişmekte olan bölgelerdeki KOBİ'lere yönelik çeşitli çalışmalar gerçekleştirilmektedir. Ülkemizde Kurumsal Sosyal Sorumluluk ve Sürdürülebilir Kalkınma kapsamında, öncelikle bireylerin toplumsal cinsiyet ve çalışma standartları eşitliği ilkeleri çerçevesinde değerlendirilerek, KOBİ'lerdeki iş süreçlerinde yapılması gereken değişikliklere yer verilmeye başlanmıştır. Bu sayede hem girişimcinin hem işletme çalışanlarının hem de tüketicilerin, kısacası toplumdaki bireylerin ortak katılımı ile ekonomik ve sosyo-kültürel açıdan toplumsal kalkınma sağlanması (Gökçe, 2008:6) mümkün kılınabilecektir. Günümüzde KOBİ'leri bu açıdan incelediğimizde yukarıda belirtilen amaca katkı sağlama konusunda önemli sorunlar olduğu görülmektedir.

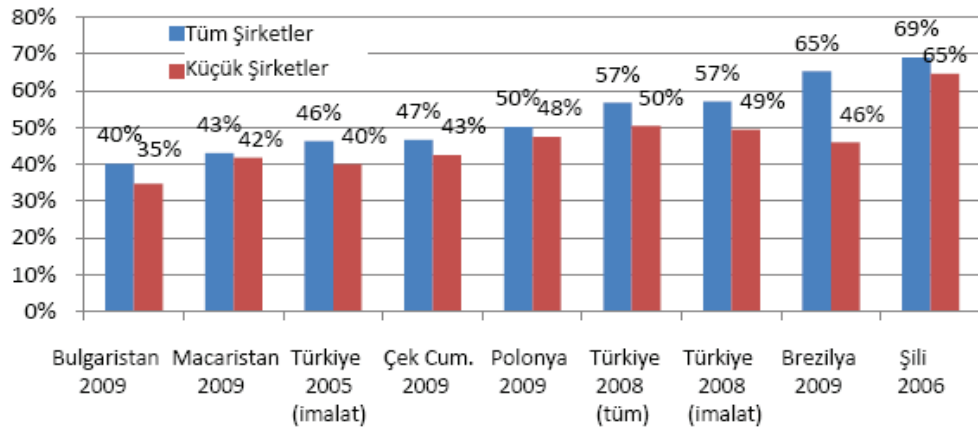
Bu bağlamda önce Tablo 3 ve Şekil 1'de yer alan, KOBİ'lerin ülkeler düzeyinde istihdam ve katma değer içindeki payları ile devlet kredilerinden aldıkları pay değerlendirilecek olursa;

**Tablo 3: Türkiye’de KOBİ’lerin Ekonomideki Paylarının Bazı Ülkelerle Karşılaştırılması**

Ülke	Tüm işletmeler içindeki payı (%)	Toplam istihdam içindeki payı (%)	Katma değer içindeki payı(%)
A.B.D.	98,9 <sup>b</sup>	57,9 <sup>b</sup>	50 <sup>g</sup>
Hindistan	97,3 <sup>e</sup>	66,9 <sup>e</sup>	
Japonya	98,2 <sup>b</sup>	66 <sup>b</sup>	49,3 <sup>b</sup>
G.Kore	99,9 <sup>f</sup>	87,7 <sup>f</sup>	49,2 <sup>f</sup>
Brezilya	99,9 <sup>e</sup>	67 <sup>e</sup>	
Malezya	99,9 <sup>e</sup>	65,2 <sup>e</sup>	31,2 <sup>g</sup>
AB 27	99,8 <sup>c</sup>	67,4 <sup>c</sup>	57,7 <sup>c</sup>
İngiltere	99,6 <sup>b</sup>	54,1 <sup>b</sup>	51 <sup>b</sup>
Almanya	99,5 <sup>b</sup>	60,4 <sup>b</sup>	53,6 <sup>b</sup>
İtalya	99,9 <sup>b</sup>	81,1 <sup>b</sup>	71,3 <sup>b</sup>
Türkiye	99,9 <sup>a</sup>	78 <sup>a</sup>	55 <sup>a</sup>

Kaynak: KOSGEB 2011-2013 Eylem Planı, s.29. a- TÜİK 2009, b- OECD SMEs, Entrepreneurship and Innovation 2010 (Japonya verisi sanayi sektörüne ilişkindir), c- European Business Facts and Figures 2009, d- OECD SME and Entrepreneurship Outlook 2005, e- International Finance Corporation 2007, f- Small and Medium Business Administration - Korea 2008 (katma değer verisi imalat sektörüne ilişkindir) g- SME Corp Malaysia 2009 (milli gelirdeki pay), g - Journal of International Business and Economics 2008 (milli gelirdeki pay)

### Şekil 1- Türkiye ve Bazı Ülkelerde Kredi Kullanan İşletmelerin Oranı



Kaynak: Dünya Bankası 2010 Türkiye Yatırım Ortamı Değerlendirme Raporu

Tablo 3’de belirtildiği üzere Türkiye’de KOBİ’ler %99,9’luk oranla ezici bir sayı üstünlüğüne ve toplam istihdam oranı içerisindeki %78’lik pay ile önemli bir yere sahiptir. Ancak KOBİ’lerin ülke ekonomisine sağladığı katma değer %55 seviyelerinde iken, KOBİ niteliğindeki 412.000 işletmenin Gayri Safi Yurtiçi Hasıladaki payı %10’ları geçmemektedir. Bu da büyük işletmelerin yüksek katma değerli ürünleri, daha ucuz iş gücü, düşük maliyet

ve yüksek karlılık oranı avantajını kullanarak fason işlerini yaptırmak üzere KOBİ'leri kullandığının bir göstergesi olarak yorumlanabilmektedir.

İstanbul Serbest Muhasebeci Mali Müşavirler Odası'nın (İSMMM) hazırlamış olduğu "TÜRK SANAYİSİ Mİ, DEVLERİN EKONOMİSİ Mİ!" isimli Türkiye İstatistik Kurumu, Hazine, İstanbul Sanayi Odası ile Türkiye Odalar ve Borsalar Birliği verileri üzerinden yapılan çalışmaya göre; sanayi sektörünün yarattığı milli gelir içinde ilk bin işletmenin payının yüzde 52.67'ye ulaştığı görülmektedir. Bir başka ifadeyle Türkiye'de "imalat", "madencilik ve taşocakçılığı", "elektrik-gaz üretim ve dağıtım" sektörlerinden oluşan sanayi sektörünün yarattığı milli gelirin yarısından fazlası Türkiye'nin en büyük 1000 sanayi kuruluşu tarafından gerçekleştirilmektedir. Geride kalan ve sayıları yaklaşık 412.000'i bulan KOBİ kapsamındaki sanayi kuruluşlarının milli gelir içinde yaratabildiği kısım ancak yüzde 47.33'lük bölümdür. Başka bir ifade ile uzun yıllardır devam eden "Anadolu Kaplanları" söylemine karşılık yaratılan katma değerde de İstanbul merkezli sanayi kuruluşlarının payının arttığı gözlenmektedir.

**Tablo 4: 1000 Büyük Sanayi Firmasının Milli Gelirdeki Payı**

<b>TÜRK SANAYİNİN YARISI 1000 FİRMAYA AİT</b>	
<b>Yıllar (*)</b>	<b>Milli Gelirdeki Payı (%)</b>
1998	33.27
1999	35.75
2000	38.60
2001	38.91
2002	55.69
2003	53.18
2004	55.31
2005	48.95
2006	53.35
2007	51.36
2008	47.18
2009	54.80
2010	52.67

(\*) İmalat, madencilik, enerji sektörlerinin yarattığı GSYİH içindeki pay

Türkiye'de KOBİ'ler yarattığı katma değer ve istihdama rağmen kredi temin etmekte zorlanmaktadır. Teminat göstermekte sıkıntıya düşmekte, son yıllarda önemli yatırımlara

girememektedirler. Her ne kadar KOBİ’lerin katma değer içindeki payı %55 seviyelerine ulaşmış olmasına rağmen, KOBİ kredilerinin toplam krediler içindeki payı 2011 BDDK Ocak ayı verilerine göre %24 olarak belirlenmiştir. Bu nedenle KOBİ’lerin sürekli olarak karşılaşmak durumunda kaldığı kaynak yetersizliği, kredibilite eksikliği veya güvensizliği ve girişim sermayesi sistemlerinin yeterince yaygınlaşmamış olması, Türkiye’de KOBİ’lerin kredi ve diğer finansman kaynaklarından düşük oranda yararlanmasına yol açmaktadır. KOBİ’lerde işletme başına düşen yatırım miktarı 65-70 bin USD’yi aşmamaktadır. Bu yatırımların önemli bir kısmı da 50-249 işçi çalıştıran orta ölçekli firmalar tarafından yapılmıştır. KOBİ’lerin AR-GE alt yapıları yeterince gelişmemiş, kalifiye eleman ve finansman sıkıntısı aşılammıştır. Son beş yılda KOBİ’ler yatırım harcamalarının %40’ı öz kaynaklarından, %35’i kısa vadeli ve geri kalan %25’ini orta-uzun vadeli kredilerden sağlamışlardır. Bu tablo işletmelerin darboğazda olduğunu göstermektedir (TMMOB, 2011:28).

**Tablo 5: KOBİ’lerin ekonominin içindeki Payının yıllara Göre Dağılımı (2003-2008)**

	2003	2004	2005	2006	2007	2008
Toplam İstihdam İçindeki pay (%)	78,7	79,2	80,6	79,4	78,5	78,0
Toplam katma değer İçindeki pay (%)	60,9	56,6	58,5	57,3	56,2	55,2
Toplam satışlar İçindeki pay (%)	67,3	69,3	69,4	67,4	67,2	65,5
Toplam yatırım İçindeki pay (%)	61,3	57,6	62,0	44,6	44,6	50,0

**Kaynak: TÜİK 2008 Sanayi ve Hizmet İstatistikleri**

Tablo 5’te de görüldüğü üzere KOBİ’lerin katma değerlerden aldıkları pay, istihdama katkıları, toplam satışlar ve ihracat içerisindeki payları geçen senelere göre biraz azalmış olmasına rağmen, toplam yatırımlar içerisindeki paylarında 2006 ve 2007 yıllarına göre artış mevcuttur. Bu durum, KOBİ’lerin çeşitli kuruluşlardan aldıkları desteklerin olumlu sonuçlar yarattığının kanıtı olarak değerlendirilebilir. İstatistiklere göre 2003 yılında istihdama olan katkıları %78,7 olan bu tip işletmeler, aynı yıl katma değerinin %60,9’ unu oluşturmuşlardır. 2008 yılına bakıldığında ise KOBİ’lerin sağladığı istihdam toplam istihdamın 2003 yılındaki gibi yine %78’ini oluştururken, toplam katma değer içindeki paylarının %60,9’dan %55,2’ye gerilediği görülmektedir. Bu tablodan yüksek katma değerli ürünlerin KOBİ’ler tarafından da üretildiği ancak bu üretimde işçiliğin payının daha fazla olduğu anlaşılabilir. Karlılık oranlarında bir artış

yoktur. Sonuç olarak çoğunlukla fason iş yapan işletmeler “ucuz iş gücü” avantajını kullanarak ayakta kalmaya çalışmaktadır. Buradan rekabet gücünün kalıcı olmadığını anlamı çıkmaktadır.

Diğer taraftan büyük sanayi işletmelerinin istatistikleri incelenecek olursa; İstanbul Serbest Muhasebeci Mali Müşavirler Odası'nın (İSMMM) “1000 Büyük Sanayi Firması ve Türkiye Ekonomisinin Gerçekleri” araştırmasına göre, son 13 yıllık dönemde dev firmaların çalışan sayısı azalırken, karların sürekli artış gösterdiği saptanmıştır. Raporu göre; 1000 büyük sanayi firması 1998 yılında 746 bin 614 kişi çalıştırırken, aradan geçen onca yıla karşın 2010 yılında istihdamda artış bir yana 500 kişiye yakın azalma olmuştur. Firmaların çalışan başına elde ettiği karlar ise adeta patlamıştır. Dev sanayi firmaları 1998 yılında çalıştırdıkları kişi başına 577 lira kar elde ederken 2010 yılında bu tutar 12 bin 178 liraya ulaşmıştır. Diğer bir ifadeyle dev firmalar bir çalışanın üzerinden kazandığı parayı 13 yılda ortalama 21 kat artırmıştır (İSMMM, 2011:1).

**Tablo 6: 1000 Büyük Ölçekli Sanayi İşletmesinde Çalışan Sayısı ve Kişi Başına Düşen Kar**

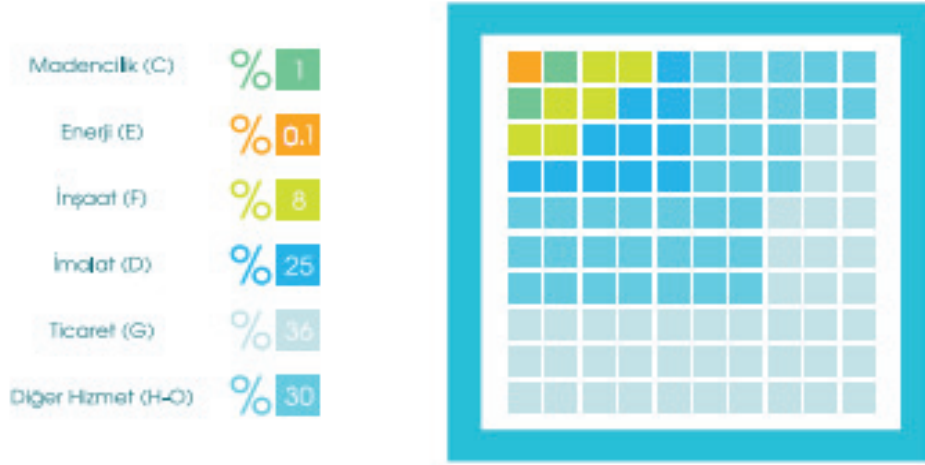
1000 DEV FİRMADA ÇALIŞAN SAYISI AZALDI, KAZANÇLAR KATLANDI		
Yıllar	Çalışan sayısı	Kişi başı kar (TL)
1998	746,614	577
1999	695,063	-220
2000	705,899	567
2001	676,183	-2,424
2002	664,396	1,863
2003	696,146	1,941
2004	711,649	3,476
2005	698,068	3,033
2006	718,119	4,672
2007	741,606	9,060
2008	730,363	2,625
2009	700,161	11,134
2010	746,179	12,178

### 3.1. KOBİ'LERDE ÇALIŞANLARIN DURUMU

KOBİ'lerin toplam işyeri ve istihdam içindeki paylarının yüksekliği, KOBİ'lerdeki çalışma koşullarının ve çalışma ilişkilerinin daha dikkatle irdelenmesini gerektirmektedir. Günümüzde Küçük ve Orta Ölçekli işyerlerinin sayısı hızlı artmakla beraber büyük ölçekli işletmeler bunu fırsat bilerek üretim süreçlerinde yer alan bir çok mal ve hizmeti maliyet

avantajı yaratmak için dışsallaştırmakta ve KOBİ'lerden satın almaktadır. Literatürde dışsallaştırma yöntemleri outsourcing, taşeronluk, fason üretim, tedarikçi firma ve alt işveren gibi çeşitli isimler ile anılabilmektedir. Artık günümüzde devasa büyük işletmeler, holdingler yerlerini çekirdek işgücünü barındıran daha esnek ve hızlı yapıya sahip işletmelere bırakmış bulunmaktadır. Üretim ve hizmet süreçlerinin farklı küçük işletmelerden temin edilmesi, hammadde ve ucuz işgücü avantajı yaratacağı için tercih edilmektedir. Bu nedenle çevresel ve eğreti bir işgücü ortaya çıkmaktadır. Kuşkusuz bu dışsallaştırma stratejilerinin temel motifi KOBİ'lerin rekabet avantajı; daha düşük maliyetle mal ve hizmet üretmeleridir. Bunun ardında ise esasen sosyal standardının ve ücret maliyetlerinin düşüklüğü yatmaktadır. Görüldüğü gibi hem işyeri sayısı hem de istihdam açısından KOBİ'ler ezici bir paya, diğer bir deyişle, çalışma ilişkileri açısından yaşamsal bir büyüklüğe sahiptirler (Ertem, 2007).

KOBİ'lerde çalışanlar daha az güvenceye sahipken daha çok riskle yüzyüzedir. İşyeri ve çalışan sayısı açısından sahip oldukları ezici payın aksine, KOBİ'lerde çalışanların durumu büyük ölçekli işletmelere kıyasla daha kötü durumdadır. Ücretlerin düşüklüğü, sigorta güvencesinin eksikliği, çalışma koşullarının daha ağır ve tehlikeli oluşu, sendikalaşma ve toplu pazarlık kapsamının ise sigortasız işçiler nedeni ile kısıtlı olması KOBİ çalışanlarının durumundaki sıkıntıyı açıklamaya yeterlidir. İş kazalarının işletme ölçeğine göre dağılımına bakıldığında, iş kazalarının %83'ünden fazlasının KOBİ'lerde yaşandığı bilinen bir gerçektir. Kuşkusuz kayıt dışı istihdam ve bildirilmeyen iş kazaları nedeni ile bu sayının daha da yüksek olması da çok muhtemeldir. Bu durumun nedenleri arasında KOBİ'lerin büyük ölçekli işletmelere sağladıkları düşük maliyetli mal ve hizmetin payı büyüktür. Büyük ölçekli işletmeler doğrudan kayıt dışı ve daha düşük sosyal standartları kendi iş yerlerinde uygulamasalar da KOBİ'ler aracılığı ile kayıt dışılığın ve düşük sosyal standartların yaygınlaşmasını tetiklemektedirler. Çünkü tedarikçi ve taşeron firmalara büyük şirketlerce dayatılan koşullar onların en ucuz yöntemlere başvurmalarına yol açmaktadır. Denilebilir ki büyük şirketler KOBİ'ler aracılığı ile çalışma ilişkilerini dibe doğru itmekte ve kuralsızlaştırmaktadır. Yasaların getirmiş olduğu işçi sayısına bağlı yükümlülüklerden kaçınmak için de işletme ölçekleri küçülmekte ve işletmeler yapay olarak parçalanmaktadır (Ertem,2007).

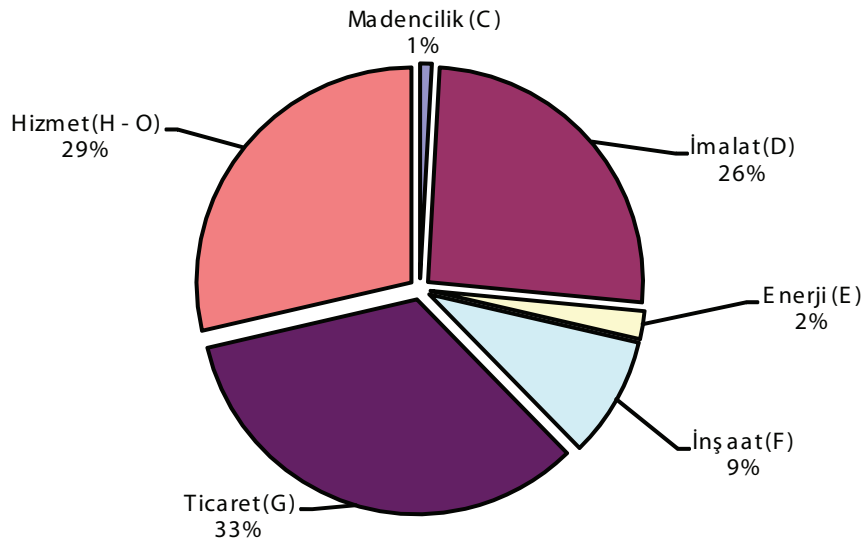
**Şekil 2- KOBİ'ler tarafından oluşturulan İstihdamın Sektörel Dağılımı (2008)\***

**Kaynak: TÜİK 2008 Sanayi ve Hizmet İstatistikleri**

Ülkemizde KOBİ'ler tarafından oluşturulan istihdamın sektörel dağılımına baktığımızda (Şekil 2), %36 ile ticaret sektörü en büyük paya sahiptir. Bunu %30 pay ile hizmet sektörü, %25 pay ile de imalat sektörü takip etmektedir. Aynı dönemin çalışan başına yıllık katma değer ve çalışan başına yıllık ihracat oranları değerlendirilecek olursa;, toplam istihdamda %36 (Şekil 2), toplam katma değerde %33 (Şekil 3) ve ihracatta %58 (Şekil 4) ile en büyük paya sahip olan ticaret sektörünün, Tablo 7'de çalışan başına düşen katma değer içindeki payı 17.335,2 TL ile son sırada yer almaktadır. Bu da ticaret sektöründe çalışan sayısının diğer sektörlere nazaran yüksek olması ve sürekli kontrol edildiği için kaçak işçi çalıştırmanın daha zor olasılıklı olması nedeni ile kişi başına düşen katma değer azaldığı biçiminde söylenebilir.



Şekil 3 - KOBİ'ler tarafından oluşturulan katma değer sektörler dağılımı



Kaynak: TÜİK 2003 - 2008 Sanayi ve Hizmet İstatistikleri

Tablo 7: KOBİ'lerde Sektörel Bazda Çalışan Başına Düşen Katma Değer ve İhracat (2007-2008)

Sektör (NACE 1.1)	Çalışan başına yıllık katma değer - TL (2008)	Sıralama	Çalışan başına yıllık ihracat USD (2007)	Sıralama
Madencilik (C)	28.624,2	2	7.203,9	4
İmalat (D)	19.543,3	4	11.587,1	3
Enerji (E)	239.424,3	1	14.631,2	1
İnşaat (F)	22.262,0	3	1.496,7	5
Ticaret (G)	17.335,2	6	12.121,3	2
Hizmet (H-O)	18.075,8	5	908,5	6

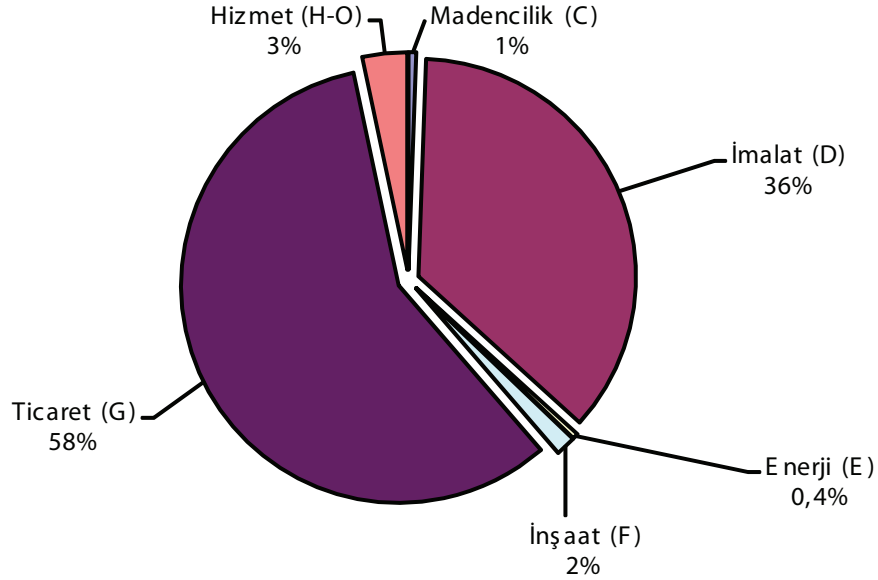
Kaynak: Katma değer oranları TÜİK 2008 Sanayi ve Hizmet İstatistikleri, ihracat rakamları TÜİK 2007 Sanayi ve Hizmet İstatistikleri ile ihracat istatistiklerinden hesaplanmıştır.

### 3.2. KOBİ'LER VE İHRACAT

KOBİ'lerin 2001 yılında ihracattaki payı %7 iken 2006'da %11 e çıkmıştır. 2011 yılı son verilerine göre ise Türkiye'deki toplam ihracat 135 milyar dolara ulaşmıştır. İstatistiklere göre 2010 yılında 48 009 girişim ihracat, 55 119 girişim ithalat yaptı. İhracatın %60,1'i 0-249 kişi çalıştıran ve KOBİ olarak değerlendirilen girişimler tarafından gerçekleştirildi. Bu görece artışa rağmen KOBİ'ler ihracattan yeterince pay alamamaktadır. KOBİ tanımına uygun, çalışan sayısına göre oluşturulan girişim istatistiklerinde, İhracatta 0-9 kişi çalışan mikro girişimlerin

payı %16,4 olurken, %24,6'sı 10-49 kişi çalışan küçük ölçekli girişimler, %19,2'si 50-249 kişi çalışan orta ölçekli girişimler ve %39,6'sı 250 ve üstü kişi çalışan girişimler tarafından gerçekleştirilmiştir.

**Şekil 4 - KOBİ'ler tarafından yapılan ihracatın sektörlere dağılımı**



**Kaynak: YOİKK çalışmaları kapsamında 2007 TÜİK ihracat istatistiklerine göre hesaplanmıştır**

Türkiye'de 1998 yılında toplam ihracatın %43,3 ünü gerçekleştiren ilk büyük 500 kuruluş, 2010 da ihracat payını %47,2 ye yükseltmiş durumdadır. 2010'da 114 milyar dolara ulaşan Türkiye'nin toplam ihracatının yaklaşık 109 milyar doları sanayi ürünlerinden oluşmaktadır. Yine 2010 yılı verilerine göre Türkiye'nin en büyük 1000 sanayi kuruluşu toplam ihracatın %54,4 ünü gerçekleştirmiştir. Sonuç olarak her ne kadar KOBİ'ler ülkemizin yüzdesel çoğunluğunu oluştursalar da, ihracattan, toplam katma değerden, yatırım ve teşviklerden hak ettiği payı alamamakta, ülke ekonomisine büyük sanayi işletmeleri içinde yer alan 50 firma tarafından yön verilmektedir.

**Tablo 8: 1000 Firmanın İhracatı ve Türkiye İhracatı İçindeki Payı**

<b>İHRACAT PASTASI DA DEVLERİN</b>		
<b>Yıllar</b>	<b>1000 firmanın ihracatı (Bin USD)</b>	<b>Türkiye ihracatındaki payları (%)</b>
1998	14,247,977	52.82
1999	14,182,398	53.34
2000	14,487,880	52.16
2001	17,528,168	55.94
2002	20,488,912	56.82
2003	27,750,826	58.73
2004	38,647,360	61.18
2005	42,777,538	58.22
2006	50,176,542	58.66
2007	62,278,707	58.06
2008	76,717,542	58.11
2009	53,478,468	52.36
2010	61,950,780	54.40

**Kaynak: ISMMMO, 2011/20: 5**

## SONUÇ

Bilgi ve teknolojinin hızla yaygınlaştığı, küreselleşmenin tüm dünyadaki ekonomileri etkilediği günümüzde, KOBİ'lerin giderek artan popülariteleri ve ülke ekonomisine sağladıkları kazanç sayesinde önemli bir yapıya sahip oldukları anlaşılmaktadır. Üretim ve istihdam kaynağı olarak görülen KOBİ'lerin, büyük işletmelerin kaynak sağlayıp karşılığında hizmet aldıkları taşeron firma yapısından çıkartılarak tüm dünyadaki küçük ve orta ölçekli işletmeler gibi hak ettiği değerlere ulaşmaları sağlanmalıdır.

KOBİ'lerin faaliyetlerini sürdürürken karşılaştıkları en büyük sorunların başında enflasyonun özsermaye üzerindeki olumsuz etkisi gelmektedir. "Aşırı artan girdi fiyatlarının maliyetleri yükseltmesine karşın bunu fiyatlarına yansıtamayan KOBİ'lerin, zaten yetersiz olan özsermayeleri zaman içinde erimektedir."(Oktay ve Güney, 2002:4) Öncelikle finansman sorunlarını ortadan kaldırmaya yönelik çalışmaların tamamlanması acil ihtiyaç olarak görülmektedir. Ardından KOBİ'lere teknolojik alt yapı ve Ar-Ge desteğinin kazandırılması, içinde buldukları pazarın koşullarını takip edebilmeleri ve rekabet avantajını yakalayabilmeleri açısından büyük önem taşımaktadır.

Mevcut istatistiklerden elde edilen verileri yorumladığımızda, ülke ekonomimiz ve toplumsal kalkınmamız açısından KOBİ'lerin sağlamış olduğu katkı hiç de azımsanamaz. Bu nedenle küçük ve orta ölçekli işletmelere, dev işletmelerin arka bahçesi gözüyle bakılmaması; uluslararası pazarlara açılmamız için fırsatlar yaratabilen hızlı ve esnek yapıya sahip işletmeler gözüyle bakılması, hem sosyo-ekonomik gelişimi tetikleyici hem de yeni girişimleri destekleyici nitelikte olacağı düşünülmektedir.

## SUMMARY

For all over the World, as it is known, there has been an enormous increase in the number of Small and Medium Enterprises mostly after 1980s with the knowledge and technological improvements. However, without any knowledge of the meaning and theoretical framework of entrepreneurship, it could not be possible to understand the importance of this concept both for companies and countries. In Turkey, 99,9% of total companies are known as Small and Medium

Sized companies, which numbers are reached to nearly 412.000 as it is explained by KOSGEB in 2011 (Small and Medium Enterprises Development Organization).

According to the given statistics in 2011 by Turkstat (Turkish Statistical Institute), for the year 2008, SMEs have provided 78% of total employment level, 65,5% of total sales, 59% of total export (it is 60,1% in 2011), 55% of total value added and also 50% of total investments. Although these statistics are quite below by comparing the huge companies' level, SMEs produce nearly all intermediate goods to big sized companies. Therefore, it is accepted that SMEs play a crucial role for social improvement in Turkish economy like in the other developed countries.

The basic aim of this study is not only to understand the place of SMEs in Turkish economy by explaining the meaning of entrepreneurship and SME definition in Turkey, but also given and comparing the statistical data between SME and big companies for seeing the income distribution inequalities between them. In spite of the fact that SMEs could create higher value added, employment and other economic indicators, bulk of profit is distributed to some of the big industrial companies. Therefore, it should be understood that SMEs are faced with income and investment inequalities in Turkey and this problem must be analyzed by the Government.

**KAYNAKÇA**

ARIKAN, Yahya

- 2011 **İSMMMMO “1000 Büyük Sanayi Firması ve Türkiye Ekonomisinin Gerçekleri Raporu”**,<http://www.iktisadidayanisma.com/1000-Buyuk-Sanayi-Firmasi-ve-Turkiye-Ekonomisinin-/Haber/3a006afe-701e-4d70-8630-de789afdc964.aspx> 04.12.2011 Tarih, Sayı: 2011/20, erişim tarihi: 06.12.2011

ERTEM, Cemil

- 2007 **KOBİ’ler Bugün Çalışanlar için Riskli ve Güvencesiz**, Türkiye’de Kobi Gerçeği Birgün Yazı Dizisi,  
[http://www.birgun.net/research\\_index.php?category\\_code=1174420043&news\\_code=1174858904&year=2007&month=03&day=26](http://www.birgun.net/research_index.php?category_code=1174420043&news_code=1174858904&year=2007&month=03&day=26) , erişim tarihi: 25.12.2011.

GÖKÇE, Birsen

- 2008 Katılım ve Örgütlenme, Yayımlanmamış Makale, Ankara.

KELLEY, Donna J., Slavica SINGER ve Mike Herrington

- 2012 **Global Entrepreneurship Monitor 2011 Global Report**, <http://www.gemconsortium.org/docs/2201/gem-2011-global-report>, erişim tarihi: 13.01.2012

KAPLAN, Mustafa

- 2012 **Türkiye’de Girişimcilik Aktivitesi Yükseliyor**,  
[http://www.ticaretgazetesi.com.tr/haberler\\_quotturkiyede\\_girisimcilik\\_aktivitesi\\_yukseliyorquot-l-1-sayfa\\_id-666-id-81034](http://www.ticaretgazetesi.com.tr/haberler_quotturkiyede_girisimcilik_aktivitesi_yukseliyorquot-l-1-sayfa_id-666-id-81034), erişim tarihi: 25 Ocak 2012.

KARABULUT, Tuğba

- 2009 **Girişimcilik ve Sürdürülebilirliği**, Ankara: Papatya Yayıncılık Eğitim

KOSGEB,

- 2005 **2002 Yılı Genel ve Sanayi İşyerleri Sayımı: İmalat Sanayi Değerlendirmesi**, Ankara: KOSGEB Ekonomik ve Stratejik Araştırmalar Merkez Müdürlüğü Yayını.

KOSGEB

2011 **2011-2013 KOBİ Stratejisi ve Eylem Planı,**

[http://www.sanayi.gov.tr/Files/Documents/KOSGEB\\_Katalog.pdf](http://www.sanayi.gov.tr/Files/Documents/KOSGEB_Katalog.pdf), Eriřim Tarihi: 13.11.2011.

OKTAY, Ertan ve Alptekin GÜNEY

2002 **Türkiye’de Kobi’lerin Finansman Sorunu ve Çözüm Önerileri**, “21.yüzyılda Kobi’ler: Sorunlar, Fırsatlar ve Çözüm Önerileri” Sempozyumu, 03-04 ocak 2002, Dođu Akdeniz Üniversitesi, KKTC.

PARLAK, Zuhâl Güler

2007 **Yaşamın Suyla Dansı: Barajlar ve Sürdürülebilir Kalkınma**, Ankara: Turhan Kitabevi

TİKİCİ, Mehmet ve Ali AKSOY

2009 **Giriřimcilik ve Küçük İşletmeler**, Ankara: Nobel Yayın Dağıtım Tic.Ltd.Şti. TMMOB Makine Mühendisleri Odası

2010 **Makine Mühendisleri Odası Eskişehir Şubesi Basın Açıklaması**  
[http://www.mmo.org.tr/resimler/dosya\\_ekler/52fed5bde00b30e\\_ek.pdf?dergi=541](http://www.mmo.org.tr/resimler/dosya_ekler/52fed5bde00b30e_ek.pdf?dergi=541), erişim tarihi: 15.12.2011

Türkiye İstatistik Kurumu

2008 **Sanayi ve Hizmet İstatistikleri**, [www.tuik.gov.tr](http://www.tuik.gov.tr)

TUSİAD

2002 **Türkiye’de Giriřimcilik** TUSİAD-T / 2002-12 / 340

YATIRIM ORTAMINI İYİLEŐTİRME KOORDİNASYON KURULU

2010 **Türkiye Yatırım Ortamı Deđerlendirmesi: Krizden Özel Sektör Öncülüđünde Büyümeye**, Rapor No. 54123-TR, Dünya Bankası Raporu.

**Dipnotlar:**

1 20.05.2003 tarih ve L 124/36 sayılı AB Resmi Gazete’sinde yayımlanan 2003/361/EC sayılı tüzük (Yürürlük tarihi: 01.01.2005)