

Sosyoloji Derneđi, Trkiye

Sosyoloji Arařtırmaları Dergisi

Cilt: 13 Sayı: 2 - Gz 2010



Sociological Association, Turkey

Journal of Sociological Research

Vol.: 13 Nr.: 2 - Fall 2010

Farkındalık Yaratarak Kadını Gçlendirme: Gneydođu

Anadolu Blgesinde Bir Kalkınma Modeli

Nilay ABUK KAYA

FARKINDALIK YARATARAK KADINI GÜÇLENDİRME: GÜNEYDOĞU ANADOLU BÖLGESİNDE BİR KALKINMA MODELİ

Nilay ÇABUK KAYA *

ÖZ

Son onbeş yıl içinde Güneydoğu Anadolu bölgesinde sayıları 35'e ulaşmış olan Çok Amaçlı Toplum Merkezleri (ÇATOM), GAP projesinin toplumsal kalkınma hedefli uygulamaları içindeki sosyal boyutlu projelerinden biridir. Güçlü bir geleneksel ve ataerkil yapı içinde yer alan ÇATOM'lar özellikle de görece daha yoksul ve yoksun hanelerin yaşadığı gecekondulu mahalleleri, küçük kent merkezleri ve merkezi nitelikteki köylerde kadınların güçlendirilmesi amacıyla kurulmuştur.

Bu makale ÇATOM'ların bu geleneksel yapı içinde kadınların bakış açılarında toplumsal cinsiyetçi farkındalığı geliştirmeye olan etki düzeyini ortaya koymayı amaçlamaktadır. Bu amaç doğrultusunda makalede ÇATOM programlarına katılan ve katılmayan kadınlar üzerinden sosyolojik karşılaştırmalı bir değerlendirme hedeflenmektedir. Bu çalışmada kadınların demografik özellikleri, sosyal ve kültürel yapıları ve toplumsal cinsiyetçi farkındalıklarında ÇATOM'ların yeri ve etkisi irdelenmektedir.

Araştırma, GAP Bölgesi'nde kadınların toplumsal konumlarını güçlendirme amacı ile yapılandırılmış olan ÇATOM'ların, katılımcı kadınlarda toplumsal cinsiyetçi farkındalık açısından farklılıklar yarattığını ortaya koymaktadır

Anahtar Sözcükler: ÇATOM, Kadının Güçlenmesi, Toplumsal Cinsiyet, Toplumsal Cinsiyetçi Farkındalık, GAP'da Kadının Konumu.

* Doç.Dr., Ankara Üniversitesi, Dil ve Tarih-Coğrafya Fakültesi, Sosyoloji Bölümü Öğretim Üyesi

WOMEN EMPOWERMENT THROUGH AWARENESS: A DEVELOPMENT MODEL IN SOUTH EASTERN ANATOLIAN REGION OF TURKEY.

ABSTRACT

Multi-Purpose Community Centres (MPCC) of which the number of centres have reached 35 in Southern Anatolian Region in the last fifteen years, are one of the projects which take into account social dimensions of the implications aiming at development policies of SAP project. Those centres are established for the purpose of empowerment of women living in slum neighbourhoods, small city centres and central villages of which relatively poorer and deprived households are settled and which depict strongly traditional and patriarchal social structure.

This article aims at understanding how and to what extent MPCCs influence women's perceptions in increasing gender awareness in such kind of a traditional structure. In this context, a sociological and comparative evaluation is intended between the groups of women who have and have not participated in MPCC programmes. In this study, MPCC's place and impact level is being analyzed in demographical characteristics, social and cultural structures and gender awareness of women.

Keywords: MPCC, Empowerment of women, gender, gender awareness, women's place in SAP.

GİRİŞ

Güneydoğu Anadolu Kalkınma Projesi (GAP) ülkemizdeki bölgeler arası gelişmişlik düzeyi farkını ortadan kaldırmak amacıyla uygulanan en büyük projelerden biridir. GAP'ın temel hedefi; Güneydoğu Anadolu Bölgesi'nde yaşayan halkın gelir düzeyi ve yaşam kalitesini yükselterek, bu bölge ile diğer bölgeler arasındaki gelişmişlik farkını ortadan kaldırmak, kırsal alandaki verimliliği ve istihdam imkânlarını artırmaktır. Bu hedef doğrultusunda ortaya konmaya çalışılan sürdürülebilir sosyo-ekonomik bir bölgesel kalkınma projesinin temel hedefi sadece Bölge'nin toprak ve su kaynaklarını geliştirmek değil, aynı zamanda insan kaynağına da yatırım yaparak Bölge'nin kalkınmasını sağlamaktır. Bu nedenle Bölge'de planlanan sosyal alandaki gelişim hedefine ulaşma araçlarından biri de "Çok Amaçlı Toplum Merkezleri (ÇATOM)" olmaktadır. Şöyle ki, ÇATOM, GAP bölgesinde kadının bireysel, sosyal ve ekonomik becerilerini geliştirmek yoluyla Bölge'de cinsiyete dayalı eşitsizlikleri gidermeye yönelik dengeli bir kalkınma sağlamak amacıyla geliştirilen toplumsal kalkınma programıdır. Özellikle de, dünyadaki son otuzyıldan bu yana hızla gelişmekte olan kalkınma ve toplumsal cinsiyet alanındaki çalışmaların bir yansımasıdır. Popüler olan kalkınma söyleminde toplumsal cinsiyet resmi bir konum kazanmıştır. Bir çok yoldan kurumsallaşması sağlanmıştır; eğitim programlarında, NGO ve yardım kuruluşlarının çalışmalarında tavsiyelerle desteklenmiştir.

GAP bölgesinde, bu toplum temelli katılımcı ve toplumsal cinsiyetçi eşitsizlikleri azaltmaya yönelik yapılandırılan Toplum Merkezleri ilk defa 1995 yılında faaliyete başlamıştır. Günümüze kadar sayıları 35'i bulan bu merkezlerin, yerel ihtiyaçlar dikkate alınarak katılımcılık ilkesi temelinde örgütlenmeleri yaygınlaştırılmıştır. Toplumsal kalkınma hedefli programların yürütüldüğü bu merkezler, öncelikle kadınlara yönelik okuma-yazma, genel sağlık, ana-çocuk sağlığı, ev ekonomisi ve beslenme, gelir getirici alanlarda beceri

geliştirme vb eğitim programlarının geliştirilmesini, kadınların özgüvenlerinin yükseltilmesini, ötekileştirme karşısında “biz” bilincinin yaratılmasını ve yerel inisiyatifin artırılmasına yönelik sosyal ve kültürel faaliyetlerin örgütlenmesini içermektedir.

Bölgede bu faaliyetlerin yürütüldüğü ÇATOM’lar, özellikle görece daha yoksul ve yoksun hanelerin yaşadığı gecekondu mahalleleri, küçük kent merkezleri ve merkezi nitelikteki köylerde kurulmaktadır. Erhan (1998)’ın da vurguladığı gibi, özellikle ÇATOM’lar bölgede var olan sorunlara karşı farkındalık duygusunu ön plana çıkarmak, kadınların bölgedeki toplumsal statülerini güçlendirmek, gelir getirici faaliyetleri bölgede yaygınlaştırarak kadınların güçlenmesine katkı sağlamak ve özellikle de toplumsal cinsiyetçi farkındalık düzeyini geliştirmek üzere devlet tarafından hayata geçirilmiş bir sosyal projedir.

1.GAP Bölgesi ve Kadının Konumu

GAP Bölgesi, kalkınmada birinci öncelikli yöreler kapsamında olup, bölgesel dengesizliğin en çok yaşandığı yerlerden biridir. Türkiye ortalamalarının çok altında olan istatistikî veriler bu bölgelere kalkınma hedeflerinin ulaşmadığının da bir göstergesi olmaktadır. Ayrıca Gökçe ve diğerleri (2010)’ninde vurguladığı gibi, son yirmi yıldır Türkiye’nin gündeminde sürekli toplumsal, siyasi ve ekonomik konularla yer alan ve çeşitli kavramlarla anılan (Terör, PKK olayı, Kürt sorunu; etnik sorun vb.) sorunların kökeninde bölgenin ekonomik bakımdan kalkınmamış olması ve bir anlamda bölge insanının kaynaklara erişimde yaşadıkları yoksunluklar yer almaktadır. Bu bölge içinde yer alan illeri kapsayan kalkınma projeleri bu nedenle ayrı bir önem taşımaktadır.

1989 yılında, GAP kapsamındaki yatırım ve faaliyetlerin eşgüdüm içerisinde gerçekleşmesini sağlamak üzere kurulan GAP Bölge Kalkınma İdaresi Teşkilatı, bu bölge

içinde ekonomik büyüme, sosyal gelişme ve istihdam artışını sağlayarak, bölge içinde yaşayan kişilerin refah, huzur ve mutluluğunu arttırmayı hedeflemektedir (GAP İdaresi Başkanlığı, 2009).

GAP Bölgesi özelinde toplumsal gelişmişlik göstergelerine bakıldığında yöre kadınlarının modern bir toplumun standartlarının çok gerisinde olduğu görülmektedir. Kadınlar hem geleneksel sosyal katmanlaşmadan hem de rolleri/statüleri toplumsal olarak belirlenmiş cinsler arası eşitsizliklerden olumsuz yönde etkilenmektedirler.

Fazlıoğlu'nun (2002) da vurguladığı gibi bölgede özellikle kırsal alandaki kadınlar erkeklere göre yönetim ve karar alma süreçlerinde, temel sağlık ve eğitim hizmetlerinde, gelir kaynaklarına ulaşmakta ve teknolojiden yararlanmakta erkeklerin oldukça gerisinde kalmaktadır. Ayrıca kadının iş yükü kırsal alanda çok daha yüksek düzeydedir. Çünkü bu kadınlar kırsal alanda yaşanan yoksulluktan daha çok etkilenmektedir. Şöyle ki, topraksızlığın, az topraklılığın ve küçük aile işletmelerinin yaygın olması nedeniyle ücretsiz aile emeğine daha çok ihtiyaç duyulmakta ve bu emekte çoğunlukla kadın ve kız çocukları tarafından sağlanmaktadır. Bu nedenle de kadınlar ailede çok daha fazla çalışmak zorunda kalmaktadır. Aynı zamanda işgücünün yeniden üretimi olarak çok çocuk doğurmaya da mahkûm olmaktadır.

Toplumsal cinsiyet bakımından incinebilirlikleri (vulnerability) yüksek olan kadınlar için hem pratik hem de stratejik rol ve ihtiyaçlarının yerine getirilmesi ve karşılanmasında sadece kırsal alanda değil kentsel alanda da önemli sıkıntılar yaşanmaktadır.

Kadınların toplumsal yaşamdaki dezavantajlı konumlarının, yapılan pek çok araştırmada net bir şekilde vurgulanıyor olması, toplumsal cinsiyet eşitsizliğinin ne derece güncel bir sorun olarak karşımızda durduğunun çarpıcı bir göstergesidir. Kadınların bu dezavantajlı konumları

toplumsal yaşamın hemen her alanında kendini göstermekte ve birbirini destekleyerek kadınları mutlak bir güçsüzlüğe mahkum etmektedir. Ekonomik faaliyetlerden görece ya da mutlak olarak dışlanma, hane-içi ya da kamusal alandaki karar verme mekanizmalarına kadınların dahil olmasının önündeki sınırlılıklar, kaynakların ve malların paylaşımında kadınların aleyhine gelişen eşitsiz bölüşüm, ev içinde ağır çalışma koşulları, çalışma yaşamında eşitsiz ücret paylaşımı ve kadınların bilgiye ulaşması önündeki toplumsal engeller; kadınların güçsüz konumlarını oluşturan en önemli koşullar olarak sıralanabilirler.

2. Toplumsal Cinsiyetçi Farkındalık ve Kadınların Güçlenmesi

Kadınların aynı toplum içerisinde erkeklere nazaran daha güçlü bir şekilde yaşadıkları ve maruz kaldıkları eşitsizlikler ve ayrımcılık, kadınların yaşam deneyimini merkeze alan, kadınların özgül ihtiyaçlarını gözeterek ve buna yönelik çeşitli eylem planları oluşturan politikaları gerekli kılmaktadır. Ancak, bu sorun yalnızca kadınların karşı karşıya kaldığı bir eşitsizlik ve ayrımcılık sorunu olarak da anlaşılmamalıdır. Kadının güçlenmesi (empowerment), aynı zamanda hızla büyüyen bir sorun olarak yoksulluk (Parveen & Leonhauser, 2004) ve kalkınma sorunu (Claros-Lopez & Zahidi, 2005) olarak da anlaşılmalıdır. Toplumun yarısını oluşturan bir sosyal grubun ekonomik, sosyal ve politik alanda karşı karşıya kaldığı sınırlılıklar toplumun genelini de ilgilendiren bir eşitsizlik ve ayrımcılık sorunudur. Dahası, kadın odaklı politikalar geliştirme toplumun genelinin çıkarlarına da hizmet eden bir işlerlik kazandırır.

Tüm bu yukarıda sıralanan nedenlerden dolayı, sürdürülebilir kalkınma programlarının da en temel ilgi konusu toplumsal cinsiyetçi farkındalık düzeyini geliştirme ve kadınların güçlenmesi konuları olmuştur. Zaman içinde, kalkınma programlarında kadının toplumsal

yaşamının her alanına dokunan ve kadının güçlenmesini hedef alan bir kavrayışa ihtiyaç olduğu görülmüştür.

Kadınların güçlenmesi fikri kapsamında psikolojik, bilişsel, ekonomik, sosyal ve politik faktörler yer almaktadır (Stromquist,1995). Birleşmiş Milletlerin Nüfus Bilgi Ağı (United Nations' Population Information Network) kadınların güçlendirilmesinin beş boyutunu belirtmektedir; kadının kendine özsaygısı, seçimleri, kaynakları ve fırsatları kullanımı, evin içindeki ve dışındaki yaşamı üzerinde kontrol gücü ve sosyal değişimi etkileme gücüdür (POPIN,1995). Güçlenme genel olarak bir süreci ifade etmektedir ve bu süreç içinde kadınların kendilerini baskılayan yapı hakkında bilgi sahibi olarak toplumdaki var olan güç dengesizliklerini değiştirmek istemeleridir

Bu konudaki çalışmalar incelendiğinde kadınların güçlendirilmesi ile ilgili olarak vurgulanan farklı stratejilerin olduğu görülmektedir.

Kadınların güçlendirilmesi; eğitim ve beceri kazandırma; kredi temelli programlar; teknoloji; bilgi-medya; kadın kuruluşları-oluşumları gibi çeşitli stratejiler aracılığıyla sağlanmaya çalışılmıştır.

Kadının hangi alanlarda güçlendirilmesi konusunda, özellikle stratejik rol ve ihtiyaçlarının karşılanmasının gerekliliği, gelişme politika ve planları tarafından sıklıkla dile getirilmektedir. Toplumsal Cinsiyet ve Kalkınma yaklaşımı ise bu politikalar içinde en kapsamlı olanı şeklinde kabul edilebilir. Güçlendirme kavramı ile insani gelişmenin temel göstergeleri arasında yakın bir ilişkinin varlığı söz konusudur. Diğer bir deyişle, güçlendirme alanları ile insani gelişme göstergeleri zaman zaman örtüşebilmektedir. Kanada Uluslararası Kalkınma Ajansı (Canadian International Development Agency) (1997) tarafından yapılan sınıflamada, insani gelişmenin, sağlık, katılım, eğitim ve güçlendirme başlıkları çerçevesinde

ele alınabileceğini ileri sürülmektedir. Sağlık alanında, anne ve bebek-çocuk sağlığı, genç kız sağlığı, genç annelikler, ömür beklentisi önemli konu başlıkları arasında yer almaktadır. Katılım ise iki düzeyde gerçekleşmektedir. İşgücüne katılım ve karar verme süreçlerine katılım. Eğitim alanındaki temel bileşenler arasında okuma yazma oranları, biçimsel ve biçimsel olmayan eğitimlerden yararlanma oranları ilk sıralarda yer almaktadır. Kadının güçlendirilmesi ise yasal, politik, ekonomik ve sosyal alanlarda gerçekleştirilebilir:

Tablo 1.1 Güçlendirme Alanları

Yasal güçlendirme	Politik güçlendirme	Ekonomik güçlendirme	Sosyal güçlendirme
<ul style="list-style-type: none"> •insan haklarının korunmasına yönelik yasal düzenlemelerin güçlendirilmesi • yerel mahkemelerde kadın hakları ile ilgili dava sayısı ve sonuçları • yerel mahkemelerde, boşanmış ve dul kadınların hakları ile ilgili dava sayıları ve sonuçları • kadına yönelik şiddetin artması/azalması • yerel mahkemelerdeki kadın hakim, avukat, savcı sayılarının artması/azalması • yerel kolluk gücündeki kadın polis oranı 	<ul style="list-style-type: none"> •yerel meclis ve karar verme organlarındaki kadın yüzdesi •yerel hükümet içinde karar verme gücüne sahip kadınların yüzdesi •kayıtlı oy verme potansiyeline sahip kadın yüzdesi •sendika içinde karar verme gücüne sahip kadın yüzdesi. •sendikaya üye olan kadın yüzdesi •gösteri ve politik kampanyalara katılan kadınların sayısı 	<ul style="list-style-type: none"> • istihdam edilen ya da işten çıkarılan kadın sayısındaki değişimler •ücret karşılığı olmayan aktivitelere harcama zaman(hane içi bakım işleri dahil) • kadın ve erkek arasındaki ücret farklılıkları • kadın tarafından kontrol edilen mülk oranı ve bunun erkek tarafından kontrol edilen kaynaklara oranı • kadın reisli hanelerde sağlık ve eğitim için belirlenen aylık bütçe • bağımsız olarak küçük bütçeli harcama yapabilme olasılığı • hükümet ya da diğer örgütlenmelerden kredi alabilme yüzdesi 	<ul style="list-style-type: none"> •yerel kurumlardaki kadın sayısı (dini dernekler, kadın dernekleri, gelir getirici gruplar, akraba grupları gibi) ve güç dağılımının cinsiyete göre dağılımı •kadının kendi beden sağlığı konusunda söz sahibi olması (doğum, hamile kalma, kürtaj, çocuk sayısı gibi) •kendi çevresi içinde ve dışında bağımsız olarak gezebilme, hareket edebilme olasılığı

Bu çalışmada da GAP'daki kadınların toplumsal cinsiyetçi konulara ilişkin farkındalığını geliştirme ve güçlenmelerini sağlamalarına yönelik stratejide eğitim ve beceri geliştirme kurslarının yer aldığı ÇATOM'ları görmekteyiz.

3. Araştırmanın Kapsam ve Yöntemi

GAP Bölgesinde yer alan Çok Amaçlı Toplum Merkezleri Projesi'nin Sosyal Etki Değerlendirme Araştırması (ÇATOM-SEDA) kapsamında toplanan veriler bağlamında, bölgede kadınlarının güçlenmesi ve toplumsal cinsiyetçi farkındalık kazanması temelinde bir *bütünsel değerlendirme* ile ÇATOM'ların etkililik düzeyi ile sınırlandırıldığı için, görüşme yapılan kadınlar ÇATOM'un programlarına katılan ve katılmayan kadınlar (kontrol grubu) olarak iki gruba kapsayacak şekilde tasarlanmıştır.

Çalışmanın içeriği, örneklem kapsamındaki kadınların demografik ve sosyo-ekonomik özelliklerini ve toplumsal cinsiyetçi farkındalık düzeyi tespitini sağlayacak bilgileri içerecek biçimde planlanmıştır.

4. Araştırmanın Örnekleme

Toplam **2187** kadına doğrudan görüşme yoluyla soru formu uygulanmıştır. Bunlardan 1129 tanesi (%51,6) ÇATOM 'a katılmayan kadınları, 1058'i (%48,4) ÇATOM'a katılan kadınları temsil edecek şekilde, bölgenin üç farklı gelişmişlik düzeyindeki illerinden seçilen örnekleme yansıtmaktadır.

Örnekleme seçimi tabakalı tesadüfi örnekleme ile yapılmıştır. İlk aşamada GAP bölge illeri tabakalandırılmıştır. Bu tabakalandırmada Devlet Planlama Teşkilat'ının (DPT) 2003 yılındaki illerin sosyo-ekonomik gelişmişlik indeksi esas alınarak yapılmıştır (Tablo1.2).

Tablo 1.2:GAP İllerinin Sosyo-Ekonomik Gelişmişlik Sıralamasına Göre Konumu	
İLLER	Sosyo-Ekonomik Gelişmişlik Endeksine Göre Sıra Numarası
GAZİANTEP	1
KİLİS	2
DIYARBAKIR	3
ADİYAMAN	4
ŞANLIURFA	5
BATMAN	6
MARDİN	7
SİİRT	8
ŞIRNAK	9

Not: Sosyo-ekonomik gelişmişlik endeksi kapsamında:;demografik göstergeler, istihdam göstergeleri, eğitim göstergeleri, sağlık göstergeleri, sanayi göstergeleri, tarım göstergeleri, inşaat göstergeleri, mali göstergeler, alt-yapı göstergeleri, diğer refah göstergeleri değişken olarak kullanılmıştır.(DPT,2003)

İkinci aşamada, her gruptan hangi illerdeki ÇATOM'ların örnekleme gireceği, ÇATOM'ların katılımcıları sayıları göz önüne alınarak, en çok katılımın olduğu iller ile en az katılımın olduğu iller tespit edilmiştir. Üçüncü aşamada; örneklem büyüklüğü, seçilen altı ilin örneklem içinde ağırlıkları hesaplandıktan sonra, geçici olarak illere düşen görüşme sayıları belirlenmiştir. Dördüncü aşamada, araştırma kapsamındaki evrenin heterojenliği ve örnekleme temsil edilecek gruplar göz önüne alınarak, istatistiksel analizler için gerekli olacak büyüklükte gözlenen kişilere ulaşmak için gerekli düzeltmeler yapılmış ve örneklem büyüklüğü genişletilmiştir. Beşinci aşamada ise belirlenen illerin il ve ilçe ÇATOM merkezlerinde anket uygulanacak kişi sayıları ve bu merkezlerden sağlanan bilgiler doğrultusunda oluşturulan listelerden katılımcı bireylere ulaşılmıştır. Ayrıca kontrol grubunu oluşturan ÇATOM'a katılmayan bireyler ÇATOM'a katılan bireylerin yaşadıkları bölgelerden rastlantısal olarak seçilmiştir.

Tablo 1.3Yapılan Anketlerin, Katılımcı Tipine, Gelişme Gruplarına ve İllere Göre dağılımı	
KATILIMCI TİPİ	ANKET SAYISI
<i>ÇATOM'a katılan</i>	1058
<i>ÇATOM'a katılmayan</i>	1129
TOPLAM	2187
GELİŞME GRUPLARI	
<i>Birinci Gelişme Grubu</i>	470
<i>İkinci gelişme Grubu</i>	579
<i>Üçüncü Gelişme Grubu</i>	1138
İLLER	
<i>Adıyaman</i>	181
<i>Batman</i>	398
<i>Diyarbakır</i>	240
<i>Kilis</i>	230
<i>Mardin</i>	298
<i>Siirt</i>	185
<i>Şırnak</i>	655

Soru formları örnekleme çıkan kişilere yüz yüze görüşme tekniği ile anketörler tarafından uygulanmıştır. Araştırmanın alan çalışmasına ilişkin görüşmeler iki farklı dönemde Temmuz-Ağustos 2009 (Adıyaman, Kilis, Diyarbakır, Siirt, Batman, Şırnak) ve Ocak- 2010 (Mardin) tarihlerinde gerçekleştirilmiştir.

2. BULGULAR VE DEĞERLENDİRME

2.1. Kadınların Demografik Özellikleri

Araştırmada görüşme yapılan kadınların temel özelliklerine ilişkin bilgilerin verildiği bu bölüm, daha sonraki bölümlerde yapılan analizler için bir temel oluşturmak üzere tasarlanmıştır. Bu bölümünde; kadınların yaşı, doğum yeri, eğitim düzeyi, medeni durumu gibi özelliklerin dağılımları ÇATOM'a katılan/katılmayan (kontrol grubu) kadın gruplara göre verilmiştir.

Yaş

Görüşülen kadınların yaş dağılımlarına baktığımızda; % 0,5'i 65 yaş ve üzerinde ve % 52,5'i de 25 yaş ve altı gençlerden oluşmaktadır. Görüşülen kadınların en dikkat çekici noktası ÇATOM'a katılan grup içinde kadınların yaş dağılımında en yüksek payı (% 31) 15-19 yaş grubunun almasıdır (Tablo 2.1). Bu bulgu, ÇATOM katılımcıların yaş olarak gençlerden oluştuğunun bir göstergesidir.

Yaş	ÇATOM'a Katılma Durumu		Genel	
	Katılan % (s=1044)	Katılmayan % (s=1112)	%	Sayı
15<	0,7	0,4	0,5	11
15-19	31,0	21,9	26,3	568
20-24	28,0	23,6	25,7	554
25-29	16,6	16,5	16,5	356
30-34	8,9	12,4	10,7	231
35-39	8,0	9,2	8,6	186
40-44	3,2	7,2	5,2	113
45-49	1,8	4,0	2,9	63
50-54	0,9	2,3	1,6	35
55-59	0,6	0,9	0,7	16
60-64	0,2	0,9	0,6	12
65>	0,2	0,8	0,5	11
Toplam	100	100	100	2156

Bilinmeyen=31

Doğum Yeri

Tablo 2.2'de görüşülen kadınların doğum yeri dağılımı, ÇATOM'a katılım durumuna göre verilmiştir.

Genel olarak kadınların %77,3'ünün doğum yeri bulunduğu il/ilçe/köydür. ÇATOM'a katılmayan kadın grubunda bulunduğu il/ilçe/köy doğumlu oranı %73,7 iken bu oran katılan grupta ise %81,2'dir. Bu bulgu göç deneyimi olmayan yani doğum yeri bulunduğu yer olan kadınların ÇATOM'a katılımında daha yüksek oranda yer aldığını göstermektedir.

Ayrıca görüşülen kadınların sadece %11'i köy doğumludur diğer kalanlar ise il/ilçe merkezi doğumludur.

DOĞUM YERİ	ÇATOM'a Katılma Durumu		Genel	
	Katılan % (s=1040)	Katılmayan % (s=1117)	%	Sayı
<i>Bu il/ilçe/köy</i>	81,2	73,7	77,3	1667
<i>Bu bölgede başka il</i>	7,3	5,8	6,5	141
<i>Bu bölgede başka ilçe</i>	5,0	9,7	7,4	160
<i>Bu bölgede başka köy</i>	3,8	6,7	5,3	114
<i>Bu bölgenin dışında başka il</i>	2,3	3,1	2,7	59
<i>Bu bölgenin dışında başka ilçe</i>	0,2	0,6	0,4	9
<i>Bu bölgenin dışında başka köy</i>	0,1	0,3	0,2	4
<i>Başka</i>	0,2	0,1	0,1	3
Toplam	100	100	100	2157

Bilinmeyen=30

Eğitim

Görüşmelerden elde edilen bilgiler doğrultusunda, kadınların eğitim düzeyleri ÇATOM'a katılma durumu temelinde değerlendirilmektedir.

Genelde kadınların %55,3'ü ilköğretim birinci kademe veya daha düşük eğitim düzeyine sahiptir. Lise ve üzeri eğitime sahip olanların oranı % 27,8 seviyesindedir.

ÇATOM'a katılma durumu açısından kadınların eğitim düzeyi değerlendirildiğinde ise, ÇATOM'a katılanların %50,5'inin, katılmayanların ise % 59,9'unun ilköğretim birinci kademe veya altında eğitim düzeyine sahip olduğu görülmektedir (Tablo 2.3).

EĞİTİM DÜZEYİ	ÇATOM'a Katılma Durumu		Genel	
	Katılan % (s=1044)	Katılmayan % (s=1117)	%	Sayı
<i>Eğitimi yok / ilköğretim bitirmemiş</i>	21,4	31,2	26,4	571
<i>İlköğretim Birinci Kademe</i>	29,1	28,7	28,9	625
<i>İlköğretim İkinci Kademe</i>	21,4	12,6	16,8	364
<i>Lise ve üzeri</i>	28,2	27,5	27,8	601
Toplam	100,0	100,0	100,0	2161

Bilinmeyen=26

Medeni Durum

Örnek kitlenin medeni durumu Tablo 2.4’de yer almaktadır. Araştırmadaki kadınların % 56,1 bekar, %41’i evli ve %2,9’unun ise eşi ölmüştür.

MEDENİ DURUM	ÇATOM’a Katılma Durumu		Genel	
	Katılan % (s=1057)	Katılmayan % (s=1128)	%	Sayı
<i>Bekar</i>	70,5	42,5	56,0	1224
<i>Evli</i>	26,3	54,9	41,1	897
<i>Dul</i>	3,2	2,7	2,9	64
Toplam	100	100,0	100	2185

Bilinmeyen=2

ÇATOM’a katılan grup içindeki kadınların %70,6’sı bekar, %26,2’si evli ve %3,2’si de duldur. Katılmayan kontrol grubunda ise %42,5’i bekar, %54,9’u evli ve %2,7’si duldur. Bu bulgu bekar kadınların evli kadınlara oranla ÇATOM’a katılım eğilimlerinin daha yüksek olduğunu göstermektedir.

2.2 Kadınların Sosyo-Ekonomik Sermayeleri ve Toplumsal Katılımları

Kadınların sosyo-ekonomik sermayeleri ve toplumsal katılımları bağlamında, aşiret bağı, çalışma durumu, siyasal katılımları ve STK üyelikleri ele alınmış ve ÇATOM’a katılan/katılmayan gruplar ayırımında değerlendirilmiştir

Araştırmada kadınların aşiret üyeliği ve buna bağlılıklarına bakıldığında, genel toplam içinde aşiretinin olmadığını belirten kadınlar yüksek orandadır (%82,2). ÇATOM’a katılan kadın grubunda bu oran %84,5 iken katılmayan kadın grubunda ise %80,2 olarak görülmüştür. Bu durumda, bölge de aşiret örgütlenmesinde en azından kadınların söylemi bağlamında bir çözülme olduğu söylenebilir. Bu durum, yani aşiret ile ilgili bulgular, Gökçe

ve diğerlerinin (2010) yaptığı araştırma sonucunda da belirtildiği gibi bir aşirete mensup olma durumu ve bunu ifade etme bölgede kadınlarda düşük oranlardır. Hatta gençlerde bu oranlar daha da düşük düzeylerde görülmektedir. Bu nedenle aşiretin varlığı ve onu kabullenme kadın ve gençler arasında önemini giderek yitirmektedir. Aşireti olduğunu belirten toplam 331 kadın içinde ÇATOM'a katılan gruptaki kadınlarda aşirette olan bağlılık daha da düşük düzeyde ya da hiç etkili görülmemektedir. (Tablo 2.5).

BAĞLILIK DÜZEYİ	ÇATOM'a Katılma Durumu		Genel	
	Katılan % (s=140)	Katılmayan % (s=191)	%	Sayı
<i>Çok</i>	26,4	29,3	28,1	93
<i>Oldukça</i>	21,4	17,3	19,0	63
<i>Az</i>	17,1	26,2	22,4	74
<i>Hiç</i>	34,3	27,2	30,2	100
<i>Cevap vermek istemedi</i>	0,7		0,3	1
Toplam	100	100	100	331

Ayrıca, toplumda genel olarak kadının çalışmasına karşı olan tutumlar ve kadınların geleneksel değerler sistemi içinde eğitime ve gelir getirici işlerde çalışmaya yönlendirilmemeleri, görüşülen kadınlarında büyük çoğunluğun çalışmamasında da etkili görülmektedir. Tablo 2.6'da görüldüğü gibi; genel toplam içinde kadınların %88,7'si ücretli bir işte çalışmadığını ifade etmiştir. Bu ÇATOM'a katılma durumu içinde değerlendirildiğinde: katılan kadın grubu içinde çalışmayan kadınların oranı %86,7 iken katılmayan kadın grubunda bu oran %90,5 olarak saptanmıştır.

ÇALIŞMA DURUMU	ÇATOM'a Katılma Durumu		Genel	
	Katılan % (s=1056)	Katılmayan % (s=1128)	%	Sayı
<i>Çalışıyorum</i>	13,3	9,5	11,3	247
<i>Çalışmıyorum</i>	86,7	90,5	88,7	1937
Toplam	100	100	100	2184

Bilinmeyen=3

Günümüzde demokrasi, insan hakları, siyasal katılma ve eşitlik kavramlarının öneminin artmasıyla, kadınların toplumsal katılımları ve kamusal alanda politika oluşturulmasına katılması, yönetimde söz sahibi olması ve seçme ve seçilme haklarını kullanabilmesi önem kazanmıştır.

Ayrıca farklı sosyo-kültürel yapı içinde bulunan kişilerin siyasal davranışlarında da farklılıklar bulunmaktadır. Özellikle oy verme, siyasal partiye üye olma, gösteri ve toplantılara katılma gibi davranışlarda, köyde, kasabada, kentte ve gecekondu alanlarında yaşayan insanların aynı siyasal davranış ve siyasal katılmayı göstermediği bilinmektedir.

Kadınlar açısından bir önemli nokta, genellikle oy verme siyasal davranışında kendi tercihinden çok erkeğin (eşinin, babasının ya da çocuklarının) tercihlerinden etkilendikleridir.

Bu araştırmada siyasal katılım bağlamında öncelikli olarak; kadınların oy kullanma davranışları değerlendirilmiştir.

Tablo 2.7: Kadınların “Seçimlerde Oy Kullanırken, Kime Oy Vereceğini Nasıl Karar Verirsin?” Sorusuna Verdikleri Cevaba Göre Dağılımı,				
KARAR VERME	ÇATOM’a Katılma Durumu		Genel	
	Katılan % (s=975)	Katılmayan % (s=1060)	%	Sayı
Kendi başıma karar veririm	79,2	69,2	74,0	1506
Eşim ile karar veririm	8,3	22,5	15,7	319
Topluluk lideri karar vermemize yardımcı olur	0,4	0,1	0,2	5
İşverenim karar vermemde yardımcı olur	0,1	0,1	0,1	2
Politik partinin üyesi benimle görüşür		0,1	0,0	1
Anne-baba/eş/aile ve aşiret büyükleri	8,3	5	6,6	134
Cevap vermek istemiyorum	3,7	3,0	3,3	68
Toplam	100	100	100	2035

Bilinmeyen=152

Kikare=83,710 Serbestlik Derecesi=6

Anlamlılık=,000

Öncelikle Tablo 2.7’de de görüldüğü gibi, genel kanıya uygun olmayan bir açıklama ile, kadınların genelinde %74’ü seçimlerde oy kullanırken kime oy vereceği konusunda kararı kendi başına verdiğini belirtmiştir. Bu konuyu ÇATOM’a katılımcı olma durumu ile incelediğimizde de, katılımcı olan kadın grubunda kadınların %79,2’si ve katılımcı olmayan kadın grubunda ise kadınların %69,2’si kendi başlarına karar verdiğini belirtmiştir. Eşim ile birlikte karar veririm diyenlerin oranı katılımcı olmayan kadın grubunda %22,5 iken bu oran katılımcı kadın grubunda ise %8,3’dür. Kadınların ÇATOM’a katılma durumları ile seçimlerde oy kullanırken kime oy vereceklerine nasıl karar verdikleri arasında istatistiksel bakımdan anlamlı bir ilişki görülmektedir ($\chi^2=83,710$; $p<.001$).

Öte yandan kadınların herhangi bir grubun, kuruluşun veya derneğin üyesi olup olmadıkları ele alındığında; görüşülen kadınların genel toplamında %96,7’si her hangi bir dernek ve benzeri üyeliklerinin bulunmadığını belirtmiştir. Bu durum ÇATOM’a katılım içinde bakıldığında: katılan kadınların %95,7’sinde ve katılmayan kadın grubunun ise %97,7’sinde üyelik görülmemektedir. Bu bulgulara bağlı olarak kadınların ÇATOM’a katılma durumu ile herhangi bir grubun, kuruluşun veya derneğin üyesi olup olmadıkları arasında istatistiksel bakımdan anlamlı bir ilişki bulunmaktadır ($\chi^2=6,852$; $p<0.01$) (Tablo 2.8).

Tablo 2.8 :Kadınların “ Herhangi Bir Grubun, kuruluşun veya Derneğin Üyesi misin?” Sorusuna Verdikleri Cevaba Göre Dağılımı				
	ÇATOM’a Katılma Durumu		Genel	
	Katılan % (s=1046)	Katılmayan % (s=1128)	%	Sayı
<i>Evet</i>	4,3	2,3	3,3	71
<i>Hayır</i>	95,7	97,7	96,7	2103
Toplam	100	100	100	2174

Bilinmeyen=12

Kikare=6,852

Serbestlik Derecesi=1

Anlamlılık=,009

2.3. Kadınlarda Toplumsal Cinsiyetçi Farkındalık Düzeyi

Toplumsal cinsiyet toplumun bize biçtiği roller çerçevesinde oluşturulmuş ve sosyal olarak yapılandırılmış bir kavramdır. Toplumsal cinsiyet kavramı, kadın ve erkek tanımlamasını biyolojik cinsiyet üzerinden değil toplumun onlara atfettiği değer ile yüklediği sorumluluklar üzerinden yapmaktadır.

Toplumumuzda aileden başlayarak çocuğun yetiştiği tüm evrelerde karşılaştığı rol modeller, cinsiyetçi işbölümüyle oluşmakta ve baskıya dönüşmektedir. Toplumda birçok alanda kadınlara ve erkeklere yönelik önyargılar oluşmuştur. Örneğin meslekler konusu ele alındığında, mühendislik mesleğinin çoğunlukla erkek mesleği olduğu ön kabulü vardır. Bunun sonucu olarak da, işe alımlarda erkekler tercih edilmekte, bu da kadınların bu alanda işe girme şanslarını düşürmektedir. Çalışma ortamında kadınlar istedikleri işleri değil, kadın olmalarından dolayı kendileri için önceden belirlenmiş seçenekler içinden tercih yapmak zorunda kalmaktadırlar. Erkek egemen toplumda, toplumsal cinsiyete bağlı işbölümü sonucu birçok alanda ikincil konuma yerleştirilmektedir.

Aile içindeki cinsiyetçi işbölümü, iş yaşamındaki iş bölümüne koşut olarak işlemekte ve birbirlerini beslemektedir. Çocuk, yaşlı, hasta, engeli bakımı ve ev içi işlerin tümünün sadece kadınlar tarafından yerine getirilmesi, onların istihdama ve toplumsal yaşama katılmalarının önünde engeller oluşturmaktadır.

GAP Bölgesinde ise kadınlar bu durumu daha çarpıcı olarak yaşamaktadır. Bu nedenle de ÇATOM'ların temel hedefleri arasında, kadınların toplumsal konumlarına yönelik olarak, özellikle toplumsal cinsiyetçi bakışın yerleştirilmesi ile farkındalıkların yaratılması yer almaktadır. Bu nedenle de görüşülen kadınların toplumsal cinsiyetçi farkındalık düzeylerine bakılmıştır (Tablo 2.9).

Tablo 2.9: Görüşülen Kadınların Toplumsal Cinsiyetçi Farkındalık Düzeyleri

DÜZEY	<i>Sayı</i>	<i>%</i>
Düşük	289	13,2
Orta	1469	67,2
Yüksek	428	19,6
TOPLAM	2187	100,0

Bilinmeyen:1

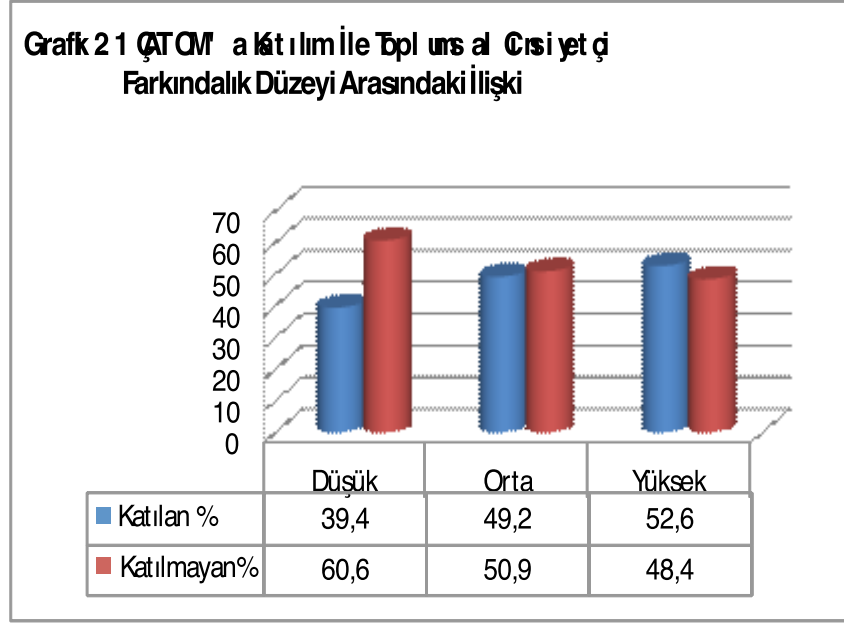
Burada toplumsal cinsiyetçi farkındalık düzeyi adı verilen değişkenin oluşturulmasında bir dizi kategorik *gizli değişken* (latent variables) kullanılarak bir indeks değeri oluşturulmuştur. *Toplumsal Cinsiyetçi Farkındalık İndeksi(TCFİ)* değişkeni, görüşmecilerin formda yer alan 22 soruya verilen yanıtlarının toplanmasıyla elde edilmiştir. Bu indeks ile oluşturulan yeni değişkende kişinin aldığı puan ne kadar yüksekse toplumsal cinsiyetçi farkındalığı da o denli fazladır. Elde edilen bu indeks değerleri üzerinden de ayrıca *Toplumsal Cinsiyetçi Farkındalık Düzeyleri* (düşük, orta, yüksek) geliştirilmiştir. Bu grupta ortalama puanlara standart sapma değerleri eklenerek ve eksilterek orta düzeyler belirlendikten sonra bu düzeyin altında kalanlar düşük düzeyi, üstünde kalanlarda yüksek düzeyi oluşturmuştur.

Tablo2.9'daki bulgulardan da görüldüğü gibi, görüşülen kadınların çoğunluğunun (%67,2) orta düzeyde toplumsal cinsiyetçi farkındalıkları bulunmaktadır. Ayrıca katılım durumuna göre değerlendirildiğinde; ÇATOM'a katılan kadınların toplumsal cinsiyetçi farkındalık düzeyi %52,6 oranında yüksek düzeyde iken, bu oran katılmayan grup kadın için %48,4 oranındadır.

Tablo 2.10:Toplumsal Cinsiyetçi Algılara Yönelik İfadelerin ÇATOM' a Katılım Düzeyine Göre Dağılımı

İFADELER	ÇATOM'a Katılma Durumu	
	Katılan	Katılmayan
Kadının ailedeki en önemli görevi "ev işi ve çocuk bakmak" diyenlerin %	86,6	87,2
Hanede erkeğin en önemli görevi" ailenin gelirini sağlamak" diyenlerin %	67,5	69,8
Kadın erkek eşitliği konusunda yetişkin eğitimi çok önemli diyenlerin %	82,7	79,5
Okullarda kız-erkek eşitliği çok önemli diyenlerin %	86,1	81,9
Toplumda kadın-erkek eşitliği yok diyenlerin %	78,3	81,4
Kadın ve erkeğin eşit olmasının önemli olduğunu düşünenlerin %	95,9	95,8
Kadının çalışmasına kendisi karar vermeli diyenlerin %	55,7	49,2
Erkek doktora her zaman tedavi olurum diyenlerin &	68,5	68,8
Erkek eşinin çalışmasına izin vermeli diyenlerin %	93,4	89,8
Kadın muhtar köyümü yönetebilir diyenlerin %	84,6	80,6
Ülkeyi Kadın başkan yönetir diyenlerin %	80,1	79,6
Kız çocuğunun çalışmasını isteyen kadınların %	93,0	89,2
Kadın kocasına her zaman itaat etmelidir düşüncesine katılmayanların %	58,8	57,0
Kendisi için nikah türüne "resmi nikah" diyenlerin %	98,6	97
Çocuğu için nikah türü "resmi nikah" diyenlerin %	98,5	97,3
Çocukları için "kendileri anlaşarak evlenmeli" diyenlerin %	95,0	93,6
Kız çocuğu için uygun evlilik yaşını "25 yaş ve üzerini uygun görenlerin ""	29,3	26,0
Kocanın eşini dövmesine tamamen karşı olanların %	96,3	95,3
Mirastan kızlar ve erkekler eşit pay almalıdır diyenlerin %	85,3	87,9
Kadın olduğu için ayrımcılık yaşadığını ifade edenlerin %	39,6	32,3
Kadın olmak mal varlığı konusunda engel teşkil eder diyenlerin %	39,7	47,5

Tablo 2.10'da kadınların cinsiyetçi algıları, kadın-erkek olmaya ilişkin tutumları, kişisel yaşamlarında cinsiyetçilik içeren değerleri ve ön kabulleri, toplumsal cinsiyetçi algılar olarak ele alınmış ve kadınların ÇATOM'a katılım durumlarına göre değerlendirilmiştir. Bu tabloda farklı sorular kapsamında toplumsal cinsiyetçi ifadeler sorgulanmış olup, kadınların ÇATOM'a katılma durumlarına göre de ifadelere onay verme yüzdeleri karşılaştırılmıştır.



Kikare:11,400 Serbestlik Derecesi:2 Anlamlılık:;003

ÇATOM'a katılma durumu ile toplumsal cinsiyetçi farkındalık düzeyi arasında istatistiksel açıdan anlamlı bir ilişki bulunmaktadır (Grafik 2.1).

Ayrıca, toplumsal cinsiyetçi bakış açılarının kazanılmasında ÇATOM'un etkisine bakıldığında, ÇATOM'a katılan kadının toplumsal cinsiyetçi farkındalık indeks ortalama değeri 48,18 iken bu değer katılmayan kontrol grubu kadınlarda 47,67 olarak görülmüştür. Bulgular ÇATOM'a katılım durumuna bağlı olarak ortalamalar arasında anlamlı bir farklılık ortaya koymaktadır ($\chi^2 = 11.400$; $p < .01$) Bir başka deyişle, ÇATOM'a katılım durumu toplumsal cinsiyetçi farkındalık indeksi puanını etkilemektedir.

SONUÇ

GAP Bölge Kalkınma İdaresi Başkanlığı verilerine göre ÇATOM'lar, bölgede sürdürülebilir kalkınmanın ekonomik, sosyal ve çevresel boyutlarını bütünleştiren, yoksulluğu azaltma stratejileri, katılımcı yaklaşımların teşvik edilmesi ve kapasite yükseltmeye yönelik çalışmalar kapsamında hazırlanan “GAP Bölgesi’nde kadının statüsü ve kalkınma sürecine entegrasyonu” araştırmasının sonucu olarak ortaya çıkmıştır.

Araştırma kapsamında görüşülen kadınların sosyo-demografik profillerindeki en belirgin özellikleri ÇATOM’a katılımcı olan kadınlar grubunda kadınların daha genç ve bekar olmalarıdır.

Ayrıca kadınlar sosyo-ekonomik ve kültürel sermaye açısından da bazı alanlarda farklılıklar göstermektedir. Kadınların ekonomik alandaki konumları hem ÇATOM’a katılımcı olan hem de olmayan gruptaki kadınlarda oldukça benzerlik göstermektedir. Her iki grup içinde de çalışmayan kadınların oranı çoğunluktadır.

Kadınların çoğunluğunun aşiret üyesi olmadığı ve olanlar içinde de aşiret bağının giderek zayıfladığı görülmektedir. Ayrıca her iki grup içinde herhangi bir grubun, kuruluşun veya derneğin üyesi olmayan kadınlar çoğunluktadır.

Araştırma, GAP Bölgesi’nde kadınların toplumsal konumlarını güçlendirme amacı ile yapılandırılmış olan ÇATOM’ların, bölge kadını üzerinde beklenen düzeyde bir etki yaratmasa da, katılımcı kadınlarda toplumsal cinsiyetçi farkındalık açısından farklılıklar yarattığını ortaya koymaktadır. ÇATOM’a katılan ile katılmayan gruplar arasında toplumsal cinsiyetçi farkındalık indeks ortalama değerlerinde az da olsa farklılıklar saptanmıştır.

Bu sonuç GAP Bölgesi'nde faaliyet gösteren ÇATOM'ların katılımcı olan kadınlara kazandırdıkları bilgi ve becerilerin, onlarda toplumsal cinsiyetçi farkındalık yarattıkları şeklinde yorumlanabilir.

ÇATOM'ların sunduğu hizmetler ve programlarıyla, katılımcı olan kadınların en azından psiko-sosyal açıdan gelişimlerine yardımcı olduğu ve kadınların toplumsal yaşamda daha fazla yer almak konusunda istek ve motivasyonlarını arttığı görülmüştür.

SUMMARY

This article is on the impact level of MPCCs on women's gender awareness in SAP region. For this reason, the objectives of MPCCs are primarily taken into account. Furthermore, a brief evaluation on women's position in SAP region will be included.

The data of this article rely on the fieldwork conducted through the project funded by TÜBİTAK between the years 2008-2010. Data of the study is collected through face-to-face interviews with 1058 women who participated in MPCC programmes and 1129 women from the neighbourhoods where participant women are living; 2187 women in total from 24 MPCC centres in 7 different cities in SAP region.

The demographic characteristics of women have been displayed in two groups comparatively. The figures that reveal the gender awareness statements of participant and non-participant women are being compared. Moreover, significant differences between these two groups have been introduced by developing index of gender awareness. In other words, participation to the MPCC considerably influences the gender awareness index score.

TEŞEKKÜR

Bu makalenin verilerinin dayandığı ÇATOM-SEDA araştırmasının alan çalışmasında emeği geçen, Zühal Güler'e, Yonca Odabaş'a, Feray Artar'a, Zeynep Buyan'a, Haktan Ural'a ve diğer anketör arkadaşlarımıza sonsuz teşekkürü bir borç bilirim.

KAYNAKÇA

Canadian International Development Agency,

1997 Canadian International Development Agency Guide to Gender-Sensitive Indicators [http://www.acdi-cida.gc.ca/inet/images.nsf/vLUIImages/Policy/\\$file / WID-GUID-E.pdf](http://www.acdi-cida.gc.ca/inet/images.nsf/vLUIImages/Policy/$file/WID-GUID-E.pdf)

Claros-Lopez, A, Zahidi, S.

2005 Women's Empowerment: Measuring the Global Gender Gap. Geneva: World Economic Forum. 2005.

Erhan, S.

1998 "The GAP (Southeast Anatolia Project) and Women in Irrigation," (Special Issue: Women and Water), Guest Editor: Cecilia Tortajada, *International Journal of Water Resources Development*, (UK Vol. 14 (4), pp: 439-449.

Fazlıoğlu, A.

2002 ÇATOM: A Model fro Empowering Women in Southeartern Anatolia, *Kadın/ Woman* 2000; 3(1):3-4.

GAP İdaresi Başkanlığı,

2009 *2009 Yılı Faaliyet Raporu*.

Gökçe,B., Kasapoğlu,A., Çabuk Kaya,N., Güler,Z.,

2010 *Bölgesel Kalkınmanın Can Suyu: GAP, Karşılaştırmalı Sosyal ve Ekonomik Yapı Araştırması*, TC. Başbakanlık GAP Bölge Kalkınma İdaresi Başkanlığı&Sosyoloji Derneği, Ankara

Parveen, Shahnaj

2004 Leonhauser, Ingrid-Ute. Empowerment of Rural Women in Bangladesh: A Household Level Analysis. Conference on Rural Poverty Reduction through Research for Development and Transformation.

POPIN

1995 Guidelines on Women's Empowerment for the UN Resident Coordinator System. United Nations Population Information Network. <http://www.un.org/popin/unfpa/taskforce/guide/iatfwemp.gdl.html> 17/03/2011

Stromquist, P.N.

1995 'The Theoretical and Practical Bases for Empowerment' pp. 13-22, in: C. Medel-Añonuevo (ed.) *Women, Education and Empowerment: Pathways Towards Autonomy*. Hamburg, Germany: UNESCO Institute for Education.