

## **Dinar İlçesi'nin Nüfus Özellikleri**

**Kadir TEMURÇİN\***

### **ÖZET**

Bu çalışmada, Akdeniz Bölgesi'nin Göller Yöresi'nin kuzeybatısında yer alan Dinar İlçesi'nde nüfusun tarihsel gelişimi, şehrsel ve kırsal nüfus, cinsiyet ve yaş yapısı, göçler, eğitim, nüfusun ekonomik sektörlere bölünüşü, yoğunluğu ve dağılışı üzerinde durulmaktadır. Bu bileşenler üzerinde topoğrafya ve iklim şartlarının yanı sıra ekonomik faktörler de etkili olmaktadır. Ekonomik etkinliğin fazla olduğu Dinar, Dombayova ve Çölovası depresyonları, aynı zamanda nüfus yoğunluğunun da fazla olduğu alanlardır. 1927 yılında 36117 kişi olan Dinar İlçesi nüfusu, 1990 yılında 90952 kişiye yükselmiş, 2000 yılında ise 88304 kişiye gerilemiştir. 2012 yılı verilerine göre ise ilçe nüfusu 48529 kişi olmuştur. Aslında bu değerler ilçe nüfusunun sürekli azaldığının ve ilçenin sürekli göç verdiğinin bir göstergesidir. Araştırma alanında nüfusun toplandığı ve nüfus yoğunluğunun arttığı hemen tek yerleşme birimi Dinar İlçe Merkezi'dir. İlçe nüfusunun %49'unu barındıran Dinar Şehri, başta idari olmak üzere diğer şehrsel fonksiyonlar açısından kendisine bağlı bulunan yerleşmeleri etki alanı içerisinde bulundurmaktadır. Ekonomisi tarıma dayanan Dinar İlçesi'nde, istihdam edilen nüfusun %76'sı tarım, %17'si hizmet, %4'ü sanayi ve %3'ü de inşaat sektöründe çalışmaktadır.

**Anahtar Kelimeler:** *Afyonkarahisar, Dinar İlçesi, Nüfus Gelişimi, Nüfus Dağılışı.*

### **Population Characteristics of the District of Dinar**

### **ABSTRACT**

This paper emphasizes on the historical development of the population, urban and rural population, gender and age structure, migrations, division, density and distribution of population into economic and educational sectors in Dinar District that lays in the northwest of the Turkish Lake District in Mediterranean Region. Besides topography and climatic conditions, economic factors also have impact on these components. Dinar, Dombayova and Çölovası depressions where there is much economic activity are also the places where population density is high. The population of Dinar District, 36117 people in 1927, amounted to 90952 people in 1990 and decreased to 88304 people in 2000. According to the data of 2012, the population of district was 48529. Actually this data indicates that the population of the District decreases continually and town suffers from constant immigration. In the research area, the only settlement where the population gathers together and where population density increases is Dinar City. Containing the 49% of the town's population the Dinar City covers its settlements in its own impact zone particularly in terms of administrative functions as well as other urban functions. In Dinar District, the economy of which is based on agriculture, 76% of the population is employed in agriculture, 17% in service sector, 4% in industry and 3% in constructions sector.

**KeyWords:** *Afyonkarahisar, Dinar District, Population Development, Population Distribution.*

---

\* Doç. Dr., Süleyman Demirel Üniversitesi, Fen-Edebiyat Fakültesi, Coğrafya Bölümü, Isparta, [kadirtemurcin@sdu.edu.tr](mailto:kadirtemurcin@sdu.edu.tr)

## 1. Giriş

Nüfus, sınırları belli bir alanda (bir kıtada, bir ülkede, bir bölgede veya bir idari ünite), belirli bir anda yaşayan insan topluluğuna denilmektedir.<sup>1</sup> Yeryüzünde coğrafi bölgelerin farklı görünüşler kazanmasına sebep olan elemanların başında insan toplulukları gelmektedir. Her şeyden önce bir mekân ve ilişkiler bilimi olarak kabul edilmesi gereken coğrafyanın temelinde insan toplulukları ile doğal çevre arasındaki ilişkiler yatmaktadır. Nüfusu konu alan nüfus coğrafyası, nüfus olaylarının nedenlerini, genel özelliklerini ve beklenen sonuçlarını üzerinde yaşanan mekân ile ilişkilerini açıklayarak incelemektedir.<sup>2</sup> Nüfus miktarını, yoğunluğunu, dağılımını ve gelişimini sahanın yerçekimleri, iklimi ve su kaynakları başta olmak üzere, doğal, beşeri ve ekonomik faktörleri etkilemektedir. Gerçekten de bir sahada yaşayan insan topluluklarının dağılımlarının, hareketlerinin, sosyal ve ekonomik durumlarının ortaya konulabilmesi ancak nüfus özelliklerinin incelenmesi ile mümkün olmaktadır.<sup>3</sup>

Bu çalışmada, sayım yılları itibariyle Dinar İlçesi nüfusunun genel özellikleri, nüfusun gelişimi, nüfus artışı hızı, nüfus yoğunluğu ve dağılımı üzerinde etkili olan faktörler, yine yerleşmelere göre nüfus yoğunluğu ve dağılımı, nüfusun sektörlere bölünüşü vb. konular üzerinde durulmaktadır.

Dinar İlçesi, kuzeyde Kızılören ve Sandıklı, kuzeydoğuda Şuhut, doğu ve güneydoğuda Senirkent ve Uluborlu, güneyde Keçiborlu, batı ve güneybatıda Basmakçı ve Evciler, kuzeybatıda ise Çivril ilçeleri ile çevrilidir. Dinar Şehri, Akdeniz Bölgesi'nin Göller Yöresi'nin kuzeybatısında yer almakta ve aynı zamanda Isparta-Denizli, Afyonkarahisar-Denizli, Konya-Denizli ve Afyonkarahisar-Antalya karayollarının kesişme noktasında bir kavşak merkezinde bulunmaktadır (Şekil 1). 1.1234,3km<sup>2</sup> yüzölçümüne sahip Dinar İlçesi'nde, 1 ilçe merkezi, 8 belde ve 55 köy idari ünitesi bulunmaktadır.

Araştırma alanının, güneydoğusunda Isparta il sınırında GB-KD doğrultulu Karakuş dağları (Tekke tepe-1788 m., Uyumaz tepe-1846 m.), kuzeydoğusunda yer alan ve güney yamaçlarının saha içine sokulduğu Kumalar Dağı (Kilimantepe-2250 m.), güneydoğusunda Söğüt Dağları (1831 m.), Dombayova ve Dinar depresyonunu ayıran Akdağ (Tekketepe-1617 m., Kütlütepe-1535 m., Akpınarıüstütepe-1480 m.) ve ilçenin batısında Samsun Dağı (Sivritepe-1700 m.) yer almaktadır. Dağlar arasında bulunan depresyon alanlarında Dinar, Dombayova ve Çölovası ovaları bulunmaktadır. Ovalar ile dağlar arasında kalan bazı alanlarda ise plato sahaları uzanmaktadır (Şekil 1). Nüfusun dağılımı ve yoğunluğu üzerinde bu morfografik birimler etkili olmaktadır. Dolayısıyla ekonomik faaliyet alanları ve yerleşmeler de depresyon alanları ve çevresinde yoğunluk kazanmıştır.

<sup>1</sup> Murat Özgür, Türkiye Nüfus Coğrafyası, GMC Basım Yayım, Ankara, 1998, s.7.

<sup>2</sup> Erol Tümertekin, Ekonomik Coğrafya, İst. Üniv. Ed. Fak. Yay., İstanbul, 1994, s.118.

<sup>3</sup> Lütfi Özav, Simav Depresyonu ve Çevresinin Coğrafi Etüdü, Atatürk Üniv. Yay. No: 813, Erzurum, 1996, s.57.



Dinar Nahiyesi'nde, 1892 yılında 49<sup>9</sup>, 1898 yılında 58 köy<sup>10</sup> ve yine 1907 yılında ise 51 köy bulunmaktaydı. 1898 HSV'ye göre Dinar Nahiyesi'nde 58 köyde 2961 hanede 16186 nüfus<sup>11</sup> ve 1907 yılında 3021 hane yer almaktaydı.<sup>12</sup> Ayrıca 1898 yılında Dinar Nahiyesi Merkezi'nde 3 mahallede 300 hanede 1400 nüfus vardı<sup>13</sup> (Tablo 1).

Tablo 1. Vilayet Salnamelerine Göre Dinar Nahiyesi ve Köylerinde Hane ve Nüfus Sayıları

Köy	1892	1898		1907	Köy	1892	1898		1907
	Ha ne	Ha ne	Nüfus	Ha ne		Ha ne	Ha ne	Nüfus	Ha ne
Afşar	87	87	418	87	Göçerli	40	40	253	40
Akça	82	82	431	82	Gökçeli	17	17	73	17
Akçin	14	14	78	14	Haydarlı (Çölovası)	93	93	560	93
Akgün (Yeregiren)	106	106	590	106	Kabaklı	32	32	151	32
Akpınarlı (Horu)	91	91	498	91	Kadılar (Kimilli)	98	98	530	98
Aktoprak (Oğullar-Gürden-Kürt boğazı)	36	36	169	36	Karabedir (Karalar)	31	31	193	31
Alacatlı	16	16	60	16	Karahacılı	26	26	128	26
Alpaslan	58	58	450	58	Karakuyu	36	36	139	36
Avdan	36	36	217	36	Karataş (Ahmediye)	25	25	158	25
Bademli	77	77	225	77	Kazanpınar	47	47	240	47
Bağcılar (Hacıbeşirli)	52	52	261	52	Keklicek (Mucan)		41	268	41
Belenpınar (Değşir)	15	15	53	15	Kıvık	64	64	320	64
Bilgiç (Sofular-Alardıç)	20	20	89	20	Kızıllı	21	21	85	21
Burunkaya	89	89	375	89	Körpeli (Yenice)	10	10	40	10
Bülücalanı (Şeyharab)	3	3	14	3	Ocaklı	33	33	194	33
Cerityaylası (Yapağlı Yay.)					Okçular	93	93	446	93

<sup>9</sup>1892 HVS., s.420; Koparal, a.g.e., s.15.

<sup>10</sup> 1898HVS., s.369-386; Koparal, a.g.e., s.17.

<sup>11</sup> 1898 HVS., s.378, Koparal, a.g.e., s.309.

<sup>12</sup> 1907 HVS., s.126-245; Koparal, a.g.e., s.446-462.

<sup>13</sup> 1898 HVS., s.378; Koparal, a.g.e., s.309.

Cumhuriyet (Seydili, Ömerli, Akça)					Palaz				
Çağlayan (Cadı)	25	25	165	25	Pınarlı (Norgaz)				
Çakıcı	40	40	153	40	Sütlaç				
Çamlı (Sultaniye)					Tatarlı	110	110	756	110
Çapalı	63	63	346	63	Tekin (Kürt)	71	71	388	71
Çayüstü (Kımlılı)	40	40	261	40	Tugaylı (Turgan)	19	19	133	19
Çiçektepe (Kad ılkımlılısıKah allı)		32	194	32	Uluköy (Beyköy-Beg)	192	192	1096	192
Çobansaray (Porsama)	43	43	268	43	Yaka (Seydi melek)				
Çürüklü	32	32	204	32	Yapağlı				
Dikici	76	76	477	76	Yelalan				
Dinar (Geyikler)	300	300	1400	300	Yeşilçat (Eber)	38	38	211	38
Doğanlı	55	55	306	55	Yeşilhüyük (Bozhüyük)				
Dombay	72	72	351	72	Yeşilyurt (Kızıl)	17	17	89	17
Duman					Yıprak	76	76	461	76
Eldere		18	88	18	Yüksel (Deliler)	77	77	301	77
Ergenli	19	19	115	19	İncesu	82	82	462	82
Gençali	35	35	203	35	Toplam	2930	3021	1613 4	3021

Kaynak: 1892, 1898, 1907 HVS.,Koparal, a.g.e.

Adrese Dayalı Nüfus Kayıt Sistemi 2012 yılı kayıtları itibariyle Afyonkarahisar ilinin nüfusu 703948'dir. Bu nüfusun yaklaşık %54'ü il ve ilçe merkezlerinin esas alındığı şehirlerde, %46'sı da belde, köy ve diğer yerleşmelerin oluşturduğu kırsal alanlarda yaşamaktadır. Afyonkarahisar ili nüfusu içinde en fazla nüfus Merkez, Sandıklı ve Dinar ilçelerinde bulunmaktadır. Merkez ilçe 263297 kişi ile ilk sırada yer almakta iken, 57843 kişi ile Sandıklı ikinci ve 48529 kişi ile de Dinar ilçeleri ilk üçüncü sırada yer almaktadır. Araştırma alanı olarak belirlenmiş olan Dinar İlçesi'nin 2012 yılı itibariyle nüfusu, il nüfusunun yaklaşık %7'sini oluşturmaktadır. Yine Afyonkarahisar ili şehir nüfusunun %6.6'sı, kır nüfusunun da %7.2'si Dinar İlçesi'nde yer almaktadır (Tablo 2).

Çalışma alanı nüfusu 1927-2000 arasında yapılan Genel Nüfus Sayımları ve 2007 yılından sonra gerçekleştirilen Adrese Dayalı Nüfus Kayıt Sistemi itibariyle incelendiğinde, ilçe nüfusu 2000 yılına kadar devamlı artış göstermiş, 2007 yılından

sonra ise Adrese Dayalı Nüfus Kayıt Sisteminin esas alınması nedeniyle sayılan kişi sayısının önemli ölçüde düştüğü görülmüştür. 1927 yılında 36117 olan Dinar İlçesi nüfusu, 1990 yılı Genel Nüfus Sayımında 90952'ye yükselmiş, 2000 yılında ise 88304 olarak belirtilmiştir. Adrese Dayalı Nüfus Kayıt Sistemi sonuçlarına göre ise 2010 yılında ilçe nüfusu 49410, 2011 yılında 48777 ve 2012 yılında ise 48529 olmuştur. Bu değerler ilçe nüfusunun 2000 yılından sonra sürekli azaldığının ve ilçenin sürekli göç verdiğinin bir göstergesi olarak belirmektedir. Afyonkarahisar ili nüfusu içinde Dinar İlçe nüfusunun yeri irdelendiğinde dönemler itibariyle hemen sürekli bir azalma görülmektedir. 1927 yılında Afyonkarahisar ili içinde Dinar İlçe nüfusunun oranı %14 iken, bu oran 1970 yılında %11'e, 2000 yılında %10.9'a ve 2012 yılında %6.9'a düşmüştür (Tablo2).

Tablo 2. Türkiye Nüfusu İçinde Afyonkarahisar İli ve Dinar İlçe Nüfusunun Yeri

Yıl	Türkiye		Afyonkarahisar İli			Dinar İlçesi		
	Nüfus (*1000)	Yıllık Ort. Nüf. Artış Hızı (%0)	Nüfus	Yıllık Ort. Nüf. Artış Hızı (%0)	Tür. Nüfusu İçinde Afyon İli Nüf.Yeri (%)	İlçe Nüfus	Yıllık Ort. Nüf. Artış Hızı (%0)	İl İçinde İlçe Nüf.Yeri (%)
1927	13.648		258.743		1,9	36.117		14,0
1935	16.158	21,1	299.248	18,2	1,9	42.487	20,3	14,2
1940	17.821	19,6	316.034	10,9	1,8	46.673	18,8	14,8
1945	18.790	10,6	335.609	12,0	1,8	48.011	5,7	14,3
1950	20.947	21,7	372.273	20,7	1,8	54.417	25,1	14,6
1955	24.065	27,7	406.166	17,4	1,7	61.725	25,2	15,2
1960	27.755	28,5	459.115	24,5	1,7	44.023	-67,6	9,6
1965	31.391	24,6	502.248	18,0	1,6	48.921	21,1	9,7
1970	35.605	25,2	542.111	15,3	1,5	53.252	17,0	9,8
1975	40.348	25	579.171	13,2	1,4	63.549	35,4	11,0
1980	44.737	20,7	597.516	6,2	1,3	61.199	-7,5	10,2
1985	50.664	24,9	666.978	22,0	1,3	74.608	39,6	11,2
1990	56.473	21,7	739.222	20,6	1,3	90.952	39,6	12,3

			3					
<b>2000</b>	67.456	17,8	812.41 6	9,4	1,2	88.304	-3,0	10,9
<b>2010</b>	73.723	8,9	697.55 9	-15,2	0,9	49.410	-58,1	7,1
<b>2011</b>	74.724	13,5	698.62 6	1,5	0,9	48.777	-12,9	7,0
<b>2012</b>	75.627	12,4	703.94 8	7,6	0,9	48.529	-5,1	6,9

Kaynak: Türkiye İstatistik Kurumu (TÜİK)

Dinar İlçesi'nde dönemler itibariyle en düşük yıllık nüfus artış hızı %0-67.6 ile 1955-1960 ve %0-58.1 ile 2000-2010 döneminde, en yüksek yıllık nüfus artış hızı ise %0-39.6 ile 1980-1985 dönemi ve 1985-1990 dönemlerinde gerçekleşmiştir. 1955-1960 döneminde nüfusun önemli ölçüde düşmesinin nedeni ilçe içindeki idari bölünüş, 2000-2010 döneminde ise nüfus sayım sistemindeki değişimdir. Sözü edilen ilk dönem içinde Dinar İlçesi'ne bağlı olan Dazkırı Bucığı, 1959 yılında ilçe statüsü kazanmış ve kendisine bağlı köylerle birlikte Dinar İlçesi'nden ayrılmıştır. Bu dönemler haricinde yapılan genel nüfus sayımları itibariyle; 1940-1945 döneminde 2. Dünya Savaşı'nın getirdiği olumsuzluklar nedeniyle nüfus artışı %0-5.7, 1975-1980 döneminde özellikle şehirlerde yaşanan karışıklıklar nedeniyle nüfus artışı %0-7.5 ve 1990-2000 döneminde ise köyden kente göçün artması nedeniyle nüfus artışı %0-3 olarak en düşük oranda gerçekleşmiştir (Tablo 2). İlçede, nüfusun ve nüfus artış hızının düşüşü 2000'li yıllardan sonra da maalesef devam etmektedir.

Nüfusunun yaklaşık yarısının kırsal alanda yaşadığı Afyonkarahisar ili, aldığından daha fazla nüfus göndermesi nedeniyle göç bilânçosu sürekli negatif değer göstermektedir. Doğum yerine göre nüfus verilerinde de aynı sonucun elde edildiği ilde, verilen göçlerin boyutlarının zamanla değişimi net göç miktarını belirlemiştir<sup>14</sup>. 1970 sonrasında Afyonkarahisar ilinde nüfus büyüklüğü dağılımında özellikle göçlere bağlı olarak Dinar ilçesi kırsal nüfusun hızla azaldığı alanların başında yer almıştır. Ayrıca eğimli ve yüksek alanlarda yer alan kırsal yerleşmelerin de aynı süreci yaşadığı ilde dolayısıyla Dinar İlçesi'nde, nüfusun giderek belli merkezlerde toplanmaya başladığı görülmektedir<sup>15</sup>. Kasaba ve kentsel yerleşmelerin bulunduğu lokasyonlarda nüfus yoğunluğu artarken, kırsal alanlar ise göçlerle nüfus kaybettiğinden nüfus yoğunluğu azalmıştır<sup>16</sup>.

Araştırma alanında nüfusun toplandığı ve nüfusun yoğunluğunun arttığı hemen tek yerleşme birimi Dinar İlçe Merkezi'dir.<sup>17</sup> Dinar şehri, başta idari olmak üzere diğer

<sup>14</sup> Mustafa Yakar, "İllerarası Göçlerde Afyonkarahisar İli", AKÜ Sos. Bil. Derg., C.XI, S.2, Afyonkarahisar, 2009, s.21.

<sup>15</sup> Mustafa Yakar, "Nüfusun Mekansal Analizi: Afyonkarahisar Örneği", Uluslar arası Sosyal Araş. Derg., C.4, S.19, s.451.

<sup>16</sup>Yakar, 2011, a.g.e., s.454.

<sup>17</sup> 1853-1854 yılları öncesinde Kütahya Sancağına bağlı olan Dinar, 1874 yılına kadar Kaza merkezi, daha sonra Sandıklı Kazası'na bağlı bir nahiye merkezi olmuş, 1909 yılında ise yeniden ilçe merkezi haline gelmiştir. Geyikler ismi 1912 tarihinde Dinar olarak değiştirilmiştir (Mustafa Karazeybek, "Osmanlılar

şehirselleşme fonksiyonları açısından da kendisine bağlı bulunan yerleşmeleri etki alanı içerisinde bulundurmaktadır.<sup>18</sup> 1927 ile 2000 yılları arasında Türkiye nüfusu 5.5 kat artmış iken, Afyonkarahisar ili nüfusu 2.7 kat artmıştır. Bu artış Dinar İlçesi'nde sadece 1.3 kat olmuştur. Kısaca günümüzde ilçe nüfusu 1950'lerin nüfusu kadardır. 1927 ile 2012 arasında Dinar İlçe Merkezi<sup>19</sup> nüfusu yaklaşık 6 kat artmıştır. Bu ise nüfusun toplanma alanının Dinar İlçe Merkezi olduğunun ispatıdır.

Ancak Dinar şehrinde de, özellikle 1990 yılı sonrasında nüfusu çekecek unsurlara önem verilmesine, ulaşım ağlarının kesişme noktasında olmasına, 1993 yılında Dinar Meslek Yüksekokulunun açılmasına, çeşitli büyüklükte sanayi ve ticaret işletmeleri bulunmasına ve çevresindeki yerleşmelere göre merkezi bir konumda olmasına rağmen şehir günümüzde göç veren bir yerleşme durumundadır. Özellikle 1995 depremi sonrasında çalışma alanında önemli miktarda nüfus, başta Isparta şehri olmak üzere yakın şehrsel alanlara göç etmiştir.<sup>20</sup>

Şehir ayrımında çeşitli kriterler (nüfus, fonksiyon...) kullanılmaktadır. Özçağlar; şehri, bünyesinde barındırdığı insanların hemen hemen bütün ihtiyaçlarını başka yerleşmelere muhtaç olmadan yerinde karşılayabilecek fonksiyonlara haiz olan, alt ve üst yapı bakımından fazlaca eksikliği olmayan, 20.000'in üzerinde nüfusu bulunan belediye örgütlü yerleşmeler olarak tarif etmektedir.<sup>21</sup> Bu araştırmada istatistiklerde bütünlük sağlanması amacıyla kır ve şehir ayrımı; TÜİK'in belirlediği üzere, ilçe merkezlerinin nüfusu şehir nüfusu, diğer yerleşmelerin nüfusu ise kır nüfusu olarak kabul edilmiştir.

Dinar İlçesi'nde, 1935 yılında nüfusun %9.9'u şehirlerde, %90.1'i de köylerde yaşamaktayken, 2012 nüfus kayıt sistemi verilerine göre ise nüfusun %49.1'i şehirlerde, %50.9'unun da köylerde yaşadığı tespit edilmiştir. Afyonkarahisar ilinde, 1935 yılı itibarıyla nüfusun %16.7'si şehirlerde, %83.3'ü köylerde yaşamaktayken, 2012 verilerine göre ise nüfusun %53.7'si şehirlerde, %46.3'ü köylerde bulunmaktadır. Bu değerler bize özellikle 1960'lı yıllardan sonra Afyonkarahisar ilinde ve Dinar İlçesi'nde nüfusunun devamlı bir şekilde şehir nüfusu lehine geliştiğini ve köylerden şehirlere sürekli bir göç olduğunu göstermektedir (Tablo 3, Grafik 1).

Tablo 3. Afyonkarahisar İli ve Dinar İlçesi'nde Nüfusun Gelişimi

Yıllar	Afyonkarahisar İli			Dinar İlçesi			Afyon İli %		Dinar İlçesi %	
	Toplam	Şehir	Köy	Toplam	Şehir	Köy	Şehir	Köy	Şehir	Köy
1927	258.743	45048	213695	36.117			17,4	82,6		
1935	299.248	49.948	249.300	42.487	4.192	38.295	16,7	83,3	9,9	90,1

Döneminde İdari Yapı", Afyonkarahisar Kütüğü, C.I, Ankara, 2005, s.185-210; Ayhan Kalkan, Geyikler'den Dinar'a İz Bırakanlar, Gün Ofset, Konya, 2007, s.2.)

<sup>18</sup> Kadir Temurçin, "Dinar Şehri'nde Kuruluş, Gelişme, Nüfus ve Fonksiyonel Özellikler", SDÜ Fen-Ede. Fak. Sosyal Bilimler Derg., S.19, Isparta, 2009, s.183.

<sup>19</sup> Dinar İlçe Merkezi'nin 1935 nüfusu: 4192, 2012 nüfusu 25178'dir.

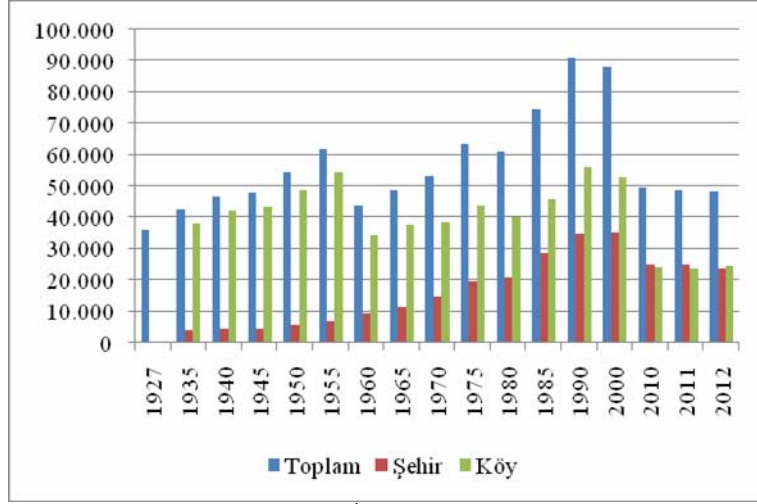
<sup>20</sup> Temurçin, a.g.e., s.183.

<sup>21</sup> Ali Özçağlar, Türkiye'de Belediye Örgütlü Yerleşmeler, Ekol Yayınevi, Ankara, 1997, s.9.



1940	316.034	51.681	264.35 3	46.673	4.556	42.11 7	16,4	83, 6	9,8	90,2
1945	335.609	56.947	278.66 2	48.011	4.638	43.37 3	17,0	83, 0	9,7	90,3
1950	372.273	65.573	306.70 0	54.417	5.613	48.80 4	17,6	82, 4	10,3	89,7
1955	406.166	74.327	331.83 9	61.725	7.081	54.64 4	18,3	81, 7	11,5	88,5
1960	459.115	107.81 3	351.30 2	44.023	9.409	34.61 4	23,5	76, 5	21,4	78,6
1965	502.248	125.10 2	377.14 6	48.921	11.29 8	37.62 3	24,9	75, 1	23,1	76,9
1970	542.111	150.77 8	391.33 3	53.252	14.84 3	38.40 9	27,8	72, 2	27,9	72,1
1975	579.171	169.49 4	409.67 7	63.549	19.87 3	43.67 6	29,3	70, 7	31,3	68,7
1980	597.516	191.29 8	406.21 8	61.199	20.86 9	40.33 0	32,0	68, 0	34,1	65,9
1985	666.978	229.79 0	437.18 8	74.608	28.59 8	46.01 0	34,5	65, 5	38,3	61,7
1990	739.223	306.20 9	433.01 4	90.952	34.99 0	55.96 2	41,4	58, 6	38,5	61,5
2000	812.416	371.86 8	440.54 8	88.304	35.42 4	52.88 0	45,8	54, 2	40,1	59,9
2010	697.559	365.42 1	332.13 8	49.410	25.19 7	24.21 3	52,4	47, 6	51,0	49,0
2011	698.626	370.41 1	328.21 5	48.777	25.12 0	23.65 7	53,0	47, 0	51,5	48,5
2012	703948	377.84 5	326.10 3	48529	23818	24711	53,7	46, 3	49,1	50,9

Kaynak: Türkiye İstatistik Kurumu (TÜİK)



Grafik 1. Dinar İlçesi'nde Nüfus Gelişimi

Dinar İlçesi ekonomisi tarımsal faaliyetlere dayanmaktadır. 1990 yılına kadar kuru tarım yapılan alanların oldukça geniş yer kaplaması nedeniyle ilçede göç olayı oldukça fazla yaşanmıştır. Ancak çalışma alanında 1990'lı yıllarda ve daha sonrasında gerçekleştirilen sulama projeleriyle nüfus, bir nebze olsun tarım alanlarına tutunabilmiştir. Ancak yine de teknolojik olanaklar ile birlikte makineli tarım, tarımsal istihdamı daraltmaktadır. Bu ise nüfusun kırsal alanlardan şehirlere göçünü hızlandırmaktadır.

Ancak hem Afyonkarahisar ilinde hem de Dinar İlçesi'nde 2010 yılına kadar kırsal nüfus miktarı, şehir nüfusunun hep üzerinde olmuştur. Türkiye ölçeğinde ise 1980'li yıllarda şehirler lehine gelişen bu durum, çalışma alanı ve bağlı bulunduğu Afyonkarahisar ilinde ise yaklaşık 20 yıl gecikmeli gerçekleşmiştir. Bunda kırsal yerleşme sayısının ve dolayısıyla nüfus miktarının fazla olmasının ve göçün gerek Afyonkarahisar il merkezi, gerekse ilçe merkezleri yerine diğer büyük şehirseller merkezlere ve diğer alanlara doğru olmasına bağlayabiliriz. Afyonkarahisar ilinde dışa göçün yönü komşu iller başta olmak üzere İstanbul, Ankara ve İzmir gibi üç büyük şehir olmuştur. 2000 yılı değerleri esas alındığında üç büyük il merkezi haricinde Denizli, Eskişehir, Antalya, Isparta, Aydın, Konya gibi komşu iller en çok göçün olduğu yerlerdir.<sup>22</sup> İl Merkezi'nde olduğu gibi Dinar İlçesi'nde de belirtilen bu iller ön plana çıkmaktadır. Dinar nüfusu, başta Denizli ve İzmir olmak üzere Isparta ve Afyonkarahisar il merkezlerini göç edilen yer olarak çoğunlukla tercih etmektedir.

### 3. Nüfusun Sosyal ve Ekonomik Özellikleri

Nüfusun cinsiyet oranı genelde 100 veya 1000 kadına düşen erkek sayısı olarak hesaplanmaktadır.<sup>23</sup> Özellikle savaşlar, doğumlar, ve ölümler gibi olayların etkilerini

<sup>22</sup> Alpaslan Alişaoğlu, "Afyonkarahisar Şehir Coğrafyası", Ankara Üniv. Sosyal Bilimler Ens. Yayınlanmamış Doktora Tezi, Ankara, 2004, s.70.

<sup>23</sup> Erol Tümertekin-Nazmiye Özgüç, Beşeri Coğrafya (İnsan-Kültür-Mekan), Çantay Kitabevi, İstanbul, 2011, s.272.

göstermek açısından cinsiyet oranını bilmek önemli olmakla birlikte nüfusla ilgili sosyal ve ekonomik sorunların belirlenmesinde de bu verilere ihtiyaç duyulmaktadır.<sup>24</sup>

Çalışma alanında nüfusun cinsiyet yapısı zamana bağlı olarak, düzensiz bir değişim içinde olmuştur. Şehir ve köy nüfusunda bazı dönemler erkek, bazı dönemlerde kadın nüfus fazlalığı ve bazı dönemlerde de eşit cinsiyet oranı görülmüştür. Dinar Şehrinde, kırsal alanlara göre erkek nüfus oranı, kırsal alanlarda ise şehir nüfusuna oranla kadın nüfus oranı daha belirgindir. Araştırma alanında toplam nüfus içinde cinsiyet oranı irdelendiğinde 1960, 1975, 1980 ve 2000 yılları haricinde kadın nüfusun fazlalığı dikkati çekmektedir. 1927 yılında yapılan ilk nüfus sayımında genel cinsiyet oranı 100 kadına 83 erkek nüfus ile en düşük durumda iken 1980 yılında 100 kadına 111 erkek nüfus ile en yüksek cinsiyet oranı ortaya çıkmıştır. Adrese Dayalı Nüfus Kayıt Sisteminin uygulandığı 2007 yılından itibaren ise 100 kadına düşen erkek nüfus oranı sürekli azalma eğilimindedir (Tablo 4).

Tablo 4. Dinar İlçesi'nde Nüfusun Gelişimi ve Cinsiyet Oranı

Yıl	Toplam				Şehir				Köy			
	Toplam	Erkek	Kadın	Cinsiyet Oranı %	Toplam	Erkek	Kadın	Cinsiyet Oranı %	Toplam	Erkek	Kadın	Cinsiyet Oranı %
1927	36.117	16.356	19.761	83								
1935	42.487	19.754	22.733	87	4.192	2.148	2.044	105	38.295	17.606	20.689	85
1940	46.770	21.907	24.863	88	4.526	2.213	2.313	96	42.214	19.694	22.520	87
1945	46.289	22495	23794	95	4.638	2.409	2.229	108	41.651	20.086	21.565	93
1950	54417				5.613	-	-		0			0
1955	61.725	30627	31098	98	7.081	3.710	3.371	110	54.644	26.917	27.727	97
1960	44.023	22194	21829	102	9.409	4.885	4.524	108	34.614	17.309	17.305	100
1965	48.921	24480	24441	100	11.298	5.792	5.506	105	37.623	18.688	18.935	99
1970	53.252	26199	27053	97	14.843	7.687	7.156	107	38.409	18.512	19.897	93
1975	63.549	32298	31251	103	19.873	10.508	9.365	112	43.676	21.790	21.886	100
1980	61.199	32236	28963	111	20.869	11.106	9.763	114	40.330	21.130	19.200	110
1988	74.60	370	375	99	28.59	14.5	14.0	104	46.01	22.5	23.4	96

<sup>24</sup> Lütfi Özav, Sivasslı İlçesinin Coğrafi Etüdü, Afyonkarahisar Kocatepe Üniversitesi Arş. Pro. No:98, Afyonkarahisar, 2001, s.67.

5	8	61	47		8	45	53		0	16	94	
1990	90.952	45311	45641	99	34.990	17.963	17.027	105	55.962	27.348	28.614	96
2000	88.304	45259	43045	105	35.424	18.177	17.247	105	52.880	27.082	25.798	105
2010	49.410	24.319	25.091	97	25.197	12.361	12.836	96	24.213	11.958	12.255	98
2011	48.777	24.022	24.755	97	25.120	12.314	12.806	96	23.657	11.708	11.949	98
2012	48.529	23818	24711	96	25.178	12.326	12.852	96	23.351	11.492	11.859	97

Kaynak: Türkiye İstatistik Kurumu (TÜİK)

Adrese Dayalı Nüfus Kayıt Sistemi verileri itibarıyla Afyonkarahisar ili ve Dinar İlçesi'nin 2012 yılı itibarıyla nüfusun cinsiyet yapısı incelendiğinde; Afyonkarahisar ilinde, 348548 erkek, 355400 kadın ve Dinar İlçesi'nde 23818 erkek, 24711 kadın nüfus bulunmaktadır. İlde ve çalışma alanında kadın nüfusun erkek nüfustan fazla olduğu görülmektedir. Erkek nüfusun az olması ise göçün bir diğer göstergesidir. Özellikle ekonomik sebeplerden ötürü erkek nüfus, il ve ilçe dışında başka yerleşim birimlerinde çalışmak amacıyla gitmektedir.

Nüfusun demografik, askeri, siyasi, iktisadi ve sosyal özelliklerinin bilinmesi açısından yaş yapısı oldukça önemlidir (Tandoğan, 1994: 61). Belli bir mekandaki nüfusun miktarı yanında onun çeşitli yaş gruplarına göre durumu ve özellikle çalışabilir yada faal nüfus olarak adlandırılan 15-65 yaş arasındaki nüfus miktarları iş gücü kapasitesi, gıda ve çeşitli hizmetlere olan ihtiyaç, aile tipleri, ölüm ve doğum oranları bakımından önem taşımaktadır (Tümertekin ve Özgüç, 2011: 26). Geniş aralıklı gruplandırmada 15-64 yaş grubunu oluşturan yetişkin nüfus, aktif, 0-14 yaş grubunu oluşturan nüfus çocuk nüfus ve 65 ve üzeri yaş grubu ise yaşlı nüfus kabul edilmektedir.<sup>25</sup> Çocuk nüfus ve yaşlı nüfus aynı zamanda bağımlı nüfus diye isimlendirilmektedir.

Araştırma alanında toplam faal nüfus oranı %65.2 (31604), bağımlı nüfus oranı %34.8 (16925)'dir. Afyonkarahisar ilinde ise bu oran sırasıyla %66.6 ve %33.4'dür. Dinar İlçesi'ne göre il Merkezi'nin, resmi, idari ve ekonomik fonksiyonların çeşitli olması dolayısıyla faal nüfus oranı daha yüksektir. Dinar İlçesi'nde erkeklerde faal nüfus oranı %65.7 iken kadınlarda %64.6'dır. Yani erkeklerde bağımlı nüfus oranı kadınlara göre daha düşüktür (Tablo 5, Grafik 2).

Tablo 5. Afyon İli ve Dinar İlçesi'nde Nüfusun Geniş Aralıklı Yaş Yapısı (2010)

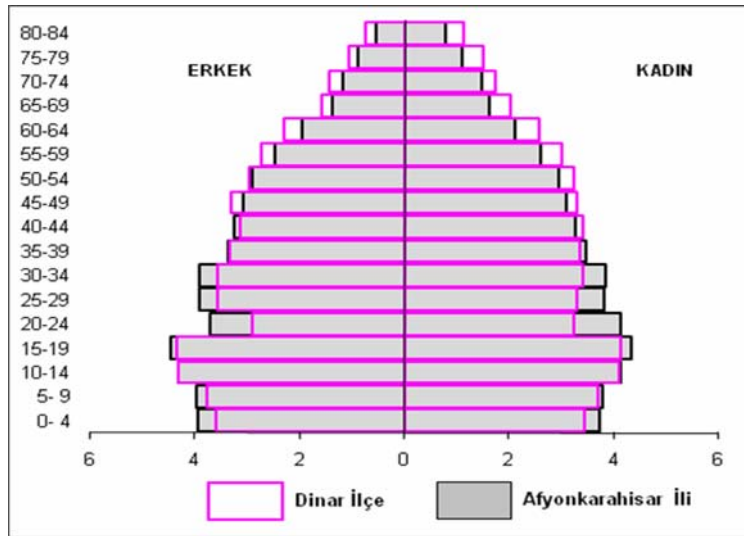
Yaş grubu	Dinar İlçe			Afyonkarahisar İli		
	Toplam	Erkek	Kadın	Toplam	Erkek	Kadın
0-14	11.128	5.677	5.451	167.931	86.084	81.847
14-64	31.604	15.653	15.951	469.341	233.142	236.199
65- +	5.797	2.488	3.309	66.676	29.222	37.354

<sup>25</sup> Hayati Doğanay, Türkiye Beşeri Coğrafyası, Gazi Büro Kitabevi, Ankara, 1994, s.158-159.

Toplam	48.529	23.818	24.711	703.948	348.448	355.400
0-14 %	22,9	23,8	22,0	23,9	24,7	23,0
14-64 %	65,2	65,7	64,6	66,6	66,9	66,5
65- + %	11,9	10,5	13,4	9,5	8,4	10,5
Toplam %	100	100	100	100	100	100

Kaynak: Türkiye İstatistik Kurumu (TÜİK)

Çalışma alanında nüfusun yaş gruplarına dağılımı incelendiğinde özellikle son yıllarda doğum oranlarındaki azalma dikkati çekmektedir. Gerek eğitim düzeyinin yükselmesi, gerek yaşanan ekonomik zorluklar, gerekse de diğer sosyal gelişmeler nedeniyle özellikle 0-4 ve 5-9 yaş gruplarında bulunan nüfusta gerilemeler olmaktadır. Bu yaş gruplarında bulunan nüfusun toplam nüfusa oranı %7 civarındadır. En fazla nüfus barındıran yaş grupları 14-19 ve 15-19 gruplarıdır. İlçede bu yaş gruplarında nüfusun fazla olmasının en önemli nedeni üniversite ve özellikle orta öğretim kurumlarında okuyan öğrencilerdir (Tablo 5, Grafik 2). 1980'li yıllar sonrasında uygulanmaya başlanan eğitim politikaları, sosyal ve ekonomik durumların iyileşmesi, kadınların çalışmaya başlaması gibi çeşitli nedenlerle doğum oranları azalmış, tüm bunlara bağlı olarak da piramidin tabanı daralmıştır. İlçenin nüfus piramidi, gerileyen yaş yapısının kanıtıdır. Aynı durum Afyonkarahisar ili için de geçerlidir (Grafik 2).



Grafik 2. Dinar İlçesi Nüfus Piramidi (2012)

Çalışma alanında okuma-yazma bilmeyenlerin oranı %6.1, okuma-yazma bilenler oranı yaklaşık %93.9'dur. Durumu bilinmeyenler dışında herhangi bir eğitim kurumundan mezun kişi sayısı 32745'dir. Bu nüfusun %53.1'ini (17396) erkekler, %46.9'unu (15349) da kadınlar meydana getirmektedir. Dinar İlçe nüfusun %1,6'sı okuma yazma bilmeyen erkeklerden, %10.4'ü de kadınlardan oluşmaktadır. Herhangi bir eğitim kurumundan mezun olmadan okuma-yazma bilen nüfus oranı toplamda %19.8 iken, erkeklerde %18.2 ve kadınlarda ise %21.4'dür. Araştırma alanında en fazla

nüfus, ilköğretim mezunu nüfus %31.5 (erkeklerde %28, kadınlarda %34.9), ilköğretim mezunu %15.8 (sırasıyla %16.8 ve 14.9), ortaokul mezunu %4.8 (%6.8 ve %3), lise ve dengi okul mezunu %15.9 (%20.8 ve %11.3) ve yüksek öğretim kurumlarından mezun olan nüfus oranı ise %5.4 (%7.2 ve %3.6)'dır (Tablo 6).

Araştırma alanında 2000 yılı Genel Nüfus Sayımına göre 38642 kişi istihdam edilmektedir. Afyonkarahisar ili içinde Dinar İlçesi'nde istihdam edilen kişi oranı %19.5'tir. Çalışan nüfusun ekonomik faaliyet kollarına göre dağılımı incelendiğinde Dinar İlçesi'nde %76.2 ile tarım sektörü öne çıkmaktadır. Tarım sektörünün sırasıyla hizmet (%17.4), sanayi (%4) ve inşaat (%2.4) sektörleri takip etmektedir. Bu durum Afyonkarahisar ili genelinde de aynıdır. Afyonkarahisar ili toplamında sadece tarım sektörünün oranı az da olsa düşmekte iken (%70.1), hizmet, sanayi ve inşaat sektörleri oranlarının (Afyonkarahisar İl Merkezi nedeniyle) araştırma alanına göre biraz yüksek olduğu görülmektedir. Afyonkarahisar ilinde sanayi sektöründe çalışanların %6.7'si, hizmet sektöründe %9.2'i ve inşaat sektöründe %7.4'ü Dinar İlçesi'nde yer almaktadır (Tablo 7).

Tablo 6. Dinar İlçesi'nde Nüfusun Yaş Yapısına Göre Eğitim Durumu (2011)

Yaş grubu	Okuma-Yazma Bilmeyen	Okuma-Yazma Bilen	İlk Okul	İlk Öğretim	Ortaokul	Orta Öğretim	Yüksek Öğretim	Diğer	Toplam
6-13	16	6175	0	47	0	0	0	21	6259
14-17	13	318	0	3008	0	32	0	12	3383
18-21	20	117	0	1105	0	1409	81	17	2749
22-24	21	64	82	648	0	878	263	14	1970
25-29	41	82	858	533	121	1201	480	38	3354
30-34	29	36	1209	351	326	1104	369	21	3445
35-39	33	53	1322	405	333	744	314	28	3232
40-44	44	76	1411	359	351	563	229	20	3053
45-49	73	119	1817	328	328	523	219	19	3426
50-54	133	160	1581	146	242	313	146	22	2743
55-59	241	310	1751	82	205	176	159	15	2939
60-64	271	266	1364	33	116	83	81	12	2226
65 +	1784	1040	2646	8	137	73	52	21	5761
Toplam	2719	8816	14041	7053	2159	7099	2393	260	44540

<b>Erkek</b>	349	3972	6114	3682	14 83	4546	1571	137	21854
<b>Kadın</b>	2370	4844	7927	3371	67 6	2553	822	123	22686
<b>Topla m %</b>	6,1	19,8	31,5	15,8	4,8	15,9	5,4	0,6	100
<b>Erkek %</b>	1,6	18,2	28,0	16,8	6,8	20,8	7,2	0,6	100
<b>Kadın %</b>	10,4	21,4	34,9	14,9	3,0	11,3	3,6	0,5	100

Kaynak: Türkiye İstatistik Kurumu (TÜİK)

Tablo 7. Afyonkarahisar İli ve Dinar İlçesi'nde Nüfusun Sektörlere Göre Dağılımı (2000)

İlçe	Cinsiyet	Tarım	Sanayi	Hizmet	İnşaat	Toplam
Dinar İlçesi	Toplam	29451	1542	6726	923	38642
	%	76,2	4,0	17,4	2,4	100
	Erkek	13453	1303	5803	916	21475
	%	62,6	6,1	27,0	4,3	100
	Kadın	15998	239	923	7	17167
	%	93,2	1,4	5,3	0,1	100
Afyonkarahisar İli	Toplam	256793	22923	74010	12551	366277
	%	70,1	6,3	20,2	3,4	100
	Erkek	111958	20994	64547	12488	209987
	%	53,3	10,0	30,8	5,9	100
	Kadın	144835	1929	9463	63	156290
	%	92,7	1,2	6,0	0,1	100
İlçenin İl İçindeki Yeri	Toplam	11,5	6,7	9,1	7,4	10,5
	Erkek	12,0	6,2	9,0	7,3	10,2
	%	11,0	12,4	9,8	11,1	11,0

Kaynak: Türkiye İstatistik Kurumu (TÜİK)

Çalışma alanında istihdam edilen nüfusun cinsiyete göre dağılımı incelendiğinde, çalışanların %55.6'sı (21475 kişi) erkekler, %44.4'ü de kadınlardan oluşmaktadır. Bu durum Afyonkarahisar ili genelinde de hemen aynıdır (erkekler: %57.3; kadınlar: %42.7). Dinar İlçesi'nde çalışan kadınların %93.2'si tarım sektöründe, %3'ü hizmet sektöründe, %1.4'ü sanayi sektöründe istihdam edilmektedir. Çalışan erkek nüfus açısından il genelinde farklı bir durum söz konusu değildir. Ancak tarım sektöründe çalışan erkek oranı kadınlara oranla daha az (%62.6) iken sanayi, hizmet ve inşaat sektöründe daha fazla durumdadır. Erkeklerin %27'si hizmet, %6.1'i sanayi ve %4.3'ü de inşaat sektöründe yer almaktadır. Afyonkarahisar il genelinde de sektörlere göre kadın çalışan sayısı, erkeklere göre daha azdır. Kadınların %92.7'si ve erkeklerin %53.3'ü tarım sektöründe çalışmaktadır. İl toplamında erkek çalışan sayısı hizmet (30.8), sanayi (%10) ve inşaat (%5.9) sektörlerinde daha fazladır. Afyonkarahisar il

toplamında çalışan kadınların tarım sektöründe %11'i, sanayi sektöründe %12.4'ü ve hizmet sektöründe %9.8'i Dinar İlçesi'nde istihdam edilmektedir (Tablo 7).

Araştırma alanında ekonomik faaliyet kollarına göre çalışan nüfusun %17.2'si (6659 kişi) Dinar İlçe Merkezi'nde, %82.8'i (31983) ise kırsal alanlarda yer almaktadır. İlçe Merkezi'nde çalışanların %13'ü tarım, %14.5'i sanayi, %65'i hizmet ve %7.6'sı da İnşaat sektöründe istihdam edilmektedir. Kırsal alanda ise %89.4'ü tarım, %1.8'i sanayi, %7.5'i hizmet ve %1.3'ü inşaat alanında çalışmaktadır. Çalışanların %76.2'sinin istihdam edildiği tarım sektöründe, çalışan nüfusun %97.1'i doğal olarak kırsal alanda yer almaktadır. İlçe Merkezi'nde tarım alanında çalışanların sayısı ise 863'tür. Dinar Şehri, ilçeye bağlı 63 (belde ve köy) yerleşmenin idari ve resmi merkezi olması nedeniyle hizmet sektöründe çalışanların %64.3'ünü, sanayi sektöründe çalışanların %62.4'ünü barındırmaktadır. Tarım dışındaki diğer sektörlerde Dinar Şehrinde çalışanların önemli oranda üstünlüğü göze çarpmaktadır (Tablo 8).

Tablo 8.Dinar İlçesi'nde Nüfusun Ekonomik Faaliyet Kollarına Dağılımı (2000)

	Tarım	Sanayi	Hizmet	İnşaat	Toplam
Şehir	863	963	4327	506	6659
Köy	28588	579	2399	417	31983
Toplam	29451	1542	6726	923	38642
Şehir %	13,0	14,5	65,0	7,6	100
Köy %	89,4	1,8	7,5	1,3	100
Şehir %	2,9	62,5	64,3	54,8	17,2
Köy %	97,1	37,5	35,7	45,2	82,8

Kaynak: Türkiye İstatistik Kurumu (TÜİK)

Araştırma alanında bulunan bucak ve köylerde 5462 hane yer almaktadır. Bu hane sayısı Afyonkarahisar İli genelinde bucak ve köylerde yer alan hane sayısının %8.2'sidir. Dinar İlçesi'nde yer alan hanelerin 3355'i tarım ve hayvancılıkla uğraşmaktadır. Diğer hanelerin ise 1559'u sadece bitkisel üretim, 202'si sadece hayvancılık ve 11'i de yalnız balıkçılıkla meşgul olmaktadır. Ayrıca ilçede 335 hane tarım ve hayvancılık dışındaki diğer faaliyetlerde bulunmaktadır. Bu değerlerden de anlaşıldığı üzere kırsal alanda yaşayan nüfusun çok büyük bir bölümü bitkisel üretim ve hayvancılıkla geçimlerini sağlamaktadır.<sup>26</sup>

#### 4. Nüfus Yoğunluğu ve Dağılışı

Çalışma alanında yeryüzü şekilleri, iklim ve hidrografya faktörleri nüfusun dağılışı üzerinde etkili olan en önemli etmenlerdir. Ekonomik faaliyetler üzerinde de etkili olan bu etmenlerin nüfus dağılışına etkisini belirlemek için öncelikle 1935, 1960, 1980, 2000 ve 2012 yıllarına ait orantılı daire yöntemiyle nüfus dağılışı haritaları ve renklendirme yöntemiyle aritmetik nüfus yoğunlu haritaları çizilmiştir (Şekil 2, 3, 4, 5, 6).

Dinar İlçesi'nde nüfusun büyük bölümü Dinar Depresyonu ve çevresinde, Dombayova ve Çölovası ova tabanları ile yükseltisi 1000 m'nin altında olan plato sahalarında yoğunlaşmıştır. 1990'lı yıllar sonrasında hizmete açılmaya başlanan göl, gölet ve yeraltı suyu kaynaklı sulama projeleri sunucunda sulu tarıma açılan ve yoğun

<sup>26</sup> Devlet İstatistik Enstitüsü, Afyonkarahisar İli Köy Envanteri, Ankara, 1997, s.27.



bitkisel üretim yapılan bu alanlar topoğrafya, iklim ve hidrografik faktörler tarım potansiyeli açısından uygun şartlar sağlamaktadır. Yükseltisi 1500 m ve üzerindeki Karakuş Dağları, Söğüt Dağları, Kumalar Dağı ve Akdağ gibi kütlelerin çevresinde yer alan engebeli alanlar nüfus yoğunluğunun seyrekleştiği sahalardır. Çünkü bu alanlar tarımsal faaliyetlerin sınırlı olduğu yeryüzü şekilleri, yükselti, toprak ve iklim şartlarının olumsuz etkilerinin görüldüğü alanlardır (Şekil 1).

Araştırma alanında genel nüfus sayımları itibariyle nüfusun dağılışı ve yoğunluğu Cumhuriyetten günümüze irdelenmeye çalışılmıştır. 1935 yılında yapılan genel nüfus sayımı verileri itibariyle; başta Dinar İlçe Merkezi (4192 kişi) olmak üzere Uluköy (1363), Tatarlı (1036) ve Haydarlı (795) beldeleleri nüfusları en fazla olan yerleşmeleri oluşturmuşlardır. Bu yerleşmeler aynı zamanda nüfusun yoğunlaştığı idari üniteler olarak görülmektedir. Nüfus yoğunluğu açısından Dinar İlçe Merkezi km<sup>2</sup>'ye 170 kişi ile başta yer almaktadır. Nüfus yoğunluğunun yüksek olduğu diğer yerleşmeler ise km<sup>2</sup>'ye 64 kişi ile Akça, 59 kişi ile Akgün, 58 kişi ile Dombay, 43 kişi ile Bademli ve Uluköy olarak sıralanmaktadır. 1935 yılında nüfusu 500'ün altında yerleşme sayısı 52 ve nüfus yoğunluğu km<sup>2</sup>'ye 10 kişi ve altında yerleşme sayısı da 18'dir (Şekil 2; Tablo 9, 10, 11).

Tablo 9. Dinar İlçesi'nde Aritmetik Nüfus Yoğunluğuna Göre Yerleşme Sayısı

Nüf. Yoğun	1935		1960		1980		2000		2010		2012	
	A	%	A	%	A	%	A	%	A	%	A	%
Kişi / km <sup>2</sup>												
1-25	49	76,5	25	39,0	29	45,3	39	60,9	51	79,7	51	79,7
26-50	11	17,2	32	50,0	26	40,6	14	21,9	8	12,5	9	14,1
51-75	3	4,7	5	7,8	4	6,3	2	3,1	3	4,7	2	3,1
76-100	0	0,0	1	1,6	3	4,7	3	4,7	0	0,0	0	0,0
101- +	1	1,6	1	1,6	2	3,1	6	9,4	2	3,1	2	3,1
Toplam	64	100	64	100	64	100	64	100	64	100	64	100

Kaynak: Türkiye İstatistik Kurumu TÜİK, HGK., \*A: Yerleşme Sayısı

1935 yılında nüfusu 1000 kişi ve üzerinde yerleşme sayısı 3 iken 1960 yılı verileri itibariyle bu sayı 6'ya yükselmiştir. 1960 nüfus sayımına göre Dinar İlçe Merkezi'nin nüfusu 9409 kişi olmuştur. Nüfus sayıları itibariyle Dinar'ı 2011 kişi ile Haydarlı, 1811 kişi ile Tatarlı, 1488 kişi ile Uluköy, 1134 kişi ile Yeşilhüyük ve 1063 kişi ile de Yıprak yerleşmeleri takip etmektedir. Nüfus yoğunlukları dikkate alındığında km<sup>2</sup>'ye 382 kişi ile Dinar İlçe Merkezi başı çekmektedir. İlçe Merkezi'nin ardından km<sup>2</sup>'ye 76 kişi ile Dumanköy, 68 kişi ile Akgün, 63'er kişi ile Göçerli ve Dombay, 60 kişi ile de Akça köyleri sıralanmaktadır. Nüfus yoğunluğu açısından bu köyleri Yeşilhüyük, Dikici, Uluköy, BadeYazılı, Afşar, Sütlaç ve Burunkaya takip etmektedir. 1960 yılında nüfusu 500'ün altında yerleşme sayısı 40'a ve nüfus yoğunluğu km<sup>2</sup>'ye 10 kişi ve altında yerleşme sayısı da 4'e düşmüştür (Şekil 3; Tablo 9, 10, 11).

1960 yılında nüfusu 1000 kişi ve üzerinde yerleşme sayısı 3 iken, 1980 yılı nüfus sayımına göre bu sayı 8'e yükselmiştir. 1980 nüfus sayımı itibariyle Dinar

Şehrinin nüfusu 20869 kişi olmuştur. Dinar, hariç tutulduğunda 1000 kişi ve üzerinde nüfusa sahip yerleşmeler; sırasıyla Haydarlı (5422 kişi), Tatarlı (4067), Kınık (1592), Yıprak (1583), Uluköy (1430), Yeşilhüyük (1283) ve Akgün (1099) yerleşmeleridir. 1980 yılında nüfus yoğunluklarına göre öne çıkan yerleşme km<sup>2</sup>'ye 847 kişi ile yine Dinar Şehri'dir. Dinar İlçe Merkezi'ni km<sup>2</sup>'ye 106 kişi ile Haydarlı, 99 kişi ile Göçerli, 87 kişi ile Akgün, 75 kişi ile Tatarlı, 67 kişi ile Akça, 62 kişi ile Yeşilhüyük, 58 kişi ile Dumanköy ve 51 kişi ile Alpaslan yerleşmeleri takip etmektedir. Nüfus yoğunluğu açısından bu köylerin ardından Burunkaya, Uluköy, Okçular, Kınık ve Akpınarlı yerleşmeleri sıralanmaktadır. 1980 yılında nüfusu 500'ün altında yerleşme sayısı 38 ve nüfus yoğunluğu km<sup>2</sup>'ye 10 kişi ve altında yerleşme sayısı da 5'dir. Nüfus yoğunluğu km<sup>2</sup>'ye 10 kişi ve altında yerleşmeler; Eldere, Çamlı, Karabedir, Alacaatlı ve Keklicek'tir (Şekil 4; Tablo 9, 10, 11).

Dinar İlçesi'nde 1990'lı yıllardan sonra Devlet Su İşleri (DSİ) ve dönemin Köy Hizmetleri Genel Müdürlüğü (KHGM) tarafından gerçekleştirilmeye başlanan sulama projeleriyle önce Karakuyu Gölü'nün de içinde bulunduğu Dombayova, içinden Büyükmenderes Nehri'nin Suçukan, Bülüçalan ve Dikici kollarının oluşturduğu kollarının aktığı Dinar Depresyonu ve Çölovası Kapalı Havzası'nın içinde bulunduğu ovalar zamanla sulamaya açılmıştır. Daha önce büyük çoğunlukla kuru tarım yapılan ova alanlarında buğday ve arpa gibi tahıl ürünlerinin yerini meyve, sebze ve sulu tarla alanları zamanla almıştır. Buna bağlı olarak da özellikle ova tabanlı nüfusun yoğunlaştığı sahalar olmuştur.

2000 yılı genel nüfus sayımı itibarıyla 1000 kişi ve üzerinde nüfusa sahip yerleşme sayısı, 1980 yılına göre artarak 11'e yükselmiştir. 2000 yılında Dinar Şehri'nin nüfusu 35424 kişidir. Dinar Şehri'ni sırasıyla Haydarlı, Tatarlı, Yıprak, Uluköy, Kınık, Çeçektepe, Kadılar, Doğanlı, Dikici ve Akgün yerleşmeleri takip etmektedir. Nüfus yoğunlukları 2000 yılı itibarıyla incelendiğinde, km<sup>2</sup>'ye 1438 kişi ile Dinar İlçe Merkezi ilk sırada yer almaktadır. İlçe Merkezi'ni km<sup>2</sup>'ye 178 kişi ile Haydarlı, 150 kişi ile Tatarlı, 140 kişi ile Akgün, 131 kişi ile Göçerli ve 118 kişi ile de Çeçektepe takip etmektedir. Bu yerleşmelerin ardından ise nüfus yoğunluğu km<sup>2</sup>'ye 50 kişi ve üzerinde olan Dikici, Kınık, Alpaslan ve Kadılar gelmektedir. 2000 yılında nüfusu 500'ün altında yerleşme sayısı 46'ya ve nüfus yoğunluğu km<sup>2</sup>'ye 10 kişi ve altında yerleşme sayısı da 13'e yükselmiştir. Bu değerler kırdan kente göçün bir göstergesidir. Nüfus yoğunluğu km<sup>2</sup>'ye 10 kişi ve altında olan yerleşmeler; Çamlı, Eldere, Ergenli, Karabedir, Körpeli, Avdan, Akçin, Karataş, Bilgiç, Alacaatlı, Gençali, Keklicek ve Belenpınar'dır (Şekil 5; Tablo 9, 10, 11).

Türkiye'de 2007 yılından sonra adrese dayalı nüfus kayıt sistemine geçilmiştir. Yerleşmelerin nüfusunda ve nüfus yoğunluğu değerlerindeki asıl değişim ve köyden kente göçün asıl göstergesi bu yıl sonrasında gerçekleşmiştir. Araştırma alanında bu sistem içinde değerlendirilen 2012 yılı nüfus verilerine göre 1000 kişi ve üzerinde nüfusa sahip yerleşme sayısı 7'ye düşmüştür. Adrese Dayalı Kayıt Sisteminin bir sonucu olan bu değer Türkiye'deki kırsal yerleşmelerin hemen tamamında hatta küçük şehir yerleşmelerinde bile yaşanmıştır. Bu nedenle 2012 yılında Dinar Şehri'nin nüfusu 25178 olarak belirlenmiştir. Nüfusu 1000 kişi ve üzerinde olan yerleşmeler ise; 3089 kişi ile Tatarlı, 1983 kişi ile Yıprak, 1969 kişi ile Haydarlı, 1487 kişi ile Çeçektepe, 1028 kişi ile Göçerli ve 1006 kişi ile Kınık olmuştur. 2012 yılında Dinar Şehri'nde km<sup>2</sup>'ye 1022 kişi düşmektedir. Nüfus yoğunluğu açısından sırasıyla km<sup>2</sup>'ye 137 kişi ile Göçerli,

69 kişi ile Çiçektepe, 57 kişi ile Tatarlı, 38 kişi ile Haydarlı, 36 kişi ile Dumanköy, 32 kişi ile Okçular ve 30 kişi ile de Yıprak, Dinar İlçe Merkezi'ni takip etmektedir. 2012 yılında nüfusu 500'ün altında yerleşme sayısı 52'ye ve nüfus yoğunluğu km<sup>2</sup>'ye 10 kişi ve altında olan yerleşme sayısı da 24'e yükselmiştir (Şekil 6; Tablo 9, 10, 11). Araştırma alanında özellikle ova alanları dışındaki yerleşme birimleri başta olmak üzere 1980 ve sonrası yaşanmaya başlanan kırdan kente göç olayı, 2000'li yıllar sonrasında artarak devam etmiş ve yerleşmelerin nüfus sayıları sürekli bir şekilde azalmayla karşı karşıya kalmıştır.

Tablo 10. Dinar İlçesi'nde Nüfus Gruplarına Göre Yerleşme Sayısı ve Nüfus (2012)

Nüfus Grubu	Yerleşme		Nüfus	
	Sayı	%	Kişi	%
-100	15	23,5	857	1,8
101-250	23	35,9	3997	8,2
251-500	14	21,9	4710	9,7
501-1000	5	7,8	3225	6,6
1001-2000	5	7,8	7473	15,4
2001- +	2	3,1	28267	58,3
Toplam	64	100	48529	100

Kaynak: Türkiye İstatistik Kurumu TÜİK, HGK.

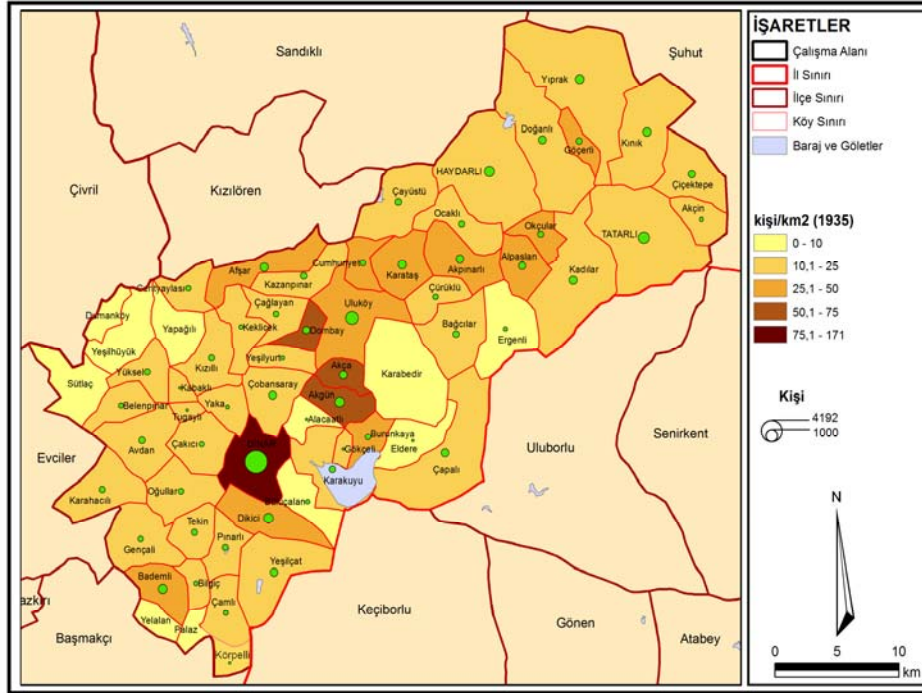
Çalışma sahasında 1935 yılında 24722 kişi olan nüfus, 2010 yılında 49410 kişi ve 2012 yılında da 48529 kişi olmuştur. Dinar İlçesi'nde 1935 yılında sayılan nüfus baz alındığında 1960 yılında nüfus 1.7, 1980 yılında 2.4, 2000 yılında 3.5 ve 2012 yılında da 2 kat artmıştır. Yine Dinar İlçesi'nde 1935 yılında km<sup>2</sup>'ye 20 kişi düşmekte iken 1960 yılında km<sup>2</sup>'ye 39, 1980 yılında 49, 2000 yılında 70 ve 2012 yılında da yine 39 kişi düşmektedir. Kısaca özetlenecek olursa; araştırma alanında hem nüfus sayısı açısından, hem de nüfus yoğunluğu bakımından genel bir ifadeyle 1960'lı yıllardaki rakamlara dönüş yaşanmaktadır. Yani başta kırsal alanlardan olmak üzere hatta Dinar Şehri'nden bile önemli bir dış göç yaşanmaktadır. Bu nedenle ivedilikle çalışma alanında nüfusu tutacak tedbirlerin ortaya konması gerekmektedir.

Çalışma alanında yerleşmeleri nüfus gruplarına göre altı grupta incelemek mümkündür. 64 yerleşmenin bulunduğu Dinar İlçesi'nde, yerleşmelerin %81.3'ünün nüfusu 500 ve altındadır. Nüfusu 501-1000 kişi arasında olan yerleşme sayısı 5, 1001-2000 kişi arasında olan yerleşme sayısı yine 5'tir. 2001 ve üzerinde nüfusa sahip iki yerleşme Dinar İlçe Merkezi ve Tatarlı Beldesi'dir. Bu iki yerleşme nüfusun %58.2'sini, 1001-2000 nüfus grubunda yer alan yerleşmeler %15.4'ünü, geriye kalan 1000 kişi ve altındaki nüfusa sahip yerleşmeler ise %26.4'ünü oluşturmaktadır (Tablo 10).

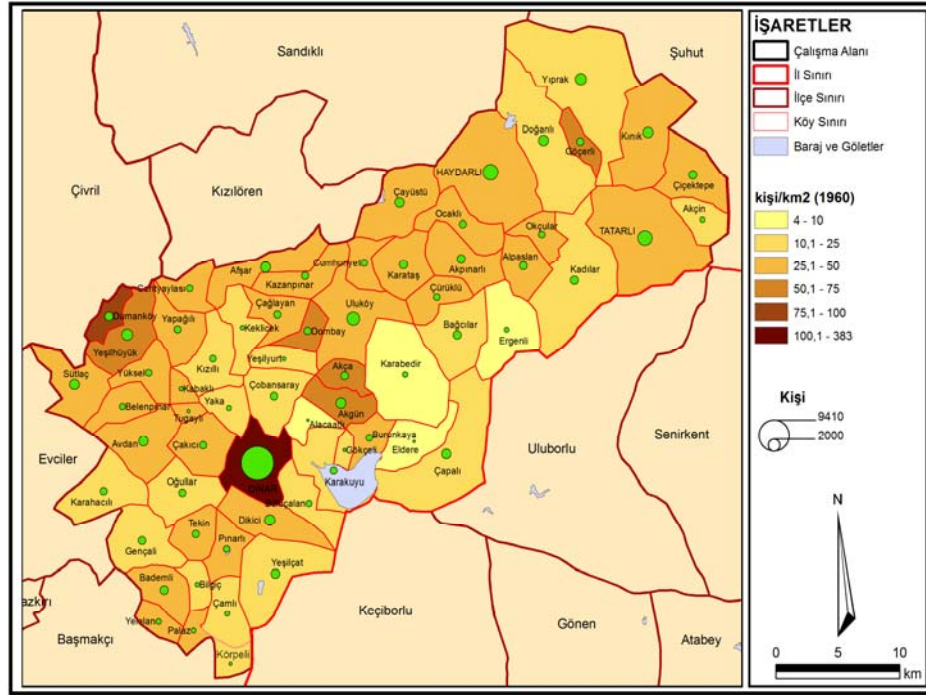
Yerleşmeler	1935	1940	1945	1950	1955	1960	1965	1970	1975	1980	1985	1990	2000	2010	2012
Afşar	553	583	633	741	744	851	838	814	669	671	507	415	343	240	216
Akça	528	575	575	635	459	498	595	570	578	548	482	432	336	196	239
Akçin	124	148	135	158	189	221	245	284	358	278	241	174	81	57	53
Akgün	744	734	710	771	826	857	931	969	1029	1099	1015	958	1758	681	624
Akpınarlı	519	598	570	531	559	612	591	612	680	733	702	534	371	175	168
Alacaatlı	68	64	70	55	61	74	84	89	99	67	73	53	69	22	23
Alpaslan	401	378	372	407	400	518	620	635	725	716	690	635	801	451	398
Avdan	384	448	510	601	680	758	783	716	591	397	349	262	162	105	98
Bademli	624	734	857	956	605	646	609	602	531	502	497	474	427	337	330
Bağcılar	355	448	393	450	543	572	664	678	560	534	535	407	294	183	195
Belenpınar	192	223	250	298	335	346	285	252	192	194	180	108	116	115	111
Bilgiç	142	135	133	142	164	153	171	174	172	165	136	118	56	38	53
Burunkaya	249	252	243	282	319	385	457	478	473	444	461	382	251	188	184
Bülüçalan	144	146	149	219	274	337	411	415	423	394	407	369	332	308	314
Cerityaylası	264	289	337	363	421	420	429	381	303	273	207	192	147	137	136
Cumhuriyet	268	294	301	375	384	392	456	450	481	349	376	343	258	200	191
Çağlayan	269	321	313	367	340	431	414	470	387	361	353	341	278	260	250
Çakıcı	220	319	235	286	353	470	597	638	575	529	536	445	437	377	344
Çamlı	198	195	202	230	235	234	238	141	111	109	120	118	44	27	23
Çapalı	525	512	518	638	701	822	875	935	863	653	532	406	507	271	261
Çayüstü	346	617	673	688	693	771	741	637	591	498	505	449	301	256	232
Çiçektepe	403	437	418	461	548	594	656	685	687	862	731	1920	2546	1483	1.487
Cobansaray	467	432	444	482	500	457	487	448	448	430	479	455	334	198	178
Çürüklü	273	342	330	298	312	360	362	420	330	281	261	182	141	59	75
Dikici	779	761	848	926	955	983	981	864	813	761	653	660	1799	361	343
DİNAR	4192	4556	4638	5613	7081	9409	11298	14843	19873	20869	28598	34990	35424	25197	25178
Doğanlı	495	533	560	621	675	856	846	909	1168	934	1192	1050	2209	961	855
Dombay	447	514	481	455	498	489	470	376	331	280	239	210	120	113	112
Dumanköy	0	0	186	399	508	580	574	549	433	443	459	388	324	290	277
Eldere	64	43	155	62	78	70	74	74	64	81	80	85	72	45	34
Ergenli	142	258	131	146	195	205	235	150	257	250	250	190	116	90	78
Gençali	251	296	293	304	350	498	373	370	339	314	271	248	202	161	208
Göçerli	322	325	350	379	436	478	526	582	603	743	868	782	983	774	1.028
Gökçeli	55	94	55	65	63	86	95	41	79	96	96	136	97	51	51
Haydarlı	795	832	795	903	1047	2011	2120	2812	4947	5422	7475	11485	9153	2314	1.969
Kabaklı	64	110	69	76	123	149	169	178	170	158	147	137	113	83	82
Kadılar	569	563	513	629	606	632	722	745	883	944	1042	1939	2416	713	668
Karabedir	0	0	0	0	230	265	321	395	340	348	307	295	219	162	190
Karahacılı	281	316	345	375	394	449	501	543	642	655	677	627	659	620	554
Karakuyu	343	301	313	339	419	462	572	576	610	566	538	482	274	137	136
Karataş	574	578	588	616	617	631	602	403	337	289	305	249	135	135	130
Kazanpınar	372	371	385	408	396	454	454	506	384	401	383	341	183	162	140
Keklicek	144	170	156	152	195	173	199	152	128	135	132	96	127	73	72
Kınık	547	601	603	717	778	903	1004	1104	1816	1592	2044	2727	2875	1079	1.006
Kızıllı	289	303	353	347	350	369	327	357	369	328	279	276	233	190	180
Körpelli	79	89	101	121	105	136	146	128	134	130	119	113	49	26	21
Ocaklı	318	338	350	397	434	438	475	547	694	514	610	565	435	336	362
Oğullar	231	290	338	348	388	448	402	458	492	479	410	365	305	285	271
Okçular	323	370	295	314	333	378	441	472	519	432	483	418	314	265	301
Palaz	0	0	0	0	181	195	205	185	175	171	156	126	96	68	65
Pınarlı	296	294	361	361	402	415	404	419	423	416	409	393	396	362	351
Sütlüç	0	0	725	727	831	899	814	780	712	651	651	484	412	358	342

Tatarlı	1036	1169	1174	1389	1612	1811	2463	2877	3904	4067	6605	9697	8129	3150	3.089
Tekin	291	334	313	360	417	444	458	458	471	463	422	401	279	245	240
Tuğaylı	63	57	47	59	77	84	107	113	103	104	101	80	78	73	74
Uluköy	1363	1238	1175	1338	1390	1488	2460	1932	2270	1430	2553	3658	3019	665	524
Yaka	107	83	95	123	202	230	289	221	234	230	193	151	123	115	109
Yapağlı	0	0	350	390	374	466	477	486	513	372	339	304	223	146	160
Yelalan	0	0	0	0	278	259	261	232	222	191	207	197	159	153	145
Yeşilçat	524	569	577	637	656	701	753	714	765	720	673	571	381	370	340
Yeşilhüyük	0	0	745	833	912	1134	1135	1292	2111	1283	1017	824	613	475	476
Yeşilyurt	121	131	147	123	139	141	172	179	177	187	186	134	108	48	55
Yıprak	671	705	708	789	972	1063	1102	1480	2016	1583	1998	3788	3207	2046	1.983
Yüksel	314	262	271	325	391	411	437	433	406	362	318	270	185	149	147
<b>Toplam</b>	<b>60067</b>	<b>62013</b>	<b>64283</b>	<b>67903</b>	<b>72052</b>	<b>78360</b>	<b>83281</b>	<b>87724</b>	<b>98073</b>	<b>95775</b>	<b>109165</b>	<b>125415</b>	<b>122009</b>	<b>84808</b>	<b>48529</b>

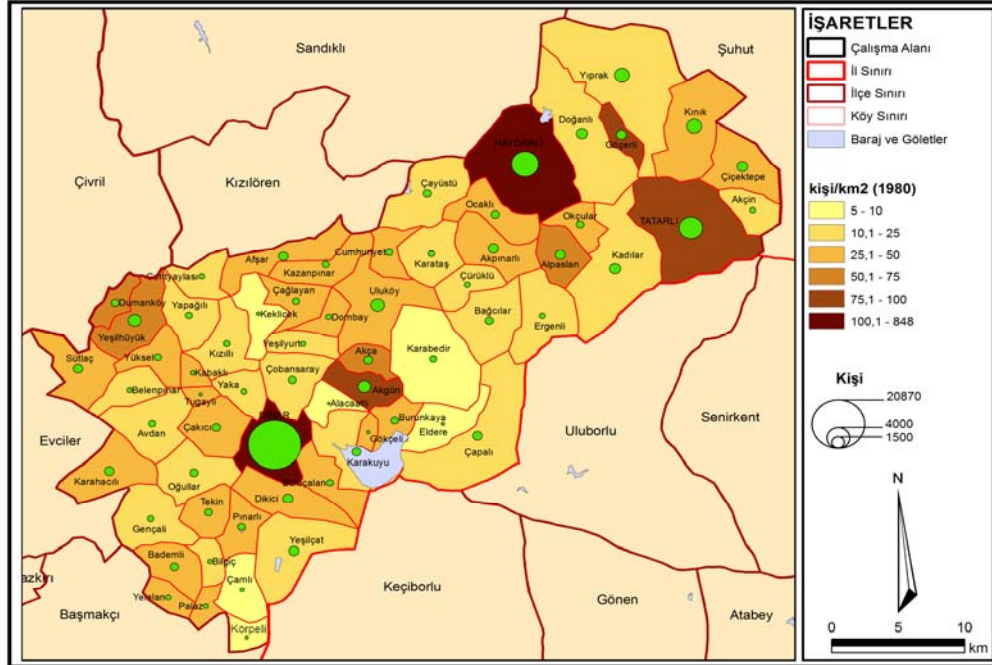
Kaynak: Türkiye İstatistik Kurumu TÜİK, HGK.



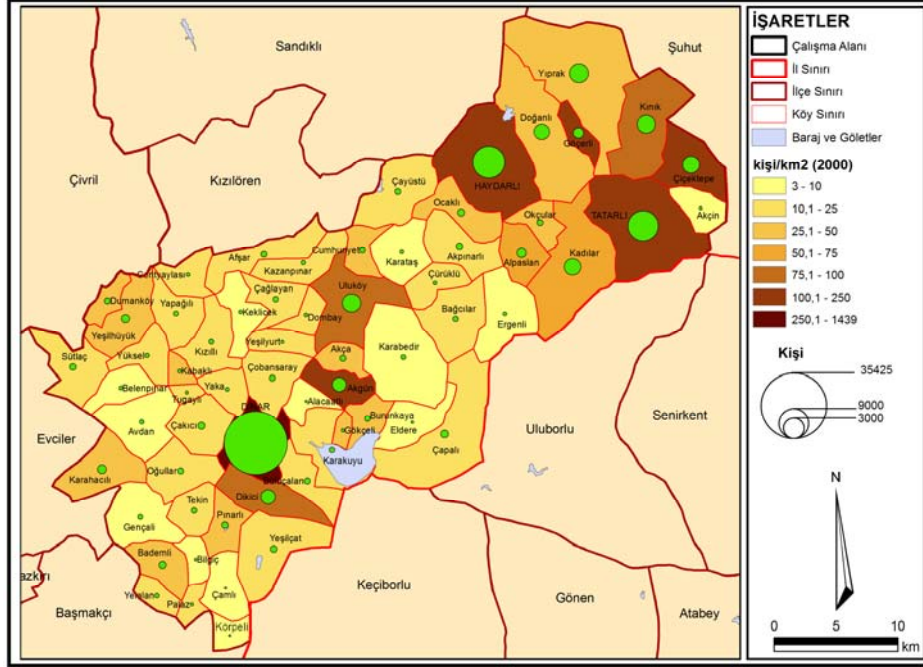
Şekil 2. Dinar İlçesi'nde Nüfus Dağılışı ve Yoğunluğu (1935)



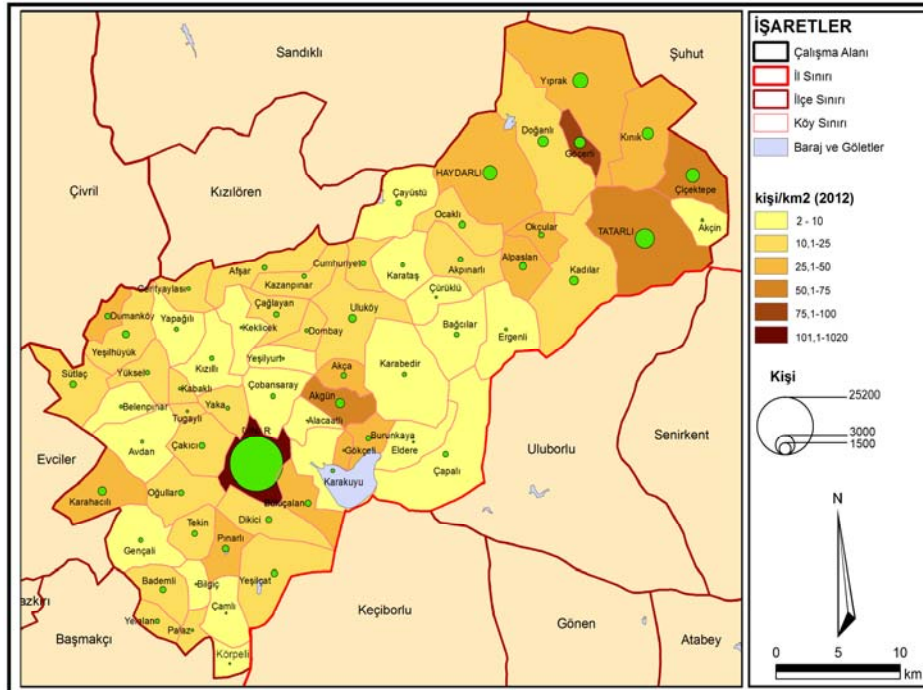
Şekil 3. Dinar İlçesi'nde Nüfus Dağılışı ve Yoğunluğu (1960)



Şekil 4. Dinar İlçesi'nde Nüfus Dağılışı ve Yoğunluğu (1980)



Şekil 5. Dinar İlçesi'nde Nüfus Dağılışı ve Yoğunluğu (2000)



Şekil 6. Dinar İlçesi'nde Nüfus Dağılışı ve Yoğunluğu (2012)

## 5. Sonuç

Çalışma alanının yerleşim tarihi Neolitik ve Kalkolitik dönemlere dayanmaktadır. Dinar (Celeina, Apameia) İlçesi ve çevresi tarihte Hititler, Frigler, Lidyalılar, Persler ve Büyük İskender İmparatorluğu'nun egemenliğinde kalmıştır. Daha sonra IX. yy.'dan itibaren Arapların, 1176 yılından sonra (Miryekafalon Savaşı) Selçukluların, 1300'lü yıllardan sonra da Osmanlıların hâkimiyetine girmiştir. Osmanlı döneminde Hüdavendigâr Vilayetine bağlı Afyonkarahisar Sancağının Sandıklı Kazası'nın nahiyesi durumunda olan Dinar, 1909 yılında kaza olmuş ve Cumhuriyetin ilanı ile Afyonkarahisar iline bağlı bir ilçe durumuna gelmiştir. Günümüzde Dinar İlçesi'nde, 1 ilçe merkezi, 8 belde ve 55 köy idari ünitesi bulunmaktadır.

Araştırma alanında 1927 yılında 36117 kişi olan nüfus, 1990 yılında 90952 kişiye yükselmiş, 2000 yılında ise 88304 kişi olarak belirtilmiştir. Adrese Dayalı Nüfus Kayıt Sistemi sonuçlarına göre ise 2012 yılında ilçe nüfusu 48529 kişi olmuştur. Bu değerler ilçe nüfusunun 2000 yılından sonra sürekli azaldığının ve ilçenin sürekli göç verdiğinin bir göstergesidir. Özellikle 1995 depremi sonrasında önemli miktarda nüfus, yakın şehirselleşmiş merkezlere göç etmiştir. Ancak son yıllarda (1990 sonrası gerçekleştirilen sulama projeleriyle) kırsal alanda yetiştirilen ticari değeri yüksek ürünlerden elde edilen kazançlar, kırsal alanlardan şehirlere göç olayı nispeten yavaşlamıştır.

Dinar İlçesi'nde nüfusun dağılımında topoğrafya ve iklim elemanları kadar ekonomik faaliyetlerin de doğrudan ilişkisi bulunmaktadır. Tarımsal faaliyetlerin yoğun olarak yapıldığı ve sulu tarım alanlarının geniş olduğu Dinar, Dombayova ve Çölovası gibi depresyon alanları ve çevresindeki sahalar, nüfus yoğunluğunun arttığı, arazinin dağlık ve arızalı olduğu Karakuş, Kumalar, Akdağ, Samsun Dağı ve Söğüt dağlarının bulunduğu alanlar ise nüfus yoğunluğunun azaldığı sahalardır. Araştırma alanında çalışan nüfusun çok büyük bir kısmı tarım sektöründe istihdam edilmektedir. Hizmet ve sanayi sektörleri ise tarım sektörünü izlemektedir. Dinar İlçesi'nde çalışan nüfusun %76.2'si tarım, %17.4'ü hizmet, %4'ü sanayi ve %2.4'ü inşaat sektörlerinde yer almaktadır. Toplam nüfusun %65.2'sini faal, %34.8'ini de bağımlı nüfus oluşturmaktadır.

Çalışma alanı nüfusunun yaklaşık yarısının, sanayi ve ticaretin yanı sıra hizmet faaliyetlerinin de önemli bir bölümünün bir araya toplandığı Dinar İlçe Merkezi, başta idari olmak üzere diğer şehirselleşmiş fonksiyonlar açısından kendisine bağlı bulunan yerleşmeleri etki alanı içerisinde bulundurduğu için nüfus yoğunluğunun arttığı merkez olmuştur. 2012 yılı verilerine göre nüfusun %49.1'i şehirde, %50.9'u da köylerde yaşamaktadır. Çalışma alanında bulunan 64 yerleşmenin %81.3'ünün nüfus miktarı 500 kişi ve altındadır. Nüfusu 501-1000 kişi arasında olan yerleşme sayısı 5, 1001-2000 kişi arasında olan yerleşme sayısı yine 5'tir. 2001 ve üzerinde nüfusa sahip iki yerleşme Dinar İlçe Merkezi ve Tatarlı Beldesi'dir. Çalışma alanında okuma-yazma bilmeyenlerin oranı %6.1, okuma-yazma bilenler oranı yaklaşık %93.9'dur. Eğitimli nüfusun %53.1'ini erkekler, %46.9'unu da kadınlar meydana getirmektedir. Bu nüfusun, %31.5'i ilköğretim, %15.8'i ilköğretim, %4.8'i ortaokul, %15.9'u lise ve dengi okul ve %5.4'ü de yüksek öğretim kurumlarından mezun durumdadır.



**Kaynakça**

- ALİAĞAOĞLU, A., "Afyonkarahisar Şehir Coğrafyası", *Ankara Üniv.Sosyal Bilimler Ens. Yayınlanmamış Doktora Tezi*, Ankara, 2004.
- ARDEL, A., "Göller Bölgesinde Morfolojik Müşahadeler I.", *İst. Üniv. Coğ. Ens. Derg.*, C.1, S. 2, İstanbul, 1951, s.1-19.
- ARDEL, A., "Göller Bölgesinde Morfolojik Müşahadeler II: Burdur Depresyonu ve Çevresi", *İstanbul Üniv. Coğr.Ens. Derg.*, C.2, S.3-4, İstanbul, 1952-1953.
- DİE., *Genel Nüfus Sayımı (1927,1935,1940....,1990,1997 ve 2000)*, Ankara.
- DİE.,*Genel Nüfus Sayımı (Isparta)-(Nüfusun Sosyal ve Ekonomik Nitelikleri)*, Yay. No: 2702, Ankara, 2000.
- DİE., *Afyonkarahisar İli Köy Envanteri*, Ankara, 1997.
- DOĞANAY, H., *Türkiye Beşeri Coğrafyası*, Gazi Büro Kitabevi, Ankara, 1994.
- HARİTA Genel Komutanlığı (HGK), 1/100.000 Ölçekli Topoğrafya Haritaları (L23, L24,L25, M23, M24, M25), Ankara.
- HÜDÂVENDİGÂR Vilayeti Sâlnâmeleri, (H. 1287-1325 arası)(M. 1869-1907 arası), İstanbul.
- İLASLI, A., "Afyonkarahisar Yer Adları", *VI. Afyonkarahisar Araş. Sempozyumu Bildirileri*, Afyonkarahisar Belediyesi Yay., Afyonkarahisar, 2002, s.268.
- KARABULUT, Y., "Karadeniz Coğrafi Bölgesi Nüfusu (I. Şehirsel)", *Ankara Üniv. DTCF. Coğ. Arş. Ens. Yay.*, S. 10, Ankara, 1981, s.123-151.
- KARAZEYBEK, M., "Osmanlılar Döneminde İdari Yapı", *Afyonkarahisar Kütüğü*, C.I, Ankara, 2005, s.185-210.
- KOPARAL, K.,"Vilayet Salnamelerinde Afyonkarahisar", *AKÜ Sosyal Bilimler Ens. Yayınlanmamış Yüksek Lisans Tezi*, Afyonkarahisar, 2011.
- ÖZAV, L., *Simav Depresyonu ve Çevresinin Coğrafi Etüdü*, Atatürk Üniv. Yay. No: 813, Erzurum, 1996.
- ÖZAV, L., *Sivaslı İlçesinin Coğrafi Etüdü*, Afyonkarahisar Kocatepe Üniversitesi Arş. Pro. No:98,Afyonkarahisar, 2001.
- ÖZÇAĞLAR, A., *Türkiye'de Belediye Örgütü Yerleşmeler*, Ekol Yayınevi, Ankara, 1997.
- ÖZÇAĞLAR, A., *Coğrafyaya Giriş*, Ümit Ofset Matbaacılık, Ankara, 2009.
- ÖZGÜR, M., *Türkiye Nüfus Coğrafyası*, GMC Basım Yayım, Ankara, 1998.
- SERGÜN, Ü., "Türkiye'de Kır Nüfusunun Yükselti Kademelerine Göre Dağılışı", *İst. Üniv. Coğr. Derg.*, S. 4, İstanbul, 1996, s. 7-16.
- TANDOĞAN, A., *Türkiye Nüfusu*, Eser Ofset Matbaacılık, Trabzon, 1994.
- TANDOĞAN, A., *Demografik Temel Kavramlar ve Türkiye Nüfusu*, Eser Ofset Basım, Trabzon, 1998,.
- TANOĞLU, A., *Türkiye'de Nüfusun Dağılışı*, İstanbul Üniv. Coğrafya Enst.Derg.,C.5, S.10, İstanbul, 1959, s.1-15.
- TANOĞLU, A., *Nüfus ve Yerleşme*, İstanbul Üniv. Yay. No:1183, İstanbul, 1969.
- TAŞ, B., Yakar, M.,"Afyonkarahisar İlinde Yerleşmelerin Yükselti Basamaklarına Göre Dağılışı", *Coğrafi Bil. Derg.*, 7 (2), Ankara, 2009, s.145-161.
- TAŞ, B., Yakar, M. , "Afyonkarahisar İlinde Yükselti Basamaklarına Göre Arazi Kullanımı", *Coğrafi Bil.Derg.*, Cilt: 8, S.1, Ankara, 2009, s.57-76.
- TEMURÇİN, K., "Hamidâbât Kazasında Nüfus (1831-1917)", *Fırat Üniversitesi Sosyal Bilimler Derg.*, S.17, Elazığ, 2007, s.45-68.

- TEMURÇİN, K., "Dinar Şehri'nde Kuruluş, Gelişme, Nüfus ve Fonksiyonel Özellikler", *SDÜ Fen-Ed.Fak. Sosyal Bilimler Derg.*, S.19, Isparta, 2009, s.169-194.
- TÜİK, *Adrese Dayalı Nüfus Kayıt Sistemi Verileri*, Ankara, 2011.
- TÜMERTEKİN, E., *Ekonomik Coğrafya*, İst. Üniv. Ed. Fak. Basımevi, İstanbul, 1994.
- TÜMERTEKİN, E. ve Özgüç, N., *Beşeri Coğrafya İnsan-Kültür-Mekan*, Çantay Kitabevi, İstanbul, 2011.
- YAKAR, M., "İller Arası Göçlerde Afyonkarahisar İli", *Afyon Kocatepe Üniv. Sosyal Bilimler Derg.*, C.XI, S.2, Afyonkarahisar, 2009, s.21-48.
- YAKAR, M., Saraçlı, S., Yazıcı, H., "Afyonkarahisar İlinde İller Arası Göçlerin Gelişmişlik Endeksleriyle Analizi", *Doğu Coğr.Derg.*, 15(24), Erzurum, 2010, s.255-271.
- YAKAR, M., "Nüfusun Mekansal Analizi: Afyonkarahisar İli Örneği", *Uluslararası Sosyal Araştırmalar Derg.*, C. 4, S.19, Ordu, 2011, s.443-461.