

## SÜRDÜRÜLEBİLİR TURİZM ALAN PLANLAMASINDA VE POLİTİKALARINDA AÇIK VE YEŞİL ALANLARIN ROLÜ

Ebru MANAVOĞLU<sup>1</sup> Emrah YILDIRIM<sup>2\*</sup>

<sup>1</sup>Akdeniz Üniversitesi Fen Bilimleri Enstitüsü Peyzaj Mimarlığı ABD, Antalya

<sup>2</sup>Akdeniz Üniversitesi Mimarlık Fakültesi Peyzaj Mimarlığı Bölümü, Antalya

\*eyildirim@akdeniz.edu.tr

**Özet:** Doğal ve kültürel kaynak potansiyeli yüksek bir kent olan Antalya’da sürdürülebilir turizm politikalarının gelişmesi ve stratejilerin gerçekleşmesi için açık ve yeşil alan planlamasına ihtiyaç bulunmaktadır. Bu çalışmada kentsel planlama çalışmalarında Antalya merkez bölgesi diye adlandırılan beş ilçe belediyesi olan Muratpaşa, Konyaaltı, Kepez, Döşemealtı ve Aksu ilçelerini kapsayan Antalya kentinin sürdürülebilir turizm gelişmesinde açık ve yeşil alanların rolü ve önemi incelenmiştir. Açık ve yeşil alanların Antalya planlama sürecindeki mekânsal değişimi 1987 ve 2010 yıllarına ait LANDSAT uydu görüntüleriyle incelenmiştir. Çalışmadan elde edilen sonuçlara göre, 1987 yılında % 8,3 olan kentsel alan 2010 yılında % 21,2’ye yükselirken, orman alanları % 55,2’den % 40,7’ye, tarım alanları ise % 31,6’dan % 22,7’ye düşmüştür. Antalya’nın gelecekte turizmde sürdürülebilir bir şekilde gelişmesi doğal kaynak değerlerinin sürdürülebilirliği ile doğru orantılıdır. Antalya kentinde sürdürülebilir turizm gelişimini sağlamak, kültürel ve doğal kaynakları korumak, turizmin çevreye olumsuz etkilerini engellemek, kent planlama çalışmalarında bütüncül bakış açısına, açık yeşil alan planlama politikalarına ve turizmin planlanmasını gerektirmektedir.

**Anahtar Kelimeler:** Antalya, açık ve yeşil alan planlaması, kent planlama, turizm stratejileri, sürdürülebilir turizm

### THE ROLE OF OPEN AND GREEN SPACES IN SUSTAINABLE TOURISM AREA PLANNING AND POLICIES

**Abstract:** Open green space planning is needed for the development of sustainable tourism policies and strategies in Antalya city of Turkey having a high potential in terms of natural and cultural resources. In this study, the role and importance of open and green spaces in the sustainable tourism development of Antalya urban area, composed of the five central districts, namely Muratpaşa, Konyaaltı, Kepez, Döşemealtı and Aksu, were examined. The spatial changes of open and green spaces in Antalya planning process have been examined with LANDSAT satellite imagery belonging to 1987 and 2010. According to the results, the urban area which was 8.3 % in 1987 rose up to 21.2 % in 2010, while forest and agricultural areas decreased from 55.2 % to 40.7 % and from 31.6 % to 22.7 %, respectively, in the same period. The sustainable development of tourism in Antalya in the future is directly proportional to the sustainability of natural resource values. Providing sustainable tourism development in Antalya city, protecting cultural and natural resources, preventing the negative effects of tourism on the environment require a holistic perspective in urban planning studies, open green space planning policies and tourism planning.

**Keywords:** Antalya, open and green space planning, urban planning, tourism strategies, sustainable tourism

*Geliş:*25.12.2019 *Kabul:*26.03.2020 *Online Yayın:*30.06.2020

\**Sorumlu Yazar:* Emrah YILDIRIM, Akdeniz Üniversitesi, Peyzaj Mimarlığı Bölümü, Antalya  
eyildirim@akdeniz.edu.tr, ORCID: 0000-0002-1870-4749

ISSN 2687-2366 *Araştırma Makalesi*

#### *Atf Bilgisi / Reference Information*

Manavoğlu, E. ve Yıldırım, E. (2020). Sürdürülebilir Turizm Alan Planlamasında ve Politikalarında Açık ve Yeşil Alanların Rolü, PAUD- Peyzaj Uygulamaları ve Arařtırmaları Dergisi, Cilt 2 Sayı:1, 2020, s. 19-32

## 1.Giriř

Turizm para kazanma ve yerleřme niyeti olmaksızın tatil yapmak, tedavi olmak ve eğlenip dinlenmek ve kùltür sanat hareketlerine katılmak amacıyla yapılan toplu ve bireysel gezilerdir (Kalkan 1995). Turizm olayının çok boyutlu özelliđi antropoloji, sosyoloji, ekonomi, cođrafya, siyasal bilim, ekoloji, eđitim, iřletmecilik, hukuk, pazarlama, psikoloji ve planlama ile yakından iliřkilidir ( İöz ve ark. 2009).

Turizm sektörü dünyada en hızlı geliřen ve büyüyen sektörlerin başında yer almakta, birçok ÷lkede politik, ekonomik ve sosyal gelişmenin önemli bir nedeni olmaktadır. Turizm kültürel ve sosyo-ekonomik gelişmeye olumlu etki yaptıđı gibi yerel kimliđin kaybedilmesi ve çevrenin bozulması gibi olumsuz etkileri de olmaktadır. Amaç, gelişmenin sürdürülebilir olması bugünkü ve gelecekteki toplumların yaşam kalitesini arttırmasıdır (Kuntay 2004).

Turizmin çevresel kaynaklara olan bađımlılıđı karřımıza sürdürülebilir turizm kavramını ortaya çıkarmıştır. Sürdürülebilir turizm kavramı, Dünya Turizm Örgütü (WTO) ve Dünya Seyahat ve Turizm Konseyi (WTTC) tarafından ařađıdaki şekilde ifade edilmektedir:

“Turizmde sürdürülebilir kalkınma; gelecekteki fırsatları koruyup geliřtirmeyi gözeterek, bugünkü turistlerin ve ev sahipliđi yapan bölgelerin ihtiyaçlarını karřılama ilkesini benimsemektedir. Bu şekilde tüm kaynakların yönetimi; kültürel bütünlüđün, zorunlu ekolojik süreçlerin, biyolojik çeřitliliđin ve yaşam destek sistemlerinin devamlılıđı sađlanırken, ekonomik, sosyal ve estetik gerekler karřılanacak şekilde öne çıkarılır. Sürdürülebilir turizm ürünleri; turistik kalkınma ile zarar görmek yerine yararlı olan yerel çevre, toplum ve kültürlerle uyum içinde iřlenen ürünlerdir. Sürdürülebilir turizm, dođaya karřı kesin bir taahhüt ve herhangi bir turizm veya kalkınma faaliyetlerini yerel halk ile bütünlüřtiren bir sosyal sorumluluk gerektirir”.

Sürdürülebilirlik kavramı “dođal kaynakların korunması, bu kaynaklara yönelik uzun dönemli planlama, kaynakların řimdiki ve gelecek kuřaklar arasındaki bölüřümü” olarak ifadelendirilebilir (Kuntay 2004). Kavram turizmle iliřkilendirildiđinde, varolan kaynakların korunarak ve uzun dönemli planlamayla hem içinde bulunduđumuz dönem hem de gelecekte turizmin ÷lkesel ve bölgesel düzeyde ekonomik katkı sađlayabilmesine olanak verir. Uluslararası düzeyde bütün turistik destinasyonlarda giderek daha fazla gündeme gelen ve kabul edilen sürdürülebilir turizm yaklařımları dođal kaynaklar ile turizm arasında kurulan ortak yařamsal bir iliřki biçiminde kabul edilmektedir. Turizmin çevresel deđerlere olan bađımlılıđı, özellikle kentleşme dinamiklerinin

turizmle iliřkili olarak geliřtiđi bölgelerde, sürdürülebilir turizm planlanmasını ve politikalarını zorunlu kılmaktadır (Ortaçeřme, Manavođlu 2008). Turizmin sürdürülebilir bir yapıda geliřtirilmesi turizme olanak sađlayan açık ve yeřil alanların planlanmasını gerektirmektedir.

Planlama, kavramsal olarak belirlenen bir hedefe ulařabilmek amacıyla harekete geçmeden önce yapılan hazırlıklar, karar verme, seçim yapma sürecidir. Planlama gelecek için, geleceđe yönelik bir tahmin iřlemidir (Suher 1992).

Kentsel açık ve yeřil alan planlamasının amacı, kent insanının aktif ve pasif rekreasyonel isteklerini karřılamak; kentlerin düzenli kuruluşunu sađlayabilmek ve gelişmeyi kontrol altına alabilmek; kentlerde farklı amaçlara hizmet edecek kullanımları, uygun, yeterli ve sistemli bir alan kullanışı içinde kentsel arazi üzerine yerleřtirmek; estetik ve fonksiyonel mekânlar yaratmaktır (Manavođlu 2013).

Açık-yeřil alanlar, kentsel mekânlarda insan yaşamı ve gereksinimleri açısından büyük önem taşımaktadır. Bu alanlar, deđişik kentsel kullanımlar arasında sirkülasyon ve fiziksel konfor sađlama, kente estetik deđer kazandırma, rekreasyon fırsatları sunma, gürültü ve kirliliđi azaltma gibi birçok fiziksel ve ekolojik işleve sahiptirler. Bu işlevleri tam olarak yerine getirebilmeleri için kent planlamada bir sistem dâhilinde, belirli standartlara uygun ve yeterli büyüklükte planlanmalı ve kent dokusu içinde düzenli bir dađılma sahip olmalıdırlar (Karagüzel vd 2000).

Kentlerin sahip olduđu yeřil alanlar kentlerin turizm potansiyelini arttırmakta, bölge ekonomisine katkıda bulunmaktadır. Tarihi, kültürel ve dođal kaynaklar ile açık yeřil alanların bir bütün olarak deđerlendirilmesi, kentlerin turizm imajına katkı sađlamasının yanı sıra turizm açısından da bir rekabet üstünlüđu sađlayabilmektedir Kentsel yeřil alanlar, diđer bir çekim kaynađı olarak önemli bir role sahiptir. Açık ve yeřil alanlar kentin tanınırlılıđında önemli bir görev üstlenmektedir. Kent turizminde öne çıkan pek çok kent geniş yeřil alanlara sahiptir ve bu alanlar her yıl milyonlarca turist çekmektedir New Yorktaki Central Park (843 da), San Franciscodaki Golden Gate Park (1017 da) ve Londradaki Hyde Park (350 da) bunlara örnektir (Ortaçeřme, Zeđererek 2017). Amerika Planlama Birliđinin yaptıđı çalışmalardan çıkan sonuçlara göre, kentsel açık ve yeřil alanlar 1980 lerden beri cazibe unsuru olarak kullanılmakta ve bu ilgi giderek artmaktadır. Festival ve etkinliklerin düzenlenmesine olanak sađlayan açık ve yeřil alanlar, yaşam kalitesine olan katkılarına ek olarak, turizmi çeřitlendirmekte, turistik gelirlerin tüm yıla yayılmasını sađlamakta ve kent ekonomisine önemli

ölçüde katkıda bulunmaktadır (American Planning Association 2007).

Kentsel yeřil alanların planlama ve yönetim stratejileriyle kente ekonomik, ekolojik, sosyal ve fiziksel anlamda birçok katkı sağlamaktadır (Manavođlu 2013). Bunlar;

- Öneri yeřil alan koridorlarıyla kent içinde yeřil ađ oluřumunu sağlayarak iklimsel konfor sağlanır,

- Turizmin ekonomik potansiyelinin artırılması sağlanır,

- Yerel kimliđin oluřmasına katkı sağlar,

- Yeřil alanların fiziksel geliřimlerine ve gelecekteki geliřimini yönlendirir

- Kentsel yeřil alanların özelliklerine göre deđerlerinin yükseltilmesine ve kullanımını arttırarak, çekiciliđinin arttırılmasını sağlar,

- Rekreasyon ve kültürel aktivitelerin arttırılmasını sağlar,

- Kullanıcı çeřitliliđinin arttırılarak kültürel, sosyal ve toplumsal aktivitelerin tüm bireyler tarafından kullanımını teşvik eder,

- Tarihi, kültürel ve arkeolojik mirasın korunmasını sağlar,

- Sađlıklı bir toplum için; stresi azaltıcı, obeziteyi önleyici aktivitelere imkân sağlar,

- Açık alanlarda eğitim faaliyetlerinin geliřmesini sağlar,

- Eriřilebilirliđin arttırılarak gençlerin, engelli ve yařlıların yeřil alan kullanımını teşvik eder.

- Kent içinde önerilen yeřil yollarla, güvenli yaya dolařımı ve bisiklet kullanımına olanak sağlar,

- Biyolojik çeřitliliđi ve ekolojik habitatların korunmasını ve geliřtirilmesini sağlar,

- Hava ve su kalitesini geliřtirir, seli kontrol eder, çevresel altyapı sağlar.

Yeřil Altyapı kavramı, 1990'ların ortalarında Amerika Birleřmiř Devletlerinde ortaya çıkan, arazi kullanım planlaması kararlarında dođal çevrenin önemini vurgulayan, bir kavramdır. Özellikle dođal ekosistemin bir ađı olan yařam destek

fonksiyonlarına bir vurgu vardır. Ayrıca uzun vadeli sürdürülebilirliđi desteklemesi bakımından önem taşımaktadır (Anonim 2012).

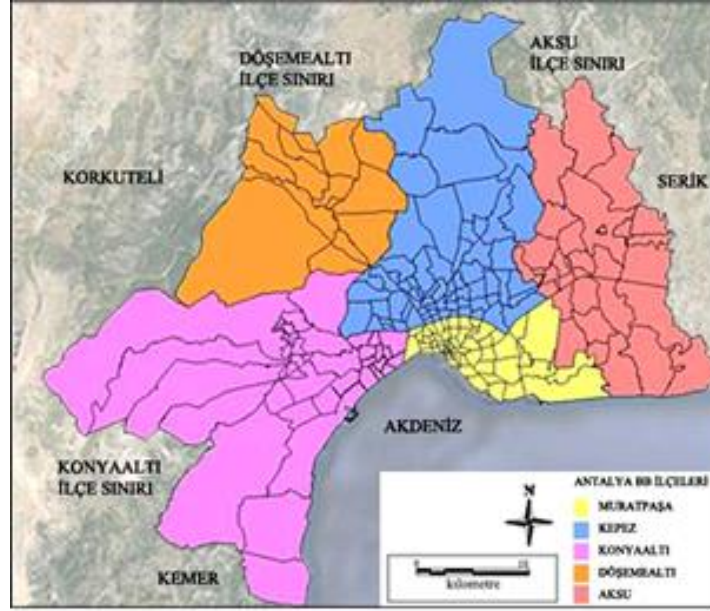
Antalya zengin dođal, kültürel, çevresel kaynaklarıyla, cođrafi üstünlüđü, tarım ve turizme olanak sağlayan yapısıyla, tarım ve orman alanlarının varlıđıyla yeřil alan sistemi yaratılması açısından önemli avantajlara sahip bir kıyı kentidir. TÜİK 2019 yılı turizm verilerine göre Antalya'ya giriř yapan turist sayısı il genelinde Türkiye içindeki payını yükseltmeye devam etmektedir. Antalya kenti turizmdeki bu geliřmesini kalıcı hale getirmesi için çevresel kaynaklara bađımlı olan turizm yapısını iyi planlaması, turizm alanları ve açık yeřil alanlarla iliřkisini kurarak bütüncül bir planlama yaklařımını ortaya koyması gerekmektedir. Açık ve yeřil alanların planlanması turizmin ve çevrenin sürdürülebilirliđini sağladıđı gibi, kentin tanıtımına ve bölgeye ekonomik katkılar sağlayacaktır.

Çalıřma üç ařamada deđerlendirilmiřtir. Birinci ařamada turizmin Antalya kenti planlama süreci içindeki yeri ve önemi ve Antalya kentinde yer alan turizm alanlarının planlama kararları ve yeřil alanlarla iliřkileri ortaya konmuřtur. İkinci ařamada planlama sürecinde yeřil alanların deđerimi uydu görüntüleri kullanarak deđerlendirilmiřtir. Üçüncü ařamada, sürdürülebilir turizm politikaları için açık ve yeřil alanların rolü deđerlendirilmeye çalışılmıřtır. Açık ve yeřil alanların planlamadaki yeri ve sürdürülebilir turizm politikası için açık yeřil alan planlamasına yönelik öneriler oluřturulmuřtur.

## 2. Materyal ve Yöntem

### 2.1 Materyal

Arařtırma alanı günümüzde Antalya Merkez Bölgesi olarak nitelenen ve 2013 yılı Antalya Büyükşehir Belediyesi Planlama Alanını oluřturan Muratpařa, Kepez, Konyaaltı, Döřemealtı ve Aksu İlçelerini kapsayan beř ilçe belediyesidir. Arařtırma alanının büyüklüđü 138.000 ha.'dır (Şekil1).



Şekil 1: Çalışma alanı konumu

Araştırma materyalini,

- Kentsel açık ve yeşil alan kavramları, kentsel yeşil alan planlama ve yeşil alan sistemiyle ilgili kitap, makale ve bilimsel araştırma sonuçları, yazılı ve sözlü kaynaklar,

- Antalya kenti ile ilgili bugüne kadar yapılan 1:25.000, 1:5.000 ve 1/1000 ölçekli imar planları ve bu planlara ilişkin açıklama raporları,

- LANDSAT 1987, 2002, 2006 ve 2010 uydu görüntüleri kullanılarak uydu görüntülerinin sınıflandırılması ve bu görüntülerdeki değişimin karşılaştırılmasında Erdas Imagine 9.2 programı kullanılmıştır.

- Turizm Gelişim Planları ve Projeleri oluşturmaktadır.

- Sürdürülebilir turizm, Kentsel açık ve yeşil alan kavramları, kentsel yeşil alan planlama ve yeşil alan sistemiyle ilgili kitap, makale ve bilimsel araştırma sonuçları, yazılı ve sözlü kaynaklar.

## 2.2 Yöntem

Çalışma üç aşamadan oluşmaktadır. Çalışmanın ilk aşaması araştırma alanıyla ilgili verilerin toplanmasıdır. Bu bölümde çalışmaya veri sağlayacak bilgilerin toplanma ve temin edilme aşamalarını içermektedir.

- Mevcut Planların İncelenmesi

Antalya Kentinin farklı ölçek ve içerikteki mevcut şehir planları, Antalya –Burdur Çevre Düzeni Planı (1/100 000), Antalya Stratejik Fiziki Planı (1/25 000), Antalya Nazım İmar Planı (1/5 000-1/25 000) ve Uygulama İmar Planları (1/1000) incelenmiştir turizm kararları değerlendirilmiştir.

- Genel Arazi Çalışmaları

Genel arazi çalışmalarıyla Antalya kentinin turizm alanlarının planlamadaki yeri ve kullanımının belirlenmesine yönelik bilgi ve dokümanların toplanması ve bilgilerin arazide teyit edilmesini kapsamaktadır.

Kentin turizm politikalarının ve stratejilerinin gelişimi kentin üst ölçekli plan kararlarıyla ortaya konmuştur.

Çalışmanın İkinci aşaması LANDSAT Uydu Görüntüleriyle 1987-2010 yılları arasında arazi kullanım değişiminin tespit edilerek açık ve yeşil alanlar üzerinde etkilerinin belirlenmesidir. Uzaktan Algılama, yeryüzündeki cisimlerin fiziksel özellikleri hakkında onlarla direkt temas kurmadan bilgi elde edilebilmesi ve bunların iki veya üç boyutlu olarak ölçülmesidir. Uzaktan algılama çalışmaları için kullanılan uydu verileri çok ve çeşitlidir. Bu çalışmada LANDSAT verilerinden yararlanılmıştır (Tablo 1). Çalışmada kent değişimlerinin en iyi ayırt edilebildiği yöntemin belirlenebilmesi için LANDSAT uydu görüntülerine görüntü zenginleştirme ve sınıflandırma algoritmaları uygulanmış ve sonuçlar karşılaştırılmıştır. Çalışmada kontrolsüz sınıflama yöntemi kullanılmıştır. Çalışmada arazi kullanım değişim analizinde sınıflandırma CORINE I-II düzeyine göre yapılmıştır. Böylece Antalya kenti arazi örtüsünün yıllara göre değişimini ve kentsel yeşil alan sisteminin bir unsuru olan orman ve tarım alanlarının bu süreçten nasıl etkilendiği de tespit edilmiştir.

Tablo 1. alıřmada kullanılan uydu grntlerinin karakteristikleri

Uydular	Tarih	znrlk	Bantlar
LANDSAT TM	26.08.1987	30m.	1,2,3,4,5,6,7
LANDSAT TM	24.06.2002	30m.	1,2,3,4,5,6,7
LANDSAT TM	20.06.2006	30m.	1,2,3,4,5,6,7
LANDSAT ETM	23.07.2010	30m.	1,2,3,4,5,6,7

alıřmanın cnc ařamasında srdrlebilir turizm politikaları iin aık ve yeřil alanların rol deęerlendirilmeye alıřılmıřtır. Antalya kenti aık yeřil alanları farklı statde alanlardan oluřmaktadır. Doęal kaynak deęerlerine baęlı turizm yapısının srdrlebilirlięinin saęlanması iin kentsel yeřil alan planlama stratejilerinin oluřturulmasına ynelik tespit ve neriler oluřturulmuřtur.

### 3. Bulgular

#### 3.1 Antalya Turizm Potansiyeli ve Geliřimi

Antalya turizm amalı olarak kullanabilecek kaynak potansiyeli aısından zengin bir kenttir. Kıyılar, koylar ve plajlar, deniz ve yat turizmine ok

elveriřlidir. Orman alanlarının yayılımı ve yarattıęı biyoeřitlilik, milli park alanlarının varlıęı, iklim kořullarının turizm mevsiminin uzun olmasına olanak saęlaması, antik yerleřmeler, arkeolojik sitler, kentsel doku ve kentsel sitlerin yarattıęı kltrel birikim, daęların kayak, trakking, akarsuların rafting gibi doęa sporlarına imkan vermesi, ilde turizm geliřmesinin bařlıca kaynaklarını oluřturmaktadır. TK'in 2019 yılı verilerine gre Antalya'ya giriř yapan turist sayısı il genelinde 2002 yılından itibaren artıř gstermiř ve 2019 yılında Trkiye iindeki payı % 34,72'e ulařmıřtır (Tablo 2) (TK 2019).

Tablo 2. Antalya iline giriř yapan turistin Trkiye iindeki oranı ve yıllara gre deęiřimi (TK 2019)

Yıllar	Antalya	Trkiye	Ant./Tr. (%)
2002	4.747.581	13.248.176	35,83
2003	4.682.170	13.956.405	33,54
2004	6.047.297	17.548.384	34,46
2005	6.884.636	21.124.886	32,58
2006	6.011.183	19.819.833	30,33
2007	7.291.356	23.340.911	31,24
2008	8.564.510	26.336.677	32,52
2009	8.260.399	27.077.114	30,51
2010	9.246.814	28.632.204	32,30
2011	10.464.425	31.456.076	33,27
2012	10.298.769	31.782.832	32,40
2013	11.120.730	34.910.098	31,86
2014	12.498.000	36.837.900	33,93
2015	10.875.000	36.244.632	30,00
2016	6.182.000	25.352.213	24,38
2017	10.486.000	32.410.034	32,35
2018	13.642.000	39.488.401	34,54
2019	15.644.108	45.058.286	34,72

2010 yılı itibariyle Antalya İlinde 682 iřletme belgeli tesiste 305.455 yatak, yatırım belgeli 111 tesiste 47.528 yatak olmak zere toplamda 793 tesiste 352.983 yatak kapasitesi bulunmayken bu rakamlar 2019 yılında 812 iřletme belgeli tesiste 466.330 yatak, yatırım belgeli 82 tesiste 39.548 yatak olmak

zere 894 tesiste 505.878 yatak kapasitesine ulařmıřtır (Antalya Kltr ve Turizm Mdrlę 2019).

Antalya İlindeki yatırım ve iřletme belgeli yatak kapasitesinin %13' arařtırma alanı sınırları ierisinde yer almaktadır. Arařtırma alanı sınırları

içindeki ilçelerde 104 işletme belgeli tesiste 50.628, yatırım belgeli 9 tesiste 3326 yatak olmak üzere toplam 113 tesiste 53.954 yatak kapasitesi bulunmaktadır (Kültür ve Turizm Müdürlüğü 2019). Turizmin gelişmesinin çevre üzerinde oluşturduğu baskılar ve konjonktürel dalgalanmalardan etkilenmesi sektörün temel sorunları olarak görülmekte turizm faaliyetlerinin çeşitlenmesi ve tüm yıla yayılması sektörün yapısal sorunlarının çözümüne katkı sağlayacağı düşünülmektedir (Anonim 2014).

### 3.1.1. Antalya Planlama Çalışmalarında Turizm Hedefleri ve Turizm Alanı Kararları

2018 yılında yürürlüğe giren Antalya 1/25.000 Ölçekli Nazım İmar Planında 2040 Vizyon hedefi olarak; Antalya dış dünya ile ilişki kurma kapasitesi yüksek ekonomik, sosyal, kültürel ve mekânsal yönleriyle gelişmesini sürdürmekte olan bir kenttir. Bölgesinde yer alan gelişmiş turizm faaliyetlerini ve bölge merkezi olarak yönetim, ulaşım, eğitim, sağlık, kültür, spor ve rekreasyon işlevleri gelişen Türkiye'nin dışa açık ve dünya sistemine eklenen bir turizm kentidir olarak tanımlanmıştır (Anonim 2018).

Antalya Stratejik Hedefi olarak; "Antalya'nın turizmde uzmanlaşmış Hizmet Kenti" kimliğinin güçlendirilmesi, bu amaçla;

•Antalya'da ticaret, hizmet ve turizm rekreasyon yatırımları için ortamın oluşturulması

•Antalya'nın ulusal ve uluslar arası düzeyde bir kültür ve kongre, spor ve sağlık turizm merkezi olması, bu amaçla kent ve yakın çevresinde turizm ve rekreasyon faaliyetlerinin desteklenmesi

Bölgenin turizmde uzmanlaşma, çeşitlenme ve tüm yıla yayılan faaliyetlerle desteklenmesi Antalya kentinin hizmet, ticaret sektörlerinde gelişmesi kentte kültür rekreasyon ticaret faaliyetlerinin yoğunlaşması olarak tanımlanmıştır.

Araştırma alanını oluşturan Muratpaşa, Kepez, Konyaaltı, Döşemealtı ve Aksu ilçeleri içinde altı adet turizm koruma ve gelişim bölgesi ve turizm merkezi yer almaktadır. Bu alanlara ilişkin olarak Turizm Bakanlığı ve Büyükşehir Belediyesi tarafından yapılan planlama çalışmaları kapsamında alınan kararlar Tablo 3'de belirtilmiştir.

Tablo 3. Çalışma alanı içerisinde bulunan turizm bölgeleri ve kaynak değerleri

Turizm Bölgesi Adı	Konum	İlan yılı	İlçe	Kaynak değerleri	Plan kararları
<b>Konyaaltı Turizm Merkezi</b>	3km.'lik Konyaaltı Sahili 110 ha.	1982	Konyaaltı	Konyaaltı sahilini içine alan 3 km.'lik kıyı şeridi.	Beachpark, fuar alanı ve turizm tesisleri projelendirilmiştir
<b>Güneybatı Antalya Turizm Bölgesi</b>	Antalya yat limanı- Gelibonya burnu arası	1987	Konyaaltı	75 km.lik kıyı şeridi, kumsallar ve koylar , Mili park, orman Phaselis, Olympos gibi önemli antik merkezlerin varlığı,	Turizm gelişmesi, 65.500 yatak kapasitesi yaratılmıştır. Üst ölçekli plan kararlarında Sıçan Adası karşısına Balıkçı Barınağı kararı.
<b>Perge Fuar ve Kongre Turizm Merkezi</b>	Havaalanına 2 km. uzaklıkta olan fuar merkezi 230 ha.	1996	Aksu	Tarım toprakları	Fuar Alanı
<b>Kent Merkezi Kültür ve Turizm Koruma ve Gelişim Bölgesi</b>	Kaleiçi Turizm merkezi ve çevresi 90 ha.	2004	Muratpaşa	Kaleiçi, Balbey ve Haşimişcan Kentsel Sit alanları, Doğal imaj elemanı falezlerin varlığı	Sit alanlarında Koruma, kullanma kararları,
<b>Kemeragzı-Kundu Kültür ve Turizm Koruma ve Gelişim Bölgesi</b>	Kemeragzı- Kundu bölgesi 10 km. kıyı şeridi. 4700 ha.	2004	Muratpaşa	Lara Plajları, Lara Kumul Alan, Yamansaz Bataklığı	Turizm tesisleri. Günübürlük tesis alanları
<b>Kuzey Antalya Kültür ve Turizm Koruma ve Gelişim Bölgesi</b>	Kızıllı, Kirişçiler, Çamlıca, Topallı, Gaziler köyü 30.000 ha.	2005	Döşemealtı	Tarım toprakları, orman alanı	Temalı parklar, golf alanları, film stüdyoları, eğitim ve kültür merkezleri, üniversite alanları, sergi-fuar-kongre merkezleri,

Arařtırma alanının batısında bulunan Konyaaltı Turizm Merkezi, yaklaşık 110 hektarlık bir alana sahip, kıyı uzunluęu yaklaşık üç kilometredir. 6 Eylül 1982 tarih 17802 sayılı Resmi Gazetede yayınlanarak Turizm Bölgesi ilan edilmiştir. Alan sahil, kıyı alanı, fuar alanı ve turizm tesisleri ile Antalya Kent Merkezinde yer almaktadır.

Arařtırma alanının güneyindeki Antalya Yat Limanı ile güneybatıdaki Gelidonya Burnu arasında kalan 75 km.lik kıyı řeridini kapsayan Güneybatı Antalya Turizm Gelişme Projesi, aynı zamanda Olimpos-Beydaęları Milli Parkı sınırları içerisinde kalmaktadır. Turizm alanının havaalanı, liman ve karayolu baęlantılarına sahip Antalya kentine yakın olması; kıyılar, kumsallar ve koylar ile orman varlığı, Phaselis, Olympos gibi önemli antik merkezlerin varlığı, bölgenin organize turizm gelişmesinde önemli etkenlerdir.

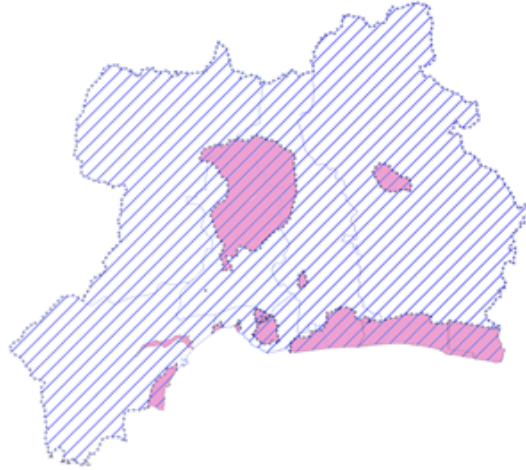
Arařtırma alanının doğusunda bulunan Perge Kongre ve Fuar Turizm Merkezi yaklaşık 230 ha'lık bir alanı kapsayacak şekilde 1996 yılında ilan edilmiştir. Uluslararası fuar merkezinin içinde bulunduğu bölge 1999 yılında hizmete girmiştir.

Kent Merkezi Kültür ve Turizm Koruma ve Gelişim Bölgesi; tarihi ve kültürel değerlerin yoğun olarak yer aldığı ve turizm potansiyelinin yüksek olduęu yöreleri korumak, kullanmak, sektörel kalkınmayı ve planlı gelişimi sağlamak amacıyla ve 'Kaleiçi Turizm Merkezi'ni kapsayacak biçimde 2004 yılında ilan edilmiş ve yaklaşık 90 hektarlık bir alanı kapsamaktadır.

Lara Plajları, Lara Kent Parkı, Yamansaz Gölünün de içerisinde bulunduğu yaklaşık 4700 ha'lık bölge Kemeraęzı-Kundu Kültür ve Turizm Koruma ve Gelişim Bölgesi olarak ilan edilmiştir. Alanın kıyı uzunluęu yaklaşık 10 km'dir.

Kuzey Antalya Kültür ve Turizm Koruma Gelişim Bölgesi çalışma alanının kuzeyinde Kızıllı, Kirişçiler, Çamlıca, Topallı, Gaziler Köyleri ve Varsak Belediyesinin bir bölümünü kapsayan bölge Antalya-Burdur, Antalya-Isparta Karayolları arasında yaklaşık 30.000 ha'lık bir alanı kapsamaktadır. Bu alanda öngörülen fonksiyonlar arasında temalı parklar, golf alanları, film stüdyoları, eğitim ve kültür merkezleri, üniversite alanları, sergi-fuar-kongre merkezleri, F3 pisti, antrenman sahaları, motosiklet- bisiklet- offroad uluslararası spor organizasyonlarını içeren spor alanları ile ticaret ve eğlence merkezleri bulunmaktadır.

2018 yılında yürürlüğe giren 1/25.000 Nazım İmar Planında kent vizyonu turizm odaklı olarak tanımlanmıştır. Bunun yanında Plan sınırlarından yukarıda sayılan ve çalışma alanı sınırları içerisinde yer alan Turizm Merkezleri ve Kültür Turizm Gelişim Alanları Plan Onama Yetkisinin Kültür ve Turizm Bakanlığında olma gerekçeleriyle onama sınırlarından çıkarılmıştır. Bu da turizm alanlarıyla kent planları arasında bütüncül bir ilişkinin dolayısıyla yeşil alan sürekliliğinin de kurulamamasına neden olmuştur (Şekil 2).



Şekil 2: 2040, Antalya 1/25.000 Nazım İmar Planı Onama sınırları dışına çıkarılan turizm alanları

### 3.1.2. Turizm Projeleri

#### *Antalya Kentsel Bölgede Yer alan Organize Turizm Gelişme Projeleri*

- Güneybatı Antalya Turizm Gelişme Projesi:

Antalya kentinin güneyindeki Antalya Yat Limanı ile güneybatıdaki Gelidonya Burnu arasında kalan 75 km.lik kıyı řeridini kapsayan Güneybatı Antalya Turizm Gelişme Projesi, aynı zamanda Olimpos-Beydaęları Milli Parkı sınırları içerisinde

kalmaktadır. Antalya Kenti, proje alanının bağımlı olduđu turistik bölge merkezi olarak, Kemer yerleşmesi ise, destek kent olarak hizmet vermektedir. Beldibi, Kızıltepe, Güneydeniz ve Tekirova, organize turizm merkezleridir. Turizm alanının havaalanı, liman ve karayolu bağlantılarına sahip Antalya kentine yakın olması; kıyılar, kumsallar ve koylar ile orman varlığı, Phaselis, Olympos gibi önemli antik merkezlerin varlığı, bölgenin organize turizm gelişmesinde önemli etkenlerdir. Proje kapsamında, yol, enerji, kanalizasyon, içme suyu gibi altyapı tesisleri tamamlanmış, artıma tesisleri ve işletimi ile ilgili kurumsallaşma ve işletme sağlanmıştır (Manavođlu, Kutlu 2003).

- Belek Turizm Merkezi :

Antalya'nın doğusunda Aksu Çayı ile Acısu arasında 14 km.lik kıyı bandını kapsayan Belek Projesi kapsamında 20'den fazla turizm konaklama tesisleri ile 5 golf alanından oluşmaktadır. Tesisler ve altyapı büyük ölçüde tamamlanmıştır. Deniz ve kıyı turizminin yanı sıra, kongre ve sportif turizm faaliyetlerinin yer aldığı Belek, önemli bir organize turizm kompleksidir (Anonim 2014).

- Side Turizm Gelişim Projesi:

Side Turizm Gelişim Projesi alanı, batıda Kumköy'den, doğuda Manavgat Çayı'na kadar olan

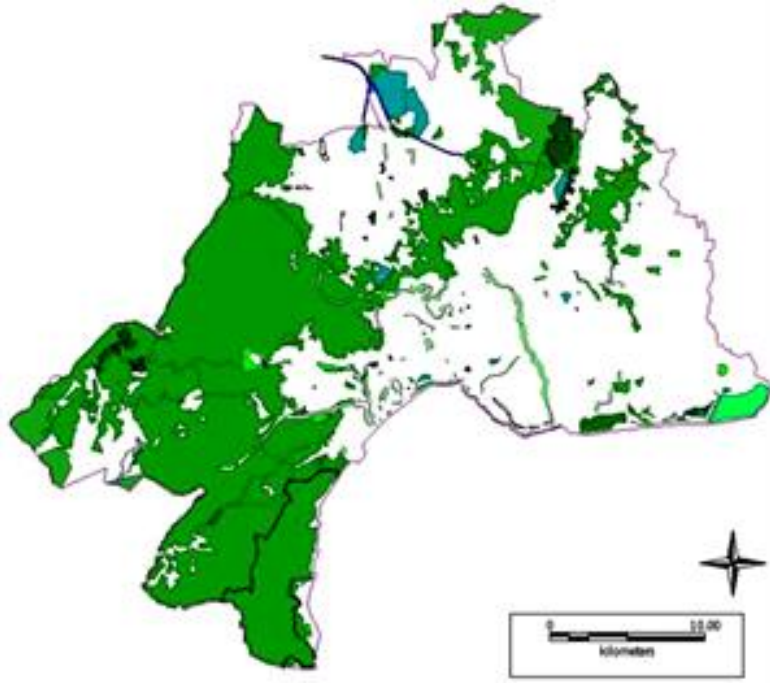
12 km.lik bir kıyı bandını kapsamaktadır. Projenin merkezini Antik Side (Selimiye Köyü) oluşturmaktadır. Proje alanı içinde; Kumköy – Bingeşik – Yeni Selimiye – Antik Side – Titreyen Göl – Kemer – Sorgun – Acısu – Manavgat turizm yerleşme alanları yer almaktadır. Side projesinin altyapı tesisleri tamamlanmış, altyapı işletme birliđi tarafından işletilmektedir (Anonim 2014).

- Lara-Kemerađzı-Kundu KTKG Bölgesi:

Antalya Kent Merkezinin doğusunda yer alan Lara Plajları ve ormanı, Yamansaz, Kemerađzı ve Kundu'nun içinde bulunduđu yaklaşık 4700 hektar alan 2004 yılında Bakanlar Kurulunca Kültür ve Turizm Koruma Gelişim Bölgesi ilan edilmiştir.

### 3.2. Antalya Planlama Sürecinde Açık-Yeşil Alanların Mekânsal Deđişiminin Uydu Görüntüleriyle Belirlenmesi

Antalya zengin doğal, kültürel, çevresel kaynaklarıyla, cođrafî üstünlüğü, tarım ve turizme olanak sağlayan yapısıyla, tarım ve orman alanlarının varlığıyla yeşil alan sistemi yaratılması açısından önemli avantajlara sahip bir kıyı kentidir. Bir yeşil alan sistemi kurgusunun pek çok ögesini içermektedir (Manavođlu 2013) (Şekil 3).



Şekil 3: Antalya kentindeki yeşil doku

LANDSAT Uydu görüntülerinden yararlanılarak 1987, 2002, 2006 ve 2010 yılları temelinde arazi kullanım deđişimi tespit edilmiştir. Çalışmadan elde edilen sonuçlara göre, 1987 yılında % 8,3 olan kentsel alan 2010 yılında % 21,2'ye

yükselirken, orman alanları % 55,2'den % 40,7'ye, tarım alanları ise % 31,6'dan % 22,7'ye düşmüştür (Tablo 4). Elde edilen sonuçlara göre tarım ve orman alanları azalma gösterirken, yapay bölgelerde artış görülmektedir. Çalışma alanı içerisinde yer alan

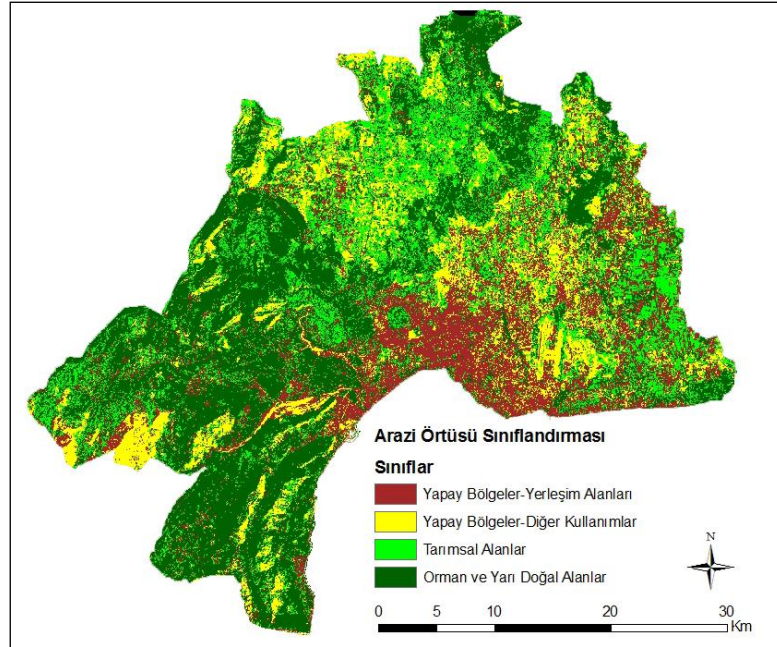


Muratpařa, Kepez ve Konyaaltı kentsel alanları dikkate alarak yapılan mekânsal analizde, 1987 yılında yoğun bir yeřil doku varken 2002 yılında yapay bölgelerin kentsel alanda dađınık bir řekilde oluřmaya bařladıđı, 2006 yılında özellikle kıyı alanlarında ve kentin kuzey alanı olan Kepez bölgesi'nde yapay bölgelerin yoğunlařmaya bařladıđı, 2010 yılında ise özellikle kıyı alanları, kentin orta ve kuzey bölümleri ve Konyaaltı bölgesinde yapay bölge yoğunluđunun iyice arttıđı ortaya çıkmıřtır (řekil 4). Uydu görüntülerinden kıyı alanlarında 1982 yılında çıkarılan Turizmi Teřvik Yasası'nın etkisiyle yeni geliřimlerin mekâna

yansıdıđı söylenebilir. Özellikle kentin batı kıyısında Konyaaltı-Beldibi aksında yapay bölgelerin oluřumunu tespit etmek mümkün olmuřtur. Kentsel geliřme dinamikleri içerisinde kentin batı kıyısı; Konyaaltı kıyısında yapay bölgelerin yoğunluklu olarak görüldüđü 1987 uydu görüntüsünde, kentin dođu kıyısında bu yoğunlukta geliřmenin görülmeyiřti bu bölgenin kuzey kesimlerindeki tarımsal alanlarda yapay bölge oluřumlarını görmekteyiz. Kentin dođu kıyısında özellikle havaalanından dođuya dođu giden kıyı kesiminde kentsel dönüřümlerden söz etmek mümkündür.

Tablo 4. Antalya kenti arazi örtüsü sınıflandırması 1987 2010 yılları alansal ve oransal dağılımı

Arazi örtüsü sınıflandırması	1987 yılı Alan (ha)	1987 yılı Oran (%)	2010 yılı Alan (ha)	2010 yılı Oran (%)
Yapay bölgeler-yerleřim alanları	11.381	8,3	29.556	21,2
Yapay bölgeler-diđer kullanımlar	6.883	4,9	21.476	15,4
Tarımsal alanlar	43.581	31,6	31.666	22,7
Orman ve yarı dođal alanlar	76.285	55,2	56.820	40,7
<b>TOPLAM</b>	<b>138.130</b>	<b>100</b>	<b>139.518</b>	<b>100,0</b>



řekil 4: 23/07/2010 tarihli LANDSAT 5 TM arazi örtüsü sınıflandırılmıř görüntü

Yeřil alanların sürdürülebilirliđinin sađlanması için geliřmenin kent planlama kararlarıyla ve geliřme dinamikleri içerisinde kontrol altına alınması ve yasal tedbirlerle desteklenmesi bir zorunluluk teřkil etmektedir. Kontrolsüz büyüyen kentler çevresel

kaynakların yok olmasına neden olabileceđi gibi küresel ısınma, biyo çeřitliliđin yok olması, ekosistem dengesinin bozulmasına, su kaynaklarında kirlilik sorunlarına yol açabilecektir. Bu da bir turizm

kenti olan Antalya'nın turizmde sürdürülebilirliđin sađlanması aısından riskler oluřturmaktadır.

### 3.3 Antalya'da Sürdürülebilir Turizm Geliřmesinde Açık-Yeřil Alanların Rolü ve Önemi

Aık ve yeřil alanlar, kentsel doku ierisinde mimari yapılar (binalar, sert yüzeyler) dıřındaki aıklıkları, kitlesel ve paralar halindeki yeřillikleri ve su yüzeylerini barındıran, kentin geliřimini kontrol altında tutan, birleřtirici ve ayırıcı iřlevler üstlenen, kent genelinde bütünlüđünü sađlayan ve tüm bunların dıřında varlıkları geređi kente bařta ekolojik, estetik, rekreasyonel ve ekonomik olmak üzere birtakım özellikler kazandıran sistemler bütünü olarak adlandırılabilir (Öztañ 1991).

Arařtırma alanının sınırları ierisinde ve onu çevreleyen geniř dođal alanlar ve tarım alanları bulunmaktadır. Arařtırma alanının batısında yer alan Beydađları ve dođusunda yer alan geniř tarım alanları, kuzeyinde bulunan orman varlıđı, kenti adeta bir yeřil kuřak gibi sarmaktadır. Bu anlamda kente ekolojik anlamda önemli olanaklar sunmaktadır. Kent iin oluřturulacak yeřil alan sisteminde bu alanlara koridorlarla bađlanmak, önemli bir strateji olarak kabul edilmesi gerekir. Bu stratejinin kentin iklimine da önemli avantajlar sađlayacaktır.

Türkiye'nin en önemli turizm merkezlerinden biri olan Antalya ilinin kıyı uzunluđu 640 km'dir. Kent merkezinin bulunduđu kesimdeki tarihi doku, falezler ve rekreasyon alanları, "Kaleii yat Limanı" ile bütüñleşmiş, kentin simgesi haline gelmiştir. Kentin dođu ve batısında lineer bir hat boyunca uzanan Konyaaltı ve Lara Plajları gerek ulusal gerek uluslararası öneme sahip bir aık alan niteliğindedir.

Konyaaltı Plajı, kent merkezinin 2.5 km batısında, falezli kıyının batı sınırından bařlayan ve Antalya Serbest Bölge Sınırına kadar kesintisiz uzanan; halkın kullanımına aık bir aık alandır. Uzunluđu 7150 m; geniřliđi ortalama 110 m'dir. Plajın en dar yeri 50 m; en geniř yeri ise 160 m'dir. Plaj genellikle ince akıl olup, kıyı izgisinin gerisine dođru yer yer iri akıllı bölümler de bulunmaktadır. Antalya'da turizmin teřvik edildiđi 1970'li yıllardan bařlayarak önemi giderek artan plaj, günümüzde yapılan Sahil Düzenleme Projesiyle yoğun bir kullanıcı kitlesine hitap etmektedir.

Lara plajı, Antalya Őehir merkezinin 18 kilometre güneydođusunda yer alan, kumsallarının geniřliđi ve ince kum varlıđı ile tanınan bir plajdır. Bu yüzden Lara plajına, Altinkum plajı da denir. Lara plajının dođu batı dođrultusunda uzunluđu 2 kilometre olup, kuzey güney yönlü kumsal geniřliđi ise ortalama olarak 45 metredir. Plaj alanında kumların yer yer 150-200 metre kuzeye ekildiđi noktalar da bulunur. Bu noktalarda kumlar ile kızılcām ađaçları adeta i ie girmiřtir.

Topam plajı, Antalya- Kemer karayolunun 14. kilometresinde, karayolunun 250 metre güneyinde yer alır. Plaj, dođu ve batısında yükseklikleri 2-15 metre arasında deđiřen falezler tarafından çevrilmiştir. Topam plajının kuzeyinde bulunan Beydađları'nın uzanıř dođrultusundan dolayı, sahada kıyı tipi faylı kıyıları ve boyuna kıyıları şeklindedir. Dađların denize bu denli yaklařtıđı sahada, özellikle bitki örtüsü ve seyirlik manzara bakımından eşsiz görüntüler ortaya çıkar. Plajın 100 metre kuzeyi itibari ile kızılcām ormanları bařlar ve bu ormanlık alan, plaja gelen ziyaretiler iin elverişli bir dinlenme ve piknik alanı oluřturur. alıřma alanı sınırları ierisinde yer alan önemli plajlar, kaynak deđerleri ve faaliyetler Tablo 5'te belirtilmiştir

Tablo 5. Antalya kıyı řerindeki plajlar, kaynak deęerleri ve faaliyetler

Plaj Adı	Konum	İlçe	Kaynak Deęerleri	Faaliyetler
Konyaaltı	Kentin 2,5 km. batısında	Konyaaltı-Muratpařa	Kıyı alanı uzunluk 7150m., geniřlik 110m.'dir.	Halk plajları, Yeme-içme, çocuk oyun alanları, spor alanları, yürüyüş yolları
Lara	Kentin 18 km. güneydoęusunda	Muratpařa	Kumullar, doęal bitki örtüsü	Halk plajları, piknik alanı
Topçam	Kentin 14 km. batısında	Konyaaltı	Kızılçam ormanları, falezler, doęal bitki örtüsü, milli park	Plaj, piknik alanı
Büyük Çaltıcak	Kentin batısında	Konyaaltı	Doęal bitki örtüsü, çeřitli flora ve fauna varlıęı	Plaj, piknik alanı
Küçük Çaltıcak	Kentin batısında	Konyaaltı	Doęal bitki örtüsü, çeřitli flora ve fauna varlıęı	Plaj, piknik alanı

Çalıřma alanı sınırlarını oluřturan Muratpařa, Kepez, Konyaaltı, Döřemealtı ve Aksu belediyelerini kapsayan alan içinde tarih öncesi devirlere ait birçok kentsel, doęal ve arkeolojik sit alanları bulunmaktadır. Çalıřma alanı sınırları içerisinde yer alan beř ilçe belediyesinde kent merkezindeki aynı zamanda Kent Merkezi Kültür ve Turizm Koruma ve Geliřim Bölgesi içerisinde yer alan kentsel sit alanları olan Kaleiçi, Balbey, Hařimiřcan Muratpařa belediyesi sınırları içerisinde bulunmaktadır.

Konyaaltı'nda arkeolojik ve doęal sit alanları çoęunlukta bulunmakta, Kepez belediyesinin tek doęal sit alanını Vakıf Çiftlięi aynı zamanda kent içerisindeki en büyük yeřil alanı oluřturmaktadır. Aksu belediyesi sınırları içerisinde kentsel, doęal sit alanları bulunmamasına raęmen arkeolojik sit alanı bakımından zengindir. Döřemealtı ilçesinde de arkeolojik-doęal ve arkeolojik sit alanları bulunmaktadır (Tablo 6).

Tablo 6. Çalıřma alanı içerisindeki sit alanlarının türü ve yer aldıęı ilçeler

Belediyeler	Muratpařa	Kepez	Konyaaltı	Döřemealtı	Aksu
<b>Kentsel Sit Alanları</b>	1.Kaleiçi 2. Balbey 3. Hařimiřcan	-	-	-	-
<b>Doęal Sit Alanları</b>	1. Lara Kıyı Bandı 2.Lara Kumulları 3.Konyaaltı Falezleri 4.Narenciye Arařtırma 5.Karaalıoęlu Parkı 6.Kadınyarı Deresi	1.Vakıf Zeytinlięi	1.Sarısu-Beldibi Kıyı bandı 2.Antik Olbia-Attalia Kenti 3. Çaęlarca köyü Trebenna Antik Kenti (Doyran)	-	-
<b>Arkeolojik Doęal Sit Alanları</b>	1.Yamansaz Bataklıęı ve çevresi	-Düden řelalesi ve Düden Çayı	-	1.Kocain ve İn maęarasının bulunduęu alan 2.Yukarı Karaman, Düzlerçemı Ormanı,	-

		Güver Uçurumu, Termesos Antik Kenti	
<b>Arkeolojik Sit Alanları</b>	1.Kaleiçi 3. Derece 2.Magidus Örenyeri	1.Kiriřçiler köyü 1287 parsel ç. 2.Kiriřçiler köyü çaylak kalesi ç. 3.Duraliler köyü Gurağaç mevkii 4. Lyrbote antik kenti	1.Onobara Antik kenti 2.Hacısekiler köyü-Çitbidi Köyü Asarlık Tepe 3.Hacısekiler Köyü Domuzağılı Mev. 4.Haçlı Sığınak Mağaraları (Sarısu-Beldibi kıyı bandı) 5. Neopolis Antik Kenti 6.İki dağarası mevkii antik yerleşim alanı 7.Ağırtaş mevkii Kelbessos Antik Kenti
			1. Çıplaklı Köyü 341,453,43 parseldeki yapı kalıntıları 2.Gökhöyük 3.Yukarıkaraman Köyü
			1.Perge Antik Kenti 2.Karaçalı Köyü Nekropol ve Taşocakları alanı 3. Pınarlı, Cihadiye – Çamköy yolu üzerindeki antik yerleşim alanı 4. Pıtıllar Antik Şehri (Yurtpınar)

Arařtırma alanı içerisinde çeřitli statülerde korunan alanlar da bulunmaktadır. Arařtırma alanında iki adet milli park ve iki adet tabiat parkı bulunmaktadır. Bunlar Tablo 7' de belirtilmiřtir.

Tablo 7. Çalıřma alanı içerisinde yer alan milli park ve tabiat parkları

Adı	Kuruluş yılı	Alanı (ha)	Konumu	Kaynak Değerleri
Güllük Dağı (Termessos) Milli Parkı	1970	6.702	Döřemealtı ilçe sınırları içerisinde	Antik Termessos şehri, jeomorfolojik özellikler, yaban keçisi, alageyik ve Şah Kartal
Olimpos Beydağları Sahil Milli Parkı	1972	34.425	Konyaaltı ilçe sınırları içinde	Phaselis ve Olimpos şehirleri, Chimaira (Yanar Taş), flora, fauna
Kurşunlu Şelalesi Tabiat Parkı	1991	586,5	Aksu	Kurşunlu Şelalesi, flora, fauna, zengin maki florası
Güver Kanyonu Tabiat Parkı	2007	4.044	Döřemealtı	Güver kanyonu, jeomorfolojik yapı, alageyik, yaban keçisi ve flora

Antalya kenti doğal, kültürel ve çevresel kaynak potansiyeli yüksek bir kent olmasına rağmen açık-yeşil alanlar 1957 yılından itibaren başlayan imar planlama çalışmalarından günümüze kadar sadece imar kanunu ve yönetmeliklerinde belirtilen m<sup>2</sup> standartını sağlamaya yönelik oluşturulmuştur. Kent sahip olduđu doğal vadiler, kuzey-güney yönündeki su kaynakları, akarsuları,

kıyıları, doğal alanları, ormanlar ve tarım alanlarıyla bir yeşil alan sistemi açısından yüksek bir potansiyele sahip olmasına rağmen, bu alanların kent bütünü içinde sistemli bir yeşil alan planlaması oluşturulamamış olması açık-yeşil alanlara yönelik yapılaşma baskısına engel olunamamış bu süreçten en fazla kıyı alanları etkilenmiştir.

Sürdürülebilir Turizm Politikaları kentlerin doğal kaynak potansiyellerinin devamlılığı açısından büyük önem taşımaktadır. Antalya gibi açık ve yeşil alanlarının bir yeşil alan sistem kurgusuna olanak sağlayan kentlerde yeşil alanların planlanması turizmin gelişmesine olanak sağlayacağı gibi, Antalya gibi turizm gelişmesi doğal kaynak potansiyeline bağlı kentlerde turizmin kontrolsüz gelişiminin engellenmesi, arazi kullanımını olumlu olarak geliştirmek, çevrede pozitif değişim yaratmak, toplumsal kültürde olumlu değişim yaratmak, bölgede taşıma kapasitesinin zorlanmasının önüne geçmek, aşırı turist sayısını sınırlandırmak, hizmet kalitesinde düşmeyi önlemek sürdürülebilir turizm politikaları ve planlanmasıyla sağlanacaktır.

#### 4. Tartışma ve Sonuç

Antalya kentinin gelişme dinamikleri çerçevesinde doğal alanlar hızla yapay bölgelere dönüşmekte, doğal ve kültürel değerler, açık-yeşil alanlar üzerinde baskı artmaktadır. Kentsel alan (yapay bölgeler) yıllara göre artış göstermekte, doğal alanlara ve ekolojik kaynaklara karşı baskı oluşturmakta, kentsel alan kırsal alanlara doğru yayılmaktadır.

Antalya kentinde yüksek doğal kaynak potansiyeline bağlı olan turizm sektörünün sürdürülebilirliği ancak doğal kaynakların sürdürülebilirliğini sağlamakla gerçekleşecektir. Varolan kaynakların korunarak ve uzun dönemli planlamayla hem içinde bulunduğumuz dönem hem de gelecekte turizmin ülkesel ve bölgesel düzeyde ekonomik katkı sağlayabilmesine olanak verir.

Turizm Planlaması kavramı, belli bir dönemde turizmde ulaşılmak istenen hedefleri, bu hedeflere ulaşmak için kullanılacak araçları, olanakları, yapılacak işleri ve bu işlerin sonuçlarını gösteren disiplinli bir düzenleme olarak tanımlanabilir. Turizm planlamasının araştırmaya dayalı sürekli yenilenen bir süreç olması gerekmektedir. Toplumsal ve ekonomik olarak turizmin kent içerisinde gelişimini sağlarken turizmin kontrolsüz gelişerek doğal kaynaklarımıza, kıyılarımıza, ormanlarımıza zarar vermesinin engellenmesi, turizmde çeşitliliği arttırmak, plansız gelişmenin oluşturacağı olumsuz koşulları önlemek gerekmektedir.

Antalya kentine 2019 yılı verilerine göre 15.644.108 yabancı turist konaklamıştır ve bu hedefler gelecek yıllar için arttırılmaya devam etmektedir. Bunun gerçekleşmesi için; Antalya il bütününde turizm alan planlamasının yapılması gerekmektedir. Turizm Alanlarını planlamadan koparmadan, Açık ve yeşil alan sistem bütünlüğü içerisinde kent planlarıyla bütüncül bir şekilde

değerlendirmek ve il bütününde turizm stratejilerini oluşturmak gerekmektedir.

Antalya kenti planlama alanı içerisinde çok farklı statüde alan bulunmaktadır. Farklı kurumların yetkisi altında olan bu alanlar toplam planlama alanının %37'sini kapsamaktadır. Çalışma alanının %16'sından Turizm Bakanlığı-Çevre Şehircilik Bakanlığı, % 20'sinden Çevre ve Şehircilik Bakanlığı, % 1'inden Kültür ve Turizm Bakanlığı-Koruma Kurulu, % 63'ünden Büyükşehir Belediyesi yetkilidir. Bu çok farklı kurum ve kuruluşun planlamada yetkili olması turizm alanları ile kent bütünü arasındaki ilişkiyi koparan ve mekânda yeşil alan sürekliliğinin de oluşmasını engellemektedir.

Antalya Kenti Planlama sürecinde yeşil alanlar bir yeşil alan sistem kurgusunda planlanmadığı ve farklı kurum ve kuruluşların planlama yetkisi içerisinde olan turizm merkezleri ve turizm gelişme alanları günümüzde yürürlükte olan 1/25.000 Ölçekli Nazım İmar Planında onama sınırı dışına çıkarıldığı için planlamada bir bütünlük sağlanamamıştır. Yeşil alanların sürekliliği ve sürdürülebilirliği doğal kaynak potansiyeline bağlı olan turizmin de sürdürülebilirliği açısından önem taşımaktadır. Sürdürülebilir ve yaşanabilir kentsel çevreler için temel alan kullanımı olan açık ve yeşil alanlar planlama sistemi içinde farklı olarak ifadelendirilmeli ve uygulanmalıdır.

Uluslararası düzlemde, Türkiye'nin önemli bir kenti ve turizm bölgesinin merkezi olarak, Antalya'nın gelecekte de ülkenin dünya ile bütünleşmiş dışa açılan çağdaş imajını temsil etmeyi sürdüreceği varsayılmaktadır. Turizmin kentin ekonomik ve sosyal kimliğinin pekişmesinde önemli bir unsur olması, Antalya'nın, küresel dünya ile ilişkilerinin güçlenmesi ekonomik, kültürel ve sosyal entegrasyon, bilgi akımı ve insan ilişkilerinin yaygınlaşması beklenmelidir.

Antalya'nın gelecekte turizmde sürdürülebilir bir şekilde gelişmesi doğal kaynak değerlerinin sürdürülebilirliği ile doğru orantılıdır. Açık yeşil alanların planlamada doluluk boşluk dengesini sağlayan bir denge unsurudur. Yeşil alan sürekliliğinin sağlanması, kent iklimine katkı sağlaması, yaşam kalitesini arttırması, doğal ve kültürel çevrenin devamlılığının sağlanması, yeşil alanların planlamada kenti geliştirici rol üstlenmesi turizme olumlu stratejiler olarak yansıtacaktır. Bunun için turizme yönelik kaynak potansiyeli zengin Antalya büyükşehir belediye sınırları içerisinde kentteki açık-yeşil alanların çok boyutlu, kapsamlı ve bütünsel anlamda makro ölçekten mikro ölçeğe inerek bir sistem dahilinde yeniden planlanmasıyla açık yeşil alanların

böylece kentlerin fiziksel, sosyal, teknik, iklimsel, rekreasyonel ve sađlık sorunlarının çözümünde çok yönlü işlevlerini yerine getirmesine olanak sađlayacaktır. Bu işlevler özellikle bir turizm kenti olan Antalya'nın kent vizyonu stratejilerinde yer alan turizmin çeşitlendirilmesine ve sürdürülebilir turizm politikalarının hayata geçirilmesi açısından önem taşımaktadır.

Antalya kentinde sürdürülebilir turizm gelişimini sađlamak, kültürel ve dođal kaynakları korumak, turizmin çevreye olumsuz etkilerini engellemek kent planlama çalışmalarında bütüncül bakış açısını ve turizmin planlanmasını gerektirmektedir. Kent bütününe yönelik planlama çalışmalarında açık- yeşil alan planlamasının sađlanması kente ekolojik, klimatolojik, kentlerin kontrolsüz gelişimini sınırlandırarak kentsel yaşam kalitesinin artırılmasına ve daha sađlıklı kentlerin oluşmasına yol açacaktır. Kent planlarında turizm ve yeşil alan planlama kararlarını bütüncül olarak turizm ve açık-yeşil alan verileriyle bir bütün olarak karşılıklı etkileşimleriyle birlikte planlamak, yeşil alanların korunarak, yeşil alanların sürekliliğini sađlayarak, iklimsel konfor yaratarak ve açık yeşil alanların turizm tanıtımına olumlu etkisini ortaya çıkaracak açık yeşil alan planlama politikalarının hayata geçirilmesi, bunun turistler için bir rehber niteliđi sađlayacak açık yeşil alan rehberlerinin oluşturulması önem taşımaktadır.

## KAYNAKÇA

- American Planning Association (2007) How Cities Use Parks To Promote Tourism City Park Forum briefing papers file online. <http://www.planning.org> (Access date: 05 April 2020).
- Anonim (2012) [http://www.dfr.state.nc.us/Urban/urban\\_green\\_infrastructure.htm](http://www.dfr.state.nc.us/Urban/urban_green_infrastructure.htm). (Access date: 15 July 2012).
- Anonim (2014). Antalya Nazım İmar Planı Açıklama Raporu. Antalya.
- Antalya Kültür ve Turizm Müdürlüğü (2019) <https://antalya.ktb.gov.tr/> (Erişim tarihi: 14.03.2020).
- Anonim (2018) 2040 Yılı 1/25.000 Ölçekli Nazım İmar Planı Plan Açıklama Raporu.
- İçöz O,Var T, İlhan İ (2009) Turizm Planlaması ve Politikası Turizmde Bölgesel Planlama. Turhan Kitabevi, Ankara.
- Kalkan O (1995) En son Deđişiklikleriyle Açıklamalı Turizm Mevzuatımız. Turizm Bakanlığı Turizm Eğitimi Genel Müdürlüğü. Ankara.
- Karagüzel O, Ortaçeşme V, Atik M (2000) Planlama ve Uygulama Yönünden Antalya Kenti Yeşil Alanları Üzerinde Bir Araştırma. Akdeniz Üniversitesi Ziraat Fakültesi Peyzaj Mimarlığı Bölümü, Antalya, 33s.
- Kuntay O (2004). Sürdürülebilir Turizm Planlaması, Alp Yayınevi, Ankara.
- Manavođlu E (2013) Antalya Kenti Yeşil Alanlarının Çok Ölçütlü Analizi ve Planlama Stratejilerinin Geliştirilmesi. Doktora Tezi, Akdeniz Üniversitesi Fen Bilimleri Enstitüsü, Antalya

Manavođlu E, Kutlu NÖ (2003) Medcoast Evaluation of Tourism Planning Process of South Antalya Tourism Development Project. Proceedings of the Sixth International Conference on the Mediterranean Coastal Environment (MEDCOAST '03), MEDCOAST Publication, METU, Ankara.

Ortaçeşme V, Zeğerek P (2017) Yeşil Alanlar ve Kent Turizmi. PLANT Peyzaj ve Süs Bitkiciliđi Dergisi 2017: 16-22.

Ortaçeşme V, Manavođlu E (2008) Akdeniz Havzasında Turizm ve Kentleşme İlişkileri. Turizm ve Mimarlık Sempozyumu, Antalya, s. 1-14.

Öztan Y (1991) Ankara kentinin 2000'li yıllar için açık ve yeşil alan sistemi olanakları, 2000'li yıllar için Ankara kentinin açık ve yeşil alan sistemi ne olmalıdır? Peyzaj Mimarlığı Dergisi 1991: 91/2.

Suher H, (1992) Şehirciliđe Giriş Ders Notları. İstanbul Teknik Üniversitesi Mimarlık Fakültesi Şehir ve Bölge Planlama Bölümü, İstanbul.

TÜİK (2019) Türkiye İstatistik Kurumu Turizm İstatistikleri. <http://www.tuik.gov.tr/Start.do> (Erişim tarihi: 10.03.2020).