

DOI: <https://doi.org/10.34137/jilses.572504>

Geliş Tarihi: 31.05.2019

Received: 31.05.2019

Kabul Tarihi: 18-02-2020

Accepted: 18-02-2020

Makale Türü: Araştırma Makalesi

Research Type: Research Article

Müezzinoğlu, M. K., Noraslı, M., Sungur, M. (2020). Taşınmaz Bir Kültür Varlığının Yeniden İşlevlendirilmesine Yönelik Sistemik Analiz. *The Journal of International Lingual Social and Educational Sciences*, 6(1), 113-123. DOI: <https://doi.org/10.34137/jilses.572504>



## Taşınmaz Bir Kültür Varlığının Yeniden İşlevlendirilmesine Yönelik Sistemik Analiz\*

M. Kübra MÜEZZİNOĞLU<sup>1</sup> Mehmet NORASLI<sup>2</sup> Mine SUNGUR<sup>3</sup>

### Öz

*Bu çalışma ile yapıldığı dönemde, yolcuların gecelik konaklamak için uğrak yeri olan fakat ilerleyen zamanlarda eski önemini yitirerek kullanım dışı kalması sebebiyle; yapısal bozulmalar, kötü kullanım ve neredeyse yok olma tehlikesiyle karşı karşıya kalmış olan Konya ilinde bulunan Dibi Delik Han ele alınmıştır. Çalışma kapsamında; özgün kullanımını yitiren tarihi yapının, SWOT analiz yöntemiyle mekânsal analizi yapılarak yeniden işlevlendirilmesine yönelik değerlendirilmesi amaçlanmıştır. Bu doğrultuda yapılan mekânsal analiz ile; işlevsel ve fiziksel olarak han yapısının mevcut durumunun sonradan yüklenen işlev için ne kadar uygun olduğu sorusuna cevaplar aranmıştır. Bu yöntem aracılığıyla incelenen yapıda, yapıya yüklenecek olan fonksiyonun; çevresel, mimari ve teknik yönden, güçlü ve zayıf yönlerini ortaya koyarak, fırsatları ve tehditleri analiz edilerek tanımlanmıştır. Analizler sonucunda yeniden işlevlendirme önerilerinin sistemik bir değerlendirilmesi yapılmış olup işlevsel öneriler üzerinden seçim ölçütleri belirlenmiştir. Sonuç olarak; alternatif işlevlerin avantaj ve dezavantajları gerekçeleri ile ortaya konularak, yeniden işlevlendirilmenin tarihi değeri kaybolmuş yapının varlığını sürdürmesi için doğru bir karar olmakla birlikte, yapının mimari özgünlüğünün de bozulmaması gerektiği unutulmamalıdır.*

**Anahtar Kelimeler:** Yeniden İşlevlendirme, Dibi Delik Han, Mekânsal Analiz, SWOT Analiz

## Systematic Analysis For Reinforcement of an Immigrant Cultural Presentation

### Abstract

*During the period of this study, due to the frequent use of passengers for overnight accommodation, but in the future, they lost their former importance; Dibi Delik Han, which faces structural deterioration, abuse and almost extinction risk, is discussed. Scope of work; The historical structure, which has lost its original use, is aimed to be evaluated for its re-functioning by making spatial analysis with SWOT analysis method. With the spatial analysis made in this direction; Answers to the question of how suitable the current state of the Han structure is, both functionally and physically, for the subsequently loaded function. In the structure examined through this method, the function to be loaded into the structure; environmental, architectural and technical aspects have been identified by analysing their opportunities and threats by revealing their strengths and weaknesses. As a result of the analyses, a systematic evaluation of the re-functioning suggestions was made and selection criteria were determined based on functional suggestions. As a result; While the advantages and disadvantages of alternative functions are put forward for reasons, it should be noted that the architectural originality of the building should not be spoiled, although it is a correct decision to maintain the existence of the building whose historical value has been lost.*

**Key Words:** Re-Functioning, Dibi Delik Han, Spatial Analysis, SWOT Analysis

\*Bu makale 3. Uluslararası Sanat ve Estetik Sempozyumu'nda (Gaziantep, 2019) sunulan sözlü bildirinin genişletilmiş versiyonudur.

<sup>1</sup> Dr. Öğr. Üyesi, Selçuk Üniversitesi, [kubramzn@selcuk.edu.tr](mailto:kubramzn@selcuk.edu.tr), <http://orcid.org/0000-0001-5808-6618>

<sup>2</sup> Arş. Gör., Selçuk Üniversitesi, [mehmetnorasli@selcuk.edu.tr](mailto:mehmetnorasli@selcuk.edu.tr), <http://orcid.org/0000-0002-6080-919X>

<sup>3</sup> Arş. Gör., Selçuk Üniversitesi, [mkarakoyun@selcuk.edu.tr](mailto:mkarakoyun@selcuk.edu.tr), <http://orcid.org/0000-0001-5042-9575>

## Giriş

*"Bir anıtın tanıklık ettiği tarihin ve içinde bulunduğu ortamın ayrılmaz bir parçasıdır. "*

*(Venedik Tüzüğü Madde 7, 1964)*

Toplumlar kendi tarihi ve kültürel değerlerini koruyabildikleri ve bu değerleri günlük yaşantılarına adapte edebildikleri ölçüde benliklerini sürdürebilmektedir. Bu değerlerin yok olmasını önlemenin en etkili yolu, tarihi çevrelerin gerekli işlevsel değişiklikler ile yeniden yaşatılmasını sağlamak ve toplum yaşantısına katılmalarına yardımcı olmaktır. Sahip oldukları mimari özellikler, yapıda uygulanan özel bezeme teknikleri, yapım tekniğinde ilk ve özgün olma durumu, tarihi bir olaya tanıklık etme gibi farklı özellikler ile tarihi eser niteliği kazanmış yapıları gelecek nesillere taşımak için bakım yapmak ve koruyucu önlemler almak gerekmektedir.

Ülkemiz, geçmişten günümüze birçok medeniyete ev sahipliği yaptığından kültürel miras bakımından oldukça zengin bir coğrafyaya sahiptir. Tüm insanlığın ortak malı olan bu kültür miraslarının korunması, belgelenmesi ve gelecek nesillere aktarılması da bu hususta önem arz etmektedir. Gündelik yaşantıyı kuşatan, fark etmeden içinde var olunan ama çoğu kişinin pek de farkında olmadığı bu kültürel mirasların tekrar görünür kılınması sağlanmalıdır. Bu doğrultuda yapıldığı dönemde, yolcuların gecelik konaklamak için uğrak yeri olan fakat ilerleyen zamanlarda eski önemini yitirerek kullanım dışı kalması sebebiyle; yapısal bozulmalar, kötü kullanım ve neredeyse yok olma tehlikesiyle karşı karşıya kalmış olan Dibi Delik Han araştırma kapsamında ele alınmıştır. Günümüzde Balık Restoranı olarak hizmet veren Konya' nın Meram ilçesi Hocacihan mahallesinde yer alan Dibi Delik Han'ın yaşadığı mevcut sorunlara değinmek araştırmanın ana amacını oluşturmaktadır. Tarihi kültür varlıklarına, stratejik planlar oluşturulmadan ve yeterli analizler yapılmadan önerilen yeni işlevlerin yapının sürdürülebilirliğine olan etkileri araştırma amaçları doğrultusunda ele alınmıştır. Araştırmada yöntem olarak literatür taraması, saha çalışması ve Dibi Delik Han'ın stratejik planlarının oluşturulması için SWOT analizlerinden yararlanarak, olumlu ve olumsuz yönlerin tespit edilip, hanın sürdürülebilirliğini ve topluma entegre edilmesini sağlamak için güncel stratejiler geliştirilmiştir. Analizler sonucunda sistematik bir değerlendirme yapılmış olup öneriler üzerinden seçim ölçütleri belirlenmiştir.

## Kavramsal Çerçeve

Çalışmanın bu bölümünde araştırmanın alt başlıklarını oluşturan; "koruma" ve "yeniden işlevlendirme" kavramları araştırma sınırlılıkları doğrultusunda ele alınmış olup, han yapılarının özellikleri hakkında genel bir bilgilendirme yapılmıştır.

### Koruma

Tarihsel süreç içerisinde "koruma" kavramı incelendiğinde zamanla büyük bir değişime uğradığı ve çok boyutlu bir kavram haline geldiği yapılan literatür araştırması doğrultusunda görülmektedir. Geçmişte bir yapının korunması yapının olduğu gibi saklanması şeklinde yorumlanırken, özellikle 19. yüzyıl sonrasında kurulan çeşitli komisyonlar ve hazırladıkları tüzüklerle yapının korunması şartıyla devamlılığı esas alınmıştır (Kılıç, 2015).

Kuban (2000) çalışmasında; mimari korumada amacı, yapının fiziksel dokusunun yanı sıra simgesel ve sanatsal değerlerini muhafaza etmek olarak ifade etmektedir. Yalnızca işlevselliğin, yapının korunması için yeterli bir sebep olmadığını; yapıların işlevselliğin yanında kültürel bir konumlarının da bulunması gerektiğini belirtmektedir. Çünkü bu konum, toplumun veya insanlığın kolektif tarih ya da hafızasında önemli bir yere sahiptir veya estetik açıdan değerlidir (Kuban, 2000).

Korumada en önemli amaç yeni kentsel işlevler kazandırma yolu ile tarihsel çevreyi canlı olarak yaşatabilmek olmalıdır. Yasaklama ve saklamaya yönelik pasif koruma anlayışı yerine ekonomik ve toplumsal çözümler getirilerek aktif ve çok yönlü bir yaklaşım benimsenmelidir.

### Yeniden İşlevlendirme

Tarihi bir yapının korunması amaçlandığında çeşitli işlemler kullanılmaktadır. Yeniden işlevlendirme bu işlemlerden sadece bir tanesidir. Diğer işlemleri bilmek ve tanımlamak, yeniden işlevlendirme işleminin yapının korunması açısından hangi konumda olduğunu kavramak konusunda önemlidir.

Venedik ve Burra Tüzüğü'nde vurgulandığı gibi mimaride önemli olan unsur tarih, hafıza ve kültür aktarımıdır. Yapıya uygulanacak tüm işlemlerde de bu unsurların korunmasına dikkat edilmelidir (Kılıç, 2015). Koruma tekniklerinden biri olan yeniden işlevlendirmeyi Ahunbay (2011) çalışmasında; zamanla özgün işlevini kaybetmiş tarihi yapıların belirli ilkeler ile yapısal özellikleri korunarak, yeniden fonksiyon verilmesi ya da işlevleri devam eden ancak konfor koşulları eskiyen tarihi yapıların güncelleştirilmesi olarak tanımlamaktadır. Çalışmada ayrıca çevresel özellikleri nedeniyle korunması istenen yapıların yeniden kullanımlarında, yeni işlevin dış görünümü bozmadan gerçekleştirilmesi arzu edildiğini de ifade etmektedir.

Umberto Eco (2003), “İşlev ve Gösterge: Mimarlığın Göstergebilimi” başlıklı çalışmasında mimariyi bir iletişim aracı olarak değerlendirmiş ve yapıların işlevlerini 4 ana başlık altında sınıflandırmıştır. Bunlar;

1. Ana işlev: Kullanımlarına ya da bağlamsal çağrışımlarına yönelme işlevidir.
2. İkincil işlev: Toplumun belirli bir zamanında ve kesiminde geçerli olan bir uzlaşmaya dayalı bir işlevdir.
3. İkamet ideolojilerini ifade eden işlev: Belirli davranış ve eylem yürüngelerine sahne olan, kişiler arası ilişkileri ve etkileşimleri çerçeveleyen, mekânları düzenleyen, bölen veya sınırlayan işlevdir.
4. Tipolojik işlev: Hastane, okul, iskele gibi işlevsel ve sosyolojik çeşitleri belirler (Pekol, 2010).

Eco (2003) tarafından yapılan bu sınıflandırmada; yapının ana işlevinin zaman içinde önemini yitirip, ikinci işlevin ön plana çıktığı görülmektedir. İkamet ideolojilerini ifade eden işlev, özellikle ıslak hacimler için yönlendirici olup, dönüşüm projelerinde önemli bir rol oynamaktadır. Öte yandan tarihi bir yapı incelendiğinde en belirleyici ve baskın öğenin de yapının ilk işlevi olduğu anlaşılmaktadır. Çünkü yapının ilk işlevi, biçimini, bölümlendirme tarzının, yapım tekniğini ve donanımını belirlemektedir (Pekol, 2010).

Yapıların yeniden işlevlendirilmeleri, manevi değerlerin somutlaşmış simgesi olan fiziksel ömürlerini uzatacağı için yeniden işlevlendirilmeyi gerektiren nedenler yapının sahip olduğu mevcut değerlerle doğrudan ilişkilidir ve Tablo 1’ de görüldüğü üzere bu değerler farklı tipolojilerle ele alınabilirler. Korumaya değer yapıların sahip oldukları değerler doğrultusunda kişiler ve organizasyonlar tarafından değerlendirme kriterlerinin nasıl değiştiği tabloda görülmektedir (Worthing, 2008).

**Tablo 1:** Yapı değerleri için tipoloji örnekleri (Kaşlı, 2009)

Reigl (1902)	Feilden and Jokihelto (1993)	English Heritage (1997)	Mason (2002)	Feilden (2003)	Throsby (2006)
*Yaş *Anma nedeni *İşlev *Yenilik	<i>Kültürel değerler:</i> *Görelî aristik / teknik *Nadirlik <i>Güncele sosyo-ekonomik değerler:</i> *Ekonomik *İşlevsel *Eğitici *Sosyal *Politik	*Kültürel değer *Estetik değer *Rekreasyon değeri *Kaynaksal değer *Ekonomik önem	<i>Sosyokültürel değerler:</i> *Tarihi *Kültürel/sembolik *Sosyal *Manevi /Dini <i>Ekonomik değerler:</i> *Kullanım değeri *Kullanım dışı değeri:	*Duygusal *Kültürel *İşlevsel	*Estetik *Manevi *Sosyal *Tarihi *Sembolik *Gerçeklik

Korumaya değer yapıların orijinal işlevlerini kaybetmeleri ya da işlevsel olarak eskimleri durumunda yeniden kullanılmaları, sahip oldukları tüm bu değerlerin de korunarak ömürlerinin devam ettirilmesi anlamına gelmektedir. Bu bağlamda, yapıların yeniden işlevlendirilmesini gerektiren nedenleri; Altınoluk’un (1998) çalışmasında da ifade ettiği gibi, tarihsel ve kültürel nedenler, ekonomik nedenler ve çevresel nedenler olmak üzere üç ana başlık altında toplanması mümkündür.

İşlevini kaybetmiş bir yapıya yeni bir işlev yüklenmeden önce, yapının bulunduğu mevcut konumun ve çevresinin ihtiyacı ile yapının mekânsal, teknik ve estetik özelliklerinin hangi işleve daha iyi hizmet edebileceği araştırılmalı ve yeni yüklenecek olan işlevin, yapının mevcut işlevine yakın ve uyumlu olmasına dikkat edilmelidir. Yapının mevcut konumu fiziki ve coğrafi özelliklerinin avantajları işlev seçiminde göz önünde bulundurulmalıdır. Yapıların özgün plan şeması, düşünülen yeni işlevin doğru sonuçlara ulaşması bakımından en önemli faktördür. Yapının mevcut işlevi ile herhangi bir ortak noktaya bulunmayan bir işlev seçmek, mekânlar arası iş akış ilişkisini olumsuz etkilemektedir. Bütün bu kriterler dikkate alınarak; yapının işlevsel ömrünü tamamlamasının ardından, dönemin getirdiği ihtiyaçlara göre yeni işlev planlaması yapılmalıdır.

### Taşınmaz Bir Kültür Varlığı Olarak “Han Yapıları” ve Genel Özellikleri

Çalışma kapsamında yapılan literatür taraması sonucunda han yapı mimarisinin; “Müslüman Türk Devletleri” dönemi, “Büyük Selçuklu” dönemi, “Anadolu Selçuklu” dönemi ve “Osmanlı” dönemi olmak üzere dört alt başlık altında ele alındığı görülmüştür (Benli, 2007). Dönemler boyunca hanlar yapı formundan işlevine kadar zamanının gereğine uyum sağlayarak; tek katlı, iki katlı, ahşap, taş, avlulu, avlusuz, tek avlulu çift avlulu, konaklamalı, konaklamasız, ahırlı, ahırsız gibi farklı özellikler ile çeşitlenmiştir (Erol, 2013).

20.yy'dan önce inşa edilmiş olan hanlar; mimarisi, malzemesi, yapım tekniği ve tarihe tanıklığı nedeni ile kültür varlığı olarak kabul edilmişken, 20.yy'da yerlerini; günümüz modern mimari yaklaşımı ile yapılan, çok katlı, avlusuz, alışveriş merkezi ya da iş hanı olarak adlandırılan ticari yapılar almıştır (Fidan, 2009).

Han mimarisini, iç avlu ve avlunun çevresini saran küçük odalar oluşturmaktadır. Bu yapıların güvenlik nedeni ile dış duvarları kalındır. Tek katlı hanlar penceresiz, 2 katlı hanlar ise alt katı penceresiz yapılmıştır. Her bir odası dükkân olarak kullanılan hanların günümüzde birçoğunun revakları dükkânlara dâhil edildiğinden dolayı sirkülasyon avluda gerçekleşmektedir, ancak özgün sirkülasyon alanı revaklı koridorlardır (Kaşlı, 2009).

Yapıldıkları dönemlerde ulaşım ve nüfus yerleşimi gelişimi ile etkileşim içinde olan hanlar, sahip oldukları işlevleri ve konum olarak birbirlerine yakınlıkları ile popülerleştirdikleri lokasyonlarda hala varlıklarını devam ettirmektedirler, fakat kullanıcı yoğunluğu ve düzensiz yerleşimler nedeni ile eskisi kadar dikkat çekip, fark edilememektedirler. Bu nedenlerden dolayı birçok han yapısı günümüzde işlevini ticari alan olarak devam ettirse de bazılarının restorasyon sürecinden sonra, ihtiyaç gereği ya da bölge kimliğini değiştirmek adına işlevleri değiştirilmiştir.

### Araştırma Alanı ve Yöntemi

Çalışmanın bu bölümünde; araştırma kapsamında ele alınan Dibi Delik Han'ın tarih boyunca geçirdiği dönüşüm süreci hakkında bilgi verilmiş, han yapısının restorasyon işlemi sonrasındaki mevcut işlevi mimari/iç mimari açıdan ele alınmış ve Dibi Delik Han için uygulanan SWOT analizi yöntemi aracılığı ile de sistematik bir analizi yapılmıştır.

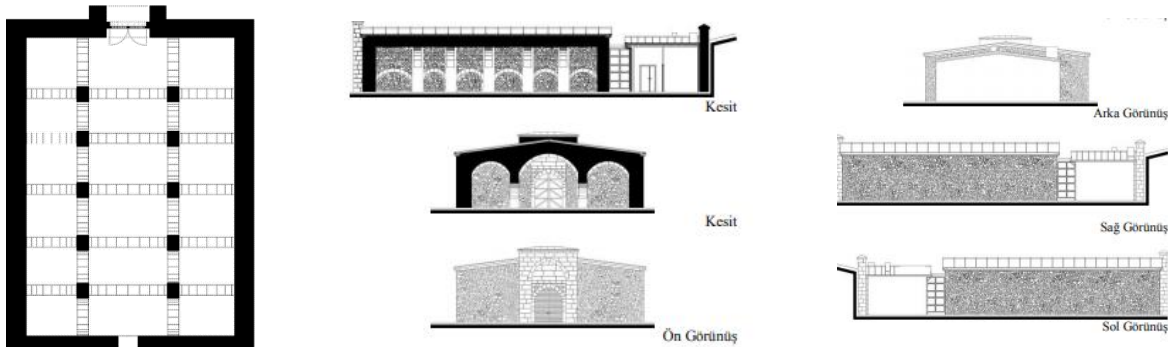
### Dibi Delik Han'ın Tarihsel Süreci

Konya ilinde, tarihi dönemlerden kalan birçok han yapısının varlığına rastlanmaktadır. Bunlardan bazıları tarihine terk edilmiş olup; bazıları ise restorasyon yöntemi ile yeniden işlevlendirilerek, iyileştirilmiş ve halkın kullanımına sunulmuştur. Bu tarihi han yapılarından biri de, 2010 yılına kadar belirgin bir şekilde tahrip olarak gelen ve 2010 yılında Konya Vakıflar Genel Müdürlüğü tarafından restore edilen, Dibi delik Han'dır. Bu han yapısı, Konya'nın Meram ilçesi, Hocacihan mahallesi, Beyşehir yolu üzerinde konumlanmaktadır.



**Resim 1, 2:** Dibi Delik Han'ın restorasyon yapılmadan önceki halleri (Karpuz, 2009)

Bazı araştırmacılar Dibi Delik Han'ın, 14.-15. yy. aralığında Beylikler devri yapısı olduğunu ifade etmektedir. Muhtemelen Selçuklu Döneminde de hanın bulunduğu lokasyon sınırlarında bir kervansaray yapısının mevcut olabileceği de ayrıca belirtilmektedir (Kapuz, 2009). Resim 1 ve 2' de Han'ın restorasyon yapılmadan önceki halleri görülmektedir. Tam ve net plan şeması bilinmeyen yapının, restorasyon öncesi çok harap ve korunmasız bir halde olduğu görsellerden anlaşılmaktadır. Dolayısıyla hanın birçok kısmının ve tezyinatının günümüze ulaşmadığı algılanmaktadır.



**Şekil 1:** Dibi Delik Han zemin kat planı, kesitleri ve görünüşleri (Konya Vakıflar Bölge Müdürlüğü Arşivi)

2010 yılında yapılan restorasyon esasında hanın özellikle dış duvarları tamamen yenilediği için, kesin olarak orijinal ölçülerini tespit etmek imkansızdır (Baş, 1989). Mevcut şekliyle yaklaşık olarak 20 x 15 m. ebadında dikdörtgen bir plan şeması arz eden han yapısının orijinal yapımında önünde bir avlu bulunduğu ve bunu takip eden esas yapının ortada uzunlamasına bir alana sahip olduğu anlaşılmaktadır (Şekil 1). Orta aksın sağında ve solunda, üzerleri beşik tonozlarla örtülü beşer adetten toplam on göz bulunmaktadır (Şekil 1). Yapının avlusu günümüze kadar gelemediği için şu anda sadece kapalı kısmıyla hizmet vermektedir (Eyice, 1989).

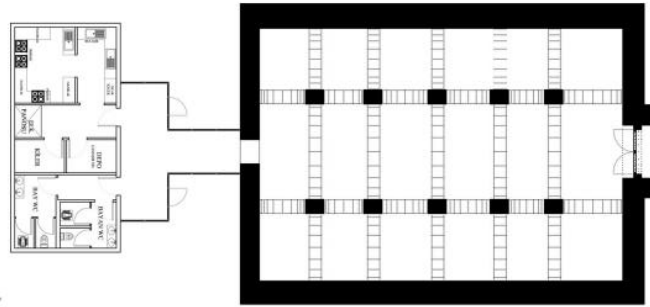


**Resim 3, 4:** Dibi Delik Han'ın restorasyonu tamamlandıktan sonraki hali (Müezzinoğlu & Noraslı, 2018)

2005 yılında Konya Vakıflar Bölge Müdürlüğü tarafından fotoğraflanıp, rölöve projesi hazırlanmış olan Han yapısının, 2010 yılında restorasyon projesi tamamlanmıştır. Günümüzde özel bir işletme tarafından balık restoranı olarak kullanılmaktadır (Resim 3, 4).

#### Dibi Delik Han'ın Günümüz İşlevinin Mekânsal Açından İncelenmesi

Dibi Delik Han iki ayrı girişi olan bir handır. Ana girişi doğu cephesindeki kapıdan sağlanmaktadır. Şekil 2' de yer alan plan şemasında da görüldüğü gibi mutfak ve servis alanları ihtiyaçları için sonradan yapılan ek binanın han ile bağlantısı ikinci bir kapı ile sağlanmıştır.



**Şekil 2:** Dibi Delik Han zemin kat planı (Konya Vakıflar Bölge Müdürlüğü Arşivi)

İç kısımda, orijinal durumda bulunan ayaklar kaba yonu taş, kemerler ise kesme taş ile örülmüştür. Tonozlar sıralı moloz taş olup, üzeri düz dam şeklinde örtülmüştür. Yapıda genellikle moloz taşın kullanılması nedeniyle örgü sisteminde harç kullanılmıştır. Handa herhangi bir süsleme unsuru bulunmamaktadır.



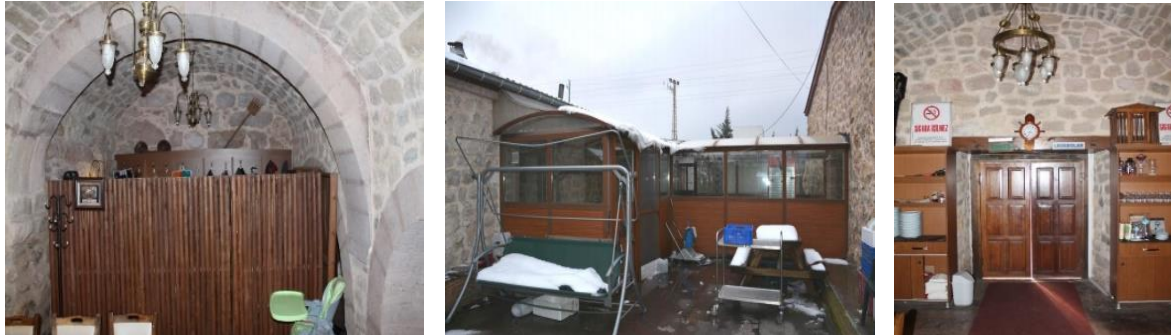
**Resim 5, 6, 7:** Dibi Delik Han'ın restorasyonu tamamlandıktan sonraki hali (Noraslı, 2018)

Dikdörtgen bir plan şemasına sahip olan hana, doğu cephesindeki kapı kullanılarak giriş yapıldığında orta alan net bir şekilde algılanabilmektedir. Girişte sağdaki revakın önüne yerleştirilen ve arkası ahşap bir seperatörle kapatılan karşılama bankosunu görülmektedir. Resim 8, 9, 10' de görüldüğü üzere mekânda yer alan oturma birimlerinde kullanılan masa ve sandalyelerin malzemesi de ahşap olarak tercih edilmiştir. Sandalyelerin döşeme malzemesi ise sunî deridir. Ayrıca oturma alanında kullanılan donatıların yerlerini hanın mimari yapı elemanları belirlemiştir.



**Resim 8, 9, 10:** Dibi Delik Han'ın yeme-içme salonu iç mekânı (Noraslı, 2018)

Giriş mekânında olması gereken vestiyer birimi; girişe en uzak noktada yer almakta ve estetik açıdan oldukça kötü bir görüntü sunmaktadır (Resim 11). Hanın servis alanları sonradan ek yapı şeklinde oluşturulan alan içerisinde yer almaktadır. Bu bölüme geçiş direkt han kapısı ile tünel gibi bir bağlantı kurularak sağlanmıştır. Ahşap görümlü alüminyum profil ve cam malzemelerin kullanıldığı bu geçit alanı, iç ve dış alanın düzensiz kullanımından dolayı estetik görünmemektedir (Resim 12). Restoranlarda kullanıcıların en çok önem verdikleri alanlardan olan ıslak hacimlere de bu ek yapıdan ulaşılmaktadır. Dibi Delik Han'da ıslak hacim ve mutfak alanına geçişin yapıldığı bu tünel kullanıcılar için çok iyi bir izlenim oluşturmamaktadır (Resim 13).



**Resim 11, 12, 13:** Dibi Delik Han'ın sonradan eklenen kısımları (Müezzinoğlu & Noraslı, 2018)

### Dibi Delik Han İçin SWOT Analiz Yönteminin Uygulanması

Çalışmanın bu bölümünde literatür taraması ve saha çalışması yapılan Dibi Delik Han'ın stratejik planlarının oluşturulması için SWOT analizlerinden yararlanarak, olumlu ve olumsuz yönlerin tespit edilip, hanın sürdürülebilirliğini ve topluma entegre edilmesini sağlamak için stratejiler geliştirilmiştir.

SWOT analizi; incelenen projenin, tekniğin, sürecin veya durumun güçlü ve zayıf yönlerini belirlemek ve dış çevreden kaynaklanan fırsat ve tehditleri saptamak için kullanılan bir tekniktir. Güçlü ve zayıf yönler organizasyonun kendisiyle ilgili içsel faktörler olup; fırsat ve tehditler ise organizasyonu dışarıdan etkileyen faktörlerdir. SWOT analizinde amaç, iç ve dış etkenleri dikkate alarak, var olan güçlü yönler ve fırsatlardan en üst düzeyde yararlanacak, tehditlerin ve zayıf yanların etkisini en aza indirecek plan ve stratejiler geliştirmeye yardımcı olmaktır. Bu nedenle yeniden işlevlendirilmiş yapılarda SWOT analizi, tasarımın net bir biçimde tanımlanabilmesini sağlamakta ve tasarım çözümleri için yol gösterici olmaktadır.

Tablo 2’de görüldüğü gibi Dibi Delik Han yapısı için uygulanan SWOT analizinde ana faktörler; yapının çevresel özellikleri, mimari özellikleri ve teknik özellikleri olmak üzere üç ana başlık altında toplanmış olup; Dibi Delik Han ve çevresinin içsel ve dışsal faktörleri bu sınıflandırma dâhilinde ele alınmıştır.

**Tablo 2:** SWOT analizi yönteminin han yapısına uygulanması

SWOT ANALİZİ	İÇSEL FAKTÖRLER		DIŞSAL FAKTÖRLER	
	Güçlü Yönler	Fırsatlar	Zayıf Yönler	Tehditler
Yapının Çevresel Özellikleri				
Yapının Mimari Özellikleri				
Yapının Teknik Özellikleri				

Tablo 3’ te Dibi Delik Han’ın çevresel özellikleri bakımından yapılan SWOT analiz sonuçları görülmektedir. Bu sonuçlara göre;

Yapı konum olarak kente hâkim bir noktada yer aldığı söylenebilir. Fakat bu lokasyondaki tarihi koruma konusundaki bilinçsiz kullanıcı sayısının fazlalığı, yapının eskime sürecini hızlandırabilir.

Yapıya karayolu ile rahat bir ulaşım imkânı vardır. Bu durum işletmeye ekonomik açıdan katkı sağlayabilir. Fakat acil durumlar için yeterince iyi bir altyapıya sahip olmaması insanların korku ve tedirginlik yaşamasına sebep olabilir.

Manzara olarak açık ve caddeye direk bağlanması hızlı ve kolay kullanıcı sirkülasyonu sağlayabilir. Fakat yapının etrafında engelliler için herhangi özel bir çözümün bulunmaması, yapının herkes tarafından rahatlıkla kullanımını engelleyebilir.

Yapı cephesinde ve çevresinde tarihi dokuya uygun malzeme kullanımı mevcuttur. Bu da yapının tarihi ve kültürel yönden sürdürülebilir verileri içerdiği anlamına gelmektedir. Fakat bölgede yapılaşma sürecinin tamamlanmamış olması tarihi doku sürekliliğini zayıflatabilir. Yapı etrafında yer alan çarpık yapılaşma nedeni ile imar değişiklikleri ile yapılan yeni yapılar bölgenin tarihi silüetini kaybolmasına neden olabilir.

**Tablo 3:** Çevresel özellikler bakımından, Dibi Delik Han için SWOT analizi

KONYA DİBİ DELİK HAN İÇİN SWOT ANALİZİ	İÇSEL FAKTÖRLER		DIŞSAL FAKTÖRLER	
	Güçlü Yönler	Zayıf Yönler	Fırsatlar	Tehditler
<b>Yapının Konumu</b>	Kente hâkim bir konumda yer alması	Tarihi koruma konusunda bilinçsiz kullanıcı sayısının fazlalığı	Herkes tarafından kolaylıkla algılanabilir olması	Yapının eskime sürecini hızlandırabilir.
<b>Ulaşım</b>	Karayolu ile rahat bir ulaşımına sahip olması	Acil durumlar için yeterince iyi bir altyapısı olmaması	İşletmeye ekonomik açıdan katkı sağlaması	İnsanların korku ve tedirginlik yaşamasına sebep olabilir.
<b>Arazi Kullanımı</b>	Manzara olarak açık ve caddeye direk bağlanması	Komşularının tarihi dokuya uygun işlevlerde olmaması	Kolay kullanıcı sirkülasyonu sağlaması	Bütüncül yapı dengesini bozmaktadır.
<b>Erişilebilirlik</b>	Ana arterlerin merkezinde yer alması	Engelliler için herhangi bir çözümün bulunmaması	Turizm potansiyelini arttırması	Yapının herkes tarafından rahatlıkla kullanımını engeller.

YAPININ ÇEVRESEL  
ÖZELLİKLERİ

<b>Sürdürülebilirlik</b>	Tarihi dokuya uygun malzeme kullanımı	Bölgede yapılaşma sürecinin tamamlanmamış olması	Tarihi ve kültürel yönden sürdürülebilir verileri içermesi	Tarihi doku sürekliliğini zayıflatır.
<b>Kent İmgesi Durumu</b>	Kentsel görünüm korunurken, kentin gelişimine katkı sağlanması	Yapı etrafında yer alan çarpık yapılaşma	Kentteki boşlukların tarihi dokuya uygun yapılarla doldurulması	İmar değişiklikleri ile yapılan yeni yapılar bölgenin tarihi silüetini kaybettirebilir.

Tablo 4' te Dibi Delik Han'ın mimari özellikleri bakımından yapılan SWOT analiz sonuçları görülmektedir. Bu sonuçlara göre;

Yapının net dikdörtgen bir plan formuna sahip olması, iç mekânda kullanım verimliliğini arttırabilir. Fakat yapının sabit ve rijit strüktürel sınırlılıkları yüzünden, boyutların asgari düzeyde tutulmasına ve davranışsal gereksinimin minimum düzeyde sağlanmasına sebep olabilir.

Han'ın geleneksel cephe karakterine bağlı kalınarak restorasyonun yapılması kentin has dokusunun korunmasına yardımcı olmaktadır. Ancak geleneksel cephelerin özgünlüğü olmayarak birbirine benzetilmeye çalışılması, kentin tarihi doku özgünlüğünü kaybettirebilir.

Altyapı gerektiren birimlerin ayrı bir yerde çözümlenmesi yapı kullanım ömrünün uzatırken; yapıya entegre edilmeye çalışılan kimliksiz eklentilerde görsel kirlilik oluşturabilir.

Donatılarda geleneksel dokuya uyumlu malzeme seçimi vardır. Fakat seçilen donatıların niteliksiz ve sıradan olması, orijinal dokunun sürekliliğini olumsuz yönde etkilemektedir. Mimari yapı elemanlarının kullanım esnekliğini kısıtlaması da tasarımda sıradanlaşmayı ortaya çıkarmaktadır.

**Tablo 4:** Mimari özellikler bakımından, Dibi Delik Han için SWOT analizi

KONYA DİBİ DELİK HAN İÇİN SWOT ANALİZİ	İÇSEL FAKTÖRLER		DIŞSAL FAKTÖRLER	
	Güçlü Yönler	Zayıf Yönler	Fırsatlar	Tehditler
<b>Yapının Boyutları</b>	Net dikdörtgen bir plan formuna sahip olması	Yapının strüktürel sınırlılıkları yüzünden, boyutların asgari düzeyde tutulması	İç mekânda kullanım verimliliğini arttırması	Davranışsal gereksinimin min. düzeyde sağlanmasına sebep olabilir.
<b>Cephe Karakteristiği</b>	Han'ın geleneksel cephe karakterine bağlı kalınarak restorasyonun yapılması	Geleneksel cephelerin özgünlüğü olmayarak birbirine benzetilmeye çalışılması	Kentin has dokusunun korunması	Kentin tarihi doku özgünlüğü kaybedilebilir.
<b>Mekânlar Arası İlişki</b>	Altyapı gerektiren birimlerin ayrı bir yerde çözümlenmesi	Yapıya entegre edilmeye çalışılan kimliksiz eklentiler	Yapı kullanım ömrünün uzaması	Görsel kirlilik oluşturabilir.
<b>Donatı Seçimi</b>	Donatılarda geleneksel dokuya uyumlu malzeme seçimi	Seçilen donatıların niteliksiz ve sıradan olması		Orijinal dokunun sürekliliğini olumsuz etkiler.
<b>Kullanım Esnekliği</b>		Mimari yapı elemanlarının kullanım esnekliğini kısıtlaması		Tasarımda sıradanlaşmayı ortaya çıkarmaktadır.
<b>Estetik Olgusu</b>	Geleneksel dokunun sürekliliğinin sağlanması		Kentin estetik bütünlüğünü pekiştirmesi	

Tablo 5' te Dibi Delik Han'ın teknik özellikleri bakımından yapılan SWOT analiz sonuçları görülmektedir. Bu sonuçlara göre;



İç mekânda yapay aydınlatma ile loş bir ortam sağlanması han dokusunun tarihi atmosferinin kullanıcılara hissettirilmesi bakımından olumsuz; mekân içerisindeki doğal aydınlatmanın yetersizliği dış çevre ile olan ilişkiyi kısıtladığından kullanıcılar üzerinde olumsuz bir etki yaratmaktadır.

Doğal akustiğin yerel malzeme ile sağlanması yapının doğal dokusuna zarar verilmesini önlemektedir. Fakat iç mekânda taş duvar ve demir kapı gibi akustik özelliği düşük malzeme kullanımı yankıya sebep olmaktadır.

Mutfak ve ıslak hacmin ek yapıda çözümlenmesi yemek yeme alanında kötü koku oluşumunu engellemektedir. Ancak doğal havalandırma için yeterli pencere açıklığına sahip olunmaması, kullanıcıların sağlığını olumsuz yönde etkileyebilir.

Isıtma konusunda gerekli teknik donanımın varlığı kullanıcıların mekânsal memnuniyetinin artmasını sağlamaktadır. Han iç mekânındaki tavan yüksekliğinin fazla olmaması da sesin mekân içerisinde yutulmamasını sağlamaktadır.

**Tablo 5:** Teknik özellikler bakımından, Dibi Delik Han için SWOT analizi

KONYA DİBİ DELİK HAN İÇİN SWOT ANALİZİ	İÇSEL FAKTÖRLER		DIŞSAL FAKTÖRLER		
	Güçlü Yönler	Zayıf Yönler	Fırsatlar	Tehditler	
YAPININ TEKNİK ÖZELLİKLERİ	Aydınlatma	Yapay aydınlatma ile iç mekânda loş bir ortam sağlanması	Doğal aydınlatma azlığı	Han dokusunun kullanıcılara hissettirilmesi	Dış çevre ile ilişkiyi kısıtlamaktadır.
	Akustik	Doğal akustiğin yerel malzeme ile sağlanması	İç mekânda taş duvarlar ve demir kapı kullanımı	Yapının doğal dokusuna zarar verilmemesi	Yankıya sebep olur.
	Havalandırma	Mutfak ve ıslak hacmin ek yapıda çözümlenmesi	Doğal havalandırma için pencere açıklığına sahip olunmaması	Yemek yeme alanında kötü koku oluşumunu engeler	Kullanıcıların sağlığını olumsuz yönde etkileyebilir.
	Isıtma	Gerekli teknik donanımın varlığı	Altyapı sistemlerinin sonradan ilavesi	Mekânsal memnuniyetin artması	Uyumsuz sağlık koşullarını ortaya çıkarır.
	İşitsel	Tavan yüksekliğinin fazla olmaması		Sesin mekân içerisinde yutulmaması	

## Sonuç ve Öneriler

Tarihi yapıların, özgünlüğünün korunması şartı ile yeniden işlevlendirilmesi, korunması ve gelecek kuşaklara aktarılması sağlanmalıdır. Tarihi yapıları gündelik yaşamımıza kazandırarak korumanın sürdürülebilir olması için yapılan müdahalenin yeni kullanıcıların ve yeni işlevin gereksinimlerini karşılayabiliyor olması gerekmektedir. Bu sürdürülebilirlik; tarihi yapının taşıdığı değerler tahrip edilmeden sağlanmalıdır. Tarihi bir yapının yeniden kullanımına uygunluğunun değerlendirilmesinde; analiz yöntemlerinden faydalanılmalıdır. Tarihi yapı ve çevreleri yeniden işlevlendirilirken taklit tasarımlardan uzak durulmalı ve mümkün olduğunca amacına uygun yapılan tasarımlarla bu tarihi yapıları yaşatmak gerekmektedir. Uluslararası kabul edilmiş birçok yöntemle korunabilecek olan tarihi yapılar için eğer kullanılmıyorlarsa, yeniden işlev kazandırma ve kamunun kullanımına açma hem kamu faydasıdır hem de bölge kültürünün gelişmesi bakımından son derece önem taşımaktadır.

SWOT analizleri yapılan Konya Dibi Delik Han için gerçekleştirilen analizler sonucunda sistematik bir değerlendirme yapılmıştır. Yapılan değerlendirmelere göre;

- Han yapısının insan ölçeğine uygun bir yapı olması ve yer aldığı bölge içinde işlevsel olarak bir meydan yaratma durumunun varlığı kent içindeki okunabilirliğini kuvvetlendiren bir unsur olarak karşımıza çıkarmaktadır.
- Han yapısının kapalı alan bakımından çok büyük olmaması, tavan yüksekliğinin az olması, yapının içinde yaşayan kullanıcılara mekânın ruhunu keşfetme şansı vermektedir.

- Atıl durumdaki bir yapının tekrardan kullanılmasının, ülke ekonomisine katkısı, kent merkezindeki arsa fiyatlarına etkisi ve enerji tasarrufu gibi ekonomik yararlar sağlayabilir.
- Hana giriş, biri doğu, diğeri ise güney cephesinde bulunan iki kapıdan sağlanmaktadır. Yapının iki kapısının olması, ek bina ile bağlantı kurmak için kapının birini değerlendirmede olanak sağlamıştır. Dolayısıyla orijinal mimariye çok fazla müdahale edilmemiştir.

Konya Dibi Delik Han için gerçekleştirilen değerlendirmeler sonrası işlevsel öneriler üzerinden bazı seçim ölçütleri belirlenmiştir. Buna göre;

- Han yapısının analiz aşamasının detaylı yapılmadığı ve bundan dolayı da güncel stratejilerin yeterli durumda olmadığı tespit edilmiştir. SWOT analizi sonucunda hanın sürdürülebilirliği ve topluma entegre edilmesi kolaylaştırılabilir.
- Konya Dibi Delik Han yeniden işlevlendirilirken kent içindeki yeri ve değerlendirilmesi, yakın çevresindeki yapıların işlevlerin tanımlanması itibariyle tekrardan ele alınması gerekmektedir. Han'ın güney cephesinde konumlanan petrol istasyonunun, restorasyonu yapılan yapı ile olan ilişkisi tekrar düşünülmelidir.
- Çevresel düzenlemesi tekrardan yapılması gereken han yapısı ve çevresinde oluşturulacak park gibi sosyal rekreasyon alanları insanların zevkle gideceği tarihi bir mekân haline getirilerek halka sunulabilir.
- Tarihi yapı ve çevresine ilişkin koruma çalışmaları için yapılan müdahaleler, müdahale yöntemleri ve kullanılacak malzemeler uzman ekipler tarafından tanımlanmalıdır. Günümüz teknoloji ve yapı malzemelerini baz alınarak genel bir değerlendirme yapılacak olursa, han iç mekânında mevcutta kullanılan yapı malzemelerinin doğal görünümlü olması gerekmektedir. Bu durum mekânsal bütünlük açısından önem arz etmektedir.
- Hanın servis alanları sonradan ek yapı şeklinde oluşturulan alan içerisinde yer almaktadır. Ahşap görünümlü alüminyum profil ve cam malzemelerinin kullanıldığı bu geçit alanı estetik ve işlevsellikten oldukça uzaktır. Tarihi bir yapı için mekâna eklenen her bir ögenin o atmosferin dokusuna uygunluğu hassasiyetle değerlendirilmeli ve güncellenmelidir.
- 2010 yılında Konya Vakıflar Bölge Müdürlüğü tarafından restorasyon işlemi bitirilip yıkılmaktan kurtarılan bu yapı "Güven Balık Restoran- Hocacıhan Hanı" adı altında bir işletmeye verilmiştir. Böyle bir yapının özel işletmeye verilmesi takdirinde isminin aslına uygun şekilde kalmasının daha doğru olacağı düşünülmektedir.

Sonuç olarak; alternatif işlevlerin avantaj ve dezavantajları gerekçeleri ile ortaya konularak, yeniden işlevlendirmenin tarihi değeri kaybolmuş yapının varlığını sürdürmesi için doğru bir karar olmakla birlikte, yapının mimari özgünlüğünün de bozulmaması gerektiği unutulmamalıdır.

## Kaynakça

- Ahunbay, Z., (2011). *"Tarihi Çevre Koruma ve Restorasyon"*. Yapı Endüstri Merkezi Yayınları, İstanbul.
- Altınoluk, Ü., (1998). *Binaların Yeniden Kullanımı: Program-Tasarım-uygulama Kullanım*. Yapı Endüstri Merkezi, İstanbul.
- Baş, A., (1989). *Beylikler Dönemi Hanları*. Yayınlanmamış Doktora Tezi, *Selçuk Üniversitesi Sosyal Bilimler Enstitüsü*, Konya.
- Benli, G., (2007). *İstanbul Tarihi Yarımada'da Bulunan Han Yapıları ve Avlulu Hanların Koruma Sorunları*. Doktora Tezi, Yıldız Teknik Üniversitesi F.B.E., İstanbul.
- Eco, U., (2003). *Function and Sign: The Semiotics of Architecture*. Londra.
- Erol, F.B., (2013). *İstanbul Vakıf Hanları ve Koruma Sorunları*. Yüksek Lisans Tezi, Kadir Has Üniversitesi, F.B.E., İstanbul.
- Eyice, S., (1989). Akbaşhan, Türkiye Diyanet Vakfı İslâm Ansiklopedisi, Cilt 2, İstanbul, 222.
- Fidan, M.S., (2009). *Geçmişten Günümüze İstanbul Hanları*. İstanbul Ticaret Odası, s.11, İstanbul.
- Karpuz, H., (2009). Konya Türk Kültür Varlıkları Envanteri, Cilt: I, Ankara, 2009, s.676-678.
- Kaşlı B., (2009). *İstanbul'da Yeniden İşlevlendirilen Korumaya Değer Endüstri Yapıları ve İç Mekân Müdahaleleri: Santral İstanbul Örneği*. İ.T.Ü., Sosyal Bilimler Enstitüsü, Yüksek Lisans Tezi, İstanbul.
- Kılıç E.C., (2015). *Tarihi Yapılar İçin Yeniden İşlevlendirme Kriterleri ve Ali Paşa Hanı Örnekleme*. İstanbul Teknik Üniversitesi, İç Mimari Tasarım Anabilim Dalı, Yüksek Lisans Tezi, İstanbul.
- Kuban D., (2000). *Tarihi Çevre Korumanın Mimarlık Boyutu*. Yapı-Endüstri Merkezi Yayınları, İstanbul.

Pekol, B., (2010). *İstanbul'da Yeni İşlevlerle Kullanılan Tarihi Yapıların Üslup Sorunsalı*. Doktora Tezi, İTÜ Fen Bilimleri Enstitüsü, İstanbul.

Venedik Tüzüğü (1964). [http://www.icomos.org.tr/Dosyalar/ICOMOSTR\\_tr0243603001536681730.pdf](http://www.icomos.org.tr/Dosyalar/ICOMOSTR_tr0243603001536681730.pdf) (erişim tarihi: 10.05.2019)

Worthing D., & Bond S., (2008). *Managing built heritage, the role of cultural significance*. Blackwell, London.

### Extended Abstract

Societies reflect their personality to the extent that they are able to maintain their historical and cultural values and adapt these values to their current lives. The most pivotal and effective way to prevent the disappearance of these values is to revive the historical environments with the essential function changes and to participate in the community life. Structures, which have been partially exposed to structural degradation and have almost completely lost their function, should be re-functionalized in order to add value to their use and to bring them into community life in order to maintain their existence. In the scope of this study, Konya Dibi Delik Han, which was frequently visited by passengers for overnight stays, but also faced with the risk of structural deterioration, bad use and almost extinction due to the loss of its old importance and later disappeared, was discussed. The Dibi Delik Han, located on the Beyşehir road in Meram district of Konya, was restored in 2010 by the Konya General Directorate of Foundations and now operates as a fish restaurant. In this study, it is aimed to evaluate the historical structure, which lost its original usage using spatial analysis, by SWOT analysis method intended for re-functioning. With the spatial analysis made in this direction; answers to the question of how well the functional status of the inn structure is functional for its later-loaded function was tried to be sought. For the structure examined through this method, the function is defined by analysing the opportunities and threats by revealing the strengths and weaknesses of the function to be loaded into the structure in environmental, architectural and technical terms. As a result of the analyses, a systematic evaluation of the re-functionalization suggestions was made and the selection criteria were determined over the functional recommendations. Accordingly, it was determined that the analysis phase of the inn structure was not detailed and therefore current strategies are not sufficient. As a result of the SWOT analysis conducted, the integration and maintaining of the inn can be facilitated. While Konya Dibi Delik Han is re-functionalized, it is quite necessary to reconsider its place and evaluation within the city, and the structures in its immediate surroundings should be reconsidered by defining the functions. The relationship of the oil station located on the south side of the inn with the restoration structure should be reconsidered. Social recreation areas such as the inn structure and the park to be built around it can be presented to the public by making it a historic place where people can enjoy. Operations, operation methods and materials to be used for the protection works related to the historical building and its environment should be defined by expert teams. When a general evaluation is made based on today's technology and building materials, it is rather logical that the building materials used in the inn interior should be of a natural appearance. This is quite important for spatial integrity. The service areas of the inn are located in the area, which is formed as an additional structure. This passage area, where wood-like aluminium profiles and glass materials are used, is far from aesthetics and functionality. Each element added to the space for a historical structure should be evaluated and updated with precision for the texture of that atmosphere. In 2010, this structure was prevented from destruction by the Konya Regional Directorate of Foundations after its restoration and leased to company with the "Güven Balık Restaurant – Hocacihan Hanı". If such a structure is to be leased to a private company, it is thought that it will be more accurate to keep its name in accordance with the original. As a result, it should be kept in mind that the architectural authenticity of the structure should not be disturbed even though the re-functionalization is the right decision to maintain the existence of the structure, historical value of which was lost, by revealing the advantages and disadvantages of the alternative functions.

**Key Words:** re-functioning, Dibi Delik Han, spatial analysis, SWOT analysis.