



Flora of Büyükeğri Mountain (Mut, İçel) and its surroundings

Emrah ŞİRİN ^{*1}, Kuddisi ERTUĞRUL ¹

¹ Faculty of Science and Art, Selçuk University, TR-42031 Konya, Turkey.

Abstract

This research was carried out to determine the flora of the Büyükeğri Mountain and its surroundings. The research area located in the C4 square according to Grid system. As a result of the evaluating of 531 plant specimens collected from the area between 2012 and 2013, 330 taxa belong to 51 families and 193 genera were determined. The phytogeographic elements are represented as follow: Mediterranean 89 (27.3 %), Irano-Turanian 48 (14.3 %), Euro-Siberian 9 (2.7 %), widespread 58 (17.5 %) and undetermined 126 (38.2 %). The number of endemic taxa is 56 (16.96 %). The largest families according to the number of taxa in the research area as follow: Compositae (Asteraceae) 52, Leguminosae 30, Cruciferae (Brassicaceae) 29, Labiatae (Lamiaceae) 23, Caryophyllaceae 18, Boraginaceae 16, Scrophulariaceae 13, Aristolochiaceae 13, Poaceae (Gramineae) 12 and Ranunculaceae 10. The richest genera are as follow: *Centaurea* 10, *Salvia* 7, *Ornithogalum* 7, *Dianthus* 6, *Astragalus* 6, *Alyssum* 5, *Veronica* 5, *Cirsium* 5, *Silene* 4 and *Hypericum* 4.

Key words: Büyükeğri mountain, flora, İçel, Mut, C4 karesi

----- * -----

Büyükeğri Dağı (Mut, İçel) ve çevresinin florası

Özet

Bu çalışmanın amacı İçel ili ve Mut ilçesinde yer alan Büyükeğri Dağı'nın florasını tespit etmektir. Çalışma alanı kareleme sistemine göre C4 karesinde yer almaktadır. Bölgeden 2012 ve 2013 yıllarında 531 bitki örneği toplanmış olup, 48 familya ve 194 cinsle ait 330 takson tespit edilmiştir. Taksonların fitocoğrafik bölgelere göre dağılımı şöyledir: Akdeniz elementi 90 (% 27.3), İran-Turan elementi 47 (% 14.3), Avrupa-Sibirya elementi 9 (% 2.7), geniş yayılışlı 58 (% 17.5) ve fitocoğrafik bölgesi bilinmeyenler 126 (% 38.2). Endemik takson sayısı 56 (% 20.3)'dir. İhtiva ettiği takson sayısı bakımından en büyük familyalar; Compositae (Asteraceae) 52, Leguminosae 30, Cruciferae (Brassicaceae) 29, Labiatae (Lamiaceae) 23, Caryophyllaceae 18, Boraginaceae 17, Scrophulariaceae 13, Aristolochiaceae 13, Poaceae (Gramineae) 12 ve Ranunculaceae 10. En fazla taksonla temsil edilen cinsler ise şöyledir: *Centaurea* 9, *Salvia* 7, *Ornithogalum* 7, *Dianthus* 6, *Astragalus* 6, *Alyssum* 5, *Veronica* 5, *Cirsium* 5, *Silene* 4 ve *Hypericum* 4.

Anahtar kelimeler: Büyükeğri dağı, flora, İçel, Mut, C4 square

1. Giriş

Dünyada, 490 familyaya ait 13.553 cins ve 258.650 kapalı tohumlu bitki türü olduğu kabul edilmektedir. Bunların 2.735 cinsle ait 59.300 türü monokotil ve 10.818 cinsle ait 199,350 türü ise dikotil bitkidir (Thorne, 2002).

Türkiye, bitki zenginliği açısından Dünya'nın ılıman iklime sahip ülkeleri arasında, en zengin ve ilginç olan ülkelerin başında gelmektedir. Zenginlik, toplam tür, ilginçlik ise endemik tür sayısının fazlalığından kaynaklanır. Anadolu'nun floristik zenginliğinin başlıca sebepleri: İklim farklılıkları, jeolojik ve jeomorfolojik çeşitlilik, zengin su ortamları, büyük yükseklik farkları, çok çeşitli habitat tipleri ve bunun floristik çeşitliliğe yansımaları olarak sıralanabilir (Ekim, 2005).

* Corresponding author / Haberleşmeden sorumlu yazar: Tel.: +903322231881; Fax.: +903322412499; E-mail: emrahsirin@selcuk.edu.tr

© 2008 All rights reserved / Tüm hakları saklıdır

BioDiCon. 429-1214

Türkiye, bitki coğrafyası dikkate alındığında Holoarktik alemde, Boreal alt alem sınırları içinde ve kuzey yarım kürede 36°-42° kuzey enlemleri ile 26°-45° doğu boylamları arasında yer alan, 780,576 km² lik yüzölçümüne sahip bir ülkedir (Akman vd., 2005).

Çalışma alanı olarak Büyükeğri Dağı ve çevresini seçmemizin sebeplerini şöyle sıralayabiliriz: Çalışma alanımızda önceden kapsamlı floristik bir çalışmanın yapılmamış olması, rakımın 300 m'den başlayıp 2040 m'lere kadar çıkıyor olması, bölgenin engebeli olması, farklı fitocoğrafik bölgeler arasında geçiş bölgesi olması ve bölgede çok farklı habitatların bulunması.

2. Materyal ve yöntem

Araştırma alanının iklimi ile ilgili Karaman, Mersin ve Mut bölgelerini kapsayan, sıcaklık, yağış ve nem verileri Devlet Meteoroloji İşleri Genel Müdürlüğü'nden temin edilmiştir (Anonim, 2012). Mut ilçesine ait iklim diyagramı Gaussen metoduna göre, yağışın mevsimlere göre dağılımı ise yarım daire metoduyla gösterilmiştir (Şekil 2).

Çalışma materyali 2012 ve 2013 yıllarında bölgeye yapılan arazi çalışması neticesinde toplanan bitki örneklerinden oluşmaktadır. Mart-Eylül ayları arasında 17 defa yapılan arazi çalışması sonucunda 531 bitki örneği toplanmıştır. Bazı bitki örneklerinin doğal habitatlarında fotoğrafları çekilmiştir.

Çalışma alanımızdan toplanan bitki örneklerinin kayıtları (toplanma tarihleri, lokaliteleri, rakımları, habitatları, koordinatları, bitki ile ilgili bilgiler) arazide yapılmıştır. Daha sonra toplanan bitkiler arazide preslenerek, herbaryum tekniklerine göre kurutulmuştur. Bitki örnekleri önce aile ve cins seviyesinde gruplara ayrılmış, daha sonra bitki örnekleri tür seviyesinde teşhis edilmiştir. Çalışma alanımızdan toplam 330 takson tespit edilmiştir. Toplanan bitki örnekleri Selçuk Üniversitesi Fen Fakültesi Biyoloji Bölümü Herbaryumu'nda (KNYA) saklanmaktadır.

Toplanan bitki örneklerinin teşhisi sırasında temel kaynak olarak "Flora Of Turkey and the East Aegean Island" adlı eserden faydalanılmıştır. Teşhisinde zorluk çekilen bitkiler uzman kişilerin görüşleri doğrultusunda teşhis edilmiştir. Bitki listesi verilirken, taksonların sırası Türkiye Florası'ndaki sıralamaya göre hazırlanmıştır. Tür isimleri yazılırken sinonim isimler yazılmayıp geçerli tür isimleri yazılmıştır. Türler ile ilgili bilgiler verilirken şu sıra takip edilmiştir: Tür adı, yazar adı, toplandığı yer, habitat, yükseklik, bitki toplama tarihi, toplayanın adı ve bitki numarası, endemik olup olmadığı, biliniyorsa fitocoğrafik bölgesi verilmiştir. Mevcut çalışmada yakın bölgelerde daha önceden yapılmış flora çalışmaları ile en fazla takson içeren familyalar, en fazla cinsine sahip familyalar, endemizm durumları, fitocoğrafik bölgeler bakımından karşılaştırılıp yorumlanmıştır.

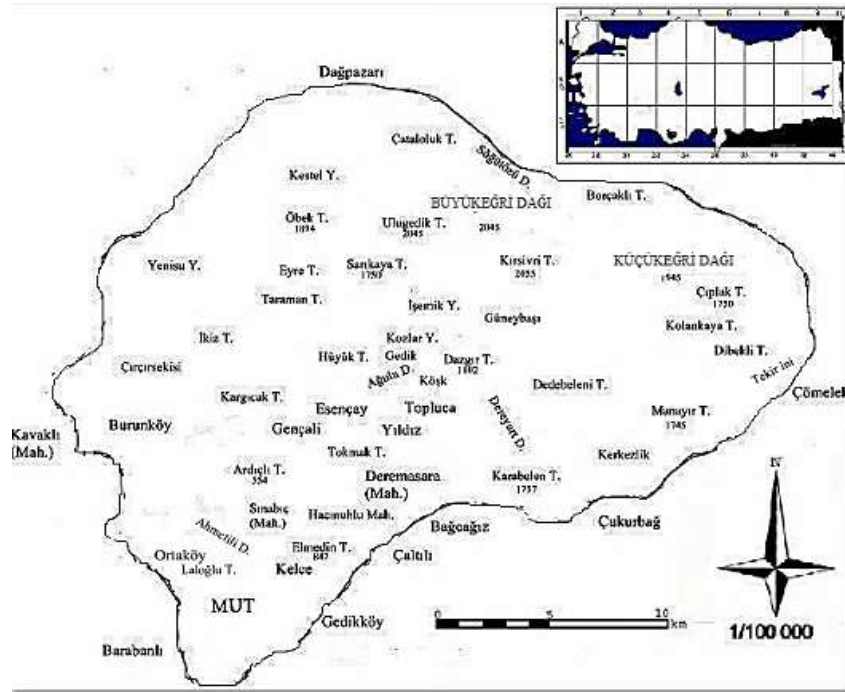
Bitki listemizde bulunan taksonların adları The International Plant Names Index ve The Plant List (2014) 'ten kontrol edilmiştir.

3. Bulgular

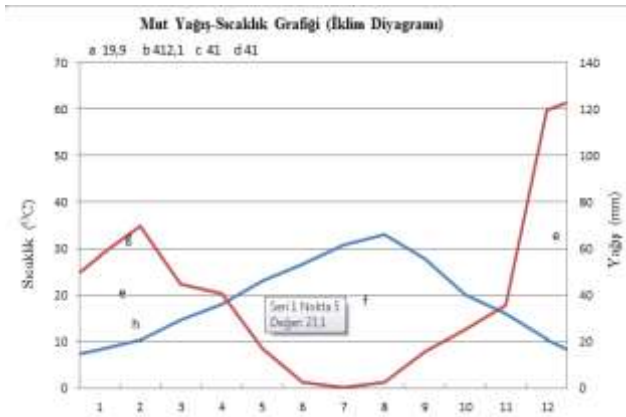
1.1. Araştırma Alanının Özellikleri

Çalışma alanımız Büyükeğri Dağı (Mut, İçel) ve çevresini kapsamaktadır. Davis'in kareleme sistemine göre C4 karesi içinde yer almaktadır. Araştırma alanı İçel ili Mut ilçesi sınırları içerisinde yer almakta olup kuzeyinden Dağpazarı köyü, doğusundan Çömelek köyü, güneyinden Mut'un merkez mahallesi ve batısından ise Burunköy ile çevrilidir. Araştırma alanında bulunan önemli tepelerden bazıları şunlardır: Elmedin T. (847 m), Ardıçlı T. (554 m), Öbek T. (1894 m), Ulgedik T. (2045 m), Sarıkaya T. (1750 m), Karabelen T. (1757 m), Kırısivri T. (2055 m), Manayır T. (1745 m) ve Çıplak T. (1750 m). Araştırma alanının topoğrafik haritası (1/100,000) Konya Devlet Su İşleri Müdürlüğü'nden alınmış olup, harita üzerinde önemli yerleşim yerleri, ovalar, dereler, yaylalar, dağlar belirtilmiştir (Şekil 1). Araştırma alanında kırmızı akdeniz toprakları, kahverengi orman toprakları, rendzina toprakları ve alüvyal topraklar olmak üzere 4 tip hakim büyük toprak grubu bulunmaktadır (Anonim, 1974). İnceleme alanında Mut formasyonu geniş yer kaplamakta olup Alt miyosen yaşındadır (Akarsu, 1960).

Yıllık ortalama sıcaklık; İçel'de 21.3°C, Karaman'da 14.9°C ve Mut'ta 19.9°C dir. Ortalama sıcaklığın en yüksek olduğu aylar her üç istasyonda da Haziran, Temmuz ve Ağustos aylarıdır. En sıcak ay; İçel'de 31°C ile Ağustos, Karaman'da 25.5°C ve Mut'ta 31.7°C ile Temmuz ayıdır. Aylık sıcaklık ortalamalarının en düşük olduğu aylar ise her üç istasyonda da Aralık, Ocak ve Şubat aylarıdır. En düşük değere Ocak ayında rastlanmaktadır. İçel'de 12.6°C, Karaman'da 5.3°C ve Mut'ta 8.3°C 'dir (Anonim, 2012).



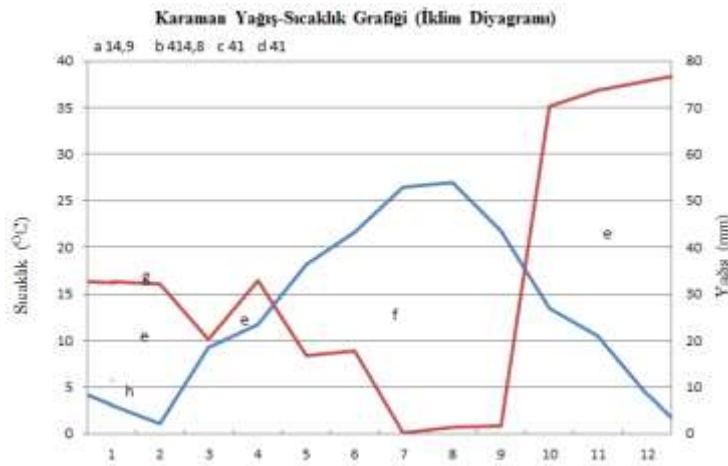
Şekil 1. Araştırma Alanı Haritası



Şekil 2. Mut ilçesinin iklim diyagramı



Şekil 3. İçel ilinin iklim diyagramı



Şekil 4. Karaman ilinin iklim diyagramı

Haritadaki kısaltmalar: a: Ortalama Yıllık Sıcaklık (°C), b: Ortalama Yıllık Yağış Miktarı (mm), c: Ortalama Sıcaklıkların Rasat Süresi (Yıl), d: Ortalama Yağışların Rasat Süresi (Yıl), e: Yağışlı Mevsim, f: Kurak Mevsim, g: Yağış Eğrisi, h: Sıcaklık Eğrisi

Bitki Toplanan Lokaliteler:

1. Yenisu Yaylası, rüzgar değirmenlerinin güneyi, ormanlık alanlar, 1400-1500 m
2. Yenisu Yaylası'nın güney kısımları, ormanlık alanlar, 1400-1600 m
3. Elmedin Tepesi'nin güney yamacı, ormanlık alanlar, 600-800 m
4. Burunköy'ün güney kısımları, ormanlık alanlar, 400-600 m
5. Tokmak Tepe'nin kuzey yamacı, step açıklıkları, 550-750 m
6. Tekirini civarı, step açıklıkları, 1400-1500 m
7. Burunköy'ün güney kısımları, step açıklıkları, 400-600 m
8. Kelce Köyü'nün güney kısımları, step açıklıkları, 500-700 m
9. Elmedin Tepe'nin zirvesindeki taşlık alan, 600-800 m,
10. Topluca Köyü'nün güney kısımları, step açıklıkları, 450-650 m,
11. Dağpazarı-Kestel Yaylası yol kenarı, 1250-1350 m,
12. Kozlar-İşemik yaylaları, 4. km yol kenarı, 1500-1600 m
13. Kozlar Yaylası, Doğa Oteli karşısı, otsu alanlar, 1400-1500 m
14. Yenisu Yaylası yolu güneyi, step açıklıkları, 1400-1500 m
15. Eyre Tepesi'nin kuzey yamacı, step açıklıkları, 1600-1700 m
16. Tekirini civarı, taşlık alanlar, 1400-1500 m
17. Dibekli tepesinin güney yamacı, step açıklıkları, 1600-1700 m
18. Laloğlu Tepesi'nin batı yamacı, kayalık alanlar, 150-350 m
19. Tekirini'ne çıkmadan yol kenarı, 1100-1200 m
20. Yıldız Köyü'nün güney kısımları, step açıklıkları, 400-600 m
21. Tokmak Tepesi'nin kuzey yamacı, kayalık alanlar, 500-700 m
22. Karabelen Tepesi'nin güney yamacı, step açıklıkları, 1700-1800 m
23. Kargıcak Tepesi'nin güney yamacı, step açıklıkları, 400-600 m
24. İkiz Tepe'nin güney yamacı, taşlık alanlar, 1350-1450 m
25. Kargıcak Tepesi'nin kuzey yamacı, step açıklıkları, 400-600 m
26. Elmedin Tepe'nin güney yamacı, step açıklıkları, 450-650 m
27. Kargıcak Tepesi'nin kuzey yamacı, taşlık alanlar, 400-600 m
28. Dibekli Tepe'nin güney yamacı, taşlık alanlar, 1600-1700 m
29. Gençali Köyü-Ahmetili Deresi, yolun güneyi, 200-400 m
30. Mut-Ortaköy yol kenarı, 200-400 m
31. Gençali Köyü'nün güneyi, step açıklıkları, 200-400 m
32. Ortaköy zeytinyağı fabrikasının güneyi, kayalık alanlar, 150-350 m
33. Hüyük Tepesi'nin doğu yamacı, kayalık alanlar, 1500-1600 m
34. Topluca Köyü yolunun güneyi, step açıklıkları, 150-350 m
35. Deremasara yolunun güneyindeki Sarıkaya suyu kenarı, 600-800 m
36. Büyükeğri Dağı'nın güney yamacı, ormanlık alan, 1750-1850 m
37. Kırsivri Tepesi'nin güney yamacı, kayalık alan, 1900-2000 m
38. Karabelen Tepesi'nin kuzeydoğu yamacı, step açıklıkları, 1550-1650 m
39. Dazgır tepesinin batı yamacı, kayalık alanlar, 1600-1700 m
40. Gençali Köyü koyrak arkası mevki, yol kenarı, 200-400 m
41. Küçükeyre Dağı'nın zirvesindeki taşlık alan, 1900-2000 m
42. Kestel Yaylası'nın kuzey yamacı, step açıklıkları, 1600-1700 m
43. Ortaköy zeytinyağı fabrikasının civarı, otsu alanlar, 150-350 m
44. Eyre Tepesi'nin güney yamacı, taşlık alanlar, 1700-1800 m
45. Ortaköy taşocağı fabrikasının kuzeyi, kayalık alanlar, 150-350 m
46. Söğütözü Deresi, yol kenarı, 1450-1550 m
47. Esençay Köyü, yol kenarı, 300-500 m
48. Dedebeleni Tepesi'nin zirvesindeki taşlık alan, 1600-1700 m
49. Deremasara su kenarı, 600-800 m
50. Ahmetili Deresi kenarı, 200-400 m
51. Kelce Köyü'nün kuzey kısımları, step açıklıkları 500-700 m
52. Kestel Yaylası'nın kuzey yamacı, taşlık alanlar, 1600-1700 m
53. Kelce Köyü yol kenarı, 500-700 m
54. Kozlar Kanyonu, kayalık alanlar 1300-1400 m
55. Öbek Tepe baz istasyonunun yanındaki taşlık alan, 1850-1950 m
56. Gençali Köyü'nün doğu yamacı, step açıklıkları, 200-400 m
57. Kargıcak Tepesi yol kenarı, 400-600 m
58. Elmedin Tepe'nin doğu yamacı, step açıklıkları, 550-750 m
59. Mut Devlet Hastanesi inşaatının kuzey kısımları, step açıklıkları, 350-550 m
60. Dağpazarı Köyü'nün güneyi, step açıklıkları, 1200-1300m
61. Snabiç Mahallesi, yol kenarı, 550-750 m
62. İşemik Yaylası, yol kenarındaki çeşmenin kuzeyi, taşlık alanlar, 1600-1700 m
63. Kargıcak Tepesi'nin batı yamacı, taşlık alanlar, 400-600 m
64. Büyükeğri Dağı'nın kuzey yamacı, kayalık alanlar, 1800-1900 m
65. İşemik Yaylası'nın kuzeyi, step açıklıkları, 1700-1800 m
66. Çukurbağ Mezarlığı, otsu alanlar, 1100-1200 m

67. Esençay Köyü kuzeyi, step açıklıkları, 300-500 m
68. Küçükeyre Dağı'nın güney yamacı, kayalık alanlar, 1850-1950 m
69. Ortaköy taşocağı fabrikasının kuzeyi, otsu alanlar 150-350 m
70. Ardıçlı Tepesi'nin güney yamacı, step açıklıkları 500-600 m
71. Taraman Tepe'nin batı yamacı, step açıklıkları 500-700 m

1.2. Alanın Florası

Divisio; SPERMATOPHYTA

Subdivisio; GYMNOSPERMAE

PINACEAE

1. *Cedrus libani* A. Rich 1, 13.09.2012, E.Ş. 469.
2. *Pinus nigra* J.F.Arnold subsp. *pallasiana* (Lamb.) Holmboe 2, 19.05.2012, E.Ş. 194.
3. *Pinus brutia* Ten. var. *brutia* 3, 10.04.2012, E.Ş. 73; 4, 11.06.2012, E.Ş. 318.

CUPRESSACEAE

1. *Juniperus oxycedrus* L. subsp. *oxycedrus* 1, 13.09.2012, E.Ş. 471. Geniş Yayılışlı.
2. *Juniperus excelsa* M.Bieb subsp. *excelsa* 5, 10.04.2012, E.Ş. 85; 6, 25.04.2012, E.Ş. 130. Geniş Yayılışlı.

Subdivisio; ANGIOSPERMAE

Classis; DICOTYLEDONES

RANUNCULACEAE

1. *Nigella arvensis* L. subsp. *glauca* (Boiss.) N.Terracc. 7, 11.06.2012, E.Ş. 320; 8, 30.06.2012, E.Ş. 416; 10, 01.07.2012, E.Ş. 440. Geniş Yayılışlı.
2. *Delphinium peregrinum* L. 9, 30.06.2012, E.Ş. 419; 10, 02.08.2013, E.Ş. 529. Akdeniz Elementi.
3. *Consolida orientalis* (J.Gay) Schrödinger 11, 14.06.2012, E.Ş. 369. Geniş Yayılışlı.
4. *Anemone blanda* Schott & Kotschy 12, 25.03.2012, E.Ş. 24; 13, 25.03.2012, E.Ş. 27; 14, 04.04.2012, E.Ş. 65; 15, 11.04.2012, E.Ş. 91; E.Ş. 92; 16, 25.04.2012, E.Ş. 131; 17, 25.04.2012, E.Ş. 136; E.Ş. 137.
5. *Anemone coronaria* L. 18, 04.04.2012, E.Ş. 52. Akdeniz Elementi.
6. *Adonis annua* L. 19, 13.06.2012, E.Ş. 355. Akdeniz Elementi.
7. *Adonis flammea* Jacq. 20, 29.04.2012, E.Ş. 170.
8. *Ranunculus argyreus* Boiss. 21, 10.04.2012, E.Ş. 89.
9. *Ranunculus cuneatus* Boiss. 22, 20.05.2012, E.Ş. 233.
10. *Ceratocephalus falcatus* (L.) Pers. 23, 03.04.2012, E.Ş. 43.

BERBERIDACEAE

1. *Berberis crataegina* DC. 2, 19.05.2012, E.Ş. 205.

PAPAVERACEAE

1. *Glaucium corniculatum* (L.) Curtis subsp. *corniculatum* 14, 19.05.2012, E.Ş. 193; 24, 11.06.2012, E.Ş. 335.
2. *Papaver pilosum* Sibth. & Sm. subsp. *pilosum* 25, 03.04.2012, E.Ş. 42. Endemik.
3. *Papaver syriacum* Boiss. & Blanche 8, 26.05.2012, E.Ş. 246.
4. *Papaver dubium* L. 25, 03.04.2012, E.Ş. 37; 26, 10.04.2012, E.Ş. 82.
5. *Hypecoum pendulum* L. 27, 03.04.2012, E.Ş. 39. Geniş Yayılışlı.
6. *Corydalis solida* (L.) Clairv subsp. *solida* 28, 25.04.2012, E.Ş. 143.
7. *Fumaria cilicica* Hausskn. 22, 20.05.2012, E.Ş. 237.
8. *Fumaria parviflora* Lam. 27, 03.04.2012, E.Ş. 35; E.Ş. 36.
9. *Fumaria asepalae* Boiss. 27, 03.04.2012, E.Ş. 41. İran-Turan Elementi.

CRUCIFERAE (BRASSICACEAE)

1. *Sinapis arvensis* L. 25, 03.04.2012, E.Ş. 38; 29, 04.04.2012, E.Ş. 64; 30, 24.04.2012, E.Ş. 96. Geniş Yayılışlı.
2. *Eruca sativa* Mill. 31, 29.04.2012, E.Ş. 152. Geniş Yayılışlı.
3. *Raphanus raphanistrum* L. 31, 29.04.2012, E.Ş. 147.
4. *Cardaria draba* (L.) Desv. subsp. *draba* 11, 14.06.2012, E.Ş. 373; 32, 04.04.2012, E.Ş. 57. Geniş Yayılışlı.
5. *Iberis attica* Jord. 33, 12.06.2012, E.Ş. 349. Akdeniz Elementi.
6. *Aethionema armenum* Boiss. 22, 20.05.2012, E.Ş. 231. İran-Turan Elementi.
7. *Capsella bursa-pastoris* (L.) Medik. 34, 24.03.2012, E.Ş. 13; 32, 04.04.2012, E.Ş. 54; 26, 10.04.2012, E.Ş. 77. Geniş Yayılışlı.
8. *Fibigia clypeata* (L.) Medik. 35, 24.03.2012, E.Ş. 17.
9. *Alyssum desertorum* Stapf. var. *desertorum* 9, 30.06.2012, E.Ş. 418.
10. *Alyssum minus* Rothm. var. *micranthum* (C.A.Mey.) Dudley 11, 14.06.2012, E.Ş. 378.
11. *Alyssum thymops* (Hub.-Mor. & Reese) Dudley 28, 25.04.2012, E.Ş. 139; 41, 09.05.2012, E.Ş. 190. İran-Turan Elementi, Endemik.
12. *Alyssum murale* Waldst. & Kit. subsp. *murale* var. *murale* 36, 15.06.2012, E.Ş. 385. Geniş Yayılışlı.

13. *Alyssum murale* Waldst. & Kit. subsp. *murale* var. *alpinum* Boiss. ex Nyar 30, 24.04.2012, E.Ş. 99; 20, 29.04.2012, E.Ş. 168; 2, 19.05.2012, E.Ş. 213.
14. *Draba nana* Stapf. 37, 08.05.2012, E.Ş. 188.
15. *Arabis aubrietioides* Boiss. 38, 09.11.2012, E.Ş. 489. Endemik.
16. *Arabis caucasica* Willd. subsp. *brevifolia* (DC.) Cullen 39, 30.04.2012, E.Ş. 172. Akdeniz Elementi.
17. *Turritis laxa* (Sm.) Hayek 36, 15.06.2012, E.Ş. 384.
18. *Barbarea verna* (Mill.) Asch. 6, 25.04.2012, E.Ş. 127; 39, 12.06.2012, E.Ş. 343.
19. *Aubrieta canescens* (Boiss.) Bornm. subsp. *canescens* 28, 25.04.2012, E.Ş. 135; 39, 30.04.2012, E.Ş. 173; 39, 12.06.2012, E.Ş. 341. Endemik.
20. *Aubrieta parviflora* Boiss. 40, 24.05.2012, E.Ş. 6; 21, E.Ş. 86. İran-Turan Elementi.
21. *Hesperis kotschyi* Boiss. 39, 30.04.2012, E.Ş. 177. Endemik.
22. *Hesperis bicuspidata* Poir. 41, 09.05.2012, E.Ş. 191; 42, 19.05.2012, E.Ş. 221. Geniş Yayılışlı.
23. *Hesperis cilicica* (Siehe ex Bornm.) A. Duran 40, 24.03.2012, E.Ş. 4; 30, 24.04.2012, E.Ş. 95; E.Ş. 100. Endemik.
24. *Malcolmia chia* (L.) DC. 43, 26.05.2012, E.Ş. 266; E.Ş. 267.
25. *Erysimum goniocaulon* Boiss. 42, 19.05.2012, E.Ş. 219; 8, 26.05.2012, E.Ş. 245.
26. *Erysimum crassipes* Fisch. & C.A.Mey. 22, 20.05.2012, E.Ş. 232. Geniş Yayılışlı.
27. *Sisymbrium elatum* C. Koch 26, 10.04.2012, E.Ş. 83.
28. *Sisymbrium altissimum* L. 33, 30.04.2012, E.Ş. 182. Geniş Yayılışlı.
29. *Descurainia sophia* (L.) Webb ex Prantl 11, 14.06.2012, E.Ş. 375. Geniş Yayılışlı.

CAPPARACEAE

1. *Capparis spinosa* L. var. *spinosa* 31, 27.05.2012, E.Ş. 286.
2. *Capparis ovata* Desf. var. *canescens* (Coss.) Heywood 32, 26.05.2012, E.Ş. 270.

CISTACEAE

1. *Cistus creticus* L. 30, 24.04.2012, E.Ş. 97.
2. *Helianthemum nummularium* (Cav.) Losa & Rivas Goday subsp. *nummularium* 18, 04.04.2012, E.Ş. 53.
3. *Helianthemum canum* (L.) Hornem. 26, 10.04.2012, E.Ş. 75; 40, 24.03.2012, E.Ş. 5.
4. *Helianthemum salicifolium* (L.) Mill. 7, 03.04.2012, E.Ş. 29. Geniş Yayılışlı.

VIOLACEAE

1. *Viola modesta* Fenzl 28, 25.04.2012, E.Ş. 134.
2. *Viola kitaibeliana* Schult. 22, 20.05.2012, E.Ş. 234.
3. *Viola heldreichiana* Boiss. 42, 19.05.2012, E.Ş. 224. Akdeniz Elementi.

POLYGALACEAE

1. *Polygala anatolica* Boiss. & Heldr. 39, 30.04.2012, E.Ş. 176. Geniş Yayılışlı.

CARYOPHYLLACEAE

1. *Arenaria ledebouriana* Fenzl var. *pauciflora* McNeill 44, 12.06.2012, E.Ş. 345.
2. *Minuartia intermedia* (Boiss.) Hand.-Mazz. 29, 04.04.2012, E.Ş. 62.
3. *Minuartia anatolica* (Boiss.) Woronow var. *arachnoidea* McNeill 38, 16.06.2012, E.Ş. 396. İran-Turan Elementi, Endemik.
4. *Holosteum umbellatum* L. var. *glutinosum* (M.Bieb.) Nyman 40, 24.03.2012, E.Ş. 7; 34, 24.03.2012, E.Ş. 12; 45, 24.04.2012, E.Ş. 105.
5. *Telephium imperati* L. subsp. *orientale* (Boiss.) Nyman 39, 30.04.2012, E.Ş. 175.
6. *Dianthus strictus* Banks ex Sol. var. *strictus* 43, 26.05.2012, E.Ş. 269.
7. *Dianthus strictus* var. *axilliflorus* (Fenzl) Reeve 46, 23.07.2013, E.Ş. 524.
8. *Dianthus micranthus* Boiss. et Heldr. 38, 16.06.2012, E.Ş. 395.
9. *Dianthus crinitus* Sm. var. *crinitus* 31, 29.04.2012, E.Ş. 146.
10. *Dianthus elegans* d'Urv. var. *cous* (Boiss.) Reeve 24, 12.09.2012, E.Ş. 452; 47, 02.08.2013, E.Ş. 528. Akdeniz Elementi.
11. *Dianthus zonatus* Fenzl var. *hypochlorus* (Boiss. et Heldr.) Reeve 5, 27.05.2012, E.Ş. 309; 48, 22.07.2013, E.Ş. 510; 46, 23.07.2013, E.Ş. 518.
12. *Velezia rigida* L. 8, 26.05.2012, E.Ş. 249; E.Ş. 254.
13. *Saponaria mesogitana* Boiss. 24, 11.06.2012, E.Ş. 339. Akdeniz Elementi.
14. *Saponaria kotschyi* Boiss. 33, 04.07.2013, E.Ş. 502. Endemik.
15. *Silene marschallii* C.A.Meyer 5, 27.05.2012, E.Ş. 307.
16. *Silene spergulifolia* (Wild.) M.Bieb. 18, 04.04.2012, E.Ş. 50. İran-Turan Elementi.
17. *Silene kotschyi* Boiss. var. *maritima* Boiss. 26, 10.04.2012, E.Ş. 79.
18. *Silene dichotoma* Ehrh. subsp. *dichotoma* 49, 27.05.2012, E.Ş. 314; 36, 15.06.2012, E.Ş. 383.

POLYGONACEAE

1. *Atraphaxis billardieri* Jaub. & Spach var. *billardieri* 47, 27.05.2012, E.Ş. 293. İran-Turan Elementi.

GUTTIFERAE (HYPERACEAE)

1. *Hypericum vacciniifolium* Hayek & Siehe 33, 12.06.2012, E.Ş. 347. Akdeniz Elementi, Endemik.
2. *Hypericum polyphyllum* Boiss. & Balansa 7, 11.06.2012, E.Ş. 322; 19, 13.06.2012, E.Ş. 360. Akdeniz Elementi.
3. *Hypericum auriculatum* (N. Robson & Hub.-Mor.) N. Robson 43, 26.05.2012, E.Ş. 275. Akdeniz Elementi, Endemik.

4. *Hypericum triquetrifolium* Turra 32, 30.06.2012, E.Ş. 423; 46, 23.07.2013, E.Ş. 522.

MALVACEAE

1. *Alcea pallida* (Wild.) Waldst. & Kit. 31, 27.05.2012, E.Ş. 285; 40, 01.07.2012, E.Ş. 427.
2. *Althaea cannabina* L. 34, 02.08.2013, E.Ş. 531.

LINACEAE

1. *Linum nodiflorum* L. 5, 27.05.2012, E.Ş. 310; 19, 13.06.2012, E.Ş. 359; 50, 01.07.2012, E.Ş. 428. Akdeniz Elementi.

GERANIACEAE

1. *Geranium glaberrimum* Boiss. & Heldr. 36, 15.06.2012, E.Ş. 390. Akdeniz Elementi, Endemik.
2. *Geranium rotundifolium* L. 35, 24.03.2012, E.Ş. 18; 51, 26.05.2012, E.Ş. 244; 47, 27.05.2012, E.Ş. 296; E.Ş. 302; 11, 14.06.2012, E.Ş. 370.
3. *Geranium tuberosum* L. subsp. *tuberosum* 5, 10.04.2012, E.Ş. 90; 39, 30.04.2012, E.Ş. 179; 42, 19.05.2012, E.Ş. 220.
4. *Erodium malacoides* (L.) L'Hér. 43, 04.04.2012, E.Ş. 56. Akdeniz Elementi.
5. *Erodium cicutarium* (L.) L'Hér. subsp. *cutarium* 53, 24.04.2012, E.Ş. 122; 54, 17.06.2012, E.Ş. 407; 5, 10.04.2012, E.Ş. 87.
6. *Erodium moschatum* (L.) L' Hér. 31, 29.04.2012, E.Ş. 145.
7. *Pelargonium endlicherianum* Fenzl 19, 22.07.2013, E.Ş. 507.

LEGUMINOSAE (FABACEAE)

1. *Genista involucrata* Spach 55, 14.06.2012, E.Ş. 381; 56, 04.04.2012, E.Ş. 60. İran-Turan Elementi, Endemik.
2. *Astragalus chrysochlorus* Boiss. & Kotschy 41, 09.05.2012, E.Ş. 192. Endemik.
3. *Astragalus macrocephalus* Willd. subsp. *finitimus* (Bunge) D.F.Chamb. 24, 27.05.2012, E.Ş. 330. İran-Turan Elementi.
4. *Astragalus mesogitanus* Boiss. 53, 24.04.2012, E.Ş. 125; 20, 29.04.2012, E.Ş. 169; 33, 30.04.2012, E.Ş. 184. Endemik.
5. *Astragalus hirsutus* Vahl 42, 19.05.2012, E.Ş. 227. Endemik.
6. *Astragalus angustifolius* Lam. subsp. *pungens* (Willd.) Hayek 38, 16.06.2012, E.Ş. 403.
7. *Astragalus albicalycinus* Hub.-Mor. & V.A.Matthews 45, 26.05.2012, E.Ş. 284.. Akdeniz Elementi, Endemik.
8. *Cicer pinnatifidum* Jaub. & Spach 24, 27.05.2012, E.Ş. 327.
9. *Vicia cracca* L. subsp. *cracca* 11, 14.06.2012, E.Ş. 377; 24, 27.05.2012, E.Ş. 328. Avrupa-Sibirya Elementi.
10. *Vicia ervilia* (L.) Willd. 24, 11.06.2012, E.Ş. 325, E.Ş. 326.
11. *Vicia peregrina* L. 24, 11.06.2012, E.Ş. 491. Geniş Yayılışlı.
12. *Vicia cuspidata* Boiss. 50, 24.04.2012, E.Ş. 116. Akdeniz Elementi.
13. *Lathyrus digitatus* (M.Bieb) Fiori 57, 03.04.2012, E.Ş. 40; 2, 19.05.2012, E.Ş. 203; 24, 27.05.2012, E.Ş. 329. Akdeniz Elementi.
14. *Lathyrus nissolia* L. 47, 27.05.2012, E.Ş. 292. Geniş Yayılışlı.
15. *Ononis spinosa* L. subsp. *antiquarum* (L.) Briq. 46, 23.07.2013, E.Ş. 517. Akdeniz Elementi.
16. *Trifolium campestre* Schreb. 5, 27.05.2012, E.Ş. 308; 50, 24.04.2012, E.Ş. 115. Geniş Yayılışlı.
17. *Trifolium glanduliferum* Boiss. var. *nervulosum* (Boiss. & Heldr.) Zohary 45, 24.04.2012, E.Ş. 109. Akdeniz Elementi.
18. *Trifolium pallidum* Waldst. & Kit. 49, 27.05.2012, E.Ş. 315.
19. *Trifolium purpureum* Loisel. var. *pamphylicum* (Boiss. & Heldr.) Holmboe 43, 26.05.2012, E.Ş. 263. Akdeniz Elementi.
20. *Melilotus elegans* Ser. 45, 24.04.2012, E.Ş. 102. Akdeniz Elementi.
21. *Trigonella crassipes* (Boiss.) E.Small 63, 03.04.2012, E.Ş. 48; 26, 10.04.2012, E.Ş. 74. İran-Turan Elementi.
22. *Trigonella spicata* Sm. 67, 27.05.2012, E.Ş. 299. Akdeniz Elementi.
23. *Trigonella macrorrhyncha* Boiss. 56, 04.04.2012, E.Ş. 59; 45, 24.04.2012, E.Ş. 101. Akdeniz Elementi. Endemik.
24. *Medicago sativa* L. subsp. *sativa* 67, 27.05.2012, E.Ş. 291; 5, 27.05.2012, E.Ş. 306; 20, 01.07.2012, E.Ş. 435, 60, 13.09.2012, E.Ş. 462; 41, 13.09.2012, E.Ş. 467. Geniş Yayılışlı.
25. *Lotus corniculatus* L. var. *alpinus* DC. 20, 01.07.2012, E.Ş. 438.
26. *Coronilla emerus* L. subsp. *emeroides* (Boiss. & Spruner) Holmboe 49, 27.05.2012, E.Ş. 316; 24, 11.06.2012, E.Ş. 337.
27. *Coronilla cretica* L. 8, 26.05.2012, E.Ş. 253; 11, 14.06.2012, E.Ş. 371. Akdeniz Elementi.
28. *Coronilla parviflora* Willd. 67, 27.05.2012, E.Ş. 304. Akdeniz Elementi.
29. *Onobrychis cornuta* (L.) Desv. 14, 19.05.2012, E.Ş. 201. İran-Turan Elementi.
30. *Ebenus hirsuta* Jaub. & Spach 68, 16.05.2012, E.Ş. 394. İran-Turan Elementi. Endemik.

ROSACEAE.

1. *Potentilla reptans* L. 67, 27.05.2012, E.Ş. 300.
2. *Sarcopoterium spinosum* (L.) Spach 58, 26.05.2012, E.Ş. 260. Akdeniz Elementi.
3. *Sanguisorba minor* Scop. subsp. *magnolii* (Spach) Briq. 1, 14.06.2012, E.Ş. 364.
4. *Rosa canina* L. 11, 14.06.2012, E.Ş. 368.
5. *Pyrus elaeagnifolia* Pall. subsp. *elaegnifolia* 6, 25.04.2012, E.Ş. 128.

CRASSULACEAE

1. *Sedum acre* L. 52, 19.05.2012, E.Ş. 226.

UMBELLIFERAE (APIACEAE)

1. *Scandix iberica* M.Bieb 45, 24.04.2012, E.Ş. 103. Geniş Yayılışlı.
2. *Ferula lycia* Boiss. 60, 19.05.2012, E.Ş. 230. İran-Turan Elementi, Endemik.
3. *Ferula elaeochytris* Korovin 60, 19.05.2012, E.Ş. 199; 54, 17.06.2012, E.Ş. 404. Akdeniz Elementi.

4. *Malabaila secacul* (Mill.) Boiss. 19, 13.06.2012, E.Ş. 358.
5. *Tordylium apulum* L. 40, 24.03.2012, E.Ş. 2; 29, 04.04.2012, E.Ş. 63; 8, 26.05.2012, E.Ş. 243. Akdeniz Elementi.
6. *Torilis leptophylla* (L.) Rchb. f. 22, 20.05.2012, E.Ş. 235. Geniş Yayılışlı.
7. *Daucus broteroi* Ten. 45, 24.04.2012, E.Ş. 104; 67, 26.05.2012, E.Ş. 294; E.Ş. 295 Akdeniz Elementi.

CAPRIFOLIACEAE

1. *Lonicera etrusca* Santi var. *etrusca* 52, 04.07.2013, E.Ş. 506. Akdeniz Elementi.

VALERIANACEAE

1. *Valeriana dioscoridis* Sm. 5, 10.04.2012, E.Ş. 88; 33, 30.04.2012, E.Ş. 183. Akdeniz Elementi.
2. *Valeriana leucophaea* DC. 6, 25.04.2012, E.Ş. 132. Avrupa-Sibirya Elementi.
3. *Valerianella coronata* (L.) DC. 26, 10.04.2012, E.Ş. 76. Geniş Yayılışlı.

MORINACEAE

1. *Morina persica* L. var. *persica* 33, 12.06.2012, E.Ş. 346. Geniş Yayılışlı.

DIPSACACEAE

1. *Scabiosa columbaria* L. subsp. *ochroleuca* (L.) Celak var. *ochroleuca* (L.) Coulter 58, 26.05.2012, E.Ş. 259; 43, 26.05.2012, E.Ş. 273; 7, 11.06.2012, E.Ş. 323; 19, 13.06.2012, E.Ş. 361; 8, 30.06.2012, E.Ş. 414; 40, 01.07.2012, E.Ş. 431.
2. *Pterocephalus papposus* (L.) Coult. 57, 04.07.2013, E.Ş. 503; 40, 02.08.2013, E.Ş. 525. Geniş Yayılışlı.
3. *Pterocephalus pinardii* Boiss. 38, 16.06.2012, E.Ş. 397; 24, 27.05.2012, E.Ş. 332. Akdeniz Elementi. Endemik.

COMPOSITAE (ASTERACEAE)

1. *Asteriscus aquaticus* (L.) Less. 69, 24.04.2012, E.Ş. 110; E.Ş. 111; 45, 26.05.2012, E.Ş. 280. Akdeniz Elementi.
2. *Chrysophthalmum dichotomum* Boiss. & Heldr. 15, 11.10.2012, E.Ş. 474. Akdeniz Elementi. Endemik.
3. *Inula montbretiana* DC. 40, 24.03.2012, E.Ş. 8; 38, 16.06.2012, E.Ş. 402. İran-Turan Elementi.
4. *Senecio vernalis* Waldst. & Kit. 31, 27.05.2012, E.Ş. 288; E.Ş. 289. Geniş Yayılışlı.
5. *Anthemis cretica* L. subsp. *anatolica* (Boiss.) Grierson 8, 26.05.2012, E.Ş. 248.
6. *Anthemis tinctoria* L. var. *tinctoria* 43, 26.05.2012, E.Ş. 271; 60, 19.05.2012, E.Ş. 218. Geniş Yayılışlı.
7. *Matricaria chamomilla* L. var. *recutita* (L.) Grierson 40, 24.03.2012, E.Ş. 11.
8. *Tripleurospermum parviflorum* (Willd.) Pobed. 48, 20.05.2012, E.Ş. 241.
9. *Onopordum bracteatum* Boiss. & Heldr. 15, 03.07.2013, E.Ş. 499. Akdeniz Elementi.
10. *Onopordum anatolicum* (Boiss.) Boiss. & Heldr. ex Eig 45, 24.04.2012, E.Ş. 113. İran-Turan Elementi. Endemik.
11. *Silybum marianum* (L.) Gaertn. 59, 30.06.2012, E.Ş. 425. Akdeniz Elementi.
12. *Cirsium ligulare* Boiss. 31, 27.05.2012, E.Ş. 287.
13. *Cirsium lappaceum* (M.Bieb.) Fisch. subsp. *anatolicum* Petrak 60, 13.09.2012, E.Ş. 461; 44, 11.10.2012, E.Ş. 473. İran-Turan Elementi.
14. *Cirsium rhocephalum* C.A.Mey. subsp. *sinuatum* (Boiss.) P.H.Davis & Parris 44, 23.07.2013, E.Ş. 514.
15. *Cirsium alatum* (S.G.Gmel.) Bobrov subsp. *alatum* 38, 09.11.2012, E.Ş. 488; E.Ş. 490. İran-Turan Elementi.
16. *Cirsium leucopsis* DC. 26, 10.04.2012, E.Ş. 80. Endemik.
17. *Picnomon acarna* (L.) Cass. 24, 12.09.2012, E.Ş. 456. Geniş Yayılışlı.
18. *Carduus nutans* L. subsp. *leiophyllus* (Petrovic) Nyar 24, 11.06.2012, E.Ş. 336.
19. *Carduus nutans* L. subsp. *sensu lato* 39, 12.06.2012, E.Ş. 342; 40, 01.07.2012, E.Ş. 426. Geniş Yayılışlı.
20. *Jurinea consanguinea* DC. 24, 11.06.2012, E.Ş. 334.
21. *Centaurea virgata* Lam. 48, 22.07.2013, E.Ş. 511. Geniş Yayılışlı.
22. *Centaurea drabifolia* Sm. subsp. *austro-occidentalis* Wagenitz 44, 03.07.2013, E.Ş. 498.
23. *Centaurea kotschyi* (Boiss. & Heldr.) Hayek var. *decumbens* Wagenitz 38, 16.06.2012, E.Ş. 398. Endemik.
24. *Centaurea solstitialis* L. subsp. *pyracantha* (Boiss.) Wagenitz 43, 30.06.2012, E.Ş. 421. Akdeniz Elementi. Endemik.
25. *Centaurea iberica* Trevir. 8, 30.06.2012, E.Ş. 411; 60, 13.09.2012, E.Ş. 457; 46, 12.10.2012, E.Ş. 484; 46, 23.07.2013, E.Ş. 519. Geniş Yayılışlı.
26. *Centaurea urvillei* DC. subsp. *urvillei* 58, 26.05.2012, E.Ş. 262; 38, 16.06.2012, E.Ş. 399; 24, 27.05.2012, E.Ş. 331; 44, 23.07.2013, E.Ş. 513. Akdeniz Elementi.
27. *Centaurea bourgaei* Boiss. 22, 20.05.2012, E.Ş. 238. Akdeniz Elementi. Endemik.
28. *Centaurea pichleri* Boiss. subsp. *pichleri* 39, 30.04.2012, E.Ş. 180; 2, 19.05.2012, E.Ş. 211; E.Ş. 212; 42, 19.05.2012, E.Ş. 229.
29. *Centaurea depressa* M.Bieb. 11, 14.06.2012, E.Ş. 372. Geniş Yayılışlı.
30. *Centaurea mucronifera* DC. 37, 15.06.2012, E.Ş. 391. İran-Turan Elementi. Endemik.
31. *Crupina crupinastrum* (Moris) Vis. 31, 29.04.2012, E.Ş. 144; 1, 14.06.2012, E.Ş. 367. Geniş Yayılışlı.
32. *Carthamus dentatus* Vahl 46, 23.07.2013, E.Ş. 523. Geniş Yayılışlı.
33. *Xeranthemum annuum* L. 7, 11.06.2012, E.Ş. 321; 43, 30.06.2012, E.Ş. 424; 39, 03.07.2013, E.Ş. 492. Geniş Yayılışlı.
34. *Chardinia orientalis* (L.) Kuntze 30, 24.04.2012, E.Ş. 98. İran-Turan Elementi.
35. *Echinops ritro* L. 6, 22.07.2013, E.Ş. 509.
36. *Scolymus hispanicus* L. 67, 27.05.2012, E.Ş. 303; 20, 01.07.2012, E.Ş. 433, 27, 04.07.2013, E.Ş. 505. Akdeniz Elementi.
37. *Cichorium intybus* L. 67, 26.05.2012, E.Ş. 290; 8, 30.06.2012, E.Ş. 412; 60, 13.09.2012, E.Ş. 460.
38. *Scorzonera cana* (C.A.Mey.) O.Hoffm. var. *cana* 23, 03.04.2012, E.Ş. 32; 2, 19.05.2012, E.Ş. 196; E.Ş. 215. Geniş Yayılışlı.
39. *Scorzonera cana* (C.A.Mey.) O.Hoffm. var. *radicosa* (Boiss.) Chamberlain 68, 16.05.2012, E.Ş. 393.
40. *Tragopogon porrifolius* L. subsp. *longirostris* (Sch.Bip.) Greuter 22, 20.05.2012, E.Ş. 236.
41. *Tragopogon pratensis* L. subsp. *orientalis* (L.) Çelak. 26, 10.04.2012, E.Ş. 72. Avrupa-Sibirya Elementi.

42. *Tragopogon latifolius* Boiss. var. *angustifolius* Boiss. 25, 03.04.2012, E.Ş. 34. İran-Turan Elementi.
43. *Leontodon asperimus* (Willd.) Endl. 1, 14.06.2012, E.Ş. 366. İran-Turan Elementi.
44. *Urospermum picriodes* (L.) Scop. ex F.W.Schmidt 20, 01.07.2012, E.Ş. 432. Akdeniz Elementi.
45. *Hieracium labillardierei* Arv.-Touv 19, 13.06.2012, E.Ş. 508. Akdeniz Elementi.
46. *Lactuca orientalis* (Boiss.) Boiss. 60, 13.09.2012, E.Ş. 458 İran-Turan Elementi.
47. *Lactuca variabilis* Bornm. 52, 13.09.2012, E.Ş. 466. Endemik.
48. *Taraxacum montanum* (C.A.Mey.) DC. 44, 11.10.2012, E.Ş. 477. İran-Turan Elementi.
49. *Chondrilla juncea* L. var. *juncea* 27, 12.09.2012, E.Ş. 451. Geniş Yayılışlı.
50. *Crepis macropus* Boiss. & Heldr. 43, 04.04.2012, E.Ş.55; 60, 13.09.2012, E.Ş. 459. İran-Turan Elementi, Endemik.
51. *Crepis foetida* L. subsp. *rhoeadifolia* (M.Bieb.) Čelak. 52, 13.09.2012, E.Ş. 465; 44, 11.10.2012, E.Ş. 475; 38, 09.11.2012, E.Ş. 486. Geniş Yayılışlı.
52. *Crepis sancta* (L.) Bornm. subsp. *nemausensis* (P.Fourn.) Babç. 54, 17.06.2012, E.Ş. 406; 50, 01.07.2012, E.Ş. 430; 61, 04.04.2012, E.Ş. 67. Geniş Yayılışlı.

CAMPANULACEAE

1. *Campanula lyrata* Lam. subsp. *lyrata* 50, 01.07.2012, E.Ş. 429.
2. *Campanula trachelium* L. subsp. *athoa* (Boiss. & Heldr.) Hayek 47, 02.08.2013, E.Ş. 527. Avrupa-Sibirya Elementi.
3. *Campanula stricta* L. var. *stricta* 48, 22.07.2013, E.Ş. 512. İran-Turan Elementi.
4. *Campanula macrostyla* Boiss. & Heldr. 24, 11.06.2012, E.Ş. 324. Akdeniz Elementi. Endemik.
5. *Asyneuma isaauricum* Contandr., Quézel & Pamukç. 44, 23.07.2013, E.Ş. 515. Akdeniz Elementi. Endemik.
6. *Asyneuma linifolium* (Boiss. & Heldr.) Bornm. subsp. *linifolium* 62, 12.06.2012, E.Ş. 344. Endemik.
7. *Legousia pentagonia* (L.) Thell. 51, 26.05.2012, E.Ş. 252; 58, 26.05.2012, E.Ş. 258. Akdeniz Elementi.

PRIMULACEAE

1. *Cyclamen cilicium* Boiss. & Heldr. var. *cilicium* 38, 09.11.2012, E.Ş. 487.
2. *Anagallis arvensis* L. var. *arvensis* 6, 25.04.2012, E.Ş. 128; 43, 26.05.2012, E.Ş. 276.
3. *Anagallis arvensis* L. var. *parviflora* (Hoffmanns. & Link) Ces., Pass. & Gibelli 45, 24.04.2012, E.Ş. 112. Akdeniz Elementi.

OLEACEAE

1. *Jasminum fruticans* L. 53, 24.04.2012, E.Ş. 118. Akdeniz Elementi.

APOCYNACEAE

1. *Nerium oleander* L. 43, 26.05.2012, E.Ş. 265. Akdeniz Elementi.
2. *Vinca herbacea* Waldst. & Kit. 33, 30.04.2012, E.Ş. 181; 2, 19.05.2012, E.Ş. 209.

CONVOLVULACEAE

1. *Convolvulus holosericeus* M.Bieb. subsp. *holosericeus* 45, 26.05.2012, E.Ş. 281.
2. *Convolvulus arvensis* L. 43, 26.05.2012, E.Ş. 264; 44, 03.07.2013, E.Ş. 500.
3. *Convolvulus stachydifolius* Choisy 20, 29.04.2012, E.Ş. 171. İran-Turan Elementi.

BORAGINACEAE

1. *Heliotropium haussknechtii* Bunge 20, 01.07.2012, E.Ş. 436. Akdeniz Elementi. Endemik.
2. *Heliotropium dolosum* De Not. 5, 27.05.2012, E.Ş. 312; 7, 11.06.2012, E.Ş. 319.
3. *Myosotis alpestris* F.W.Schmidt 2, 19.05.2012, E.Ş. 200. Geniş Yayılışlı.
4. *Cynoglossum montanum* L. 2, 19.05.2012, E.Ş. 208. Avrupa-Sibirya Elementi.
5. *Buglossoides arvensis* (L.) I.M.Johnst. 63, 03.04.2012, E.Ş. 45; 28, 25.04.2012, E.Ş. 140. Geniş Yayılışlı.
6. *Echium italicum* L. 67, 27.05.2012, E.Ş. 305. Akdeniz Elementi.
7. *Echium angustifolium* Mill. 8, 30.06.2012, E.Ş. 409. Akdeniz Elementi.
8. *Onosma isaurica* Boiss. & Heldr. 14, 19.05.2012, E.Ş. 197. İran-Turan Elementi. Endemik.
9. *Onosma stenoloba* Hausskn. ex Riedl 49, 27.05.2012, E.Ş. 313. İran-Turan Elementi. Endemik.
10. *Anchusa leptophylla* Roem. & Schult. subsp. *leptophylla* 48, 20.05.2012, E.Ş. 239.
11. *Anchusa undulata* L. subsp. *hybrida* (Ten.) Cout. 43, 26.05.2012, E.Ş. 268; 19, 13.06.2012, E.Ş. 354. Akdeniz Elementi.
12. *Anchusa azurea* Mill. var. *azurea* 63, 03.04.2012, E.Ş. 47; 8, 30.06.2012, E.Ş. 415; 42, 13.09.2012, E.Ş. 468; 25, 04.07.2013, E.Ş. 504.
13. *Anchusa barrelieri* (All.) Vitman var. *orientalis* Gusul. 16, 25.04.2012, E.Ş. 133.
14. *Alkanna orientalis* (L.) Boiss. var. *orientalis* 39, 30.04.2012, E.Ş. 174. İran-Turan Elementi.
15. *Alkanna tinctoria* Tausch subsp. *anatolica* Hub.-Mor. 63, 03.04.2012, E.Ş. 46. Akdeniz Elementi.
16. *Alkanna saxicola* Hub.-Mor. 25, 03.04.2012, E.Ş. 33. Akdeniz Elementi, Endemik.

SOLANACEAE

1. *Atropa belladonna* L. 12, 25.03.2012, E.Ş. 26. Avrupa-Sibirya Elementi.
2. *Hyoscyamus aureus* L. 67, 27.05.2012, E.Ş. 297. Akdeniz Elementi.

SCROPHULARIACEAE

1. *Verbascum sinuatum* L. var. *sinuatum* 8, 30.06.2012, E.Ş. 410; 20, 01.07.2012, E.Ş. 434; 44, 11.10.2012, E.Ş. 476. Akdeniz Elementi.
2. *Verbascum lasianthum* Boiss. ex Bentham 8, 26.05.2012, E.Ş. 247; 7, 11.06.2012, E.Ş. 317. Geniş Yayılışlı.

3. *Verbascum chionophyllum* Hub.-Mor. 39, 03.07.2013, E.Ş. 494. Akdeniz Elementi, Endemik.
4. *Linaria genistifolia* (L.) Mill. subsp. *praealta* (Boiss.) Davis 11, 14.06.2012, E.Ş. 376. Akdeniz Elementi, Endemik.
5. *Linaria genistifolia* (L.) Mill. subsp. *polyclada* (Fenzl) Davis 8, 26.05.2012, E.Ş. 256. İran-Turan Elementi, Endemik.
6. *Linaria genistifolia* (L.) Mill. subsp. *linifolia* (Boiss.) Davis 46, 23.07.2013, E.Ş. 521.
7. *Linaria corifolia* Desf. 36, 15.06.2012, E.Ş. 386. İran-Turan Elementi, Endemik.
8. *Cymbalaria microcalyx* (Boiss.) Wettst. 13, 25.03.2012, E.Ş. 28. Akdeniz Elementi.
9. *Veronica cymbalaria* Bodard 35, 24.03.2012, E.Ş. 15; E.Ş. 16; 23, 03.04.2012, E.Ş. 44; 31, 29.04.2012, E.Ş. 149. Akdeniz Elementi.
10. *Veronica anagalloides* Guss. 43, 26.05.2012, E.Ş. 272.
11. *Veronica macrostachya* Vahl, subsp. *macrostachya* 14, 19.05.2012, E.Ş. 216.
12. *Veronica multifida* L. 46, 08.05.2012, E.Ş. 189; 2, 19.05.2012, E.Ş. 198., İran-Turan Elementi, Endemik.
13. *Veronica persica* Poiret 20, 01.07.2012, E.Ş. 437.

ACANTHACEAE

1. *Acanthus hirsutus* Boiss. subsp. *hirsutus* 38, 16.06.2012, E.Ş. 400.

LABIATAE (LAMIACEAE)

1. *Ajuga iva* (L.) Schreber 52, 19.05.2012, E.Ş. 228. Akdeniz Elementi.
2. *Ajuga chamaepitys* (L.) Schreb. subsp. *chia* (Schreb.) Arcang. var. *chia* 10, 01.07.2012, E.Ş. 441. Geniş Yayılışlı.
3. *Ajuga bombycina* Boiss. 70, 04.04.2012, E.Ş. 71. Akdeniz Elementi, Endemik.
4. *Phlomis lycia* D.Don 19, 13.06.2012, E.Ş. 357. Akdeniz Elementi.
5. *Phlomis nissolii* L. 43, 30.06.2012, E.Ş. 422. Endemik.
6. *Lamium garganicum* L. subsp. *reniforme* (Montbret & Aucher ex Bent.) R.R.Mill 39, 30.04.2012, E.Ş. 178.
7. *Lamium orientale* (Fisch. & C.A.Mey.) E.H.L.Krause 40, 24.03.2012, E.Ş. 3; E.Ş. 9; 7, 03.04.2012, E.Ş. 30. İran-Turan Elementi.
8. *Marrubium parviflorum* Fisch. & C.A.Mey. subsp. *parviflorum* 8, 26.05.2012, E.Ş. 257; 39, 03.07.2013, E.Ş. 493. İran-Turan Elementi.
9. *Sideritis brevibracteata* P.H.Davis 34, 01.07.2012, E.Ş. 439. Akdeniz Elementi. Endemik.
10. *Stachys lavandulifolia* Vahl subsp. *lavandulifolia* 2, 19.05.2012, E.Ş. 195. İran-Turan Elementi.
11. *Nepeta italica* L. 42, 14.06.2012, E.Ş. 382. Geniş Yayılışlı.
12. *Acinos rotundifolius* Pers. 8, 20.05.2012, E.Ş. 255; 43, 26.05.2012, E.Ş. 278; 5, 27.05.2012, E.Ş. 311; 43, 26.05.2012, E.Ş. 277; 45, 26.05.2012, E.Ş. 282; 45, 26.05.2012, E.Ş. 283. Geniş Yayılışlı.
13. *Thymus longicaulis* C.Presl subsp. *chaubardii* (Rechb.f.) Jalas var. *chaubardii* 8, 30.06.2012, E.Ş. 417.
14. *Mentha pulegium* L. 46, 23.07.2013, E.Ş. 516.
15. *Ziziphora capitata* L. 45, 24.04.2012, E.Ş. 106; E.Ş. 108; 19, 13.06.2012, E.Ş. 356. İran-Turan Elementi.
16. *Ziziphora tenuior* L. 31, 29.04.2012, E.Ş. 150; 43, 26.05.2012, E.Ş. 279; 53, 24.04.2012, E.Ş. 123. Geniş Yayılışlı.
17. *Salvia aucheri* Benth. var. *canescens* Boiss. & Heldr 71, 11.06.2012, E.Ş. 340. Akdeniz Elementi.
18. *Salvia viridis* L. 31, 29.04.2012, E.Ş. 151. Akdeniz Elementi.
19. *Salvia ceratophylla* L. 53, 24.04.2012, E.Ş. 126; 60, 19.05.2012, E.Ş. 217. İran-Turan Elementi.
20. *Salvia candidissima* Vahl subsp. *occidentalis* Hedge 36, 15.06.2012, E.Ş. 387. İran-Turan Elementi.
21. *Salvia heldreichiana* Boiss. ex Bentham 60, 13.09.2012, E.Ş. 463. Akdeniz Elementi, Endemik.
22. *Salvia virgata* Jacq. 24, 12.09.2012, E.Ş. 455.
23. *Salvia verbenaca* L. 46, 23.07.2013, E.Ş. 520. Akdeniz Elementi.

PLUMBAGINACEAE

1. *Plumbago europaea* L. 24, 12.09.2012, E.Ş. 453. Avrupa-Sibirya Elementi.
2. *Acantholimon armenum* Boiss. & A. Huet var. *armenum* 24, 12.09.2012, E.Ş. 454. İran-Turan Elementi.

PLANTAGINACEAE

1. *Plantago lanceolata* L. 67, 27.05.2012, E.Ş. 298.

ARISTOLOCHIACEAE

1. *Aristolochia stenosphon* P.H.Davis & M.S.Khan 24, 11.06.2012, E.Ş. 333. Akdeniz Elementi, Endemik.

EUPHORBIACEAE

1. *Euphorbia rigida* M.Bieb. 26, 10.04.2012, E.Ş. 81. Akdeniz Elementi.
2. *Euphorbia macrocloda* Boiss. 40, 24.03.2012, E.Ş. 1. İran-Turan Elementi.

PLATANACEAE

1. *Platanus orientalis* L. 50, 24.04.2012, E.Ş. 117.

FAGACEAE

1. *Quercus coccifera* L. 28, 25.04.2012, E.Ş. 142. Akdeniz Elementi.
2. *Quercus trojana* Webb subsp. *trojana* 1, 13.09.2012, E.Ş. 470. Akdeniz Elementi.

RUBIACEAE

1. *Asperula arvensis* L. 1, 19.05.2012, E.Ş. 214. Akdeniz Elementi.
2. *Asperula lilaciflora* Boiss. subsp. *mutensis* Schönb.-Tem. 43, 26.05.2012, E.Ş. 274. Akdeniz Elementi, Endemik.

3. *Galium peplidifolium* Boiss. 1, 19.05.2012, E.Ş. 202; 70, 04.04.2012, E.Ş. 70. Akdeniz Elementi.
4. *Cruciata taurica* (Pall. ex Willd.) Ehrend. 2, 19.05.2012, E.Ş. 204. Geniş Yayılışlı.
5. *Rubia tinctorum* L. 11, 14.06.2012, E.Ş. 374. Geniş Yayılışlı.

Classis; MONOCOTYLEDONES

ARACEAE

1. *Arum alpinariae* (Alpinar & R.R. Mill) P.C.Boyce 8, 30.06.2012, E.Ş. 413. Avrupa-Sibirya Elementi, Endemik.

AMARYLLIDACEAE

1. *Allium lycaonicum* Siehe ex Hayek subsp. *lycaonicum* 29, 04.04.2012, E.Ş. 61.
2. *Allium pseudoflavum* Wed. 9, 30.06.2012, E.Ş. 420. İran-Turan Elementi.
3. *Allium paniculatum* L. subsp. *paniculatum* 33, 04.07.2013, E.Ş. 501. Akdeniz Elementi.
4. *Galanthus elwesii* Hook.f. 15, 11.04.2012, E.Ş. 94. Akdeniz Elementi.

ARISTOLOCHIACEAE

1. *Scilla bifolia* L. 28, 25.04.2012, E.Ş. 138. Akdeniz Elementi.
2. *Ornithogalum narbonense* L. 19, 13.06.2012, E.Ş. 362; 42, 14.06.2012, E.Ş. 379. Akdeniz Elementi.
3. *Ornithogalum oligophyllum* E.D.Clarke 61, 04.04.2012, E.Ş. 69; 64, 08.05.2012, E.Ş. 186.
4. *Ornithogalum montanum* Cirillo 33, 12.06.2012, E.Ş. 350. Akdeniz Elementi.
5. *Ornithogalum lanceolatum* Labill. 48, 20.05.2012, E.Ş. 242; 33, 12.06.2012, E.Ş. 348. Akdeniz Elementi.
6. *Ornithogalum neurostegium* Boiss. & Blanche subsp. *neurostegium* 53, 24.04.2012; E.Ş. 121; E.Ş. 124; 33, 12.06.2012, E.Ş. 351.
7. *Ornithogalum umbellatum* L. 34, 24.03.2012, E.Ş. 14; 53, 24.04.2012, E.Ş. 120
8. *Ornithogalum armeniacum* Baker 42, 19.05.2012, E.Ş. 222. Akdeniz Elementi.
9. *Muscari comosum* (L.) Mill. 36, 15.06.2012, E.Ş. 388. Akdeniz Elementi.
10. *Muscari armeniacum* Leichtlin ex Baker 33, 12.06.2012, E.Ş. 353. Geniş Yayılışlı.
11. *Muscari neglectum* Guss. ex Ten. 52, 19.05.2012, E.Ş. 223; E.Ş. 225. Geniş Yayılışlı.
12. *Hyacinthella heldreichii* (Boiss.) Chouard 5, 10.04.2012, E.Ş. 84; 28, 25.04.2012, E.Ş. 141. Akdeniz Elementi. Endemik.
13. *Hyacinthella glabrescens* (Boiss.) K.Perss. & Wendelbo 40, 24.03.2012, E.Ş. 10. Akdeniz Elementi, Endemik.

LILIACEAE

1. *Fritillaria aurea* Schott 64, 08.05.2012, E.Ş. 185. İran-Turan Elementi, Endemik.
2. *Tulipa cinnabarina* K. Perss. 64, 08.05.2012, E.Ş. 187; 36, 15.06.2012, E.Ş. 389. Endemik.

COLCHICACEAE

1. *Colchicum triphyllum* Kunze 65, 25.03.2012, E.Ş. 22; 60, 04.04.2012, E.Ş. 66. Akdeniz Elementi.
2. *Colchicum kotschyi* Boiss. 1, 13.09.2012, E.Ş. 472. İran-Turan Elementi.

IRIDACEAE

1. *Iris schachtii* Markgr. 2, 19.05.2012, E.Ş. 207. İran-Turan Elementi. Endemik.
2. *Iris persica* L. 12, 25.03.2012, E.Ş. 25. İran-Turan Elementi.
3. *Crocus ancyrensis* (Herb.) Maw 12, 25.03.2012, E.Ş. 23. İran-Turan Elementi, Endemik.
4. *Crocus biflorus* Mill. subsp. *isauricus* (Siehe ex Bowles) B.Mathew 65, 25.03.2012, E.Ş. 20; E.Ş. 21; 15, 11.04.2012, E.Ş. 93. Akdeniz Elementi, Endemik.
5. *Crocus pallasii* Goldb. subsp. *pallasii* 42, 13.09.2012, E.Ş. 464; 36, 12.10.2012, E.Ş. 483; 46, 12.10.2012, E.Ş. 485.
6. *Gladiolus atrovioleaceus* Boiss. 42, 14.06.2012, E.Ş. 380; 38, 16.06.2012, E.Ş. 401; 24, 11.06.2012, E.Ş. 338. İran-Turan Elementi.

ORCHIDACEAE

1. *Ophrys phrygia* H.Fleischm. & Bornm. 66, 13.06.2012, E.Ş. 363.
2. *Orchis morio* L. subsp. *picta* (Loisel.) K.Richt. 61, 04.04.2012, E.Ş. 68. Geniş Yayılışlı.
3. *Orchis anatolica* Boiss. 63, 03.04.2012, E.Ş. 49; 36, 15.06.2012, E.Ş. 392. Akdeniz Elementi.
4. *Cephalanthera rubra* (L.) L. M. C. Richard 1, 14.06.2012, E.Ş. 365. Geniş Yayılışlı.

XANTHORRHOEACEAE

1. *Asphodeline taurica* (Pall.) Endl. 33, 12.06.2012, E.Ş. 352; 54, 17.06.2012, E.Ş. 405. Akdeniz Elementi.

GRAMINAE (POACEAE)

1. *Aegilops triuncialis* L. subsp. *triuncialis* 25, 12.09.2012, E.Ş. 444; 44, 03.07.2013, E.Ş. 497. Geniş Yayılışlı.
2. *Secale cereale* L. var. *ancestrale* Zhuk. 44, 03.07.2013, E.Ş. 497. Endemik.
3. *Hordeum murinum* L. subsp. *glaucum* (Steud.) Tzvelev 39, 03.07.2013, E.Ş. 495.
4. *Taeniatherum caput-medusae* (L.) Nevski subsp. *crinitum* (Schreber) Melderis 27, 12.09.2012, E.Ş. 443. Geniş Yayılışlı.
5. *Bromus tectorum* L. 2, 19.05.2012, E.Ş. 206. Geniş Yayılışlı.
6. *Bromus danthoniae* Trin. 27, 12.09.2012, E.Ş. 446.
7. *Phleum exaratum* Griseb. subsp. *exaratum* 27, 12.09.2012, E.Ş. 450. Geniş Yayılışlı.
8. *Festuca callieri* (Hack.) Markgr. subsp. *callieri* 27, 12.09.2012, E.Ş. 445. Geniş Yayılışlı.
9. *Dactylis glomerata* L. subsp. *glomerata* 27, 12.09.2012, E.Ş. 449. Avrupa-Sibirya Elementi.

10. *Piptatherum coerulescens* (Desf.) P.Beauv. 40, 02.08.2013, E.Ş. 526.
 11. *Pennisetum orientale* Rich. 34, 02.08.2013, E.Ş. 530. İran-Turan Elementi.
 12. *Chrysopogon gryllus* (L.) Trin. 27, 12.09.2012, E.Ş. 448. Geniş Yayılışlı.

4. Sonuçlar ve tartışma

Büyükeğri Dağı, İçel ili sınırları içinde ve P.H.Davis'in Grid kareleme sistemine göre C4 karesi içinde yer almaktadır. Yapılan bu çalışma sonucunda, araştırma alanından 51 familyaya ait 193 cins ve bu cinslere ait toplam 330 takson tespit edilmiştir.

Araştırma alanında tespit edilen 330 taksonun tamamı Spermatophyta şubesine aittir. Bu 330 taksonun 5'i Gymnospermae, 325'si Angiospermae alt şubesine aittir. Angiospermlerin 45'i Monocotyledon, 280'i Dicotyledon sınıfına aittir.

Toplanan taksonların fitocoğrafik bölgeleri Türkiye Florası esas alınarak belirlenmiştir. Bunların fitocoğrafik bölgelere göre dağılım oranları; % 27.3 Akdeniz elementi, % 14.3 İran-Turan elementi, % 2.7 Avrupa-Sibirya elementi, % 17.5 Geniş Yayılışlı ve yayılış alanları bilinmeyenlerin oranı % 38.2 olarak tespit edilmiştir.

Toplanan taksonların familyalarına göre dağılımı değerlendirildiğinde en çok takson içeren on familya şu şekildedir; Compositae (Asteraceae) 52, Leguminosae 30, Cruciferae (Brassicaceae) 29, Labiatae (Lamiaceae) 23, Caryophyllaceae 18, Boraginaceae 17, Scrophulariaceae 13, Aristolochiaceae 13, Poaceae (Gramineae) 12 ve Ranunculaceae 10. İlk on familyaya ait taksonların sayıları Tablo 1'de verilmiştir.

Tablodan da anlaşılacağı gibi ilk dört sıra Türkiye Florası ile benzeşmektedir. Fark olarak sadece Türkiye Florası'nda 3. sırada yer alan *Labiatae* familyası çalışmamızda 4., Türkiye Florası'nda 4. sırada yer alan *Cruciferae* familyası ise çalışmamızda 3. sırada yer almaktadır.

Tablo 1. En çok taksona sahip ilk on familya ve takson sayıları

SIRA NO	FAMİLYA ADI	TAKSON SAYISI	YÜZDE ORANI
1	Compositae (Asteraceae)	52	% 15.8
2	Leguminosae (Fabaceae)	30	% 9.1
3	Cruciferae (Brassicaceae)	29	% 8.8
4	Labiatae (Lamiaceae)	23	% 7
5	Caryophyllaceae	18	% 5.5
6	Boraginaceae	17	% 5.1
7	Scrophulariaceae	13	% 4
8	Aristolochiaceae	13	%3.9
9	Poaceae (Gramineae)	12	% 3.6
10	Ranunculaceae	10	% 3
11	Diğerleri	105	% 31.8
TOPLAM		330	%100

Araştırma alanından toplanan bitkilerden en çok taksona sahip olan on cins değerlendirildiğinde; *Centaurea* %3, *Salvia* %2.1, *Ornithogalum* %2.1, *Dianthus* %1.8, *Astragalus* %1.8, *Alyssum* %1.5, *Veronica* %1.5, *Cirsium* %1.5, *Silene* %1.2 ve *Hypericum* %1.2'sini oluşturmaktadır. Bu cinslere ait taksonların sayıları Tablo 2'te verilmiştir.

Türkiye Florası'nda birinci sırayı *Astragalus* cinsi alırken, çalışmamızda birinci sırayı *Centaurea* cinsi almaktadır. *Astragalus* cinsi beşinci sırada bulunmaktadır.

Tablo 2. En çok taksona sahip ilk on cins ve takson sayıları

SIRA NO	CİNS ADI	TAKSON SAYISI	YÜZDE ORANI
1	<i>Centaurea</i>	10	% 3
2	<i>Salvia</i>	7	% 2.1
3	<i>Ornithogalum</i>	7	% 2.1
4	<i>Dianthus</i>	6	% 1.8
5	<i>Astragalus</i>	6	% 1.8
6	<i>Alyssum</i>	5	% 1.5
7	<i>Veronica</i>	5	% 1.5
8	<i>Cirsium</i>	5	% 1.5
9	<i>Silene</i>	4	% 1.2
10	<i>Hypericum</i>	4	% 1.2
11	Diğerleri	271	% 82.3
TOPLAM		330	% 100

Çalışma sonuçları, alanımıza yakın yapılmış 9 bölgenin sonuçları ile taksonların fitocoğrafik bölgelere göre dağılımı, en çok takson içeren familyalar, en çok takson içeren cinsler, endemizm durumları ve hayat formlarına göre oranları karşılaştırılmıştır.

Karşılaştırma yapılan çalışmalar:

1. Büyükeğri Dağı (Mut/İçel) ve Çevresinin Florası (Şirin, 2012).
2. Tufan Dağ, Çorak Dağı ve Turanşah Dağı (Karaman) Florası (Doğu, 2008).
3. Bozkır-Çumra Apa Barajı ve Hadim (Konya) Arasında Kalan Bölgenin Florası (Tugay, 2004).
4. Bademli Aladağ (Hadim-Konya) Florası (Serin, 1988).
5. Çekiç Dağı ve Gevne Vadisi Florası (Hadim-Konya) (Ertuğrul vd., 2002).
6. Tuzaklı, Otluk, Gidefi Dağları'nın (Akseki) ve Çevresinin Florası (Duran, 2002).
7. Taşeli Platosu (Konya-İçel-Antalya) Florası I, II, III, IV (Sümbül ve Erik, 1986, 1988,1990)
8. Pusat Dağı Flora ve Vegetasyonu (Silifke-Mersin-Türkiye) (Aksay, 2006)
9. Ayrancı Barajı, Karakürtlü Dağı, Alahan ve Karaman Arasında Kalan Bölgenin Florası (Ünal ve Sağlam, 2008, 2009).
10. Karadağ (Karaman) Florası (Ünal, 1991).

Araştırma alanı, fitocoğrafik bölge oranları bakımından yakın bölge florasıyla karşılaştırıldığında Akdeniz elementi bakımından çalışma alanımıza en yakın bölgeler % 29 oranıyla Taşeli Platosu (Konya-İçel-Antalya) Florası ve % 26.48 oranıyla Pusat Dağı Flora ve Vegetasyonu görülmektedir. Tablo incelendiğinde % 37.4 oranıyla en fazla Akdeniz elementine sahip çalışma Tuzaklı, Otluk, Gidefi Dağları'nın (Akseki) ve Çevresinin Florası olarak görülmektedir. Bunun sebebi bölgenin tamamen Akdeniz fitocoğrafik bölgesi altında olmasıdır. Bademli Aladağ (Hadim-Konya) Florası, Çekiç Dağı ve Gevne Vadisi Florası (Hadim-Konya), Ayrancı Barajı, Karakürtlü Dağı, Alahan ve Karaman Arasında Kalan Bölgenin Florası adlı çalışmalarda Akdeniz elementi oranının % 20'nin altında olduğu görülmektedir. Bu bölgeler Akdeniz fitocoğrafik bölgesi ile İran-Turan fitocoğrafik bölgesi arasında geçiş teşkil ettiğinden bu oran daha düşüktür. Karadağ (Karaman) Florası adlı çalışma ise İran-Turan fitocoğrafik bölgesinde kaldığından Akdeniz elementi oranı % 11.6 ile çok düşük bir düzeyde kalmıştır.

Çalışma alanımızdaki İran-Turan elementi oranı % 14.3 olarak tespit edilmiştir. İran-Turan elementi oranı bakımından çalışma alanımıza en yakın bölgeler % 16.9 oranıyla Taşeli Platosu (Konya-İçel-Antalya) Florası ve % 13.9 oranıyla Pusat Dağı Flora ve Vegetasyonu görülmektedir. İran-Turan element oranı bakımından en büyük farklılığı Ayrancı Barajı, Karakürtlü Dağı, Alahan ve Karaman Arasında Kalan Bölgenin Florası adlı çalışmada görülmektedir. Bunun nedeni çalışma alanımızın karşılaştırılan bu bölgeye göre daha güneyde ve Akdeniz fitocoğrafik alanının etkisi altında olmasıdır.

Çalışma alanımızdaki Avrupa-Sibirya elementleri oranı % 2.7 olarak tespit edilmiştir. Çalışma alanımızdan elde ettiğimiz orana en yakın oranlara Tufan Dağ, Çorak Dağı ve Turanşah Dağı (Karaman) Florası ve Karadağ (Karaman) Florası çalışmalarında rastlanmıştır. Çalışma alanımız ve karşılaştırılan bütün çalışmalarda Avrupa-Sibirya elementinin oranın Akdeniz ve İran-Turan elementlerine oranından çok düşük seviyede olduğu görülmektedir (Tablo 3).

Tablo 3. Karşılaştırılan alanlardaki taksonların fitocoğrafik bölgelere göre dağılımı

Çalışma No	1	2	3	4	5	6	7	8	9	10
Top. Takson Sayısı ▶	330	943	1173	513	607	1023	1053	326	834	521
Fit. Coğr. Bölge ▼										
Akdeniz (%)	% 27.3	23.7	20.1	18.4	17.9	37.4	29	26.48	19.6	11.6
İran-Turan (%)	% 14.3	18.5	19.6	18.8	21.7	8.9	16.9	13.9	27.3	25.2
Avrupa-Sibirya (%)	% 2.7	2.4	3.5	3.6	4.9	3.6	5.8	7.33	4.7	3.1
Geniş Yay. Ve	% 54.7	55.4	56.8	59.2	54.4	50	48.3	52.31	48.4	46.3
Bilinmeyen (%)										

Çalışma alanımız da dahil Çekiç Dağı ve Gevne Vadisi Florası dışında karşılaştırılan tüm alanlarda Compositae ve Leguminosae familyaları Türkiye Florasında olduğu gibi ilk iki sırada yer almıştır. Tufan Dağ, Çorak Dağı ve Turanşah Dağı (Karaman) Florası, Bademli Aladağ (Hadim-Konya) Florası, Tuzaklı, Otluk, Gidefi Dağları'nın (Akseki) ve Çevresinin Florası ve Pusat Dağı Flora ve Vegetasyonu (Silifke-Mersin-Türkiye) çalışmalarında Leguminosae ilk sırada yer alırken, diğer çalışmalarda Compositae familyası ilk sıradadır. Çalışmamıza benzer şekilde Tufan Dağ, Çorak Dağı ve Turanşah Dağı (Karaman) Florası, Çekiç Dağı ve Gevne Vadisi Florası (Hadim-Konya), Taşeli Platosu (Konya-İçel-Antalya) Florası I, II, III, IV, Karadağ (Karaman) Florası çalışmalarında Cruciferae familyası üçüncü sırada yer alırken; Türkiye Florası, Bozkır-Çumra Apa Barajı ve Hadim (Konya) Arasında Kalan Bölgenin Florası, Bademli Aladağ (Hadim-Konya) Florası, Tuzaklı, Otluk, Gidefi Dağları'nın (Akseki) ve Çevresinin Florası, Pusat Dağı Flora ve Vegetasyonu (Silifke-Mersin-Türkiye) ve Ayrancı Barajı, Karakürtlü Dağı, Alahan ve Karaman Arasında Kalan Bölgenin Florası çalışmalarında Labiatae familyası üçüncü sırada yer almaktadır (Tablo 4).

Çalışma alanımızdan 56 endemik takson toplanmış olup oranı ise % 16.96'dır. Bu oran Türkiye Florası endemik takson oranına göre oldukça düşük seviyededir. Oranın düşük olmasının sebebini şöyle açıklayabiliriz: Bölgede otlatmanın fazla olması, tarım alanlarının açılması ve yerleşim yerleri sayılabilir. Karşılaştırılan çalışma alanlarında en yüksek endemizm oranına Çekiç Dağı ve Gevne Vadisi Florası (% 21.9) çalışmasında rastlanmaktadır. Bunun sebebini bölgenin yüksek dağlarla izole edilmiş olmasıdır şeklinde yorumlayabiliriz. En düşük endemizm oranına ise Pusat Dağı Flora ve Vegetasyonu % 5.29 çalışmasında rastlanmaktadır. Karşılaştırma yaptığımız diğer çalışmalardaki endemizm oranı ise bölgenin topoğrafik ve jeolojik durumuna göre değişiklik gösterdiği söylenebilir (Tablo 5).

Tablo 4. Karşılaştırılan alanlardaki en çok taksona sahip familyalar

Çalışma No	1	2	3	4	5	6	7	8	9	10
Top. Takson Sayısı ►	330	943	1173	513	607	1023	1053	326	834	521
Familya Adı ▼										
Compositae (%)	15.8	11.2	14.3	9.9	13.8	10	11.5	11.25	13.4	12.2
Leguminosae (%)	9.1	11.4	9.1	12.3	7.9	11.1	10	11.92	8.4	10.6
Cruciferae (%)	8.8	7.8	6.4	5.8	9	5.4	7.2	4.63	6.4	7.3
Labiatae (%)	7	7.8	6.9	9	8.7	6.6	7.1	11.25	7.5	6.7
Caryophyllaceae (%)	5.5	5	5	2.8	6.7	5.8	5.4	5.96	6	4.9
Boraginaceae (%)	5.1	3.8	4	3.7	2.8	2.2	3.8	4.63	4.3	2.9
Scrophulariaceae (%)	4	4.3	3.9	3.7	4.1	2.2	3.8	4.63	3.9	4.6
Aristolochiaceae	3.9	4.4	4.2	2	4.5	3.9	3.7	4.63	3.6	2.1
Poaceae	3.6	5.4	5.4	9	6.2	8.1	3.4	4.63	6.7	6.7
Ranunculaceae	4	3.2	2.6	2.5	3	1.8	3.2	2.63	2.9	2.5

Tablo 5. Karşılaştırılan Alanlarda Endemizm Durumu

Çalışma No	1	2	3	4	5	6	7	8	9	10
Top. Takson Sayısı ►	330	943	1173	513	607	1023	1053	326	834	521
Endemik Takson Sayısı	56	174	218	77	133	163	213	8	167	67
Endemizm Oranı (%)	16.96	18.4	8.6	15.1	21.9	16.9	20.2	5.29	20	13.5

Bu çalışma Selçuk Üniversitesi BAP Koordinatrluğu tarafından 12101009 nolu proje ile desteklenmiştir.

Kaynaklar

- Akarsu, 1960. Mut Bölgesinin Jeolojisi, MTA Dergisi, s:39, Ankara.
- Akman, Y., Düzenli, A., Güney, K., 2005. Biyocoğrafya, Palme Yayınları, Yayın No: 344, s:472, Ankara.
- Aksay, C. S., 2006. Pusat Dağı Flora ve Vejetasyonu (Silifke-Mersin-Türkiye), Yüksek Lisans Tezi, Ankara Üniversitesi Fen Bilimleri Enstitüsü Biyoloji Anabilim Dalı, Ankara.
- Anonim, 1971-2012. T.C. Başbakanlık Devlet Meteoroloji İşleri Genel Müdürlüğü, Ankara.
- Anonim, 1974. Doğu Akdeniz Havzası Toprakları, Köy İşleri Bakanlığı Yayınları:200, s:24, Ankara, 1974.
- Bornmüller, J., 1936-1944. Symbolae Illustrate en Couleurs de France Suisse et Belgique, Vol I-XII, Neuchatel, Paris, Bruxelles.
- Davis, P. H., 1965-1988. Flora of Turkey and The East Aegean Islands, Edinburgh Üniv. Pres., Vol. 1-9, Edinburgh.
- Davis, P. H. (eds.), 1988. Flora of Turkey and The East Aegean Islands, 10, Edinburgh.
- Doğu, S., 2008. Tufan Dağ, Çorak Dağ ve Turanşah Dağı (Karaman) Florası, Doktora Tezi, Selçuk Üniversitesi Fen Bilimleri Enstitüsü Biyoloji Anabilim Dalı, Konya.
- Duran, A., 2002. Tuzaklı, Otluk, Gidefi Dağları ve Çevresinin Florası (Akseki), Türk J Bot. Derg. 26 (5): 303-349.
- Ekim, T., 2005. Anadolu'da Bitki Çeşitliliği, 2. Uluslararası Gölbaşı Göller-Andezit ve Sevgi Çiçeği Festivali-Sempozyumu, Ankara.
- Ertuğrul, K., Dural, H., Kargioğlu, M., 2002. Çekiç Dağı ve Gevne Vadisi Florası (Hadim-Konya), S.Ü. Fen-Edebiyat Fak. Fen Dergisi, 20:99-139.
- Serin, M., 1988. Bademli (Aladağ), Hadim-Konya Florası, Selçuk Üniv. Fen-Ed. Fak. Fen Derg. Sayı 1, Cilt 7, sf 1-55.
- Sümbül, H., Erik, S., 1988a. Taseli Platosu Florası I., Doga Türk Bot. Derg. 12 (2): 175-205.
- Sümbül, H., Erik, S., 1988b. Taseli Platosu Florası II., Doga Türk Bot. Derg. 12 (3): 254-322.
- Sümbül, H., Erik, S., 1990a. Taseli Platosu Florası III., Hacettepe Fen ve Müh. Bil. Derg. 2: 1-38.
- Sümbül, H., Erik, S., 1990b. Taseli Platosu Florası IV., Hacettepe Fen ve Müh. Bil. Derg. 2: 61-120.
- "The International Plant Names Index ,2014. www.ipni.org, erişim tarihi 27.07.2014.
- The Plant List, 2014. Version 1.1. www.theplantlist.org, 30.07.2014
- Thorne, R., F., 2002. How many species of seed plants are there?, Taxon, 51(3): 511-512.
- Tugay, O., Ertuğrul, K., 2004. Bozkır-Çumra Apa Barajı ve Hadim (C4 Konya) Arasında Kalan Bölgenin Floristik Özellikleri, V. Ulusal Ekoloji ve Çevre Kongresi, 47, Bolu.
- Ünal, A., 1991. Karadağ (Karaman) Florası, Doğa Türk Botanik Dergisi, Vol 15: 380-399.
- Ünal, A., Sağlam, C., 2008. Ayrancı Barajı, Karakürtlü Dağı, Alahan ve Karaman Arasında Kalan Bölgenin Florası I, Dumlupınar Üniversitesi Fen Bilimleri Enstitüsü Dergisi, 17, s.27-48.
- Ünal, A., Sağlam, C., 2009. Ayrancı Barajı, Karakürtlü Dağı, Alahan ve Karaman Arasında Kalan Bölgenin Florası II, Dumlupınar Üniversitesi Fen Bilimleri Enstitüsü Dergisi, 18, s.15-33.

(Received for publication 15 Desmber 2014; The date of publication 15 August 2015)