

GÜNÜMÜZ GRAFİK TASARIMINDA HARFLEMENİN YERİ VE KULLANIM ALANLARI

Merve ERSAN

Ankara Hacı Bayram Veli Üniversitesi, Sanat ve Tasarım Fakültesi, Türkiye

merve.ersan@hbv.edu.tr

<https://orcid.org/0000-0003-0587-7875>

ÖZ

Harf biçimleri grafik tasarımda kullanılan en önemli iletişim araçlarından biridir. Harf biçimlendirme ya da harfleme, temel tipografik düzenlemenin ötesinde harf biçim ve yapılarının oluşturulmasına odaklanır. Günümüz teknolojisi tasarımcıya yazı karakterleri bakımından hız, kullanım kolaylığı ve neredeyse sınırsız seçenek sunsa da, birçok tasarımda ilgili iş için özel tasarlanmış harf biçimleri ile oldukça farklı ve özgün sonuçlara ulaşılmaktadır. Harfleme tek bir kullanım ve amaca göre hazırlanmış özel bir harf kombinasyonudur. Harfleme yapacak bir tasarımcı çizeceği kelime için önce tüm alfabeyi çizip daha sonra gerekli harfleri yerleştirmez, bunun yerine kelime ya da cümleyi bir bütün olarak alıp özgün bir görsel yaratır. Harfler oldukça karakteristik biçimler ve düzenlemelerde kullanıldığı için harfleme çalışmaları buldukları içeriğe özgüdür. Bu biçimler, birçok farklı duygu aktaracak şekilde çeşitlilik gösterebilir. Harfleme ve kaligrafi uygulamaları, kendine özgü biricik ve tekrarlanamaz doğaları ile öne çıkmakta ve geçmişten günümüze grafik tasarımda sıklıkla kullanılmaktadır. Günümüz Grafik Tasarımında Harflemenin Yeri ve Kullanım Alanları başlıklı bu araştırmada, belirli bir amaç için özel olarak tasarlanmış harf biçimlendirmelerinin grafik tasarımdaki yeri araştırılmış, harflemenin tipografi, kaligrafi ve el yazısı ile olan benzerlik ve farklılıkları üzerinde durulmuştur. Harflemenin yazı ve resimlemenin birlikteliğinden oluşan yapısı bu tasarım alanını günümüz grafik tasarımda önemli bir ifade biçimi olarak konumlandırmıştır. Doğrudan mesaj iletme kaygısı taşımayan tasarımlarda kullanılan harflemeler ile kimi zaman okunabilirlikten ödün verilerek yaratıcı ve özgün sonuçlara ulaşıldığı görülmüştür.

Anahtar Kelimeler: Harfleme, El Yazısı, Harf Biçimlendirme, Kaligrafi, Tipografi

PLACE AND USAGE OF LETTERING IN GRAPHIC DESIGN

ABSTRACT

Letterforms are one of the most important tools that used in graphic design. Lettering focuses on the creation of the letterforms beyond basic typographic arrangement. Even though today's technology offers the designer speed, ease of use and almost unlimited options in terms of typefaces, custom designed letterforms can make notably different and unique results in many design projects. Lettering is a special combination of letters prepared by a single use and purpose. The lettering artist doesn't draw the entire alphabet then position the letters, instead he/she draws the word as a unique image. Letterings are specific to their content because letters are used in very characteristic forms and arrangements. These forms may vary in many ways in order to convey different emotions. Thus, the action of reading leave more satisfying, creative and sensitive impressions on the viewer. Lettering shines out for its unique, authentic and unrepeatable nature from past to present and it is often used in graphic design. In this research which is titled "The Place and Importance of Lettering in Today's Graphic Design" examines the role of lettering in graphic design and lay emphasis on similarities and differences of lettering with typography, calligraphy and handwriting. The nature of lettering which is composed of the combination of letter and illustration has positioned this design field as an important form of expression in today's graphic design. It has been observed that the letterings used in designs that do not pursue straightforward communication, compromise legibility and achieve creative and original results.

Keywords: Lettering, Handwriting, Drawing Letterforms, Calligraphy, Typography

GİRİŞ

Yazı ve tipografi günümüz grafik tasarımında çeşitli yöntem ve üsluplarla özgün bir görsel dil oluşturmaktadır. Verilmek istenen mesajın yalnızca iletilicisi değil aynı zamanda tonu ve mizacını da oluşturarak izleyicinin mesaja olan tepkisini yönlendirir. Tarafsız bir etki yaratabilir, bir düşünce, ifade ve nesne için tutkuları harekete geçirebilir; “sanatsal, politik veya felsefi hareketleri sembolize edebilir, bir bireyin veya organizasyonun kişiliğini ifade edebilir” (Ambrose ve Harris, 2012: 6).

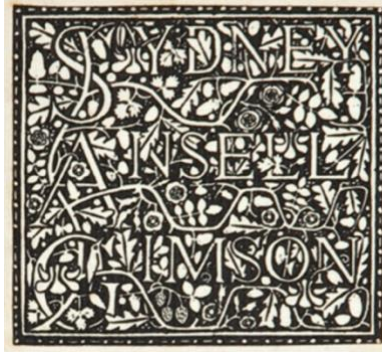
İllüstratif bir yaklaşımla harf oluşturulması ve düzenlenmesi sürecini kapsayan harfleme, en yalın tanımı ile harf çizme sanatı olarak adlandırılmaktadır (Willen ve Strals, 2009). Sıklıkla kaligrafi ile karıştırılan bu tasarım alanının temel farkı yazı yazmanın ötesinde çizim ya da resimleme kaygısı taşınmasıdır. 20. yüzyılın en önemli tipografi ustalarından Frederic Goudy'nin “Alphabeth and Elements of Lettering” kitabında vurguladığı gibi, “Harfleme ile yazı yazmanın kastedildiği anlaşılmalıdır. Bunun yerine, kitap kapakları, başlık sayfaları, reklamlar ve yazı tipleri için tasarlanan harf biçimleri kastedilmektedir ve bu tür harfleme yazmak değil çizmektir” (Goudy, 1963:81).

Harfleme göze hoş görünen harf formları çizmekten fazlası olan ve temelinde belirli prensiplere dayanan bir uygulamadır. Harfler, sayılar ve kelime öbekleri ile okunabilirliği ve bütünlüğü koruyarak oluşturulan harfelemeler, sıradan yazı yazma eyleminden oldukça uzaktır. Harf formları şekillerine, uzantılarına ve dokularına ayrılır; boşluklar ve yazı stilleri duyguları uyandırabilen ve yeni anlamlar oluşturabilen bir sanat formu olarak karşımıza çıkar. Harflemenin içerdiği resimleyici yaklaşım Türk hat sanatında da kullanılan yazı resimler ve kaligramlar ile benzerlik göstermektedir. İslam yazısıyla bütünleşen Türk hat sanatçısı yeni formlar geliştirerek yeni çığır açmış ve yazı ile resim yapma eğilimine başvurmuştur (Dağlı, 2015:35) Bunun yanı sıra İslam dininde insan ve hayvan çiziminin yasak olması hat sanatının gelişiminde ve hak ettiği yeri bulmasında önemli bir etken olmuştur (Selamet, 2012:173). Yazı biçimi ve istif ile yeni biçimlerin arayışı içinde resim ve yazının plastik özelliklerini bütünleştiren kompozisyonlar oluşturan sanatçılar, Türk hat sanatının görsel dilini zenginleştirmiştir. Bu tür hat sanatı örneklerinde insan, hayvan, meyve ve cami biçimleri ile ibrik gibi çeşitli nesnelere rastlanmaktadır. Örneğin, Resim 1’de bulunan aynalı istiflenmiş hat sanatı levha örneği, insan vücudu formunda oluşturulmuştur. Yazılarla şekillenen bu resimler sadece günahın sıyrılmaya kaygısıyla değil camilere, ibadethanelere, tekelere yakışan mistik isimler ortaya çıkmıştır (Aksel, 1967’den Akt: Dağlı, 2015).



Resim 1. İnsan iskeleti formunda yazı levha, Ahmet KETEBELİ (Dağlı, 2015)

Harflemenin en eski örnekleri henüz baskı tekniklerinin gelişip tipografi kavramını doğurmasından çok önce üretilen ve başlı başına sanat eserleri sayılan elyazması kitaplarda görülür. Orta çağ döneminin bin yılı aşkın süre boyunca el yazması üretimi, grafik formlar, sayfa düzenleri, illüstrasyon ve harfleme alanında zengin bir birikim yaratmıştır (Meggs ve Purvis, 2011:47). “The Book of Kells” bu alanda verilebilecek en önemli örneklerden birisidir. 339 sayfası boyunca ayrıntılı olarak işlenmiş dekoratif marjin ve harfleri ile öne çıkan kitapta her süsleme kendine özgüdür ve içinde yer alan 2100 adet gösterim ilharfi (display initial) tek tek, özenle işlenmiş dekoratif unsurlar olarak kitapta yer almaktadır (Taşcıoğlu, 2013:53). 1439 yılında matbaanın bulunmasıyla bir süredir yavaşça gelişmekte olan tipografi kavramı büyük bir sıçrama göstermiş olsa da, kaligrafi yazı ile iletişimde önemli rol oynamaya devam etmiştir. “Arts and Crafts” hareketinin öncüsü William Morris, endüstriyel gelişimin insan ile maddenin arasına girerek güzelliği yok ettiğini ifade etmiş, seri üretime karşı el emeğini savunmuştur. Bu bakış açısı birçok sanatçı tarafından desteklenmiş ve sanat ve el sanatları akımını ortaya çıkarmıştır. Edward Johnston (1872–1944) ve William Morris (1834–1896) gibi sanatçılar, seri üretilmiş, ham yazı karakterlerini reddederek hümanist ve çoğunlukla el ile üretilen harf biçimlerini öne çıkartmışlardır (Resim 2).



Resim 2. Art nouveau döneminde William Morris tarafından yapılmış bir el ile harfleme örneği (Uri-1).

1882'de Harley Procter ürettiği bir sabunun etrafını sarıp, "Fildişi Sabun" olarak markaladığında ve bir dergiye bu ürünün reklamını verdiğinde, tüketici kültürünü başlatmıştır. Artan seri üretim ile birlikte afişler, biletler ve bugün çevresel grafikler olarak adlandırılan ticari çalışmalar üretmeye adanmış önemli bir iş gücü oluşmuş ve yirminci yüzyılın başlarında bu sektör daha da büyümüştür. Böylece tasarımcılara ambalajlama ve pazarlama alanlarında üretim yapmak için çok sayıda iş alanı ortaya çıkmıştır. Zaman içinde daktilo klavyeleri, dizgi makineleri, kelime işlemciler ve kişisel bilgisayarlar tarafından kontrol edilen önceden çizilmiş harflerle kademeli olarak yer değiştirecek olan üretimlerinin çoğu, o dönem ağırlıklı olarak elle çizilmiş çalışmalar ve harflemelerin birleşiminden oluşmuştur. Bu tür harflemeler grafik çalışmalarda baskı için kullanılan yazıdan farklıdır. Bunun yanı sıra el yazısı, 20. yüzyılın başlarında toplum genelinde, defter tutma, ticari ve kişisel yazışmalar, eğitim ve her türlü yazı biçiminde bir norm olmuştur. Özetle, yirminci yüzyılın ilk yarısı, elle çizilmiş harfleme ve el yazısı açısından kültürel bir çığır açan altın bir çağ olarak nitelendirilmektedir (Shinn, 2006).

19. yüzyıl sonu ve 20. yüzyıl başlarında etkili olan art nouveau ve viktorika dönemlerinde tipografi ve harflemenin iç içe olduğu görülmektedir. Dekoratif süslemelerin, organik biçimlerin, kıvrımların ve bitkisel desenlerin ön plana çıktığı art nouveau döneminin grafik ürünlerinde organik, akıcı, deneysel ve dışavurumcu harf biçimlendirmeleri oluşturulmuştur. Bu dönemin önemli sanatçılarından resimli afişin babası sayılan Jules Cheret, çalışmalarında harflemeyi sıklıkla kullanmıştır (Resim 3). İlerleyen zamanlarda harf şirketleri tarafından işe alınarak önemli yazı tipleri üretecek olan Frederic Goudy, Bruce Rogers, Oswald Cooper ve W.A. Dwiggins, o dönemde ürettikleri harfleme çalışmaları ile tanınmıştır (Shinn, 2006).



Resim 3. Art nouveau döneminde Jules Cheret tarafından yapılan bir el ile harfleme örneği (Url-2).

20. yüzyılın başlarında harflemenin öne çıkmasının bir nedeni de zaman, teknoloji ve ekonominin sınırlılıklarıdır. Bu sebeplerle ülkemizde de birçok tasarımcının kitap kapakları ya da afişler için el ile harfleme yaptıkları görülmektedir. Harf biçimlendirici (letterer) ya da harf tasarımcısı (letter artist) tanımıyla olmasa bile, geçmişte ülkemizde yapılan grafik tasarım ürünlerinin çoğunda özgün bir yazı, başlık ya da logo değerli tasarımcılarca üretilmiş ve oluşturulan tasarıma hem yerel hem de evrensel bir değer katmıştır (Sarıkavak, 2009:179). Önemli Türk grafik tasarımcılarından Mengü Ertel'in 1984 yılında "Keşanlı Ali Destanı" oyunu için tasarladığı tiyatro afişi, el ile harfleme yapılarak tasarlanan çalışmalara örnek olarak verilebilir (Bkz: Resim 4). Bu afişte "Keşanlı Ali Destanı" yazısı el ile çizilmiş, "K" harfi afişte illüstratif bir üslupla yerleştirilen erkek figürünün bıyığı ile ilişkilendirilmiş, "Ş" harfi ise ters döndürülmüş ve aynı zamanda soru işareti simgesi ile ilişkilendirilmiştir. Bu çalışmalarıyla ustalar, gelecek kuşaklara harf tasarımının değişik ve zengin boyutlarını tanıtarak öncü olmuşlardır (Sarıkavak, 2009:179).



Resim 4. Keşanlı Ali Destanı oyunu için Mengü Ertel tarafından tasarlanan tiyatro afişi (Url-3).

Harfleme, art deco gibi modernist akımlar boyunca da afiş, reklam çalışmaları, logolar ve kitap kapaklarında kendini göstermeye devam etmiş, postmodernizmin etkisini göstermeye başladığı 20. yüzyılın ikinci yarısında bazen organik bazense dışavurumcu biçimlerde değişerek çeşitlilik göstermiştir. Bu dönemde Herb Lubalin ve Doyald Young gibi tasarımcılar harfleme alanında önemli örnekler vermiştir (Resim 5).



Resim 5. Soldan sağa Doyald Young ve Herb Lubalin tarafından yapılan harfleme çalışmaları (Url-4). (Url-5).

Günümüz teknolojisi tasarımcıya yazı karakterleri bakımından hız, kullanım kolaylığı ve neredeyse sınırsız seçenek sunmaktadır. Ancak birçok tasarımda ilgili iş için özel tasarlanmış harf biçimleri ile oldukça farklı ve özgün sonuçlara ulaşılmaktadır. Bugün tarihin hemen her döneminden görsel referanslar sunan harfleme, kendine özgü biricik ve tekrarlanamaz doğası ile öne çıkmakta ve grafik tasarımda sıklıkla kullanılmaktadır.

HARFLEME, KALİGRAFI VE TİPOGRAFI

Tipografi, önceden hazırlanmış harf biçimleri ile yazmaktır. Bilak'a göre (2007) tipografi; harf biçimlerinin oluşturulmasına odaklanan ancak tekrarlanabilir bir sistem önermeyen harfleme, el yazısı ya da grafitiden tamamen farklıdır. Harfleme, el yazısı ve kaligrafi kavramlarının tümünün temelinde yazı da olsa; her biri farklı tasarım alanlarını temsil etmektedir. Sıklıkla birbirleri ile karıştırılması sebebiyle bu uygulamalar arasındaki ayrımların üzerinde durmak gerekmektedir.

Tipografi harf çiziminin ya da harflemenin bir sonraki aşamasıdır, çünkü tipografi çizimi bitmiş harflerin yazı karakterlerine dönüşmesidir. Tipografi, önceden var olan bir listeden seçilen ve düzenlenerek tasarıma eklenen harfleri ifade eder. Lupton'a göre, tipografi standartlaştırılmış harf biçimlerini kullanırken, harfleme ve el yazısı gibi daha eski sanatlar çeşitli araçlar ile üretilen kendine özgü biçimlerden oluşmaktadır (Willen ve Strals, 2009:6). Ayrıca tipografi çok sayıda kombinasyon ve bağlamda kullanılabilen iken, harfleme tek bir kullanım ve amaca göre hazırlanmış özel bir harf kombinasyonudur. Diğer bir deyişle, tek bir ürün için çizim, boyama, kazıma ya da başka bir teknik ve malzeme ile yapılan ve türünün tek örneği olan harf düzenlemeleridir.

Harfleme yapacak bir tasarımcı çizeceği kelime için önce tüm alfabeyi çizip daha sonra gerekli harfleri yerleştirmeye, bunun yerine kelime ya da cümleyi bir bütün olarak alıp özgün bir görsel yaratır. Bu durumda harfleme oluşturulan harfler başka bir kelime oluşturmak için yer değiştirirse oldukça amatör bir görüntü ortaya çıkabilir. Harfler oldukça karakteristik biçimler ve düzenlemelerde kullanıldığı için harfleme çalışmaları buldukları içeriğe özgü biçimlerdir. Kısaca, harfler yalnızca o düzende görülmesi için tasarlanmıştır. Diğer yandan yazı karakteri tasarımcıları tamamen zıt bir şekilde çalışır. Yazı karakterleri, tasarım ile ilgisi olmayan kişiler tarafından bile sınırsızca yeniden düzenlenebilen ve her koşulda birlikte iyi bir bütün oluşturabilen harf sistemleridir. Özetle, harf biçimlendirme tamamen konuya bağlı olarak değişen kendine özgü sonuçlar içerirken tipografide belirli sistemler ve tutarlılık bulunmaktadır.

Yazma eylemine bakıldığında ise doğrudan iletişim kurma amacı ve işlevsellik öne çıkmaktadır. Ancak bu, yazma eyleminin estetik kaygı taşımayacağı anlamına gelmemektedir. Tamamen kişiye özgü olan el yazısı, harfleme çalışmalarında sanatçıya bir ilham kaynağı olabilir (Sharpe, 2014:40). Harfleme, el yazısından okunaklıktan çok görselliğe odaklanması yönüyle ayrılır. Noordzij'e göre (2000:29), el yazısı tek bir çizgiden oluşurken, harflemede harf formları birden fazla çizgiden oluşur. Harflerin biricikliği tasarımcının üzerinde çalıştığı konuda esneklik ve yaratıcılık olanağı sunar. El yazısı kişiye özel ve benzersiz olduğundan ifade gücü oldukça yüksektir. El yazısı son yıllarda dijital

iletişim biçimleri yaygınlaşmaya başladığından beri daha az kullanılır olmuş ve git gide önemini yitirmiştir.

Kaligrafi, tipografi ve el yazısı alanlarında harfleme ile en sık karıştırılan kaligrafidir. Kaligrafi güzel yazı yazma sanatıdır. Kaligrafi, Yunanca güzellik anlamına gelen “kallos” ve yazı anlamına gelen “graph” köklerinin birleşimi ile oluşmaktadır (“Calligraphy”, 2005). Dolayısıyla kaligrafi harfler ile oluşturulan bir sanat formudur. Bu harfler aynı zamanda işlevsel olmalıdır. Ait oldukları yazı tipi ailesinin belirli özelliklerini taşıdıklarını belli etmek için birçok ortak özellik paylaşırlar.

Değindiği gibi, temel fark kaligrafinin temelinde yazma amacı, harflemede ise çizme ya da resimleme kaygısının bulunmasıdır. Örneğin birkaç paragraftan oluşan bir yazı için kaligrafi rahatlıkla kullanılabilirken harfleme çoğu zaman daha kısa metinlerde ve görünüm metni (display text) amaçlı kullanılmaktadır. Yazının içinde bulunduğu ortam harfleme; tipografi, kaligrafi ya da el yazısında olduğundan daha çok şekillendirir (Willen ve Strals, 2009). Bu noktada bir kaligraf ve bir harf tasarımcısı tarafından ortak yürütülen “Lettering vs. Calligraphy” projesi iki alan arasındaki ayrımı görmek açısından iyi örnekler içermektedir (Bkz: Resim 6). Bu projede aynı konsept için üretilmiş harfleme ve kaligrafiler bir web sitesinde depolanmakta ve izleyiciye sunulmaktadır.



Resim 6. Soldan sağa harfleme ve kaligrafi ile Rüya konsepti için tasarlanmış “t” harfleri (Url-6).

GÜNÜMÜZ GRAFİK TASARIMINDA HARFLEME

Grafik tasarım bir sorun ile başlar ve bu sorun için etkili bir çözümün oluşturulması süreci ile devam eder. Tıpkı fotoğraf, illüstrasyon, piktogram ya da tipografi gibi, harfleme de bu süreçte kullanılacak çözüm yollarını oluşturan tasarım alanlarından biridir. Willen ve Strals’a göre (2009:1) harflemenin kendine özgü doğası, tasarımcıya tipografi kurallarını yorumlama hatta bazen yıkma özgürlüğü vermektedir (akt: Ersan ve Çeken, 2016).

Harfleme uygulamaları oyunlu, orjinal, kendiliğinden, doğal ya da başkaldırı gibi değerleri iletirken oldukça etkili olabilirler (Saltz, 2009). Deforme edilmiş ve okunabilirliği bozulmuş harf biçimleri, içeriği güçlendirmek ve metnin anlamını ve ruhunu ifade etmek için kullanılabilir. Postmodernist tasarımcı David Carson, grafik tasarımda iletişimin okunabilirlik ile sınırlandırılmayacağını savunur. “Bir metnin okunaklı olması iletişim kurduğu anlamına gelmez. Dahası, çok yanlış bir şekilde iletişim kuruyor olabilir. Okunaklı tasarım yapabilirsiniz, fakat mesajın içindeki duygu nedir?” sözleriyle ifade eder (Carson, 2009). Gavin Ambrose ise okunabilirliği şu şekilde açıklamıştır: “Bir şeyi anlamak için okuyabilmek zorunda değilsiniz. Örneğin, grafiti okunaksız da olsa, insanların grafitiyi yapanın öfkesini okumasına olanak sağlar” (Akt: Artan ve Uçar, 2019:13).

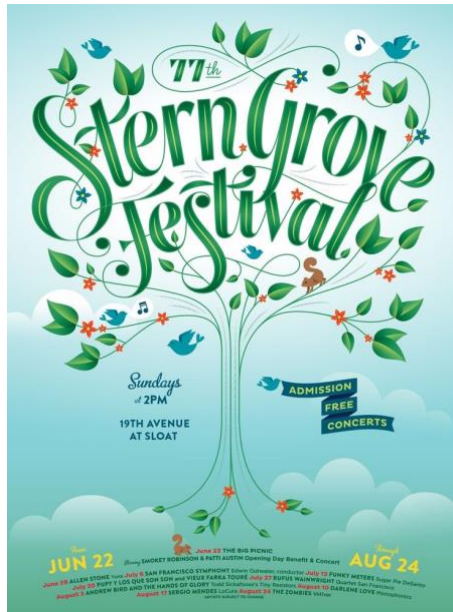
Harfleme uygulamaları el ile geleneksel malzemeler kullanılarak oluşturulabileceği gibi tamamen sayısal ortamda yapılabilir. El ile harfleme (Resim 7), tipografinin sınırlı bir şekilde iletebileceği duyguları, bağlantıları ve bilinçdışı mesajları güçlü bir şekilde aktarabilmektedir (Neuenschwander vd., 1993).



Resim 7. El ile harfleme örneği, Raul Alejandro (Url-7).

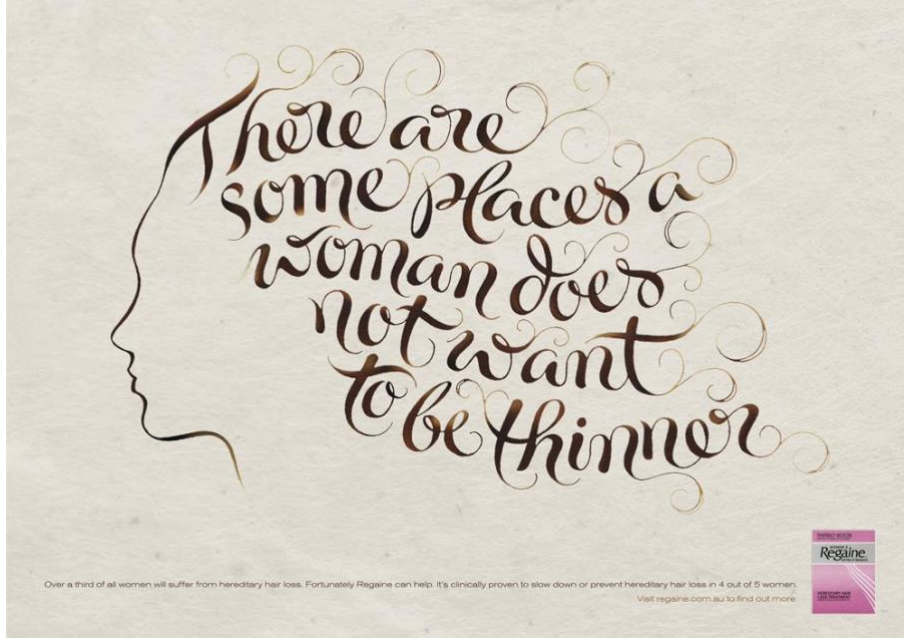
Harflerin etkileri karmaşıktan nostaljiğe, sıcak ve ılımlıdan şiddetliliğe birçok duygu aktaracak şekilde çeşitlilik gösterebilir. Hatta semboller, göndermeler, mizah, ironi, resimleme ve kodlar içererek başka seviyelerde de iletişim kurabilirler. Oldukça gelişmiş bir ifade biçimi olan el ile harfleme günümüz grafik tasarımında önemli bir yere sahiptir (Neuenschwander vd.,1993).

El ile, dijital ortamda ya da her iki yöntem birden kullanılarak oluşturulan harfleme uygulamaları günümüzde giderek artan bir eğilimle ambalaj tasarımı, ürün tasarımı, reklam, hareketli grafikler ve editoryal alanlarda kullanılmaktadır (Fowkes, 2014:6). Ayrıca, grafik tasarımda harflemenin genellikle illüstrasyonla iç içe geçmiş olduğu görülmektedir. Resim 8’de bir festival afişi için yapılmış bir harfleme uygulaması görülmektedir. Her yıl ormanlık bir alanda doğanın içinde gerçekleşen festivalin ismi harfleme ile bir ağaç formu tasarlanarak resimlenmiş, yaprak, çiçek ve hayvan figürleriyle bu form zenginleştirilmiştir. Böylelikle harflemenin içeriğin anlamını desteklemesi sağlanmıştır.



Resim 8. Bir festival afişi için yapılmış harfleme uygulaması (Url-8).

Resim 9'da ise harfleme ile yapılmış bir basın ilanı görülmektedir. İlan metninde "Kadınların incelmek istemediği bölgeler de vardır" mesajı verilerek daha güçlü saçlara sahip olma isteği vurgulanmıştır. Reklamı yapılan ürün bir çeşit saç güçlendirici olduğu için, harfleme saç biçimini andıracak canlı ve akışkan bir yapıda oluşturulmuştur. Harflerin kıvrımlı biçimleri ve ince uzantıları, reklam görseline bütün olarak bakıldığında dalgalı saçlı bir kadın illüstrasyonu görmemizi sağlamaktadır.



Resim 9. Saç güçlendirici bir ürün için basın ilanı çalışması
(Url-9).

Harfleme günümüz grafik tasarımında logolarda da sıklıkla kullanılmaktadır. Resim 10'da el yapımı mum üreten bir markanın logo ve ambalaj tasarımı görülmektedir. Logo, harfleme ile oluşturulmuş ve tasarım bir bütün olarak ambalaj tasarımına da taşınmıştır. Böylece harfleme ile ambalaj da, içinde bulunan el yapımı ürün gibi kendine özgü bir biçime kavuşmuştur.



Resim 10. Logo ve ambalaj tasarımında harfleme kullanımı
(Url-10).

SONUÇ

Harfler, hem yazılı bilginin aktarım aracı, hem de yazılı bilginin nasıl okunacağını belirleyen duygusal ve estetik bilgiler taşırlar. Tasarımın kendi içinde rol oynar ve diğer kompozisyon elemanları ile ilişki kurarlar. Bu nedenle harf biçimleri grafik tasarımcının sahip olduğu en önemli iletişim araçlarıdır. Bir grafik tasarım ürünü, resim, fotoğraf ya da illüstrasyon kullanmadan tasarlanabilir ancak yazı

kullanmadan bir etkinliđi duyurmak neredeyse olanaksızdır. Harfleme, kaligrafi ve el yazısı, el ile oluşturulan ve gözlem ve tekrara dayanan bir çalışma gerektiren grafik ifade biçimleridir. Günümüzde doğrudan el ile yapılan çizimlerin yanı sıra bilgisayar, tablet, dijital kalem gibi birçok araç ve yöntemle oluşturulabilen harfleme; tipografi, illüstrasyon ve dekoratif unsurların birleşiminden oluşmaktadır. Bu nedenle kullanılan araç ve teknikten bağımsız olarak, harfleme tasarımcısı yazı ve tipografi kurallarının yanı sıra, illüstrasyon ve süsleme alanlarına da hakim olmalıdır.

Yazı ve tipografi mesaj iletme özelliğinin ötesinde kimi tasarımlarda hem mesajın taşıyıcısı hem de tasarımın özü olmaktadır. Bu tür tasarımlarda görseller daha az ve geri planda kullanılmakta, ya da görsel unsurlara hiç ihtiyaç duyulmamaktadır. Harf ve harflemenin sınırsız olanakları, beklenmedik bir yaklaşım veya çelişki geliştirerek yeni bakış açıları ve anlam katmanlarına olanak sağlar. Şüphesiz harf formları ve yazının temel amacı okunmaktır. Ancak yazı ve resimlemenin birlikteliğinden doğan özgün kompozisyonlar ile kimi zaman okunabilirlikten ödün verilmektedir. Bazı tasarımlar, doğrudan mesaj vermekten ziyade bir fikir veya görsel stil peşindedir. Okunabilirliğin belirli bir dereceye kadar bozulması, izleyicinin katılımını gerektirmesi ve yeni yorumlara olanak sağladığından bu tür tasarımlarda tercih edilir olmaktadır. Diğer yandan, yeni ve deneysel harf formları okunabilirliğin sınırlarını da genişletmektedir. Sonuç olarak tasarımda yazı, tipografi ve harflemenin nasıl biçimlendirileceği; içinde kullanılacağı ortam, ne tür bir mesaj verileceği, hangi mesafeden ve hangi izleyici ile etkileşime gireceği belirlemektedir.

Harfleme, illüstratif bir yaklaşımla harf çizme sanatı iken, kaligrafi yazı yazma sanatı, tipografi ise hazır harfleri düzenleme ve kullanma sanatı olarak özetlenebilir. Kaligrafi, genellikle mürekkep ve kaligrafi kalemleri kullanılarak oluşturulur. Tipografi bir harfin, alfabenin tüm karakterlerinin birbirine benzer görüldüğü düzenli bir sistem içinde kullanımınıdır. Bu noktada, yazı karakterleri el ile çizilen bir harf tasarımı ile başlayıp bu tasarımın daha sonra tüm harflere uygulanıp sayısal ortama aktarılarak tekrarlanabilen bir sistemin kurulması ile oluşabilir.

Harfleme uygulamaları, grafik tasarımda davetiye, sertifika ya da hediyelik ürün gibi kişiye özel tasarımların yanında, afiş, ambalaj, basılı reklam, logo ve ambalaj tasarımında da giderek artan bir eğilimle kullanılmaktadır. Araştırmada incelenen örneklerde de görüldüğü gibi harfleme grafik tasarımda mesajı zenginleştiren bir unsur olmaktadır. Ancak, biçimlerin tekrarlanamaz yapıları ve zaman zaman okunaklılığı azaltması sebebiyle grafik tasarım uygulamalarında harflemenin genellikle uzun metinlerden ziyade kısa yazılarda görünüm metni (display) amaçlı kullanıldığı görülmektedir.

KAYNAKÇA

- Ambrose, H. ve Gavin, P. (2012). *Tipografinin temelleri*. (Çev. Bayrak, Bengü.), İstanbul: Literatür Yayınları.
- Artan, H. I., ve Uçar, F. T. (2018). Kaligrafi ve tipografinin afiş sanatına yansımaları. *Akademik Sanat*, 3(6), 10-27.
- Calligraphy, (2005). *The oxford dictionary of english*. Oxford University Press.
- Ersan, M. ve Çeken, B. (2016). Harflemelerde okunurluk üzerine bir inceleme. *Ulakbilge*. 4(7) s. 99-113
- Dağlı, Ş. Z. (2015). Türk Hat sanatında yazı resimler üzerine yapılan araştırmalar ve yazı resimler. *Kalemişi-Türk Sanatları Dergisi*, 3(5), 29-46.
- Fowkes, A. (2014). *Drawing type: An introduction to illustrating letterforms*. Massachusetts: Rockport Pub.
- Goudy, F. (1963). *The alphabet and elements of lettering*. New York: Dover Publications.
- Meggs, P. B. ve Purvis, A. W. (2011). *Meggs' history of graphic design*. New Jersey: John Wiley & Sons.
- Neuenschwander, B., Currie, L. ve Quay, D. (1993). *Letterwork: Creative letterforms in graphic design*. Phaidon Press.
- Noordzij, G. (2000). *Letterletter: An inconsistent collection of tentative theories that do not claim any other authority than that of common sense*. Vancouver: Hartley & Marks.
- Saltz, I. (2011). *Typography essentials: 100 Design principles for working with type*. Massachusetts: Rockport Publishing.

- Sarıkavak, N. K. (2009). *Görsel iletişim ve grafik tasarımda çağdaş tipografinin temelleri*. Ankara: Seçkin Yayıncılık.
- Selamet, S. (2012). Türk hat sanatı, harf devrimi ve tipografi üzerine bir değerlendirme. *Elektronik Sosyal Bilimler Dergisi*, 11(39), 171-183.
- Sharpe, J. (2014). *The art of whimsical lettering*. Loveland: Interweave
- Shinn, N. (2006). The golden age of hand lettering in american advertising. *Originally Published in Typographic 61*, Winter, 2004.
- Taşçıoğlu, M. (2013). *Bir görsel iletişim platformu olarak kitap*. İstanbul: Yapı Endüstri Merkezi Yayınları
- Willen, B. ve Strals, N. (2009). *Lettering & type: creating letters and designing typefaces*. New York: Princeton Architectural Press.

ELEKTRONİK KAYNAKLAR

- Bilak, P. (13 Mayıs 2007). *What is typography?* Ağ Sitesi:
https://www.typotheque.com/articles/what_is_typography Erişim tarihi: 1.5.2016.
- Carson, D. (2009). *Design and discovery* [Video dosyası]. Ağ Sitesi:
https://www.ted.com/talks/david_carson_on_design/transcript?language=en. Erişim tarihi: 1.2.2016
- Url-1: <https://kids.britannica.com/students/article/William-Morris/275942>
- Url-2: <http://www.poisongalore.org/web/lezioni/13/1302.htm>
- Url-3: https://www.photoshopmagazin.com/seseyma/paylasim/3315/mengu_ertel.html
- Url-4: <http://lubalin100.com/>
- Url-5: <http://www.doyaldyoung.com/>
- Url-6: <http://www.letteringvscalligraphy.com/>
- Url-7: <https://www.designbolts.com/wp-content/uploads/2014/08/Beautiful-Hand-Lettering-Typography-2.jpg>
- Url-8: <https://www.jenniferrosdail.com/stern-grove-festival/>
- Url-9: https://sharenator.com/wp-content/plugins/a3-lazy-load/assets/images/lazy_placeholder.gif
- Url-10: <https://candlebelle.co.uk/>