



DÜZCE ÜNİVERSİTESİ PEYZAJ MİMARLIĞI BÖLÜMÜNÜN AKREDİTASYON DURUMUNUN DEĞERLENDİRİLMESİ

Osman UZUN*, **A. Ayfer KARADAĞ**, **Pınar KÖYLÜ**, **Pınar GÜLTEKİN**, **Kıymet UZUN**, **Melek YILMAZ KAYA**

*Düzce Üniversitesi Orman Fakültesi Peyzaj Mimarlığı Bölümü, Düzce

Öz

Yükseköğretimde eğitimin kalitesi ve uluslararası düzeyde kendine yer bulması, ülkelerin kalite hedefleri arasında yer almaktadır. Dünyada, kalitenin sağlanması, denetlenmesi ve güvence altına alınması ise akreditasyon sistemi ile sağlanmaktadır. Yükseköğretim kurumlarında akreditasyon, eğitim kurumlarının ya da programlarının kalitesinin artırılması ve belgelenmesi olarak tanımlanmaktadır. Kalite, saydamlık ve hesap verme temelinde eğitim kurumlarına dış kalite güvencesi vermektedir. Kurumun/programın, dönemsel olarak kendi kendini ya da kurum dışından değerlendirilmesini sağlamaktadır. Bu çalışmada, Düzce Üniversitesi Peyzaj Mimarlığı Bölümü'nün, Uluslararası Peyzaj Mimarları Federasyonu (IFLA) akreditasyon eğitim tüzüğü ve Peyzaj Mimarlığı Eğitim ve Bilim Derneği (PEMDER) akreditasyon kriterleri temelinde bir ön değerlendirme yapılmıştır. Bu çalışmada eğitim öğretimde 25 yıla ulaşan Düzce Üniversitesi Orman Fakültesi Peyzaj Mimarlığı Bölümünün, farklı paydaşlarla işbirliği içinde, sürekli iyileştirme ilkelerinden hareketle, çevik liderlik hedefleri doğrultusunda akredite olma süreci öncesinde yürüttüğü bazı hazırlık çalışmaları ortaya konularak bazı öneriler getirilmiştir.

Anahtar Kelimeler: Akreditasyon, peyzaj mimarlığı eğitimi, PEMDER, IFLA, Düzce.

EVALUATION OF THE ACCREDITATION STATUS OF DÜZCE UNIVERSITY DEPARTMENT OF LANDSCAPE ARCHITECTURE

Absract

The quality in higher education and its international recognition are among the quality targets of countries. Achievement, control and assurance of quality in the world are provided by accreditation systems. Accreditation in higher education institutions is defined as a tool to increase the quality of educational institutions or programs and its certification. It provides external quality assurance to educational institutions on the basis of quality, transparency and accountability. It ensures that the institution / program is periodically evaluated by itself or from outside the institution. In this study, a preliminary assessment of Düzce University Landscape Architecture undergraduate program was made on the basis of the International Federation of Landscape Architects (IFLA) accreditation education regulations and the Turkish Association for Landscape Architecture Education and Science (PEMDER) accreditation criteria. In addition, some preparatory work carried out by Düzce University Faculty of Forestry Department of Landscape Architecture, which has reached 25 years in education, in cooperation with different stakeholders, in line with the principles of continuous improvement and the agile leadership goals were presented with some suggestions.

Keywords: Accreditation, landscape architecture education, PEMDER, IFLA, Düzce.

***Sorumlu Yazar** *Corresponding Author* | Prof. Dr. Osman UZUN, Düzce Üni.,Orman Fakültesi Peyzaj Mimarlığı Bölümü, MERKEZ/DÜZCE 81620, osmanuzun@duzce.edu.tr. ORCID : 0000-0002-7588-9524

Geliş Received 03.07.2020 | **Kabul** Accepted 16.11.2020 | **Basım** Published 01.12.2020

ISSN 2687-2358 | KONFERANS BİLDİRİSİ (*Conference Paper*)

1.Giriş

Globalleşen dünyada 2000'li yıllarla birlikte eğitimde uluslararası düzeyde tanınabilmek, geçerliliği sağlayabilmek ve belirli standartları yakalayabilmek önemli hale gelmiştir. Fredriksson (2004), eğitim kalitesinin, bilgi ve becerinin öğrenilme düzeyiyle ilişkilendirildiğini, bunun yanı sıra, öğretilen/öğrenilen bilgi ve becerinin kapsamının da kalite tanımına dâhil edildiğini belirtmektedir (Çabuk, 2018).

Farklı bakış açıları, eğitimde kalitenin sağlanması ve sürdürülmesi konularında birbirinden farklı ulusal ve uluslararası yaklaşımların geliştirilmesine neden olabilmektedir. Ancak eğitimin evrenselliği, hem örgün, hem de yaygın eğitimin kalitesinin aynı evrensel çizgiyi yakalamasını gerektirmektedir (Çabuk, 2018). Bu anlamda uluslararası adımlardan biri olarak, 1999 yılında 29 ülkenin katıldığı Bologna süreci başlatılmıştır. Türkiye, bu tarihten 3 yıl sonra 2001 yılında, uluslararasılaşma politikalarını gerçekleştirmek üzere sürece dahil olmuştur. Bologna süreciyle beraber, çeşitli eylem başlıkları oluşturulmuştur. Bunlardan, "yükseköğretimde kalite güvencesi sistemleri ağını oluşturmak ve yaygınlaştırmak" maddesi kaliteyle ilgili çalışmalara başlanması gerektiğini ortaya koymuştur (YÖK, 2019).

Yükseköğretimde kalitenin sağlanmasında, iki temel yaklaşım bulunmaktadır. Bunlardan ilki eğitim kuruluşlarında akreditasyon, diğeri ürünlerin değerlendirilmesidir. Akreditasyon, bir kurumu veya kuruluşu, belirli uygunluk kriterleri çerçevesinde değerlendirerek, güvenilirliğini ve geçerliliğini desteklemek amacıyla oluşturulmuş bir kalite altyapısıdır. Eğitimde ilk olarak Amerika Bileşik Devletleri'nde kurumsal düzeye gelmiştir. Avrupa'da ise Bologna'da belirtilen eylem planları sayesinde bu sisteme ihtiyaç duyulmuştur. Yükseköğretimde ise akreditasyon, genel çerçevede kurumun tanınırlığını ve kalite güvencesini ifade etmektedir (Çabuk, 2010).

Akreditasyon farklı şekillerde tanımlanabilmektedir. Bruening vd. (2002), yükseköğretimde

akreditasyonu, profesyonel eğitim için standartların belirlenmesi ve bu standartlara uygunluğun değerlendirilmesi; bu sayede kamuya ve ilgili idarelere akredite program mezunlarının söz konusu alanda çalışabilmesine olanak sağlayan eğitim ve becerileri sağladığı güvencesinin verilmesi, olarak ifade etmektedirler (Çabuk, 2010). Erkuş (2009)'a göre eğitimde akreditasyon, akademik gelişme ve toplumsal sorumluluğun yerine getirilmesi için, öz değerlendirme ve meslektaşlardan oluşan bir ekibin değerlendirmesinden oluşan meslektaşların kontrolünü amaçlayan bir süreçtir (Bostan, 2018).

Akreditasyon, girdilerle yani öğrenci seçimi, eğiticilerin özellikleri, fiziki altyapı üzerine odaklanmıştır. Akreditasyon eğitime ayrılan kaynakların, girdilerin kalitesi ve miktarı, beklenen düzeyde ise çıktılarının kalitesinin de istenilen düzeyde olacağı varsayımına dayanmaktadır. Diğer bir ifadeyle, yükseköğretim için ayrılan kaynakların ve girdilerin kalitesi, düzeyi belirlemektedir. Değerlendirme sistemi ise, öğrencilerin başarıları, mezun sayısı, istihdam edilen mezun sayısı, mezunların istihdam yerleri, bir üst öğrenime gidebilen öğrenci sayısı gibi sistemin çıktılarıyla ilgilidir. Burada da yükseköğretimin süreçleri gözardı edilmemelidir (Peker, 1996'dan aktaran; Bostan, 2018).

Pezyaj mimarlığı eğitiminde akreditasyon, ülkeden ülkeye değişmektedir. Ayrıca akreditasyon süreci çeşitli kurumlar tarafından yürütülmektedir. Örneğin, ABD' de pezyaj mimarlığı programları Amerikan Pezyaj Mimarları Topluluğu'na (American Society of Landscape Architects / ASLA) bağlı Pezyaj Mimarlığı Akreditasyon Kurulu (Landscape Architectural Accreditation Board / LAAB), Avustralya' da Avustralya Pezyaj Mimarları Enstitüsü (Australian Institute of Landscape Architects / AILA), İngiltere'de Pezyaj Enstitüsü (Landscape Institute / LI), Almanya'da Mimarlık ve Planlama Programları Akreditasyon Kuruluşu (Akkreditierungsverbund für Studiengänge der Architektur und Planung / ASAP) süreci yürütmektedir. Türkiye' de ise, Uluslararası Pezyaj Mimarları Fedarasyonu (International Federation of Landscape Architects - IFLA) Tanınırlık

ve Akreditasyon Kılavuzu'nda (IFLA Guidance Document for Recognition or Accreditation) belirtilen kriterleri iyi ve tam olarak karşılandığını saptanmasının ardından 2017 yılında İstanbul Teknik Üniversitesi Mimarlık Fakültesi Peyzaj Mimarlığı Bölümüne Akreditasyon Kurulu tarafından tam tanınırlık/akreditasyon (fully recognized/accredited) verilmiştir.

IFLA, akreditasyonu, profesyonellerin eğitimi için programların veya kurumların belirtilen gerekliliklere göre karşılaştırıldığı, yükseköğretim eğitiminin izlenmesi ve gözden geçirilmesi için hükümet dışı, gönüllü bir sistem, olarak kabul etmektedir. Ayrıca, IFLA denetlemenin genellikle, eğitim programının hizmet verdiği mesleği temsil eden bir akreditasyon kurumu veya kuruluşu tarafından yapıldığını; yüksek derecede bir öz değerlendirme ve öz düzenlemenin gerekliliğini ifade etmektedir (IFLA, 2014).

IFLA (2014) tanınırlık / akreditasyon için standart ve belirli ölçütlerden oluşan bir doküman oluşturmuştur. Oluşturduğu bu dokümanı: Akreditasyon / tanınırlık için halihazırda formal bir sistemi olan veya geliştiren ülkeler ve bölgeler için bir rehber sunmak, Herhangi bir akreditasyon sistemine sahip olmayan ülkeler ve bölgeler için yönlendirici bir çerçeve oluşturmak üzere iki temel alanda bilgi sağlamak ve rehberlik etmek üzere hazırlamıştır.

Türkiye'nin peyzaj mimarlığı okullarının akreditasyon bilincinde, Bologna süreci üyeliği, IFLA/EFLA üyelikleri, Peyzaj Mimarlığı Eğitim ve Bilim Derneği (PEMDER) etkili olmuştur. Peyzaj mimarlığı bölümleri, gelişme süreçlerinde bu üç oluşumdan etkilenmişlerdir.

PEMDER, 5253 Sayılı Dernekler Kanunu'na göre 15.01.2018 tarihinde kurulmuştur. Derneğin amacı, Türkiye'de Peyzaj Mimarlığı eğitim öğretimi ve araştırmalarının ve Peyzaj Mimarlığı mesleğinin gelişmesine; bilgili, becerili, araştırmacı meslek mensuplarının yetiştirilmesine; akademik işbirliğine; öğretim programlarının akreditasyonuna katkıda bulunmaktır (PEMDER, 2019). 08/04/2020 tarihinden itibaren geçerli olmak üzere iki (2) yıl süreyle PEMDER derneğine Yüksek Öğretim Kalite

Kurulu tarafından "Kalite Değerlendirme Tescil Belgesi" verilmesi uygun görülmüştür.

Bu çalışmada, Düzce Üniversitesi Peyzaj Mimarlığı Bölümü'nün akredite olma sürecine başvuru öncesinde yürüttüğü, ön hazırlık çalışmaları ve gelinen nokta ortaya konulmuş ve bazı değerlendirmeler yapılmıştır. Bu çalışmanın amacı akreditasyon sürecinde hazırlıklarına başlanan Öz Değerlendirme Raporuna bir temel oluşturması ve halihazırdaki durumun paydaşlarımızla paylaşılmasıdır.

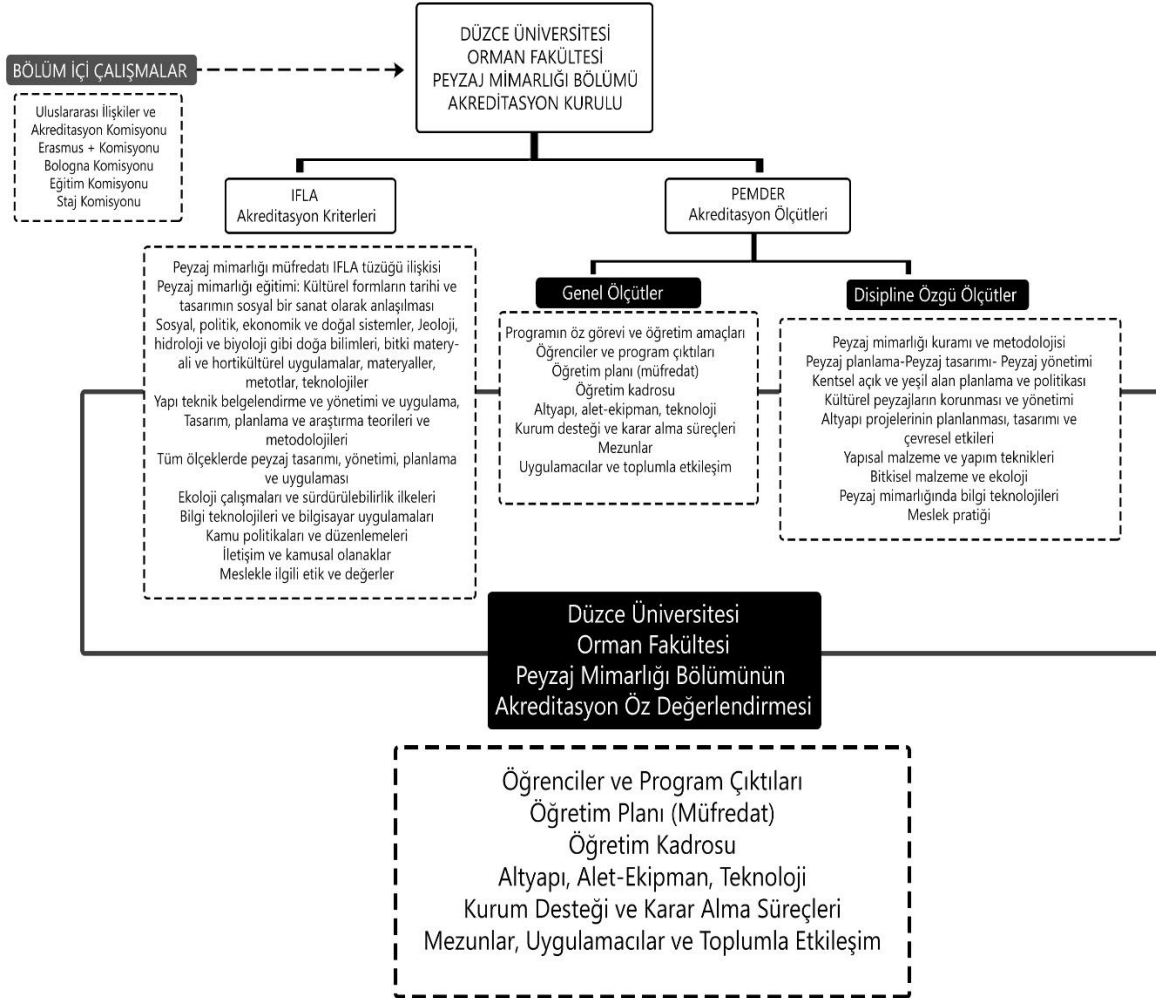
2. Materyal ve Yöntem

2.1. Materyal

Çalışmanın ana materyalini, IFLA akreditasyon kriterleri, PEMDER Akreditasyon ölçütleri, Düzce Üniversitesi, Orman Fakültesi, Peyzaj Mimarlığı Bölümü Bologna süreci ve akreditasyon temelli hazırlık çalışmaları, Bölüm Stratejik planı dokümanları oluşturmaktadır. Ayrıca ikincil kaynak olarak akreditasyon çalışmalarının temel çerçevesini oluşturan ulusal ve uluslararası kaynaklar ve dokümanlardan yararlanılmıştır.

2.2. Yöntem

Yöntemin temelini, Düzce Üniversitesi Peyzaj Mimarlığı Bölümündeki komisyonların (Erasmus + Komisyonu, Bologna Komisyonu, Eğitim Komisyonu, Uluslararası İlişkiler ve Akreditasyon Komisyonu, Staj Komisyonu) akreditasyon için ele aldığı mevcut durum ve yapılan ön hazırlık çalışmalarının, IFLA'nın 2014 yılında yayınladığı akreditasyon ölçütleri ve PEMDER'in akreditasyon ölçütleri kapsamında üst ölçekli olarak değerlendirilmesi oluşturmaktadır. İlk olarak bölüm koşullarının temel ölçütler açısından değerlendirmesi yapılmış. İkinci aşamada IFLA ve PEMDER açısından akreditasyona ilişkin bazı konular üzerinde saptamalar yapılmıştır. Son olarak akreditasyon sürecine yönelik bazı öneriler getirilmiştir (Şekil 1).



Şekil 1. Çalışmanın akış şeması

3.Bulgular

IFLA akreditasyon tüzüğü ve PEMDER akreditasyon ölçütlerinin bazılarının Düzce Üniversitesi Orman Fakültesi Peyzaj Mimarlığı Bölümü özelinde değerlendirilmesi yapılmıştır.

IFLA'nın 2014 yılında yayınladığı eğitim tüzüğünde 7 temel standart ve PEMDER lisans akreditasyon ölçütlerine göre Düzce Üniversitesi Orman Fakültesi Peyzaj Mimarlığı Bölümünün durumu çizelge 1'de gösterilmiştir.

Çizelge 1. IFLA ve PEMDER Akreditasyon ölçütlerine göre Düzce Üniversitesi Orman Fakültesi Peyzaj Mimarlığı Bölümünün durumu

Kurum	Açıklama
IFLA	Program tanımında "Peyzaj Mimarlığı" ifadesinin geçmesi gerekmektedir.
PEMDER	Programın adında "Peyzaj Mimarlığı" ifadesi geçmelidir. Başvuran program mezun vermiş olmalıdır.
DOFPMB	1994 yılında kurulduğundan beri isim Peyzaj Mimarlığı olarak geçmektedir.
IFLA	Programı öneren kurum ulusal veya bölgesel akreditasyon kurumu tarafından akredite edilmiş olmalı.
PEMDER	Akreditasyon için YÖKAK tarafından tescil verilmiş olan tek kurum PEMDER'dir. Bu durum IFLA tanınırlığı içinde avantaj sağlayacaktır.
DOFPMB	Başvurunun yapılacağı kurum YÖKAK tarafından 2 yıl süreyle yetkilendirilmiştir.
IFLA	Lisans derecesi en az dört tam akademik yılı içermelidir.
PEMDER	Program lisans düzeyinde en az 4 (dört) yıllık bir eğitimi kapsamalıdır.
DOFPMB	1994 yılında kurulduğundan beri 4 yıllık eğitim verilmektedir.
IFLA	Lisansüstü derecesi, lisans derslerinin tamamlanmasından sonra en az iki yıllık tam akademik yılı içermelidir.
PEMDER	Program Yüksek Lisans düzeyinde en az 2 (iki) yıllık bir eğitimi kapsamalıdır.
DOFPMB	Program Yüksek Lisans düzeyinde en az 2 (iki) yıllık Yüksek Lisans en az 4 yıllık Doktora eğitimi kapsamaktadır.
IFLA	Programda tayin edilmiş, Peyzaj Mimarlığı kökenli bir bölüm başkanı olmalı.
PEMDER	Bölüm başkanı Peyzaj Mimarlığı alanında lisans derecesine sahip olmalıdır.
DOFPMB	Bölüm başkanı Peyzaj Mimarlığı alanında lisans derecesine sahiptir.
IFLA	Programda Peyzaj Mimarı kökenli en az 3 tam zamanlı akademik personel olmalı. Eğer program yüksek lisans ve lisans olmak üzere iki derecede eğitim veriyorsa, aktif olarak ders veren ve araştırmalarda bulunan, dördü Peyzaj Mimarı olmak üzere en az 6 tam zamanlı akademik personel bulunmalı.
PEMDER	Sadece lisans düzeyinde eğitim verilen programlarda, öğretim kadrosunda en az

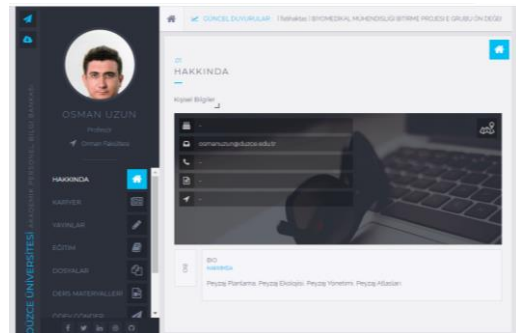
	üçü (3) Peyzaj Mimarlığı lisans derecesine sahip, toplam en az beş (5) öğretim üyesi bulunmalıdır. Lisans eğitimine ek olarak lisansüstü eğitim de verilen programlarda, öğretim kadrosunda en az beşi (5) Peyzaj Mimarlığı lisans derecesine sahip, toplam en az yedi (7) öğretim üyesi bulunmalıdır.
DOFPMB	Tam zamanlı çalışan, 3 profesör, 6 doçent, 2 doktor öğretim üyesi bulunmaktadır.
IFLA	Eğitim programı ilgili bilgi alanlarını ve IFLA'nın Peyzaj Mimarlığı Eğitimi tüzüğünde belirtilen ve akredite olmak isteyen kurumun ülke veya bölgesi tarafından tanımlanan diğer gereksinimleri karşılamalıdır.
PEMDER	PEMDER tarafından katılımcı bir yaklaşımla ortaya konulan Genel Ölçütler ve Disipline özgü ölçütleri sağlamalıdır.
DOFPMB	İlgili ölçütlerin önemli bir bölümü sağlanmakta olup, sürekli iyileştirme kapsamında çalışmalara devam edilmektedir.

IFLA: Uluslararası Peyzaj Mimarıları Federasyonu

PEMDER: Peyzaj Mimarlığı Eğitim ve Bilim Derneği

DOFPMB: Düzce Üniversitesi Orman Fakültesi Peyzaj Mimarlığı Bölümü

Düzce Üniversitesi, Orman Fakültesi, Peyzaj Mimarlığı bölümünde (DOFPMB) "Peyzaj Mimarlığı" ifadesi geçmektedir. Lisans derecesi, 4 tam yılı, lisansüstü ise 2 tam yılı içermektedir. Tam zamanlı çalışan, 11 öğretim üyesi bulunmaktadır ve bölüm başkanı peyzaj mimarlığı diplomasına sahiptir. IFLA'nın belirttiği eğitim kadrosu standartlarıyla örtüşmektedir. Öğretim üyeleri hakkında bilgilere ve çalışmalara üniversitenin bilgi sisteminden ulaşılmaktadır (Şekil 2).



Şekil 2. Düzce Üniversitesi Akademik Sayfası

IFLA'nın ve PEMDER'in eğitime yönelik belirlediği ölçütlerden bazıları aşağıda sırasıyla IFLA, PEMDER ve DÜÖFPMB başlıklarında değerlendirilmiştir.

IFLA 01: Tasarım projesi, gerekli olan bilgi ve becerilerin sentezi olmalıdır. Peyzaj mimarlığı müfredatı bu tüzükte belirtilen eğitim hedefleri doğrultusunda öğrenci ve eğitici arasındaki doğrudan iletişime dayalı bireysel stüdyo projeleri eğitim ve öğrenim sürecinin temel bir parçası olmalıdır. Peyzaj mimarlığı eğitimi: kültürel formların tarihi ve tasarımın sosyal bir sanat olarak anlaşılması, sosyal, politik, ekonomik ve doğal sistemler, jeoloji, hidroloji ve biyoloji gibi doğa bilimleri, bitki materyali ve hortikültürel uygulamalar, materyaller, metotlar, teknolojiler, yapı teknik belgelendirme ve yönetimi ve uygulama, tasarım, planlama ve araştırma teorileri ve metodolojileri, tüm ölçeklerde peyzaj tasarımı, yönetimi, planlama ve uygulaması, ekoloji çalışmaları ve sürdürülebilirlik ilkeleri, bilgi teknolojileri ve bilgisayar uygulamaları, kamu politikaları ve düzenlemeleri, iletişim ve kamusal alanlar, meslekle ilgili etik ve değerler alanlarındaki bilgi ve becerinin kazanılmasını içermelidir.

PEMDER 01: PEMDER tarafından genel ölçütler ve disipline özgü ölçütler belirlenerek tanımlanmıştır. Genel ölçütler: programın öz görevi ve öğretim amaçları, öğrenciler ve program çıktıları, öğretim planı (müfredat), öğretim kadrosu, altyapı, alet-ekipman, teknoloji, kurum desteği ve karar alma süreçleri, mezunlar, uygulamacılar ve toplumla etkileşimdir. Disipline özgü ölçütler: peyzaj mimarlığı kuramı ve metodolojisi, peyzaj planlama, peyzaj tasarımı, peyzaj yönetimi, kentsel açık ve yeşil alan planlama ve politikası, kültürel peyzajların korunması ve yönetimi, altyapı projelerinin planlanması, tasarımı ve çevresel etkileri, yapısal malzeme ve yapım teknikleri, bitkisel malzeme ve ekoloji, peyzaj mimarlığında bilgi teknolojileri, meslek pratiğidir.

Ayrıca öğretim planının bazı bileşenleri içermesi beklenmektedir: Planlama ve tasarım konusundaki derslerin tüm derslerin en az % 50'sini oluşturması, Seçmeli derslerin kredi toplamının öğretim planında

yer alan tüm derslerin en az % 25'ini oluşturması, Seçmeli dersler arasında program dışı derslere de yer verilmesi vb.

DÜÖFPMB 01: Düzce Üniversitesi peyzaj mimarlığı bölümünün ders müfredatı IFLA ve PEMDER ölçütleri çerçevesinde belirlenen alanlara göre çizelge 2'de genel olarak sınıflandırılmıştır.

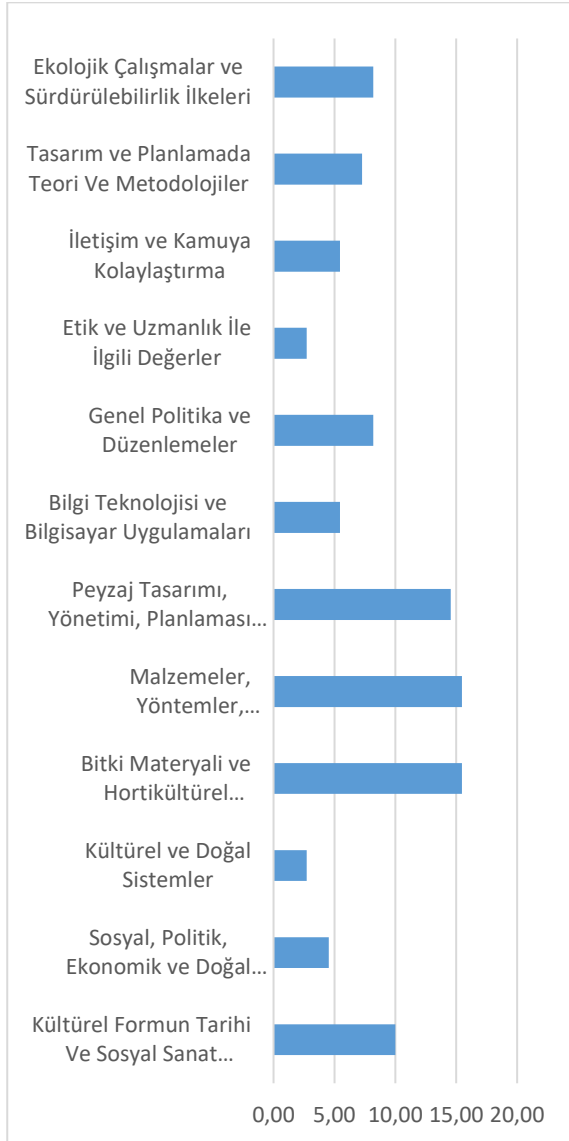
Çizelge 2. IFLA ve PEMDER ilkelerine Göre Ders Müfredatının Durumu

Peyzaj Tasarımı, Yönetimi, Planlaması, Tüm Ölçek ve Uygulamalarda Bilim
Zorunlu Dersler PM207 Peyzaj Tasarım Stüdyosu I PM209 Mimarlık Bilgisi PM208 Peyzaj Tasarım Stüdyosu II PM305 Peyzaj Tasarım Stüdyosu III PM302 Kırsal Peyzaj Planlama PM304 Kentsel Peyzaj Planlama PM308 Bitki Tasarım Tekniği PM306 Peyzaj Tasarım Stüdyosu IV PM401 Peyzaj Planlama Stüdyosu
Seçmeli Dersler PM025 Milli Park Planlama PM029 Kentsel Peyzaj Tasarımı PM078 Herkes için Tasarım PM079 Peyzaj Planlama Atölyesi PM081 Tasarım Stüdyosuna Giriş PM082 Tematik Bahçeler Atölyesi PM083 Turizm Planlama ve Tasarımı Atölyesi
Bilgi Teknolojisi ve Bilgisayar Uygulamaları
Zorunlu Dersler PM209 Bilgisayar Destekli Tasarım I PM212 Coğrafi Bilgi Sistemleri
Seçmeli Dersler PM010 Temel Bilgi Teknolojileri PM040 Bilgisayar Destekli Tasarım II PM060 Photoshop ve Illustrator Destekli Tasarım PM063 Skeç Temelli Çizim Tek.
Genel Politika ve Düzenlemeler
Seçmeli Dersler PM032 Kırsal Alan Planlaması PM035Hukuk PM048 Çevresel Etki Değerlendirme PM064Rekreasyon ve Ziyaretçi Etki Yönetimi PM068 Peyzaj Yönetimi PM072 İş Sağlığı ve Güvenliği PM074 Peyzaj Mimarlığında Birlikçilik Eğitimi PM075 Peyzaj Hukuku PM077 Yerel Yönetimler ve Peyzaj

Etik ve Uzmanlık İle İlgili Değerler
Zorunlu Dersler PM405 Bilimsel Araştırma ve Yazım Yöntemleri PM406 Bitirme Tezi
Seçmeli Dersler PM076 Mesleki Sorumluluk ve Etik
Ekolojik Çalışmalar ve Sürdürülebilirlik İlkeleri
Zorunlu Dersler PM201 Peyzaj Ekolojisi
Seçmeli Dersler PM006 Ormanlık Bilgisi PM009 Türkiye Vejetasyonu PM016 Çevre Bilgisi PM020 Bitki Sosyolojisi PM028 Çevre ve Doğa Koruma PM047 Biyotop Haritalaması Tekniği PM049 Restorasyon Ekolojisi PM073 Küresel İklim Değişikliği ve Etkileri
İletişim ve Kamuya Kolaylaştırma
Seçmeli Dersler PM017 Sunum Teknikleri PM036 Prezantasyon Tekniği PM037 Mesleki İngilizce I PM038 Mesleki İngilizce II PM070 Peyzaj Mimarlığında Uygulamalı Girişimcilik PM071 Peyzaj Mimarlığında Paz. Tek. Ve Yönt.
Tasarım ve Planlamada Teori ve Metodolojiler
Zorunlu Dersler PM107 Peyzaj Mimarlığına Giriş PM102 Temel Tasarım PM301 Peyzaj Planlama
Seçmeli Dersler PM013 Şehircilik PM031 Çevre Psikolojisi PM034 Davranış Psikolojisi PM043 Rekreasyon Planlama PM086 Kentsel Doku
Kültürel Formun Tarihi ve Sosyal Sanat Olarak Tasarım Anlayışı
Zorunlu Dersler PM211 Peyzaj Sanat Tarihi
Seçmeli Dersler PM002 Resim Bilgisi PM008 Sanat Tarihi PM045 Tarihi Çevre Koruma ve Planlama PM059 Temel Fotoğrafçılık PM044 Düşünce Tarihi PM084 Heykel ve Çevre I PM085 Heykel ve Çevre II PM087 Tasarımın Geometrisi PM088 Görsel Estetik PM089 Kent ve Peyzaj Estetiği
Kültürel ve Doğal Sistemler
Zorunlu Dersler PM106 Toprak Bilgisi ve Bitki Besleme

Seçmeli Dersler PM004 Jeomorfoloji PM005 İklim Bilgisi
Sosyal, Politik, Ekonomik ve Doğal Bilimler
Zorunlu Dersler PM108 Türkiye Peyzajı PM203 Kaynak Analizi
Seçmeli Dersler PM021 Ekonomi PM066 Peyzaj Mimarlığında Yaban Hayatı PM067 Kuş Gözlemciliği Turizmi
Bitki Materyali ve Hortikültürel Uygulamalar
Zorunlu Dersler PM103 Genel Botanik PM215 Bitki Tanıma ve Değerlendirme I PM216 Bitki Tanıma ve Değerlendirme II PM303 Dış Mekan Otsu Bitkiler PM310 Yer Örtücü Bitkiler
Seçmeli Dersler PM001 Bitki Sistematiği PM007 Bitki Fizyolojisi PM011 Süs Bitkileri Üretim Tekniği PM015 Günlük Uygulama I PM016 Günlük Uygulama II PM022 Ağaçlandırma ve Plantasyon Tekniği PM023 İç Mekan Bitkileri PM024 Bitki Koruma PM033 Fidanlık Tekniği PM069 Peyzaj Donatı Elemanlarında Kullanılan Ağaç Türleri PM080 Mesleki Uygulama I PM090 Mesleki Uygulama II
Malzemeler, Yöntemler, Teknolojiler, Yapı belgeleri ve Yönetim & Uygulama Dahil Olmak Üzere Alan Mühendislik
Zorunlu Dersler PM105 Çizim ve Grafik Anlatım Tek. PM104 Perspektif ve Maket Tek. PM202 Ölçme Bilgisi PM204 Peyzaj Konstrüksiyonu I PM307 Peyzaj Konstrüksiyonu II PM309 Peyzaj Mühendisliği PM403 Peyzaj Mimarlığı Uygulama Tekniği PM402 Peyzaj Tasarım Stüdyosu PM404 Peyzaj Onarım Tekniği
Seçmeli Dersler PM012 Yapı Materyali Bilgisi PM018 Statik ve Mukavemet PM019 Betonarme PM030 Sulama ve Drenaj Tekniği PM039 Karayolları Peyzaj Planlama PM041 Çim Alanları Tesis Tek. PM042 Peyzaj Bakım Tekniği PM046 Aydınlatma Tekniği

Yüzdeler dilimlere göre bakıldığında dersler arasında dengeli bir oran görülmektedir. En yüksek ortalama %15 ve üstündeki malzemeler, yöntemler, teknolojiler, yapı belgeleme ve yönetim ve uygulama dahil olmak üzere yer alan mühendislik, bitki materyali ve hortikültürel uygulamalar ve peyzaj tasarımı, yönetimi, planlaması ve tüm ölçek ve uygulamalarda bilim alanlarda görülmektedir. En düşük ortalama %5'in altında yer alan sosyal, politik, ekonomik ve doğal bilimler, kültürel ve doğal sistemler, etik ve uzmanlık ile ilgili değerler bölümündedir (Şekil 3).



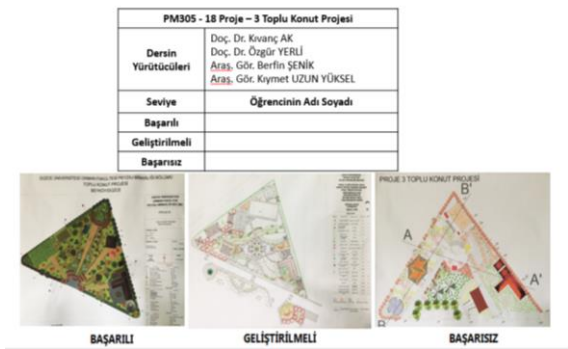
Şekil 3. IFLA Eğitim Tüzüğü İlkelerine Göre Derslerin % Dağılımı

Proje dersleri stüdyo ortamında, föyler hazırlanarak işlenmektedir (Şekil 4).



Şekil 4. Ders föyleri ve işleniş şekli

Yılsonunda projelerin değerlendirilmesi 3 seviyede başarılı, geliştirilmeli ve başarısız olarak sınıflandırılmaktadır (Şekil 5). Seçilmiş projeler gerek toplu olarak gerekse dönem sonunda seçilenler yıl boyunca sergilenmektedir. Olabildiğince proje değerlendirmelerinde jüri değerlendirmelerinin yapılmasına çalışılmaktadır.



Şekil 5. Ders çıktıları değerlendirme formu

Ayrıca sürekli iyileştirme ilkeleri çerçevesinde Bölüm Müfredatımızda, ilgili paydaşların görüş ve önerileri alınarak değişiklikler tasarlanmakta ve geliştirilmektedir. Bölüm öğretim planlarında, Avrupa Birliği uyum süreci (Bologna deklarasyonu) ve PEMAT Peyzaj Mimarlığı Akademik İşbirliği Toplantıları toplantı sonuçları çerçevesinde 2007 yılından itibaren bazı değişiklikler yapılmıştır. 2010 yılı sonrasında ise "Peyzaj Mimarlığı Bölüm Başkanları Konseyi" (PEMKON) kapsamında alınan kararlar çerçevesinde, ayrıca 1. ve 2. Eğitim ve Öğretim Çalıştaylarında alınan kararlara göre eğitim

programlarında değişiklikler yapılmaya devam edilmektedir.

IFLA 02: Yukarıda belirtilen alanlarda bilgi ve becerinin dengeli bir şekilde edinilmesi uzun süren bir olgunlaşma sürecini gerektirir. Peyzaj mimarlığı eğitimi akademik ve mezuniyet sonrası/ profesyonel bileşenleri de içerir. Peyzaj mimarlığında profesyonel derece lisans veya yüksek lisans seviyelerinde sunulabilir. Bir üniversitede veya eşdeğer bir enstitüde lisans eğitimi genellikle dört yıldan az olamaz.

PEMDER 02: İlgili ölçütler kapsamında Programın Öz görevi ve Öğretim Amaçları tanımlanmış, web sayfasında gerekli bilgiler yayınlanmış olmalıdır. Program, öğrencilere Peyzaj Mimarlığı mesleğini icra etme yetkinliği kazandıracak nitelikte ve deneyime sahip bir öğretim kadrosuna sahip olmalıdır.

DÜOFPMB 02: Peyzaj Mimarlığı Bölümü 1992 yılında Abant İzzet Baysal Üniversitesi (AİBU) Orman Fakültesi bünyesinde kurulan üç bölümden biri olup akademik ve fiziksel alt yapısını oluşturduktan sonra 1994 yılında öğrenci almaya başlamıştır. 2013 itibariyle Orman Fakültesinde dört bölüm yer almaktadır.

Yüksek lisans programı 1997-1998 yılında AİBÜ'ye bağlı olarak eğitim-öğretime başlamış ve 2006 yılında Düzce Üniversitesi'nin kurulmasının ardından Düzce Üniversitesi bünyesinde devam etmektedir. Bölümümüzde doktora eğitimi 2008-2009 eğitim öğretim yılında başlamış ve halen devam etmektedir.

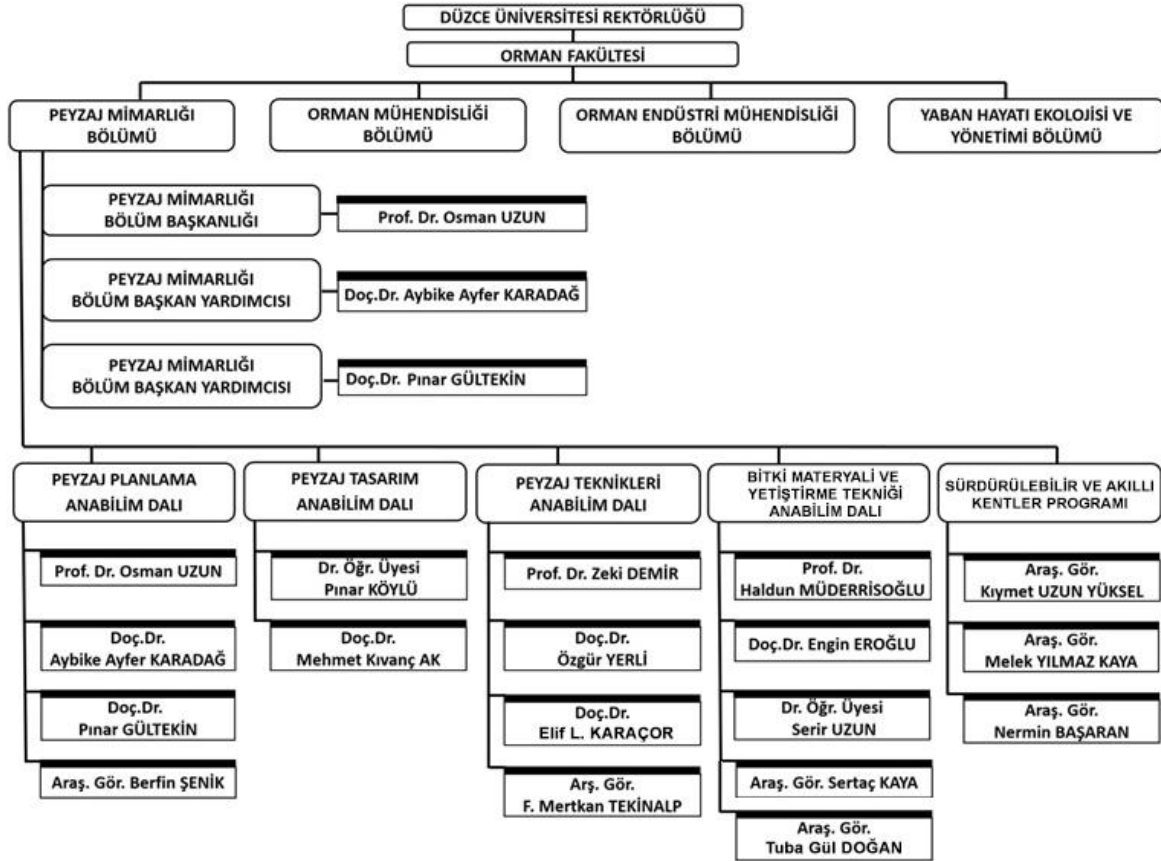
Bölümün misyonu, doğal ve kültürel peyzajların korunması, planlanması ve yönetimi; açık ve yeşil alanların insanların yaşam kalitesini iyileştirecek şekilde planlanması, tasarımı ve bakımı konularında yetkin, çevreye duyarlı, toplumsal ve etik değerlere

saygılı peyzaj mimarlarının yetiştirilmesi ve ayrıca araştırma faaliyetleri ile yerel, bölgesel ve ülkesel peyzajların karşı karşıya bulunduğu sorunlara alternatif çözümler üretmek, bilim ve teknolojinin gelişmesine katkıda bulunmaktır.

Bölümün vizyonu, eğitim öğretim faaliyetlerinin kalitesi ve araştırmalarının orijinalitesi ile ulusal ve uluslararası ölçekte tanınan; öğrenci odaklı bir öğretim anlayışına sahip; peyzaj mimarlığı ile ilgili ulusal ve uluslararası kuruluş ve etkinliklerde aktif rol alan, eğitim-öğretim ve araştırmaya yönelik uluslararası akademik ortaklıklar geliştiren ve yurt içi ve yurt dışında tercih edilen bir bölüm olmaktadır.

Gerek doğal, kültürel ve sosyoekonomik çevreye ilişkin verilerin analizlerine ve değerlendirilmelerine dayalı peyzaj planlama çalışmaları gerekse sağlıklı, sürdürülebilir ve görsel kalitesi yüksek yaşam mekânları yaratmayı amaçlayan yapısal ve bitkisel peyzaj tasarımı çalışmaları, eğitimin temel konularını oluşturmaktadır. Eğitim programının amacı bu temel konularda, ülke gerçekleri ve gereksinimleri de göz önünde bulundurularak, nitelikli, yetenekli, girişimci, dinamik ve meslekler arası bilgi-koordinasyon tabanına sahip bireyler yetiştirmektir.

Peyzaj mimarlığı bölümü, 4 anabilim dalından oluşmaktadır. Bunlar; Peyzaj Planlama, Peyzaj Tasarım, Peyzaj Teknikleri ve Bitki Materyali ve Yetiştirme Tekniğidir. 2018 yılında YÖK (Yüksek Öğretim Kurumu) tarafından öncelikli alanlar kapsamında 2018 yılında Sürdürülebilir ve Akıllı Kentler programında yetiştirilmek üzere 3 araştırma görevlisi ve 100/2000 programı kapsamında hem Sürdürülebilir ve Akıllı Kentler hem de peyzaj mimarlığı alanında yetiştirilmek üzere doktora öğrencisi alınmıştır (Şekil 6). Bölümde 3 profesör, 5 doçent, 3 doktor öğretim üyesi ve 7 araştırma görevlisi bulunmaktadır.



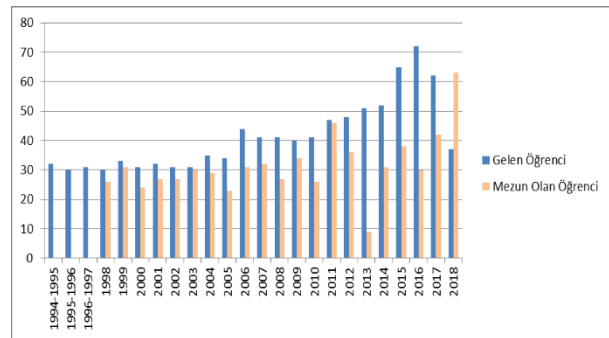
Şekil 6. Bölümün İdari Şeması

IFLA 03: Eğitim veren kurumlar öğretim kapasitesine bağlı olarak öğrenci sayısını ayarlamalıdır. Öğrencileri seçim ölçütü, peyzaj mimarlığında başarılı bir eğitim alma ihtiyacı için gerekli olan uygunluk koşulları ile ilişkili olmalı ve programa girişte okul tarafından organize edilen seçim sürecinin amaçları doğrultusunda uygulanmalıdır.

PEMDER 03: Öğrenciler ve Program Çıktıları ile ilgili süreçler ve tanımlar olmalıdır. Program çıktılarının, PEMDER belgelerinde yer alan "Disipline Özgü Yetkinlikleri" de karşılayacak şekilde tanımlanmış olmalıdır

DÜOFPMB 03: Öğrenci seçim süreçleri merkezi bir sınav ile yapılmakta olup, iki aşamalı bir sınav sonrasında öğrenciler Bölümü kazanmakta ve eğitim görme hakkına sahip olmaktadır.

1994 yılında eğitime 32 öğrenciyle başlayan bölümün 2019 yılına kadar 1000'e yakın öğrencisi olmuştur. 2019-2020 itibariyle gelen öğrencilerle beraber mevcutta 323 öğrencisi bulunmaktadır. Bugüne kadar 700'ün üzerinde öğrenci mezun olmuştur (Şekil 7).



Şekil 7. 1994-2018 Düzce Üniversitesi Peyzaj Mimarlığı gelen-mezun olan öğrenci sayısı

Eğitim sürecinde birbirini takip eden peyzaj planlama ve tasarım stüdyoları başarılı olunma

durumuna göre tamamlanmaktadır. Bölüm derslerine ilişkin dönem, kredi, AKTS vb. tüm bilgilere Düzce Üniversitesi'nin Eğitim Öğretim Bilgi Sistemi (Bologna) ara yüzünde ulaşabilmektedir (Şekil 8). Ayrıca program çıktılarında ve disipline özgü yeteneklere ilgili web sayfalarında ulaşabilmektedir.

1. YARIYIL DERS PLANI

Kodu	Ders Adı	Zorunlu mu?	Ortalama	T+U Saat	U.Kredi	AKTS
AIB101	Atatürk İlkeleri ve İnkılap Tarihi I	Evet	Evet	2 + 0	2	2
MAT101	Matematik	Evet	Evet	2 + 0	2	3
PM103	Genel Botanik	Evet	Evet	2 + 2	3	4
PM105	Çizim ve Grafik Anıt, Tek.	Evet	Evet	2 + 4	4	9
PM107	Peyzaj Mim. Giriş	Evet	Evet	2 + 0	2	5
SECMES1YY	Hazırlık Durumuna Göre Ders Seçme II	Hayır	Evet	0 + 0	2	2
SECSOS1YY	Peyzaj Mimarlığı I. YY (Sosyal Seçmeli)	Hayır	Evet	0 + 0	2	3
TDB121	Türk Dili I	Evet	Evet	2 + 0	2	2

Şekil 8. Bologna sayfasında yer alan lisans dersleri örneği (DÜZCE ÜNİVERSİTESİ, 2020)

Lisans programının en güçlü yönlerinden birisi her dönem açılması olanaklı olan 40'ı aşkın seçmeli ders havuzu ile farklı konulara yoğunlaşmak isteyen öğrenciler için alternatiflerin oluşturulmuş olmasıdır.

IFLA 04: Peyzaj Mimarlığı eğitimi veren okullarda yeterli stüdyo, araştırma ve ileri araştırmalar için uygun tesisler, yeni teknoloji için bilgi ve veri alışverişi sağlanmalıdır. Bilgisayar teknolojileri ve özelleşmiş yazılımlar peyzaj mimarlığı eğitimine dahil edilmelidir.

PEMDER 04: Program, personelinin ve öğrencilerinin gereksinimlerine cevap verecek ve programın öğretim amaçlarını gerçekleştirecek büyüklük ve donanımda mekanlara, altyapı, alet-ekipman ve teknolojiye sahip olmalıdır. Program, öz görevi ve amaçlarını gerçekleştirecek yetkiye ve kaynaklara sahip olmalıdır

DÜOFPMB 04: Orman Fakültesi içerisinde yer alan fiziki kaynaklar çizelge 3'te sıralanmıştır.

Çizelge 3. Fiziki kaynaklar

SIRA	Alan adı	Adedi	m ²	Öğrenci kapasitesi
1	Proje odası	1	30	10
2	Teknik resim sınıfı	1	45	25
3	Maket odası	2	40	30
4	Arşiv	1	60	-
5	CBS laboratuvarı	1	50	25
6	Bilgisayar laboratuvarı	1	80	30
7	Ekosistem	1	60	-
8	Stüdyo	3	90	50
9	Herbarium	1	90	-
10	Sulama Lab.	1		
11	Tohum Teknolojisi	1		
12	İklimlendirme Lab.	1		
13	Havza Yönetimi Lab.	1		

Proje odasında 10 adet , Cbs laboratuvarında 25 adet, bilgisayar laboratuvarında ise 30 adet bilgisayar mevcuttur.

Bölüme ait yalnızca 1 adet derslik bulunmaktadır. Fakülte içerisinde diğer dersliklerde kullanılmaktadır.

Üniversitenin sağladığı fiziksel kaynaklar; kütüphane, yemekhane, medikososyal hizmeti, ortak yaşam alanı, bahar şenlikleri, tiyatro, müzik geceleri vb. etkinlikler, seminer, çalıştay, söyleşi vb. gibi öğrenci toplulukları için faaliyet alanlarıdır.

Bölümün ve öğrencilerin üniversite bünyesinde faydalandığı mali destek içeren kaynaklar; Düzce Üniversitesi akademik konferanslar, seminerler, kongreler, çalıştaylar, teknik geziler vb. konularda bütçe sağlamaktadır. BAP projeleri kapsamında üniversite akademik personele finansal destek sağlamaktadır. Kısmi zamanlı çalışan öğrencilere belirli bir miktar destek sağlanmaktadır. Yemek bursu verilmekte, Kütüphanede sınav haftası ücretsiz içecek ve çorba ikramı yapılmaktadır. Ayrıca YÖK 100/2000 Doktora burs programı kapsamında Sürdürülebilir ve Akıllı Kentler Programı ile Peyzaj Mimarlığı konularında burs verilmektedir.

IFLA 05: Peyzaj Mimarlığı eğitimi ve pratiği arasında sürekli etkileşim desteklenmeli ve korunmalıdır.

PEMDER 05: Mezunlar ve uygulamacılar topluluğu etkileşim halinde olmalıdır.

DÜOFPMB 05: Bölüm idari, akademik ve gönüllü yapılan işler bakımından pek çok kurum ve kuruluşla beraber iş yapmaktadır. Bu işleri hizmet alanları,

çalışanlarla, temel ortak alanlar ve stratejik ortaklıklar olarak sınıflandırabiliriz (Çizelge 4).

Çizelge 4. Paydaşlar ve ilişkiler

	PAYDAŞLAR / İLİŞKİLER	Hizmet alanlar	Çalışanlar	Temel ortak	Stratejik ortaklar
İç paydaşlar (Yerel)	Akademik Personel				
	İdari Personel				
	Öğrenciler				
	Mimarlık Bölümü				
	Orman Mühendisliği Bölümü				
	Orman Endüstri Mühendisliği				
	Ağaç İşleri Endüstri Mühendisliği				
	Çevre Mühendisliği Bölümü				
	İnşaat Mühendisliği				
	Heykel Bölümü				
	DÜYEM				
	DÜ-BİYOM				
	Rektörlük				
	PEMDER				
Dış Paydaşlar (Bölgesel-Ulusal ve Uluslararası)	TMMOB Peyzaj Mimarlar Odası				
	TMMOB Mimarlar Odası				
	TMMOB Şehir Plancılar Odası				
	Yerel Yönetimler				
	Tarım ve Orman Bakanlığı				
	Çevre ve Şehircilik Bakanlığı				
	Kültür ve Turizm Bakanlığı				
	ECLAS				

Paydaşlarla etkileşim bağlamında kamu kuruluşlarından gelen taleplere genellikle peyzaj tasarım projeleri ile karşılık verilmektedir. Ayrıca bazı ulusal projelerde yer alınmakta, çeşitli çalışmalarla ulusal ve uluslararası yarışmalara katılarak bazı başarılar elde edilmektedir (Şekil 9).



Şekil 9. Yeşilirmak Havzası Peyzaj Atlası'na Avrupa Peyzaj Birliği Ödülü (COE, 2019)

Yapılan etkinlikler, bölüme yapılan katkılar ve elde edilen başarılar üniversite ve bölüm tarafından çeşitli şekillerde ödüllendirilmektedir (Şekil 10).



Şekil 10. Dekan tarafından belge takdim edilmesi

2019 yılında bölümün uluslararasılaşma ve akreditasyon çalışmaları kapsamında Peyzaj Mimarlığı Okulları Avrupa Komisyonu'na (ECLAS) üye olmuştur (Şekil 11). 2020 yılında da üyeliği devam eden Düzce Üniversitesi Peyzaj Mimarlığı Bölümü Türkiye'den üye olan 6 okul (Akdeniz Üniversitesi, Bartın Üniversitesi, Düzce Üniversitesi, İstanbul Cerrahpaşa Üniversitesi, Van Yüzüncü Yıl Üniversitesi, Yeditepe Üniversitesi) arasında yer almaktadır.

← → ↻ 🏠 eclas.org/list-of-members/



"The best time to plant a tree was 20 years ago.
The second best time is now" - Chinese Proverb

Eclas > Membership > List of Members

List of Members

Turkey | Antalya
Akdeniz University
Faculty of Architecture, Department of Landscape Architecture
<http://en.akdeniz.edu.tr>
Contact Person Veli Ortacesme

Turkey | Bartın
Bartın University
Department of Landscape Architecture
<https://en.bartın.edu.tr>
Contact Person Mustafa Artar

Turkey | Düzce
Düzce University
Department of Landscape Architecture
<http://www.duzce.edu.tr/>
Contact Person Pinar Gülketin

Turkey | İstanbul
Yeditepe University
Faculty of Arts, Department of Landscape Architecture
yeditepe.edu.tr
Contact Person Pinar Karakas

Şekil 11. Peyzaj Mimarlığı Okulları Avrupa Komisyonu (ECLAS) üyelikleri (ECLAS, 2020).

Bölümde ulusal ve uluslararası düzeyde belirli zamanlarda ve aralıklarda sergi, konferans ve atölyeler düzenlenmektedir. Bölüm öğrencilerinin ve akademisyenlerinin dışında başka disiplinlerin ve kent halkının da katılımın sağlandığı etkinliklere yer verilmektedir (Şekil 12).



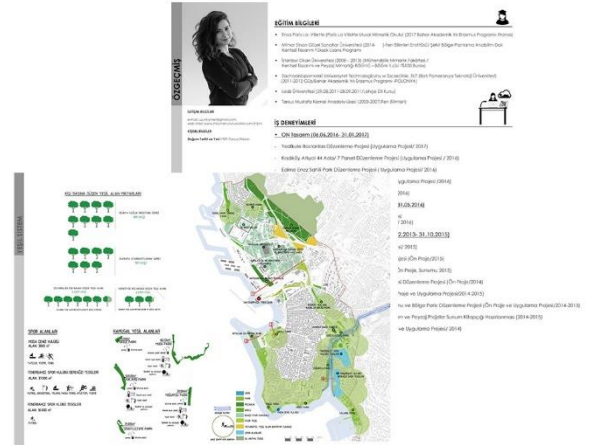
Şekil 12. Bölümde düzenlenen Japon Bahçeleri sergisi

IFLA 06: Peyzaj Mimarlığı programlarında araştırma akademik kadronun özünde olan bir aktivite olarak sayılmalı. Peyzaj Mimarlığı araştırmaları bir proje çalışması, metodolojileri, teknolojileri, ekoloji ve sosyal konular üzerinden bütçelendirilmelidir.

Peyzaj Mimarlığı araştırmaları ve yayınlarını değerlendirmek için uzman değerlendirmesi desteklenmektedir.

PEMDER 06: Öğretim kadrosu, mesleki gelişmeleri ve programın başarısı bağlamında araştırma, mesleki hizmet ve uygulamalar, kongre ve konferanslar ve benzeri etkinliklere katılmalıdır.

DÜÖFPMB 06: Öğretim üyeleri çalışmalarını tarafından özgeçmiş dosyaları düzenlenerek her yıl üniversite ve bölüm tarafından faaliyetleri incelenmektedir (Şekil13).



Şekil 13. Özgeçmiş ve faaliyetler

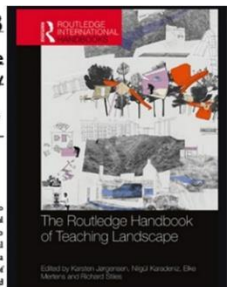
Yurtiçinde ve yurtdışında yayın çalışmalarına katılarak eğitim ve öğretime katkı sağlamaktadır (Şekil 14).

23
An overview of the landscape design studio in the context of experiential learning theory

Pinar Köylü

Introduction

Landscape architecture, both as a field of professional activity and an academic discipline, aims 'to create, enhance, maintain, and promote places on as to be functional, aesthetically pleasing, meaningful and sustainable and appropriate to diverse human needs and goals' (Stuss et al. 2010: 13). In order to achieve these purposes, it essentially necessitates acquisition of knowledge from the fields of natural and social sciences, as well as arts and humanities. Hence, the landscape architecture programmes in a variety of schools encompass courses in the history of landscape architecture, planning and design of urban and rural areas, ecology, plant materials and planting design, as well as site construction and



Şekil 14. Dr. Öğr. Üyesi Pinar Köylü'nün Routledge'da kitap bölümü

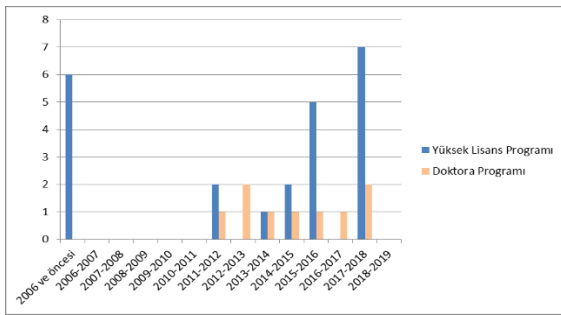
IFLA 07: Lisansüstü programlarına giriş peyzaj mimarlığında veya enstitü tarafından kabul edilen diğer alanlardan lisans derecesi gerektirir. Bu çeşitlilik, yerel uygulama ihtiyaçlarının

karşılmasına, araştırma ve/veya diğer uzmanlıklara hizmet eder. Araştırma dereceleri aynı zamanda doktora seviyesinde de önerilebilir.

PEMDER 07: PEMDER tarafında ortaya konulan ilgili Yüksek Lisans düzeyindeki bir Peyzaj Mimarlığı programının değerlendirilmesi için başvuruda bulunan yükseköğretim kurumu, söz konusu programın bu belgede yer alan ölçütleri yerine getirdiğini kanıtlamakla yükümlüdür. Bu ölçütler, dinamik ve rekabetçi bir ortamda paydaşların beklentilerini karşılamak üzere, en az 120 AKTS kredili ve tezli veya en az 90 AKTS kredili ve tezsiz yüksek lisans düzeyindeki Peyzaj mimarlığı programlarının kalite güvencesini sağlamayı, bu programların sürekli iyileştirilmesini desteklemeyi ve tüm programların uluslararası standartları karşılamalarına yardımcı olmayı amaçlamaktadır.

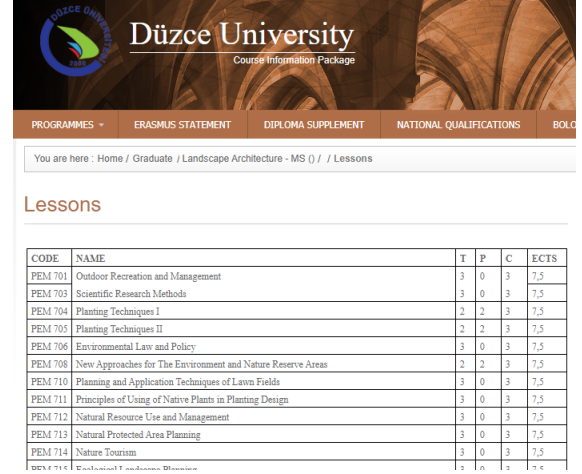
DÜOFPMB 07: Lisansüstü Ders Müfredatı ve Öğrenci Sayıları

Peyzaj Mimarlığı lisansüstü eğitimi 1994-2006 yıllarında Abant İzzet Baysal Üniversitesi bünyesinde başlamıştır. 2006' da Düzce Üniversitesi'ne geçişten sonra lisansüstü eğitime Düzce Üniversitesi bünyesinde devam edilmiştir. (Şekil 15). 2019 yılı itibariyle 57 yüksek lisans öğrencisi 20 doktora öğrencisi bulunmaktadır.



Şekil 15. Yüksek Lisans ve Doktora programlarına kaydolun öğrenci sayıları

Bölümde verilen lisansüstü dersleri, planlama, tasarım ve bitkisel tasarım temeline dengeli olarak dağılmıştır. Teorik ve uygulamalı dersler bulunmaktadır. Derslere ilişkin dönem, kredi, akts bilgileri tablolar halinde bölüm ve Düzce Üniversitesi'nin Bologna ara yüzüne çizelge olarak eklenmiştir (Şekil 16).



CODE	NAME	T	P	C	ECTS
PEM 701	Outdoor Recreation and Management	3	0	3	7,5
PEM 703	Scientific Research Methods	3	0	3	7,5
PEM 704	Planting Techniques I	2	2	3	7,5
PEM 705	Planting Techniques II	2	2	3	7,5
PEM 706	Environmental Law and Policy	3	0	3	7,5
PEM 708	New Approaches for The Environment and Nature Reserve Areas	2	2	3	7,5
PEM 710	Planning and Application Techniques of Lawn Fields	3	0	3	7,5
PEM 711	Principles of Using of Native Plants in Planting Design	3	0	3	7,5
PEM 712	Natural Resource Use and Management	3	0	3	7,5
PEM 713	Natural Protected Area Planning	3	0	3	7,5
PEM 714	Nature Tourism	3	0	3	7,5

Şekil 16. Bologna sayfasında yer alan lisansüstü dersleri örneği (DÜZCE ÜNİVERSİTESİ, 2020)

Bölümde 2020 yılı ilk yarısı itibariyle lisansüstü eğitim süresince, 53 yüksek lisans tezi ve 10 doktora tezi tamamlanmıştır.

IFLA 08: Eğitim kurumlarının öz değerlendirme için kendi akreditasyon sitelerini oluşturmaları ve belirli aralıklarla gerçekleştirilecek uzman değerlendirmesi tavsiye edilmektedir. Değerlendirme panelinde farklı okullardan eğitimciler, profesyoneller ve diğerleri olmalıdır.

PEMDER 08: PEMDER tarafından programların akreditasyonlarını değerlendirmek üzere, Peyzaj Mimarlığı Eğitim Programları Akreditasyon Kurulu oluşturulmuş, Peyzaj Mimarlığı eğitim programlarının değerlendirilmesi ve akreditasyonunda kullanılacak PEMDER Değerlendirme Ölçütleri belirlenmiştir. YÖKAK Dış Değerlendirme ve Akreditasyon Kuruluşlarının Yetkilendirilmesi, Tanınması ve İzlenmesine İlişkin Kılavuz çerçevesinde akreditasyon süreçleri tanımlanmıştır.

DÜOFPMB 08: 6 Ekim 2016 tarihinde Düzce Üniversitesine ilişkin Yüksek Öğretim Kalite Kurulu tarafından dış değerlendirme süreci gerçekleştirilmiştir. Dış Değerlendirme süreci sonrasında ortaya konulan öneriler çerçevesinde, 25.07.2008 tarihinde Düzce Üniversitesinin hizmet kalitesini geliştirmeye yönelik çalışmalarını kurumsal bir zemine oturtmak ve sürekliliğini güvence altına almak için gerekli yapılanmaları gerçekleştirmek amacıyla kurulan Sürekli İyileştirme Koordinatörlüğü

çalışmalarına hız vermiştir. Sürekli iyileştirme Koordinatörlüğünün temel faaliyet alanı kalite, stratejik plan, iç kontrol ve Yükseköğretim Kalite Kurulu (YÖKAK) kapsamındaki çalışmalardır. Bu kapsamda zaman zaman Üniversite bünyesinde oluşturulan ekipler tarafından Fakültemiz ve Bölümüze ilişkin bazı değerlendirmeler yapılmaktadır.

Ancak bu konudaki nihai hedef PEMDER akreditasyon süreçleri içinden geçerek, bağımsız bir dış değerlendirmenin yapılmasıdır.

4. Sonuç ve Öneriler

Düzce Üniversitesi Orman Fakültesi Peyzaj Mimarlığı Bölümü 1994 yılında öğrenci almaya başlaması sonrasında 2020-2021 eğitim-öğretim yılı ile birlikte 25 yıllık bir eğitim sürecini tamamlamıştır. Dünyadaki hızlı dönüşümü en yakından Yükseköğretimdeki dönüşümler izlemektedir. Son yıllarda çeşitlilik, özerklik, hesap verebilirlik, uluslararasılaşma, rekabet ve kalite güvencesi kavramları beraberinde stratejik planlama, iç ve dış kalite süreçleri, kurumsal değerlendirme, akreditasyon, hayat boyu öğrenme, misyon farklılaşması ve şeffaflık gibi uygulamaları getirmektedir. Dolayısıyla yükseköğretimde proaktif bir yaklaşıma ihtiyaç bulunmaktadır. Peyzaj Mimarlığı Bölümünde yükseköğretimde görülen bu dönüşümün takip edilmesinde proaktif bir yaklaşımla, çevik liderlik uygulamaları sağlanmaya çalışılmıştır. Bu kapsamda;

-2007 yılında oluşturulan PEMAT (Peyzaj Mimarlığı Akademik İşbirliği toplantısı) toplantılarına bölümümüz tarafından aktif katılım sağlanmıştır.

- Düzce Üniversitesinde 2008 yılından itibaren filizlenen kalite politikası oluşturma çabaları ile birlikte Üniversitemiz bünyesinde kurulan "Sürekli iyileştirme Koordinatörlüğü'nün "Sürekli iyileştirme kültürünü Düzce Üniversitesi geneline yaymak" ve "Düzce üniversitesinin kurumsallaşması için gerekli planlama ve uygulama işlevlerini yerine getirmek" amacının Peyzaj Mimarlığı Bölümü tarafından içselleştirilerek uygulanmaktadır.

- 2010 yılında kurulan Peyzaj Mimarları Bölüm Başkanları konseyine Bölümümüz tarafından her altı ayda bir katılım sağlanmış ayrıca 9. Dönem başkanlığı yürütülmüştür.

- PEMKON tarafından organize edilen Türkiye Peyzajları Ulusal Konferansları serilerinin "Türk Bahçesi", Peyzaj Politikaları, Yeşil Altyapı konulu konferanslara aktif katılım gerçekleştirilmiştir.

- 1. Ve 2. Peyzaj Mimarlığı Eğitim-Öğretim Çalıştayının çıktıları içselleştirilmiştir.

- 2. çalıştay sonuçları ile ilgili olarak "50. Yılında Peyzaj Mimarlığı Eğitimi ve Öğretimi", "2. Peyzaj Mimarlığı Eğitim Öğretim Çalıştayı Bildiriler Kitaplarının" basımına bölümümüz öncülük ederek, Düzce Üniversitesi bünyesinde basımı gerçekleştirilmiştir.

- 2. çalıştay kapsamında Peyzaj Mimarlığı Eğitiminin tüm paydaşları ile TMMOB Peyzaj Mimarları Odası Mezun olan Peyzaj Mimarları ve öğrenci anketleri ile paydaş görüşleri alınmıştır.

- Bölümümüzde her dönem başında mevcut öğrencilerimizle yapılan sınıf toplantıları, öğretim programları ve derslerin işlenişine ilişkin önemli dönüşlerin alınmasını sağlamıştır.

- 5-7 Aralık 2019 tarihinde Bartın'da gerçekleştirilen Peyzaj Mimarlığı Akreditasyon Çalıştayı vb. toplantılara aktif katılım sağlanmıştır.

- Zaman zaman iç paydaşlar olarak Orman Fakültesi bünyesindeki bölümlerle görüş alışverişleri yapılmıştır.

- Ayrıca ulusal ve uluslararası toplantılara ve araştırma projelerine katılım sağlanarak eğitim öğretim süreçlerine ilişkin öğretim üyelerimizin dönüşleri alınmaktadır.

Bölümümüz olarak yukarıda bahsedilen girişimlere doğrudan ve dolaylı katkılar sağlanarak bölümümüzdeki eğitim ve öğretim süreci proaktif bir yaklaşımla sürekli iyileştirme ilkeleri çerçevesinde yönetilmeye çalışılmaktadır.

Yükseköğretim Kalite Kurulu Kurumsal Dış Değerlendirme Süreci, iç ve dış kalite güvencesi, akreditasyon süreçleri, IFLA ve PEMDER'in Türkiye'de Peyzaj Mimarlığı eğitim öğretimi ve araştırmalarının, Peyzaj Mimarlığı mesleğinin gelişmesine; bilgili, becerili, araştırmacı meslek

mensuplarının yetiştirilmesine; akademik işbirliğine; öğretim programlarının akreditasyonuna katkıda bulunmayı hedefleyen çalışmaları doğrultusunda ön plana çıkan bazı öneriler çizelge 5'te akreditasyon kriterleri çerçevesinde verilmiştir.

Çizelge 5. Program akreditasyonları kapsamında bazı öneriler

Öğrenciler ve Program Çıktıları
Yeni öğretim teknikleri geliştirilmesi Öğrenci davranış ve beklentilerinin okunabilmesi, Öğrencilere sosyal/bilimsel/kültürel olanakların sunulması Dönem başında güncel ders bilgi paketlerinin öğrenciler ile paylaşılması, Kurum içi eğitsel olanakları kullanmak Özel yaklaşım gerektiren öğrencilere yönelik uygulamalar geliştirilmesi Öğrenciler ile periyodik toplantılar yapmak, Derslerde formal eğitim dışında çeşitli etkinliklere yer verilmesi, Ders kapsamında veya ders dışında; okul içi, yurtiçi üniversiteler arası, yurtdışı üniversiteler arası çalıştayların düzenlenmesi, Yurtiçi ve yurtdışı teknik geziler yapılması, Özellikle yurtdışı staj olanaklarının sağlanması, Öğrencilerin çeşitli sergilere (Örn: Bienaller), yarışmalara (Örn: IFLA yarışmaları) katılımlarının sağlanması, Uluslararası yarışmalara, bilimsel etkinliklere, forumlara katılım vb. sağlanması,
Öğretim Planı (Müfredat)
İklim Değişikliğine uygun Peyzaj Planlama ve tasarım eğitimi verilmesi Yeşil-Mavi-Gri Alt Yapı ve Projelerinin Geliştirilmesine yönelik yöntem yaklaşımları Dirençli-Dayanıklı Kentler Oluşturulmasına yönelik yöntem yaklaşımları Transdisipliner yaklaşımlara uyum sağlanabilmesi Ders bilgi paketleri hazırlanması, İngilizcilerinin oluşturulması, güncellenmesi Stüdyolara öğretim planında %50 ağırlık olacak şekilde yer verilmesi, Yurtdışı araştırmacılarla proje, makale, vb. bilimsel çalışmaların yapılması, Avrupa Birliği projeleri yapılması
Öğretim Kadrosu
Bölümlerde ders yükünün adil dağılımı ve adil ders paylaşımı, ilgili öğretim üyesine ilgili derslerin dağılımı, Öğrenci danışmanlıklarının adil dağılımı, öğretim üyesi sorumluluğunda ilerlemesi, Görev dağılımını öğretim üyeleri ve öğretim elemanlarından görüş alarak yapmak, Bireysel eğitim olanaklarından yararlanmak
Altyapı, Alet-Ekipman, Teknoloji

Bölüm web sayfalarının güncel ve aktif kullanılması,
Özgeçmiş ve ders notlarının güncellenmesi, kurumun sağladığı kişisel sayfalarda erişime açık olması,
Bölümlerin ihtiyacı olan fiziksel olanaklar için gerekli taleplerde bulunmak, ihtiyaca yönelik tespitlerde bulunmak,
Tasarım/Proje kataloglarının oluşturulması
Lisanslı yazılımların alınması,

Kurum Desteği ve Karar Alma Süreçleri

Bölümlerde iyileştirmeye yönelik çalışmalar yapılması, yapılan her çalışmanın kanıtlar ile desteklenmesi,
Bölümlerde komisyonların kurulması Uluslararasılaşma, Akreditasyon, Staj, Engelli öğrenci komisyonu, Oryantasyon komisyonu, İntibak Komisyonu, vb. Komisyonların göreve başlama ve bitiş tarihlerinin belli olması, komisyonların yıllık rapor sunmaları
Bölümlerde yapılan toplantıların öncesinde, tarih ve gündem maddelerinin bölüm ile paylaşılması, yönetimde şeffaflık anlayışının gelişmesi,
Ödüllendirme sistemini aktif kullanmak
Bölümlere ilişkin risk analizleri yapılması,
Erasmus çerçevesinde çeşitli üniversitelerle anlaşmaların sağlanması,
Erasmus öğrenci ve akademisyen hareketliliğinin artırılması,

Mezunlar, Uygulamacılar ve Toplumla Etkileşim

Bölümlerin, Ulusal ve Uluslararası yeni gelişmelere uyum sağlaması
Uluslararası ağlara entegre olma: IFLA, ECLAS, Le NOTRE, ASLA,
İç ve dış paydaş görüşleri ile ders paketlerinin oluşturulması,
Akademik personel-idari personel-öğrenci ilişkilerini güçlü tutmak,
Mezun ve öğrenci geri bildirimleri almak

Bu çalışmanın akreditasyon sürecinde Öz değerlendirme raporların hazırlanması ve sürecin takip edilmesinde Düzce Üniversitesi Orman Fakültesi Peyzaj Mimarlığı Bölümü için bir temel oluşturması ve diğer bölümler içinde bir genel çerçeve sunulması beklenmektedir.

Sonuç olarak akreditasyon sürecinde elde edilen kazanımlar Bölümlerin, eğitim öğretim süreçlerine ve kalitesine önemli katkılar sağlamaktadır.

Kaynaklar

- Bruening KS, Mitchell BE ve Pfeiffer MM (2002). 2002 accreditation standards for dietetics education. Journal of American Dietetic Association, 102 (4); 566577.
- Bostan Ç (2018). Peyzaj Mimarlığı Öğretiminde Akreditasyon Sürecinin İrdelenmesi; S.D.Ü. Peyzaj Mimarlığı Bölümü, Süleyman Demirel Üniversitesi, Fen Bilimleri Enstitüsü, Yüksek Lisans Tezi, Peyzaj Mimarlığı Anabilim Dalı, Isparta
- COE (2019). Council of Europe Landscape Convention, <https://www.coe.int/en/web/landscape/turkey>, erişim tarihi:27.05.2020
- Çabuk SN (2010). Peyzaj Mimarlığı Eğitiminde Kalite Yönetimi Ve Akreditasyon Ülkesel Bir Model Önerisi, Ankara Üniversitesi ,Fen Bilimleri Enstitüsü Doktora Tezi. Ankara.
- Çabuk SN (2018). Peyzaj Mimarlığı Eğitiminde Kalite Yönetimi Ve Akreditasyon. Türkiye Peyzaj Araştırmaları Dergisi, 1:1, 9-19.
- DÜZCE ÜNİVERSİTESİ (2019). http://bbs.duzce.edu.tr/Ders_Plani.aspx?bn=4&bot=4
- ECLAS (2020). List of Members. <https://www.eclas.org/list-of-members/>, erişim tarihi: 27.05.2020
- Erkuş L (2009). Eğitim Fakültelerinin Akreditasyon Sürecine Hazır Olma Durumuna İlişkin Öğretim Elemanlarının Görüşlerinin Değerlendirilmesi. Kırıkkale Üniversitesi, Sosyal Bilimler Enstitüsü, Yüksek Lisans Tezi, Kırıkkale.
- Fredriksson U (2004). Quality education: the key role of teachers. International Conference on Education, 47th Session, 8-11 September 2004, Geneve.
- IFLA (2014). Guidance Document For Recognition Or Accreditation, Professional Education Programmes in Landscape Architecture, <http://iflaonline.org/wp-content/uploads/2014/11/IFLA-Guidance-Document-for-Recognition-or-Accreditation.pdf>, erişim tarihi: 25.10.2019)
- Peker Ö (1996). Eğitimde Kalite ve Akreditasyon. Amme İdaresi Dergisi, 29(4), 20-32.
- PEMDER (2020). Akreditasyon. <http://pemder.org.tr/akreditasyon/> (erişim tarihi: 07.06.2020)
- YÖK (2019). Bologna Süreci Nedir? <https://uluslararasi.yok.gov.tr/uluslararasıla/sma/bologna>, erişim tarihi:20.10.2019.