



Atıf/Citation

Yiğit, İ., (2020), Burdur ve çevre kazalarda nüfus (1834). Doğu Coğrafya Dergisi 25(44), 13-30

BURDUR ve ÇEVRE KAZALARDA NÜFUS (1834) Population in Burdur and Environmental Districts (1834)

Dr. Öğr. Üyesi İlker YİĞİT*



Öz

Bu çalışmada Osmanlı Arşivi'nde yer alan Burdur ve çevre kazalarının 1834 yılına ait İcmal Nüfus defteri kullanılmıştır. Nüfus defterlerinin doğası gereği sadece erkek nüfusun yer aldığı defterde Burdur, Kemer, Gölhisar, Karaağaç, İrle ve Yavice, Siroz ve Tefenni kazalarının köy ve çiftlik bazında çocuk (sabi), yetişkin (tüvana) ve yaşlı (musin) nüfusuna yer verilmiştir. Defterde yer alan bilgiler tablo ve haritalara aktarılarak nüfusun dağılışı değerlendirilmiştir. Nüfusun yaş yapısı açısından ilk üç sıralamasında Karaağaç, Gölhisar ve Burdur'un yer aldığı görülmektedir. Çocuk (sabi) nüfusta Karaağaç (2595 kişi), Gölhisar (1373 kişi), Burdur (1133 kişi); yetişkin (tüvana) nüfusta Karaağaç (4013 kişi), Gölhisar (1740 kişi), Burdur (1364 kişi); yaşlı (musin) nüfusta Karaağaç (2407 kişi), Gölhisar (905 kişi), Burdur (715 kişi) şeklinde bir sıralanma olduğu tespit edilmiştir. Burdur ve çevre kazaların tahmini toplam nüfusu 47601'dir. Çalışma alanında en fazla nüfusa sahip kaza Karaağaç olup yerleşme başına 453 kişi düşmekte iken en az nüfusa sahip kaza ise Kemer olup yerleşme başına 129 kişi düşmektedir.

Anahtar kelimeler: Tarihi coğrafya, nüfus defteri, arşiv, nüfus coğrafyası, Burdur.

Abstract

In this study, the Brief Population Books (İcmal Nüfus) of Burdur and surrounding districts in the Ottoman Archive belonging to 1834 was used. Due to the nature of the population registers, only the male population is included in the book, where the child (sabi), adult (tüvana) and elderly (musin) populations of the districts of Burdur, Kemer, Gölhisar, Karaağaç, İrle and Yavice, Siroz and Tefenni are included on the basis of villages and farms. The distribution of the population was evaluated by transferring the information in the book to tables and maps. It is seen that Karaağaç, Gölhisar and Burdur are in the first three rankings in terms of age structure of the population. It has been determined that there is a ranking as Karaağaç (2407 people), Gölhisar (905 people), Burdur (715 people) in the elderly (musin) population, moreover; the ranking in the adult (tüvana) population as Karaağaç (4013 people), Gölhisar (1740 people), Burdur (1364 people); lastly the ranking in the child (sabi) population as Karaağaç (2595 people), Gölhisar (1373 people), Burdur (1133 people). The estimated total population of Burdur and surrounding districts is 47601. The district with the highest population in this study area is Karaağaç and there are 453 people per settlement, while the district with the lowest population is Kemer with 129 people per settlement.

Keywords: Historical geography, population book, archive, population geography, Burdur.

*Burdur Mehmet Akif Ersoy Üniversitesi, Fen Edebiyat Fakültesi, Coğrafya Bölümü. ilkeryigit@merhmetakif.edu.tr; iyigithg@gmail.com. ORCID ID: 0000-0002-1473-3438.

1.Giriş

Osmanlı İmparatorluğu farklı zaman dilimlerinde sayımlar yapmıştır. Söz konusu sayımların öncüsü olarak tahrir defterleri belirtilebilir. Tahrir defterleri timar sisteminin uygulandığı sahalarda vergi mükelleflerinin tasarrufunda bulunan toprak miktarına göre vergi yükümlülükleri, muafiyetleri gibi hususların yanında hane bazında nüfus konusunda da fikir vermektedir (Barkan, 1988; Öz, 1991; Öz, 2000; Gümüşçü, 2001; Gümüşçü, 2008; Öz, 2010). XVII. ve XVIII. yüzyıllarda ise nüfusa ilişkin istatistiki veri elde etmek pek mümkün değildir. Bu zaman dilimlerinde avarız ve cizye defterleri (Sahillioğlu, 1991; Ünal, 1997; Özel, 2000; Gümüşçü, 2016) tutulmuş olsa da yapısı itibarıyla söz konusu defterler bir sahada yaşayan toplam nüfus miktarı konusunda sağlıklı bir değerlendirmenin yapılmasına mani durumdadır. XIX. yüzyılın ilk yarısına gelindiğinde ise artık nüfusun erkek bazında da olsa tek kişilerin sayımları gerçekleştirilmiştir. XIX. yüzyılda Osmanlı yönetiminin nüfus sayımındaki temel amacı Müslüman olmayanlara şahsi vergi uygulaması getirmek ve yetişkin Müslüman erkekleri de orduya almak üzere nicel bir temel oluşturmak (Karpaz, 2010: 43).

Osmanlı İmparatorluğu'nda vergilendirme, tarımsal geliri tespit etme ve askere almayı hedeflemeksizin sadece nüfus, kişileri saymayı amaçlayan ilk nüfus sayımları 1885 ve 1907 yıllarına ait olan tahrir-i nüfuslardır. Bu iki tarihte yapılmış olan sayım her kişi hakkında sosyal, demografik verilerin toplandığı Osmanlı'nın ilk modern sayımları olarak nitelenmektedir. 1885 sayımı kadınların dâhil edildiği ilk sayımdır (Behar, 2014: 48).

Osmanlı nüfus istatistikleri, idari ve askeri ihtiyaçları karşılamak için geliştirilmiştir. Sayımlar, arazi tetkikleri ve kalıcı bir nüfus kayıt sistemi XIX. yüzyıl idaresi açısından son derece önem kazanmıştır. Merkezileşme, hükümeti birtakım yeni idari sorumluluklar üstlenmeye icbar etmiş ve bu sorumlulukların başarılı bir biçimde yerine getirilmesi imparatorluğun beşeri ve mali kaynaklarına ilişkin bilgi toplanmasını gerektirmiştir (Karpaz, 2010: 35). Hususiyile orduya asker alınması konusunda imparatorluk dâhilindeki erkek nüfusun miktarı, yaşı, fiziksel yapısı (herhangi bir özrünün olup olmadığı) ile ilgili istatistiki bilgilere ihtiyaç duyulmuştur (Temurçin, 2007: 47).

II. Mahmud Yeniçeriliği kaldırıp Asâkir-i Mansûre-i Muhammediyye'yi kurmasından sonra askerlik çağında olanları ve mükelleflerini tespit etmek amacıyla bir nüfus sayımı girişiminde bulunulmuştur. Sayım işlemine İstanbul'dan başlanmış ancak 1828-1829 Rus harbinden dolayı sayım tamamlanamamış olup harbin bitiminde sayım yeniden gündeme alınmıştır. 1830 yılında eyaletlere memurlar tayin edilerek Temmuz 1830'da sayım işlemi tekrar başlamış ve tamamlanan tahrir işlemleri neticesinde Aralık 1830'da Nüfus defterleri İstanbul'a gönderilmiştir. Ancak tüm imparatorlukta sayım işlemi 1830 yılında bitirilememiş ve 1831 yılına sarkan yerler de olmuştur (Kütükoğlu, 2010: 3-4). XIX. yüzyılın ilk yarısında, 1830-1831 yılında yapılan nüfus sayımı (Karal, 1997: 10) çağdaş manadaki sayımlarının öncüsü kabul edilmektedir. Bu dönemde yapılan nüfus sayımlarının 1831 yılında icmal hale getirilmesi nedeniyle saha literatüründe genellikle 1831 nüfus sayımı ifadesi kullanıldığı görülmektedir (Koyuncu, 2014: 679).

II. Mahmud döneminde (1808-1839) başlatılan ve Abdülmecid zamanında sürdürülen nüfus sayımları ve bu sayımları içeren nüfus defterleri, nüfus sayımları içerisinde ilk ve tutarlı olması bakımından önem arz etmektedir (Aygün, 2018: 900). Söz konusu sayımın günümüze göre eksik tarafı kadın nüfusun sayılmamış olmasıdır. Bu durumun gerekçesi ise sadece erkek nüfusun sayıma dahil edilerek vergi alma ve asker temini amacını hedeflemesidir. 1830-1831 yılında gerçekleştirilen nüfus sayımları II. Mahmut'un ıslahat hareketlerinin bir parçasıdır. Yeniçeri ocağının kapatılması ve yeni bir ordunun teşekkül etmesi ayrıca 1828-1829 Osmanlı-Rus Savaşı'nın sona ermesi gibi nedenler imparatorluğu öncelikli olarak askeri kaynakların tespitine yönlendirmiştir. Bu amaca matuf olarak da sadece erkek nüfus defterlere kaydedilmiştir. Fiili durumda askere alınabilecek olan sadece Müslüman nüfus olmasına rağmen cizye ve bedel-i askeriyeye tabi gayrimüslim nüfus da çoğunlukla "reaya", Ermeni, Yahudi, Kıpti olarak tasnif edilmek suretiyle defterlerde yer almıştır (Behar, 2000: 68). Bu dönemde yapılan sayımların temel ayrımı Müslüman olan ve olmayan şeklinde olduğu görülür. Söz konusu tasnifte İmparatorluk askerlik için Müslüman erkekleri, vergi için ise askerlik yükümlülüğü olmayan gayrimüslim nüfusu saymıştır (Karal, 1997: 11).

XIX. yüzyıl boyunca çoğunlukla nüfus olduğundan daha düşük kaydedilmiştir. İdarenin, bütün vatandaşlarını birey olarak kaydetme amacını benimsemesinden sonra bile, yalıtılmışlık, iletişim sağlamadaki güçlükler ve bazı kişilerin sayıma karşı direnmesi gibi etkenler önemli miktarda kişinin sayım dışı kalmasına yol açmıştır (Karpaz, 2010: 46). Her ne kadar olası bir takım eksikliklere rağmen (her istatistiki çalışma olağan bir durumdur) Nüfus defterleri dönemin nüfus özelliklerinin bilinmesi noktasında oldukça kıymetli verilere sahiptir. Söz konusu defterler sadece nüfusun niceliği ile ilgili değil aynı zamanda nüfusun yaş yapısı, lakaplar, isimler, meslekler, hatta göç durumları hakkında çok değerli bilgiler içermektedir.

Nüfus defterlerinde Müslüman olmayan topluluklar servetlerine göre âlâ, evsat ve ednâ ve zaman zaman da amelmande (çalışamaz-muhtaç, yaşlı ya da sakat, dolayısıyla da vergiden muaf) şeklinde ayrılmış, çocuklar ise sayılmamıştır. Müslümanlar Nüfus defterlerinde genellikle “matluba muvafık” ve matluba gayri-muvafık” yani askerlik hizmeti için amaca uygun ve amaca uygun olmayan şekilde bir tasnife tutulmuştur. Bazı bölgelerdeki sayımlarda memurlar yaşa göre 1-12 ya da 1-14; 12-40 ya da 14-40; 40 ve üstü bir sınıflandırma ile sibyan (çocuklar), tüvana (yetişkinler), amelmande (emekli çalışamaz) sınıflandırmalar yapılmıştır (Karpaz, 2010: 68).

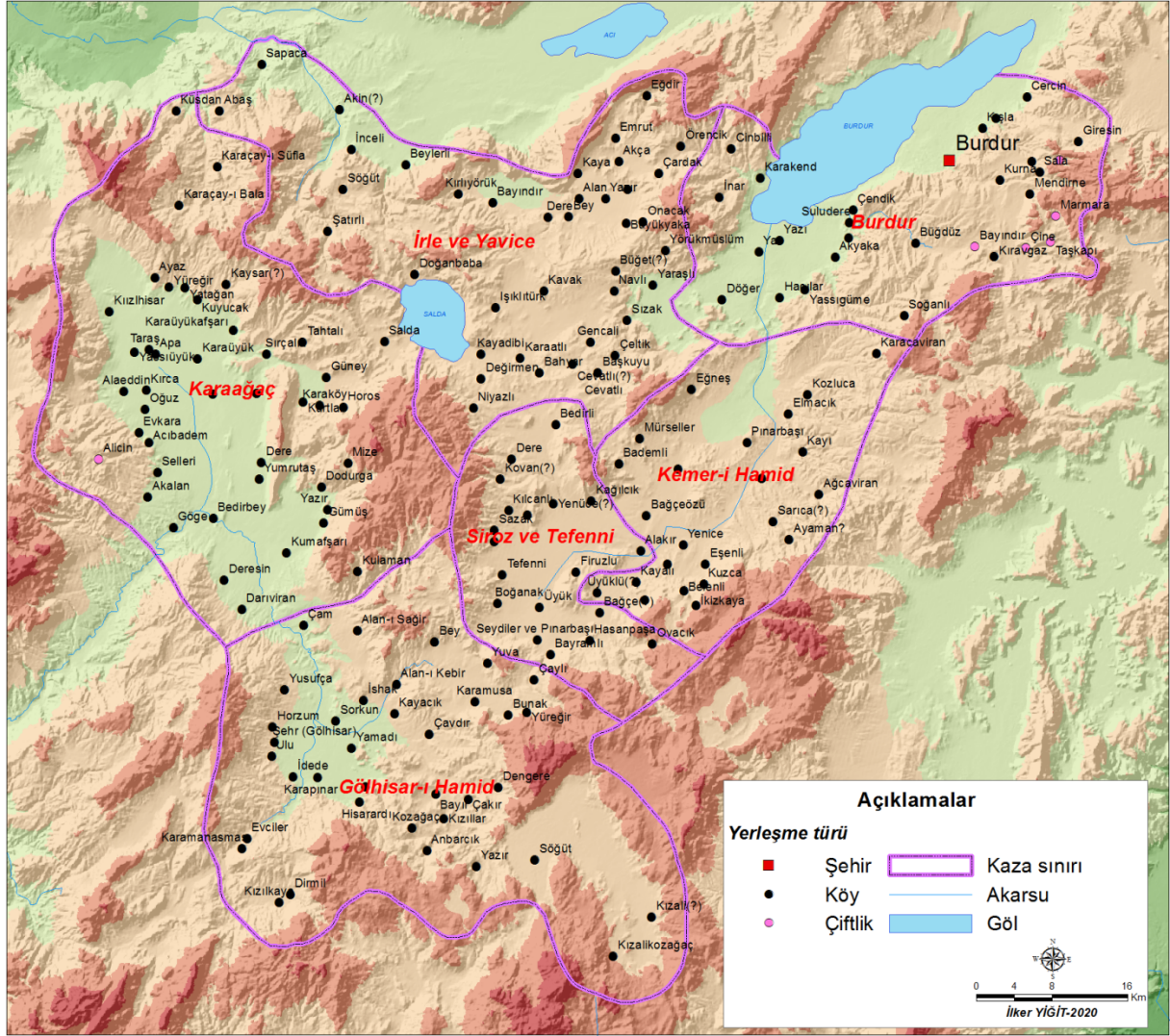
1830 nüfus sayımının öncelikli amaçlarının başında askerlik çağındaki erkek nüfusun belirlenmesi olduğu için sayım işleminde nüfusun ne kadarının matlub/tüvana yani askerlik için uygun ne kadarının ise gayr-i matlub, yani askerlik çağı dışında kaldığının belirtilmesine önem gösterilmiştir. Askere alınma yaşı 15 olmakla birlikte Nüfus defterlerinde 15 yaşından küçük olan çocuk nüfus da sayılmıştır. 15-39 yaş grubunda yer alan kişiler matlub/tüvana grubuna dâhildi. Yaş olarak matlub/tüvana sınıfına girse de topal, tek elli, kör, alil gibi bir özrü bulunanlar ve ayrıca ticaretle uğraşanlar gayr-i matlub sınıfına giriyordu. 15 yaşından küçüklerin askere alınmaması askeri kanunname gereği olmasına rağmen Asâkir-i Mansûre'nin kuruluşu ve Anadolu'da asker yazılmaya başlanmasıyla beraber İstanbul'a gelenler içinde 15 yaşın altında epey kişinin de var olduğu anlaşılmaktadır. 15 yaşın altında İstanbul'a gelen çocuklar için eski Acemi Kışlası (Talihane adı verilerek) tahsis edilmiştir. 15 yaşın altında olan bu nüfusa hoca ve zabıtlar görevlendirilerek çocuklar yeteneklerine göre ayrılmaya başlamıştır. Askerliğe istidadı olanlar yaşları tuttuğunda orduya dâhil olacaklar, fen ve sanata yetenekleri olanlar ise buna göre yönlendirilecekti (Kütükoğlu, 2010: 59-60).

Nüfus defterinde kır ve şehirde yaşayan yerleşik ve konar-göçer nüfusun yanı sıra yeni doğan erkek bebekler (veled), yaşlılar (piri fani), engel sahibi kişiler (çolak, topal, ağma, tek gözünü kaybetmiş=yek çeşm), ilim tahsili için giden talebeler, herhangi bir nedenle göç etmiş kişiler, zihinsel engelliler, kişilerin görevlerine/mesleklerine ilişkin bilgiler vb. yer alabilmektedir.

Osmanlı nüfus sayımlarına ilişkin kayıtlar Başbakanlık Osmanlı Arşivi'nde “NFS.d” kısaltması ile yer almaktadır. Nüfus defterlerinin baş kısmında defterin ait olduğu yer ve tarih ile defterin hangi amaçla hazırlandığına dair bilgiler de yer almaktadır. Bunun yanı sıra nüfus defterlerinde, sayımı yapılan ahalinin inanç özelliklerine göre Müslüman ve gayrimüslim ahali (Zimmi, Yahudi, Hıristiyan gibi) olma hususiyetine göre tutulduğu anlaşılmaktadır. Defterlerde kişilerin isimleri ve yaşlarının genelde yatık bir şekilde “tevellüd”, “fevt”, “müteveffa” ya da “helak” ifadeleri kullanılmak suretiyle mevcut durumları yazılmıştır. Bazı defterleri tutan katibin hassasiyeti sebebiyle sayımı yapılan yerleşme birimindeki kişiler hakkında ne zaman nerede buldukları ve mevcut durumda ne yaptıklarına ilişkin ayrıntılı bilgilere de yer verildiği görülmektedir. Söz konusu bilgiler göç çalışmaları için oldukça önemli bilgiler olarak değerlendirilebilir (Güneş, 2014: 230-233; Yiğit, 2018a: 46-47; Yiğit, 2018b: 645).

2. Amaç, Veri ve Yöntem

Bu çalışmanın temel amacı 1834 yılında Burdur ve çevre kazalardaki nüfus yapısını ortaya koymaktır. Çalışma kapsamında Hicri 11 Zilhicce 1249 (Miladi 21 Nisan 1834) tarihli Burdur ve çevre kazalara ait 3274 numaralı İcmal Nüfus defteri kullanılmıştır. Defter 9 sayfadan oluşmakta, Burdur ve çevre kazaların (Kemer-i Hamid, Siroz ma'a Tefenni, İrle ma'a Yavice, Karaağaç, Burdur, Gölhisar) nüfus bilgilerini içermektedir. Söz konusu defterin başında *Livâ-i Hamid der kazahâ-i (Hass-ı) Tirkemiş 5 Zilhicce 1249* ibaresine yer verilmekte ve hemen bunun bir alt satırında ise *kazâ-i Kemer-i Hamid, kurahâ, 11 Zilhicce 1249* ibaresi yazıldıktan sonra sırasıyla köylerin nüfus bilgilerine geçilmiştir. Defterde tüvana, sabi ve musin şeklinde üç kategoride nüfus kaydının gerçekleştirildiği görülmektedir. Sadece Gölhisar kazasında yeni doğanların kaydedilmesi ile ilgili olarak “veled” sınıflamasına yer verilmiştir. Deftere göre Burdur ve çevresinde toplamda altı kaza bulunmaktadır (Şekil 1).



Şekil 1. İcmal Nüfus defterine göre Burdur ve çevre kazalar (1834).

Eldeki araştırma, arşiv vesikaları kullanılarak gerçekleştirilen bir tarihi coğrafya çalışmasıdır. Çalışma kapsamında öncelikle Nüfus defterinde yer alan bilgiler excel dosyasına aktarılmıştır. Bunu takiben Arc-Gis 10.4 programı kullanılarak nüfus dağılım haritaları her kaza için ayrı ayrı köy ve çiftlik bazında yapılarak konu mevcut saha literatürü de göz önünde bulundurularak değerlendirilmiştir.

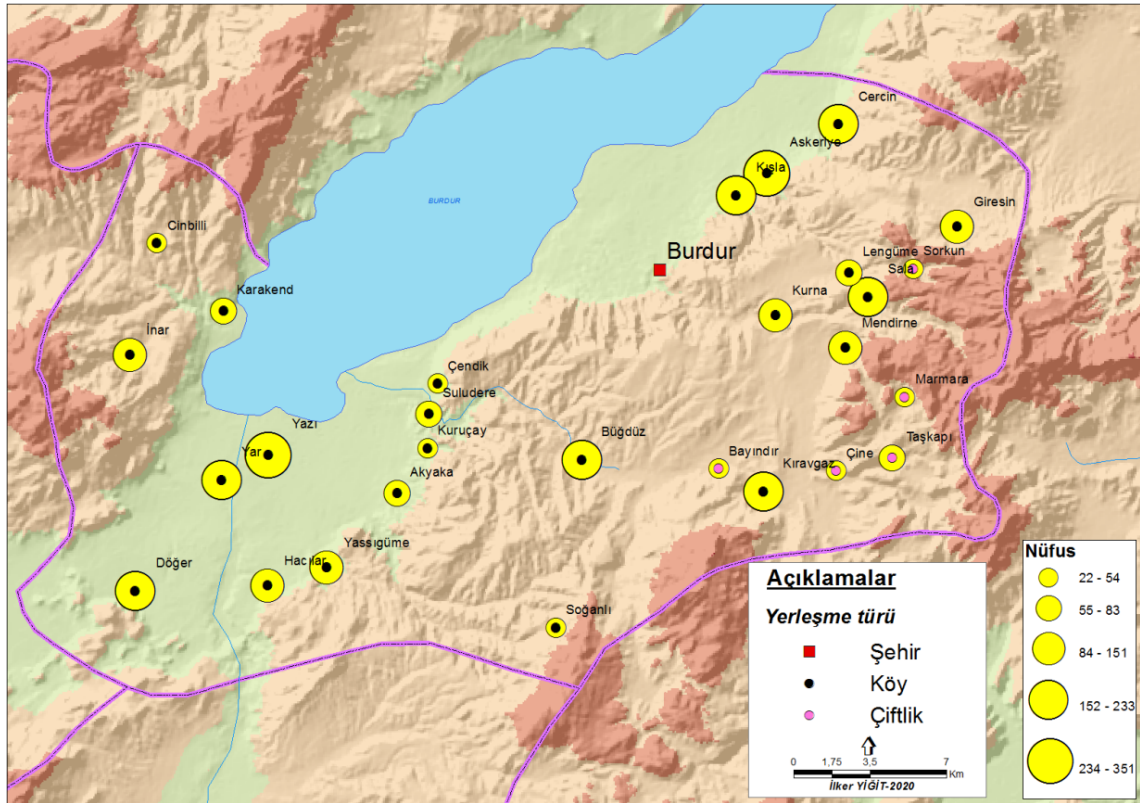
3. Bulgular

3.1. Burdur Kazasında Nüfus

Nüfus icmal defterine göre Burdur kazasında 27 kayıt bulunmakta olup 21'i köy (karye), 5 çiftlik ve 1'i de cemaat olarak deftere kaydedilmiştir. Kazada toplam 3212 erkek nüfus kaydedilmiştir. Nüfus dağılımına bakıldığında en fazla nüfusa sahip beş yerleşme Askeriye (351 kişi), Yazı (292 kişi), Büğdüz (233 kişi), Kıravgaz (207 kişi) ve Kışla (83 kişi) köyleridir. En az nüfusa sahip yerleşmeler ise Sorkun çiftliği (22 kişi), Bayındır çiftliği (25 kişi), Soğanlı köyü (31 kişi), [Cinbilla cemaati (35 kişi)] ve Marmara çiftliği (40 kişi) şeklinde sıralanmaktadır (Tablo 1, Şekil 2).

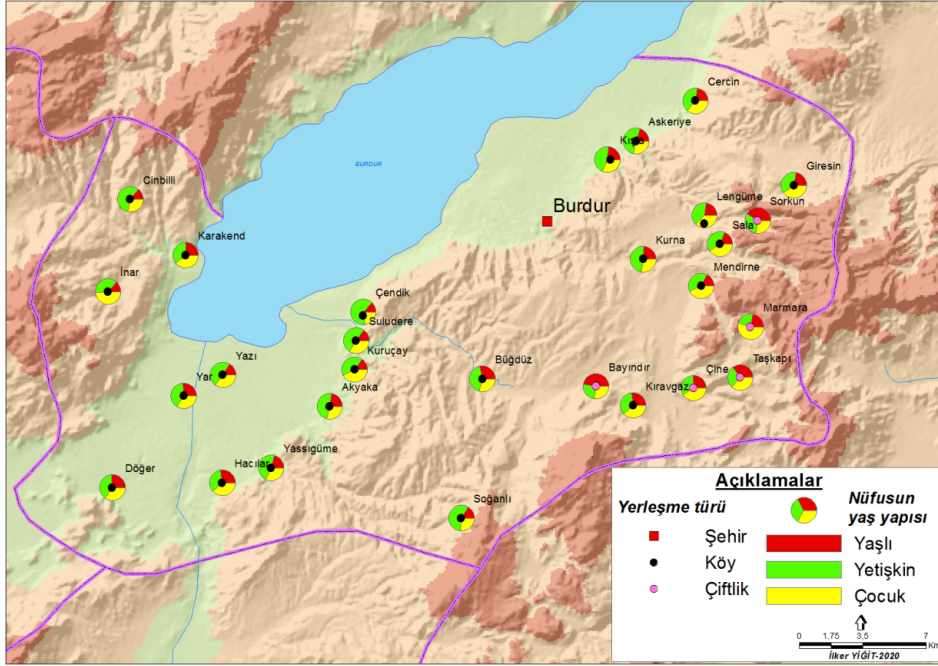
Tablo 1. Burdur kazası köylerinde nüfus

	Yerleşmeler	Tüvana	Sabi	Musin	Toplam		Yerleşmeler	Tüvana	Sabi	Musin	Toplam
1	Akyaka	36	21	17	74	15	Kurna	47	28	25	100
2	Askeriye	180	100	71	351	16	Kuruçay	23	23	8	54
3	Bayındır Çiftliği	6	7	12	25	17	Lengüme	33	31	19	83
4	Bügdüz	98	69	66	233	18	Marmara Çiftliği	9	22	9	40
5	Cercin	76	66	41	183	19	Mendirne	43	48	20	111
6	Cinbilli Cemaati	20	10	5	35	20	Sala	70	71	33	174
7	Çendik	31	11	6	48	21	Soğanlı	18	8	5	31
8	Çine Çiftliği	17	21	13	51	22	Sorkun Çiftliği	7	6	9	22
9	Giresin	44	47	26	117	23	Suludere	37	25	11	73
10	Hacılar	39	45	32	116	24	Taşkapı Çiftliği	22	28	27	77
11	İnar	57	74	20	151	25	Yar	70	60	46	176
12	Karkend	24	27	17	68	26	Yassıgüme	57	39	26	122
13	Kırvagaz	72	79	56	207	27	Yazı	139	105	48	292
14	Kışla	89	62	47	198		Kaza toplamı	1364	1133	715	3212



Şekil 2. Burdur kazası köylerinde nüfus (1834)

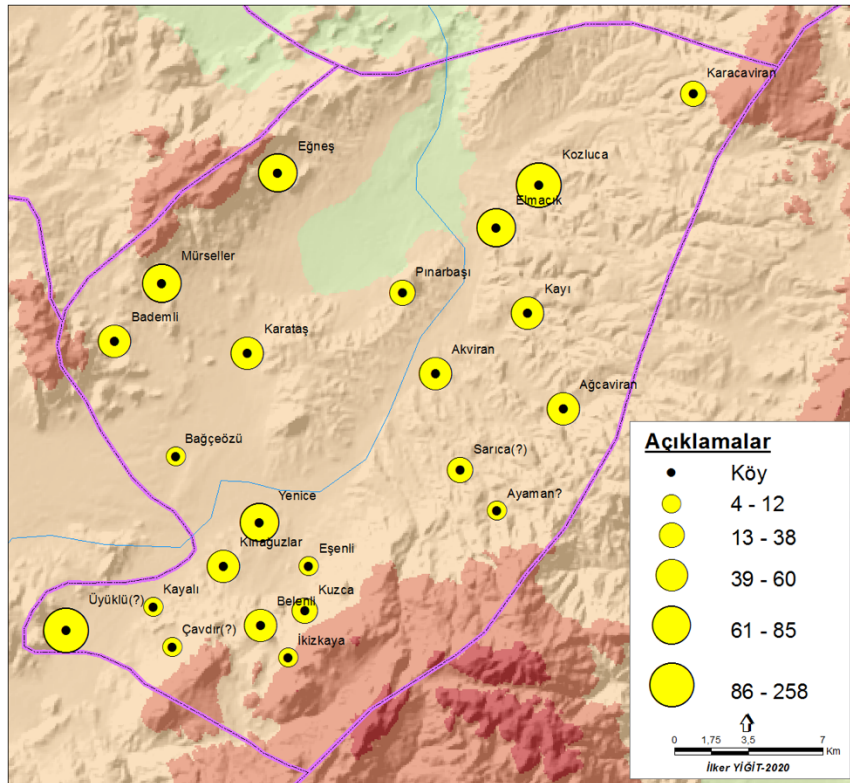
Tüvana (yetişkin) nüfusun en fazla olduğu beş yerleşme; Askeriye (180 kişi), Yazı (139 kişi), Bügdüz (98 kişi), Kışla (89 kişi), Cercin (76 kişi) şeklinde sıralanmaktadır. Sabi (çocuk) nüfusun en fazla olduğu beş yerleşme ise sırasıyla Yazı (105 kişi), Askeriye (100 kişi), Kırvagaz (79 kişi), İnar (74 kişi) ve Sala (71 kişi)'dir. Musin (yaşlı) nüfusun fazla olduğu beş yerleşme; Askeriye (71 kişi), Bügdüz (66 kişi), Kırvagaz (56 kişi), Yazı (48 kişi) ve Kışla (47 kişi)'dir (Tablo 1, Şekil 3).



Şekil 3. Burdur kazası köyleri yaş yapısı (1834)

3.2.Kemer-i Hamid Kazasında Nüfus

Kemer-i Hamid kazasında 23 yerleşme bulunmakta ve tamamı köy (karye) olarak Nüfus defterine kaydedilmiştir. Kazada toplam 1352 erkek nüfus bulunmaktadır. Köy bazında nüfusun dağılımına bakıldığında en fazla nüfusa sahip beş yerleşme; Kozluca (258 kişi), Üyükü (254 kişi), Elmacık (85 kişi), Yenice (84 kişi) ve Eğneş (83 kişi)'tir. En az nüfusa sahip köyler ise Bağçeözü (4 kişi), Kayalı (5 kişi), Eşenli (7 kişi), İkizkaya (8 kişi) ve Ayaman(?) (12 kişi) şeklinde sıralanmaktadır (Tablo 2, Şekil 4).

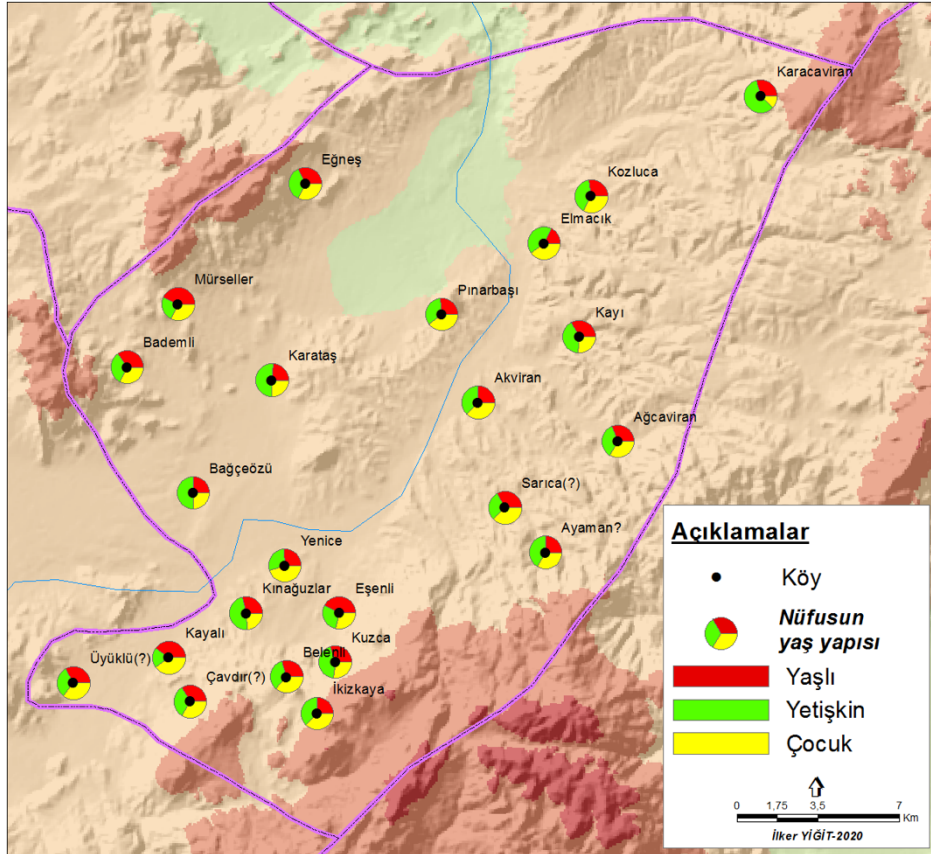


Şekil 4. Kemer-i Hamid kazası köylerinde nüfus (1834)

Tablo 2. Kemer-i Hamid kazası köylerinde nüfus (1834)

	Yerleşmeler	Tüvana	Sabi	Müsin	Toplam		Yerleşmeler	Tüvana	Sabi	Müsin	Toplam
1	Ağcavıran	17	16	15	48	13	Karataş	24	12	11	47
2	Akvıran	18	18	12	48	14	Kayalı	1	2	2	5
3	Ayaman(?)	5	4	3	12	15	Kayı	23	15	19	57
4	Bademli	16	16	17	49	16	Kozluca	101	85	72	258
5	Bağçeözü	2	1	1	4	17	Kunağuzlar	22	11	13	46
6	Belenli	20	22	18	60	18	Kuzca	13	8	9	30
7	Çavdır	4	4	4	12	19	Mürsellers	17	22	30	69
8	Eğneş	29	27	27	83	20	Pınarbaşı	13	15	10	38
9	Elmacık	36	34	15	85	21	Sarıca	7	9	8	24
10	Eşenli	2	2	3	7	22	Üyükülü	78	92	84	254
11	İkizkaya	3	3	2	8	23	Yenice	24	38	22	84
12	Karacavıran	14	3	7	24		Kaza toplamı	489	459	404	1352

Yetişkin nüfusun en fazla olduğu beş yerleşme; Kozluca (101 kişi), Üyükülü (78 kişi), Elmacık (36 kişi), Eğneş (29 kişi), Karataş (24 kişi) şeklinde sıralanmaktadır. Çocuk nüfusun en fazla olduğu beş yerleşme ise sırasıyla Üyükülü (92 kişi), Kozluca (85 kişi), Yenice (38 kişi), Elmacık (34 kişi) ve Eğneş (27 kişi)'tir. Yaşlı nüfusun fazla olduğu beş yerleşme Üyükülü (84 kişi), Kozluca (72 kişi), Mürsellers (30 kişi), Eğneş (27 kişi) ve Yenice (22 kişi)'dir (Tablo 2, Şekil 5).

**Şekil 5.** Kemer-i Hamid kazası köylerinde nüfusun yaş yapısı (1834)

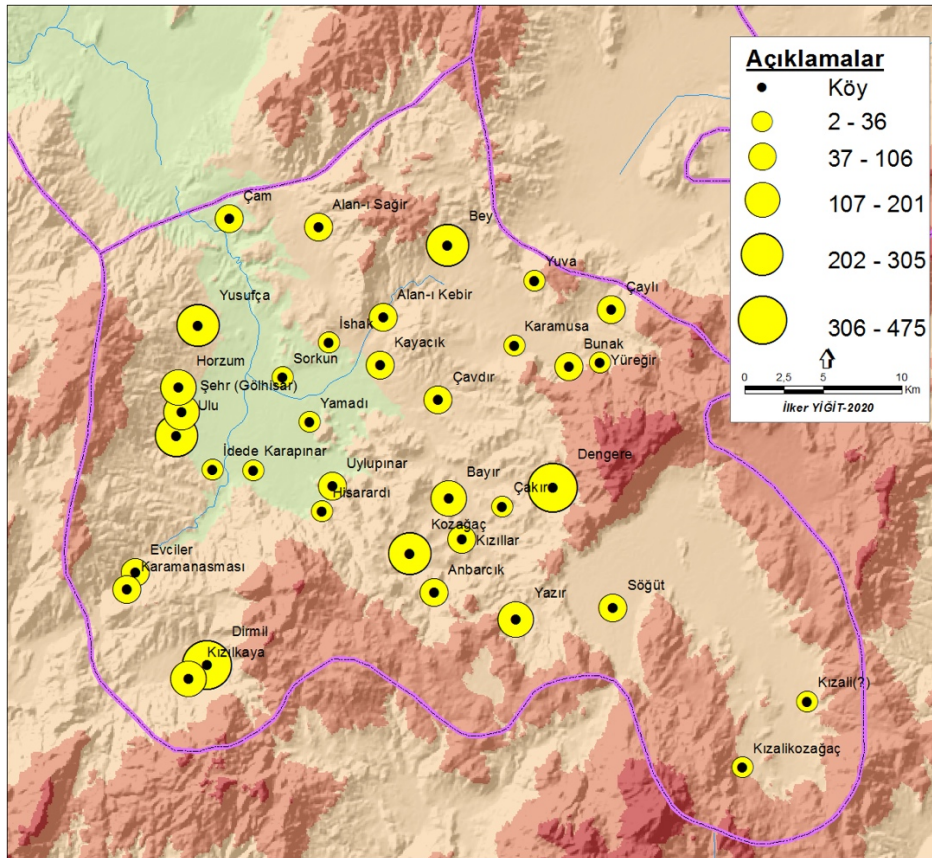
3.3. Gölhisar Kazasında Nüfus

Gölhisar kazasında 36 yerleşme olup tamamı köy (karye) olarak defterde kayıtlıdır. Kazada toplam 4008 erkek nüfus bulunmaktadır. Bu rakamın dışında diğer kazalardan farklı olarak 98 “veled” (yeni doğan/bebek) kayda yer verildiği görülmektedir. Nüfus dağılımına bakıldığında en fazla nüfusa sahip beş yerleşme; Dengere (475 kişi), Dirmil (457 kişi), Ulu (305 kişi), Kozağaç (301 kişi) ve Bey (276 kişi)'dir. En az

nüfusa sahip yerleşmeler ise İdede (2 kişi), Karamusa (12 kişi), Yamadı (14 kişi), Kızalı(?) (14 kişi) ve Yüreğir (15 kişi)'dir (Tablo 3, Şekil 6).

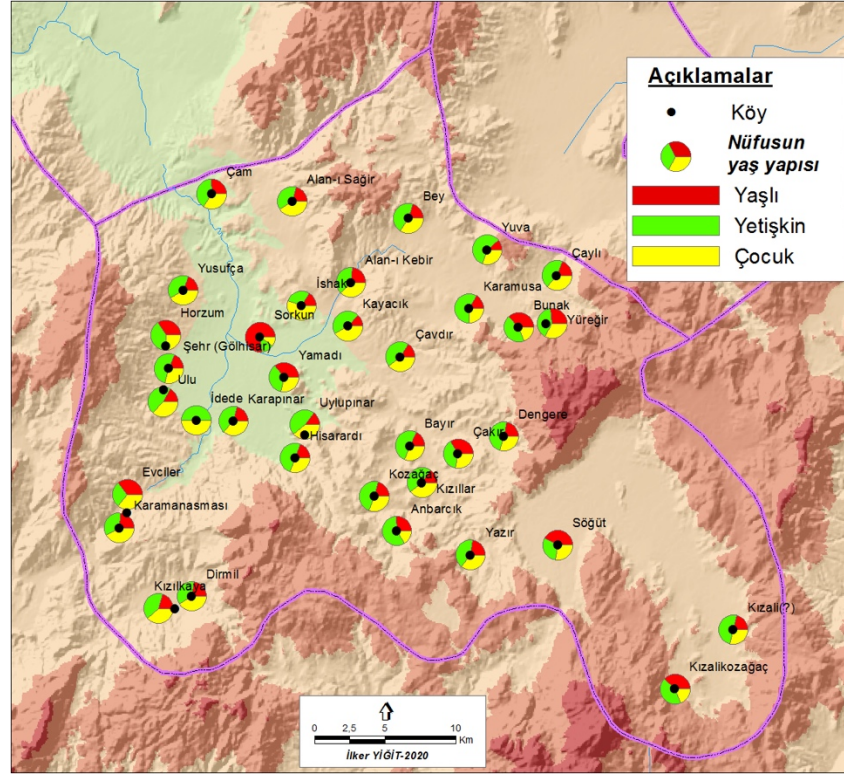
Tablo 3. Gölhisar kazası köylerinde nüfus (1834)

	Yerleşmeler	Tüvana	Sabi	Musin	Toplam		Yerleşmeler	Tüvana	Sabi	Musin	Toplam
1	Ağman-ı Kebir	36	35	22	94	20	Karapınar	8	7	4	19
2	Ağman-ı Sağır	30	33	17	80	21	Kayacık	24	22	7	53
3	Anbarcık	38	11	17	66	22	Kızalı(?)	7	4	3	14
4	Bayır(?)	83	51	30	164	23	Kızalikozağaç	9	4	8	21
5	Bey	127	94	55	276	24	Kızılkaya	68	64	34	166
6	Bunak	34	15	29	78	25	Kızıllar	34	30	12	76
7	Çakır	13	10	12	35	26	Kozağaç	145	93	63	301
8	Çam	30	25	19	74	27	Sorkun	4	3	23	30
9	Çavdır	47	42	17	106	28	Söğüt	20	19	29	68
10	Çaylı	21	17	9	47	29	Şehr	105	59	37	201
11	Dengere	230	141	104	475	30	Ulu	141	112	52	305
12	Dirmil	164	189	105	457	31	Uylupınar	23	19	7	49
13	Evciler	24	31	31	86	32	Yamadı	5	4	5	14
14	Hisarardı	13	8	5	26	33	Yazır	51	45	29	125
15	Horzum	58	36	48	142	34	Yusufoça	91	99	47	227
16	İdede	1	1	0	2	35	Yuva	21	11	4	36
17	İshak	5	10	3	18	36	Yüreğir	6	5	4	15
18	Karamanasması	17	21	12	50						
19	Karamusa	7	3	2	12		Kaza toplamı	1740	1373	905	4008



Şekil 6. Gölhisar kazası köylerinde nüfus (1834)

Yetişkin nüfusun en fazla olduğu beş yerleşme; Dengere (230 kişi), Dirmil (164 kişi), Kozagaç (145 kişi), Ulu (141 kişi), Bey (127 kişi) şeklinde sıralanmaktadır. Çocuk yaştaki nüfusun en fazla olduğu beş yerleşme ise sırasıyla Dirmil (189 kişi), Dengere (141 kişi), Ulu (112 kişi), Yusufça (99 kişi) ve Bey (94 kişi)'dir. Yaşlı nüfusun fazla olduğu beş yerleşme; Dirmil (105 kişi), Dengere (104 kişi), Kozagaç (63 kişi), Bey (55 kişi) ve Ulu (52 kişi)'dur (Tablo 3, Şekil 7).



Şekil 7. Gölhisar kazası köyleri yaş yapısı (1834)

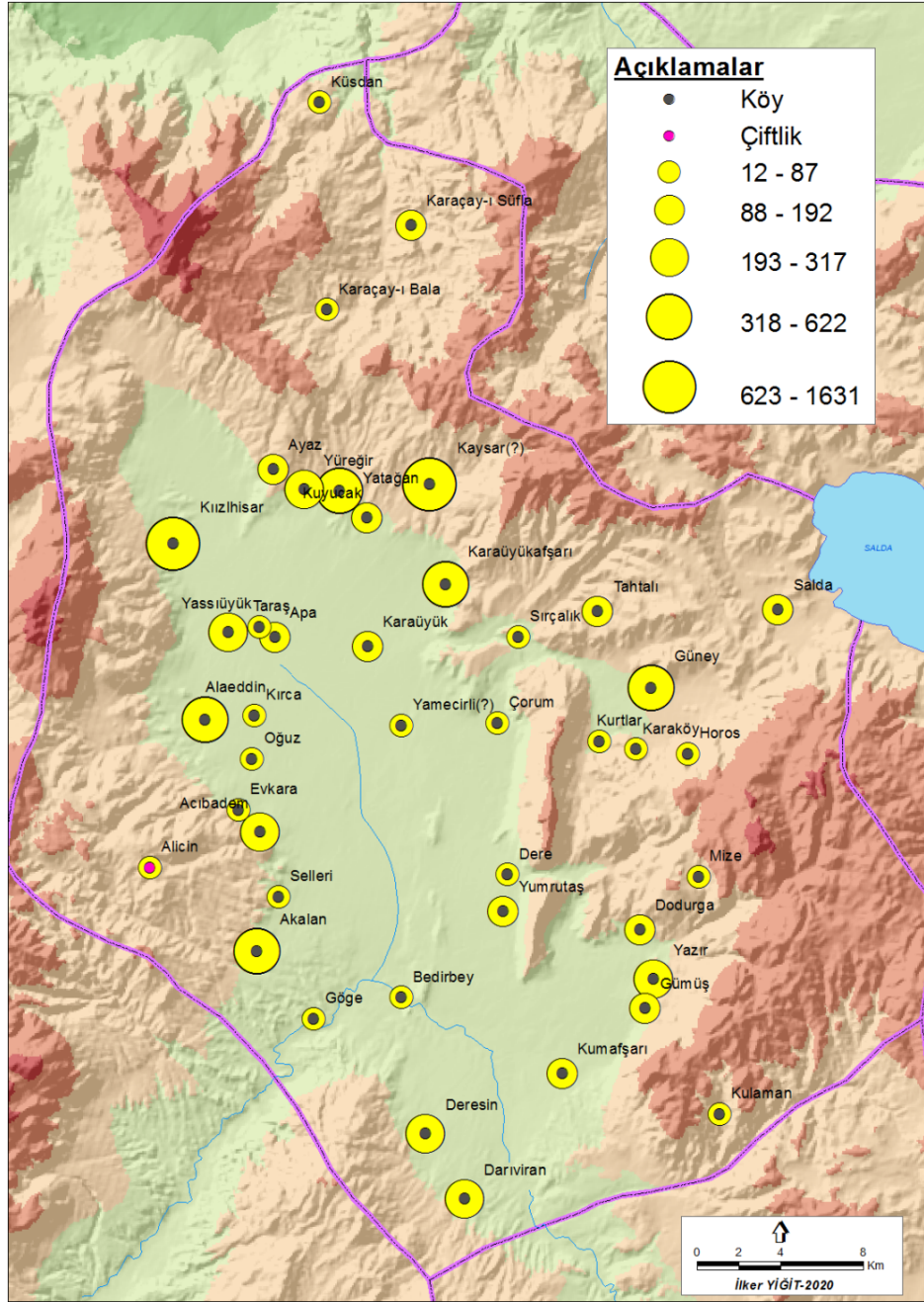
3.4. Karaağaç Kazasında Nüfus

Karaağaç kazasında 43 yerleşme bulunmakta olup 42'si köy (karye), 1'i ise çiftlik olarak deftere kaydedilmiştir. Kazada toplam 9015 erkek nüfus bulunmaktadır. Köy bazında dağılımına bakıldığında en fazla nüfusa sahip beş yerleşme; Kızılhisar (1631 kişi), Kaysar (1043 kişi), Akalan (622 kişi), Güney (452 kişi) ve Yatağan (427 kişi)'dir. En az nüfusa sahip beş yerleşme ise Alicin çiftliği (12 kişi), Mize nd. Çiftlik köyü (21 kişi), Yamecirli(?) köyü (25 kişi), Horos köyü (27 kişi) ve Karaköy köyü (28 kişi)'dür (Tablo 4, Şekil 8).

Tablo 4. Karaağaç kazası köylerinde nüfus

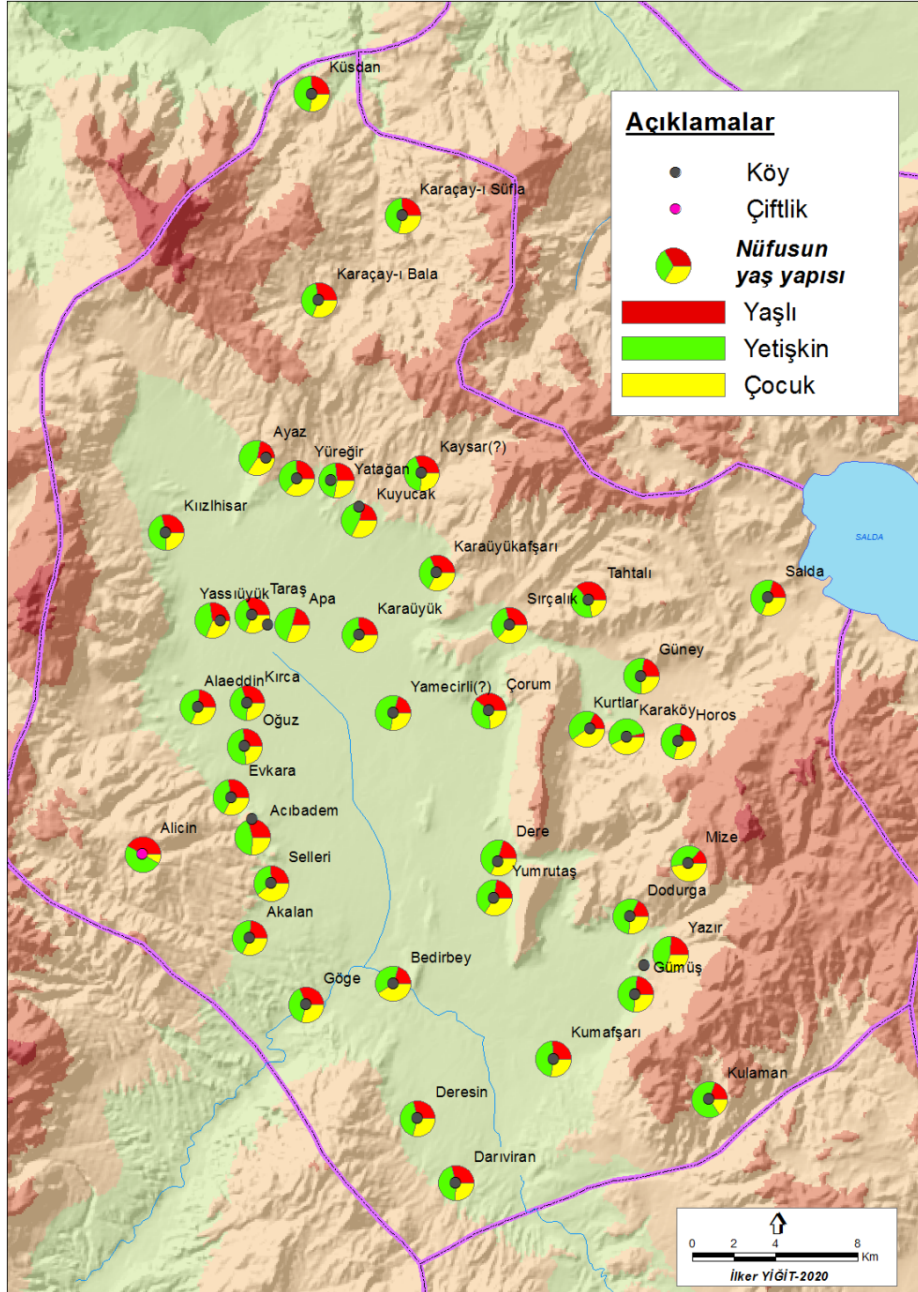
	Yerleşmeler	Tüvana	Sabi	Musin	Toplam		Yerleşmeler	Tüvana	Sabi	Musin	Toplam
1	Acıbadem	135	78	87	300	23	Kaysar	445	276	322	1043
2	Akalan	276	197	149	622	24	Kırca	29	17	20	66
3	Alaeddin	170	121	90	381	25	Kızılhisar	753	410	468	1631
4	Alicin Çiftliği	6	1	5	12	26	Kulaman	29	7	9	45
5	Apa	60	38	27	125	27	Kumafşarı	54	33	31	118
6	Ayaz	48	37	24	109	28	Kurtlar	28	27	12	67
7	Bedirbey	15	16	8	39	29	Kuyucak	89	62	41	192
8	Çorum	25	16	26	67	30	Küsdan	29	17	16	62
9	Darıviran	92	54	59	205	31	Mize nd. Çiftlik	8	10	3	21
10	Dere	39	27	17	83	32	Oğuz	20	10	11	41
11	Deresin	110	76	74	260	33	Salda	68	44	29	141
12	Dodurga	94	45	30	169	34	Selleri	18	20	13	51
13	Evkara	22	17	15	54	35	Sırçalık	30	32	25	87

14	Göge	20	15	16	51	36	Tahtalı	61	32	54	147
15	Gümüş	58	32	28	118	37	Taraş	16	13	13	42
16	Güney	237	114	101	452	38	Yamecirli(?)	13	7	5	25
17	Horos	13	8	6	27	39	Yassıyük	84	63	55	202
18	Karaçay-ı Bala	33	25	23	81	40	Yatağan	198	117	112	427
19	Karaçay-ı Süfla	69	45	40	154	41	Yazır	144	96	77	317
20	Karaköy	15	12	1	28	42	Yumrutaş	53	43	29	125
21	Karaüyük	68	63	46	177	43	Yüreğir	86	82	58	226
22	Karaüyükafşarı	153	140	132	425		Kaza toplamı	4013	2595	2407	9015



Şekil 8. Karaağaç kazası köylerinde nüfus (1834)

Yetişkin nüfusun en fazla olduğu beş yerleşme; Kızılhisar (753 kişi), Kaysar (445 kişi), Akalan (276 kişi), Güney (237 kişi), Yatağan (198 kişi) şeklinde sıralanmaktadır. Çocuk yaştaki nüfusun en fazla olduğu beş yerleşme ise sırasıyla Kızılhisar (410 kişi), Kaysar (276 kişi), Akalan (197 kişi), Karaüyükafşarı (140 kişi) ve Alaeddin (121 kişi)'dir. Yaşlı nüfusun fazla olduğu beş yerleşme Kızılhisar (468 kişi), Kaysar (322 kişi), Akalan (149 kişi), Karaüyükafşarı (132 kişi) ve Yatağan (112 kişi)'dir (Tablo 4, Şekil 9).



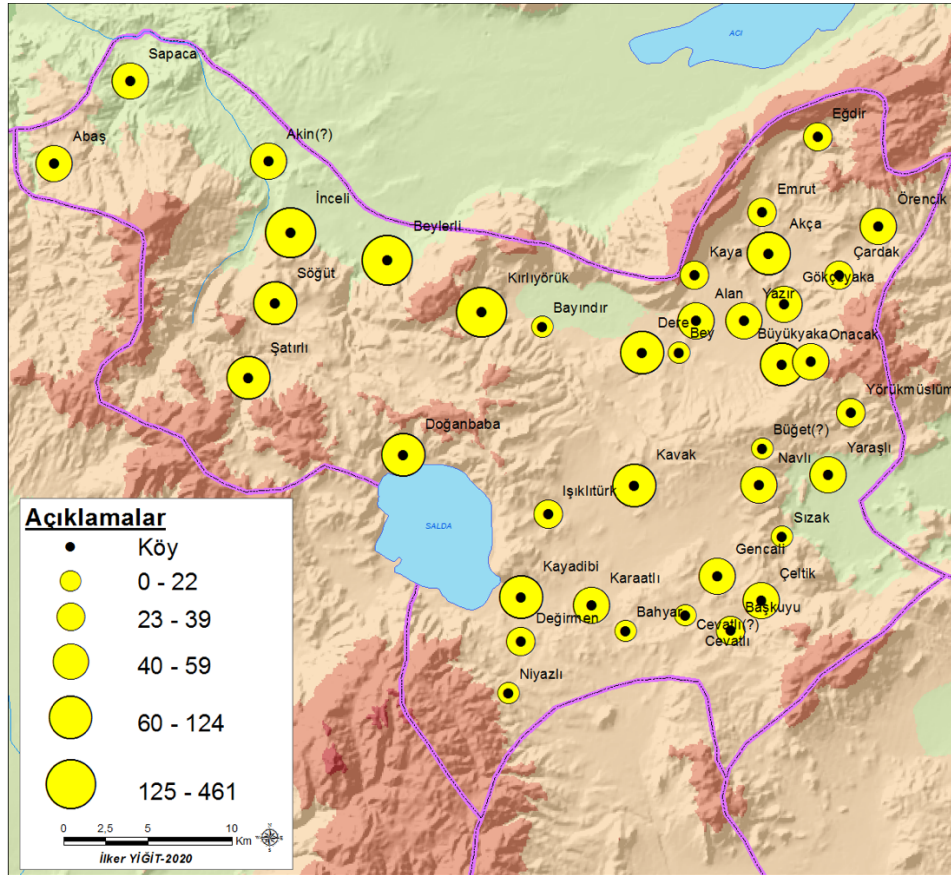
Şekil 9. Karaağaç kazası köyleri yaş yapısı (1834)

3.5.İrle ve Yavice Kazasında Nüfus

Nüfus defterine “Kaza-i İrle maa Yavice” ibaresiyle İrle ve Yavice kazası beraber kaydedilmiştir. İrle ve Yavice kazalarında toplam 39 yerleşme bulunmakta, tamamı köy (karye) olarak deftere kaydedilmiştir. Kaza dâhilinde toplam 2750 erkek nüfus bulunmaktadır. Köy bazında dağılımına bakıldığında en fazla nüfusa sahip beş yerleşme; İnceli (461 kişi), Kırlyörük (271 kişi), Beylerli (241 kişi), Büyükyaka (124 kişi) ve Doğanbaba (116 kişi)'dir. En az nüfusa sahip köyler ise Bey (0 kişi), Sazak (7 kişi), Bahyar (13 kişi), Niyazlı (18 kişi) ve Bayındır (19 kişi) şeklinde sıralanmaktadır (Tablo 5, Şekil 10).

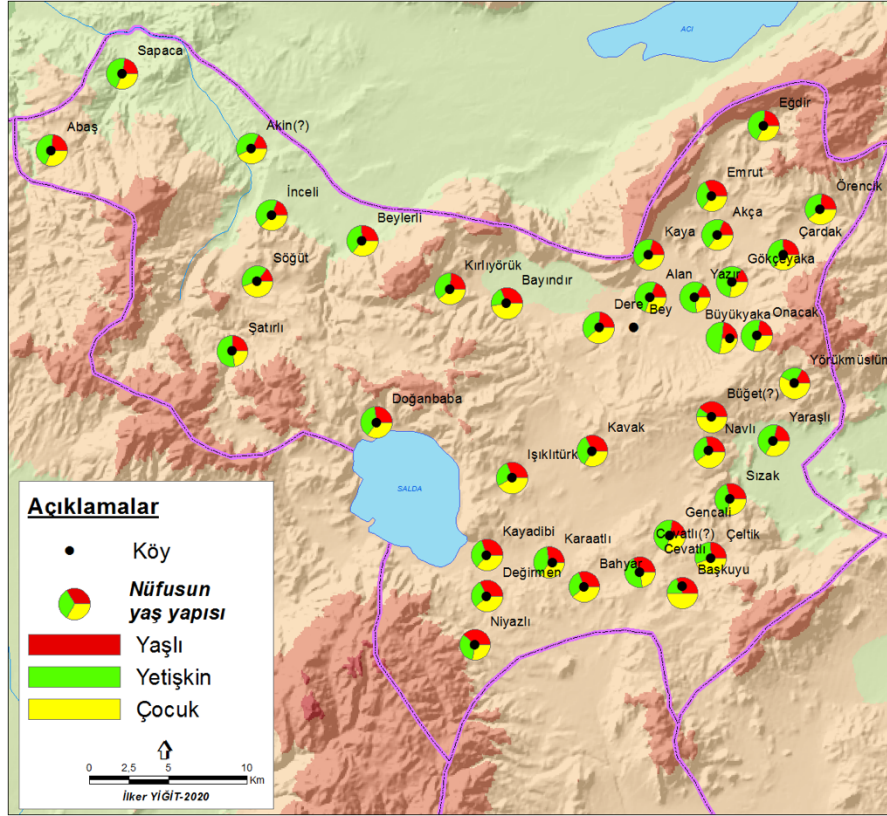
Tablo 5. İrle ve Yavice kazası köylerinde nüfus (1834)

	Yerleşmeler	Tüvana	Sabi	Musin	Toplam		Yerleşmeler	Tüvana	Sabi	Musin	Toplam
1	Abaş	25	17	13	55	21	Gökçeyaka	25	12	6	43
2	Akça	46	35	18	99	22	Işıklıtürk	10	15	11	36
3	Akin	24	25	10	59	23	İnceli	157	135	69	461
4	Alan	29	18	11	58	24	Karaatlı	17	15	12	44
5	Bahyar	4	5	4	13	25	Kavak	26	26	25	77
6	Başkuyu(?)	5	13	8	26	26	Kaya	12	11	6	29
7	Bayındır	4	9	6	19	27	Kayadibi	33	36	30	99
8	Bey	0	0	0	0	28	Kırlıyörük	103	103	65	271
9	Beylerli	92	87	62	241	29	Navlı	16	20	14	50
10	Büget	2	10	8	20	30	Niyazlı	6	5	7	18
11	Büyükyaka	61	34	29	124	31	Onacak	23	13	10	46
12	Cevatlı	10	5	7	22	32	Örencik	14	15	9	48
13	Çardak	15	14	10	39	33	Sapaca	26	18	13	57
14	Çeltik	13	19	11	43	34	Sazak	3	2	2	7
15	Değirmen	10	13	11	34	35	Söğüt	30	34	11	75
16	Dere	31	30	19	80	36	Şatırlı	47	21	23	91
17	Doğanbaba	44	41	31	116	37	Yaraşlı	25	19	12	56
18	Eğdir	17	12	9	38	38	Yazır	26	10	7	43
19	Emrut	11	12	11	34	39	Yörüküstüm	9	20	6	35
20	Gencali	21	13	10	44		Kaza Toplamı	1072	942	626	2750



Şekil 10. İrle ve Yavice kazası köylerinde nüfus (1834)

Yetişkin nüfusun en fazla olduğu beş yerleşme; İnceli (157 kişi), Kırlyörük (103 kişi), Beylerli (92 kişi), Büyükyaka (61 kişi), Şatırlı (47 kişi) şeklinde sıralanmaktadır. Çocuk yaştaki nüfusun en fazla olduğu beş yerleşme ise sırasıyla İnceli (135 kişi), Kırlyörük (103 kişi), Beylerli (87 kişi), Doğanbaba (41 kişi) ve Kayadibi (36 kişi)'tir. Yaşlı nüfusun fazla olduğu beş yerleşme; İnceli (69 kişi), Kırlyörük (65 kişi), Beylerli (62 kişi), Doğanbaba (31 kişi) ve Kayadibi (30 kişi)'dir (Tablo 5, Şekil 11).



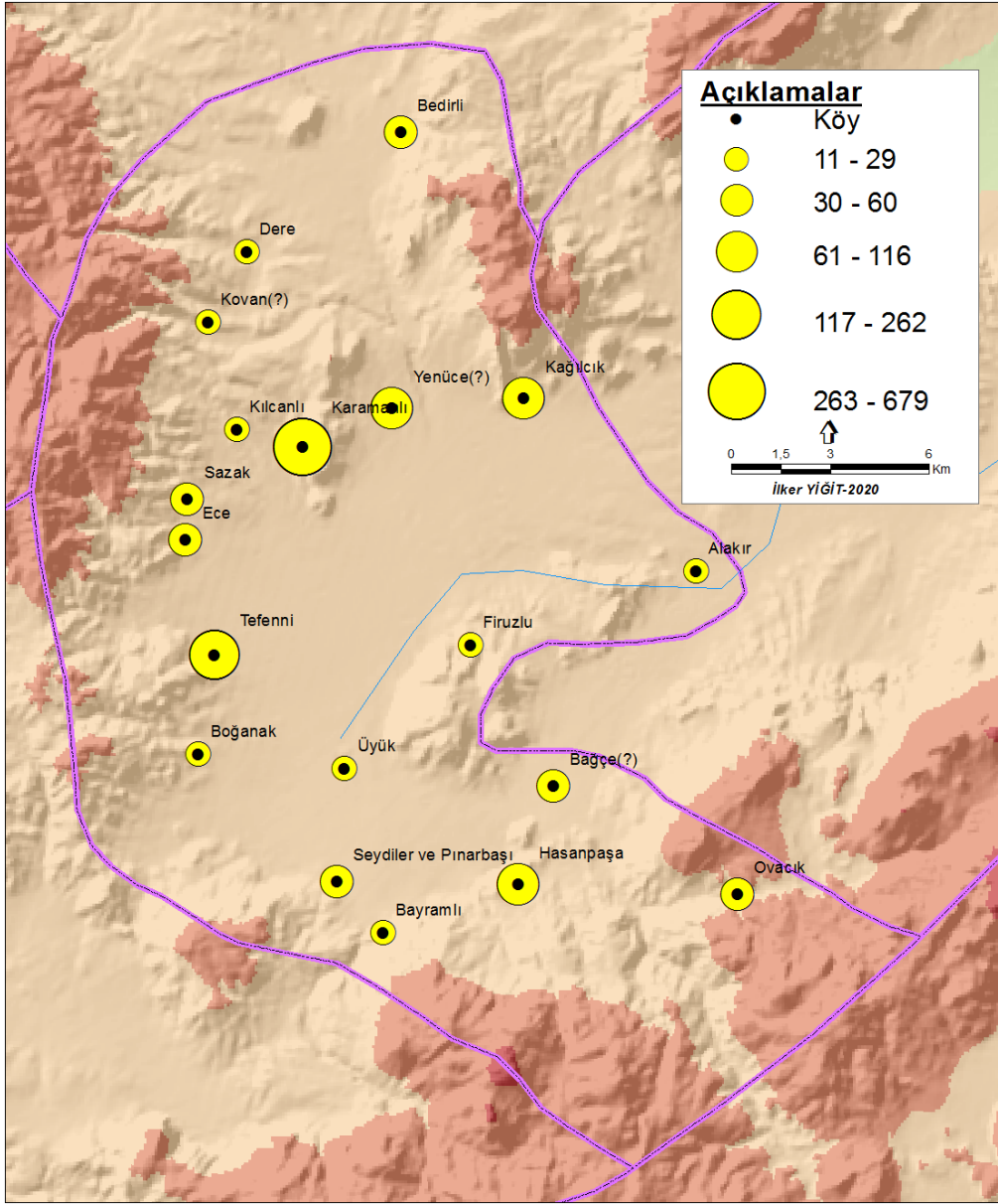
Şekil 11. İrle ve Yavice kazası köyleri yaş yapısı (1834)

3.6. Siroz ve Tefenni Kazasında Nüfus

Nüfus defterine “Kaza-i Siroz maa Tefenni” ibaresiyle Siroz ve Tefenni kazası beraber kaydedilmiştir. Siroz ve Tefenni kazalarında toplam 19 yerleşme bulunmakta olup tamamı köy (karye) olarak deftere kaydedilmiştir. Kaza dâhilinde toplam 1701 erkek nüfus bulunmaktadır. Köy bazında dağılışıma bakıldığında en fazla nüfusa sahip beş yerleşme; Karamanlı (679 kişi), Tefenni (262 kişi), Kağılcık (116 kişi), Hasanpaşa (114 kişi) ve Yenice (86 kişi)'dir. En az nüfusa sahip köyler ise Firuzlu (11 kişi), Dere (11 kişi), Kovan(?) (17 kişi), Alakır (18 kişi) ve Üyük (25 kişi) şeklinde sıralanmaktadır (Tablo 6, Şekil 12).

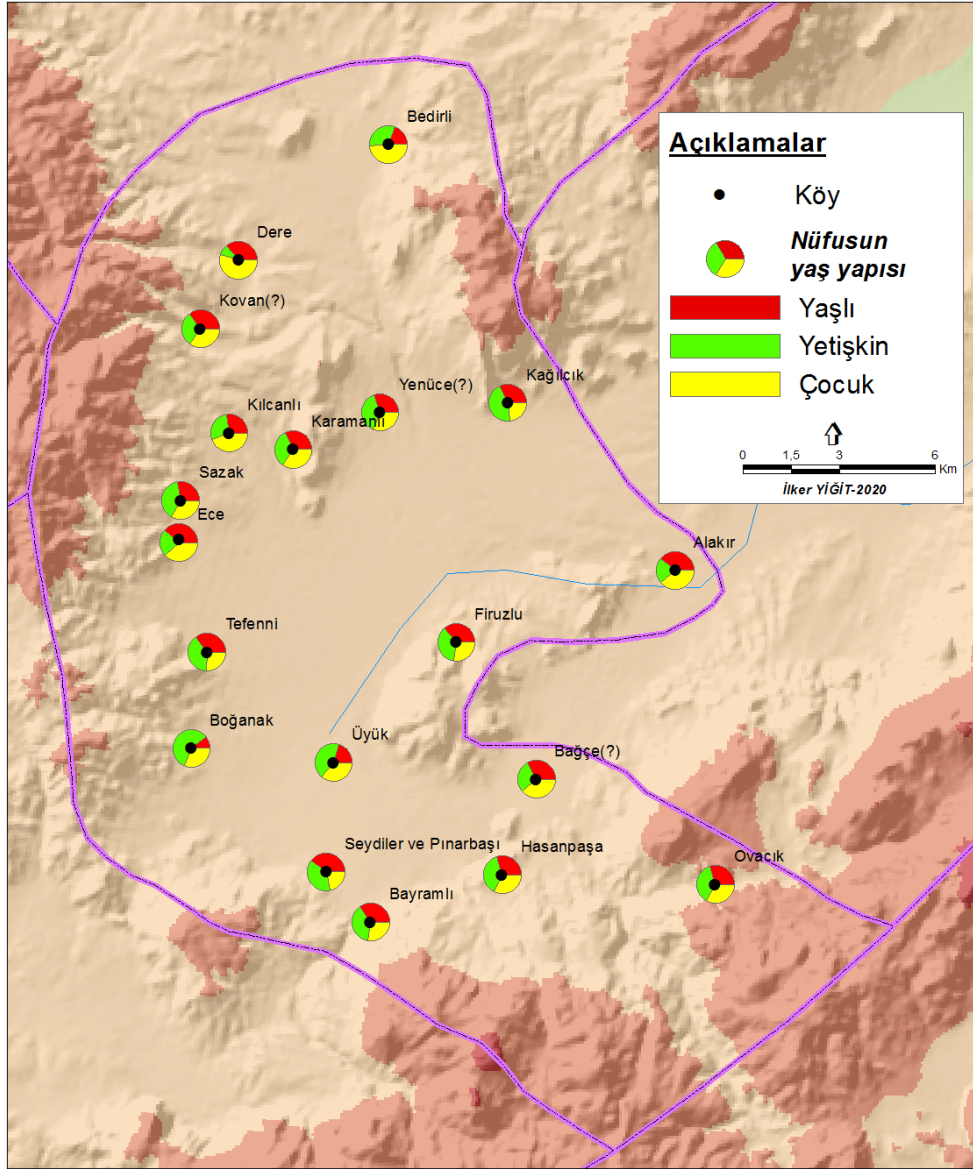
Tablo 6. Siroz ve Tefenni kazası köylerinde nüfus (1834)

	Yerleşmeler	Tüvana	Sabi	Müsin	Toplam		Yerleşmeler	Tüvana	Sabi	Müsin	Toplam
1	Alakır	4	7	7	18	11	Karamanlı	229	235	215	679
2	Bağçe	10	14	12	36	12	Kılcanlı	8	13	8	29
3	Bayramlı	11	8	10	29	13	Kovan(?)	5	6	6	17
4	Bedirli	16	25	10	41	14	Ovacık	22	20	18	60
5	Boğanak	17	9	3	29	15	Sazak	21	18	15	54
6	Dere	1	6	4	11	16	Seydiler maa Pınarbaşı	17	10	18	45
7	Ece	9	15	15	39	17	Tefenni	103	67	92	262
8	Firuzlu	4	3	4	11	18	Üyük	11	9	5	25
9	Hasanpaşa	43	37	34	114	19	Yenice	33	27	26	86
10	Kağılcık	51	27	38	116		Kaza toplamı	615	556	540	1701



Şekil 12. Siroz ve Tefenni kazası köylerinde nüfus (1834)

Yetişkin nüfusun en fazla olduğu beş yerleşme; Karamanlı (229 kişi), Tefenni (103 kişi), Kağılcık (51 kişi), Hasanpaşa (43 kişi), Yenice (33 kişi) şeklinde sıralanmaktadır. Çocuk yaştaki nüfusun en fazla olduğu beş yerleşme ise sırasıyla Karamanlı (235 kişi), Tefenni (67 kişi), Hasanpaşa (37 kişi), Kağılcık (27 kişi) ve Yenice (27 kişi)'dir. Yaşlı nüfusun fazla olduğu beş yerleşme; Karamanlı (215 kişi), Tefenni (92 kişi), Kağılcık (38 kişi), Hasanpaşa (34 kişi) ve Yenice (26 kişi)'dir (Tablo 6, Şekil 13).



Şekil 13. Siroz ve Tefenni kazası köylerinde nüfusun yaş yapısı (1834)

4.Sonuç ve Değerlendirme

Osmanlı arşiv belgeleri içinde nüfus defterlerinin coğrafya, tarih ve demografi disiplinleri için özel bir yeri vardır. Asker olabilecek nüfusu ve cizye yükümlülerini belirlemek amacıyla hazırlanan bu defterler 1830'lu yıllardan itibaren bir sahanın nüfus özelliklerini ortaya çıkarmak için kıymetli verilere sahiptir. Kadın nüfusun sayılmaması ve defterdeki verilerin eksik olma ihtimali gibi durumlar söz konusu olsa da bu defterler belirli bir zaman diliminde çalışılan sahanın nüfus özelliklerinin yanı sıra farklı tarihlere ait nüfus defterlerinin kullanılması ile nüfustaki değişimin de öğrenilmesine imkân sağlayabilecektir.

Toplam nüfusa ilişkin tahmin yapılırken erkek nüfus miktarı iki ile çarpılarak değerlendirme yapmak mümkündür. Bunun yanında vergiden muaf olanlar ve askerlik hizmeti yükümlülüğü olmayan ya da bir şekilde ulaşamadığı için sayım görevlileri tarafından kaydedilemeyen kişiler de göz önüne alındığında bir hata payı ortaya çıkmaktadır. Karpat tarafından hata payı %8 olarak benimsenerek tahmini nüfus hesaplaması (nüfus miktarı iki ile çarpıldıktan sonra %8 ilave edilmek suretiyle) yapılmıştır. (Karpat, 2010: 47). Çalışma alanı için Karpat tarafından ifade edilen hususlar göz önünde bulundurularak sahanın toplam nüfusuna ilişkin şu değerlendirmelerde bulunmak mümkündür. Burdur ve çevre kazalarda toplam nüfus büyükten küçüğe Karaağaç (19472 kişi), Gölhisar (8657), Burdur (6938 kişi), İrle ve Yavice (5940 kişi), Siroz ve Tefenni (3674 kişi), Kemer-i Hamid (2920 kişi) şeklinde sıralanmaktadır (Tablo 7).

Tablo 7. Burdur ve çevre kazalara ait nüfus tahmini (1834)

Kazalar	Tüvana	x2	Sabi	x2	Musin	x2	Toplam	x2	+%8
Burdur	1364	2728	1133	2266	715	1430	3212	6424	6938
Kemer-i Hamid	489	978	459	918	404	808	1352	2704	2920
Göhlhisar	1740	3480	1373	2746	905	1810	4008	8016	8657
Karaağaç	4013	8026	2595	5190	2407	4814	9015	18030	19472
İrle ve Yavice	1072	2144	942	1884	626	1252	2750	5500	5940
Siroz ve Tefenni	615	1230	556	1112	540	1080	1701	3402	3674
Genel Toplam	9293	18586	7058	14116	5597	11194	22038	44076	47601

Burdur ve çevre kazalarda askerlik çağında nüfusun fazla olduğu merkezler sırasıyla Karaağaç (4013 kişi), Göhlhisar (1740 kişi), Burdur (1364 kişi), İrle ve Yavice (1072 kişi), Siroz ve Tefenni (615), Kemer-i Hamid (489 kişi)'dir.

Sabi erkek nüfusa bakıldığında Karaağaç (2595 kişi), Göhlhisar (1373 kişi), Burdur (1133 kişi), İrle ve Yavice (942 kişi), Siroz ve Tefenni (556), Kemer-i Hamid (459 kişi) şeklinde sıralanmaktadır.

Bölgenin en kalabalık nüfusuna sahip kazasını 42 köy ve 1 çiftlik yerleşmesinden oluşan Karaağaç oluşturmaktadır. Karaağaç'ta yerleşme başına ortalama (19472/43=) 453 kişi düşmektedir. Yerleşme başına ortalamanın yüksek olduğu bir diğer kazayı (6938/26=) 266 kişi ile Burdur oluşturmaktadır. Yerleşme başına ortalama nüfusun en düşük olduğu kaza ise (2920/23=) 129 kişi Kemer-i Hamid kazasıdır.

Kaynakça

- Türkiye Cumhuriyeti Cumhurbaşkanlığı Devlet Arşivleri Başkanlığı Osmanlı Arşivi (BOA): *İcmal Nüfus Defteri* No: 3274.
- Aygün, N. (2018). Nüfus Defterleri'ne göre Boynuinceli Aşireti (1830-1845). *Belleten*, (295), 889-958.
- Barkan, Ö. L. (1988). Giriş. *Hüdavendigâr livası Tahrir defterleri I* içinde (ss. 3-63). Ankara: Türk Tarih Kurumu Yayınları.
- Behar, C. (2000). Osmanlı nüfus istatistikleri ve 1831 sonrası. *Osmanlı Devleti'nde bilgi ve istatistik* içinde (61-73). Ankara: Devlet İstatistik Enstitüsü Yayınları.
- Behar, C. (2014). *Bir mahallenin doğumu ve ölümü (1494-2008) Osmanlı İstanbulu'nda Kasap İlyas mahallesi*. İstanbul: Yapı Kredi Yayınları.
- Gümüüşü, O. (2001). *XVI. Yüzyıl Larende (Karaman) kazasında yerleşme ve nüfus*. Ankara: Türk Tarih Kurumu Yayınları.
- Gümüüşü, O. (2008). The Ottoman Tahrir Defters as a source for historical geography. *Belleten*, (265), 911-941.
- Gümüüşü, O. (2016). Osmanlı Avarız tahrirlerinin güvenilirliği üzerine. *INOCTE 2016 International new tendencies congress in Ottoman researches*, Bildiriler kitabı, Konya, s. 443-468.
- Güneş, M. (2014). Osmanlı dönemi nüfus sayımları ve bu sayımları içeren kayıtların tahlili. *Gazi Akademik Bakış Dergisi*, 8(15), 221-240.
- Karal, E. Z. (1997). *Osmanlı İmparatorluğu'ndan ilk nüfus sayımı 1831*. Ankara: Devlet İstatistik Enstitüsü Yayınları.
- Karpat, K. M. (2010). *Osmanlı nüfusu 1830-1914*. İstanbul: Timaş Yayınları.
- Koyuncu, A. (2014). Tuna Vilayeti'nde nüfus ve demografi (1864-1877). *Turkish Studies - International Periodical For The Languages, Literature and History of Turkish or Turkic* Volume 9/4 Spring 2014, p. 675-737.
- Kütükoğlu, M. S. (2010). *Menteşe sancağı 1830 (nüfus ve toplum yapısı)*. Ankara: Türk Tarih Kurumu Yayınları.
- Öz, M. (1991). Tahrir defterlerinin Osmanlı tarihi araştırmalarında kullanılması hakkında bazı düşünceler. *Vakıflar Dergisi*, (22), 429-439.

- Öz, M. (2000). Tahrir defterlerindeki sayısal veriler. *Osmanlı Devleti'nde bilgi ve istatistik içinde* (ss. 17–32). Ankara: Devlet İstatistik Enstitüsü Yayını.
- Öz, M. (2010). Tahrir. *Türkiye Diyanet Vakfı İslam Ansiklopedisi*. İstanbul: Türkiye Diyanet Vakfı Yayınları. C. 39, s. 425-429.
- Özel, O (2000). Cizye ve Avarız defterleri. *Osmanlı Devleti'nde bilgi ve istatistik içinde* (ss.35-50) Ankara: Devlet İstatistik Enstitüsü Yayınları.
- Sahillioğlu, H. (1991). Avarız. *Türkiye Diyanet Vakfı İslam Ansiklopedisi*. İstanbul: Türkiye Diyanet Vakfı Yayınları. C. 4, s. 108-109.
- Temurçin, K. (2007). Hamidâbât kazasında nüfus (1831-1917). *Fırat Üniversitesi Sosyal Bilimler Dergisi*, 17 (1), 45-68.
- Ünal, M. A. (1997). 1646 (1056) tarihli Harput kazası Avarız defteri. *Ege Üniversitesi Tarih İncelemeleri Dergisi*, (12), 9–73.
- Yiğit, İ. (2018a). *XVI-XX. yüzyıllarda Anadolu'da kaybolan yerleşmeler: Manisa-Konya örneği*, Afyon Kocatepe Üniversitesi Sosyal Bilimler Enstitüsü (Yayınlanmamış Doktora Tezi), Afyonkarahisar.
- Yiğit, İ. (2018b). Tarihi göç çalışmalarında Osmanlı dönemi istatistiki kaynakları. *TÜCAUM 30. Yıl Uluslararası Coğrafya Sempozyumu Bildiriler kitabı*, Ankara, s. 641-650.

