

**EKONOMİK BÜYÜME, ENFLASYON VE KENTLEŞMENİN KADINLARIN İŞGÜCÜNE KATILIMINA ETKİLERİ: TÜRKİYE ÜZERİNE BİR UYGULAMA**Canan Sancar ÖZKÖK¹Melike ATAY POLAT²**ÖZET**

Kadınların işgücüne katılımı büyüme ve kalkınmanın itici gücü ve aynı zamanda sonucudur. Gelişmiş ve gelişmekte olan hemen hemen her ülkede, erkeklerin işgücü piyasasına katılma oranı kadınlardan daha fazladır. Ancak, işgücüne katılım oranlarındaki bu cinsiyet farklılıkları son yıllarda önemli ölçüde daralmaktadır. Kadınların işgücüne katılımını etkileyen demografik ve ekonomik faktörleri araştıran birçok çalışma bulunmaktadır. Bu çalışmanın amacı, Türkiye’de ekonomik büyüme, kentleşme ve enflasyon oranı gibi sosyo-ekonomik faktörlerle kadınların işgücüne katılımı arasındaki ilişkiyi 1990-2018 dönemi için zaman serisi yöntemiyle analiz etmektir. Çalışmanın ampirik bulgularına göre, ekonomik büyüme, kentleşme ve enflasyon oranlarındaki %1’lik artışlar, incelenen dönemde kadınların işgücüne katılımını sırasıyla %0.459 , %0.507 ve %0.047 oranında artırmaktadır.

Anahtar Kelimeler: Kadın İşgücü, Büyüme, Kentleşme, Enflasyon, Zaman Serisi Analizi.

Jel Kodları: J21, O47, C32.

THE EFFECTS OF ECONOMIC GROWTH, INFLATION, AND URBANIZATION ON WOMEN'S LABOUR PARTICIPATION: AN APPLICATION OF TURKEY**ABSTRACT**

Women's labour force participation is both a driving force and a result of growth and development. Almost in all developed and developing countries, men's contribution to the labour market is more than those of women. However, the gender differences in the contribution to the labour is getting narrower in recent years. There are numerous studies focusing on the demographical and economic factors that influence the women's labour market force participation. The aim of this study is to analyse the relationship between socio-economic factors such as development, urbanization, and inflation and Women's Labour Force Participation in Turkey for the period between 1990-2018 through the time series method. According to the empirical findings of the study, a 1% increase in economic growth, urbanization and inflation increases the women's labour force participation at rates of 0.459%, 0.507%, and 0.047%, respectively.

Keywords: Female Labour Force, Growth, Urbanization, Inflation, Time Series Analysis.

Jel Codes: J21, O47, C32.

1. GİRİŞ

Kadınların işgücüne katılım eğiliminin ekonomik büyüme ve daha ileri bir aşama olan ekonomik kalkınmayla birlikte ivme kazanması beklenen bir süreçtir. Gelişmekte olan ülkeler açısından bu süreç, ülkelerin demografik yapısı ve kültürel özelliklerine, sosyal normlarına, kadınların eğitim düzeyi ve işgücü piyasasının yapısına göre farklılıklar içermektedir. Günümüzde dünya nüfusunun yarısından fazlasını kadınlar oluşturmasına rağmen, dünya gelirinin sadece onda birini elde etmektedirler (Che ve Sundjo, 2018: 88).

Kadınların işgücüne katılımının yüksek olması, onlara ekonomik ve sosyal konum sağlanması ve bu konumun güçlendirilmesi anlamına gelmektedir. Kadınların işgücü piyasasındaki varlığı, eşitliği teşvik eder ve bir taraftan emeğin daha yüksek bir kapasitede istihdamına, diğer taraftan yoksulluğun hafifletilmesi ve potansiyel üretim kayıplarının en aza indirilmesine olanak sağlamaktadır (Hosney, 2016: 10). Ayrıca, kadınların işgücü piyasasına katılımı ekonomik açıdan onları aileleri ve toplum için daha değerli kılmaktadır. Kadınların

¹ Doç. Dr., Gümüşhane Üniversitesi, canansancar29@gmail.com

² Doç. Dr., Mardin Artuklu Üniversitesi, matay8383@hotmail.com



işgücüne katılım oranları 1990'lı yıllardan itibaren gelişmiş birçok ülkede artmış olsa da, gelişmekte olan ülkelerde oranlar nispeten düşük kalmaktadır (Winkler, 2016: 1).

Kadınların işgücüne katılımı ve kişi başına düşen gayrisafi yurtiçi hâsıla arasında U şeklinde bir ilişki olduğuna yönelik hipotez ilk olarak Boserup (1970) tarafından ileri sürülmüştür. Boserup (1970)'a göre, ekonomik gelişimin ilk aşamalarında, kadınların işgücüne katılımı tarımdan sanayiye geçiş sürecinin yaşandığı ekonomik gelişimin ilk aşamalarında düşüş gösterirken, ekonominin gelişme düzeyi arttıkça kadınların işgücüne katılım oranlarında da artış görülmektedir. Bu ilişkinin derecesi ülkeden ülkeye farklılıklar göstermektedir (Verme, 2014: 2). Kadınların işgücüne katılımında ülkeden ülkeye görülen bu farklılıkların belirlenmesinde; kişi başına gelirin yanısıra enflasyon, kentleşme, yoksulluk ve kadınların aile içindeki geleneksel rolü gibi birçok sosyo-ekonomik faktör dikkate alınmaktadır.

Bununla birlikte özellikle gelişmekte olan ülkelerin makro ekonomik istikrarının bir göstergesi olarak görülen enflasyonun istihdamda cinsiyet eşitliği üzerindeki etkisi ile ilgili olarak mevcut literatür oldukça yetersizdir. Bir görüş, enflasyonun yaşlılar, çocuklar ve engelliler gibi toplumun risk gurubu içinde yer alan kadınların istihdam olanaklarını kısıtlayarak yoksulluk oranlarını artıracağını savunmaktadır. Diğer bir görüşe göre ise enflasyon, kadınları çalışmaya teşvik ederek istihdam oranlarında artış görülecektir. Ayrıca, kadınlar düşük nakit stokları nedeniyle enflasyondan erkeklerle göre daha az zarar görecektir. Dolayısıyla, enflasyon istihdamda cinsiyet eşitliği üzerinde olumlu bir etki yaratabilir (Anyanwu ve Augustine, 2013: 18).

Türkiye gibi gelişmekte olan ve hızlı kentleşen ülkeler açısından kadın işgücünden etkin bir düzeyde yararlanılması, gelir dağılımında adaletin sağlanması, hane halkı refahının artırılması ve nihai olarak üretim artışıyla birlikte ekonomik büyüme ve kalkınmanın sağlanması için bir zorunluluktur (Peker ve Kubar, 2012: 185). Çünkü toplumsal, ekonomik ve kültürel boyutları olan geniş bir değişimi ifade eden, artan oranda örgütlenme, işbölümü ve uzmanlaşma yaratan nüfus birikim süreci (Keleş, 1995: 1) olarak tanımlanan kentleşme; kadınlar için, istihdam fırsatlarına daha fazla erişim, doğurganlığın düşük olması ve artan bağımsızlık anlamına gelmektedir. Ancak, ekonomik büyüme süreciyle birlikte hız kazanan kentleşme servet ve refah dağılımı açısından her zaman adil bir sonuç doğurmayabilir. Çünkü birçok düşük ve orta gelir grubu ülkede, kentsel yoksulluk kırsal yoksulluğa oranla büyümektedir (Tacoli, 2012: 4). Kentleşme süreci içinde, işçilerin tarımdan tarım dışı sektörlere geçişi sadece kişisel nitelikleri ile değil, ülkedeki tarım dışı sanayinin ve hizmetler sektörünün kapasitesi ile de yakından ilgilidir (Shaoquan vd., 2004: 228). Gelişmiş ekonomilerde büyüme ve kentleşme oranlarının yüksekliği kadınların işgücüne katılım oranını olumlu etkilerken, az gelişmiş ya da gelişmekte olan ülkelerde büyüme oranlarının düşüklüğü ve kentleşme oranlarının yetersizliği kadınların işgücüne katılım oranını olumsuz etkilemektedir (Zeren ve Savrul, 2017: 101).

Bu çalışmanın amacı, Türkiye'de ekonomik büyüme, enflasyon ve kentleşmenin kadınların işgücüne katılımını etkileyip etkilemediğini 1990-2018 dönemini için zaman serisi yöntemi ile analiz etmektir. Çalışmanın hipotezi, "Türkiye'de ekonomik büyüme, kentleşme ve enflasyon oranı ile kadınların işgücüne katılımı arasında ilişki vardır."olarak kurulmuştur. Literatürde ekonomik büyümenin kadın işgücüne katılımına etkisini inceleyen pek çok çalışma bulunmasına rağmen, enflasyon ve kentleşme gibi sosyo-ekonomik faktörlerin kadınların işgücüne katılımına etkisini ampirik olarak test eden çalışma sayısının oldukça sınırlı olduğu söylenebilir. Dolayısıyla bu çalışma ile literatürde varolan bu boşluğun giderilmesine katkıda bulunulacaktır. Bu makalenin giriş bölümünden sonra ikinci bölümünde Türkiye'de kadınların işgücüne katılımı ile ilgili bilgiler sunulmaktadır. Üçüncü bölümde, literatür araştırmasına, dördüncü bölümde ekonometrik yöntem ve bulgulara yer verilmiştir. Çalışma sonuç ve değerlendirme bölümü ile sonlandırılmıştır.

2. TÜRKİYE'DE KADIN İŞGÜCÜNÜN GENEL GÖRÜNÜMÜ

Kadınların işgücüne katılımı, büyüme ve sosyoekonomik kalkınma için çok önemlidir. Dünya Bankası verilerine göre (2018), kadınlar günümüzde küresel emeğin % 45.28'ini temsil etmektedir. Tablo 1'de Türkiye'de kadın işgücünün mevcut durumu; istihdam, işsizlik ve işgücüne katılım oranları dikkate alınmak suretiyle OECD ve AB ülkeleri ile karşılaştırmaya olanak sağlayacak şekilde gösterilmiştir.

Tablo 1'e göre, kadın işgücüne katılım oranı (KİKO) açısından bakıldığında Ekonomik Kalkınma ve İşbirliği Örgütü (OECD)'ne üye ülkelerin ortalaması 2018 yılında %64.57, Avrupa Birliği (AB) ülkeleri ortalaması %68.41 ve G7 ülkeleri ortalaması %69.22 olarak gerçekleşmiştir. Kadınların işgücüne katılımı ele alınan ülke grupları itibarıyla 1990-2018 döneminde oransal olarak sürekli artış eğilimindedir. Türkiye açısından değerlendirildiğinde; 1990 yılında %32.98 olan KİKO, 2005 yılında % 25.22'ye kadar gerilemiştir. Türkiye'de 2005 yılından sonra artış eğilimine giren KİKO, 2018 yılında %38.32 olarak gerçekleşmiştir. Ancak, Türkiye'nin kadınların işgücüne katılımı açısından hem OECD ülkeleri ve AB Ülkeleri hem de G7 ülkelerinin oldukça gerisinde olduğu gözlenmektedir.

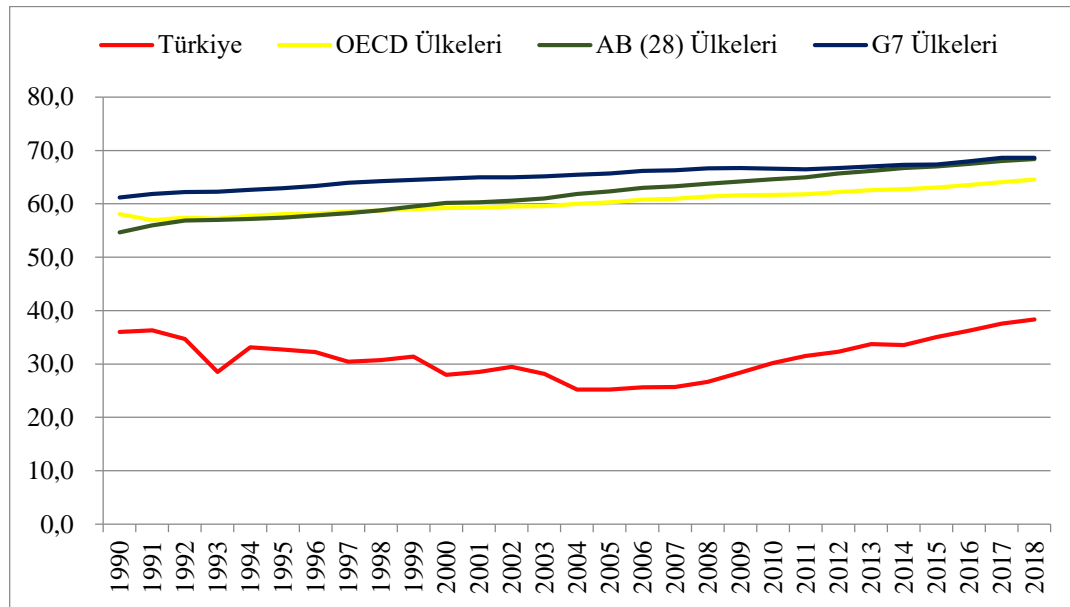
Tablo 1. Türkiye ve Seçilmiş Ülke Gruplarında Kadınların İstihdam, İşsizlik ve KİKO

Ülke/Ülke Grupları	Göstergeler	1990	1995	2000	2005	2010	2015	2018
OECD Ülkeleri	İstihdam/Nüfus Oranı	53,93	53,2	55,02	55,98	56,56	58,6	60,96
	İşgücüne Katılım Oranı	58,09	58,05	59,19	60,29	61,66	63,03	64,57
	İşsizlik Oranı	7,16	8,34	7,04	7,15	8,26	7,03	5,59
Avrupa Birliği (28) Ülkeleri	İstihdam/Nüfus Oranı	48,76	50,27	53,78	56,2	58,35	60,56	63,5
	İşgücüne Katılım Oranı	54,66	57,42	60,16	62,33	64,58	66,99	68,41
	İşsizlik Oranı	10,78	12,44	10,6	9,83	9,65	9,59	7,17
G7 Ülkeleri	İstihdam/Nüfus Oranı	57,15	58,33	60,78	61,51	61,43	63,52	66,04
	İşgücüne Katılım Oranı	61,18	62,91	64,75	65,7	66,57	67,39	69,22
	İşsizlik Oranı	6,58	7,28	6,13	6,36	7,7	5,74	4,59
Türkiye	İstihdam/Nüfus Oranı	32,86	30,22	26,16	22,32	26,17	30,51	32,89
	İşgücüne Katılım Oranı	35,98	32,69	27,98	25,22	30,18	35,04	38,32
	İşsizlik Oranı	8,66	7,54	6,5	11,51	13,28	12,92	14,16

Kaynak: <https://data.oecd.org/> veritabanından elde edilen verilerle yazar tarafından hazırlanmıştır.

Tablo 1 kadın istihdamı açısından incelendiğinde, OECD ülkeleri 2018 yılı ortalaması % 60.96 iken, AB Ülkeleri ortalaması % 63.5, G7 ülkeleri ortalaması % 66.04 ve son olarak Türkiye’de % 32.9’dur. İşsizlik oranı açısından Türkiye’de 1990-2018 döneminde artış eğilimi yaşandığı görülmektedir.

Türkiye, OECD Ülkeleri, AB Ülkeleri ve G7 ülkelerinde KİKO’nun 1990-2018 dönemi trendini aşağıdaki grafik yardımıyla da karşılaştırmak mümkündür.

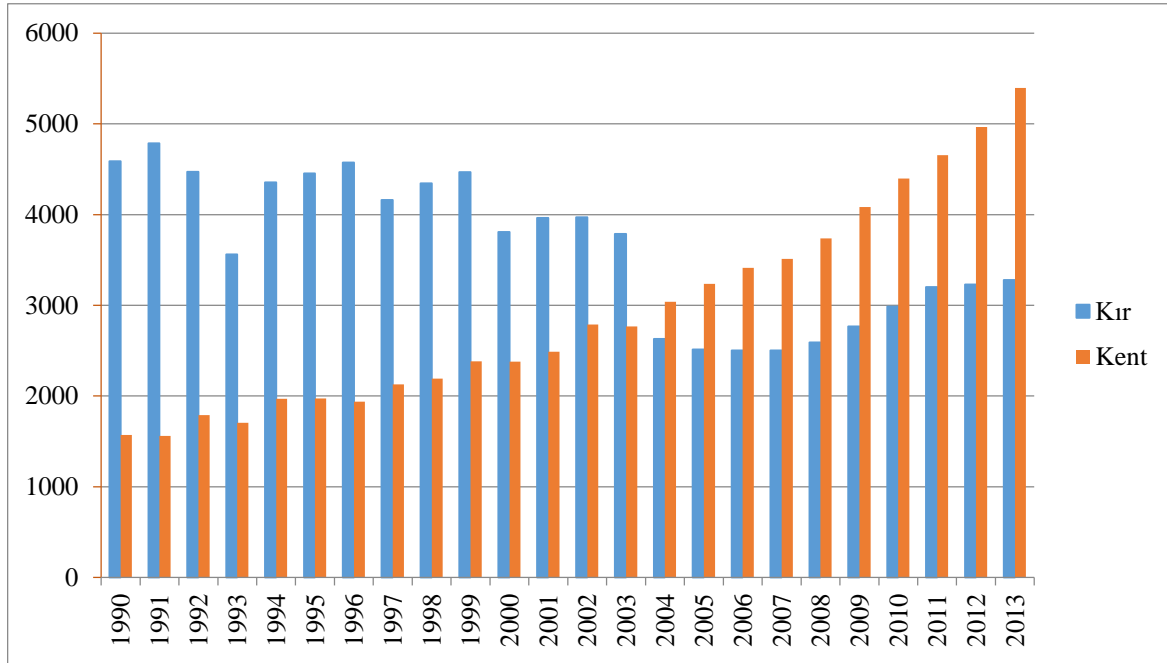

Grafik 1. Türkiye ve Seçilmiş Ülke Guruplarında Yıllar İtibariyle Kadınların İşgücüne Katılımı

Kaynak: <http://www.tuik.gov.tr/> veritabanından elde edilen verilerle yazar tarafından hazırlanmıştır.

Grafik 1’de görüldüğü gibi Türkiye’de KİKO, OECD ülkeleri, AB ülkeleri ve G7 ülkeleriyle karşılaştırıldığında 1990-2018 döneminde oldukça düşük seviyelerde seyretmektedir. Türkiye’de 1990 yılında

%36 olan işgücüne katılım oranı, 2009 yılına kadar düşüş eğiliminde olmuştur. İşgücüne katılım oranlarının 1990'lı yıllardaki düzeyi, ancak 2016 yılında yakalanmıştır. KİKO açısından 2018 yılında OECD ülkeleri için %64.57, AB Ülkeleri için %68.41, G7 ülkeleri için %69.22'lik ortalama oran, Türkiye için % 38.32 olarak gerçekleşmiştir.

Türkiye'de kadınların işgücüne katılımı kırsal ve kentsel alan açısından bir ayrıma tabi tutulduğunda, 2004 yılına kadar kadınların işgücüne katılımının kırsal alanlarda daha yoğun olduğu Grafik 2'de görülmektedir. Kırsal alanlarda kadınların işgücüne katılım oranlarındaki yüksek düzey daha çok tarım sektöründeki ücretsiz aile işçisi konumlarıyla ilişkilendirilebilir.

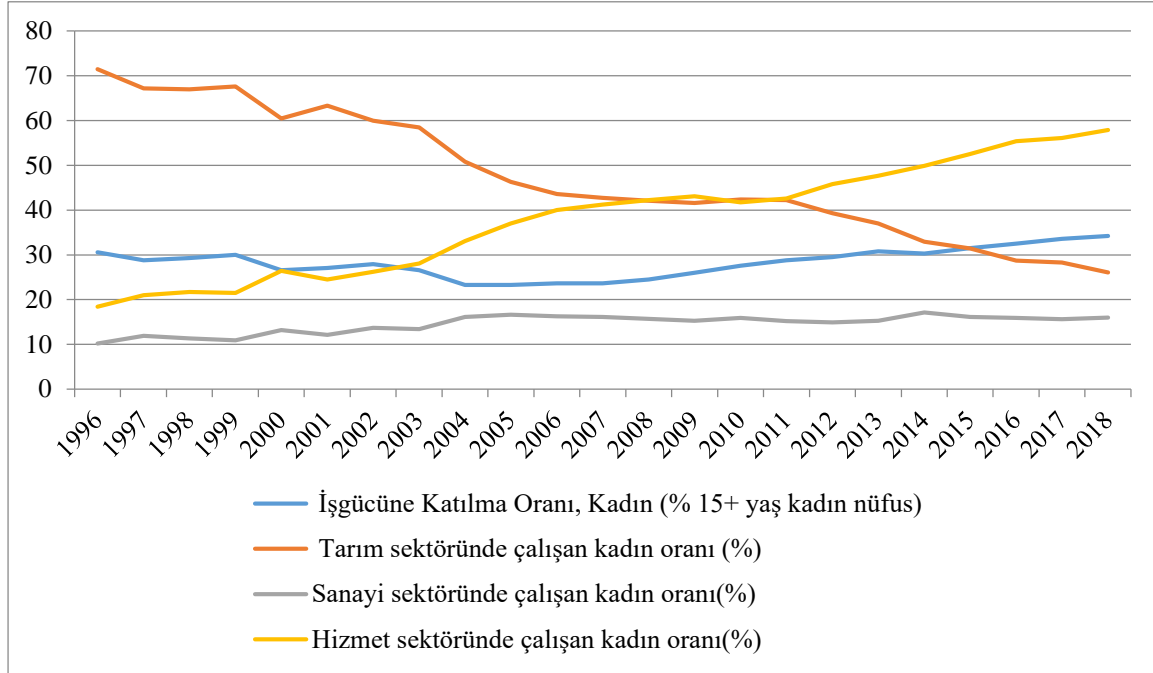


Grafik 2. Kadınların İşgücüne Katılımının Kırsal ve Kentsel Alanlarda Dağılımı (1990-2013/Bin Kişi)

Kaynak: <http://www.tuik.gov.tr/> veritabanından elde edilen verilerle yazar tarafından hazırlanmıştır.

Kadınların işgücüne katılımının 2004-2013 yılları arasında kentsel alanlarda yoğunlaştığı Grafik 2'den de rahatlıkla anlaşılmaktadır. Bu dönüşümde kadınların 2004 yılına kadar çoğunlukla kırsal alanda ücretsiz aile işçisi konumunda tarım sektöründe istihdam edilirken, tarımda istihdamın azalmasıyla birlikte kentlere göç etmeleri etkili olmuştur. Kentlere gelen kadınlar, eğitim seviyelerine göre ücretli, maaşlı veya yevmiyeli olarak işgücüne katılım sağlamışlardır (Aksoy vd., 2019: 160). Kadınların kentsel alanda işgücüne katılımındaki artışlarda ülke çapında tarım dışı sanayinin ve daha çok hizmetler sektörünün kapasitesindeki artışlar da etkili olmuştur.

Grafik 3'te ekonomik faaliyetlere göre kadınların işgücüne katılımı 1996-2018 dönemi için gösterilmiştir.



Grafik 3. Kadın İşgücünün iktisadi Faaliyet Kollarına Göre Dağılımı (% 1996-2018)

Kaynak: <http://www.tuik.gov.tr/> veritabanından elde edilen verilerle yazar tarafından hazırlanmıştır.

TÜİK'in 1996-2018 yılları arası için elde edilen mevcut verilerine göre 1996 yılında KİKO %30.6 olup, kadın işgücünün %71.5'i tarım, %10.2'si sanayi ve son olarak %18.4'ü hizmet sektöründe çalışmaktadır. Ülke düzeyinde üretim faaliyetlerinin kısmen sanayi ve ağırlıklı olarak hizmetler sektörüne dönüşümüne paralel olarak kadın işgücünün çalıştığı sektörlerin ağırlığı da değişmiştir. İşgücünün ekonomik faaliyetlere dağılımındaki dönüşüm 2004 yılından itibaren fark edilir bir şekilde ortaya çıkmış, kadın işgücünün %50.8'i tarım, % 16.1'i sanayi ve %33.1'i hizmet sektöründe istihdam edilmiştir. Bu dönüşüm tarım sektöründeki küçülmeye birlikte 2018 yılına kadar devam etmiş ve 2018 yılında kadın işgücünün %26.1'i tarım, % 16'sı sanayi ve %57.9'u hizmet sektöründe istihdam edilmiştir.

3. LİTERATÜR ARAŞTIRMASI

Literatürde kadınların işgücüne katılımı ile ekonomik büyüme ilişkisini araştıran çalışmalar genellikle U hipotezinin geçerliliğini test etmeye yöneliktir. Kadınların işgücüne katılımı ve kişi başına Gayrisafi Yurtiçi Hasıla (GSYH) arasındaki U şeklinde bir ilişki olduğunu ifade eden hipotez ilk olarak Boserup (1970) tarafından ortaya atılmıştır. Bu hipotezin geçerli olduğunu savunan örnek çalışmalardan; Fatima ve Sultana (2009), Pakistan için 1992-2002 döneminde kadınların işgücüne katılımı ve ekonomik büyüme ilişkisini panel veri analizi ile test etmişlerdir. Çalışma sonuçları U hipotezinin geçerliliğini doğrulamaktadır. Çalışmada, yüksek büyüme oranlarının kadınlar için iş fırsatlarını artırarak, işgücüne katılımı teşvik ettiği sonucuna varılmıştır.

Tam (2011), gelişmiş ve gelişmekte olan 130 ülkede 1950-1980 döneminde işgücünün feminizasyonu ve kişi başına GSYH arasındaki U şeklindeki ilişkinin zamanlararası bir ilişki olup olmadığını araştırmak için panel veri yöntemlerini kullanmıştır. Çalışmanın ampirik bulguları, kadınların işgücüne katılımı ve kişi başı GSYH arasında U şeklinde bir ilişki olduğunu göstermiştir. Lechman ve Kaur (2015), 1990-2012 döneminde 162 dünya ülkesinde kadın işgücü ve ekonomik büyüme arasındaki ilişkiyi panel veri analizi ile araştırmışlardır. Çalışmanın sonuçları, üst-orta ve yüksek gelir grubu ülkelerde kadınların işgücüne katılımı ve ekonomik büyüme arasındaki U şeklinde bir ilişkinin varlığını desteklemektedir. Ancak, orta ve düşük gelir grubu ülkeler için iki değişken arasında U şeklindeki feminizasyonu hipotezinin varlığına dair bir kanıt bulunamamıştır.

Literatürde bulunan bazı çalışmalarda U hipotezinin geçerli olmadığı yönünde görüşler de mevcuttur. Örneğin; Lahoti ve Swaminathan (2016), Hindistan'da kişi başına gelirle ve kadınların işgücüne katılımı arasındaki ilişkiyi 1983:Q4-2011:Q2 dönemi için EKK (En Küçük Kareler) yöntemiyle araştırmışlardır. Çalışma sonucu



iki değişken arasında U hipotezinin geçerliliğini test etmişlerdir. Çalışmada, Hindistan'da bu iki değişken arasında sistematik bir U hipotezinin geçerli olmadığını, ayrıca kadınların işgücüne katılımındaki artışların, bir sektördeki kadın işçilerin oranındaki değişikliklerden ziyade, işgücünün sektörler arasındaki hareketine bağlı olduğu sonucuna varmışlardır.

Dücan ve Atay Polat (2017), Türkiye'nin de aralarında bulunduğu OECD ülkelerinde kadınların işgücüne katılımı ve GSYH ilişkisini 2007-2014 dönemi için panel veri analizi ile araştırmışlardır. Çalışmanın bulguları, OECD ülkelerinde KİKO'ndaki artışın GSYH artışı üzerinde negatif yönde etkili olduğunu ve U hipotezinin geçerli olmadığını göstermiştir. Ayrıca, bu ilişki G7 ülkeleri için daha yüksek düzeydedir. Güçlü (2018), Türkiye'de KİKO ve reel kişi başına GSYH değişkenleri arasında U hipotezinin geçerli olup olmadığını 2004-2014 İİBS (İstatistik Bölge Birimleri Sınıflandırması) Düzey 2 Bölgeleri açısından araştırmıştır. Panel veri analizinin kullanıldığı çalışmada, Türkiye için iki değişken arasındaki ilişkinin ters U şeklinde olduğu sonucuna varılmıştır. İncelenen dönemde Türkiye'de reel kişi başına GSYH artarken KİKO'nun da arttığı, belirli bir düzeyden sonra gelir artışına rağmen KİKO'nun azaldığı görülmüştür.

Ekonomik büyüme ile kadınların işgücüne katılımı arasındaki nedensellik ilişkisini araştıran çalışmalardan; Korkmaz vd. (2013), Türkiye ve Amerika Birleşik Devletleri (ABD)'inde kadın istihdamı ve ekonomik büyüme ilişkisini 2000:Q1-2013:Q1 dönemi için Regresyon ve Granger nedensellik analizleri ile test etmişlerdir. Çalışmada, ABD'de GSMH'den kadın istihdamına doğru tek yönlü, Türkiye'de her iki değişken arasında çift yönlü nedensellik ilişkisi olduğu tespit edilmiştir. Türüoğlu (2018), Türkiye'de kadın istihdamı ve ekonomik büyüme ilişkisini 1999-2017 verileriyle Vektör Otoregresyon (VAR) Modeli ve Granger nedensellik analizleri ile test etmiştir. Analiz sonucunda; kadın istihdamı ve ekonomik büyüme arasında çift yönlü nedensellik ilişkisinin olduğu tespit edilmiştir.

Kadınların işgücüne katılımının ekonomik büyüme ile birlikte kentleşme ve enflasyon gibi değişkenlerle ilişkisi sınırlı sayıda çalışmaya konu olmuştur. Örneğin; Özer ve Biçerli (2004)'nin 1988-2001 döneminde Türkiye'de kadınların işgücüne katılımını etkileyen faktörleri araştırdıkları çalışmalarında panel veri yöntemi kullanılmıştır. Çalışmanın ampirik sonuçları, enflasyon, büyüme hızı, ücretler, işsizlik oranları, yarı zamanlı çalışan kadınların oranları gibi değişkenler ile kadınların işgücüne katılım oranları arasında anlamlı ilişkiler bulunmadığını göstermiştir. Özdemir ve Taşçı (2008), kentleşme ve kentsel istihdamın ekonomik büyüme için önemli bir potansiyel olup olmadığını araştırdıkları teorik çalışmalarında; kentsel işgücünün nitelikli, eğitilmiş, orta yaşlarda, kariyerli ve çeşitli kişilerden oluşan karakteriyle yüksek ücret ve istihdam olasılığı sağladığını ve bu şekilde ekonomik büyüme için önemli bir potansiyel olduğu sonucuna varmışlardır.

Spierings vd. (2010), Cezayir, Suriye, Tunus, Fas, Mısır ve Ürdün'den oluşan altı MENA ülkesi için 2001-2003 döneminde kadınların işgücüne katılımını etkileyen faktörleri regresyon analizi ile araştırmışlardır. Çalışmanın sonuçları kadınların işgücüne katılımının; mikro (bireysel ve ailevi) düzeyde kadınların kendilerinin ve eşinin eğitim düzeyine, evde bakım görevlerine, makro düzeyde ise kentleşmeye, işgücü piyasasının yapısına, ekonomik gelişmeye ve kadınların yaşadığı alanlardaki geleneksel normların gücüne bağlı olduğunu göstermiştir. Zeren ve Kılınc Savrul (2017), Türkiye'de kadın istihdamı, ekonomik büyüme, işsizlik ve kentleşme oranı ilişkisini 1991-2014 dönemi için ele almışlardır. Saklı koentegrasyon yönteminin kullanıldığı çalışmanın sonuçlarına göre, değişkenler arasında uzun dönemli ilişki vardır. Ayrıca, ekonomik büyüme, işsizlik oranı ve kentleşme, kadın istihdam oranını etkileyen önemli faktörlerdir. Mitra (2019), Hindistan'ın Odisha eyaletinin istatistik verilerine dayanarak bir modernleşme aracı olarak kentleşmenin toplumsal ve kültürel faktörlere karşı oldukça hassas olan KİKO üzerindeki etkisini incelemiştir. Eyalet düzeyinde verilere dayanarak yapılan araştırmada, kentleşme ve kadınların işgücüne katılımı arasında hem kırsal kesimde hem de kentsel alanlarda olumsuz bir ilişki olduğu görülmüştür.

Kadınların işgücüne katılımını etkileyen faktörlere enflasyonun dahil edildiği ilk çalışma olan Niemi ve Lloyd (1981), ABD ekonomisinde kadınların işgücüne katılımı ve enflasyon ilişkisini regresyon analizi ile araştırdığı çalışmada, 1956-1977 döneminde enflasyonist baskıların kadınların işgücüne katılımı üzerinde pozitif bir etki yarattığı görülmüştür. Anyanwu ve Augustine (2013), Afrika'nın 48 ülkesini kapsayan çalışmalarında 1991-2009 döneminde kentleşme oranı, enflasyon ve kişi başına GSYH, doğrudan yabancı yatırımlar ve ticari açıklık gibi değişkenlerin istihdamda cinsiyet eşitliği üzerindeki etkileri EKK yöntemi ile analiz edilmiştir. Çalışmanın sonuçları, kişi başına GSYH'nin sadece Kuzey Afrika ülkelerinde cinsiyet eşitliği üzerinde anlamlı ve negatif etkiye sahip olduğunu göstermiştir. Kentleşme oranındaki artışlar bir bütün olarak Afrika'da ve Sahra Altı Afrika'da istihdamda cinsiyet eşitliği üzerinde istatistiksel olarak anlamlı ve negatif, Kuzey Afrika için anlamlı ve pozitif bir etkiye sahiptir. Ayrıca, yükselen enflasyonun Kuzey Afrika dışında kadın istihdamı üzerinde artan seviyelerle pozitif etkiye sahip olduğu sonucuna varılmıştır.

Öztürk (2018), Türkiye'de işgücüne katılım oranlarının belirleyicilerini bölgesel düzeyde analiz etmiştir. Çalışmada, nüfus yoğunluğu, işgücüne katılım oranı, işsizlik oranı, sektörel bazda kişi başı GSYH, eğitilmiş

nüfus oranı, enflasyon oranı değişkenlerinin 2008-2015 dönemi verileri panel veri GMM yöntemleriyle test edilmiştir. Çalışmanın bulguları, enflasyon oranında meydana gelecek artışların Marmara, İç Anadolu ve Akdeniz Bölgelerinde işgücüne katılımı artırdığını göstermiştir. Nüfus yoğunluğu tüm bölgelerde anlamlı ve pozitif bir etkiye sahiptir. Bağımlılık oranının, İç Anadolu, Doğu Anadolu ve Güneydoğu Anadolu bölgelerinde istatistiksel olarak anlamlı ve negatif bir etkiye sahiptir. Üniversite mezunu kadın oranının önemli pozitif bir etkiye sahip olması, kadınların eğitiminin işgücüne katılım oranları üzerindeki önemini göstermiştir. Yoksulluk oranı, işgücüne katılım üzerinde anlamlı bir etkiye sahip değildir. Sektörel bazda hizmetler sektöründe GSYH'de meydana gelen artışlar işgücüne katılımı olumsuz etkilemektedir.

Tablo 1. Ulusal ve Uluslararası Ampirik Çalışmalara İlişkin Literatür Özeti

Yazar/lar	Ülke/ler-Dönem	Değişkenler	Yöntem	Bulgular
Niemi ve Lloyd (2019)	ABD (1956-1977)	Kişi Başına GSYH Enflasyon KİKO	Regrasyon Analizi	Enflasyonun kadınların işgücüne katılımı üzerinde pozitif bir etkisi vardır.
Özer ve Biçerli (2004)	Türkiye (1988-2001)	Enflasyon, Büyüme Hızı Ücretler İşsizlik Oranı Yarı Zamanlı Çalışan Kadınların Oranları	Panel Veri Analizi	Değişkenler arasında anlamlı ilişki yoktur.
Özdemir ve Taşçı (2008)	Türkiye (2004-2005)	Kentleşme, Kentsel İstihdam, Ekonomik Büyüme	Probit ve Logit Modelleri	Kentsel işgücündeki artışlar ekonomik büyüme için potansiyel oluşturur.
Sultana (2009)	Pakistan (1992-2002)	Kişi Başına GSYH KİKO	Panel Veri Analizi	U şeklinde bir ilişki vardır.
Spierings vd. (2010)	MENA Ülkeleri (2001-2003)	GSYH Kentleşme KİKO, Eğitim Düzeyi	Regrasyon Analizi	Ekonomik büyüme ve kentleşme kadınların işgücüne katılımı pozitif yönde etkiler.
Tam (2011)	130 ülke (1950-1980)	Kişi başına GSYH KİKO	Panel Veri Analizi	U şeklinde bir ilişki vardır.
Korkmaz vd. (2013)	Türkiye ABD (2000:Q1-2013:Q1)	Kişi başına GSYH Kadın İstihdamı	Granger Nedensellik	GSYH→Kadın istihdamı GSYH↔Kadın istihdamı
Anyanwu ve Augustine (2013)	48 Kuzey Afrika Ülkesi (1991-2009)	KİKO, Kentleşme oranı Enflasyon Oranı, Kişi Başına GSYH	EKK	Kuzey Afrika için ekonomik büyüme KİKO'nı negatif, kentleşme oranındaki artışlar KİKO üzerinde bir bütün olarak Afrika'da ve Sahra Altı Afrika ülkelerinde negatif, Kuzey Afrika için pozitif etkiye sahiptir. Enflasyonun Kuzey Afrika dışındaki ülkelerde KİKO üzerinde pozitif etkisi vardır.
Korkmaz vd. (2013)	Türkiye ABD (2000:Q1-2013:Q1)	Kişi başına GSYH Kadın İstihdamı	Granger Nedensellik	GSYH→Kadın istihdamı GSYH↔Kadın istihdamı
Kaur (2015),	162 ülke (1990-2012)	Kişi Başına GSYH KİKO	Panel Veri Analizi	üst-orta ve yüksek gelir grubu ülkelerde U şeklinde bir ilişki vardır.

Tablo 1. Ulusal ve Uluslararası Ampirik Çalışmalara İlişkin Literatür Özeti (Devamı)

Lahoti ve Swaminathan (2016)	Hindistan (1983:Q4-2011:Q2)	Kişi Başına GSYH KİKO	EKK	U hipotezi geçerli değildir
Dücan ve Atay Polat (2017)	OECD ülkeleri (2007-2014)	Kişi Başına GSYH KİKO	Panel Veri Analizi	U hipotezi geçerli değildir
Zeren ve Kılınç Savrul (2017)	Türkiye (1991-2014)	Kadın İstihdamı, Ekonomik Büyüme, İşsizlik Oranı, Kentleşme Oranı	Saklı Koentegrasyon	Değişkenler arasında uzun dönemli ilişki vardır.
Öztürk (2018)	Türkiye (2008-2015)	Kentleşme Oranı, KİKO, İşsizlik Oranı, Kişi başına GSYH, Enflasyon Oranı	Dinamik Panel Veri Analizi, GMM	Enflasyon oranında meydana gelecek artışlar Marmara, İç Anadolu ve Akdeniz Bölgelerinde, kentleşme oranındaki artışlar tüm bölgelerde KİKO üzerinde anlamlı ve pozitif bir etkiye sahiptir.
Güçlü (2018)	Türkiye'nin Düzey 2 Bölgeleri (2004-2014)	Kişi Başına GSYH KİKO	Panel Veri Analizi	Ters U şeklinde bir ilişki vardır.
Türlüoğlu (2018)	Türkiye (1999-2017)	Kişi Başına GSYH KİKO	VAR, Granger Nedensellik	GSYH↔Kadın istihdamı

Literatürde yeralan çalışmalarda ülke bazında farklı sonuçlar elde edilmiştir. Farklılıkların bir nedeni, işgücüne katılımı etkileyen ekonomik ve sosyal faktörlerin her ülkeye özgü olmasıdır. Diğer nedeni, işgücüne katılım ve ekonomik büyüme ilişkisini analiz etmekte kullanılan ekonometrik yöntemlerden kaynaklanan ampirik sapmalardır (Güçlü, 2018: 204). Ayrıca, ulusal ve uluslararası literatürde yeralan çalışmaların çoğunda kadınların işgücüne katılımı veya kadın istihdamı ile ekonomik büyüme arasında U hipotezinin geçerli olup olmadığına odaklanılmıştır. Literatürde Niemi ve Lloyd (1981), Özer ve Biçerli (2004), Anyanwu ve Augustine (2013) ve Zeren ve Kılınç Savrul (2017)'un çalışmaları dışında kadınların işgücüne katılımı (veya kadın istihdamı) ile enflasyon, kentleşme ve ekonomik büyüme ilişkisini birlikte ele alan çalışma bulunmamaktadır. Bu çalışmada literatürde az sayıda olan çalışmalara katkı olarak ekonomik büyüme, kentleşme ve enflasyonun kadınların işgücüne katılımına etkisi birlikte araştırılmıştır.

4. METODOLOJİ

4.1. Çalışmada Kullanılan Model ve Veri Seti

Türkiye'de kadın işgücünü etkileyen sosyo-ekonomik faktörlerin incelendiği bu çalışmada kullanılan modele denklem (1)'de yer verilmiştir.

$$\ln KİO_t = \alpha + \beta_1 \ln GSYH_t + \beta_2 \ln ENF_t + \beta_3 \ln KENT_t + \varepsilon_t \quad (1)$$

(1) numaralı denklemde mevcut olan β_1 , β_2 ve β_3 sırası ile kişi başına GSYH, enflasyon oranı ve kentleşme oranı değişkenlerine ait katsayıları sembolize etmektedir. KİO'nun açılımı ise kadın işgücüne katılım oranıdır. Ayrıca, kişi başı GSYH değişkenine ait katsayının pozitif ($\beta_1 > 0$) olması beklenmektedir. Literatürde Niemi ve Lloyd (1981), Anyanwu ve Augustine (2013)'nin çalışmalarında enflasyon oranına ait değişken katsayısının işareti pozitif ($\beta_2 > 0$) bulunmasına rağmen Özer ve Biçerli (2004) çalışmalarında negatif ($\beta_2 < 0$) çıkmıştır. Dolayısıyla, literatürdeki çalışmalara baktığımızda enflasyon oranının işaretine yönelik beklentilerin farklılık

gösterdiği açıktır. Kentleşme oranı değişkeninin işaretinin ise pozitif ($\beta_3 > 0$) olması beklentiler dâhilindedir. Çalışmanın hipotezi:

H1: Türkiye’de ekonomik büyüme, kentleşme ve enflasyon oranı ile kadınların işgücüne katılımı arasında ilişki vardır.”olarak kurulmuştur.

Ekonomik büyüme, enflasyon ve kentleşmenin kadın işgücüne katılımına etkilerinin incelendiği çalışmada 1990-2018 dönemine ait yıllık verilerden yararlanılmıştır. Model kurulurken KİKO bağımlı değişken olarak alınmış ve toplam işgücü içindeki oranın yüzdesi olarak ifade edilmiştir. Ekonomik göstergelerden biri olan ve ekonomik büyümeyi temsil eden kişi başı GSYH değişkeni, 2010 yılı sabit fiyatlarla ve ABD doları olarak alınmıştır. Enflasyon oranı değişkeni yüzde olarak analize dâhil edilmiştir. Sosyal göstergeleri temsil eden kentleşme oranı değişkeni ise kentsel nüfusun büyüme oranının yüzdesi olarak alınmıştır. Dünya Bankası’ndan derlenen verilerimiz analize logaritmaları alınarak eklenmiştir. Tablo 2’de modelde kullanılan değişkenlerin özet istatistiklerine yer verilmiştir.

Tablo 2. Özet İstatistiklere Ait Açıklamalar

	KİO	GSYH	ENF	KENT
Ortalama	3.375	9.159	3.130	0.875
Medyan	3.382	9.106	2.793	0.873
Maksimum	3.489	9.618	4.656	1.378
Minimum	3.260	8.811	1.833	0.722
Sth. Sap.	0.068	0.258	1.057	0.121

4.2. Ekonometrik Yöntem ve Bulgular

Çalışmada, öncelikle kişi başına GSYH, enflasyon oranı ve kentleşme oranı ve KİKO değişkenlerinin durağanlıklarını sınamak amacıyla ADF birim kök testinden yararlanılacaktır. İkinci olarak değişkenler arasındaki uzun dönemli ilişkinin sınanmasında Johansen eşbütünleşme testini takiben FMOLS (Tam Uyarlanmış En Küçük Kareler) ve DOLS (Dinamik En Küçük Kareler) eşbütünleşme katsayı tahmincilerinden elde edilen sonuçların esneklik yorumları yapılacaktır.

Birim kök testinin yapılmasının amacı yapılacak analizlerin sonuçlarının sahte olmayan ve tutarlı olabilmesinin gerekliliğinden kaynaklanmaktadır. Dolayısıyla, modelimizde kullandığımız değişkenlere ait analizlere başlamadan önce serilerin birim kök sorununu barındırıp barındırmadığını test etmemiz gerekmektedir. Bu gerekçeyle çalışmada birim kök sınamasında Genişletilmiş Dickey-Fuller (ADF, 1981) testinden yararlanılmıştır. ADF testi, DF testinin güncellenmesiyle ortaya çıkan ve serilerin gecikme farklarının eklenmesiyle parametrenin düzeltilmesini sağlamaktadır. Serinin birim kök içerdiği şeklindeki sıfır hipotezine karşılık, alternatif hipotez serinin birim kök içermediği şeklinde kurulmaktadır. ADF testinde önerilmiş olan sabit modele ilişkin açıklamalara (2) numaralı denklemde yer verilmektedir:

$$\Delta y_t = \beta + \delta y_{t-1} + \sum_{i=1}^m \phi_i \Delta y_{t-i} + \varepsilon_t \quad (2)$$

Denklemdaki Δ birinci fark işlemcisini, t bir zaman trendini, ε hata terimini, y_t kullanılan serileri ve m ise hata terimleri için ardışık bağımlılığın yok edilmesinde Akaike, Schwarz ve Hanan-Quin gibi bilgi kriterleri kullanılarak belirlenen gecikme uzunluğunu ifade eder. Serinin birim kök içerdiği şeklindeki sıfır hipotezine karşılık, alternatif hipotez serinin birim kök içermediği şeklinde kurulmaktadır.

Tablo 3. ADF Birim Kök Testine Ait Açıklamalar

KİO	GSYH	ENF	KENT	ΔKİO	ΔGSYH	ΔENF	ΔKENT
-1.416 (0.5601)	0.388 (0.9787)	-1.007 (0.7366)	-1.515 (0.5109)	-5.739*** (0.0001)	-5.382*** (0.002)	-4.292*** (0.0024)	-4.509*** (0.0015)

Not: Tablodaki değerler sabit terim içeren terimlerden oluşmaktadır. ***,** ve * işaretleri sırası ile %1, %5 ve %10 anlamlılık düzeylerini işaret etmektedir. P-değerlerine parantez içinde yer verilmiştir.

Birim kök testi sonuçlarından oluşan Tablo 3 değerlendirildiğinde, anlamlılık düzeyinin %1 olduğu durumda birinci farkları alınan serilerin I(1) düzeyinde durağan oldukları bulunmuştur.

Çalışmadaki değişkenlerin tümünün birinci farkları alındığında durağan bulunması ile değişkenler arasındaki uzun dönem ilişkisinin olma olasılığının incelenmesi mümkün olmaktadır. Bu çalışmada değişken sayısının ikiden çok olması durumunda kullanılabilen Johansen (1988) eşbütünlük testinden yararlanılarak değişkenler arasındaki uzun dönem ilişkisinin cevabı aranacaktır. Bu amaçla denklem sistemi şu şekildedir:

$$\Delta X_t = \Gamma_1 \Delta X_{t-1} + \dots + \Gamma_{k-1} \Delta X_{t-k} + \Pi \Delta X_{t-k} + \varepsilon_t \quad (3)$$

$$\Gamma_i = -I + \Pi_1 + \dots + \Pi_i \quad i = 1, \dots, k$$

Denklemdaki Π ; katsayılar matrisini göstermekte iken Π katsayılar matrisinin rankı sistemdeki eşbütünlük ilişkisinin sayısıdır. Π matrisinin rankının sıfıra eşit olması X vektöründeki değişkenlerin eşbütünlük olmadığını ortaya koyar iken; rankın bire eşit olması değişkenlerin bir eşbütünlük olduğuyla; birden büyük olması değişkenlerin birden fazla eşbütünlük olduğuyla açıklanır (Johansen ve Juselius, 1990:170).

Bu testte, Trace ve Maksimum Eigen değerleri elde edilmiş ve değişkenlerde eşbütünlük ilişkisinin olmadığını ifade eden sıfır hipotezine karşı bu ilişkinin olduğunu ifade eden alternatif hipotez karşılaştırılmıştır. Trace istatistiğine dair açıklamalar (4) numaralı denklemde yer alırken; Maximum Eigen istatistiğinin (5) numaralı denklemde gösterimi yapılmıştır (Enders, 1995: 392):

$$\lambda_{trace}(r) = -T \sum_{i=r+1}^n \ln(1 - \hat{\lambda}_i) \quad (4)$$

$$\lambda_{max}(r, r+1) = -T \ln(1 - \hat{\lambda}_{r+1}) \quad (5)$$

Denklemlerde bulunan λ_i , Π matrisinden tahminlenmiş kendi değerlerinin kökleri ve T ise kullanılabilir gözlem sayısıdır.

Çalışmada, Trace ve Maksimum Eigen değerleri elde edilmiş ve değişkenlerde eşbütünlük ilişkisinin olmadığını ifade eden sıfır hipotezine karşı bu ilişkinin olduğunu ifade eden alternatif hipotez karşılaştırılmıştır. Tablo 4'te bu testin sonuçlarına yer verilmiştir.

Tablo 4. Johansen Eşbütünleşme Testine Ait Açıklamalar

Eşbütünleşme Vektör Sayısı	Eigenvalue	Trace Değeri	Maksimum Eigen Değeri
Sıfır	0.76509	67.95859***	39.1109***
En Çok 1	0.52637	28.8477*	20.1779*
En Çok 2	0.17379	8.66979	5.15457
En Çok Üç	0.12207	3.51521*	3.51521*

Not: ***,** ve * işaretleri sırası ile %1, %5 ve %10 anlamlılık düzeylerini işaret etmektedir.

Tablo 4'teki sonuçlara göre, %1 anlamlılık düzeyinde sıfır hipotezi reddedildiği için KİKO, kişi başına GSYH, enflasyon oranı ve kentleşme oranı arasında en az bir tane eşbütünleşme ilişkisinin olduğu ortaya çıkmıştır.

Değişkenler arasında eşbütünleşme ilişkisinin bulunması, modelin bağımsız değişkenlerinin bağımlı değişkeni ne derece ve hangi yönde etkilediğinin tespit edilmesinde uzun dönem katsayı tahminine izin vermektedir. Böylece, FMOLS ve DOLS tahmincilerinden yararlanılarak regresyon analizi yapılabilir.

FMOLS tahmincisi Phillips and Hansen (1990) tarafından geliştirilmiştir. Bu tahmincinin ardışık bağımlılık ve içsellik gibi bağımsız değişkenler ile hata terimleri arasında ortaya çıkabilecek sorunların yol açtığı sapmaları giderdiği bilinmektedir (Nazlıoğlu 2010, 99). Diğer taraftan DOLS tahmincisi ise Pedroni (2000, 2001) tarafından geliştirilmiştir. Bu tahminci de içsellik sorunlarından meydana gelebilecek sapmaları ortadan kaldırmakta ve EKK tahmincisine göre daha etkin tahminler ortaya çıkarmaktadır.

Çalışmada eşbütünleşik serilerde regresyon analizinin yapılmasında literatürde en çok kullanılan Pedroni (2000, 2001) tarafından geliştirilmiş FMOLS ve DOLS tahmincilerden yararlanılmış ve testin sonuçlarına Tablo 5'te yer verilmiştir.

Tablo 5. DOLS ve FMOLS Tahmincilerine Ait Açıklamalar

Değişkenler	DOLS	P-değeri	FMOLS	P-değeri
GSYH	0.459***	0.0000	0.362***	0.0000
ENF	0.067***	0.0002	0.047***	0.0006
KENT	0.403**	0.0014	0.507***	0.0001

Not: ***,** ve * işaretleri sırası ile %1, %5 ve %10 anlamlılık düzeylerini işaret etmektedir.

Uzun dönem katsayılarının tahmin edilmesinde kullandığımız DOLS ve FMOLS tahmincilerinin sonuçlarına yer veren Tablo 5'teki bulgular şu şekilde özetlenebilir:

- I. Ekonomik büyümedeki %1'lik artış, kadın işgücüne katılımını %0.362 ile %0.459 arasında artırmaktadır.
- II. Enflasyon oranındaki %1'lik artış, kadın işgücüne katılımını %0.047 ile %0.067 arasında artırmaktadır.
- III. Kentleşme oranındaki %1'lik artış, kadın işgücüne katılımını %0.403 ile %0.507 arasında artırmaktadır.



- IV. Tablodan elde edilen bulgulara göre ekonomik büyüme, enflasyon oranı ve kentleşme oranındaki artışlar kadın işgücüne katılımını pozitif yönde etkilemektedir.
- V. Ayrıca, kadın işgücüne katılımını %0.507 (FMOLS tahmincisine göre) ile kentleşme oranı en fazla artırırken, enflasyon oranı %0.047 (DOLS tahmincisine göre) ile kadın işgücüne katılımını en az artırmaktadır.

Tablo 5'te yeralan DOLS ve FMOLS testi sonuçlarına göre, çalışmada "Türkiye'de ekonomik büyüme, kentleşme ve enflasyon oranı ile kadınların işgücüne katılımı arasında ilişki vardır." olarak kurulan hipotez kabul edilmiştir. Ayrıca ampirik sonuçlar, kadınların işgücüne katılımı ve ekonomik büyüme ilişkisini araştıran çalışmalardan; Fatıma ve Sultana (2009)'un Pakistan, Tam (2011)'in gelişmiş ve gelişmekte olan 130 ülke, Lechman ve Kaura (2015)'nin 162 dünya ülkesi için yapmış oldukları çalışmaların sonuçlarıyla örtüşmektedir. Korkmaz vd. (2013), Türüoğlu (2018) ve Güçlü (2018)'nin Türkiye için elde etmiş oldukları sonuçlarla örtüşmektedir.

Çalışmanın kadınların işgücüne katılımı ile kentleşme arasındaki ilişkiye ait sonuçları, Spierings vd. (2010)'nin MENA ülkeleri, Mitra (2019)'nin Hindistan, Öztürk (2017), Zeren ve Savrul (2017)'un Türkiye için yapmış oldukları çalışmaların sonuçları ile paraleldir. Ayrıca, çalışmanın kadınların işgücüne katılımı ve enflasyon arasındaki ilişkiye yönelik sonuçları Niemi ve Lloyd (1981), Anyanwu ve Augustine (2013)'nin elde etmiş oldukları sonuçlarla paraleldir.

5. SONUÇ VE DEĞERLENDİRME

Bu çalışmada, KİKO ile kişi başına GSYH oranı, kentleşme oranı ve enflasyon oranı arasındaki ilişki 1990-2018 dönemi için araştırılmıştır. Ekonometrik analizde değişkenler arasındaki eşbütünlük ilişkisinin olup olmadığı Johansen eşbütünlük testi ile araştırılmıştır. Eşbütünlük analizi sonuçları, değişkenlerin uzun dönemde eşbütünlük olduklarını göstermektedir. Değişkenlerin uzun dönem katsayılarının tahmini için DOLS ve FMOLS tahmincileri kullanılmıştır. DOLS ve FMOLS tahmincilerinin sonuçlarına göre ekonomik büyüme, kentleşme ve enflasyon oranlarındaki artışlar kadınların işgücüne katılımını artırmaktadır.

Çalışmanın ampirik bulguları değerlendirildiğinde, Türkiye'de sürdürülebilir ekonomik büyüme oranlarının sağlanmasının kadınların işgücüne katılımında gelişmiş ülkelerle aradaki farkı en aza indirmede etkili olacağını göstermektedir. Çalışmanın diğer bir bulgusu, kentleşmenin kadınların işgücü piyasasına kazandırılmasında pozitif etkiler yarattığını göstermektedir. Çünkü gelişmiş ve gelişmekte olan ülkeler açısından ekonomik büyüme ile birlikte hareket eden kentleşme aynı zamanda tarım sektöründen yoğunlukla hizmetler ve kısmen de sanayi sektörüne işgücü transferine neden olmaktadır. Bu bağlamda, Türkiye'de kadın işgücünün eğitim seviyesinin yükseltilmesi ve istihdam edilebilirlik eğitimleri ile kentsel işgücü piyasasının taleplerine uygun niteliklerin kazandırılması zorunluluk arz etmektedir. Ayrıca, enflasyon oranındaki artışların kadınların işgücüne katılımında pozitif bir etki yaratması çalışma kapsamında elde edilen diğer bir sonuçtur. Enflasyon, iktisat politikasının mücadele ettiği bir olgu olmasına rağmen hayat pahalılığının daha yoğun bir şekilde hissedildiği kentlerde aile bütçesine katkıda bulunmak isteyen kadınlar çalışmayı boş zamana tercih etmektedirler. Bu tercih, kadın emeğin işgücü piyasasına katılımını teşvik etmektedir.

Türkiye'de kadınların işgücüne katılımı son 20 yılda ivme kazanmasına rağmen gelişmiş ülkelerin önemli ölçüde gerisinde kalmıştır. Kadınların işgücüne katılımının önündeki engeller ekonomik ve kültürel çeşitliliğe sahiptir. Bu engellerden düşük ücret, kayıt dışılık, sosyal güvenlikten yoksunluk, uygun fiyatlı çocuk ve yaşlı bakım hizmetlerine erişimde ortaya çıkan zorluklar ekonomik nitelikte iken, toplumdaki cinsiyet algısı, kadınların ev ve ailede üstlendiği roller kültürel niteliklidir. Kadınların işgücüne katılımını sınırlayan ekonomik ve kültürel engellerin baskısı, kırsal yerleşim birimlerinde kentsel yerleşim birimlerine göre daha şiddetlidir. Bu nedenle, kadınların işgücü piyasasına katılımı ile ilgili atılacak adımlardan ilki cinsiyet eşitsizliği ve kadının cinsiyete dayalı geleneksel rolü konusunda toplumda hâkim olan yanlış algının değiştirilmesi olmalıdır.

Kadınların işgücüne katılımında gelişmiş ülkelerle aramızdaki Türkiye aleyhine olan farkın en aza indirilmesinde; istikrarlı büyüme oranlarının sağlanması, kentleşme çabası içerisinde olan kadınların eğitim ve sosyal statü açısından olanaklarının artırılması, çalışma zamanı esnekliği ve vergilendirme sistemindeki yeni düzenlemeleri kapsayan etkin kamu politikaları hayata geçirilmelidir. Kadın işgücünün bir üretim faktörü olarak işgücü piyasasına her alanda aktif düzeyde katılımı sadece kadınlar açısından bireysel bir karar olmayıp, ailevi açıdan, sosyal açıdan ve aynı zamanda ülke düzeyinde toplumsal bir dönüşümü gerekli kılmaktadır. Ayrıca, kültürel, ekonomik ve politik çevrelerin genel olarak kadınların istihdamı için olumlu bir ortam



yaratabilmesinde; kadınların günümüze göre daha yoğun ve eşitlikçi bir şekilde işgücü piyasasına entegrasyonunu sağlayan "kadın dostu" kamu politikaları uygulanması etkili olacaktır.

KAYNAKÇA

AKSOY, Nagihan, Şencan FELEK, Nihal YAYLA & İsmail ÇEVİŞ (2019). "Türkiye'de Kadın İstihdamı ve Etkileyen Faktörler." **Yönetim ve Ekonomi Araştırmaları Dergisi**, 17(3), 146-163.

ANYANWU, John. C. & Darline AUGUSTINE (2013). "Towards Inclusive African Labour Market: Empirical Analysis Of Gender Equality In Employment and its Implications for Policy", African Development Bank Working Paper, 1-33.[<https://www.uneca.org/sites/default/files/uploaded-documents/AEC/2012/aec2012-411.pdf>, Erişim Tarihi: 24.02.2020].

CHE, Gladys Njang & Fabien SUNDJO (2018). "Determinants of Female Labour Force Participation in Cameroon." **International Journal of Applied Economics, Finance and Accounting**, 3(2), 88-103.

DICKEY, David A. & Wayne A. FULLER (1981). "Likelihood Ratio Statistics for Autoregressive Time Series with a Unit Root." **Econometrica**, 49(4), 1057-1072.

DÜCAN, Engin & Melike Atay POLAT (2017). "Kadın İstihdamının Ekonomik Büyümeye Etkisi: OECD Ülkeleri İçin Panel Veri Analizi." **Ç.Ü. Sosyal Bilimler Enstitüsü Dergisi**, 26(1), 155-170.

ENDERS, Walter (1995). **Applied Econometric Time Series**. New York: Wiley.

FATIMA, Ambreen & Humera SULTANA (2009). "Tracing Out the U-shape Relationship Between Female Labor Force Participation Rate and Economic Development for Pakistan." **International Journal of Social Economics**, 36 (1/2), 181-198.

GÜÇLÜ, Mehmet (2018). "Ekonomik Kalkınma ve Kadınların İşgücüne Katılımı: Türkiye İçin U Hipotezinin Yeniden Test Edilmesi." **Pamukkale Üniversitesi Sosyal Bilimler Enstitüsü Dergisi**, 32, 203-210.

HOSNEY, Sara Hassan (2016). "Factors Influencing Female Labor Force Participation in Egypt and Germany: A Comparative Study.", **SOEPPapers on Multidisciplinary Panel Data Research**, 286, 1-77.

JOHANSEN, Soren & Katarina JUSELIUS (1990). "Maximum Likelihood Estimation and Inference on Cointegration with Applications to the Demand for Money." **Oxford Bulletin of Economics and Statistics**, 52(2), 169-209.

KORKMAZ, Murat, Nur Dilbaz ALACAHAN, Dilek Tuna CESİM, Ali Serdar YÜCEL & Gökşen ARAS (2013). "Türkiye'de Kadın İstihdamının Amerika Birleşik Devletlerindeki Kadın İstihdamı İle Karşılaştırılması." **Turkish Studies - International Periodical For The Languages, Literature and History of Turkish or Turkic**, 8 (9), 1845-1863.

LAHOTI, Rahul & Hema SWAMINATHAN (2016). "Economic Development and Women's Labor Force Participation in India." **Feminist Economics**, 22 (2), 168-195.

LECHMAN, Ewa & Harleen KAUR (2015). "Economic Growth And Female Labor Force Participation – Verifying The U-Feminization Hypothesis. New Evidence For 162 Countries Over The Period 1990-2012." **SSRN**, No:2551476, 1-13.

MITRA, Arup (2019). "Women's Work in Response to Urbanization: Evidence from Odisha", **Indian Journal of Women and Social Change**, 1, 92-106.

NAZLIOĞLU, Şaban (2010). Makro İktisat Politikalarının Tarım Sektörü Üzerindeki Etkileri: Gelişmiş ve Gelişmekte Olan Ülkeler İçin Bir Karşılaştırma. Yayınlanmamış Doktora Tezi, Erciyes Üniversitesi Sosyal Bilimler Enstitüsü.

NIEMI, Beth T. & Cynthia B. Lloyd (1981). "Female labor supply in the context of inflation", *The American Economic Review* 71 (2): 70 –75.

ÖZDEMİR, Ali Rıza & H. Mehme T. TAŞÇI (2008). "Kentleşme ve Kentsel İstihdam, Ekonomik Büyüme İçin Önemli Bir Potansiyel midir?" **Maliye Dergisi**, 155, 55-71.

ÖZER, Mustafa & Kemal BİÇERLİ (2004). "Türkiye'de Kadın İşgücünün Panel Veri Analizi." **Sosyal Bilimler Dergisi**, (2003-2004), 55-86.



ÖZTÜRK, Selcen (2018). “Türkiye’de İşgücüne Katılımda Bölgesel Farklılıklar.” **Sosyoekonomi**, 26(35), 153-168.

PEDRONI, Peter (2000). “Fully Modified OLS for Heterogeneous Cointegrated Panels.” **Advances in Econometrics**, 15, 93-132.

PEDRONI, Peter (2001). “Purchasing Power Parity Tests in Cointegrated Panels.” **Review of Economics and Statistics**, 83, 727-731.

PEKER, Esra & Yeşim KUBAR (2012). “Türkiye’de Kırsal Kesimde Kadın İstihdamına Genel Bir Bakış.” **Afyon Kocatepe Üniversitesi İİBF Dergisi**, XIV(II), 173-188.

PHILLIPS, Peter C. B. ve Bruce E. HANSEN (1990). “Statistical Inference in Instrumental Variables Regression with I(1) Processes.” **The Review of Economic Studies**, 51(19), 99-125.

SHAOQUAN, Liu, Chen ZHIJIAN & Chen GUOJIE (2004). “Impact of Urbanization and Resettlement on Employment: A Case Study in Changling Town, Chongqing Municipality, Three Gorges Reservoir (TGR) Area” **Mountain Research and Development**, 24(3), 228–233.

SPIERINGS, Niels, Jeroen SMITS & Mieke VERLOO (2010). “Micro- and Macrolevel Determinants of Women's Employment in Six Arab Countries.” **Journal of Marriage and Family**, 72, 1391 – 1407.

TACOLI, Cecilia (2012). “Urbanization, Gender And Urban Poverty: Paid Work and Unpaid Carework in the City.” **International Institute for Environment and Development**, 07, 4-41.

TAM, Henry (2011). “U-Shaped Female Labor Participation With Economic Development: Some Panel Data Evidence.” **Economics Letters**, 110 (2), 140-142.

TÜRLÜOĞLU, Esmâ (2018). “Kadın İstihdam ve Büyüme İlişkisi: Var Modeli Analizi.” **Avrasya Sosyal ve Ekonomi Araştırmaları Dergisi**, 5(9), 59-68.

VERME, Paolo (2014). “Economic Development and Female Labor Participation in the Middle East and North Africa: A Test of the U-Shape Hypothesis.” **World Bank Policy Research Working Paper**, 6927, 1-23.

WINKLER, Anne E. (2016). “Women’s Labor Force Participation: Family-Friendly Policies Increase Women’s Labor Force Participation.” **IZA World of Labor Evidence-Based Policy Making**, 289, 1-11.

ZEREN, Fatma ve Burcu KILINÇ SAVRUL (2017). “Kadınların İşgücüne Katılım Oranı, Ekonomik Büyüme, İşsizlik Oranı ve Kentleşme Oranı Arasındaki Saklı Koentegrasyon İlişkisinin araştırılması.” **Yönetim Bilimleri Dergisi**, 15(30), 87-103.