



Vankulu Sosyal Araştırmalar Dergisi  
ISSN: 2630-600X



**VASAD**

Vankulu Sosyal Araştırmalar Dergisi - Yıl / Year: 2020 - Sayı / Issue: 6 - Sayfa/Page: 25-44  
Makale Bilgisi / Article Info / Geliş/Received: 13.07.2020 / Kabul/Accepted: 20.10.2020  
Yayın Tarihi/ Date Published: 25.12.2020

**Atıf/Citation:** Yılmaz, G. (2020). Urmiye Müzesi'nde Bulunan İslami Döneme Ait Seramik  
Kandiller Üzerine Bir Değerlendirme. *Vankulu Sosyal Araştırmalar Dergisi*, 6, 25-44

Araştırma Makalesi / Research Article

### Güler YILMAZ

Dr. Öğr. Üyesi

Van Yüzüncü Yıl Üniversitesi

Edebiyat Fakültesi, Sanat Tarihi Bölümü

guleryilmaz@yyu.edu.tr

ORCID: 0000-0003-4986-7281

## Urmiye Müzesi'nde Bulunan İslami Döneme Ait Seramik Kandiller Üzerine Bir Değerlendirme *An Evaluation on Ceramic Oil Lamps of the Islamic Period in the Urmia Museum*

### Öz

Aydınlatma, insanoğlunun her döneminde önem teşkil eden konulardan biri olmuştur. Meşale, kandil, şamdan ve mum insanların aydınlatmadaki problemlerine yönelik çözüm ürettikleri araçlardandır. Kandil ise her toplum tarafından içerisine sıvı veya katı hayvansal yağ konularak yakılan aydınlatma aracıdır. İnsanlar buldukları mekânları, işlikleri ve caddeleri aydınlatmak için taş, cam, metal ve seramik gibi farklı malzemelerden kandiller üretmişlerdir. Pişmiş toprak kandiller de gerek kolay üretilmesi gerekse rahat taşınabilmesinden dolayı çokça tercih edilmiştir. Aynı zamanda kandil bazı toplumların dini ritüellerinde kullandıkları adak eşyaları arasında yer aldığı gibi çeşitli dönemlere ait mezar taşlarında, dokumalarda, seramik, çini ve metal eşyaların üzerinde de sembolik anlamlar taşıyan önemli motiflerden biri olmuştur. Urmiye, İran'ın önemli merkezlerinden biri olup, Türkiye sınırına 50 km uzaklıkta bulunmaktadır. Bu tarihi kent, İslamiyet öncesi ve İslami dönemde de birçok medeniyete ev sahipliği yapmıştır. Bu çalışmada, Urmiye Müzesi'nde bulunan İslami döneme ait sırlı ve srsız bir grup kandil örneği ele alınmıştır. Söz konusu çalışmaya dâhil edilen örneklerin bir kısmı Taht-ı Süleyman Kazısında, bir kısmı sınır güvenliğini sağlayan görevliler tarafından Bezirgan sınırında ve geriye kalanlar ise Urmiye'nin İcrai Ahkam mahallesinde ele geçirilen eserlerdir. Daha önce çalışılmamış olan 10-13. yüzyıllara ait farklı formlara sahip bu eserleri dönemsel ve üslupsal açıdan bilim dünyasına tanıtmak amaçlanmıştır.

**Anahtar Kelimeler:** İran, Urmiye, seramik, kandil, sır

**Abstract**

Lighting has been an essential issue in every period of human beings. Torch, oil lamp, candlestick and candle are tools that people create solutions for their lighting problems. On the other hand, oil lamps are lighting tools burned by placing liquid or stable animal oil in every society. People produced oil lamps from different materials such as stone, glass, metal and ceramics to illuminate their spaces, workshops and streets. Terracotta oil lamps are also highly preferred Terracotta lamps are also very preferred because they are both easy to produce and easy to carry. Simultaneously, the lamp is one of the votive items used by some societies in their religious rituals, and it has been one of the important motifs with symbolic meanings on tombstones, weavings, ceramics, tiles and metal objects of various periods. Urmia is one of Iran's major centers and is located 50 km from the border with Turkey. This historic city has also hosted many civilizations before and during the Islamic period. In this study, a sample of glazed and unglazed oil lamps belonging to the Islamic period in the Urmia Museum is discussed. Some of the examples included in the study were recovered at the Throne of Sulayman excavation, some of them were recovered by the officers providing border security at the border of Bezirgan and the rest were found in the İcrai Ahkam neighborhood of Urmia. It is aimed to introduce these works, which have different forms of 10.-13th centuries, which have not been studied before, to the scientific world periodically and stylistically.

**Keywords:** İnan, Urmia, ceramic, oil-lamp, glaze

**Giriř**

Bu alıřmada Urmie Mzesi'nde bulunan İřlami dneme ait bir grup sırlı ve sırsız piřmiř toprak kandil ele alınmıřtır. Ele alınan rneklerin; form, malzeme, slup ve dnemsel zellikleri bakımından İřlam sanatındaki yeri ve nemi vurgulanmaya alıřılmıřtır. Urmie řehri farklı dnemlere ve uygarlıklara ev sahiplięi yaptıęı iin, Urmie Mzesi'nde Neolitik dnemden, Kaar dnemine kadar; ok sayıda sırlı ve sırsız seramik rneęi bulunmaktadır. Bu alıřmada ise sz konusu mzede bulunan rneklerden, İřlami dneme ait 22 adet kandilin deęerlendirilmesi yapılmıřtır.

Trkiye'de Hakkri ile sınırı olan Urmie; İbrani ve Sryani dilinde kale, řehir ve yer anlamına gelen "ur" ile su anlamına gelen "mia" szcklerinin birleřmesiyle oluřmuřtur (Kavynpur, 1344: 21). Su řehri olarak bilinen bu kentte, eřitli arkeolojik kalıntılar ve tarihi belgeler yerleřik hayatın eskilere kadar uzandıęını gstermektedir. Urmie; eskiaęda Asur, Urartu, Pers ve Partlar'ın ynetiminin ardından Sasani hkimiyetine gemiřtir (zgdenli, 2012: 179). Bu blge Sasanilerin ardından, 634-642 yılları arasında Hz. mer dneminde Arap-İřlam ynetiminin etkisi altına girmiřtir (Tuęrul, 2007: 63). Bylece blgede İřlam ynetimi bařlamıřtır. Emevi

döneminin ardından bölgeye, Abbasi devleti hâkimiyet kurmuştur (Özgüdenli, 2000: 396). XI. yüzyılın başlarında Urmiye'ye Hezbani Kürtleri, XI. yüzyılın sonlarında ise Büyük Selçuklular egemen olmuştur. Bu hâkimiyet XII. yüzyılın sonlarına kadar devam etmiştir (Özgüdenli, 2012: 179). Büyük Selçuklulardan sonra Urmiye yönetiminde; Harizmşahlar, 1258 yılında ise İlhanlılar, XIV. yüzyılda Timur etkili olmuştur (Özgüdenli, 2012: 179). Timur devletinin zayıflamasıyla, İran'da, Van ve Urmiye gölünün kuzeyinde etkili olan Karakoyunlu (1458) ve Akkoyunlular'ın (1467) yanı sıra Safevi yönetimi başlamıştır (Özgüdenli, 2000: 398-399). Urmiye'ye çok kısa süreli de olsa Osmanlılar ve son olarak Kaçarlar hâkim olmuştur (Karadeniz, 2012: 21-48; Tuğrul, 2007: 63; Özgüdenli, 2000: 179).

Bu çalışmanın konusunu oluşturan kandil; içine sıvı veya katı yağ konularak, fitil yardımıyla yakılan aydınlatma aracıdır (Soysal, 1997: 940-941). Bu terimin Latince karşılığı; "candela", Grekçe "lychnus" ve Arapça; "kindil"dir. Bu kelimeler, aydınlatan ve parlayan anlamına gelmektedir (Anonim, 1971: 862). Selçuklular ile Osmanlılar kandil yerine Farsça "çerâğ", Araplar ise "sirâç ve mishâh" sözcüklerini daha çok kullanmışlardır (Bozkurt, 2001: 300). Kandil kullanımının erken Paleolitik Çağ'a kadar indiği bilinmektedir. Bu dönemdeki kandiller deniz kabuğu ve taştan yapılmıştır (Çokay, 1998: 8-11). Ancak MÖ 5. binyıla ait verilere göre ise Anadolu, Mısır, Mezopotamya ve Ön Asya medeniyetlerinde ilk kandil örnekleri pişmiş topraktan yapılmış olup formları çanak şeklinde düzenlenmiştir (Bozkurt, 2001: 299). İlerleyen dönemlerde toprağın yanı sıra metal ve cam malzemelere ait örnekler de ulaşılmıştır.

Aydınlatma araçlarından olan kandillerde, hayvansal yağların yanı sıra mısır, fındık, susam ve genellikle de zeytin gibi çeşitli bitkilerin yağlarından yararlanılmakla birlikte, balık yağı da tercih edilmiştir (Çokay, 1998: 18). Ancak, İslamiyet'te Sina dağında yetişen ve kutsal sayılan zeytin ağacı yağının nuru ve ışığı çok olduğu Nur Suresi'nde geçmektedir (Altuntaş ve Şahin, 2011: 374, 388). Nur Suresi'nde zeytin ağacı ve yağının faziletleri zikredildiğinden dolayı büyük olasılıkla erken İslam döneminde en çok zeytinyağı kullanılmış olmalıdır.

Kandillerin fitilleri papirüs yapraklarından veya kükürtlenmiş üstüpdüden yapılmıştır (Arseven, 1983: 937). Üstüpdü ve papirüs yapraklarının yanı sıra keten gibi bitkiler de fitil olarak kullanılmıştır (Bozkurt, 2001: 299). Fitilin düz durması için hazne içerisine maşa konulmuştur. Hazne kısmına önce su sonra yağ dökülerek, fitilin daima yağ tabakası üzerinde durması sağlanmıştır. Böylece yağ üzerinde duran fitil, suya değdiğinde kendiliğinden sönmüş olacaktır.

Aynı zamanda toprak kandillerin ateř ısısının etkisiyle çatlayıp kırılması da önlenmiřtir (Arseven, 1983: 937). Kandillerde bir veya birden çok sayıda fitil deliđi bulunmaktadır. Fitil deliđinin artmasıyla daha çok ışık elde edilmektedir.

Aydınlatma kaplarında el, çark ve kalıp yapım teknikleri görülmektedir. Özellikle erken dönemlerde elle kandil yapım tekniđi yaygındır. Çanak şeklindeki kandiller elle yapılıp bazen gövdeye kulp ve burun da eklenmiřtir (Çokay, 1998: 13). Çarkla kandil yapımı ise Orta Tunç Çađı'ndan itibaren görülmektedir. Kandilin gövdesi çarkla biçimlendirildikten sonra burun ve kulp ayrı ayrı yapılarak gövdeye yapıştırılmıřtır. Kalıpla kandil üretiminde pozitif ve negatif olmak üzere iki ayrı yöntem kullanılmıřtır. Özellikle alçı ve topraktan yapılmıř kalıplar tercih edilmiřtir (Çokay, 1998: 13-14). Kalıp ve çark gibi farklı yapım teknikleri, kandillerin tarihi süreç içindeki deđişimini ve gelişimini de gözler önüne sermektedir. Bu tarihi süreç içindeki gelişimlerden biri olan mumun yaygınlaşmasıyla beraber, kandil kullanımı MS 7. yüzyıldan sonra azalmıřtır (Karahüseyin, 2009: 13).

Kandiller, aydınlatma araçlarından biri olmalarının yanı sıra farklı inançlar tarafından kutsal sayılan dini motifler ve dekoratif unsurlar arasında da yer almaktadır. Kandil motifine dini anlamlar yüklenmesinde, gerek Kuran-ı Kerim'de gerekse Tevrat ve İncil'de kandilden, ışıktan bahsedilmesi etkili olmuřtur. Söz konusu motif İslami döneme ait mezar taşlarında, seccadelerde, halılarda, kumařlarda, duvar resimlerinde ve mihraplarda çokça tercih edilmiřtir. Ayrıca dini mekânların kitabelerindeki yazıların kandil motifi ile bezenmesi söz konusu motife verilen deđeri daha da artırmaktadır (Yelen, 2017: 474). Aynı zamanda İslami dönemden önce mezar odalarına konan adak eşyaları arasında da yer almaktadır. Ayrıca İslam devletlerinden olan Emevi ve Abbasi dönemi halifelerine sunulan önemli hediyeler arasında kandillerin de bulunduđu bilinmektedir (Bozkurt, 2001: 300).

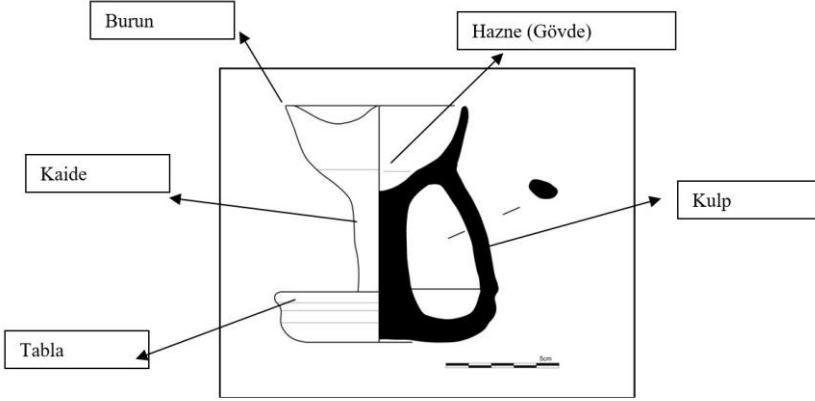
Bu çalışmada farklı dönemlere ait bir grup sırlı ve sırsız kandil örneđi incelenmiřtir. Tipoloji oluşturulurken kandillerin kaideleri esas alınarak başlıca iki grup belirlenmiřtir. Bu iki grup, gövde formuna göre ise kendi içerisinde de alt gruplara ayrılmıřtır.

## **1. Sırlı Kandiller**

### **1.1. Kaideli Kandiller**

İncelenen örneklerden 11 tanesi bu grupta yer almaktadır. Bu gruptaki örneklerde, tabla üzerine kaide oturtularak hazneye geçiř sağlanmıřtır. Kaideli kandiller; tabla, kaide, hazne (gövde), hazne ile tablayı birbirine bađlayan kulp ve burun (fitil deliđi) olmak üzere beř

bölümden oluşmaktadır. Kaideli kandiller söz konusu müzede sadece sırlı örneklerde görülen bir formdur. Bu formdaki kandiller hazne tipine göre açık (geniş) ve kapalı (dar) olmak üzere iki gruba ayrılmaktadır.



### 1.1.1. Haznesi Açık (Geniş) Olan Kandiller

Bu gruptaki örneklerin hazneleri açık ve gaga şeklinde bir burunla sonlanmışlardır. İncelenen örneklerde, çanak şeklinde tek tip ağız formu görülmesine rağmen kaide ve tabla kısımlarında değişiklikler görülmektedir. Şöyle ki, bazı tablaların alt kısımları düz ve kapalı iken (Tablo 1, Çizim 1-2, Fotoğraf 1, 2, 5, 6) bazı örneklerde ise tablanın ortasından başlayarak hazneye kadar devam eden oyuk bulunmaktadır (Tablo 1, Çizim 3, Fotoğraf 3-4). Bu tarz tablalarının ortası boş olan kandiller, büyük bir ihtimalle dini veya resmi mekânları aydınlatmak için sivri bir aparatın üzerine oturtulmuştur. Söz konusu örneklerin kulplarının olması elde taşınabileceği fikrini de destekler niteliktedir. Tablası düz olan örnekler ise bir nişin içerisine konulacak veya elde tutulacak şekilde düzenlenmiştir. Haznesi çanak formunda olan kandillerde, kulpun karşısına denk gelecek şekilde, haznenin iki tarafından kuvvetli bir şekilde içe doğru bastırılarak bükülmüş ve böylelikle gaga şeklinde fitil deliği oluşturulmuştur. Ele alınan örneklerin kesitine göre dikey formda düzenlenen kulplarının hazne ve tablayı birbirine bağladığı yerlerde değişiklik arz etmektedir. Nitekim kulp; hazne ağız kenarından (Fotoğraf 7), gövdeden (Fotoğraf 9, 10, 12) ve hazne dip kısmından başlamak üzere üç değişik şekilde tablayla birleşmektedir (Fotoğraf 8, 11). Kulpun değişik noktalarda başlaması durumu kulp ile kaide arasındaki mesafeyi etkilemektedir. Aynı zamanda mesafe ne kadar darsa (haznedan başlayan kulplar) kandilin elde taşınma olayı da o kadar zorlaşmaktadır. Ayrıca kulpun başladığı

yerle tablanın ortasının oyuk olması arasında bir baęlantı görülmektedir.

Bu gruptaki örneklerin kaide uzunlukları 2 cm ile 13 cm, tabla çapları 5.4 cm ile 7.4 cm ve ağız çapları 6.5 cm ile 8 cm arasında deęişmektedir.

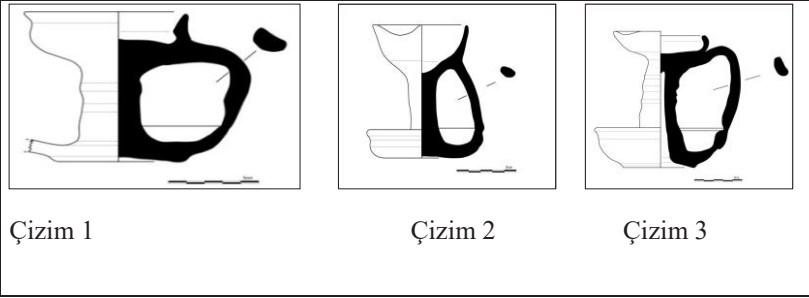
Haznesi açık kandil grubunda yer alan örneklerde; soluk sarı (2.5Y 8/2), pembe (7.5 YR 8/4) ve pembemsi beyaz (7.5YR 8/2) hamur renkleri görülmektedir.<sup>1</sup> İncelenen örnekler sert dokulu, az gözenekli ve orta sertlikte pişmiş olup, hamurlarında az miktarda kireç, taşçık ve silis bulunmaktadır. Bu grupta ele alınan kandillerde turkuazın açıklı koyulu tonlarında sır rengi görülmektedir. Sır, bazı örneklerde parlak, camsı özellikteyken, bazı örneklerde ise matlaşmış ve pullanmalar meydana gelmiştir. Ele alınan kandillerde astar kullanımı görülmektedir.

Çalışmaya konu edilen kaideli açık hazneli kandil örnekleri 10.-12. yüzyıl Nişabur üretimi örnekleriyle gerek sır, hamur rengi, hamur yapısı ve gerekse form bakımından benzerlik göstermektedir (Wilkınson, 1897: 245, 278). 12.-14. yüzyıla tarihlendirilen; Konya, Kayseri, Bitlis, Akşehir, Hasankeyf örnekleriyle de kaideli ve açık hazneli olması bakımından benzer özelliktedir (Aykaç, 2017: 82-87; Özgüncü vd., 2016: 147, 151-153; Baş, 2012: 113; Fındık, 2008: 31, 33, Levha 4, 5, Çizim 22, 61; Yılmaz, 2016: 284-286). Kayseri Selçuklu Uygarlığı Müzesi'nde bulunan ve 12. yüzyıla tarihlendirilen kaideli, yonca ağızlı ve turkuaz sırlı örneklerle, tablanın yukarıya doğru yükselmesi ve yanlara fazla açılmaması yönünden daha çok benzerlik arz etmektedir. Fakat Kayseri'deki örneklerde daha koyu hamur rengi dikkat çekmektedir. Ayrıca 14. yüzyıla ait olan Anadolu'daki örneklerin ise tablaları yukarı yanlara doğru konik şekilde açılmaktadır. Yapılan arařtırmalar neticesinde Anadolu'daki kaideli kandil örneklerinin kesit çizimleri olmadığı için tabla altlarının oyuk olup olmadığı bilinmemektedir.

---

<sup>1</sup>Hamur renklerinin tespitinde Munsell, Soil Color Charts katalogu kullanılmıştır.

Tablo 1



Fotoğraf 1



Fotoğraf 2



Fotoğraf 3



Fotoğraf 4





Fotoğraf 5



Fotoğraf 6



Fotoğraf 7



Fotoğraf 8



Fotoğraf 9



Fotoğraf 10



Fotoğraf 11



Fotoğraf 12

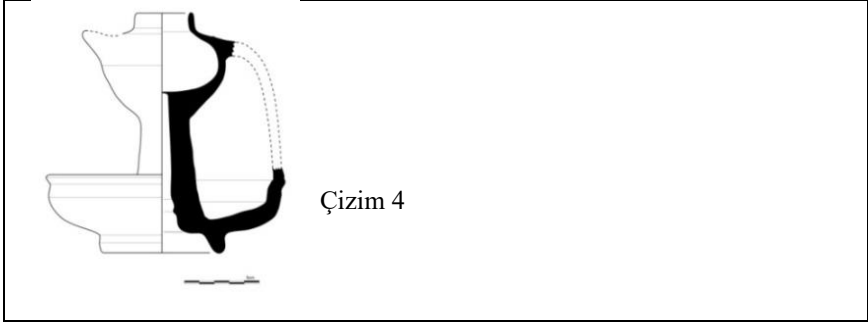


### 1.1.2. Haznesi Kapalı (Dar) Olan Kandil

Kaideli olup haznesi kapalı grubunda tek örnek bulunmaktadır. Bu örnekte haznesi kapalı olması dışında birinci gruptaki kandillerle aynı forma sahiptir (Tablo 2, Çizim 4, Fotoğraf 13). Birinci gruptaki kandillerin fitil deliği gaga şeklinde düzenlenmişken, bu gruptaki kandilin ise hazne kısmı kapalı formda düzenlendiği için kulpun karşısına sonradan burun eklenmiştir. Duruşuna göre dikey formda düzenlenen kulpun, omuz kısmından başlayarak aşağıda tabla ile birleştirildiği, kırık olan kısımlarından anlaşılmaktadır. Halka dipli tablanın ortası hazneye kadar oyuk şeklinde düzenlenmiştir. İncelenen örneğin tabla çapı; 6.6 cm, tabla yüksekliği 4.2 cm, ağız çapı; 3.2 ve yüksekliği 13 cm dir.

Haznesi kapalı olan kandilin hamur rengi pembemsi beyazdır (2.5YR 8/2). Ancak kırık olan kulp kısımlarındaki hamurun gövde ve tablaya göre daha açık tonlarda olduğu tespit edilmiştir. Nitekim bu farklılık; hazne, kaide, tabla kısımlarının çarkta yapıldığının, kulp ve burnun ise elle yapılıp daha sonra birleştirildiğinin ispatı niteliğindedir. İncelenen örnek sert dokulu, az gözenekli ve orta sertlikte pişmiştir. Kandilin iç ve dış yüzeyi parlak, camsı özellikteki turkuaz tek renk sırlı kaplanmıştır. Örneğin dip kısımlarında sır birikintileri daldırma tekniği ile sırlandığını göstermektedir (Fotoğraf 13a-b).

Haznesi kapalı olan kandil örneklerinin gerek form gerekse sır özellikleri bakımından benzerleri 12.-13. yüzyıla tarihlendirilen, Tebriz Azerbaycan ve Tahran Milli Müzelerinde yer almaktadır. Nişabur üretimi kaideli ve kapalı hazne tipindeki kandil formlarıyla da aynıdır (Wilkınson, 1897: 267). Söz konusu form çeşidi daha çok İran'da görülmekle birlikte Kayseri Selçuklu Uygarlığı ve Ankara Anadolu Medeniyetler Müzesi'nde de görülmektedir (Özgüncü vd., 2016: 167, 170, 175, 197). Ancak bu formun Anadolu'da bu kadar az görülmesi, bu örneklerin ithal veya hediye yoluyla Anadolu'ya getirilmiş olma ihtimalini düşündürmektedir. Kaideli ve kapalı hazneli kandil formları daha çok Selçuklu dönemi metal kandil formlarıyla benzerlikler ihtiva etmektedir.



Çizim 4

Tablo 2



Fotoğraf 13



Fotoğraf 13a



Fotoğraf 13 b

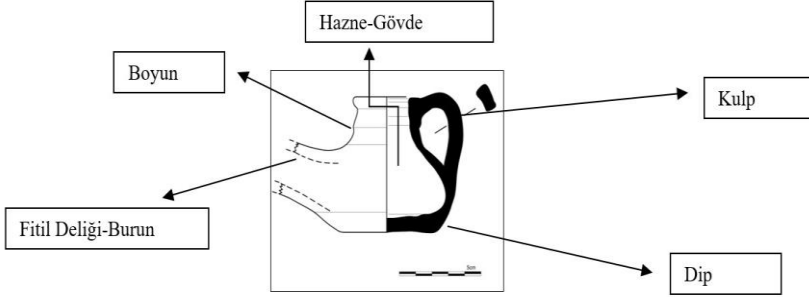


Fotoğraf 14, Tebriz Azerbaycan Müzesi

## 1.2. Kaidesiz Kandiller

Kaidesiz kandil grubunda 7 örnek bulunmaktadır. Bu gruptaki örneklerin, küçük ve dar olan yağ haznesi, kaide ve tabla olmaksızın direkt çanağın içine oturmaktadır. Bu grupta yer alan örnekler; hazne (gövde), boyun, fitil deliği (burun), kulp ve dip bölümlerinden oluşmaktadır. Ayrıca bu grupta ele alınıp incelenen örnekler kapalı haznelidirler. Kapalı hazneli oldukları için gövde formundan dolayı

omuz yaparak sonlanmaktadır. Bu çalışmada ise örneklerin hazneleri kapalı olmasından dolayı, kandillerde sadece gövde formlarına göre tipoloji oluşturulmuştur.



### 1.2.1. Konik-Yarı Küresel Gövdeli Kandil

Bu grupta bir örnek mevcuttur. Kandilin gövdesinin alt kısmı konik, üst kısmı ise yarı küresel formda tasarlanmıştır. Dışa çekik ağzı konik şekilde genişlemektedir. Profilli boyun ise içbükey özellikte düzenlenmiştir. Kandilin dip çapı 3.6 cm, ağzı çapı 6 cm ve yüksekliği 13 cm dir. Bu örnek form olarak testiye anımsatmaktadır. Bu özelliğiyle diğer parçalardan ayrılmaktadır. Kandil turkuaz tek renk sırla kaplanmıştır. Söz konusu örneğin 3 fitil deliği bulunmaktadır (Fotoğraf 15).

Kandillerde birden çok fitil deliğinin ışığı artırdığı için gövdeye eklendiği bilinmektedir. Ancak özellikle üçlü fitil deliğinin tercih edilmesinde, üç sayısının mistik bir anlam taşıyor olmasının etkili olduğu söylenebilir. Üç rakamı Konfüçyüs'lük, Taoculuk, Budizm, Hristiyanlık, Yahudilik ve İslamiyet gibi farklı din ve inançlarda; gerek ritmik, fonetik, görsel sanatlarda gerekse dini felsefe ve halk kültüründe çokça kullanılması dikkat çekmektedir. İslami düşüncede ise özellikle Şiilikte Allah, Muhammed ve Ali üçlüsünü ifade ettiğinden kutsal sayılmıştır (Schimmel, 2000: 78-79). Bektaşilikte de aynı üçlüyü görmekle beraber kanun çırağı olarak adlandırılan üç fitilli kandilin dini ritüellerde yakıldığı görülmektedir (Birge, 1991: 198-203). Aynı zamanda İslamiyet'te ışık Allah'ın sembolüdür. Nitekim Alevi-Bektaşî şairlerinden olan Kul Himmed'in bir nefesinde "üç çırağ yanar şişede..." diyerek kandilde üç tane fitilin bulunduğu vurgulanmaktadır. Ayrıca kandil Allah'ı ve Ali'yi sembolize etmektedir (Karamağaralı, 1992: 114). Anadolu'da da gerek metal gerekse seramikten yapılmış üç kollu kandil örneklerine rastlanılmaktadır. Ele alınan kandil örneği form bakımından asmalı cam ve metal kandillere benzemektedir. Söz konusu örnek, İstanbul

Türk İřlam Eserleri Múzesi'nde bulunan 14. yúzyıla ait Memluk dönemi cam kandilleriyle; konik gövde, dıřa çekik-konik řekilde genişleyen ağız ve uzun boyun formu bakımından benzerlikler içermektedir. Ayrıca Beçin Kazısı'nda bulunmuş askılı cam kandille, Louvre Múzesi'nde 13. yúzyıla ait lüster teknięiyle yapılmıř kapla ve Beyřehir Camii'nde bulunan metal kandille ağız ve dip bakımından benzerlikler ihtiva etmektedir (Gök, 2004: 37; Fehervari, 2000: 124; Eravřar vd., 2003: 304; Oral, 1959: 117-118). Ayrıca, İřan camilerinin mihraplarında da bu forma yakın kandil motifleri yer almaktadır.



Fotoęraf 15



Fotoęraf 15a

### 1.2.2. Çokgen Gövdeli Kandil

Çokgen gövdeli kandilin haznesi kapalıdır. Bu grupta da bir örnek mevcuttur (Tablo 3, Çizim 5, Fotoęraf 16). Turkuaz tek renk sırlı kandil, içe çekik ağızlı ve düz dip formunda tasarlanmıřtır. Çokgen gövdeden sade ve düz olan omuz kısmına geçilmiřtir. İçe çekik hazne aęzının uç kısmında kulpun tam karřısına 3.3 cm uzunluęunda bir burun eklenmiřtir.

### 1.2.3. Basık-Dıř Bükey Gövdeli Kandil

Basık-dıř bükey formlu kandil örneęi haznesi düz ağızlı, omuz kısmı yukarı doęru hafif daralmakta ve içe çekik düz diplidir. Kandilin burun kısmı oluk řeklinde düzenlenmiřtir (Fotoęraf 17). Haznesi kapalı basık-dıřbükey gövde formunda sadece bir örnek mevcuttur. Yeřil tek renk sırla kaplanan kandilin sırında dökülmeler meydana gelmiřtir.

### 1.2.4. Küresel Gövdeli Kandiller

Kapalı hazneli kandil gurubunda küresel gövdeli kandil örnekleri de bulunmaktadır (Tablo 3, Çizim 6, Fotoęraf 18-21). Bu

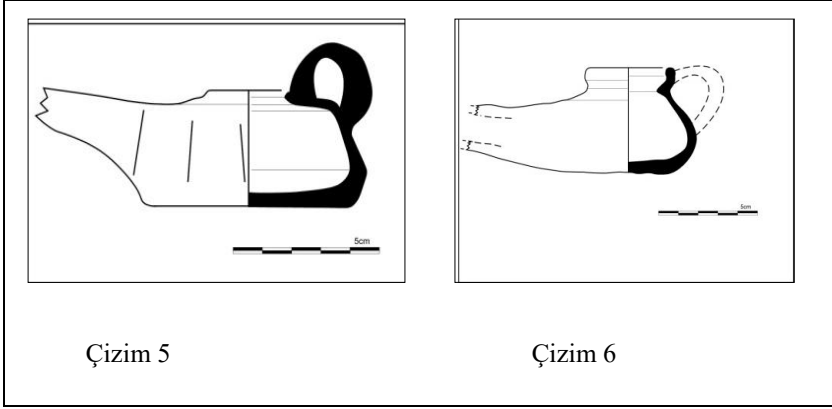
gruptaki örnekler gövde bakımından aynı forma sahip olsalar da dip ve kulp bakımından farklılıklar ihtiva etmektedir. Küresel gövdeli kandil örneklerinden ikisi düz dipli ve dışa çekik ağızlıdır (Fotoğraf 18-19). Örneklerden birinin kulpu kırık olsa da kırık izlerinden duruşuna göre dikey formda olduğu anlaşılmaktadır (Fotoğraf 18). Diğer düz dipli kandil örneğinde ise kulp yerine tutamak kullanılmıştır (Fotoğraf 19). Ayrıca bu kulpu kırık olan örnek küresel gövdeli grupta yer alan yeşil sırla kaplı tek kandildir (Fotoğraf 18). Turkuaz tek renk sırla kaplanan örneğin yüzeyinde hafif pullanmalar oluşmuştur (Fotoğraf 19).

Küresel gövdeli kandil grubunda halka dipli iki örnek mevcuttur (Fotoğraf 20-21). Her iki örnek de yukarı doğru daralan, yüksek halka diplidir. Hazneleri kapalı örneklerin kısa, düz boyunları ve düz ağız kenarları bulunmaktadır. Her iki örnekte de kulp yerine tutamak kullanılmıştır. Kandillerin burunları uzun tutulmuştur. Örnekler turkuaz sırla kaplanmıştır. Kandillerden birinin sırında pullanmalar görülürken (Fotoğraf 21) diğer örneğin sırası camsı, parlak ve kaygan bir görünüme sahiptir (Fotoğraf 20).

Kapalı hazneli kandillerin yeşil sırlı olanlarında koyu kırmızimsı kahve (5YR 3/4), açık kırmızimsı kahve (5YR 6/4), turkuaz sırlı örneklerde ise pembemsi beyaz (7.5YR 8/2), soluk sarı (2.5Y 8/2) ve soluk kahverengi (10YR 7/4) hamur renkleri görülmektedir. İncelenen örneklerde yeşil sırlılarda koyu hamur, turkuazlarda ise açık hamur renkleri dikkat çekmektedir. Örnekler sağlam olduğu için katkı malzemeleri hakkında bilgi verilememektedir. Kandillerin bazılarında astar kullanılmazken çok az örnekte kalın sarı ve beyaz astar sürüldüğü görülmektedir.

Bu formdaki kandillerin benzerlerine; Anadolu'da Selçuklu dönemine ait Kayseri Selçuklu Uygarlığı, Konya Karatay Müzesi'ndeki seramiklerde, Samsat, Bitlis ve Akşehir kazı buluntuları arasında rastlanmaktadır (Özgüncü vd., 2016: 139, 143, 155, 158, 163, 164; Aykaç, 2017: 79; Baş, 2005: 58; Gürhan, 2007: 51-52). Fotoğraf. 20 ve 21; 12. yüzyıl İslam dönemine ait seramik parçalarının dış yüzeylerini süsleyen kandil motifi çizimleriyle halka dip ve küresel gövde bakımından benzemektedir (Philon, 1980: 245). Ayrıca, bu formdaki kandillerin Osmanlı döneminde de devam ettiği İznik Çini Fırınları Kazısı'ndan çıkan buluntulardan anlaşılmaktadır (Demirsar Arlı vd., 2017: 432).

Tablo 3



Fotoğraf 16



Fotoğraf 17



Fotoğraf 18



Fotoğraf 19



Fotoğraf 20



Fotoğraf 21

## 2- Sırsız Örnekler

Sırsız kandil grubunda 4 örnek bulunmaktadır. Örneklerin tümü kaidesiz, haznesi kapalı olan grup içerisinde yer almaktadır. Nitekim form bakımından sırlı kaidesiz örneklerle büyük benzerlikler göstermektedirler. Sırsız kandiller gövdeleri bakımından iki farklı tipolojiye ayrılmıştır.

## 2.1. Basık Elips Biçimli Kandiller

Bu grupta 2 örnek yer almaktadır (Fotoğraf 22-23). Gövdesi basık elips biçimli örnekler; düz dipli, uzun burunlu, dikey kulplu ve düz ağızlıdır. Örneklerden biri daha basık ve küçük tasarlanmıştır. Nitekim bu iki örneğin ölçüleri de değişiklik arz etmektedir. Kandillerden birinin dip çapı 4cm, ağız çapı 3cm ve yüksekliği 5.8 cm dir (Fotoğraf 22). Diğer örneğin ise dip çapı 3 cm, ağız çapı 2.8 cm ve yüksekliği 4 cm dir (Fotoğraf 23). Her iki örnekte de kulpu duruşuna göre dikey formda olsa da Fotoğraf 23 teki örneğin kulpu tutamak gibi düzenlenmiştir. Kulpla hazne arasındaki boşluk hamurla doldurulmuştur. Sırsız olan örneklerin uzun burun kısımlarında ve ağız kenarlarında kullanıldığını gösteren yanık izleri mevcuttur.

## 2.2. Küresel Gövdeli Kandiller

Bu grupta da 2 örnek mevcuttur (Fotoğraf 24-25). Düz dipli, küresel gövdeli örnekler düz ağızla sonlandırılmıştır. Örneklerin ölçüleri birbirine yakın olmakla birlikte farklılık arz etmektedir. Kandillerden birinin; dip çapı 3.4 cm, ağız çapı 2 cm, yükseklik 4.6 cm (Fotoğraf 24), diğer örneğin ise dip çapı 3.6 cm, ağız çapı 2.4 cm ve yüksekliği 5 cm dir (Fotoğraf 25). Her 2 örnekte de kulplar duruşuna göre dikey formda olup, tutamak şeklinde düzenlenmiştir. Tutamalarda 1 cm ile 1.5 cm ölçülerinde yukarıya doğru yükselme söz konusudur. Oluklu burun kısmı ise 2-2.5 cm uzunluğunda düzenlenmiştir. Aynı zamanda burun kısımlarında başlayan yanık izleri ağız kenarlarına kadar devam etmektedir. Bu yanık izleri örneklerin ne kadar çok kullanıldığını göstermektedir.

Sırsız kandil örnekleri, Kayseri Selçuklu Uygarlığı, Konya Karatay Müzelerindeki Selçuklu dönemi sırlı kandillerle aynı formlara sahiptirler. Ayasuluk Kazılarında bulunan tek renk sırlı kandillerle hazne, burun ve boyun formu bakımından benzerlikler ihtiva etmektedir (Özgüncü vd., 2016: 132, 136; Demir, 2018: 105-115, 141). Fotoğraf 22 ve 23, 12. yüzyıla ait İsrail’de yer alan Memluk dönemi sırlı kandil örnekleriyle de form bakımından aynıdır. Aradaki fark ise sırsız olmalarıdır (Avıssar ve Stern, 2005: 125-126). Yine 12. yüzyıla tarihlendirilen Fustat (Mısır)’da bulunan Fatimi dönemine ait sırlı kandil örneklerinin formlarıyla da benzer özelliktedirler (Kubiak, 1970: 12, Tip G). Bu formdaki kandillerin Osmanlı dönemi İznik Çini Fırınları Kazılarında çıkan buluntular arasında da yer alması, bu formun İslam dünyasında sevilerek kullanıldığını göstermektedir (Demirsar Arlı vd., 2017: 432).





Fotoğraf 22



Fotoğraf 23



Fotoğraf 24



Fotoğraf 25

### Sonuç

Kullanımının antik dönemlerden beri var olduğunu bildiğimiz aydınlatma araçları, her dönem için önemli toprak eserlerden biri olmuştur. Diğer seramik çeşitleri gibi kandiller de bir uygarlığın gelişimi, ekonomisi, sanatı, dönemi ve üslubu hakkında önemli bilgiler sunmaktadır. Bu eserler sadece aydınlatma aracı olarak değil aynı zamanda dini törenlerde ve diplomatik hediye araçları arasında ve sembolik anlamlar taşıyan önemli motifler arasında da yer almaktadır.

Bu çalışma kapsamında ele alınıp incelenen kandillerin formlarında zengin çeşitlilik hâkimdir. Örnekler, başlıca kaideli ve kaidesiz olmak üzere iki gruba ayrılmıştır. Gerek kaideli gerekse kaidesiz kandiller hazneye göre alt gruplar oluşturmaktadır. Örneklerde farklı formların kullanılması ve fitil deliği şeklinin

değişmesi, kandillerde işlevselliğin yanında estetik kaygının da dikkate alındığını göstermektedir. Ayrıca, bazı kaideli kandil örneklerinin tabla alt kısımlarında yer alan oyuklar bu kandillerin sosyal ve dini mekânları aydınlatmak için açık alanlara sivri bir dikey aparatın üzerine konulduğu fikrini akıllara getirmektedir. Niş içerisinde ise tablası düz ve kaidesiz sırlı ve sırsız örneklerin konulduğu ihtimalini ortaya çıkarmaktadır. Özellikle de kaidesiz örneklerin daha çok yanık isî barındırmış olmaları, bu fikri desteklemektedir.

İncelenen kandillerde katkı malzemesi olarak; kireç, bitkisel katkı, silis ve taşçık kullanılmıştır. Örnekler, sert hamurlu ve az gözenekli bir dokuya sahiptir. Bazı parçalarda katkı malzemelerinin gözükmemesi, dış yüzeyinin pürüzsüz olması hamurlarının iyi yoğrulmuş ve karıştırılmış olduğunu göstermektedir. Ele alınan örneklerin çoğunda astar kullanılmadığı tespit edilmiştir.

Urmiye Müzesi'ndeki kandillerin üretim yerlerine dair herhangi bir bilgi bulunmamaktadır. Ancak yapılan karşılaştırmalar neticesinde Nişabur üretimi ile aynı ve yakın form, sır ve hamur özellikleri, kandillerin bir bölümünün Nişabur üretimi olma ihtimalini ortaya çıkarmaktadır. Ticaret amaçlı, hediye veya göçlerle Urmiye'ye getirilmiş olma ihtimali güçlüdür. Nitekim örneklerin çoğu İran'dan Türkiye'ye kaçırılmak üzereyken sınırda yakalanmıştır. Ancak Urmiye'de yapılan bazı kazılardan çıkan diğer seramik gruplarıyla yapılan karşılaştırmalar neticesinde, bir kısım kandil örneğinde yerel üretim olduğunu da kanıtlamaktadır.

Urmiye Müzesindeki kandiller; form, malzeme ve süsleme özellikleri bakımından, İran Selçuklularının yanı sıra İsrail, Kazakistan, Mısır, Rakka ve Anadolu'daki Ortaçağ yerleşimlerinde kullanılan kandillerle paralel özellikler göstermektedir. Özellikle sırlı kaideli açık hazneli kandil örnekleri 10.-12. yüzyıl, kapalı hazneli örnek ve sırlı-sırsız kaidesiz örnekler 12-13. yüzyıla tarihlendirilmektedir.

Sonuç olarak; kandillerdeki aynı formların farklı coğrafyalarda da görülmesi, İslam sanatındaki etkileşimin ne kadar aktif olduğunu gözler önüne sermektedir. Ayrıca aynı formların sonraki dönemlerde de görülmesi, İslam sanatının devamlılığını da vurgulamaktadır.

### **Kaynakça**

- Altuntaş, H. ve Şahin, M. (2011). *Kur'an-ı Kerim Meâli*. Ankara: Diyanet İşleri Başkanlığı Yayınları.
- Anonim. Kandil. *Meydan Laurousse Ansiklopedisi* içinde. (Cilt. 12, ss. 862). İstanbul.

- Arseven, C. E. (1983). Kandil. *Sanat Ansiklopedisi* içinde. (Cilt. 2, ss. 936-938). İstanbul.
- Avıssar, M. ve Stern, J. E. (2005). *Pottery Of The Crusader, Ayyubid And Mamluk Periods In Israel*. Jerusalem: Israel Antiquities Authotity.
- Aykaç, R. (2017). *Konya-Karatay Müzesindeki Anadolu Selçuklu Dönemi Seramik Kandiller*. Konya: Palet Yayınları.
- Baş, G. (2012). *Bitlis Kalesi Kazısı Sırlı Seramikleri*. Ankara: Pegem Akademi Yayınları.
- Birge, J. K. (1991). *Bektaşilik Tarihi*. Çamuroğlu,R. (Çev.). İstanbul: Ant Yayınları.
- Bozkurt, N. (2001). Kandil. *TDV İslam Ansiklopedisi* içinde. (Cilt. 24, ss. 299-300). İstanbul.
- Çokay, S. (1998). *Antik Çağda Aydınlatma Araçları*. İstanbul: Eskiçağ Bilimleri Enstitüsü Yayınları.
- Day, F. E. (1942). Early İslamic And Christian Lamps. *Berytus Archeological Studies*, 7, 65-79.
- Demir, D. (2018). *Ayasuluk Tepesi ve St. Jean Kazılarında Bulunmuş Tek Renk Sırlı Kandiller*. (Yayımlanmamış Yüksek Lisans Tezi). Sakarya Üniversitesi/ Sosyal Bilimler Enstitüsü, Sakarya.
- Demirsar Arlı, B., Kaya, Ş. ve Erol, Ö. (2017). İznik Çini Fırınları Kazılarında Ele Geçen Aydınlatma Gereçleri. *XI. AIECM3 Uluslararası Orta Çağ ve Modern Akdeniz Dünyası Seramik Kongresi Tam Metini* içinde (s. 431-436).
- Eraşar, O., Karpuz, H., Divarcı, İ., Kuş, A. ve Şimşek, F. (2013). *Büyük Selçuklu Mirası Müzeler*. İstanbul: Kristal Matbaacılık.
- Fehérvári, G. (2000). *Ceramics Of The Islamic World In The Tareq Rajab Museum*. New York: I.B. Tauris & Co Ltd.
- Fındık Özkul, N. (2008). *Hasankeyf Seramikleri (2004-2006)*. Ankara: Alka Basım Yayın.
- Gök, S. (2004). 2000 Yılı Beçin Kazısı'nda Bulunan Cam Kandil Hakkında. *Sanat Tarihi Dergisi*, XIII/1, 33-41.
- Gürhan Gök, S. (2007). *Akşehir Taş Mesrese Müzesi'ndeki Türk Dönemi Seramikleri*. (Yayımlanmamış Doktora Tezi). Ege Üniversitesi / Sosyal Bilimler Enstitüsü, İzmir.
- Karadeniz, Y. (2012). *İran Tarihi (1700-1925)*. İstanbul: Selenge.
- Karahüseyin, G. (1998). *Milli Saraylar Aydınlatma Araçları Koleksiyonu*. İstanbul: TBMM Milli Saraylar Daire Başkanlığı Yayını.

- Karamağaralı, B. (1992). Mevlana Dergâhında Bulunan Bir Şamdan Hakkında. *IV. Milletlerarası Türk Halk Kültürü Kongresi Bildirileri Tam Metini içinde* (Cilt.V, s. 111-115).
- Kavyânpur, A. (1344). *Tarih-i Rizaiyye, İntişarat-ı Asya*. Tahran.
- Kubiak, B. W. (1970). Medieval Ceramic Oil Lamps From Fustat. *Ars Orientalis*, 8, 1-18.
- Oral, M. Z. (1959). Eşrefoğlu Camiine Ait Bir Kandil. *Belleten*, 23 (89), 113-117.
- Özgöncü, S., Topçu, S.M, Gündüz, F., Bostancı, G., Karaaslan, S. Ve Yat, S. (2016). *Selçuklu Uygarlığı Müzesi*. Cilt 1, Kayseri: Kayseri Büyükşehir Belediyesi Kültür Yayınları.
- Özğüdenli, O. G. (2000). İran. *T. D. V. İslâm Ansiklopedisi içinde*. (Cilt. 22, ss. 395-400). İstanbul.
- \_\_\_\_\_, (2012). Urmiye. *T.D.V. İslam Ansiklopedisi içinde*. (Cilt. 42, ss. 179-180). İstanbul.
- Philon, H. (1980). *Early Islamic Ceramics Ninth to Late Twelfth Centuries*. Athens: The Benaki Museum.
- Schimmel, A. (2000). *Sayıların Gizemi*. İstanbul: Kabalcı Yayınevi.
- Soysal, M. (1997). Kandil. *Eczacıbaşı Sanat Ansiklopedisi içinde*. (Cilt. 2, ss. 940-941). İstanbul: YEM Yayınevi.
- Tezgör, D. K. ve Sezer, T. (1995). *İstanbul Arkeoloji Müzeleri Pişmiş Toprak Kandiller Kataloğu*. İstanbul: Fransız Anadolu Araştırmaları Enstitüsü.
- Tuğrul, E. (2007). İran ve Şii Eksenine Bakış Özeti. *Türk Yurdu*, 244 (96), 63.
- Wilkinson, C. K. (1973). *Nishapur: Pottery Of The Early Islamic Period*. Greenwich: New York Graphic Society.
- Yelen, R. (2017). İslam Sanatında Süsleme Sembolizmi Üzerine Yeni Yorumlar. *Van Yüzüncü Yıl Üniversitesi Sosyal Bilimler Enstitü Dergisi*, 1 (2), 470-492.
- Yılmaz, G. (2016). Hasankeyf Kazılarında Bulunan Seramik Kandiller. *Atatürk Üniversitesi Güzel Sanatlar Enstitüsü Dergisi*, 36, 275-288.

