



KAPTAN-I DERYÂ KAYMAK MUSTAFA PAŞA'NIN İSTANBUL'DAKİ İMAR FAALİYETLERİ

Erkan ATAK^{1*}

¹ Doç. Dr. Sakarya Üniversitesi Fen-Edebiyat Fakültesi Sanat Tarihi Bölümü

* erkanatak@sakarya.edu.tr

+ ORCID: 0000-0002-8977-8999

Öz- Kaymak Mustafa Paşa 18. yüzyılın başlarında Osmanlı bürokrasisi içerisinde farklı görevler üstlenmiş bir devlet adamıdır. Kaptan-ı Derya ve Atlamacı unvanlarıyla da anılan Mustafa Paşa esas şöhretini dönemin sadrazamı Nevşehirli Damat İbrahim Paşa'nın damadı olmasıyla yakalamıştır. Anne tarafından ünlü sadrazam Merzifonlu Kara Mustafa Paşa, baba tarafından Mısır muhafızı İbrahim Paşa'nın soyundan gelmektedir. Kaymak Mustafa Paşa M.1721 yılında çıkan simalarından olan Kaymak Mustafa Paşa M.1730 yılında kadar sürdürmüştür. Osmanlı tarihinde "Lâle Devri" olarak nitelendirilen dönemin öne çıkan simalarından olan Kaymak Mustafa Paşa M.1730 yılında vuku bulan kanlı Patrona Halil isyanında katledilmiştir. Vakfiyelerinden elde edilen bilgiler ve günümüzde mevcut olan eserleri Kaymak Mustafa Paşa'nın başta İstanbul olmak üzere Çanakkale, Gelibolu, Denizli, İzmir, Midilli ve Sakız adalarında imar faaliyetlerinde bulunduğunu göstermektedir. Söz konusu eserlerin hepsi Kaymak Mustafa Paşa'nın Kaptan-ı Deryalık vazifesini yürüttüğü dönemde yapılmıştır.

İstanbul'un çeşitli semtlerinde inşa ettirdiği eserlerin büyük bir kısmı mevcuttur. Ancak Anadoluhisarı'ndaki yalısı ve Sarı Beyazid Mahallesi'ndeki konağı günümüze ulaşamamıştır. Mevcut eserlerinden Çengelköy'deki Kuleli Bahçe Mescidi ve Çeşmesi, Üsküdar'daki Kaptan Paşa Camii ve Çeşmesi ile Kasımpaşa'daki cami, mektep ve çeşmesi bu çalışmada ele alınmıştır.

Anahtar Kelimeler- Kaymak Mustafa Paşa, Kaptan-ı Derya, Üsküdar, Kuleli, Lale Devri.

KAPTAN-I DERYÂ KAYMAK MUSTAFA PASHA'S RECONSTRUCTION ACTIVITIES IN ISTANBUL

Abstract- Kaymak Mustafa Pasha was a statesman who assumed different duties within the Ottoman bureaucracy at the beginning of the 18th century. Mustafa Pasha, also known with his titles Kaptan-ı Derya and Jumper, became famous mainly as the son-in-law of Nevşehirli Damat İbrahim Pasha, the grand vizier of the period. He was matrilineal descendent of Merzifonlu Kara Mustafa Pasha, the famous grand vizier, and patrimonial descendant of İbrahim Pasha, the Guard of Egypt. Kaymak Mustafa Pasha assumed the position of Kaptan-ı Derya (Admiral in Chief) in AD 1721 and continued until AD 1730. Kaymak Mustafa Pasha, one of the prominent figures of the period called as the "Lâle Devri (Tulip Era)" in Ottoman history, was murdered in the bloody Patrona Halil rebellion that broke out in 1730. The information obtained from his foundations and his works available today indicate that Kaymak Mustafa Pasha was engaged in reconstruction activities mainly in Istanbul and in Çanakkale, Gallipoli, Denizli, İzmir, Lesbos and Chios. All of these works were built during the period when Kaymak Mustafa Pasha was assuming the position of Admiral in Chief.

Most of the works that he built in various districts of Istanbul remain in existence. However, his waterside residence in Anadoluhisarı and his mansion in Sarı Beyazid Neighborhood have not survived to the present day. Among his surviving works, the Garden Mosque with Tower and its Fountain in Çengelköy, Kaptan Paşa Mosque and its Fountain in Üsküdar, and his mosque, mekteb (school) and fountain in Kasımpaşa were addressed in this study.

Keywords- Kaymak Mustafa Pasha, Kaptan-ı Derya (Admiral in Chief), Üsküdar, Kuleli, Lâle Devri (Tulip Era)

GİRİŞ

Kaymak Mustafa Paşa, Osmanlı Devleti'nde her dönem önemli bir yere sahip olan kaptan-ı deryâ'lık makamının 18. yüzyıldaki temsilcilerinden birisidir. "Kaptan-ı Deryâ" ve "Atlamacı" unvanlarıyla da anılan Mustafa Paşa'nın Osmanlı tarihinde "Lâle Devri" olarak adlandırılan dönemde özellikle Nevşehirli İbrahim Paşa'nın damadı olmasıyla beraber ön plana çıkan simalardan olduğu görülmektedir (Aktepe, 1968: 31). Kaymak Mustafa Paşa annesi Fatma Hanım tarafından Merzifonlu Kara Mustafa Paşa'nın torunudur (Uzunçarşılı, 1988: 148). Dönemin vak'a-nüvisi Raşid Mehmed Efendi Mustafa Paşa'nın baba tarafından Mısır Muhafızı İbrahim Paşa'nın soyundan geldiğini yazmaktadır. M. Aktepe, Mustafa Paşa'ya ait vakfiyelerden 9 Kasım 1721 (19 Muharrem 1134) tarihli olanında yer alan "...Kabdân-ı zîşân-ı Bahr-ı sefid (Akdeniz) olan vezir...devletlû saadetlû Mustafa Paşa necl-i el-merhûm Mehmed Bey bn el merhûm İbrahim Paşa hazretleri..." ibarelerinden yola çıkarak paşanın babasının Mehmed Bey, dedesinin İbrahim Paşa olduğunu söylemektedir. Raşid Mehmed Efendi'nin de zikrettiği Mısır Muhafızı İbrahim Paşa'nın kim olduğu kesin olarak belli değildir. Ancak o dönem Mısır ile irtibatlı paşalar arasında Bayburdu İbrahim Paşa'nın Merzifonlu Kaymak Mustafa Paşa ile olan yakın ilişkilerinden dolayı vakfiyede adı geçen kişinin İbrahim Paşa olması muhtemeldir (Aktepe, 1968: 31). Küçük yaşta saraya alınan Kaymak Mustafa Paşa Nevşehirli İbrahim Paşa'nın dârüssaade ağası yazıcılığı sırasında paşa ile yakın ilişkiler kurmuş ve kızıyla evlenerek ona damat olmuştur. Esas şöhretini bu tarihten sonra yakalayan Mustafa Paşa, M.1717'de önce mirahûr-ı sâni daha sonra kapıcılar kethüdâsı görevlerine getirilmiştir. M.1718'de vezir rütbesiyle Tevkiî (Nişancı) ve İstanbul kaymakamı tayin edilen Mustafa Paşa, Eylül 1721'de Kaptan-ı Deryâ Hoca Süleyman Paşa'nın ölümü ile boşalan kaptan-ı deryâlığa getirilmiştir. (Raşid Mehmed Efendi, 2013: 1232-1233; Aktepe, 1969: 15; Süreyya, 1996: 1200)

Kaptan-ı deryâlık görevi süresince İstanbul'dan ayrılmayan Kaymak Mustafa Paşa, Lâle Devri yıllarında tertiplenen toplantılara, eğlencelere ve helva sohbetlerine, Sadrazam İbrahim Paşa ile birlikte katılmış, bu sayede Osmanlı Devleti içindeki konumunu güçlendirmiş, saray erkânı arasında hızla ün yapmıştır. Anadoluhisarı'ndaki sahilhanesi başta olmak üzere muhtelif yerlerdeki konaklarında toplantılar tertip eden Kaymak Mustafa Paşa bu toplantılara başta kayınpederi Damat İbrahim Paşa ve bacanağı Sadaret Kethüdâsı Mehmed Paşa olmak üzere saray erkânını davet etmiştir (Altınay, 2011: 39-46). 1721 yılında getirildiği Kaptan-ı Deryâlık görevinin katledildiği 1730 yılına kadar sürdüren Mustafa Paşa dönemin sosyal yapısı içerisinde yaşamını yönlendirmiş ve herhangi bir savaşa ya da sefere katılmamıştır.

Osmanlı Devleti'nin Lâle Devri'nin sonlarına doğru İran cephesinde aldığı sonuçlar halkın saraya karşı ses yükseltmesine neden olmuştur. İran cephesinden payitahta dönen askerlerin anlattıkları esnaf arasında gitgide yayılmış ve özellikle Damat İbrahim Paşa'ya karşı tepkilerin çoğalmasına zemin hazırlamıştır (Altınay, 2011: 82-86). Halkın tepkilerinin arttığını gören İbrahim Paşa, III. Ahmed'i bir sefer hazırlığı yapılması için ikna etmiştir. III. Ahmed, 1730 yılı Ağustos'unun ilk günlerinde parlak bir alayla Üsküdar'a geçmiştir. İran üzerine sefer hazırlıkları ve Üsküdar'da bir ordugâh kurulmasının amacı halkın tepkilerinin azalmasıdır. Ancak bu durum isyancılar nezdinde bir fırsat olarak görülmüş ve devlet erkânının bir kısmının sarayda olmaması neticesinde isyan hazırlıklarına hız verilmiştir. Gelişmeleri Çengelköy'deki köşkünde haber alan Kaptan Mustafa Paşa önce bu haberi pek önemsememiş,

at meydanında toplanan birkaç kişinin az bir kuvvetle dağıtılacağı düşünmüştür (Aktepe, 2016: 106). Ancak kalabalık çoğalıp durum ciddileşince Üsküdar'a gidip vaziyeti sadrazama haber vermiştir (Altınay, 2011: 90-91). Kayınpederi ve bacanağı ile birlikte saraya dönen Kaptan Mustafa Paşa'nın anlaşma ve barış girişimleri olumsuz sonuçlanmıştır. İsyancıların isteği başta Damat İbrahim Paşa olmak üzere Kaptan Mustafa Paşa ve Sadaret Kethüdâsı Mehmed Paşa'nın kelleleridir. III. Ahmed Patrona Halil'in başını çektiği isyancıların isteğini kabul etmiş, sadrazam ve damatlarını Ortakapı'da boğdurtarak cesetlerini isyancılara teslim etmiştir. Kaymak Mustafa Paşa'nın cesedi, Bayezid Camii yakınında halka gösterilmiştir. Sonrasında isyancılar parayla satın alınıp Çarşıkapı Merzifonlu Kara Mustafa Paşa Medrese'si hazinesine gömülmüştür (Aktepe, 1969: 15; Aktepe, 2016: 117).

Kanlı bir isyan neticesinde hazin bir sonla hayatı sona eren Kaymak Mustafa Paşa'nın Sadrazam İbrahim Paşa'nın damadı olması ve uzun yıllar kaptan-ı deryâlık vazifesinde bulunması geniş bir nüfusa sahip olduğunu göstermektedir. Başta İstanbul olmak üzere Edirne, İzmir, Denizli, Sakız Adası ve Babakale gibi muhtelif yerlerde imar faaliyetlerinde bulunduğu, yayımlanan vakfiyelerinden anlaşılmaktadır.

M. Aktepe, Kaymak Mustafa Paşa'ya ait dört vakfiyeyi yayınlamıştır. Paşanın kaptan-ı deryâ olduktan sonra düzenlenen bu vakfiyelerden ilki 19 Muharrem 1134 / 9 Kasım 1721 tarihlidir. Söz konusu vakfiyede Kaptan Mustafa Paşa'nın İstanbul ve İzmir'in çeşitli mahallelerinde bulunan mülklerine ve gelirlerin nerelerde kullanıldığına yer verilmiştir. İstanbul'daki çeşitli mahallelerde ev, arsa, bahçe, menzil, bostan, fırın vb. mülkleri olan Mustafa Paşa'nın bu mülklerden gelen gelirlerin bir kısmı İstanbul ve Edirne'deki camilerin görevlileri ve ihtiyaçları için ayrılmıştır. (Aktepe, 1968: 31-39).

1724 tarihli olan ikinci vakfiyesinde Mustafa Paşa'nın İstanbul Sarı Beyazid ve Anadoluhisarı'nda bulunan köşk ve yalılarına ait önemli bilgiler bulunmaktadır. Paşa'nın Sarı Beyazid Mahallesi'nde bulunan konağının fevkanî odalar, bir köşk, sofalar ile bir tahte's-semâ'dan müteşekkil olduğu; tahtânisinde yedi oda, bir köşk, şadırvan ve iki sofalı bir küçük köşkün yer aldığı görülmektedir. Vakfiyede Mustafa Paşanın daha çok bahar ve yaz aylarında oturmayı tercih ettiği Anadoluhisarı'ndaki yalısının mimarisine ve bahçe düzenini gösteren önemli bilgiler yer almaktadır. Kaymak Mustafa Paşa söz konusu yalıında toplantılar tertip edip bu toplantılara başta kayınpederi Damat İbrahim Paşa ve bacanağı Sadaret Kethüdâsı Mehmed Paşa olmak üzere saray erkânını davet etmiştir (Aktepe, 1969: 16-18).

Üçüncü vakfiyesi 1727 tarihlidir. Bu vakfiyede paşanın İstanbul başta olmak üzere İzmir, Midilli ve Sakız adalarındaki vakıf mallarına ait bilgiler yer almaktadır. Özellikle İstanbul Çengelköy'de yaptırdığı cami ve çeşme ile Kasımpaşa'da ihya ettiği cami ve kendisine ait olması muhtemel çeşme hakkında bilgiler çalışma kapsamında yer alması bakımından önem arz etmektedir. Bu bilgilerin yanı sıra vakıf mallarından elde edilen gelirlerin gerek kendisinin yaptırdığı ya da ihya ettirdiği cami ve mekteplerde gerekse farklı muhitlerdeki bir takım dini mekânlarda ne şekilde kullanılacağına dair bilgiler de mevcuttur (Aktepe, 1969: 18-24).

Dördüncü ve son vakfiyesi 1728 tarihi düşünülerek düzenlenmiştir. Ancak vakfiye içinde yer alan "... asrında kaptan paşa olup, bundan akdem veda-i âlem-i fânî eden merhum Mustafa Paşa bin Mehmed Bey..." ve "... merhûm-ı mezbûr Kaptan Mustafa Paşa

bu üslup üzere hâl-i sihhatinde tâyin-i şürût ve teybîn-i kuyûd ve masârif edüp..." ibareleri vakfiyenin Kaptan Mustafa Paşa'nın ölümünden sonra tamamlanmış olduğunu göstermektedir. Bu vakfiyede, Mustafa Paşa'nın ailesine ve eserlerine dair bilgiler bulunmaktadır. Paşanın babasının adının Mehmed Bey olduğu görülür. Oğlunun adı İsmail Bey'dir. Kızları Selime, Nesibe ve Esmâ'dır. Sâliha ismindeki bir kızının ise paşanın hayatta olduğu dönemde vefat ettiği vakfiyede yer alan diğer bilgiler arasındadır. Bunların yanında paşanın vakıf malları ve imar faaliyetleri diğer önemli bilgilerdir. Bunlardan bir kısmı İstanbul içinde çeşitli mahallelerde ev, ambar, değirmen gibi mülklere. Ayrıca Kaptan Mustafa Paşa'nın Üsküdar'da yaptırdığı cami ve caminin giderleri için ayrılacak vakıf gelirleri hakkında bilgiler bulunmaktadır. İstanbul dışında ise Denizli'nin Çal Kasaba'sında cami, han, hamamdan oluşan bir külliye ve bunların civarında birkaç dükkân yaptırdığı, Anadolu'nun batısında, Biga yarımadasının güney ucundaki Babakale'de, kale bünyesinde cami ile hamam; dışında ise cami, hamam, ev ve dükkânlar yaptırmıştır. Babakale'nin limanda da çeşitli yapılar inşa ettirdiği vakfiyede yer alan bilgiler arasındadır (Aktepe, 1969: 24-35).

Kaptan-ı Derya Mustafa Paşa'nın vakfiyeleri paşanın ailesi, mülkleri ve vakıfları ile ilgileri bilgileri içermesi bakımından son derecede değerlidir. Bunun yanı sıra Mustafa Paşa'nın başta İstanbul olmak üzere Anadolu'nun çeşitli yerlerindeki imar faaliyetlerini göstermesi bakımından ayrıca önem arz etmektedir. Çalışmamızın konusunu teşkil eden İstanbul'daki imar faaliyetlerinin dışında İzmir, Denizli Çal Kasabası, Midilli ve Sakız Adaları ile Gelibolu ve Babakale'deki eserleri muhtelif çalışmalarda yer almış ve bilim dünyasına tanıtılmıştır (Uysal, 2008: 115-148; Uysal, 2008: 111, 126; Atak, 2014: 352-36; Uysal, 2014: 1112-1116; Çaylak, 1997: 44, 76; Acioğlu, 2015: 99-100). Bu merkezlerden Çal Kasabası Kayı Pazarı'ndaki eserlerden günümüze pek bir şey kalmamıştır. Çanakkale Babakale'deki imar faaliyetlerinden ise kale, cami, hamam ve beş adet çeşme günümüze kadar gelebilmiştir (Uysal, 2008: 115-148). Vakfiyelerde belirtilen köyün tarihi dokusuna ait çarşı ve evler ise günümüze gelememiştir.

Vakfiyelerdeki bilgiler ve mevcut eserleri Kaymak Mustafa Paşa'nın İstanbul'un muhtelif mahallelerinde cami, mektep, çeşme, yalı ve konak gibi farklı türden yapılar inşa ettirdiğini göstermektedir. Söz konusu eserlerden Anadoluhisar'ndaki yalısı ve Sarı Beyazıt Mahallesi'ndeki konağı günümüze ulaşamamıştır. Üsküdar Kaptan Paşa Sokağı üzerinde yer alan Kaptan Paşa Camii, caminin karşısındaki Kaptan Paşa Çeşmesi; Çengelköy'de Kuleli Lisesi'nin hemen güneyinde yer alan Kuleli Bahçe Mescidi; Kasımpaşa İstiklal Mahallesi Sahaf Cami Sokak üzerindeki Kara İmam Mescidi (Sahaf Muhiddin Mescidi), mescidin doğusuna bitişik mektep ve avlu duvarına bitişik çeşme günümüze ulaşabilen eserler arasında yer almaktadır. Bu eserlerin yanı sıra vakfiyelerde Kaymak Mustafa Paşa'nın Kuleli Bahçe Mescidi yanına bir de çeşme yaptırdığı belirtilir. Kitabesinin devrin vak'a-nüvislerinden Küçük-çelebi zâde İsmâil Efendi tarafından kaleme alındığı çeşme günümüzde mevcut değildir. Buna karşın Kuleli Bahçe Mescidi avlusunda yaptığımız incelemelerde karşılaştığımız bir kurnanın söz konusu çeşmeden kaldığını düşünmekteyiz.

1. Kuleli Bahçe Mescidi

Yapı, Çengelköy'de Kuleli Askeri Lisesi'nin hemen güneyinde, boğaz kenarında yer almaktadır. İnşa kitabesi mevcut değildir. Tahsin Öz kaynak belirtmeden mescidin H.1133/M. 1720 yılında inşa edildiğini söylemektedir (Öz, 2015: 42). Buna karşın Kaymak Mustafa Paşa tarafından mescidin yanına yaptırılan, ancak

günümüze ulaşamayan çeşme kitabesinde H.1137/M.1724 tarihinin bulunması mescidin de bu tarihte inşa edilmiş olabileceğini akla getirmektedir. Ayvansarayı Hadikatü'l-cevâmi'de bu mescidin "Kuleli Bahçe" mescidi ismiyle anıldığını ve banisinin Kaptan Mustafa Paşa olduğunu söylemektedir (Ayvansarâyî, 2001: 577). Yapının mimarı, dönemin baş mimarı Kayserili Mehmed Ağa'dır (Erdoğan, 1962: 18) Mescid, M.1837'de Sultan II. Mahmud tarafından geniş çaplı bir onarım geçirmiştir. Bu onarımlar esnasında batısına iki katlı bir hünkâr mahfili ile kuzeyine ahşap son cemaat yeri eklenmiştir (Erbahar, 1973: 95-96). Onarım kitabesi son cemaat yeri kapısının üzerine yerleştirilmiştir. İki sütun sekiz satır şeklinde düzenlenen kitabenin okunuşu şu şekildedir:

*Sultan-ı cihan kutb-i zaman Mahmut Han
Yaptırdı bu nev-ma'bedi çün kasr-ı behişt
Pertev ederek hamd ü sena Yazdana
Kıldı Kuleli semtini cay-ı firdevs
1253(1837/38)*

*Bir misli ne geldi, ne gelir devrana
Döndü bu feza samire-i rıdvana
Bir beyt ile yazdım iki tarih-i güzün
Nev-cami-i ziba eser-i şahane
1253(1837/38)*

Bu onarımın yanı sıra 1895,1957, 1972 ve 1988 yıllarında (Erdoğan, 1962: 18; Erbahar, 1973: 95; Canca, 1999: 105-106) bir takım müdahaleler geçiren yapıda günümüzde (Şubat 2020) restorasyon çalışmaları devam etmektedir.

Dikdörtgen bir avlunun doğu cephesine yakın konumlandırılan mescid, bir bodrum kat üzerine yükseltilmiş fevkani bir yapıdır. Kare planlı harimin üzeri ortada büyük bir kubbe, dört köşede dört küçük kubbeyle örtülmüştür (Çizim 1). Kubbelerin yüzeylerinde yenilenmiş kalem işi süslemeler yer almaktadır. Mescid kâgir malzemeyle inşa edilmiştir. Dışarıda köşeler plastırlarla sınırlandırılmış olup, pencere aralarındaki kemerli bağlantılar cephelere hareketlilik kazandırmıştır. Mescid güneyde dört, doğuda üç, batıda bir ve kuzeyde iki pencereyle aydınlatılmıştır. Kuzey cephe hariç diğer cephelerdeki pencereler yuvarlak kemerli ve yüksek kuruluşlu bir görünüm sergilerler. Pencerelerdeki düzensizliğin nedeni II. Mahmud devrinde yapılan onarımlardır. Batıdaki iki pencerenin sonradan kapatıldığı ve kuzeyde ise diğer cephelerdeki pencerelerden farklı karakterde iki pencere açıldığı günümüzdeki mevcut durumundan anlaşılmaktadır (Fotoğraf 1-3). Mihrap, yarım daire kesitlidir. İki yandan plastırlarla sınırlandırılmıştır. Mihrap kavsarası ve altlığında sonradan eklendiği anlaşılan perde ve zincirli kandil motiflerinin yer aldığı kalem işi süslemeler görülmektedir. Mihrabın sağındaki ahşap minber ise orijinal değildir. Harimin doğu cephesinde mermer malzemeli, beşgen vaaz kürsüsü bulunmaktadır (Fotoğraf 5).

Harimin kuzey cephesinde iki katlı ahşap bir mahfil yer almaktadır. Mahfilin üst katı kuzeydeki son cemaat yeri boyunca uzanmaktadır. Ahşap korkuluklarla sınırlandırılan mahfilin doğu ve batı kısımlarında güneye doğru balkon çıkıntıları bulunur. Batıdaki balkon, sultan mahfili olarak düzenlenmiş olup bir kapı vasıtasıyla hünkâr kasrına bağlanmaktadır. Balkon altın yıldız boyalı madeni şebekelidir. Mahfilin batı cephesinde nişler içerisinde manzara tasvirlerine yer verilmiştir. Mahfil son cemaat yeri ve hünkâr kasrı ile birlikte II. Mahmud zamanındaki onarımlarda eklenmiştir (Fotoğraf 6).

Kuzeydeki son cemaat yeri ahşap malzemelidir ve üzeri ahşap tavanla örtülmüştür. Son cemaat yerine boğaza bakan kuzey cephesinden çift taraflı dokuz basamaklı taş merdivenler vasıtasıyla çıkılmaktadır. Revağın kuzey cephesinde alta altı, üstte yedi adet pencere bulunmaktadır. En üstte üçgen bir alınlıkla hareketlendirilen kuzey cephenin ortasında revağa girişi sağlayan bir kapı yer almaktadır. Revağın üst katına doğu cephedeki ahşap merdivenlerle ulaşılır. Minareye giriş ise batı cepheye açılan bir kapıyla sağlanmıştır.

Yapının minaresi harimin kuzey doğusuna bitişiktir. Silindirik gövdeli, tek şerefeli minare kare bir kaide üzerinde yükselmektedir. Kaidede taş ve tuğla ile almaşık bir teknik uygulanmıştır. Gövde ise taş malzemeden inşa edilmiştir.

Mescidin batısına bitişik olarak eklenen hünkâr kasrının II. Mahmud dönemi eklemelerinden olduğu onarım kitabesinde belirtilmiştir. Bunun yanı sıra yapının batı cephesindeki pencerelerin kesintiye uğratılmış olması ve malzeme farklılığı iki farklı dönemi göstermektedir. Hünkâr kasrı kuzey-güney doğrultulu uzanan dikdörtgen planlı bir kuruluşa sahiptir. Kuzeyden ve güneyden iki girişi bulunmaktadır. Kasır kuzey ve güney cephelerde alta üçer, üstte dörder; batı cephede ise alta bir üstte yedi adet pencereyle aydınlatılmıştır. İki katlı kasır ahşap tavanla örtülüdür.

Mescidin ilk inşasındaki orijinal dokusunu zaman içerisindeki müdahalelerde belirli ölçüde yitirdiği görülmektedir. Özellikle II. Mahmud dönemi eklemeleri ile harimin kuzey ve batı cepheleri farklı bir görünüme kavuşmuştur. Cepheledeki malzeme ve pencere düzeni farklılıkları her iki dönemi gözlemleyebilmemize imkân tanımaktadır.

2. Kuleli Bahçe Mescidi Çeşmesi

Ayvansarayî Hadikatü'l-cevâmi'de Kuleli Bahçe Mescidi'nden bahsederken bu mescidin yakınlarına Kaymak Mustafa Paşa tarafından bir çeşmenin yaptırıldığını belirtmektedir. Ayrıca söz konusu çeşmenin kitabesinin devrin vak'a-nüvislerinden Küçük-çelebi zâde İsmâil Efendi tarafından kaleme alındığını yazmıştır. Kitabenin okunuşu şu şekildedir (Ayvansarayî, 2001: 577):

*Şehinşâh-ı zamân Sultân (Ahmed) Hân-ı Gazi'nin
Hatâlardan emîn etsin vücûd-i pâkini Mevlâ
Nizâmü'l-mülk Âsaf-rütbe İbrâhim Pâşâ kim
Onun sîr-âb-ı ebr-i lütfudur hep gülşen-i dünyâ
O sadr-ı Bermekî-tyenet edip dâmâd-ı mümtâzi
Kapûdân Mustafâ (Pâşâ) bir gün kendüne hem-pâ
Gezerken sû-be-sû fülk-i hüma-peykerle deryâda
Saâdetle bu nüzhetgâh-ı hûbu eyledi me'vâ
Biraz ârâm edip esnâ-yı sohbetle taaccüble
Buyurdu çünkü o sadr-ı cihân-ârâ niçin âyâ
Suyun bulmuş iken her yer zamân-ı pâdişâhîde
Bu seyrângâhta bir âb-ı safâ olunmamış icrâ
Hemân-dem Mustafâ Pâşâ bu hayra eyleyip niyyet
O nutk-ı rûh-bahşî eyledi sâd-şevk ile ihyâ
Bu dil-cû çeşmeyi izn-i şerîfiyle edip bünyâd
Nice leb-teşneyi âb-ı hayâta edecek irvâ
Duâ-gûy-i kemîne bende Âsım dedi târihin
Bu vâlâ çeşmeyi yaptı Kapûdân Mustafâ Pâşâ
1137 (1724-25)*

Çeşme günümüzde mevcut değildir. Buna karşın mescid avlusunda bir çeşme kurnası yer almaktadır. Kurnanın ön yüzünde dilimli kemerli üç yüzeysel nişe yer verilmiştir. Nişlerin içlerinde ortada birer madalyon, iki yanda ise birer selvi ağacından müteşekkil taş bezemeler görülmektedir. Söz konusu kurnanın nereden geldiği

bilinmemekle birlikte Kaymak Mustafa Paşa tarafından yaptırıldığı ifade edilen çeşmeye ait olması olasılıklar arasındadır. Zira kurna yüzeyindeki kompozisyonlar da devrin üslubuna benzer bir karakter sergilemektedir (Fotoğraf 11).

3. Üsküdar Kaptan Paşa Camii

Yapı, Üsküdar Aziz Mahmud Hüdai Mahallesinde, Aziz Mahmud Efendi Sokağı ile Kaptan Paşa Sokağı arasında yer almaktadır. Caminin ilk inşası H.905/M.1499 yılında Hamza Fakif adında bir zat tarafından gerçekleştirilmiştir. Zaman içinde harap olan yapı M. 1727 yılında Kaymak Mustafa Paşa tarafından yeniden inşa ettirilmiş ve içerisine bir minber konulmuştur (Ayvansarayî, 2001: 636). M.1887 yılında yanan cami H.1309/M. 1891 yılında Şerife Hatun adında bir hayırsever tarafından onarılmıştır (Öz, 2015: 35). Kaymak Mustafa Paşa'ya ait vakfiyelerden 1728 olanında cami ve giderleri için ayrılacak vakıf gelirleri hakkında bilgiler bulunmaktadır (Aktepe, 1969: 24-35). Kaymak Mustafa Paşa'nın baniliğinde yaptırılan yeniden inşanın mimarı, devrin baş mimarı Kayserili Mehmed Ağa'dır (Erdoğan, 1962: 18-19). Caminin onarım kitabesi harim giriş kapısı üzerinde yer almaktadır. Dört sütun on altı satırlık kitabesinin okunuşu şu şekildedir (Konyalı, 1976: 177):

*Bu vala ma'bedin bani-i evvel sahibü'l hayrat
Olup Hamza Fakih kutb-ı zaman ol zat-ı bi-hemta
Velaki sonra Kaymak Mustafa Paşa'yı derya-cud
Gelip tarz-ı bihin üzre mükemmel eyledi ihya
Harik-i hanüman-suz afet-i nageh zuhurundan
Dil-i aşık gibi yanup harab olmuştur va-hayfa
Akibinde cenab-ı Zü'l-celal imar u terminin
Nefise Hanım'ın kaldı tamir-i pakine ilka
Kemal-i şefkatinden sa'y ü himmet eyledi derhal
Hulus-i kalb ile ta'mir edip çün cennetü'l-me'va
Huda nail ede her birini ecr ü mesubata
Be-hakk-ı beyt-i ma'mur u be-nur-ı Ka'betü'l-ulya
Mübârek bed'ine bir tam u ikmale Güher birle
Bu vecble iki tarihini Re'fet eyledi imla
Hudavend-i edeb dergah-ı pakinde kula makbul
H.1308/M.1890
Rıza-yı Bar için yaptı Şerife cami-i ziba
H.1309/M.1891*

Eğimli bir arazi üzerine inşa edilen cami avlusuna her iki sokaktan açılan kapılar vasıtasıyla girilmektedir. Aziz Mahmud Efendi Sokağı'ndan girilen kapı aşağı kotta bulunur (Fotoğraf 12). Yuvarlak kemerli kapının hemen yanında Şehzade Seyfüddin¹ Çeşmesi (H.1141/M.1728) yer almaktadır. Kapı ve avlu duvarı kesme taş malzemeyle yapılmıştır. Buradan merdivenler vasıtasıyla çıkılarak caminin doğu cephesindeki avluya ve hazireye ulaşılır (Fotoğraf 13-14). Daha üst kottaki Kaptan Paşa Sokağı'ndan girilen kapı da alt taraftaki girişle benzer özelliklerdedir. Yuvarlak kemerli kapının iki yanında, avlu boyunca uzanan moloz taş örgülü avlu duvarı yer almaktadır. Bu kapıdan caminin kuzeyindeki avluya geçiş sağlanmaktadır. Avlunun kuzeyinde ahşap imam odası, batısında abdest muslukları ve ıslak mekânlar bulunmaktadır.

Kaptan Paşa Camii'nin doğu, batı ve güneyinde hazireler bulunur. Hazireler yaklaşık 1 metre yüksekliğinde istinat duvarlarıyla sınırlanmıştır. Doğudaki hazireye merdivenlerle çıkış sağlanır. Her üç cephedeki hazirelerde bulunan mezar taşları gerek üslup gerekse tarih bakımından yapının geçirdiği evreleri gözler önüne sermektedir. Özellikle Kaymak Mustafa Paşa'nın yeniden inşasına

¹ Şehzade Seyfüddin III. Ahmed'in oğludur. M.1732 yılında vefat etmiştir. Çeşmeyi annesi Mihrişah Sultan, oğlu adına inşa ettirmiştir. (Tanişık, 1945: 324).

denk düşen tarihli mezar taşlarında, dönemin karakterine uygun süslemeler görülmektedir.

Kareye yakın dikdörtgen planlı camiye kuzey cephenin ortasında bulunan yuvarlak kemerli bir kapıyla girilmektedir (Fotoğraf 18). Harimin üzeri iç taraftan tromplarla dıştan kasnakla geçilen bir kubbeyle örtülüdür. Ayrıca kuzeye doğru genişletilen iç mekânda mahfilin üstüne denk gelen kısımlarda üç küçük kubbeyle bulunur. Harim güneyde altta dört üstte beş; kuzeyde altta dört üstte üç; doğu ve batı cephelerde ise altta ve üstte dörder pencereyle aydınlatılmaktadır. Üst sıradaki pencereler sivri kemerli, alçı şebekeli; alttakiler ise düz dikdörtgen söveli kuruluş sergilerler. Güney cephenin ortasında yer alan beş kenarlı mihrap klasik düzene sahiptir. Mukarnas kavsaralı mihrap yüzeyinde sonradan canlandırılmış soyut karakterli kompozisyonların ağırlıkta olduğu kalem işi süslemeler yer almaktadır (Fotoğraf 19).

Mihrabın hemen sağında mermer minber bulunur. Minber aynalıkları ortadaki bitkisel kompozisyonlu madalyonlar haricinde sade tutulmuştur. Korkuluklar geometrik şebekelidir. Giriş kapısı palmet, rûmî ve kıvrık dallardan müteşekkil bitkisel kompozisyonlu üçgen bir taçla hareketlendirilmiştir. Köşk kısmı volütlü sütun başlıklarının taşıdığı sivri bir külahla örtülmüştür (Fotoğraf 22). Harimin kuzeyinde yer alan kadınlar mahfili iki katlı bir kuruluşa sahiptir. Mahfilin üst katına, son cemaat yeri revağının batı cephesine yerleştirilmiş merdivenlerle çıkılmaktadır. Mahfilin alt katı, iki ayak vasıtasıyla taşınan ahşap tavanla örtülüdür. Üst kat ise üç küçük kubbeyle örtülmüştür. Kubbe iki bağımsız sütun ve duvarlara atılan üç yuvarlak kemerle taşınmaktadır. Sütun başlıkları baklava dilimi şeklinde düzenlenmiştir.

Caminin kuzeyindeki son cemaat yeri ilk inşasından değildir. Taş temel üzerine ahşap malzemeli bu bölüm 1887 yılındaki yangından sonra eklenmiş olmalıdır (Canca, 1999: 109). Son cemaat yeri iki katlı bir kuruluşa sahiptir. Giriş kuzey cephenin ortasındaki ahşap kapıyla sağlanmaktadır. Bu cephede altta dört, üstte beş adet pencere yer almaktadır. Batı cephe harimin devamı şeklinde düzenlenen taş örgülü bir düzene sahiptir. Avludan beş sıra merdivenle ulaşılan son cemaat yerinin üzeri ahşap bir tavanla örtülmüştür.

Yapının minaresi harimin kuzey batısına bitişiktir. Silindirik gövdeli, tek şerefeli minare kare bir kaide üzerinde yükselmektedir. Kaidede ve gövde arasında soğanvari pabuç bölümü yer almaktadır. Şerefe korkulukları ve konik taş külah 19. yüzyıl özellikleri sergilemektedir. Kesme taş malzemeli inşa edilen minarenin bazı bölümlerinde son dönemlerde yapılan müdahalelerin izleri mevcuttur.

Caminin cepheleri kesme taş ve kaba yonu taş kullanılarak inşa edilmiştir. Daha geç dönemde eklendiği anlaşılan son cemaat yerinde ise ahşap malzeme kullanılmıştır.

Kaptan Paşa Camii'nin iç mekân süslemeleri oldukça zengindir. Kubbede, kubbe geçişlerde ve üst sıra pencerelerin aralarında klasik üslûpta sıva üzerine kalem işi bezemeler yer almaktadır. Ayrıca üst sıra pencerelerde renkli cam süslemeler bulunmaktadır. Caminin en dikkat çekici süslemelerini ise alt sıra pencerelerin arasındaki çiniler oluşturmaktadır. Doğu ve batı cephelerde orijinal 18. yüzyıl çinileri bulunur (Fotoğraf 21-22). Söz konusu çiniler Nevşehirli Damat İbrahim Paşa'nın emriyle Tekfur Sarayı'nda kurulan fabrikada üretilmiş çinilerdendir. Caminin 1887 yılında yangın geçirmesi çini süslemelerin bir kısmını etkilemiş olmalıdır. Zira doğu ve batı cephelerin kuzey kısımlarındaki çiniler günümüze ulaşamamış, buralara orijinal çinilerin desenlerinden oluşan kalem

iş süslemeler eklenmiştir. Çinilerde şemse, hatayî, penç ve hançer yapraklarının tekrarlanmasıyla oluşan bitkisel kompozisyonlar bulunmaktadır (Fotoğraf 24).

4. Üsküdar Kaptan Paşa Çeşmesi

Üsküdar, Aziz Mahmud Hüdai Mahallesinde, Kaptan Paşa Camii'nin hemen batısında, Kaptan Paşa Cami Sokak köşesinde yer almaktadır. Kitabesinden Kaymak Mustafa Paşa tarafından H.1142/M.1730 yılında yaptırıldığı anlaşılan çeşme iki cepheli bir kuruluşa sahiptir (Fotoğraf 26-27). Çeşmenin kitabesi devrin şairlerinden Nedim tarafından kaleme alınmıştır. Doğu yüzünde yer alan dört sütun yirmi dört satırlık kitabesinin okunuşu şu şekildedir (Macit, 2017: 152-153).

*“Şehensâh-ı Hümâyûn-pâye Sultan Ahmed-i Gâzi
Ki sâmilidir cihâna lûtfu ebr-i nev-bahâr-âsâ
Muazzam sehriyâr-ı ma' delet-perver ki fahr eyler
Ferîdûn bâb-ı iclâinde olmagla cebîn-fersâ
O hâkân-ı cihânın sıhr-ı hâs-ı mekrûmet-kârı
Vezîr-i a'zâm _brahim Pasa-yı felâtûn-râ
Seref-âbâdı kıldıkda o sâhensâh için bünyâd
Ana bir cüybârı menbaından eyledi icrâ
Firâvân çeşmesârı dahi ol âb-ı musaffâdan
Kemâl-i devlet etdi Üsküdâr'ı sù-be-sù irvâ
Bu vâlâ çeşmesârı dahi ol âb-ı musaffâdan
Kemâl-i zib ile bünyâd kıldı Mustafa Pasa
Kapûdân-ı mükerrrem sadr-ı eḡham kim semâhatde
Kef-i cûdundan alır feyz-i cûsu lücce-i deryâ
Vezîr-i bi-muâdil sadr-ı kâmil kim fazâilde
Degil hem-ser ana ibnû'l-Amid ü Bû-Alî Sina
Melek-haslet muallâ-menzilet düstûr-ı pür-himmat
Ki zât-ı pâkidir kân-ı cihânda gevher-i yektâ
Sehenseh devletinde ol vezîr- âsumân-mesned
Yapıp bu çeşme-i pâki güzel hayr eyledi hakkâ
Hemise sehriyâr-ı âlem ü sadr-ı cihanhamı
Hem ol düstûr-ı zî-sânı müeyyed eylesin Mevlâ
Nedimâ böyle tahrîr eyledi târih-i itmâmın
Bu dül-cû çeşmeyi yaptı Kaptdan Mustafa Pasa
H.1142/M.1730*

Çift cepheli çeşmenin doğu cephesinin güneye yakın kısmında sivri kemerli nişi yer almaktadır. Klasik üslûpta düzenlenmiş olan bu nişin üstünde kitabe bulunur. Sivri kemerde renkli taş işçiliği görülmektedir. Kemerin kilit taşı rozetle hareketlendirilmiştir. Ayna taşı üzengi seviyesindeki mukarnas dizilişle iki kısma ayrılmıştır. Üstteki bölümde merkezdeki palmet etrafında gelişen ve bütün yüzeye yayılan rûmî ve kıvrık dallarla oluşturulmuş bitkisel bir kompozisyona yer verilmiştir. Alt kısım daha sade tutulmuştur. Ayna taşının bu bölümünde dilimli kemerli yüzeyel bir niş içerisine alınmış lüle deliği bulunur. Nişin tepe noktasında üzerinde lâle bulunan bir palmet yer almaktadır. Ayna taşının önünde mermer bloklardan müteşekkil dikdörtgen bir kurna bulunmaktadır. Çeşme nişi cephenin güney bölümüne yakın bir konuma cepheden hafif dışa taşkın bir düzende yerleştirilmiştir. Niş üç yönden iki sıra silmeyle çevrelenmiştir. Cephenin kuzeyinde, yaklaşık olarak çeşme nişi kadar boş bir yüzey bırakılmıştır (Fotoğraf 26).

Çeşmenin güneydoğu köşesi pahlanmış ve bu kısma bir süs çeşmesi yerleştirilmiştir. Çeşmenin önünde yarım daire kesitli bir kurna bulunmaktadır. Kurna yüzeyi yan yana yuvarlak kemerli nişlerle hareketlendirilmiş olup bu kompozisyon aşağıda alta doğru

bakan bir palmetle sonlandırılmıştır. İstiridye formlu kemere sahip çeşmenin ayna taşında dilimli kemerli yüzeysel bir niş bulunmaktadır.

Nişin içerisine bir madalyon yerleştirilmiştir. Çeşme üç taraftan palmet-rümü dolgulu bir bordürle çevrenmiştir (Fotoğraf 30). Çeşmenin güney cephesinde güneydoğudaki süs çeşmesine benzer formlu bir çeşmeye yer verilmiştir. Cephenin ortasında alt bölümde yer alan çeşme hafif dışa taşkın bir kuruluşa sahiptir. Nişin üst kısmında içi boş dikdörtgen bir pano ve istiridye formlu bir kemere bulunmaktadır. Kemerin üst kısmında düğüm yaparak çeşmeyi çevreleyen bir bordür yer almaktadır. Kemer köşelerinde soyut bitkisel süslemeler bulunmaktadır. Çeşmenin ayna taşında dilimli kemerli yüzeysel bir nişe yer verilmiştir. Niş kemerli üstte bir palmetle nihayetlendir. Kemerin iki yanında birer madalyon bulunmaktadır. Nişin içinde ise geometrik dolgulu bir madalyon yer almaktadır. Doğu cephe ile benzer ölçülerdeki bu cephede süs çeşmesi haricinde kalan bölümler boş bırakılmıştır.

Kaptan Paşa Çeşmesi su depolu bir çeşmedir. Batısına bitişik günümüz yapısı bir konut yer almaktadır. Bütünüyle mermer malzemeye inşa edilmiştir. Kuzeyden güneye eğimli bir arazi üzerinde konumlandırılan çeşmenin cepheleri arasında kod farkı bulunmaktadır.

5. Kasımpaşa Kara İmâm (Sahhaf Muhiddin) Mescidi

Kasımpaşa İstiklal Mahallesi Sahhaf Cami Sokak üzerinde yer almaktadır. İnşa kitabesi mevcut olmayan mescidin ilk banisi Sahhaf Muhiddin² adında bir hayırsverdir. Mescid zamanla harap olduğundan Kaymak Mustafa Paşa tarafından ihya edilmiştir. Mustafa Paşa'nın mescide bir minber koydurduğu ve yanına bir mektep inşa ettirdiği vakfiyesinde yer alan bilgiler arasındadır (Aktepe, 1969: 18-24). Ayvansarayî'de mescid, "Kara İmâm Mescidi" adıyla geçmektedir (Ayvansarayî, 2001: 407). Tahsin Öz mescid'den "Karamanlı Camii" olarak bahsetmekte ve 17. yüzyıl özelliklerinde inşa edildiğini yazmaktadır (Öz, 2015: 36).

Kara İmâm Mescidi eğimli bir arazi üzerine inşa edilmiştir. Mescid, kuzey, güney ve doğu cephelerden düzensiz bir avluyla çevrenmiştir. Avlu duvarları kot farkından ötürü kademeli bir düzende örülmüştür (Fotoğraf 31-33).

Mescid fevkâni bir kuruluşa sahiptir. Doğusunda vakfiyede bahsedilen mektep bulunur. Kare planlı mescidin girişi kuzey cephenin ortasında yer almaktadır. Harim iç taraftan ahşap tavanla, dıştan ise kırma çatıyla örtülmüştür.

İç mekân, güneyde iki pencere; kuzeyde iki, doğuda üç ve batıda bir pencereyle aydınlatılmaktadır. Pencerelerdeki düzensizlik zaman içerisinde yapılan müdahalelere işaret etmektedir.

Güney cephenin ortasındaki yarım daire mihrap nişi sıvalı vaziyettedir. Cepheden dışa taşırılmış mihrap üstte grift bitkisel bezeli bir taçla hareketlendirilmiştir. Mihrap dış taraftan yarım daire bir nişle vurgulanmıştır. Mihrabın batısında yer alan ahşap minberin yan aynalıklar, giriş ve köşk kısımlarında stilize bitkisel kompozisyonların olduğu süslemeler bulunmaktadır. Korkuluklar geometrik şebekelidir. Süslemeler altın yaldızla boyanmıştır. Harimin kuzeyinde ahşap kadınlar mahfili bulunur. İki katlı bir kuruluşa sahip mahfil son yıllarda eklenmiştir (Fotoğraf 34-35).

² Sahhaf Muhiddin hakkında Ayvansarayî'nin Hadikatü'l-cevâmi eserinde şu bilgilere yer verilmiştir: "Sahhaf Muhiddin Kara İmâm Mescidi'nin banisidir. Mihrap önünde medfundur. Vefatı 1024 (1615) tarihindedir." Bkz. (Ayvansarayî, 2001: 407)

Mescidin kuzeybatısına bitişik tek şerefeli minaresi bulunmaktadır. Kare bir kaide üzerine yükselen silindirik gövdeli minare, kurşun kaplı bir külahlâ örtülmüştür. Taş malzemeli minare sıvalı vaziyettedir.

Kara İmâm Mescidi orijinal dokusunu büyük oranda kaybederek günümüze gelebilmiştir. Son yıllarda yapılan onarımlarla cepheler içten ve dıştan sıvanmıştır.

6. Kasımpaşa Kara İmâm Mektebi

Kaymak Mustafa Paşa'ya ait Evâsıt-ı Cümâde'l-ülâ 1140 / Aralık 1727 tarihli vakfiyede paşanın Kara İmâm Camii'ni ihya ettiğinden ve hemen bitişigine bir mektep yaptırdığından bahsedilmektedir. Günümüzde mescidin doğusuna bitişik olan ve önünde ahşap tavanlı bir sundurma bulunan mekânın vakfiyede ve Ayvansarayî'de bahsedilen mektep olması gerekir. Mescitten aşağı bir kotta yer alan dikdörtgen mekân günümüzde Kuran kursu olarak kullanılmaktadır (Fotoğraf 39).

7. Kara İmâm Mescidi (Bezmiâlem Valide Sultan) Çeşmesi

Kasımpaşa İstiklal Mahallesi, İplikçi Sokak'ta, Kara İmâm Camii avlu doğu duvarının üzerinde yer almaktadır. Çeşmenin üzerindeki kitabe Bezmiâlem Valide Sultan tarafından H.1257/M.1842 yılında gerçekleştirilen ihya ve onarıma aittir. İlk inşasının ne zaman, kim tarafından yaptırıldığı kesin olmamakla birlikte Kaymak Mustafa Paşa'nın çeşmenin bitişigindeki Kara İmâm Camii'ni ihyası esnasında bu çeşmeyi de yaptırmış olması muhtemeldir. Ancak çeşmenin günümüzdeki yapısı onarımın gerçekleştirildiği 19. yüzyıl özellikleri göstermektedir. İki sütun sekiz satırlık onarım kitabesinin ortasında içindeki tuğranın kazılı olduğu bir madalyon bulunmaktadır. Madalyonun üstünde bir perde altında ise bir çelenk motifi yer almaktadır. Kazılan tuğra çeşmenin onarıldığı tarihte tahtta olan Sultan Abdülmecid'e aittir (Fotoğraf 41). Onarım kitabesinin okunuşu şu şekildedir (Tanışık, 1945: 193-195):

*Cenâb-ı Bezmiâlem mâder-i Abdülmecid Handır
Cihâni hayr ile memnun-ı ihsan itmeğe evfak
Harab olmuşdu bu çeşme yapub itdi suyun icra
Attaşı kıldı feyz-i macera-yı lûtfuna mülhak
Müdâma Valida Sultan ile şah-ı itsün Cenab-ı Hak
Dedi tarih-i tâmin çâker-i dirinesi Ziver
Akıttı Bezmiâlem nâm Sultan ma-i ayn-ül-hak
H.1257/M.1842*

Doğu yüzü sokağa bakan çeşmenin su deposu cami avlusu içerisinde kalmıştır. Çeşme cepheleri ve örtüsünde kesme taş malzeme kullanılmıştır. Sokağa bakan cephenin ortasında çeşme nişi bulunur. Niş "S", "C" kıvrımlarından meydana gelen dekoratif bir kemere sahiptir. Kemerin iki yanındaki madalyonlarda ay-yıldız motiflerine yer verilmiştir. Kemer üzerinde mermer onarım kitabesi bulunur. Mermer malzemeli ayna taşında dönemin karakterine uygun geniş yüzeyli bitkisel kompozisyonlar ve iki ucu palmetle sonlanan boş bir kartuş yer almaktadır. Çeşme nişi üç taraftan burmalı bir silmeyle çevrenmiştir. Kurnası bulunmayan çeşme günümüzde belirli ölçüde sokak seviyesinin altında kalmıştır (Fotoğraf 40).

DEĞERLENDİRME VE SONUÇ

Vakfiyelerinden elde edilen bilgiler ve günümüzde mevcut olan eserleri Kaymak Mustafa Paşa'nın başta İstanbul olmak üzere Çanakkale, Gelibolu, Denizli, İzmir, Midilli ve Sakız adalarında imar faaliyetlerinde bulunduğunu göstermektedir. Söz konusu

eserlerin hepsi Kaymak Mustafa Paşa'nın kaptan-ı deryâlık vazifesini yürüttüğü dönemde yapılmıştır.

İstanbul'un çeşitli semtlerinde inşa ettirdiği eserlerin büyük bir kısmı mevcuttur. Ancak Anadoluhisarı'ndaki yalısı ve Sarı Beyazıt Mahallesi'ndeki konağı günümüze ulaşamamıştır. Mevcut eserlerden sadece Üsküdar'daki Kaptan Paşa Çeşmesi'nin kitabesi Kaymak Mustafa Paşa'ya aittir. Diğer yapılardan Çengelköy Kuleli Bahçe Mescidi ile Üsküdar Kaptan Paşa Camii'nin onarım kitabelerinde ilk inşalarının Kaymak Mustafa Paşa tarafından yapıldığı yazmaktadır. Kasımpaşa Kara İmâm Camii'nin Kaymak Mustafa Paşa tarafından ihya edildiği ve yanına bir de mektep inşa ettirildiği vakfiyelerinden öğrendiğimiz bilgiler arasındadır. Kara İmâm Camii önündeki çeşmede ise Bezmiâlem Valide Sultan tarafından H.1257/M.1842 yılında gerçekleştirilen onarım kitabesi bulunmaktadır. Bunların yanı sıra kitabesinin Kaymak Mustafa Paşa'ya ait olduğu görülen Kuleli Bahçe Çeşmesi günümüze ulaşamamıştır.

Kaymak Mustafa Paşa'nın Çengeköy'de inşa ettirdiği mescid, zaman içerisinde birçok kez müdahale geçirmiş ve orijinal malzemesini belirli ölçüde kaybetmiştir. Caminin iç mekânı ortada büyük bir kubbe ve dört köşede dört küçük kubbeye örtülüdür. Şema itibarıyla dört yönden yarım kubbelerle desteklenmiş merkezi kubbeli camileri hatırlatan bu örtü sistemi, 18. yüzyılda bir boğaz mescidinde denenmesi bakımından dikkat çekicidir (Erbahar, 1973: 95-100). Mescidin bir bodrum katı üzerinde yükselen fevkanı yapısı İsmail Efendi Camii (1723) ve Çorlulu Ali Paşa Camii (1708) gibi çağdaş camilerde de görülmektedir (Canca, 1999: 289). Üsküdar Kaptan Paşa Camii, tek kubbeli harimin kuzeye doğru genişleyen kuruluşuyla Osmanlı mimarisinin erken dönemlerinden itibaren karşılaştığımız plan özelliğinin 18. yüzyıldaki temsilcilerinden birisidir. Bu şema Osmanlı mimarisinde çok sık karşımıza çıkmaz. Buna karşın 14. yüzyıldan 20. yüzyıla kadar geniş bir zaman dilimi içerisinde örnekleri mevcuttur. İznik Yeşil Camii (M.1378), Merzifon Kara Mustafa Paşa Camii (1667), Ayazma Camii (1757), Ortaköy Camii (M.1854) ve Zile Ulu (Nasuh Paşa) Camii (M.1904) bu şemada inşa edilmiş camilerin bazılarıdır (Çal, 1994: 93; Topçu, 2010: 275-284; Atak, 2012: 55-58). Caminin iç mekân süslemeleri arasında bulunan Tekfur Sarayı çinileri dikkat çekicidir. 19. yüzyılda bu çinilerin bir kısmı yanmış yerlerine kalem işi taklitleri eklenmiştir. Günümüze ulaşabilen doğu ve batı cephedeki çiniler üslup bakımından III. Ahmed'in yaptırdığı Topkapı Meydan Çeşmesi (M.1728)'nin üst bölümü ile Üsküdar Yeni Valide Camii (M.1710) mihrap çevresindeki çinilerle aynı özellikler göstermektedir. Her üç yapıda da Tekfur Sarayı çinileri kullanılmıştır (Altınay, 2011: 61).

Kaymak Mustafa Paşa'nın Üsküdar'daki Kaptan Paşa Camii'nin hemen karşısına yaptırdığı çift cepheli çeşmesi mermer malzemeli yapısıyla döneminin genel eğilimini yansıtır. Çeşmenin pahlanan güneydoğu cephesinde yer alan istiridye kemerli süs çeşmesinin benzerleri Üsküdar III. Ahmed Çeşmesi'nde köşelerde, Ortaköy Damat İbrahim Paşa Çeşmesi (M.1723)'nde nişin iki yanında ve Lâle Devri'nin sonrasında yaptırılan Tophane I. Mahmut Çeşmesi (M.1732)'nin pahlanmış köşelerinde karşımıza çıkmaktadır. Süs çeşmelerinde görülen istiridye kemerler Lâle Devri çeşmelerinin en sevilen kemer formlarından birisidir. Yeni Valide Çeşmesi (M.1710), Kanlıca Ayşe Hanım Çeşmesi (M.1719), Ortaköy İbrahim Paşa Çeşmesi (M.1723), Hacı Mehmet Ağa Çeşmesi (M.1728) ve Topçubaşı İsmail Ağa Çeşmesi (M.1732), Lâle Devri ve hemen sonrasında inşa edilen istiridye kemerli çeşmelerden bazılarıdır. Kaptan Paşa Çeşmesi sivri kemerli düzenlenmiş cephe kuruluşuyla klasik üsluba sahiptir. Çeşme alınlığındaki palmet, rümi ve kıvrık dallarla oluşturulmuş bitkisel kompozisyonun

benzeri III. Ahmed ve I. Mahmud'un meydan çeşmeleri ile Çubuklu İbrahim Paşa Çeşmesi (M.1730)'nde de görülmektedir. Çeşmenin mimarı belli değildir. Buna karşın dönemin meydan çeşmeleriyle benzer üsluptaki süslemeleri, aynı ustalar tarafından inşa edilmiş olabileceklerini akla getirmektedir.

Sonuç olarak; Kaymak Mustafa Paşa yürüttüğü görevler, düzenlediği toplantılar, helva sohbetleri, İstanbul ve Anadolu'nun farklı merkezlerinde yaptırdığı eserleriyle Lâle Devri'nin ön plana çıkan simalarından birisi olmuştur. İmar faaliyetleri farklı türden yapıları içermektedir. Bunların içerisinde Babakale yeni baştan oluşturulan bir yerleşim yeri olması bakımından Osmanlı şehirciliği adına önemli bir detaydır. Günümüze gelebilen münferit eserlerden de Kaymak Mustafa Paşa'nın hayırsever bir kişiliğe sahip olduğu anlaşılmaktadır. Ancak dönemin şairleri tarafından kaleme alınan şiirlere dahi konu olmuş eğlence toplantıları, kayınpederi Damat İbrahim Paşa ile kendisinin halk nezdinde itibar kaybetmelerine vesile olmuştur. Kaymak Mustafa Paşa'nın kaptan-ı deryâ olduktan sonra ölüncüye kadar İstanbul'dan ayrılmaması Lâle Devri'nde Osmanlı Devleti'nin izlediği barış siyasetiyle alakalıdır. Bu durum belki de paşanın devlet adına yarar sağlayacak birçok meziyetini kullanamamasına vesile olmuştur.

Kaymak Mustafa Paşa'nın hazin bir isyan neticesinde öldürülmesi belki de yapmayı planladığı daha nice faaliyetin de önüne geçmiştir. Hayatı hakkında dönem tarihçileri tarafından çok fazla bilgiye yer verilmese de günümüze ulaşan vakfiyeleri ve eserleri Kaymak Mustafa Paşa'nın ailesi, vakıfları ve imar faaliyetleri açısından kâfi derecede bilgi sunmaktadır.

KAYNAKÇA

- Acioğlu, Y. (2015), “Çanakkale’deki Osmanlı Kaleleri”, Çanakkale Araştırmaları Türk Yıllığı. 19, 93-122.
- Altınay, A.R. (2011), Lale Devri, İstanbul: Tarih Vakfı Yurt Yayınları.
- Aktepe, M. (1968), “Derya Kapdamı Mustafa Paşa ve Bir Vakfiyesi”, Belgelerle Türk Tarihi Dergisi, 15, 31-39.
- Aktepe, M. (1969), “Kâpdân-ı Derya Kaymak Mustafa Paşa’ya Ait Vakfiyeler”, Vakıflar Dergisi, 8, 15-36.
- Aktepe, M. (2016), Patrona İsyanı (1730), Ankara: Altınordu Yayınları.
- Atak, E. (2014), “Anadolu’da Lale Devri Mimarisi (İstanbul Dışı Örnekler Üzerine Bir Araştırma)”, Yayınlanmamış Doktora Tezi, Çanakkale.
- Ayvansarayî, H.H. (2001), Hadikatü’l-Cevâmî’, (Haz. Ahmet Nezhî Galitekin), İstanbul: İşaret Yayınları.
- Canca, G.E. (1999), “Bir Geçiş Dönemi Olarak III. Ahmet Devri Mimarisi (1703-1730)”, Yayınlanmamış Doktora Tezi, İstanbul.
- Çal, H. (1994), “Zile Ulu Camisi”, Ege Üniversitesi Sanat Tarihi Dergisi, 7, 27-55.
- Çaylak, A. (1997), “Çanakkale Çeşmeleri”, Yayınlanmamış Yüksek Lisans Tezi, Ankara.
- Erbahar, Z.N. (1973), “Kuleli Ocağı (Kulebahçe) Mescidi’nin İlgi Çekici Örtüsü”, Sanat Tarihi Yıllığı, 5, 95-100.
- Erdoğan, M. (1962), Lâle Devri Baş Mi’marı Kayseri’li Mehmed Ağa, İstanbul: İstanbul Fetih Cemiyeti İstanbul Enstitüsü Neşriyatı.
- Konyalı, İ.H. (1976), Abideleri ve Kitâbeleriyle Üsküdar Tarihi, (Cilt 1-2), İstanbul: Ahmet Sait Matbaası.
- Macit, M. (2017), Nedîm Divânı, Ankara: Kültür ve Turizm Bakanlığı Yayınları.
- Öz, T. (2015), İstanbul Camileri, C.1-2, Ankara: Türk Tarih Kurumu Yayınları.
- Râşid Mehmed Efendi-Çelebizâde İsmail Âsım Efendi (2013), Târih-i Râşid ve Zeyli, C.2, (Haz. Abdülkadir Özcan vd.), İstanbul: Klasik Yayınları.
- Süreyya, M. (1996), Sicill-i Osmanî, C. 4, İstanbul: Tarih Vakfı Yurt Yayınları.
- Tanışik, İ.H. (1945), İstanbul Çeşmeleri, C. 2, İstanbul: Milli Eğitim Bakanlığı Yayınları.
- Topçu, S.M. (2010), “XVII. Yy. İkinci Yarısında Etkin Bir Bani Ailesi: Köprülüler”, Yayınlanmamış Doktora Tezi, Kayseri.
- Uysal, A.O. (2008), “Gelibolu ve Çevresindeki Türk Eserleri Hakkında Tespitler”, Gelibolu Değerleri Sempozyumu 29-30 Ağustos 2008, Çanakkale, 115-148.
- Uysal, A.O. (2008), “Kaymak Mustafa Paşa’nın Hatırası: Babakale”. Ayvacık Değerleri Sempozyumu 29-30 Ağustos 2008, Çanakkale, 115-148.
- Uysal, Z. (2014), “18. Yüzyıldan Ahşap Direkli İki Cami”, Turkish Studies-International Periodical for the Languages, Literature and History of Turkish or Turkic Volume 9/10, Ankara, 1107-1123.
- Uzunçarşılı, İ.H. (1988), Osmanlı Tarihi: C. 5, bs.6, Ankara: Türk Tarih Kurumu Basımevi.

EXTENDED ABSTRACT

Kaymak Mustafa Pasha is one of the representatives of the 18th century of the Chief Admiral, which has an important place in the Ottoman State every period. Mustafa Pasha, also known with the titles of "Chief Admiral" and "Atlamacı", was taken to the palace at a young age and established close relations with the Nevşehirli İbrahim Pasha during his writing of the Darüssaade lord by marrying with his daughter. Mustafa Pasha, who captured his fame after this date, was appointed as "Chief Gunmen" and then "Chief Doormen" in M.1717. Mustafa Pasha, who was appointed as "Withholder (Sealer)" and Istanbul district governor with the rank of vizier in M.1718, was brought to the Chief Admiral who was vacated by the death of Chief Admiral Süleyman Pasha in September 1721. Kaymak Mustafa Pasha, who did not leave Istanbul during his captain's mission, attended meetings, entertainments, and halva conversations organized during the Tulip Period, together with Grand Vizier İbrahim Pasha, thereby strengthening his position within the Ottoman State and quickly gained a reputation among the palace man. Kaymak Mustafa Pasha, who organized meetings in his mansions in various places, especially the beach house in Anadoluhisarı, has invited palace people, especially his father-in-law Damat İbrahim Pasha and his brother-in-law Mehmed Pasha, the Interior Vizier, to these meetings. In the bloody Patrona Rebellion that ended the Tulip Period, the body of Kaymak Mustafa Pasha, who was slaughtered with his father-in-law Damat İbrahim Pasha and his brother-in-law Interior Vizier Mehmed Pasha, was taken from the rebels in exchange for money, and he was buried in Merzifonian Kara Mustafa Pasha's madrassah hazire located in Çarşıkapı district after being shown to the public next to Bayezid Mosque.

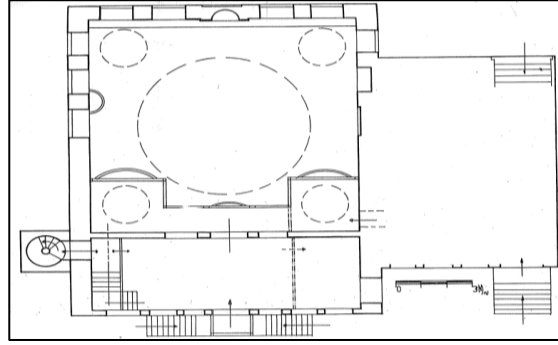
Kaymak Mustafa Pasha, whose life ended with a sad end as a result of a bloody revolt, shows that he had great power because he was the son-in-law of the Grand Vizier İbrahim Pasha and he served as a captain for many years. It is understood from its foundations' certificates that he made development works in various places such as Edirne, Izmir, Denizli, Chios, and Babakale, especially in Istanbul.

The foundations belonging to Kaymak Mustafa Pasha are extremely valuable in that they contain information about the family, properties, and foundations of the pasha. In addition, it is also important in terms of showing the development activities of Mustafa Pasha in various parts of Anatolia, especially Istanbul.

The information on foundation' certificates and his existing works of the foundations show that Kaymak Mustafa Pasha built different types of structures such as mosques, schools, fountains, mansions in various districts of Istanbul. The mansion in Anadoluhisarı and the mansion in Sarı Beyazıt District could not survive until today. Kaptan Pasha Mosque on Üsküdar Kaptan Pasha Street, Kaptan Pasha Fountain opposite the mosque; Kuleli Garden Masjid, located just south of Kuleli High School in Çengelköy; the Black Imam Masjid (Sahaf Muhiddin Masjid) located at Kasım İstiklal district, on Sahaf Mosque Street, the school adjacent to the east of the masjid and the fountain adjacent to the courtyard wall are among the works that can survive till today. In addition to these works, it is stated that Kaymak Mustafa Pasha built a fountain next to Kuleli Garden Masjid in the foundations2 certificates.

Only the inscription of the Captain Pasha Fountain in Üsküdar belongs to Kaymak Mustafa Pasha. It is written in the repair inscriptions of Çengelköy Kuleli Garden Masjid and Üsküdar Kaptan Pasha Mosque that they are built firstly by Kaymak Mustafa Pasha. It is among the information we learned from the foundations' certificates that Kasımpaşa Kara İmâm Mosque was revived by Kaymak Mustafa Pasha and a school was built next to it. There is a repair inscription in the fountain in front of the Kara İmâm Mosque which was performed by Bezmiâlem Valide Sultan in H.1257 / M.1842. In addition to these, Kuleli Garden Fountain, which is seen to belong to Kaymak Mustafa Pasha, has not survived.

It is understood from the individual works that can survive today, that Kaymak Mustafa Pasha has a charitable personality. However, even the poems written by the poets of the period in which the entertainment meetings were the subject of them, led him and his father-in-law, Damat İbrahim Pasha to lose his reputation in public. The fact that Kaymak Mustafa Pasha did not leave Istanbul until he died after he became chief admiral was related to the peace policy pursued by the Ottoman Empire in the Tulip Period. This situation may have led the pasha to fail to use many merits that would benefit the state. The killing of Kaymak Mustafa Pasha as a result of a sad rebellion has prevented many other activities that he planned to do. Although there is not much information about his life by the historians of the period, the foundations and works that have survived to the present day provide sufficient information in terms of Kaymak Mustafa Pasha's family, foundations, and development activities.



Çizim 1: Kuleli Bahçe Mescidi Planı (Z.N. Erbahar'dan)



Fotoğraf 1: Kuleli Bahçe Mescidi Kuzey Cephe



Fotoğraf 3: Hünkâr Kasrı Batı Cephe



Fotoğraf 2: Mescid ve Hünkâr Kasrı (Güney Cephe)



Fotoğraf 4: Mescid Onarım Kitabesi



Fotoğraf 5: Harim Güney Cephe



Fotoğraf 6: Harim Kuzey Cephe



Fotoğraf 7: Harim Batı Cephe



Fotoğraf 8: Harim Doğu Cephe



Fotoğraf 9: Kubbe



Fotoğraf 10: Hünkâr Mahfili Manzara Tasviri



Fotoğraf 11: Mescid Avlusundaki Çeşme Kurnası



Fotoğraf 12: Üsküdar Kaptan Paşa Camii Avlu Giriş Kapısı (Aziz Mahmud Efendi Sokağı)



Fotoğraf 13: Kaptan Paşa Camii Doğu Cepheye Çıkışı Sağlayan Merdivenler



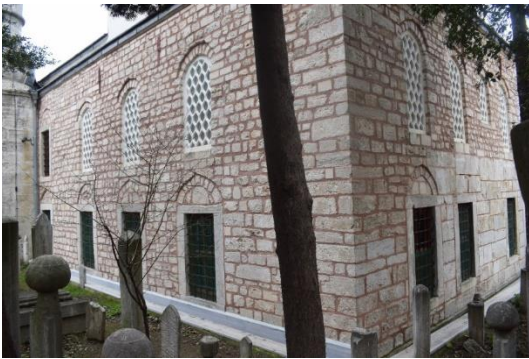
Fotoğraf 14: Kaptan Paşa Camii Doğu Cephe ve Hazire



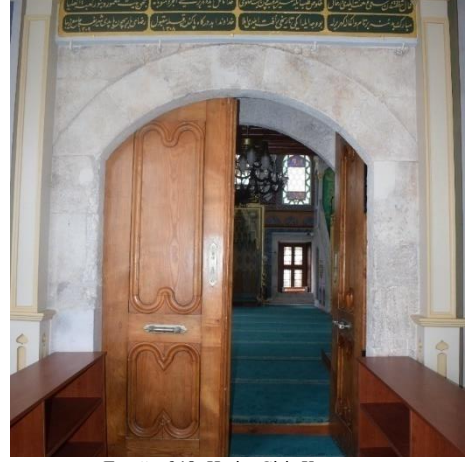
Fotoğraf 15: Kaptan Paşa Camii Kuzey Cephe (Son Cemaat Yeri)



Fotoğraf 16: Kaptan Paşa Camii Batı Cephe ve Hazire



Fotoğraf 17: Kaptan Paşa Camii Batı ve Güney Cepheler



Fotoğraf 18: Harim Giriş Kapısı



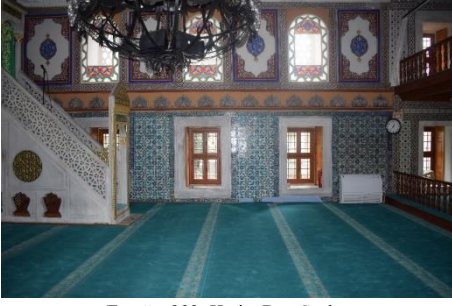
Fotoğraf 19: Harim Güney Cephe



Fotoğraf 20: Harim Kuzey Cephe



Fotoğraf 21: Harim Doğu Cephe



Fotoğraf 22: Harim Batı Cephe



Fotoğraf 23: Kubbe



Fotoğraf 24: Çini Süsleme Detay



Fotoğraf 25: Haziredeki Mezar Taşlarından Örnek (Vazodan Çıkan Çiçekler)



Fotoğraf 26: Kaptan Paşa Çeşmesi Doğu Cephe



Fotoğraf 27: Kaptan Paşa Çeşmesi Güney Cephe



Fotoğraf 28: Kaptan Paşa Çeşmesi İnşa Kitabesi



Fotoğraf 29: Kaptan Paşa Çeşmesi Doğu Cephe Ayna Taşı



Fotoğraf 30: Kaptan Paşa Çeşmesi Güneydoğu Köşe Süs Çeşmesi



Fotoğraf 31: Kasımpaşa Karaimam (Sahhaf Muhiddin) Mescidi Kuzey Cephe



Fotoğraf 32: Kasımpaşa Karaimam (Sahhaf Muhiddin) Mescidi Güney Cephe



Fotoğraf 33: Kasımpaşa Karaimam (Sahhaf Muhiddin) Mescidi Batı Cephe



Fotoğraf 34: Harim Güney Cephe



Fotoğraf 35: Harim Batı Cephe



Fotoğraf 36: Harim Doğu Cephe



Fotoğraf 37: Harim Kuzey Cephe



Fotoğraf 38: Tavan



Fotoğraf 39: Kasımpaşa Karaimam Mektebi



Fotoğraf 40: Kasımpaşa Karaimam Camii Önündeki Çeşme



Fotoğraf 41: Çeşme Onarım Kitabesi