

AMİSOS / AMİSOS

Cilt/ Volume 5, Sayı/ Issue 9 (Aralık/ December 2020), ss./ pp. 324-342
ISSN: 2587-2222 / e-ISSN: 2587-2230
DOI: 10.48122/amisos.771551



Özgün Makale / Original Article

Geliş Tarihi/ Received: 19. 07. 2020
Kabul Tarihi/ Accepted: 26. 11. 2020

O ŞİMDİ BİR CAMİ; PANHAGİA, ANTALYA KESİK MİNARE

IT'S A MOSQUE NOW; PANHAGİA, KESİK MİNARE FROM ANTALYA

Gamze KAYMAK-HEINZ*

Öz

Halkın belleğinde minaresinin bir asır boyunca külahsız oluşu ile yer etmiş olan Antalya Kaleiçi'ndeki Kesik Minare'nin kökeni, ilk adı Panhagia olan bir Bizans kilisesine uzanmaktadır. Roma döneminden kalan bir agora içinde, neredeyse tamamı Hellenistik ve Roma dönemine ait yapılardan alınan devşirme malzeme ile muhtemelen M.S. V. yüzyılın 2. yarısı / VI. yüzyılın başlarında inşa edilmiştir. Bu özellikleriyle, kentin oluşum ve gelişim sürecinin bir arşivi niteliğindedir. Yapı, kilise olarak kullanıldığı 1000 yıllık bir süreçten sonra muhtemelen Şehzade Korkut (1467-1513) zamanında camiye dönüştürülmüş ve bu işlevini 1896 yılında geçirdiği büyük bir yangına değin sürdürmüştür. Yangından sonraki bir asırdan daha uzun bir süreçte tüm dış etkilere açık ve korumasız olmasına rağmen, 1974 yılında bazı bölümlerinde yapılan sağlamlaştırma dışında, kapsamlı bir müdahalenin yapılmamış olmasının avantajı ile tarihî belge değerinin yanı sıra, estetik ve pitoresk değerleriyle Antalya'nın tarihi ve kültürel çeşitliliğine katkı sağlamayı sürdürmüştür. Külahsız minaresi, kent silüetinde bir işaret ögesi ve kent imgesi olarak sembolik bir değere kavuşmasına vesile olmuştur. Kesik Minare 2019-2020 yılında, yer yer yeniden yapım ölçülerine varan ve geniş çevrelerin tepkisini çeken

* Doç. Dr., Beykent Üniversitesi, Mühendislik ve Mimarlık Fakültesi, Mimarlık Bölümü, İstanbul/Türkiye.
E-posta: gamzekaymak@beykent.edu.tr ORCID ID: <https://orcid.org/0000-0001-9667-0858>

bir restorasyonla tekrar cami olarak işlevlendirilmiştir. Bu yazının amacı, yapılan restorasyonu uluslararası koruma teori ve ölçütlerine göre değerlendirerek, tartışmalara bilimsel ölçekte katkıda bulunmaktır.

Anahtar Kelimeler: Antalya, Panhagia, Kesik Minare, Bizans Kilisesi, Cami, Restorasyon.

Abstract

Having been remembered by the public of Antalya for its cone-less minaret for more than a century, the *Kesik Minare* was built as a Byzantine church in an agora dating back to the Roman Period during the second half of the Vth century/early VIth century, and almost all of its construction materials were gathered from buildings from the Hellenistic and Roman Period. Hence, it serves as an archive of the establishment and development process of the city. The building functioned as a mosque until a major fire in 1896. Although it remained exposed to all external effects and unprotected for more than a century following the fire, due to the fact that there was no comprehensive intervention except for some reinforcements in certain sections in 1974, it continued to contribute to the cultural diversity of Antalya with its historical as well as aesthetic and picturesque values. Having attracted the reaction of large circles on a scale partly as extensive as a reconstruction in 2019-2020. The aim of this article is to contribute to the discussions on the current interventions on Kesik Minare on a scientific scale by evaluating the attempt of re-functioning it as a mosque based on international conservation theories and criteria.

Keywords: Antalya, Panhagia, Kesik Minare, Byzantine Church, Mosque, Restoration.

Giriş

Antalya’da halk arasında Kesik Minare olarak adlandırılan yapının bilimsel kaynaklarda Panhagia, Meryem Ana, Hagia Eirene, Korkut Camii, Cumanın Camii¹, Cami-i Şerif, Cami-i Kebir, Ulu Cami gibi tanımlamaları bulunmaktadır. Bizans mimarlığının önemli bir eseri olarak kabul edilmekte ve merkezi plan şeması İstanbul Ayasofyası ile de karşılaştırılmaktadır. İlk evresinde pramitvari çatı örtüsü ile merkezi bir kareyi vurgulayan kilise, süreç içerisinde merkezi kareyi sınırlayan zarif taşıyıcılarının güçlendirilmesi ile önce kubbeli bir kiliseye daha sonra bazilikaya dönüştürülmüştür. Üç farklı plan tipolojisinin aynı yapıda gerçekleştirilmiş olması ile Bizans mimarisi açısından benzersiz bir değişim örneği teşkil etmektedir.²

¹ “Cumanın Camii” genellikle batı literatüründe karşılaşılan bir tanımlamadır. Bk., Lanckoroński 1890, 26; Strzygowski 1903, 168; Rott 1908, 32; Riefstahl 1930, 133; Kautzsch 1936, 183; Verzone 1955, 500; Ballance 1955, 100; Aran 1970, 60; Nausch 1976, 74; Grassi 1988, 83; Kaymak 2009, 3.

² Yapının Bizans kilisesi olarak tarihi kökeni ve zamanla geçirdiği yapı evreleri ile ilgili detaylı bir araştırma için belirtilen kaynağa bakınız. Kaymak 2009, 12.

Türkiye’de son yıllarda kentlerin yüzyıllara dayanan yerel, ulusal ve evrensel kültür mirasına ait birikimleri, ‘restorasyon’ başlığı altında, ‘yeniden canlandırma’ uygulamalarına tabi tutulmaktadır. Uygulamalar, orijinal Bizans kilisesi olup Osmanlı döneminde cami olarak kullanılmış ve Türkiye Cumhuriyeti’nin kuruluşundan sonra müzeye dönüştürülmüş olan kiliseleri de kapsamaktadır. Sözkonusu kiliselerin “fethin birer sembolü” olduğu ve hukuksuz şekilde müzeye dönüştürüldüğü iddia edilmektedir, Bu bağlamda Geç Bizans dönemi kiliselerinden biri olan ve 1964 yılında müze yapılan Trabzon’daki Ayasofya 2013 yılında camiye dönüştürülmüştür. Siyasi çevreler tarafından fethin sembolü olarak nitelenen, İstanbul Ayasofya’sının da cami olarak kullanılması isteği belirli zaman aralıklarıyla gündeme getirilmiştir.³

Benzer bir uygulama, İstanbul ve Trabzon Ayasofya’ları gibi yine ‘fethin sembolü’ olarak nitelendirilen Antalya Kesik Minare’de gerçekleştirilmiştir. Daha önce, 1974 yılında Antalya Vakıflar Bölge Müdürlüğü tarafından harabe durumdaki kilisenin orta ve yan neflerinin bazı bölümlerinde yapılan sağlama işlemleri ile yıkımın ötelenmesinin yanında, yapının estetik görünümüne olumsuz etkilerde bulunmuş ve orijinal döşemenin alt seviyelerine kadar kazılmıştı⁴. 2007-2008 yıllarında, Vakıflar Bölge Müdürlüğü sponsorluğunda, Antalya müzesinin ve çeşitli üniversitelerin katılımıyla ‘kazı, onarım, konservasyon ve düzenleme’ amaçlı başka bir proje gündeme getirilmiştir. Bu çalışmada yapının yakın çevresindeki agora vb. kalıntıların daha okunabilir şekilde ortaya çıkarılmasının yanısıra, yıkılma tehlikesi gösteren kısımları çelik kafes konstrüksiyonlarla desteklenmişti⁵ (Res. 1). Bu çalışma ile zaten kazılmış olan taban seviyesinin daha da derinliklerine inilmiş ve güney nefin tonozlarındaki çökmelerin ilerlemesine neden olunmuştu.

19.11.2009 ve 18.05.2011 tarihlerinde Antalya Kültür Varlıklarını Koruma Bölge Kurulu tarafından, Kaleiçi ‘kentsel sit alanı’⁶ içinde yer alan Kesik Minare’nin, çeşitli dönemlerin izlerini barındırmasından dolayı, ‘açık hava müzesi’ olarak işlevlendirilmesine ilişkin bir karar alınmıştır.⁷ Ancak Kesik Minare’nin mülkiyetine sahip olan Antalya Vakıflar Bölge Müdürlüğü, T.C. Kültür ve Turizm Bakanlığı’nın bünyesinde bulunan ve bölge kurullarının üst kurumu olan Kültür Varlıklarını Koruma Yüksek Kurulu’na başvurarak kararın 26.09.2012 tarihinde, Kesik Minare’ye ‘cami’ fonksiyonu verilmesi şeklinde değiştirilmesini sağlamıştır⁸.

Bunun üzerine, Antalya Mimarlar Odası ve Şehir Plancıları Odası şubeleri alınan ‘cami yapımı’ kararına itiraz ederek konuyu yargıya taşımışlardır. Yerel mahkeme 12.07.2013 tarihinde, ‘Kesik Minare’nin çok katmanlı yapısından sadece bir döneminin öne çıkarılmasının

³ Nitekim 10.07.2020 tarihinde, eski bir vakfiyede buranın cami olarak kullanımının vurgulandığı, müze yapılarak bu sürekliliğin haksız yere kesintiye uğratılmış olduğu gerekçesiyle Danıştay, Ayasofya’ya cami statüsünün geri verilmesine karar vermiştir. Bu kararda, daha önce Kesik Minare’de de olduğu gibi, başvuranların ellerinde bir vakfiye olduğu gerekçesi dikkat çekmektedir.

⁴ Kaymak 2009, 216-217.

⁵ Vakıflar Genel Müdürlüğü’nün finansmanını üstlendiği çalışma Antalya Müzesi, Antalya Akdeniz Üniversitesi Arkeoloji Bölümü (Prof. Dr. Burhan Varkıvanç) ve İstanbul Üniversitesi Sanat Tarihi Bölümü’nün (Yrd. Doç. Dr. Engin Akyürek) katılımıyla gerçekleştirilmiştir. Bu çalışmadan herhangi bir yayın bulunmamaktadır.

⁶ 3. derece arkeolojik sit alanları “koruma altında fakat yeni düzenlemeler ile birlikte kullanıma açık alanlar” ve korumasında kamu yararı bulunan kentsel ve kırsal çevre olarak tanımlanmaktadır.

⁷ 1992 yılında hazırlanan koruma amaçlı imar planındaki plan notlarında da Kesik Minare’nin bulunduğu alan, “Açık Hava Müzesi” olarak belirtilmiştir.

⁸ AKK 2014, 27.

diğerlerini yok sayacağı' gerekçesiyle Anıtlar Yüksek Kurulu'nun kararını iptal etmiştir⁹. Bu sefer de T.C. Kültür ve Turizm Bakanlığı, yerel mahkemenin iptal kararını temyize taşımış ve Yargıtay, yerel mahkemenin verdiği 'müze' kararını bozmuştur¹⁰.

Yerel meslek odalarının bu kararın düzeltilmesi için Danıştay'a itirazda bulunmuş oldukları bir süreçte Antalya Vakıflar Bölge Müdürlüğü yapının ayağa kaldırılmasını amaçlayan 'restorasyon' projesinin hazırlıklarını başlatmıştır. Vakıflar Bölge Müdürlüğü bünyesinde, cami projesinin hazırlanmasında ve uygulanmasında akademik danışmanlık görevini yapacak, uygulama esnasında elde edilecek verilerin değerlendirilmesinde yönlendirici olacak, ihale konusu iş ile ilgili bilim dallarına mensup üniversite öğretim üyeleri ile alanında uzman kişilerin bulunduğu bir 'Bilim Kurulu Heyeti'¹¹ oluşturulmuştur.

Nitekim "Kesik Minare Camii (Korkut Camii) yapısal onarım/güçlendirme restorasyon uygulama projesi" olarak, gerekli yapı izinlerine ve uygulamaya temel olacak projeleri de hazırlaması koşuluyla bir yüklenici firmaya verilmiştir. 04.07.2017 tarihinde başlatılan projenin bedeli 12.243.961,68 TL'dir¹². Dikkat çekilmesi gereken konu restorasyon projesinin uygulayıcı firmaya bırakılmış olmasıdır. Bu, sadece taş duvar örme tekniğine hâkim olan bir yüklenici firmanın önereceği projenin masif ve duvar örme tekniğinden farklı bir proje sunmasının mümkün olamayacağı gerçeğinden hareketle bile sorunlu bir yaklaşımdır. Anıt için, daha az müdahaleyi gerektiren daha estetik, daha ekonomik daha uygun çözüm olabilecek 'hafif çelik bir konstrüksiyon ile üstünü örtme' olasılığı gibi önerilerilebilecek başka çözüm örneklerinin daha baştan devre dışı bırakılması anlamına gelmektedir.

5 yıllık bir hukuk sürecinin ardından 2019 yılında ezan, dualar ve kurban kesmi eşliğinde gerçekleştirilen bir temel atma töreni¹³ ile altına Antalya Valisi Münir Karaloğlu'nun adının yazılı olduğu bir plaketin yerleştirildiği ilk temel taşı oturtulmuştur (Res. 2).

İnşaat alanının girişine yerleştirilen bir tabelada 21.06.2020 tarihinde biteceği belirtilen işin kapsamı; güncel rölöve, restitüsyon, restorasyon, güçlendirme ve yapısal onarım olarak tanımlanmaktadır. Uygulayıcı firma ile yapılan görüşmeler göstermiştir ki, yaptırılan üç boyutlu taramalar rölöve olarak nitelendirilmektedir.¹⁴ Halbuki üç boyutlu taramalar ne restitüsyon için, ne de inşaat projesi için kullanılabilir olacak hassasiyete sahip olabilirler. Türkiye'de restorasyon kavramı çok genel bir anlamda kullanılmaktadır; örneğin yeterince delil

⁹ URL 1.

¹⁰ URL 2.

¹¹ Bilim Kurulu'nda; Prof. Dr. Burhan Varkıvaç, Doç. Dr. Feridun Özgümüş, Doç. Dr. Ahmet Güleç, Yrd. Doç. Dr. A. Esin Kuleli, Yrd. Doç. Dr. İhsan Engin Bal yer almışlardır. Hem mülk sahibi, hem de proje yürütücüsü olan bir kurumun kendi bünyesinde oluşturduğu Bilim Kurulu üyelerinin herhangi bir eleştirel görüşü savunabilmelerinin güçlüğü açıktır.

¹² URL 3.

¹³ 08-14 Mayıs tarihleri arasında yapılan Vakıf Haftası kutlamaları çerçevesinde o dönemin valisi Münir Karaloğlu onuruna Kesik Minare'de verilen sahur yemeğine 15 Temmuz kalkışmasında İstanbul'da ilk ezanı okuyan imam getirtilerek buradaki 'ilk' ezan okutulmuştur.

¹⁴ Cumanın Camii ile ilgili yapılmış olan bir doktora tezi kapsamında yapılmış olan araştırmanın kitaplaştırılmış hali uygulamacılar tarafından, kendi ifadelerine göre yoğun kullanılmıştır. Detaylı ve hassas olarak yapılmış ta olsa oradaki çizimler, baskı tekniğine ve okunurluğa bağlı olarak küçük ölçeklerde ve basitleştirilerek verilmiştir. Kitaptaki rölöve yapının yıkılmadan önceki halini değil, ancak harabe halinin belli bir zamanını yansıtmaktadır. Aynı yayındaki restitüsyon önerileri yapının evrelerini anlamaya yönelik, bilimsel bir çalışma olarak yapılmışlardır. Günün birinde rekonstrüksiyon isteyenler, yeni yapımlarında 'özgün belge' gibi kullansınlar amacıyla değil. Çizimlerdeki kesikli çizgiler, araştırmacının garanti veremediği durumları anlatmaktadır.

olmadığından dolayı, faraziyelere başvuru “rekonstrüksiyon” yerine de kullanılmaktadır. Hâlbuki tarihi değeri yüksek olan bir eserde sadece mevcudun özgün yapısının korunması amacıyla sağlanması söz konusu olmalıdır. İçinde ‘iyileştirme’ barındıran rekonstrüksiyon uygulamalarında ‘onarım’ kavramının kullanılması dahi sakıncalıdır.

Diğer taraftan projenin tanıtım tabelasında Kesik Minare Camii’ yanında ‘Korkut Camii’ adıyla yapının geçmişteki cami fonksiyonunun vurgulanmış olması dikkat çekmektedir. Vakıf çalışanları, ‘Şehzade’ Korkut Camii’ olarak adlandırmayı tercih ettikleri caminin “bir taraftan içerde namaz kılınırken, diğer taraftan turistlerin caminin çevresini gezebilecekleri bir müze-cami konseptiyle yeniden ibadete açılacağı”nı vurgulamaktadırlar.

Kesik Minare yapımından itibaren yak. 1000 yıllık süreçte kilise olarak kullanılmıştır, bunu yak. 400 yıl camii olarak kullanımı izlemiş, ardından bir asırı aşan harabelik süreci başlamıştır. Özgün işlevi olan kilise olarak kullanımı aynı zamanda varlığının en uzun sürecini kapsamıştır (Çiz. 1). Dolayısıyla “cami” işlevi yapının ne özgün, ne de en uzun işlevidir. Bu gerçek, yapıya günümüzde “cami” yerine, yeniden “kilise” işlevinin verilmesini savunmak anlamına gelmemelidir. Ancak, yapının geçmişteki cami işlevini vurgulamak, geçmişten arzu edilen, hatırlamak istenen zaman dilimini çekip almanın da etik bir davranış olduğunu savunmak mümkün değildir.

Vakıflar Bölge Müdürlüğü mensupları, bu konuda ‘miras hakkı’na dile getirerek arşivlerinde ‘cami olarak yaşatılması gerektiği’ne dair vakfiye bulunduğunu iddia etmekte ve mahkemeyi bu gerekçe ile kazandıklarını dile getirmektedirler.¹⁵ Fakat bilimsel literatürde bilinen, kilisenin adının anıldığı en son vakıf kaydı; Flemming’in Osmanlı yazar Refik’ten¹⁶ edindiği, II. Mehmed Dönemi’ne (1451–1481) ait olan bir ‘vakıf kaydı’ olduğu bilgisi¹⁷ ve yazdığı bir kitap eleştirisinde aynı belgeye dayanarak ileri sürdüğü; “*Kesik Minare, Hristiyan cemaatlerinin varlıklarını Osmanlı egemenliğinde de sürdürdüklerini gösteren bir örnektir*”¹⁸ iddiasıdır.

Matthes’in¹⁹ ‘ahlaki ve politik’ tartışmaların en temel kavramlarından biri olarak nitelediği ‘miras hakkı’ kavramı nesnelere, uygulamaların ve yerlerin kontrolünü, erişimini ve korunmasını kapsamaması nedeniyle tartışmaya açık bir konudur. Harvey²⁰ miras ve kimlik arasında “*resmi güçler tarafından mirasın kontrolüne ve kullanımına odaklanma eğilimleri*” gibi bir ilişkiyi sözetmektedir. Lowenthal²¹ da “*kendi mirasımızı yüceltiriz, çünkü görünürde doğrudur, çünkü olması gereken odur*” diyerek mirasın anti etik boyutuna dikkat çekmektedir. Dolayısıyla ‘miras hakkı’ ve ‘miras kavramı’ koruma bağlamında tartışmaya açık bir değerlendirilmedir.

Korumanın Objektif ve Subjektif Boyutları

Anıtları, ‘tarihin bir belgesi’ olarak korumak, tüm insanlığın ortak arzusudur. Bu istek, çoğu zaman mal sahibinin o yapıyı en verimli şekilde veya istediği gibi kullanma arzusu ile

¹⁵ Kaldı ki, böyle bir Vakfiye olsa dahi yasal açıdan Osmanlı İmparatorluğu’nun sonlanması ve T.C. Devletin kuruluşu ile geçerliliğini yitirmiştir. Dolayısı ile karar ancak siyasi ve politik bir karar olarak değerlendirilebilir.

¹⁶ Flemming 1924, 71.

¹⁷ Flemming 1964, 108

¹⁸ Flemming 1974, 171.

¹⁹ Matthes 2018, 87.

²⁰ Harvey 2008, 19.

²¹ Lowenthal 2009, 128.

çelişir. Çünkü koruma, çoğunlukla kullanımın kısıtlanması anlamına gelir²². Dolayısıyla bu sınırlamayla, bir taraftan mal sahibinin subjektif haklarına, diğer taraftan doğal bir gelişme olan, her şeyin “geçiciliği”ne bir müdahale sözkonusudur. Anıt, hatırlatma özelliğinden dolayı, geçmişin gözle görünen bir tanığı (şahidi) ve tarihin yaşayan bir belgesidir. Bu özelliği ile de tekildir ve tekrarlanamaz. Bir kültürün, bir ulusun ve nitekim tüm insanlığın ortak mülküdür. Dolayısıyla yerel, ulusal, evrensel kimliğin tanımlanmasına yardımcı kültürel mirasın gelecek nesillere, tarihi tanıklığının değiştirilmeden aktarılması kültürel olduğu kadar, ahlaki bir görev ve sorumluluktur.

Bu ahlaki görev ve sorumluluk, kişisel hakların üstündedir²³. Koruma ile ilgili tüm kararlar, genel geçer ve kontrol edilebilir bilimsel ilkelere ve ölçütlere bağlı kalınarak, mümkün olduğunca ‘tarafli’ değerlendirmeleri devre dışı bırakacak şekilde verilmelidir. Bugün verilen kararlar, gelecekte de geçerliliğini koruyabilmelidir. ‘Zamana göre değişen koruma anlayışı’ anlamsızdır ve kabul edilemez.

Diğer taraftan tarihî, kültürel ve özellikle de sembolik değerlere sahip anıtlar, topluma istedikleri mesajları verme aracı olarak kullanma isteğine bağlı olarak, politikacıların yoğun ilgisini çeker. Politik amaçların devreye girdiği andan itibaren de alınan kararların ‘tarafsız’ ve duygulardan arınmış olması mümkün değildir, Türkiye’de 1980’li yıllarda başlatılan neo-liberal politikaların, 2000’li yıllarda siyasal-islamcı yaklaşımlarla birleşiminin etkileri günümüzde birçok alanda görünür sonuçlar vermektedir. Politik gücün aynı zamanda ekonomik kaynakların dağıtımında etkili olduğu bu ortam toplumda, tahammülsüz ve ayrıştırıcı bir ruh halini yaratmıştır. Toplum o denli kutuplaş(tırıl)mıştır ki, neredeyse hiç bir konuda tartışma mümkün olamamakta, itiraz kabul edilmemekte, itiraz eden dışlanmakta ve muhalif olmakla suçlanmaktadır. Bunun sonucu olarak yaratılan korku ortamında, toplumda zaten çok gelişmiş olmayan tartışma kültürü daha da zayıflatılmaktadır.²⁴

Tartışılan Konu; Restorasyon Yapılsın-Yapılmasın

Kent halkını ikiye bölen Kesik Minare projesi, hem mahkeme sürecinde hem de inşaat sürecinde birçok protestonun veya destekleme yürüyüşünün konusu olmuştur. Son olarak, projeye karşı çıkan çeşitli meslek odaları, sivil toplum örgütleri ve siyasi parti üyeleri inşaat alanında yaptıkları basın açıklaması ile uygulamadan duydukları rahatsızlığı dile getirmişler, minarenin sembolik değerini vurgulayarak, yeni külahını eleştirmişlerdir.²⁵ Öte yandan,

²² Kuban 2000, 158-159.

²³ Kuban 2000, 106.

²⁴ Araştırmalar sırasında, projenin gelişim süreci ile bilgi almak üzere başvuru Antalya Kültür Varlıklarını Koruma Bölge Kurulu çalışanları; konunun hassas olduğunu ve kendilerinin bilgi veremeyeceklerini belirterek, bilgiyi uygulamayı yapan kurumdan almamızı önermişlerdir. Akademik camiaya bilgi paylaşımından dahi korkular hale gelmesi üzücü ve endişe vericidir.

²⁵ Antalya Büyükşehir Belediyesi (ABB), Muratpaşa Belediye Meclisi Kaleiçi Komisyonu, Muratpaşa Belediye Meclisi Kültür Komisyonu, Antalya Meslek Odaları Eşgüdüm Kurulu, TMMOB Antalya İl Koordinasyon Kurulu, Antalya Kent Konseyi (AKK), Antalya Tanıtım Vakfı (ATAV), Antalya Ticaret ve Sanayi Odası (ATSO), Harita ve Kadastro Mühendisleri Odası Antalya Şubesi (HKMO), Antalya Gazeteciler Cemiyeti (AGC), İnşaat Mühendisleri Odası Antalya Şubesi (İMO), Antalya Organize Sanayi Bölgesi (OSB), Batı Akdeniz Sanayi ve İş Dünyası Federasyonu, Antalya İş İnsanları Derneği, Çağdaş Gazeteciler Derneği (ÇGD), Atatürkçü Düşünce Derneği (ADD), Kalekapısı Esnafı Güçlendirme ve Kalkındırma Derneği ile iş örgütleri olan ANSİAD, ANTİKAD, OSİAD, AGİDER, YÖRSİAD ve ASBİAD gibi kuruluşlardan oluşan Kaleiçi Ortak Akıl Platformu’nun basın açıklamasına CHP Antalya milletvekilleri ve İl Başkanı, İYİ Parti İl Başkanı ile Muratpaşa Belediye Meclisi’nin AKP’li, CHP’li ve İYİ Partili üyeleri destek vermişlerdir (URL 4).

aralarında yine çeşitli siyasi parti grubu üyelerinin, çeşitli vakıf, dernek ve iş örgütlerinin bulunduğu diğer bir grup, karşı açıklama yaparak ‘kentin hafızası korunsun’ diyenleri, aslında ‘din ve cami karşıtı’ olmakla suçlamış ve kınamışlardır.²⁶

Bu kutuplaşmalar ve tartışmalar, sözkonusu olan 1500 yıllık anıtın, neden ve nasıl korunması gerektiğinden çok uzaktır. Müdahaleyi eleştirenler, şeffaf olmayan bir proje sürecinde, tam olarak neyin eksik veya yanlış olduğunu ifade edemezken, örneğin “plan şemasının camiye uygun olmadığı” gibi görüşler dile getirmektedirler. Diğer taraftan projeyi savunanlar eserin ‘fetih camii’ olmasının dışında, bir argüman geliştirememekte, anıtın diğer tüm değerlerini ve özelliklerini ikinci plana itmektedirler.

Kuban, “restorasyonun kabul edilebilir bir etkinlik olması için, ne zamanı geriye çevirmeli, ne de tarihi yeniden yazmaya çalışmalıdır”²⁷ diyerek, restorasyon girişimindeki ‘niyet’e dikkat çekmektedir.

Tartışılmayan Konu; Restorasyonun Niteliği

Kesik Minare’de uygulama ilk olarak minarenin restorasyonu ile başlamıştır. Sıfır derzli, son derece özenli oturtulan taşlarla yapılmış olan minare gövdesi, kum püskürtme yöntemiyle temizlenmiştir. Temizlik etkisiyle genişlemiş olan derzler, hem yatayda hem düşeyde katkı malzemesi oldukça açık renk olan 4-5 cm kalınlığındaki bir harçla doldurulmuştur. Harçlı derzler artık, izleyiciye minare gövdesinin harçlı duvar örgüsü olarak yapıldığı algısı vererek tarihi, özgününden farklı ve yanlış algılatmaktadır. Aynı zamanda bu uygulama ile yapının ‘eski’liğini gösteren ‘patina’sı yok edilmiştir.

Hâlbuki Riegl’in “Modern anıt kültürü” (*Der moderne Denkmalkultus sein Wesen und seine Entstehung*) adlı kitabında, ‘eskilik’ veya ‘yaşlılık’ değeri korunması gereken bir değer olarak önerilmiştir²⁸. Eskilik veya yaşlılık değerinin bir göstergesi olan patina, zaman içinde eserin yüzeyinde oluşan tüm eskimeleri, sararmaları, solmaları ve yıpranmaları kapsar, yapının yaşanmışlığının bir göstergesidir. Minarenin patinası, uygulamacı firma tarafından olumlu ve korunması gereken bir değer olarak benimsenmemiş, uzaklaştırılması gereken bir ‘kir tabakası’ olarak değerlendirilmiştir. Kum püskürtülerek yok edilen patinanın yerine, taş yüzeyine yeni yapı karakteri kazandırılarak, minarenin pitoresk ve estetik görünümü zedelenmiştir. Ahunbay²⁹ bu tür uygulamalarda patinanın yanısıra, ilk taşçı ustasının taşı işlerken yüzeyde bıraktığı özgün izlerin de yok olmasına dikkat çeker

Diğer taraftan minareyi diğerlerinden farklı kılan, esere ‘Kesik Minare’ adını veren, olmayan külahı, alışılmış ve her minarede var olan, sıradan konik bir külahla tamamlanmıştır. Her köşebaşında karşımıza çıkabilen, sıradan bir külah için halkın belleğinin bir parçası ve kentin sembol niteliğindeki bir işaret ögesi yok edilmiştir (Res. 3-4).

Modern Koruma Teorisinin Gelişiminde İki Zıt Kanat; Müdahale ve Müdafaa

Kesik Minare örneğinde iki karşıt görüş olarak yürütülen tartışmalar, modern anıt korumanın başlangıcındaki oldukça kutuplaşmış, restorasyon (müdahale) ve koruma (müdafaa) tartışmalarını hatırlatmaktadır, Bilindiği gibi koruma ve restorasyon pratiğinin tarihini ve

²⁶ AKP, MHP, BBP, SP ve YRP gibi siyasi partilerin il teşkilatlarıyla Diyanet-Sen, Eğitim Bir-Sen, AGC, Alperen Ocakları ve Ensar Vakfı gibi vakıflar, Türkiye Kasaplar ve Besiciler Federasyonu ve Antalya Kasaplar Odası gibi dernekler ve iş örgütleri görüşlerini, Antalya Platformu adı altında birleşerek dile getirmişlerdir (URL 4).

²⁷ Kuban 2000, 106.

²⁸ Riegl 1929, 144, 150, 160.

²⁹ Ahunbay 2016, 104.

teorisini, 19. yüzyılda, bir tarafta restorasyonu (müdahaleyi) diğer tarafta korumayı savunan iki (zıt) kanat belirlemiştir. Tartışmaların müdahaleci kanadında, savundukları kuramları ve buna yönelik uygulamaları ile Eugene Viollet-le-Duc (1814-1879) ve James Wyatt (1746-1813), diğer tarafında korumacı düşünce ve prensipleri ile modern koruma hareketine ivme kazandıran John Ruskin (1819-1900) ve William Morris (1834-1896) yer almışlardır.

Müdahaleci kanadın öncülerinden olan Viollet-le-Duc, yarım kalmış bir yapının restorasyonu sözkonusu olduğunda, “*acaba mimarı bunu nasıl tamamlamak istiyordu, konusunda kafa yorması ve yapının o doğrultuda tamamlanması gerektiği*”ni savunmuştur³⁰. Bu anlayış çerçevesinde, “*Bir binayı restore etmek onu onarmak değildir, onu bakıma almak ya da aynen yeniden inşa etmek de değildir, fakat onu daha önce var olmadığı haldeki nihai bir durumda yeniden tesis etmek demektir*”³¹ söylemiyle tarihî yapıyı sadece tamir etmekle kalınmaması gerektiğini savunur. Bu düşünceyle restoratörün müdahaleleri ile yapıyı, geçmişte sahip olmadığı bütünlüklü, ‘eksiksiz’ bir vizyona kavuşturulabileceğini savunmuştur. Ancak, yeni bir bütünlük arayışındaki bu yaklaşım ile müdahalenin boyutlarının, uygulamayı yapanın keyfiyetine bırakılması gibi bir sonuç doğuracağı da açıktır.

Viollet-le-Duc’un savunduğu stilistik ‘restorasyon’un bu radikal metotları ve keyfiyete varan uygulamaları giderek artan tartışmalara neden olmuştur. Tamamen zıt bir düşünceyi korumacı kanattan İngiliz yazar, sanat tarihçi ve sosyal reformcu John Ruskin savunmuştur. Geçmişin ve yaşanmışlığın otantikliğini öne çıkaran, pitoresk ‘harabe estetiği’ni vurgulayarak, tamir etme dışındaki her türlü müdahaleden sakınan ve geçmişe yönelik bir saflık arayışını savunan Ruskin, “*Mimarlığın Yedi Lambası*” (*The Seven Lamps of Architecture*) (1849) adlı eserinde, yapılan restorasyonlarla ilgili görüşlerini;

*“Restorasyon kelimesinin gerçek anlamı, ne kamu tarafından, ne de kamusal anıtlarının bakımını üstlenenler tarafından tam olarak anlaşılmıştır. Restorasyon bir yapının muzdarip olacağı topyekün yıkım anlamına gelir... bir zamanlar mimarlıkta güzel ya da muazzam olan herhangi bir şeyi restore etmek, ölüleri diriltmek kadar imkansızdır... İşçinin ancak eli ve gözüyle verilebilecek olan o tin, hiç bir zaman geri çağrılmaz... Eski olanda biraz olsun yaşam vardır, onun ne olmuş olabileceğine ve ne kaybetmiş olabileceğine dair gizemli öneriler vardır; güneşin ve yağmurun işlediği nazik çizgilerde biraz olsun boşluk vardır...”*³² şeklinde dile getirmiştir.

Korumacılara göre tarihi doku üzerinde insanın veya zamanla doğanın bıraktığı tarihi ve manevi izler nerdeyse kutsaldır. Restorasyonu savunanların aksine bu izleri barındıran herhangi bir mekânın fizikselliğinin ardındaki uyumlu ve bütüncül ruhun, tarihî mevcudiyeti simgeleyen ‘atmosferin’ korunmasını isterler. Bu şekilde belleğin ve kimliğin korunacağını savunurlar³³.

Moderniteyle birlikte çağın gereksinmelerine uyum adına tarihi yapıların kısmen veya tümüyle yıkılmaya başlanmasıyla korumacılar yeni bir koruma politikasına gereksinim duymuşlardır. Riegl daha 1903 yılında, anıtların sahip olduğu güncel kullanım değeri ile hatıra değerleri arasındaki karşıtlıktan dolayı, koruma konusundaki zorunlu sürtüşmeye dikkat

³⁰ Viollet-le-Duc 1990, 222-223.

³¹ Viollet-le-Duc 1990, 195.

³² Ruskin 1989, 194-195.

³³ Kodalak 2013, 101.

çekerek doğru yolun, çeşitli değerlerin dikkate alınarak yapıldığı bir uzlaşmanın gerekliliğini belirtmişti³⁴. Viollet-le-Duc'ten beri öne sürülen ilkelerin hepsinden iz taşıyan, uluslararası ölçekteki bir koruma yaklaşımı, 1964 Venedik Tüzüğü'nde vücut bulmuştur. Amaç fiziksel çevrede nelerin hangi kriterler dâhilinde korunacağını belirlemek, tüm aktörlerin söz hakkına sahip olduğu bir tartışma ve uzlaşmayı gerçekleştirmektir. Daha sonraki yıllarda çeşitli detayların açıklığa kavuşturulduğu bir dizi oturum düzenlenmiştir. Özgün yapı ve otantikliğin Japon geleneği üzerinden tartışıldığı özel bir durum olan Nara oturumu hariç, diğerlerindeki ortak görüş yapının mimarisinin; malzeme, plan, strüktür ve görünüş özellikleriyle yaşatılmasıdır.

Koruma tüzüklerinin dile getirdiği görüşler doğrultusunda şu özellikler sıralanabilir,

- 'yık yeniden yap' yaklaşımı, binanın tarihî değerini 'sıfıra' indirmektedir.
- Orijinal 'gibi' görünen, ama yeniden yapılmış olan kısımlar, yapının özgünlük değerini zedelemektedir.
- Tarihi bir yapının rekonstrüksiyon derecesinde müdahale görmesi durumunda 'koruma' kavramından söz edilemez.

Kesik Minare'nin Korunma Düzeyi ve *Anastylosis* Olanakları

Kesik Minare'de orta nefin duvarlarının büyük bir kısmı, batı duvarı hariç, iki kat yüksekliğinde halen ayakta. Ancak üst örtüsü, güney nefin bir bölümünün tonozları dışında, mevcut değildir. Kuzey duvarı, nartekse denk gelen tek kat yüksekliğindeki bölüm dışında, *stylobat* seviyesine kadar yıkılmıştır (Res. 1-2, 6). Batı cephesinin bazı pencere payeleri yerindedir, bazıları yıkılmıştır. Yerinde olan bloklarda derin çatlaklar ve kırıklar vardır. Eksik olan bloklar bulunabilse dahi, hangi sırayla birbiri üzerine oturdukları artık bilinemez durumdadır. Şakülünde olmayan güney cephesi tek kat yüksekliğinde ayakta, ortasındaki tali giriş kapısının alınlıklı, yarım kubbeli üst kısmı kısmen yerindedir.

Kesik Minare'nin sadece bazı bölümlerinde özünde *anastylosise* yaklaşan uygulamalar mümkündür. Doğu köşe odasının yıkıldığı yerde duran sütunu ve sütun başlığı yeniden yapılandırılabilir ve ayağa kaldırılabilir. Burada bile üzerine oturan tuğla kemerde bütünleme yapılmak zorundadır. Orta nefe girişi sağlayan üç mermer kapıdan günümüze sadece bir tanesi ulaşabilmiştir. Yıkılan diğer kapılardan güneydekinin bulunan kırık parçalarla çerçevesi kısmen tamamlanabilir. Bizans mimarisinin yapım tekniğine de bağlı olarak, Kesik Minare'de *anastylosis* olanağı kısıtlıdır.

Kesik Minare'de Yapılan Kısmi Rekonstrüksiyonlar ve Koruma Tüzükleri

Uluslararası ilkelere göre yapılan koruma uygulamalarında, özgünlük önde gelen bir ölçüttür. Bundan dolayı rekonstrüksiyon kısıtlanmak istenen ve olumsuz karşılanan bir uygulamadır³⁵. Uluslararası platformlarda kabul edilmiş kazı, restorasyon ve koruma ilkelerinin belirtildiği Venedik Tüzüğü ve Lozan Tüzüğü, rekonstrüksiyonun tercih edilmemesi gereken bir koruma yöntemi olduğunu dile getirirler.

Fakat Türkiye'de T.C. Kültür Bakanlığı Kültür ve Tabiat Varlıklarını Koruma Yüksek Kurulu tarafından 5.11.1999 tarihinde kabul edilen 660 no.lu İlke Kararı'nda Müdahale Biçimleri genel başlığı altındaki tanımlamada 'rekonstrüksiyon'un daha esnek değerlendirildiği görülmektedir.³⁶ Buna göre, kültür varlığı niteliği taşıyan ya da kültürel çevreye tarihî katkıları

³⁴ Riegl 2015, 86-90.

³⁵ Mazlum 2014, 72-77.

³⁶ Kültür ve Tabiat Varlıklarını Koruma Yüksek Kurulu İlke Kararları, Madde 3, s. 22.

bulunan bir yapı herhangi bir nedenle yitirilmiş ise, mevcut belgelerden yararlanılarak, “daha önce bulunduğu yapı oturum alanında, eski cephe özelliğinde, aynı kitle ve gabaride, özgün plan şeması, malzeme ve yapım tekniği kullanılarak, kapsamlı restitüsyon etüdüne dayalı rekonstrüksiyon uygulaması” yapılabilir. Oldukça ‘esnek’ olan bu tanıma dayanarak, ‘çok şey’ yapmak mümkündür, ama ortaya atılan bu ilke ve içeriğin, giderek ‘normalleşmesi’ ve arkeolojik önemi olan eserlerde de uygulanması olasılığından dolayı bile temkinli olunması gereken bir husustur.

Her ne kadar güncel yasal düzenlemeler, Kesik Minare’nin bulunduğu alanı 3. derece kentsel sit alanı gibi değerlendirse de, bunun koruma amaçlı bir iyi niyetten ziyade, daha kolay müdahale edebilmek için yapıldığı iddia edilebilir. Objektif ve bilimsel bir değerlendirmede Kesik Minare’yi ve çevresini, arkeolojik yapıların korunması konusunda geçerli olan Venedik Tüzüğü’nün 15. maddesindeki kazılar başlığı altında ve ‘arkeolojik bir restorasyon’ olarak değerlendirmek gerekir. Buna göre; “Bütün yeniden inşa işlemlerinden peşinen (a priori) vazgeçilmelidir. Yalnız anastylosis’e yani mevcut fakat birbirinden ayrılmış parçaların bir araya getirilmesine izin verilebilir...”³⁷. Rekonstrüksiyona mesafeli olunmasının nedeni tahrip olmuş bir anıtın ‘özgün’ durumunun yeterince dökümantasyonunun olmaması nedeniyledir ve sadece bu nedenle bile denenmemelidir. Aksi takdirde faraziyelere başvurulması kaçınılmazdır³⁸.

2000 yılında Riga’da ICOMOS ve ICCROM uzmanlarının rekonstrüksiyon konusunu tartışarak oluşturdukları tüzüğün 1. maddesinde “Kültürel mirasın kopyalanması genellikle geçmişin izlerinin yanlış temsiline yol açar. Her mimari eser yaratıldığı zamanı yansıtmalıdır...” söylemi ile kopyadan uzak durulması önerilmektedir. Aynı tüzüğün 2. maddesinde de, “Özel durumlarda, doğal nedenlerden veya insanların neden olduğu felaketler gibi sıra dışı koşullarda yitirilen, yöre tarihi ve kültürleri için üstün sanatsal, simgesel veya çevresel (kentsel veya kırsal) önem ve anlam taşıyan kültür mirasının rekonstrüksiyonunun kabul edilebileceği” açıklamasıyla rekonstrüksiyonun ancak çok özel koşullarda uygulanması gereken bir yöntem olduğu vurgulanmaktadır.

Kanun maddeleri kapsamında değerlendirildiğinde Kesik Minare’de rekonstrüksiyon sözkonusu olmamalıdır. Fakat uygulamada yapının kuzey cephesinde ve orta nefin batı cephesinde rekonstrüksiyona başvurulmuştur. Nartekse denk gelen bölümü ile kısıtlı olan mevcut kuzey duvarı, güney duvarı örnek alınarak tamamlanmıştır. Cami olarak kullanıldığı evrede bile harabe olan durumundan dolayı binaya dâhil olmayan kuzey yan nefinin, güney yan nefe analog olarak yeniden yapımı ‘koruma’ amaçlı müdahaleyi aşan bir rekonstrüksiyon örneğidir. Bu adımla gelecek nesillerin bu duvar bölümünü araştırma şansları ellerinden alındığı gibi, cami evresi de yanlış tanıtılmaktadır (Res. 1, Çiz. 2). Aynı şekilde kuzey cephesinin *pastophoriona* denk gelen kısmının güney duvarında da artık varlığı, yapı tekniği, başlangıç ve bitiş noktaları kesin olarak bilinmeyen bir kemer, güney *pastophorionu* ‘örnek alınarak’, yeniden yapılmıştır.

Ahunbay³⁹ da yapının ilk haline ilişkin belgelerin sınırlı olduğu ve yıkım öncesi duruma ait rölöve olmadığı durumlarda, uzaktan çekilmiş fotoğraflar aracılığı ile hayal gücü ve tahminlerle geliştirilen, tarih adına kaygı uyandıran rekonstrüksiyon girişimlerinin

³⁷ URL 5.

³⁸ Kaymak 2009, 217, dn. 453.

³⁹ Ahunbay 2017, 37.

onaylanamayacağını belirtir. Kesik Minare'nin orta nefinin batı duvarında tam da böyle bir uygulamaya gidilmiştir, Orta nefe girişi sağlayan üç mermer kapıdan günümüze sadece kuzeydeki ulaşabilmiştir. Güneydeki kapının *in situ* kalıntılarından genişliği tespit edilebilmektedir, fakat yapıda orta kapıya ilişkin kesin veri elde etmek artık mümkün değildir. Bu duvarın 1950'li yıllardan kalan fotoğraflarından, devşirme mermer kapıların oturtulduğu duvarın, yapının büyük boyutlu devşirme taşlarla örülen diğer duvarlarından farklı olarak, çift taraflı kalıp yoluyla örülmüş harçlı, moloz taş duvar olduğu, kapıların mermer lentolarının bulunduğu kotta, tavanın ahşap konstrüksiyonunu taşıyan korniş bloklarının oluşturduğu büyük boyutlu mermer bloklar dizisi olduğu görülmektedir⁴⁰. Orijinalinde kalıplı olan duvar tekniği, sıvalı olmasından dolayı diğerlerinden ayırt edilmiyordu. Günümüzdeki uygulamada ise derzleri yatayda ve düşeyde sıva ile vurgulanmış gri renkli kesme taş duvar örgüsü içinde yüzer konumda, birbiriyle bağlantısız üç kapı oldukça keyfi ve zorlama bir rekonstrüksiyon örneğidir.

Venedik Tüzüğü'nün 3. maddesinde “*Anıtların korunmasında ve onarılmasındaki amaç, onları bir sanat eseri olduğu kadar tarihi bir belge olarak da korumaktır*” denilerek, korumada belge değerinin önemi vurgulanmıştır. Uygulamaya bu madde ışığında baktığımızda, orta nefe açılan üç kapıyı barındıran, güvenilir verilere dayanmayan bambaşka bir duvar örgüsüyle neyi koruduğumuzun yanıtını bulmak zordur.

Başka bir kısmi rekonstrüksiyon uygulaması apsis bölgesindedir: Kilisede 2. apsis, 4-5 m daha yüksek olan ilk apsisin önüne yerleştirilmiştir. Her ikisi de, yarım kubbe tonozlarının başladığı bir kaç taş dizisinin dışında, artık mevcut değildir. Dışta olan ilk apsisine ait, bezemeli payelerin ayırdığı pencereler mevcuttur. 2. apsisin pencere yapısına ilişkin kanıt yoktur, ancak Riefstahl⁴¹ tarafından çekilmiş bir fotoğraf *biforien* pencereler ile üzerlerinde yer alan *ocülise* dair bilgi vermektedir. Yeni müdahalede, daha alçak olan 2. apsisin yarım tonoz örtüsünün sadece kemer kısmı tamamlanmak istenmektedir. Bu kemer arkadaki 1. apsisin tonoz başlangıçlarını kapatacağından algılama veya daha sonra inceleme olanağı ortadan kalkmaktadır. Bu durumda kilisenin orta nefinde arkasında apsis yarım kubbesi olmaksızın boşlukta asılı bir kemerin görüldüğü, gerçekte hiçbir zaman bu şekilde olmamış olan bir kurgu yaratılmaktadır.

Ek olarak, güneybatı köşe odasında korumalı bir mekânda bulunan ve kapaksız olan lahit⁴² yağmur sularına maruz kalan açık alana taşınmış olmasıyla içi ve dışı yosunlaşarak kirlenmiştir. Taşınma sırasında aldığı hasarların yanında temizlenerek, uygulamacıya konservasyon ücreti kazandıracığı aşıkardır.

Yeni İşleve İlişkin Tartışmalar

Kesik Minare'nin koruma ve bakımının sağlanabilmesi için yeni bir işlev verilmesi doğrudur ve anıtın atıl durması savunulamaz. Venedik Tüzüğü'nün 5. maddesi tarihi yapıları yeni bir işlev verilmesi konusunda; “*Anıtların korunması, onları herhangi bir yararlı toplumsal amaç için kullanmakla kolaylaştırılabilir. Bunun için uygun bir kullanma arzu edilir, fakat bu nedenle yapının planı ya da bezemeleri değiştirilmemelidir...*” diyerek, işlev verilmesini önermektedir⁴³.

⁴⁰ Vakıflar Genel Müdürlüğü Arşivi, Ankara. Dosya adı Kesik Minare/Korkut Camii, Dosya No. 07 00 01/05, Foto No. Yok.

⁴¹ Riefstahl 1930, Res. 76.

⁴² Kaymak 2009, 299, Res. 260.

⁴³ URL 5.

Anıta kazandırılacak yeni işlev, bilimsel açıdan savunulması mümkün olmayan ‘özgün yapısına müdahale’yi birlikte getirmemeli hatta onu korumaya yardımcı olmalıdır. Bu işlev gereği eklenecek yeni elemanlar yapının görsel, mimari, estetik ve tarihî değerlerini kısıtlamamalı, zarar vermemelidir⁴⁴.

Önerilen proje, yapının 100 yılı aşkın bir süredir üstü açık olan görünümünü de onun bir özelliği ve tarihinin bir parçası olarak kabul etmeli, masif ve kapalı bir örtü sistemi tercih etmemelidir. Var olan strüktüre karşıt modern bir formda, cam ve çelik konstrüksiyondan zarif bir asma sistem yardımıyla, özgün yapıyı zedelemekten hafif, şeffaf bir örtüyle, gerekli taşıyıcıların olabildiğince gizli noktalara ve dış kısımlara (!) yerleştirilmesiyle harabeye bir koruma çatısı yapılmalı idi. Hafif çatı örtüsünün yanında, harabe şeffaf duvarlarla çevrilmeli orijinal duvarlara, sağlamlaştırma dışında, dokunulmamalıydı. Benzer uygulamalar Efes Yamaç Evleri’nde ve Göbekli Tepe’de gerçekleştirilmiştir.

Kesik Minare’ye korunması amacıyla yönelik bir işlev verilirken bulunduğu bölgenin tarihi ve turistik konumu da göz önünde bulundurularak, ‘açık hava müzesi’ önerisi tercih edilmeliydi.⁴⁵ En önemlisi kent dinamikleri, yöneticiler, idareciler uzun vadeli kararlar verebilmek adına bir araya gelerek, nesilleri dikkate alan ortak bir çalışmayla ulusal veya uluslararası katılımlı bir yarışma düzenlenmeli ve en uygun çözümü sunan projeler elde edilmeliydi. Uygulanacak projenin seçiminde şeffaf ve katılımcı bir yol izlenmeliydi.

Sonuç ve Öneriler

Kesik Minare’nin “*üstünün örtülmesi dış etkilere karşı korunma durumunu ve kullanım olanaklarını iyileştirecektir*”⁴⁶ tezi doğrudur, ancak ne ve nasıl yapılacağı gibi, ne yapılmaması gerektiği de önemlidir. Halihazırda uygulanan projede var olan taşıyıcı strüktürün kuvvetlendirilmesini gerektiren ağır bir konstrüksiyon seçilmiştir (Res. 6). Bu da, mevcut orijinal yapının önemli bölümlerini değiştirmiş (kuzey cephesi), kısıtlamış (orta nefin batı duvarı) ya da kapatmıştır (batı cephesinin iç yüzü). Çatıyı mevcut duvarlara taşıyabilmek için gerekli olan birçok duvar ve bağlantı, hem özgün yapıya zarar vermiş, hem de binanın sahip olduğu ‘eskilik veya yaşlılık’⁴⁷ değeri kısıtlanmış, buna karşılık yenilik değeri vurgulanmıştır.

Özgün görünümü tam olarak bilinmeyen bölümlerde varsayımlara dayanan, yapının tarihi dokusuna zarar veren, denetimi ve kabulü zor bir uygulama olan rekonstrüksiyonlar yapılmıştır (Çiz. 2). Uygulanan proje, yapının hiçbir evresine uymadığı gibi, tarihi kimliğine de aykırıdır. Uluslararası tüzüklerin rekonstrüksiyon konusundaki kısıtlarını, politik nedenlerle göz ardı eden bu yaklaşım Ahunbay⁴⁸ tarafından, ‘ihya tutkusu’ olarak değerlendirilmektedir. Kuzey cephesinin bütünleme amacıyla yeniden inşası, ‘koruma’ amaçlı bir müdahale olmayıp, cami olarak kullanıldığı evrede bile harabe olan durumundan dolayı binaya dâhil olmayan kuzey yan nefin, güney cephesine analog olarak yapılan rekonstrüksiyonu sözkonusudur (Çiz. 2). Gelecek nesillerin bu duvar bölümünü araştırma şansları geri dönüşümü olmayan uygulamalarla ellerinden alınmıştır.

⁴⁴ Kaymak 2009, 220.

⁴⁵ Pace daha 1923/24 yılında kilisenin harabelerinin, hem Antalya şehir surlarının yıkımı esnasında kurtarılan, hem de Antalya’nın diğer bölgelerinden toplanan yazıt ve heykel parçalarının sergilendiği bir arkeolojik müze olarak kullanımını önermiştir (Pace 1923/24, 413).

⁴⁶ Kaymak 2009, 220.

⁴⁷ Riegl 1929, 144; Bacher 1995, 21.

⁴⁸ Ahunbay 2017, 35.

Kuzey *pastophorionun* güney duvarında, artık varlığı, yapı tekniği, başlangıç ve bitiş noktaları kesin olarak bilinmeyen kemerin, güney *pastophorionu* örnek alınarak yapımıyla tarih, gelecek nesillere olduğu gibi değil, yorumlanarak aktarılmıştır.

Yapıyı yeniden ayağa kaldırmak ve üzerine oturtulan çatıyı taşıtmak için, artık şakulünde olmayan güney duvarı blok, blok yerinden sökülerek, yeniden yapılmıştır⁴⁹ (Çiz. 2). Bu uygulamada özgün olan sadece yapı taşlarıdır, duvarın tarihi değeri sıfırlanmıştır. ‘Orijinal’ gibi görünen, ama yeniden yapılmış olan bu gibi kısımlar, özgün olan kısımlara da şüpheyle bakılmasına neden olmakta ve yapının özgünlük değerini zedelemektedir. Gelecekte, bu yapı bölümü ile ilgili araştırma olanağının ortadan kaldırılmasının yanında tarih, gelecek kuşaklara manipüle edilerek aktarılmıştır. Aynı durum patinası yok edilen ve külah giydirilen Minare için de geçerlidir.

Yapının ilk evresinde en özenli, en kaliteli taşların kullanılmış olduğu batı cephesinde, yerinden kaldırılırsa ufalanır endişesi ile bloklar yerinde bırakılmış olsa da, narteks tarafına, direkt duvarın önüne, çatıyı taşıyacak yeni bir duvar eklenmesi ile bu cephe iç taraftan görünmez kılınmıştır (Çiz. 2). Ayrıca cephenin özgün taşlarının her birinin yeni duvar ile ankraje edilmesi yoluyla orijinal taş geri dönüşümsüz bir müdahale sözkonusudur⁵⁰.

Kent tarihi açısından önemli bir eserin karakterinin değiştirilmesi konusunda halkın görüşleri, onayları ve itirazları dikkate alınmamıştır. Oysaki karar verici mercilerde oturanların hiçbiri bu kentte doğup, büyümüş insanlar değildir. Göreceli olarak kısa sürelerde yönetimde bulunmuş, ama kentin asırlık tarihine geri dönüşümsüz müdahaleler yapmışlardır. Politik ve siyasi bir yaklaşımla ‘hukuki çerçeve’ zorlanarak, yerelde alınamayan kararlar merkezde alınmıştır. Oysaki koruma ve restorasyon konusunda alınan kararların zamanın ruhuna uygunluğundan çok, zamansız ve evrensel genel-geçer kurallara uyması beklenir. Bu tür tepeden inme projeler ve kararlar, Türkiye’nin taraf olduğu bütünleşik koruma yaklaşımına da aykırıdır.

Kesik Minare, Bizans mimarisinin ve Anadolu tarihinin çok önemli bir belgesi idi. Temkinlilik sınırlarını aşan, teknik olarak geri dönüşümsüz bir müdahale ile eşsiz bir eserin özgünlüğüne, otantikliğine zarar verilmiştir. Gelecek kuşakların ellerinde, yapının tarihi verilerine ulaşabilecekleri güvenilir, özgün ve dokunulmamış malzeme sınırlıdır, yapının tarihî belge niteliğini, eski resim ve çizimler üzerinden anlamaya çalışmak zorunda bırakılmışlardır.

Kesik Minare’nin bir asırdan uzun bir süredir sahip olduğu romantik görünümü tarihinin yadsınmaz bir parçası idi. Yaşayan son iki neslin belleğinde en derin etkiyi bu harabe görünümü bırakmıştı. Hem özgün işlevi, hem de en uzun kullanımı kilisedir. Bu iki gerçeği bir tarafa bırakıp, fiziksel bir gereksinme olmadığı halde yapıya bir ara dönem olan cami işlevini geri vermek bilimsel açıdan savunulabilir bir yaklaşım değildir. Hele ki buranın daha önce terkedilmiş, bakımsız bırakılmış veya çöplük olarak kullanılmış olması öne sürülerek halkı, cami ile çöplük arasında bir seçim yaptırma yaklaşımı kabul edilemez. İtalyan koruma uzmanı Gazzola’nın belirttiği gibi, “*Bir mimari anıt artık yapıldığı amaca hizmet edemiyorsa, korunması pratik bir gereklilik olmaktan çıkar, kültürel bir görev haline gelir. Bu konuya verilen önem, gelecek kuşakların kültürel miraslarını korumak için kültürel uygunluğuna ve*

⁴⁹ Yerinden hareket ettirilen taş başına fiyat biçilmesi gibi müteahhitin kazancını artıran uygulamalardan ‘yapının özgünlüğünü korumak adına’ kaçınmak gerekir.

⁵⁰ Bu tür uygulamalarda ödemelerin yapılan dübel bağlantısı sayısına göre hesaplandığı düşünülürse, müteahhitin kazancı ile özgün taş yapılan müdahale doğrusal bir ilişki içindedir. Ne kadar çok müdahale, o kadar çok para!

ivedilik duygusuna bağlı olacaktır”⁵¹ işlevini yitirmiş anıtları korumak, her şeyden önce kültürel bir görevdir, gelecek nesillere iyi örnek olmak sözkonusudur.

Kaynakça

- Ahunbay, Z. 2017 “Yeniden Yapım (Rekonstrüksiyon) İçin Koşullar”, *Mimar.ist*, 3, 32-37.
- Ahunbay, Z. 2016 *Tarihi Çevre Koruma ve Restorasyon, İstanbul*.
- AKK (Antalya Kent Konseyi) 2014 “Kesik Minare’nin açık hava müzesine dönüştürülmesi”, *Antalya Kent Konseyi 2014 Çalışma Raporu*. Antalya, 27-28.
- Aran, B. 1970 “Antalya Cumanun Camisi at Antalya”, *Anadolu Sanatı Araştırmaları*, 2, 60-81.
- Bacher, E. 1995 Kunstwerk oder Denkmal? Alois Riegls Schriften zur Denkmalpflege. *Schriften zu Denkmalschutz und Denkmalpflege*, 15, Viyana.
- Ballance, M. H. 1955 “Cumanın Cami’i at Antalya. A Byzantine Church”, *BSR*, 23, 99–114.
- Flemming, B. 1964 *Landschaftsgeschichte von Pamphylien, Pisidien und Lykien im Spätmittelalter, Wiesbaden*.
- Flemming, B. 1974 “Rezension von, Sp. Vryonis, The Decline of Medieval Hellenism in Asia Minor and the Process of Islamization from the Eleventh through the Fifteenth Century”, *ZDMG*, 124, 165-171.
- Gazzola, P. 1972 “Restoring monuments, historical background”, *Preserving and Restoring Monuments and Historic Buildings*, Paris, 15-30.
- Grassi, G. 1988 “Precisazioni sulla Panaghia di Antalya”, *Milion*, I, 83-97.
- Harvey, D. C. 2001 “Heritage Pasts and Heritage Presents, temporality, meaning and the scope of heritage studies”, *International Journal of Heritage Studies*, 7/4, 319-338.
- Harvey, D.C. 2008 “The history of heritage”, B. Graham - P. Howard (eds.), *The Ashgate Research Companion to Heritage and Identity*, Aldershot, 19-36.
- Kaymak, G. 2009 *Die Cumanun Camii in Antalya, ihre Baugeschichte und ihre byzantinischen Ursprünge. Bauaufnahme – Bauforschung – Denkmalpflege / Antalya Cumanun Camii, Mimari Tarihi ve Bizans Kökeni, Rölöve – Yapı Analizi – Anıt Koruma ve Bakımı. ADALYA Ek Yayın Dizisi 9, İstanbul*.
- Kautzsch, R. 1936 *Kapitellstudien. Beiträge zu einer Geschichte des spätantiken Kapitells im Osten vom vierten bis siebente Jahrhundert*, Berlin.
- Kodalak, G. 2013 “Güncel Mimarlık Sorunsalları, Koruma”, *Arredamento Mimarlık*, 98-109.
- Kuban, D. 2000 *Tarihi çevre korumanın mimarlık boyutu. Kuram ve uygulama*, İstanbul.
- Lanckoroński, K. G. von, 1890 *Städte Pamphylens und Pisidiens, I. Pamphylien*, Viyana.
- Lowenthal, D. 2009 *The Heritage Crusade and the Spoils of History*, Cambridge.

⁵¹ Gazzola’nın 1972, 16.

- Mazlum, D. 2014 “Koruma Kuramının Mimari Rekonstrüksiyona Bakışı”, *Mimarlık*, 380, 72-77.
- Matthes, E. H. 2018 “Who Owns Up to the Past? Heritage and Historical Injustice”, *Journal of the American Philosophical Association*, 4/1, 87-104.
- Nausch, H. W. 1976 *Untersuchungen zur Pfeilerbasilika im 9. Jahrhundert in Kleinasien*, Viyana.
- Pace, B. 1923/24 “Ricerche nella regione di Conia, Adalia e Scalanova”, *ASAtene*, 6/7, 413.
- Refik, A. [1924=1340 Mali] “Fatih zamanında Teke İli”, (Osmanlıca), *TTEM*, 14-2 79, 65-84.
- Riefstahl, R. M. 1930 “Turkish Architecture in Southwestern Anatolia”, *Art Studies, Medieval, Renaissance and Modern*, 8/1, 89-165.
- Riegl, A. 2015 *Modern Anıt Kültü*. Çev, E. Ceylan. İstanbul.
- Riegl, A. 1929 “Der moderne Denkmalkultus sein Wesen und seine Entstehung”, *A. Riegl's Gesammelte Aufsätze*, Augsburg, 144-193.
- Rott, H. 1908 *Kleinasiatische Denkmäler aus Pisidien, Pamphylien, Kappadokien und Lykien*, Leipzig.
- Ruskin, J. 1989 *The seven lamps of architecture*, New York.
- Strzygowski, J. 1903 *Kleinasien, ein Neuland der Kunstgeschichte. Kirchneraufnahmen von J. W. Crowfoot und J. I. Smirnow*, Leipzig.
- Verzone, P. 1955 “Le rovine della Panagia di Adalia”, St. Kyriakidou - A. Xyggopoulou - P. Zepou (eds.), *Pepragmena tou 9. Diethnous Byzantinologikou Synedriou*, Koll. Thessalonike 12-19 Apr. 1953, Beih. 9-1, Thessalonike, 500-509.
- Viollet-le-Duc, E. 1990 *The foundation of architecture*, New York.

İnternet Kaynakları

- URL 1 <http://www.arkitera.com/haber/16717/cami-insaatina-mahkeme-engeli>
- URL 2 <http://www.turizmhaberleri.com/Haberayrinti.asp?ID=34456>
- URL 3 http://www.bekirogluinsaat.com/urunler_detay.asp?id=534
- URL 4 <http://www.turizmhaberleri.com/Haberayrinti.asp?ID=34508>
- URL 5 http://www.icomos.org.tr/Dosyalar/ICOMOSTR_tr0243603001536681730.pdf
- URL 6 <https://turkisharchaeonews.net/object/broken-minaret-antalya>
- URL 7 <http://www.gunhaber.com.tr/haber/Kesik-Minare-de-restorasyon-bir-yil-surecek/415507>
- URL 8 <https://tr.pinterest.com/pin/492299803012536154/>

RESİM VE ÇİZİMLER



Res. 1: Kesik Minare'nin müdahale öncesi 2007 yılında yerleştirilen çelik konstrüksiyonlar ile kuzey doğudan görünümü (URL 6).



Res. 2: Cami inşaatını başlatma ve ilk taşın yerleştirilmesi töreninde zamanın Antalya Valisi ve Vakıf üyeleri (URL 7).



Res. 3: Minarenin restorasyon öncesi görünümü (URL 8).

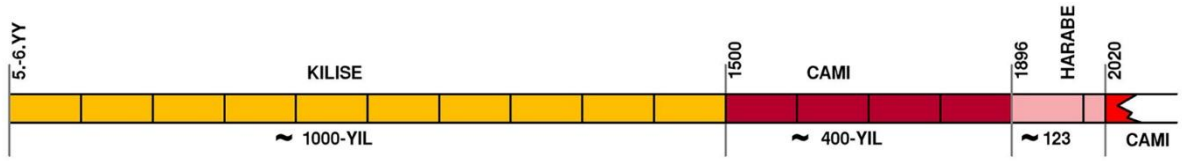
Res. 4: Minarenin restorasyon sonrası görünümü (Kaymak-Heinz 2019).



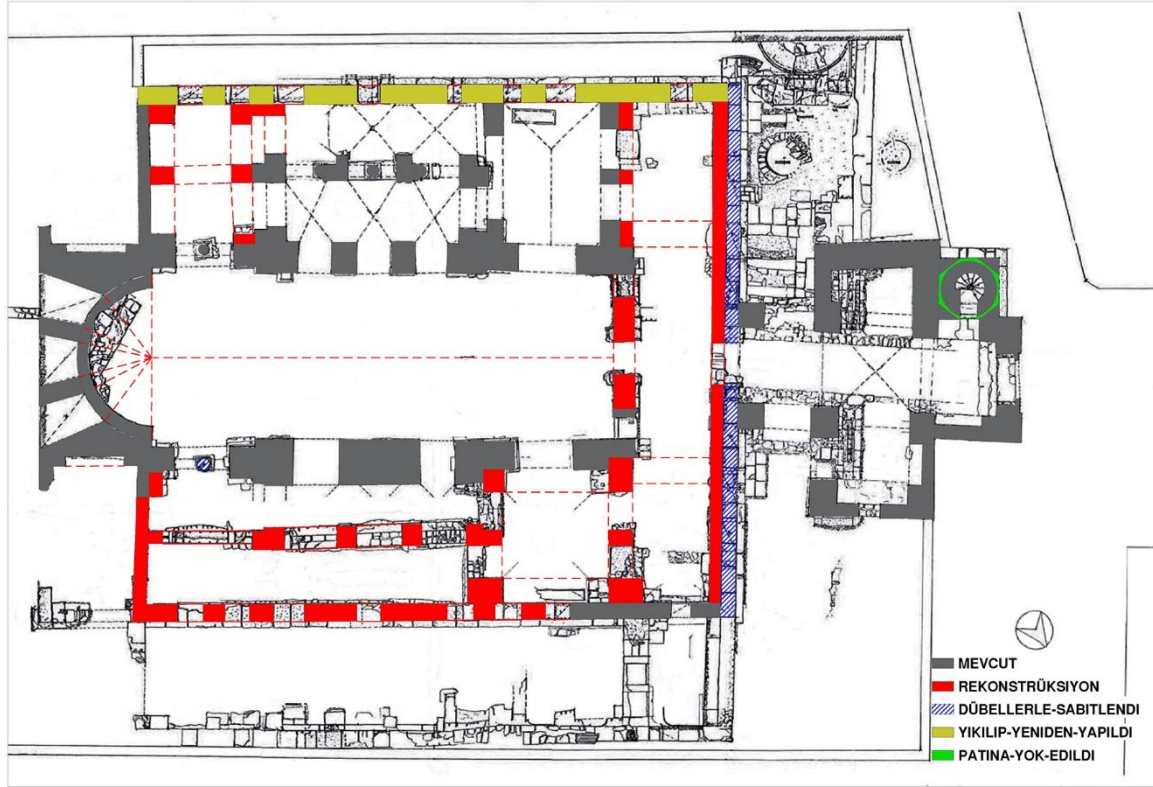
Res. 5: Kesik Minare'nin müdahale öncesi üstten görünüşü (URL 3).



Res. 6: Projenin bitmiş halini temsil eden maket görünümü (URL 7).



Çiz. 1: Kesik Minare'nin yapımından günümüze işlev çizelgesi (Kaymak Heinz).



Çiz. 2: Kesik Minare’de yapılan müdahale türleri ve konumları, (Kaymak 2009, Plan 1’de yer alan rölöve çalışması üzerine 2019 yılında yazarın yerinde yaptığı gözlemleri işlenerek elde edilmiştir).