



Van Yüzüncü Yıl Üniversitesi  
Sosyal Bilimler Enstitüsü Dergisi  
Van Yüzüncü Yıl University  
The Journal of Social Sciences Institute  
Yıl / Year: 2020 - Sayı: Salgın Hastalıklar Özel Sayısı  
Issue: Outbreak Diseases Special Issue  
ISSN: 1302-6879 - Sayfa/Page: 493-538



## Sanatçının Esin Kaynağı Olarak Salgın Hastalık ve Hastalığın Resim Sanatına Yansıması *The Epidemic Disease and the Reflection of the Illness to the Art of Painting as the Artist's Inspiration*

### • Halit YABALAK\*

\* Dr. Öğr. Üyesi, Van Yüzüncü Yıl  
Üniversitesi, Güzel Sanatlar Fakültesi,  
Van / Türkiye.  
Assoc. Prof., Van Yüzüncü Yıl University,  
Faculty of Fine Arts, Van / Turkey.  
halityabalak@yyu.edu.tr  
ORCID: 0000-0002-5723-8373



### Makale Bilgisi | Article Information

**Makale Türü / Article Type:**  
Araştırma Makalesi/ Research Article  
**Geliş Tarihi / Date Received:**  
15/06/2020  
**Kabul Tarihi / Date Accepted:**  
02/07/2020  
**Yayın Tarihi / Date Published:**  
15/07/2020

**Atf:** Yabalak, H. (2020). Sanatçının Esin Kaynağı Olarak Salgın Hastalık ve Hastalığın Resim Sanatına Yansıması. *Van Yüzüncü Yıl Üniversitesi Sosyal Bilimler Enstitüsü Dergisi*, Salgın Hastalıklar Özel Sayısı, 493-538

**Citation:** Yabalak, The Epidemic Disease and the Reflection of the Illness to the Art of Painting as the Artist's Inspiration. *Van Yüzüncü Yıl University the Journal of Social Sciences Institute*, Outbreak Diseases Special Issue, 493-538

Öz Sanatçı toplumun genel bakış açısının dışındadır ve olaylara sıradan bir gözle bakmaz, etrafında gerçekleşen tüm durumlara zihin dünyasını şekil-lendiren imgelere dönüşür. Sanatçının zihin dünyası sadece güzel değil trajediler, yıkımlar, çirkinlikler ve hastalıklardan oluşturabilmekte-dir. Sanatçının esin kaynağı arasında yer alan hastalık, kökleri çok eskiye giden ve sanat tarihi-nin birçok döneminde sanatçıların çalışmaları-nda karşılaşılan bir konudur. Özellikle büyük yıkımlara neden olan salgın hastalıklar, sanatçı-ıların ilk çağlardan günümüze kadar eserlerinde konu olarak işlenmiştir. Cüzzam, veba, kolera, frengi, sıtma, İspanyol gribi ve günümüzde yaşanan covid-19 salgını bu salgınlar arasında yarattıkları toplumsal yıkımlar ve sanatçılara resimlerinde konu olmaları nedeniyle ön plana çıkmıştır. Resimlerinde hastalık ve hastalık kay-naklı duygulara yer veren sanatçıların konuyu farklı şekillerde ele almış olmaları, sanat tarihinin farklı dönemlerinde farklı tekniklerde üretimlerin ortaya çıkmasını sağlamıştır. Araştırmamızda tarihin farklı dönemlerinde ortaya çıkan salgın hastalıkların toplumları nasıl etkiledikleri ve bu etkilerin sanatsal üretime yansıma biçiminin irdelenmesi amaçlanmıştır. Bu doğrultuda literatür taraması ile toplanan bilgiler ışığında salgın hastalıklar hakkında genel bilgi verilmiş ve salgın hastalıkları konu alan resim örneklerinde, hastalık ve hastalık imgelerinin biçimsel yansımaları çözümlenmeye çalışılmıştır. Yaşandıkları dönemlerde sanatçıların resimlerine konu olan salgın hastalıklar, sanatçılar tarafından estetik haz kaynağı olan sanatsal çalışmalar, tarihe görsel bir belge olarak aktarılmıştır. **Anahtar Kelimeler:** Salgın hastalık, sanat, resim

### **Abstract**

The artist is outside the general perspective of the society and does not look at the events with an ordinary eye, it turns into images that shape the world of mind for all the situations that take place around him. The artist's world of mind is not only beautiful, but can create tragedies, destructions, ugliness and diseases. The disease, which is among the inspiration of the artist, is a subject whose roots go back to the old and encountered in the works of artists in many periods of art history. The epidemic diseases, which caused great destructions, have been the subject of the works of the artists from the early ages to the present day. Leprosy, plague, cholera, syphilis, malaria, Spanish flu and the covid-19 epidemic that has been experienced today have come to the forefront due to the social destructions they created among these epidemics and to the artists in their paintings. The fact that the artists, who included the feelings of illness and illness in their paintings, dealt with the subject in different ways, led to the production of different techniques in different periods of art history. In our study, it was aimed to investigate how epidemic diseases that occur in different periods of history affect societies and how these effects are reflected on artistic productions. Accordingly, in the light of the information collected through the literature review, general information about the epidemic diseases was given and the formal reflections of the illness and disease images were tried to be analyzed in the examples of pictures that deal with epidemic diseases. Epidemic diseases, which are the subject of the paintings of the artists at the time they lived, and artistic works, which are the source of aesthetic pleasure by the artists, have been transferred to history as a visual document.

**Keywords:** epidemics, art, painting

### **Giriş**

Sanatçı kimliği tanımlanmasında ortaya çıkan en belirgin özellik, sanatçının olaylara sıradan insanlar gibi yaklaşmadığı, sezgilerinin daha güçlü olduğu ve duyguları ile imgelem dünyasını genişleterek bunları eserlerine yansıtmasıdır. Bu nedenle sanatçılar yaşanan olayları daha derinden hissederek bunlar ile ilgili sanatsal yaratımlar gerçekleştirirler. Sanatçının karşılaştığı ve kendisini derinden etkileyen olaylar arasında en trajik olanlarından biri salgın hastalık ve hastalıklar sonucunda gerçekleşen ölüm olmuştur.

Sanatçıların çalışmalarına konu olan hastalık, Türkçe Sözlük'te "Organizmada bir takım değişikliklerin ortaya çıkmasıyla fizyoloji görevlerinin bozulması durumu, sayrılık, maraz, esenlik karşıtı" salgın ise "Bir hastalığın veya başka bir durumun yaygınlaşması veya birçok kimselere birden bulaşması" şeklinde tanımlanmaktadır (Akalin vd. 2011: 879). Tarihin farklı dönemlerinde ortaya çıkan ve insanların yaşam kalitelerini bozan ve bazen de ölüm ile sonuçlanan hastalıklar olmuştur. Bu hastalıkların bulaş ile

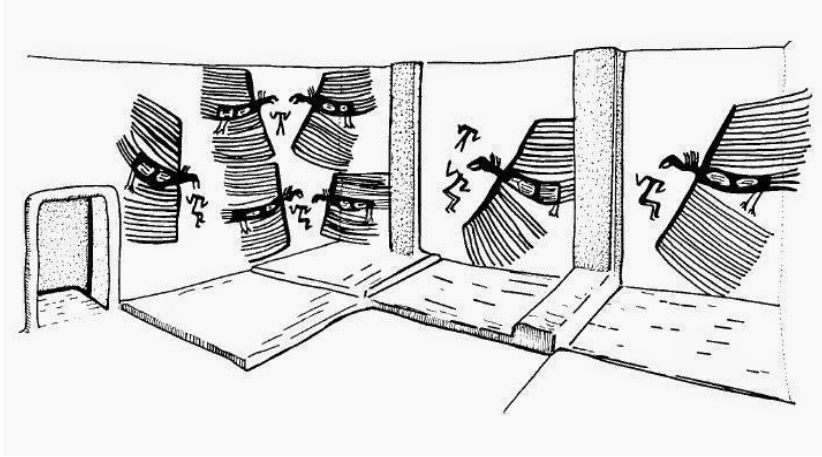
toplumun geneline yayılması sonucunda yaşanan salgınlar ise daha geniş kitleleri etkilemiştir.

Toplumlarda yaşanan bölgesel hastalıklar, bazı dönemlerde toplumun geneline yayılmış ve salgın hastalıklar ortaya çıkmıştır. Salgın hastalıklar insanlığı, devletleri ve medeniyetleri olumsuz yönde etkileyen sonuçlar doğurmuştur. Nitekim tarihi süreçte görülen salgın hastalıklar neticesinde devletler yıkılma tehlikesiyle karşı karşıya kalmış, ordular kırılmış, nüfus kayıpları yaşanmış, ticaret ve tarım neredeyse durma noktasına gelmiştir. Salgınlar; siyasi, askeri, iktisadi, demografik ve sosyal sonuçları itibarıyla güçlü imparatorlukların ve medeniyetlerin sarsılmasında hatta yıkılmasında etkili olmuştur (Ayar, 2007: 1; Özdemir, 2005: 3-5).

İlk çağlarda kaynağının ne olduğu bilinmeyen ve insanların acı çekmesine neden olan hastalıklar, insanların yakınlarını kaybetmesiyle sonuçlanmıştır. Hastalık ve ölüm karşısında çaresiz kalan insan, bu duruma yönelik bir savunma gerçekleştirememiştir. Yakınındakilerin ölümlerini görme insanın kendisinde de benzer bir durumun ortaya çıkma ihtimalini ve acı çekme korkusunun yayılmasına neden olmuştur. Bu korku toplumlarda derin bir etkiye sahip olmuş ve sanatçıları da etkilemiştir (Polat, 2020: 15). Sanatçının üretimlerine konu olan salgın hastalık ve ölüm gibi insanoğlunun karşısında çaresiz kaldığı olaylar, toplumlar tarafından bir gizem olarak kabul edilmiş ve bu olayların gerçekleşmemesi için çaba harcanmıştır. Sanatçılar yaşanan herhangi bir salgın hastalık ve hastalığın yıkıcı etkileri yada bu olayın kendisinin başına gelme olasılığının yarattığı korkusundan etkilenmiş bu durumdan esinlenerek üretimler gerçekleştirmiştir. İnsanlık tarihini etkileyen salgın hastalıklar sanat tarihinin farklı dönemlerinde toplumun bir parçası olan sanatçılar tarafından ele alınmış, sanatçılar üretimlerinde salgınlardan kesitlere yer vermiştir. Zihin ve esin dünyasında derin yaralar bırakan salgın hastalıklar sanatçı tarafından yeniden yorumlayarak sanatsal biçimlerle geleceğe aktarılmıştır. Sanatçı toplumu ve kendisini etkileyen hastalık ve ölüme ait korkuları üretimlerine konu olarak genellikle, yarattığı sonuçlar ve bıraktığı derin duygusal etkiler şeklinde ele almıştır. Sanat tarihinde yapılmış betimlemelerde özellikle hastalığın yarattığı çaresizlik ve korkunun farklı ifade biçimleri ile aktarılmaya çalışıldığı görülmektedir.

Sanat tarihinde de erken dönemlerden başlayarak işlenen salgın hastalıklar temasına ait çalışmalar arasında en eskilerden biri Çatalhöyük'te bulunan insan bedenini parçalayan akbabalar betimlendiği kaya resimleridir.(Bkz. Görsel 1) Günümüzde bu resimler ile ilgili yapılan değerlendirmeler, ölen kişilerin hastalık

bulaştırmalarını engellemek için etlerinin akbabalara yedirildiği ve daha sonra kalan kemiklerin defnedilmesi şeklindedir (Pilloud, 2016: 740-741). Antik dönemde insanların hastalıklardan korktukları ve bundan korunmak için farklı yöntemler geliştirdikleri yaptıkları Çatalhöyük betimlemelerinden anlaşılmaktadır.



**Görsel: 1.** Akbaba Duvar Resimleri Çizimleri, James Mellaart, (James, 1967: 183).

Sanat tarihinde sanatçıları bilinmemesine karşın yarattığı etki nedeniyle sanatsal üretime konu olan hastalık betimlemeleri arasında eski örneklerden bazıları İncil’de yer alan ve Hz. İsa’nın cüzzamlı insanları iyileştirmesi sahneleridir. Cüzzamlı betimlemeleri Avrupa’da daha sonraki yıllarda birçok sanatçının çalışmasında yer almıştır (Grön, 1973: 278). Avrupa’da medeniyetin temellerini sarsan ve bıraktığı yıkıcı etkiler nedeniyle sanatçıların ölüm ve hastalık imajlarına konu olan bir diğer salgın hastalık vebadır. XII-XVIII. yüzyıllar arasında Avrupa’da devletlerin yıkılması ile sonuçlanmış ve etkileri oldukça uzun süre devam eden veba salgını, sanat tarihinde sanatçıları en fazla etkisi altına alan hastalık olmuştur. Ortaçağ resim sanatında hastalık ile ilgili resimlerin yoğun şekilde görüldüğü bu dönem ile ilgili; Huizinga, özellikle XV. yüzyılın Avrupa için büyük bir buhran dönemi olduğunu, bu dönemde karamsarlığın egemenliğinde vebanın, şiddetin, açlığın, cehennem ve kötülük ile ilgili varlıkların kol gezdiği insanların korkular içinde yaşadığından bahseder (Venturi, 2005:116).

Veba kadar yaygın olmasa da frengi salgını, Avrupa başta olmak üzere dünyanın farklı bölgelerinde görülmüş ve hastalık özellikle bedende yarattığı fiziki bozulmalar nedeniyle insanların hafızalarına kazınmıştır. XV. yüzyılda başlayan frengi salgını,

sanatçıların çalışmalarına figürlerin biçimlerinde meydana gelen deformasyonların abartılı şekilde betimlenmesi şeklinde yansımıştır.

İnsanların yaşam biçimlerinde meydana gelen değişiklikler salgın hastalıkların ortaya çıkmasına neden olmuş, bu değişiklikler kolera gibi bölgesel hastalıkları büyük salgınlar haline dönüştürmüştür. Kirli sular ve hijyen eksikliği nedeniyle yayılan kolera hastalığı yarattığı ani ölüm ve büyük yıkımları ile sanatçıların ilgisini çekmiş olan salgının sanatsal biçimlere yansımada insan bedeninde yarattığı etkiler ve ani ölüm konu olarak işlenmiştir. İnsanın doğaya olan müdahalesi ile ortaya çıkan bir diğer hastalık olan sıtma salgını, özellikle Afrika kökenli olmasına rağmen farklı bölgelerde de yayılım göstermiştir. Sanatçılar sıtma konusunu hastalığın yarattığı korkuya karşı yaşanan çaresizlik ve hastalıktan korunmaya yönelik yapılan eylemlerin tasvir edilmesi şeklinde gerçekleştirmiştir. Modern dünyanın karşılaştığı en büyük felaketlerden biri olan İspanyol Gribi I. Dünya savaşı yıllarında ortaya çıkmış 1918-1920 yılları arasında yaklaşık olarak 50 milyon insanın ölümüne neden olmuştur. Birçok sanatçının da yakalandığı hastalık sanatsal üretimlerde özellikle yarattığı ölüm ve ölüm korkusu ile ele alınmıştır.

Çağımızda insanlarını etkileyen HIV, AIDS ve covid- 19 salgını gibi hastalıklar toplumsal duyarlılıkların ortaya çıktığı hastalıklar olmasına rağmen ressamların üretimlerinde henüz etkili üretimlerin ortaya çıktığı temalar olmamıştır. 2019 yılında ortaya çıkan covid-19 salgınının yeni olmasına rağmen insan hayatında yaratacağı değişim ve bu hastalık ile ilgili yapılacak sanatsal üretimlerin daha sonraki süreçte gerçekleştirileceğini düşündürmektedir.

Bu kapsamda çalışmamızda; cüzzam, veba, frengi, kolera, sıtma, İspanyol gribi ve covid- 19 salgınlarının ortaya çıkışları ve hastalık özelliklerine kısa bir şekilde değinilmiştir. Hastalık teması kapsamında yapılmış resimler, hastalıkların sanatçılar tarafından biçimsel olarak ele alınmış şekilleri görsel olarak analiz edilmiş ve hastalığın görsel biçime yansımaları irdelenmeye çalışılmıştır.

## **Salgın Hastalıklar Ve Hastalık Konulu Çalışmaların Analizi**

### **Sanatta Cüzzam Konulu Çalışmalar**

Arapçada “elin kesilmesi, parmakların düşmesi” anlamına gelen “cezem” kökünden türetilen cüzzam kelimesi, özellikle bulaşıcı lepra vakalarında ortaya çıkan ciddi şekil bozukluklarını ifade eder ve Türkçede daha çok cüzzam şeklinde söylenir. Aynı kökten türeyen

mezum ise “cüzzamlı, kötürüm hale gelmiş, parmakları ve burnu düşmüş kimse” demektir (Palalı, 1993:150).

Kökenleri MÖ.1300'lere dayanan cüzzam insan bedeninde deformasyonlara, deride dökülmelere neden olan ve insanlar arasında korku uyandıran bir hastalıktır. Asya kaynaklı olan bu hastalık Büyük İskender'in Hindistan seferi dönüşü ile birlikte Avrupa'da görülmüştür. Osmanlı İmparatorluğu'nda tam olarak ne zaman ortaya çıktığı bilinmemesine rağmen kuruluş dönemine yakın tarihlerde cüzzamın var olduğu ve II. Murat döneminde Edirne'de cüzzamlıların tedavisi için kurulan cüzzamhanenin varlığı Osmanlıda bu hastalığın varlığını göstermektedir. Osmanlıda cüzzamlıların tedavi edildiği cüzzamhanelerin 1817 yılına kadar faaliyet gösterdiği kayıtlardan anlaşılmaktadır (Pala, 1993:152).

Dünyanın farklı bölgelerinde görülen cüzzam ile ilgili Aybar, “ cinsel yolla, yenilen yiyecekler ve cüzzamlı biri ile temas yoluyla yayılırdı. Yüzü buruşan, kolları ve bacakları çürüyen cüzzamlılar, aileleri tarafından da terkedilirdi” şeklinde değerlendirmede bulunmaktadır (2018: 505). Cüzzam hastalığına yakalananların vücutlarında belirgin deformasyonların meydana gelmesi hastaların toplumdan tecrit edilmesine yol açmış ve toplumda korku ögesine dönüşmesine neden olmuştur.

Cüzzam, Ortaçağ Avrupa insanının ifadesiyle “Tanrı'nın Laneti” olarak adlandırılmaktaydı. Bu hastalığın ortaya çıkış yeri Asya idi. Bu hastalıktan korunmanın tek yolu cüzzamlıları izole etmekten yani ayrıştırmaktan geçtiği düşünülmekteydi. Örneğin Orta Çağ boyunca Avrupa'da, cüzzam hastaları özel giysi giymiş, yüzük takmış, etraftakileri uyarmak için çan veya zil çalmış ve hatta rüzgârın yönüne bağlı olarak yolun belli bir tarafından yürümek zorunda bırakılmışlardır (Serdar, 2014: 104)



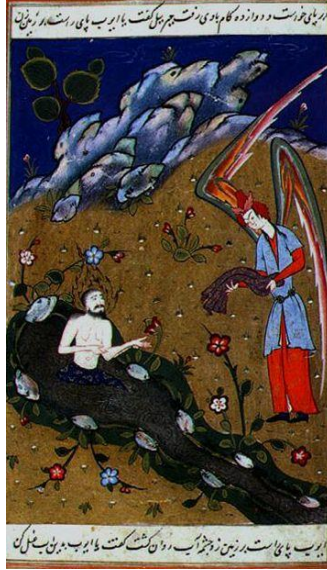
**Görsel: 2.** Cüzzamlı Büst, Human Museum, Paris İnsan Müzesinde yer alan cüzzamlı büstü (Bkz. Görsel 2) cüzzamın yarattığı deformasyonu en iyi şekilde yansıtmaktadır. Büste hastalık sonrası meydana gelen vücut deformasyonları belirgin şekilde görülmektedir.

Sanat tarihinde salgın hastalıklar ile ilgili yapılan çalışmaların ilkleri arasında yer alan cüzzamlı betimlemelerinde genel olarak hastalığın fiziksel deformasyonu izleyiciye aktarılmaya çalışılmıştır. III. yüzyıldan başlayarak Hristiyan ikonografyasında yer alan cüzzamlı betimlemelerinde cüzzama yakalanmış kişilerin Hz. İsa tarafından iyileştirilmesi yer almaktadır.



**Görsel: 3.** İsa'nın Cüzzamlıyı İyileştirmesi, Kariye Camii mozaikleri, (Grön, 1973: 279).

Hristiyan ikonografisinde İncil anlatılarından yola çıkarak birçok versiyonu yapılmış Hz. İsa'nın cüzzamlı hastayı iyileştirme betimlemeleri bulunmaktadır. İncil'de "Ve işte bir cüzzamlı gelip: Yâ Rab, eğer istersen beni temizleyebilirsin, diyerek ona secde kıldı. İsa da elini uzattı ve: İsterim temiz ol, diyerek ona dokundu; ve onun cüzzamı hemen temizlendi" (Matta İncili, 8/2-3). Kariye cami mozaiklerinde yer alan betimlemede (Bkz. Görsel 3) Hz. İsa ile karşısında çıplak şekilde betimlenmiş ve vücudunda yaralar olan bir figür yer almaktadır.



**Görsel: 4.** Eyüp Peygamber Şifalı Suda, Peygamberler Kıssaları Kitabından Fars minyatürü,<sup>1</sup>

İncil ve Tevrat'ta geçen Hz. Eyüp'ün cüzzama yakalanması ve daha sonra tövbe ederek iyileşmesi betimlemesinde (Bkz. Görsel 4) tövbe eden Eyüp peygamber şifalı suya girmiş şekilde görülmekte; suyun kenarında ise elinde Eyüp peygamberin giymesi için elbisesini tutan kanatlı bir melek yer almaktadır.

<sup>1</sup> [https://tr.wikipedia.org/wiki/Ey%C3%BCp\\_\(peygamber\)](https://tr.wikipedia.org/wiki/Ey%C3%BCp_(peygamber)), (Erişim Tarihi: 03.04.2020)





**Görsel: 5.** Bernard Von Orley, 1530, Cüzzamlılar,<sup>2</sup>

Flaman Rönesans resim sanatının öncüsü olan Bernard Von Orley'e ait "Cüzzamlılar" çalışmasında Ortaçağ Avrupa'sını etkisi altına almış ve tanrının insanları cezalandırması olarak kabul edilen cüzzam hastalığı işlenmiştir. Çalışmanın arka planından dini mimari özelliği gösteren bir binanın önünde bir grup iyi giyimli insan cüzzam hastaları ile konuşmaktadır. Çalışmanın orta planında sütun ve süslemeleri görülen ihtişamlı bir yapının içinde yatakta yatan bir hasta ve hastanın başında bekleyen kalabalık bir grup insan yer almaktadır. Çalışmanın ön planında bir grup yırtık elbiseler içerisinde ve acınacak

<sup>2</sup> <https://unifestal.com/medicine/lepra-alice-augusta-ball/attachment/cuzzam-4/>, (Erişim Tarihi: 03.06.2020).

durumda cüzzamlı ve iki iyi giyimli figür bulunmaktadır. Bu figürlerden birinin ayağının kesilmiş olduğu görülmektedir. Kompozisyonda ön planda bulunan figür anatomik olarak aşırı deforme olmuş, kolları ve bacakları ters dönmüş şekilde tasvir edilmiştir. Orley'in çalışmasında cüzzamlı figürün önlerinde yer alan bez parçasının üzerinde ki para, sepet ve ekmekten bu cüzzamlıların dilencilik yapmakta oldukları anlaşılmaktadır. Sepet ve diğer eşyaların dağınıklığına bakıldığında yanlarında yer alan figürlerin cüzzamlıların dilenmesine engel olan ve onları oradan uzaklaştırmaya çalışan kişiler olduğu düşünülmektedir. Bu eylem cüzzamlıların toplumda kabul görmeyen ve dışlanan bireyler olarak görüldüğünü göstermektedir.

### **Sanatta Veba Salgını Konulu Çalışmalar**

Ortaçağ Avrupa'sında büyük yıkımlar gerçekleştirmiş olan veba salgını köken olarak daha eskilere dayanmaktadır. MÖ. 500'lerde Filistin ve Mısır olmak üzere çeşitli yerlerde varlığı bilinen veba salgınının Avrupa'yı etkilemesi XIV. yüzyılda gerçekleşmiştir. Roma İmparatorluğunun çökmesinde etkisi olan hastalık 1720'de yaşanan son salgına kadar farklı tarihlerde Avrupa'da görülmeye devam etmiştir. XVIII yüzyılda Avrupa'da yaklaşık olarak nüfusun üçte birinin salgın nedeniyle öldüğü tahmin edilmektedir.

Ticaret yolu ile Avrupa'ya geldiği bilinen veba salgınının, özellikle gemilerde bulunan hastalıklı farelerin başta liman şehirleri olmak üzere tüm Avrupa'ya yaydığı bilinmektedir. Hastalığın fare kökenli olabileceğini düşünmeyen ve neredeyse fareler ile aynı ortamı paylaşan insanlar bu salgını çok şiddetli yaşamışlardır. Veba salgınının Avrupa'da hızla yayılmasının sebepleri arasında hijyen kurallarının olmaması, özellikle hastalığın taşıyıcısı olan farelere evlerde ve işyerlerinde sıkça rastlanması ve bazı din adamlarının bu hastalığın tanrısal bir cezalandırma olduğuna halkı inandırması etki etmiştir (Özden, 2014:62-67).

Avrupa'da yıkıcı etkileri görülen veba salgını, Osmanlı devletinin kuruluşundan yıkılışına kadar belirli aralıklarla ve az sayıda görülmüştür. Osmanlı topraklarında veba salgını ile ilgili ilk dönem kayıtlarının sınırlı olması bu salgının boyutu hakkında malumatın az olmasına neden olmuştur. Belirli dönemlerde etkileri görülen veba salgını ile ilgili tedbirler alınmış ve hastalığın yayılması engellenmeye çalışılmıştır. Veba salgınında ana faktör olan hastalığın bulaştırıcısı farelerin pislik ve hastalık taşıdığı için İslam dininde hoş görülmemesi Osmanlı toplumunda hastalığın seyrini etkilemiştir. Farelerin ev ve işyerlerinden uzak tutulmaya çalışılması ile İslam dini gereği temizlik

hassasiyetinin bu hastalığın yayılmasını engelleyen faktörler olduğu söylenmektedir (Ayar ve Kılıç, 2017:166-167).

Geniş kitleleri etkisi altına alan vebanın Avrupa'nın üzerine kabus gibi çökmesi bu hastalığın Avrupa da "Kara Ölüm" olarak anılmasını neden olmuştur. Ersoy, hastalığın "Kara Ölüm" olarak anılması ile ilgili "Hastalığın, ortaya çıkardığı yüksek ateş ve buna bağlı olarak derinin mor-siyah renk alması nedeniyle Kara Ölüm adını aldığı düşünülmekte ise de, ona bu adın verilmesi, yarattığı büyük yıkım nedeniyledir" şeklinde değerlendirmede bulunmaktadır (1996: 84). Çınar, veba salgınının yaşandığı dönem ile ilgili; "Ortaçağ; kıtlıkların, işgallerin, veba salgınlarının ve erken ölümlerin yaşandığı, buna bağlı olarak kırsal alanların yoksullaştığı ve kentlerin biçim değiştirdiği yıllardır" ifadesi ile yaşananların yıkıcı etkisini ortaya koymaktadır (2013:15).

Veba salgınının yarattığı toplumsal çöküş sanatçıları derinden etkilemiştir. Avrupa sanatında, XIV. yüzyıldan başlayarak salgının ortadan kalktığı XVIII. yüzyıla kadar çeşitli dönemlerde veba salgını ve bu salgının yarattığı korku ile yaşanan ruh hali sanata ilham kaynağı olmuştur. Ortaçağ Avrupa sanatında şeytan tasvirleri, biçimsiz yaratıklar ve iskeletler sanatçıların anlatımlarında veba salgını için kullandıkları semboller olmuştur. Baynes, "Ölüm, felaket, acı figürleri, yarı tanrı, yarı şeytan biçiminde dünya mitolojilerine girer: kimi zaman sakince kimi zaman da dehşet içinde tapınılır bunlara" şeklinde değerlendirmede bulunmaktadır (Baynes, 1981: 97). Avrupa sanatında veba salgınının yarattığı trajik olayların betimlemeleri Rönesans sanatçıları tarafından işlenmeye devam etmiştir. Rönesans sanatçılarının betimlemelerde yaşanan salgının kaynağı olarak görülen karakterler özellikle şeytan ve benzeri doğaüstü yaratıklar olarak karşımıza çıkmaktadır (Çınar, 2013: 18). Rönesans sonrası Avrupa sanatında veba salgınının yarattığı ölüm korkusunun betimlenmesinde özellikle natürmortlar aracı olmuştur. (Bkz. Görsel 6) Özellikle Hollanda resminde kendisine yer bulan natürmort geleneği yaşanan ölüm korkusunu cansız nesnelere ve iskeletler üzerinden aktarması şeklinde gerçekleşmiştir (Erdoğan, 2018: 153-154).



**Görsel: 6.** Hendrick Andriessen, 1650, Vanitas,<sup>3</sup>



**Görsel: 7.** Parşömen üzerine minyatür, 1349,<sup>4</sup>

<sup>3</sup> <https://artmuseum.mtholyoke.edu/object/vanitas-still-life>, (Erişim Tarihi: 04.06.2020).

<sup>4</sup> <http://balat.kikirpa.be/photo.php?path=X004179&objnr=20049662&lang=en-GB>, (Erişim Tarihi: 01.06.2020).

Avrupa'da veba salgınının yarattığı yıkımın büyüklüğü sanatçıların betimlemelerinde yer alan hasta ve ölü kalabalıklar ile



verilmiştir. 1349 yılında yapılmış olan betimlemede (Bkz. Görsel 7) bu yıkıcı etki kalabalık figürlerin yer aldığı defin töreninde gösterilmiştir.

**Görsel: 8.** Hollander Eugen, 1656 dolayları, Veba Doktoru (Doktor Schnabel),<sup>5</sup>

Hollander Eugen tarafından 1656 yılında yapılan çalışma, veba salgını ile özdeşleşmiştir. Salgın nedeniyle hastaları muayene eden doktorun tasvir edildiği çalışmada, doktorun başında şapka ve gagalı bir kostüm içerisinde betimlendiği görülmektedir. Çalışmanın arka planında bir yerleşim yeri görüntüsü ile ön planda bulunan figüre benzer bir figürden kaçan insanlar yer almaktadır. Üzerinde Latince metin bulunan çalışmada yer alan kostüm Avrupa’da veba salgını sırasında doktorlar tarafından kullanılmıştır. Kostüm ile ilgili Black, bronz maske, eldivenler, yağlı bir iç çamaşırı ve pelerin ile aromatik otlar hastalığın bulaşmasını engellemek için doktorlar tarafından kullanıldığını ifade etmektedir (2019: 222). Eugen tarafından yapılan bu çalışma, XVII. yüzyılda veba salgınının bulaşmasının engellenmesi ve tedavi için doktorların yaptıklarını etkili bir şekilde ortaya koymaktadır. Daha sonraki yıllarda farklı versiyonları bulunan çalışma, günümüzde de korku imgesi olarak kullanılmaya devam etmektedir.



**Görsel: 9.** Hans Holbein, 1523-1526, Ölüm Dansı, (Holben, 2017: 48-50).

Hans Holbein’in 1523-1526 yılları arasında yapmış olduğu “Ölüm Dansı” isimli 41 adet ağaç baskısı, Avrupa’yı büyük bir yıkıma uğratan “veba- kara ölüm” konusunu ile alan önemli çalışmalar arasındadır. Ressamın betimlemelerinde, insanların karşısında aciz

<sup>5</sup> <https://www.mediastorehouse.com/science-photo-library/popular-themes/human-body/plague-doctor-17th-century-artwork-6331385.html>, (Erişim Tarihi: 07.06.2020).

kaldığı vebanın yıkıcı etkileri açık bir şekilde verilmiştir. Holbein, “Ölüm Dansı” serisinde toplumun her kesiminden insanın betimlemiş, resimlerinde veba salgınına yakalanmış insanların acılar içerisinde ki trajedileri ve ölümleri tasvir edilmiştir. Holbein’in resimlerinde iskeletler; Avrupa’yı etkisi altına alan büyük salgın sonrası yaşanan kıtlık, sıkıntı ve çaresizliğin insanları hazırlıksız yakalaması, günlük hayatına devam eden insanların yanında onları istemedikleri halde ölüme götüren ve yaşanan korkunun temsili olmuştur. Resimlerinde insan figürlerine ölümün sembolü olan iskeletler eşlik etmektedir. İskeletler, figürleri zorla tutarak ölüme götürmeye çalışmakta ve insanlara her an karşı karşıya oldukları ölümü hatırlatmaktadır. Resim serisinde yer alan iskeletlerin gülen yüz ifadeleri ve eğlence havasında dans eden hareketleri yaşanan trajediye getirilen güçlü bir yorumdur. Holben resimlerin bir kısmında etleri çürümüş ve dökülmüş figürlere yer vererek yaşanan dramının sürecini ve etkisini ustaca aktarmıştır. Betimlemelerde yer alan hastalık ve ölümden korkan insanların yüzünde yaşanan çaresizlik, ölüm korkusu ve sıranın kendilerine gelmesinin verdiği dehşet, sanatçı tarafından portrelerde etkili bir şekilde verilmiştir.



**Görsel: 10.** Yaşlı Pieter Bruegel, Ölümün Zaferi, 1562-63, Prado Müzesi.

1525 doğumlu olan Hollandalı sanatçı özellikle yaptığı köy ve köylü tabloları ile bilinmesine rağmen yaşadığı dönemde yaşanan ölümlere, çaresizliklere ve yaşanan dramalara tepkisiz kalmamıştır. Yıldırım, Bruegel’in Ölümün Zafer çalışması ile ilgili; “Şehirdeki

asayişin muhbirlerin insafına kaldığı, peş peşe Protestan kitle kıyımlarına sahne olan bu dönemin, ressamın imgelemi üzerindeki etkisini tahmin etmek güç değildir. Brueghel genelde kalabalık, kimi irkiltici olmak üzere, kaotik sahnelerin egemen olduğu, gündelik yaşamdan izler taşıyan yoğun kompozisyonlu tablolar çizmiştir. Resimlerinde mekân olarak Flemenk şehir ve kırsalını kullanmış, özellikle taşra yaşamına ilişkin pek çok ipucu veren örnekler oluşturmuştur” şeklinde değerlendirmede bulunmaktadır (Yıldırım, 2005: 167).

Brueghel'in 1562 yılında yapmış olduğu çalışmasında, hem yaşanan veba salgınının yıkımı hem de yaşanan savaşların getirdiği ölüm ve acı birlikte verilmiştir. Karamsar bir atmosfere sahip olan resimde savaş betimlemesi özellikle arka planda yer alan yanan gemiler ve resmin çeşitli yerlerinde betimlenen askerler ile askerlere ait savaş malzemelerin resim yüzeyine yerleştirilmesiyle verilmiştir. Sanatçı veba salgının yıkımını resmin geneline renkler, semboller ve figürler ile vermiştir. Resimde, toplumun her sınıfında insanların hiçbir şekilde kaçamadıkları ve ölümle sonuçlanan kaçınılmaz sonu aciz bekleyişleri yer almaktadır. Betimlemede çorak bir mekanda bulunan figürlerin çaresizlikleri toprak ile bütünleşmiş, resim yüzeyinin farklı yerlerinde betimlenen ölümün en belirgin sembolü iskeletler temanın vurgusunu arttırmıştır. Sanatçının resimde yer alan beyaz kefen ve beyaz giyimli insan ile iskelet figürlerine saflık ve tanrısal bir anlam yüklediği düşünülmektedir. Beyaz kefenli iskeletlerin dışında kalan iskeletlerin insanları farklı yerlerde ve farklı pozisyonlarda öldürmeleri bu trajedide farklı misyon yüklenmiş iskelet figürlerinin varlığını göstermektedir.

Cılız bir atın çektiği at arabası üzerinde bulunan iskelet insanları ezerek geçmekte ve ölüme götürmektedir. At arabasının içerisinde yer alan kafataslarının çokluğu ve atın üzerinde bulunan karga, sanatçının diğer ölüm sembolleri olarak yer resimde almaktadır. İskeletlerin ellerinde tırpan bıçak ve çeşitli öldürücü silahlar ile bazıları çıplak insanlara acı çektirerek öldürdükleri görülmektedir. Resimde yer alan insan ve hayvan figürlerinin oldukça zayıf ve hastalıklı görüntüleri ile dikkat çekmektedir.

Resmin ön planında yer alan eğlenen figürlerin bazıları ölümden kaçmaya çalışırken bazıları da yaşanan ölümden çıkışın olmayacağını çaresizliği ile eğlenmeye devam etmektedir. Resmin ön planında fişalar içinde bulunan paralar ve altınlar görülmektedir. Bu değerli eşyalar artık anlamsızlaşmış, yıkımın zengin fakir herkesi öldürdüğü vurgusu sanatçı tarafından bu imge ile vurgulanmıştır.



Sanatçı yaşanan yıkımın büyüklüğünü kompozisyonun her yerinde bulunan ölümler, iskeletler ve kafatasları ile izleyiciye aktarmıştır.



**Görsel: 11.** Jacopo Tintoretto, 1549, Saint Roch Hastanesinde Vebalılar, (Marshal, 2012: 165).

Tintoretto, 1549 yılında yapmış olduğu çalışmada, Venedik'te yaşanan veba salgınında hastalarının karantinaya alındığı bir hastanedeki hastalar ile bir azizi betimlemiştir. Sanatçı veba salgınının neden olduğu acıyı ve yıkımı çaresiz insanların bedenlerinde canlı bir şekilde aktarmıştır. Koyu karamsar bir ortamda yapılmış betimlemede, çıplak olarak acı içerisinde ölümü bekleyen veba hastaları çalışmanın her yerinde görülmektedir. Kompozisyonun merkezinde hastaları iyileştirmeye çalışan başında hale bulunun aziz kompozisyonun farklı yerlerinde bulunan figürlerin bakışlarının da merkezindedir. Azizin kendilerine şifa vermesini bekleyen hastaların çaresizlikleri ve acıları yüz ifadelerine ustaca verilmiştir. Sanatçının hastaları yarı çıplak erkekler olarak betimlediği, aziz ve kendisine yardım eden kadınları ise giyimli ve sağlıklı tasvir ettiği görülmektedir. Sanatçı bu şekilde yaptığı betimlemede ilahi bir mesaj ile Ortaçağda özellikle veba salgınının tanrı tarafından verilen bir ceza olduğuna olan inancı resimde açık bir şekilde ortaya koymuştur. Vebanın Ortaçağ insanları tarafından algılanması ile ilgili Akın; “Antikçağ’da ve Ortaçağ’da yaşanan salgınların nedenini, hijyen eksikliği veya sağlıksız yaşam koşullarına bağlamak yerine, doğrudan doğüstü güçlerle ilişkilendirmek veya Tanrı’nın gazabı olarak görmek büyük ölçüde vebanın felâket boyutlarındaki yıkıcı etkisinden kaynaklanmaktaydı” değerlendirmesinde bulunmaktadır (2018: 251).



**Görsel: 12.** Arnold Böcklin, 1898, Veba, Kunstmuseum Basel.

Arnold Böcklin tarafından 1898 yılında yapılmış “Veba” tablosu, sembolik yapısı ile dikkat çekmektedir. Resimde betimlenen sokak görüntüsünde yarasa şeklinde siyah kanatları olan bir kuş üzerinde oturan siyah giyimli bir figür görülmektedir. Figür neredeyse iskelete dönmüş vücudu ve elinde tırpan ile ölümün en belirgin temsilidir.

Sanatçı resmin merkezine diğer figürlerden daha büyük olarak yerleştirdiği bu figür ile vebanın büyük yıkımlar yaptığını vurgulamıştır. Kompozisyonda sokakta ölmüş figürler arka planda bulunurken, ön planda bulunan kuş duvar dibine yığılmış figüre doğru gagasını açmış ve bir ışık yutmaktadır. Sanatçı yaptığı sembolik anlatımda kuşun figürün ruhunu çekerek öldürmesine yer vermiştir. Resmin ön planında beyazlar içerisinde yatmış ölü bir kadının üzerine kapanmış kırmızı elbiseli bir kadın görülmektedir. Ölen solgun yüzlü kadınına ağıt yakan kadının kıyafetinin rengi ve özellikle altın gibi parlayan süslemeleri resmin merkezini oluşturmaktadır. Sanatçı kadının elbisesinin süslemesinde canlılık ve varyet sembolü renk ve süslemeler ile sembolik anlatımı güçlendirmiş, veba salgının ayırım gözetmeksizin zengin fakir herkesi etkisi altına aldığını vurgulamıştır.



**Görsel: 13.** Jacob Van Oost, 1673, Saint Macarius'un Vebalıları İyileştirmesi, (Ventura, 2018: 128).

Flaman sanatçı Jacob Van Oost'un 1676 yılında yapmış olduğu "Ghent St. Macarius Veba Kurbanlarına Yardım Veriyor" isimli

çalışmada, veba hastalarına şifa veren Macarius betimlenmiştir. Arka planında manzara bulunan resmin ön planına ölen kadın ve çocuklar ile onların başında ağlayan bir bebek ile bir adam görülmektedir. Kompozisyonun merkezinde yer alan Macarius elinde bir kadeh ve bir dilim ekme ile kendisinden şifa bekleyen figürler ile resmin orta planında betimlenmiştir. Macarius kutsallığına vurgu yapmak için ressam Macarius tepesinde 6 melek figürüne yer vermiştir. Yapılan melek betimlemeleri ile hastalığın tanrısal bir olay olduğu, ölen kişilerin inanmışlar ile günahsız çocuklar oldukları bu nedenle cennet ile mükafatlandırılacakları düşüncesini anımsatmaktadır. Şifa bekleyen veba hastaları zayıf bedenleri ve yüzlerindeki çaresizlik içinde betimlenmiştir. Macarius arkasında yer alan siyah giyimli figürler ellerinde bulunan evraklardan anlaşılacağı üzere salgın ile ilgili kayıtları tutan görevlilerdir.

### **Sanatta Kolera Salgını Konulu Çalışmalar**

Eski bir hastalık olan kolera Hindistan kökenlidir. Kirli suların içilmesi ile bulaşan hastalık insan bedeninde çok kısa sürede ölümcül semptomlar göstermekte ve hastaları öldürmektedir. Hindistan'ın Ganj Ve Brahmaputra nehirleri arasında mevsimsel olarak lokal etkileri görülen kolera, 1816-1818 yılları arasında İngilizlerin Hindistan'ın kuzeyinde yaptıkları savaş sonrası başta Hindistan genelinde, daha sonrada dünya çapında görülen salgın hastalığa dönüşmüştür. İngiliz askerleri ile başlayan hastalık, 1830'larda Avrupa ve Asya'nın büyük bölümünü etkisi altına almıştır (Evans, 1987:227).

Kolera Osmanlı İmparatorluğunda hastalık Avrupa'ya yayıldığı dönemde görülmeye başlanmıştır. 1822 yılında ilk kez görülen kolera salgını geniş bir coğrafyada hüküm süren Osmanlıda, farklı dönemlerde farklı bölgelerde görülmüştür. Hicaz başta olmak üzere Osmanlı topraklarında yaklaşık olarak 40 bin insanın ölmesine neden olmuştur (Sarıyıldız, 2002: 316; ).

Kirli suların içilmesi ile bulaşan hastalık özellikle hijyen konusunda kötü olan Hindistan'da yaygınlaşmış fakat dünyaya yayılmasıyla baş edilmez bir hal almıştır. Koleranın bu kadar etkili olmasında hızlı yayılması ve hastalık belirtilerinin görüldükten hemen sonra ölümün gerçekleşmesi gelmektedir. Modern hijyen ve sağlık imkanlarına sahip toplumlarda görülmeyen hastalık özellikle su sıkıntısı yaşayan ve bu nedenle kirli su kullanan yerlerde görülmeye devam etmektedir. Kolera, karın ağrısı ve ishalle başlayan ve vücutta oluşan su kaybı ile yaşanan susuzluk sonrası vücutta yaşanan deri kuruluğu ile vücut ısısının 36°C'tan 32°C'a kadar düşmesi şeklinde

belirtiler gösteri. hastalık belirtileri görüldükten vücutta morarmalar başlar ve saatler sonra ölüm gerçekleşebilir ( Meydan Larousse, 1987: 391).



**Görsel: 14.** Koleraya yakalanmış Venedikli Kadın, Wellcome Kütüphanesi, Londra İkonografik Koleksiyonları,<sup>6</sup>

XIX yüzyılın başlarında etkileri yaygın olarak görülen kolera salgını sanatsal çalışmalara konu olan trajik bir olaydır. Sanatçılar yaşanan bu dramı resimlerinde konu olarak işlemiş ve hastalığın insan bedeni ve ruhundaki izleri izleyicilere aktarılmaya çalışılmıştır. Kolera salgını ile ilgili yapılmış çalışmalar arasında hastalığın yarattığı etkiyi göstermesi açısından (Bkz. Görsel 15) önemli olan çalışmada iki kadın portresi yer almaktadır. Sanatçısı bilinmeyen çalışmada 23 yaşında bir kadına ait olan portrelerin solda bulunanında, sağlıklı şekilde betimlenen kadının yüzünde canlı renkler kullanılmış ve kadının yüzünde sağlıklı olduğuna ait ifade etkili şekilde verilmiştir. Sağ tarafta bulunan portrede kadının yaşadığı hastalık tüm etkileri ile verilmeye çalışılmış, hastalık sonrası kadının bedeninde yaşanan susuzluk ile cildin kuruması, göz çukurlarının görülmesi ve kemiklerinin görülmesi şeklinde tasvir edilmiştir. Gri tonlarda yapılmış betimleme ile verilen hastalık hissi yüz ifadesi ile desteklenmiş ve hastalığın ölümcül etkisi güçlü bir şekilde izleyiciye aktarılmıştır. Kolera salgını ile ilgili yapılan resimlerde özellikle kullanılan renkler belirleyici olmuştur. Hastalığın insan bedeninde

<sup>6</sup> [http://www.branchcollective.org/?attachment\\_id=1297](http://www.branchcollective.org/?attachment_id=1297), (Erişim Tarihi: 01.06.2020).

yarattığı renk değişimi sanatçıların betimlemelerinde kullandıkları en belirgin özellik olarak görülmektedir. Solgun, morarmış ve gri tonlarında yapılmış portreler sanatçıların kolera betimlemelerinde etkili bir ifade biçimi olmuştur.



**Görsel: 15.** Armand Gautier, 1859, 1854'te Jura'da kolera hastaları, (Vogt, 1980: 116).

Fransız sanatçı Gautier'in 1859 yılında yapmış olduğu çalışma, 1854 yılında yaşanan kolera salgınına konu almaktadır. Kalem ile yapılmış çalışmada açık koyu dengesi ustaca verilmiş ve temanın anlaşılır olması için etkili bir ışık kullanılmıştır. Sanatçı betimlemenin merkezine bir oda içerisinde bulunan figürleri almıştır. Yatakta yatan iki figürler hastalık nedeniyle kendilerine yardım edecek olan insanları beklemektedir. Sağ tarafta bulunan figür yatağa uzanmış ve hastalığın şiddetinden dolayı kendinden geçmiş şekilde yarı çıplak sırt üstü uzanmış şekilde betimlenmiştir. Solda yatakta oturan figür de çaresizlik içinde beklemektedir. Hasta olan her iki figürün yukarı doğru bakan yüzleri ve çukurlaşan gözleri dikkat çekmektedir. Kompozisyonun ön planında doktor olduğu düşünülen siyah giyimli iki erkek ve başında beyaz şapka bulunan bir kadın figürü yer almaktadır. Bu figürler ellerinde ilaçlar ve hastalar için bir şeyler hazırlayıp onları tedavi etmeye çalışmaktadır. Karamsar penceresiz bir mekanda yapılan betimlemede, sanatçı Salgın ne kadar fazla insanı etkilediğini göstermek için kapı arasından ikinci bir oda içerisindeki bir başka hastayı da betimlemiştir. Sanatçı resim üzerine resmin temasını, yapılış tarihi ve yerini belirten yazılar

eklemiş böylece resmin görsel bir ansiklopedi şeklinde tarihe ışık tutmasını sağlamıştır.



**Görsel: 16.** Horace Vernet, Melpomene de Kolera, 1833-34,<sup>7</sup>

Horace Vernet'in kolera salgınına konu alan çalışmasında, karantina amaçlı kullanılan bir geminin içinde betimlenmiş bir figür grubu yer almaktadır. Resim yüzeyi sol taraftan gelen güçlü ışık ile

<sup>7</sup> <https://leprincelointain.blogspot.com/2015/08/horace-vernet-1789-1863-etude-pour-le.html>, (Erişim Tarihi: 03.04.2020)

yerleştirilmiş figürlerden algılanır olmasını sağlamıştır. Kompozisyonun ön planında 4 figürden biri yatmış vaziyette diğerleri ise oturur pozisyonudadır. Yarı çıplak betimlenen yatan figür yüzündeki yardım isteyen ifade ile izleyiciye bakmaktadır. Oturmuş figürlerin iki tanesi kafalarının eğmiş adeta hastalığın getirdiği ölümü kabullenmektedir. Sağ tarafta bulunan figür acı çeken yüz ifadesiyle gemide bulunan topun ipini tutmuş şekilde arka planında betimlenen görevlilerden yardım istemektedir. Kompozisyonun arka planında ayakta betimlenen 3 figür soldan gelen ışığın etkisi ile resmin merkezini oluşturmaktadır. Figürlerden beyaz denizci elbiseli genç endişeli gözler ile doktor olduğu anlaşılan figüre bakmaktadır. Betimlemede yer alan doktor, hasta genci muayene etmekte bekçi olduğu anlaşılan güvenlik görevlisi hasta olan genci doktora getirmeye çalışmaktadır. Sanatçı toplumsal bir trajedi olan hastalığın farklı aşamalarda etkilerini betimlediği figürlerin pozisyonları ile vermiştir. Hastalığa yeni yakalanan kişiler normal görünürken daha ileri aşamada olan hasta ölüm ile karşı karşıyadır.



**Görsel: 17.** Pavel Fedotov, 1848, Kolera Suçlama,<sup>8</sup>

Rus gerçekçi ressam Fedotov'un yaptığı çalışmada, Rusya'yı etkisi altına alan kolera salgının etkilerine yer verilmiştir. Sanatçı kahverengi kapalı bir mekan içinde hastalığın yaşattığı ani ölüm

<sup>8</sup> <https://www.wikiart.org/en/pavel-fedotov/it-is-cholera-to-blame>, (Erişim Tarihi: 02.06.2020).



etkisini figürlerin hareket ve yüz ifadeleri ile vermiştir. Kompozisyonun merkezinde yerde ölü halde yatan figür ile başında ağlayan kadın bulunmaktadır. Kompozisyonun solunda masada oturan figürler yaşanan olaydan habersiz kendi aralarında konuşmaya devam etmektedir. Figürlerin bu hareketleri yaşanan ölümün sıradanlaştığını ve insanlar tarafından normal karşılandığını göstermektedir. Masanın sağında bulunan iki figür ölen adama doğru hareket halinde betimlenmiş olmalarına rağmen onlar da bu olaydan çok fazla etkilenmiş gözükmemektedir. Resimde yaşanan dram ölen adamın başında bekleyen kadın ile resmin sağında kendisini engelleyen hizmetçiye direnerek ölen kişinin yanına gelmeye çalışan kadın figürünün hareket ve yüzlerindeki ifadeden anlamaktadır. Sanatçı kolera salgının etkilerini ölen figür üzerinden etkili bir şekilde aktarmıştır. Hastalığın getirdiği ani ölümü ölü figürü günlük hayatta giydiği elbiseler içerisinde betimleyen sanatçı, hastalığın ölünün bedeninde yarattığı etkiyi solgun mor ten ile vermiştir.



**Görsel: 18.** Alfred Johannot, 1832, Orleans Dükü Kolera Salgını Sırasında Hotel-Dieu'da Hasta Ziyaretinde,<sup>9</sup>

Alfred Johannot, Avrupa'yı etkisi altına alan kolera salgının Fransa'da yarattığı dramı kompozisyonuna aktarmıştır. Karamsar bir ortamda yapılmış betimlemede kalabalık insan grupları bir binanın

<sup>9</sup> <https://www.art-prints-on-demand.com/a/johannot-alfred/the-duke-of-orleans-visit.html>, (Erişim Tarihi: 04.06.2020).

önünde çeşitli pozisyonlarda tasvir edilmiştir. Gri silüet şeklinde betimlenen binanın önünde asker kıyafetli Orleans Dükü resmin merkezindedir. Dükün arkasında kendisine eşlik eden iki sivil ve bir asker görülmektedir. Resmin ön planında sağ ve sol taraflara yerleştirilmiş bitkin acı çeken figür grupları düke ulaşmak ve binaya girmek için çabalamaktadırlar. Johannot, figürlerin üzerinde etkili bir ışık kullanarak figürlerin portrelerinde yaşanan dramı ve acıyı izleyiciye aktarmaya çalışmıştır. Salgının büyüklüğü kalabalık hasta figürler ile verilmiş hastalığın ölümcül etkisi ön tarafta yer alan figürler ile pekiştirilmiştir. Ön planda yer alan ölmüş figürler ve başlarında bekleyen yakınları ile hastalığın etkisi ile yürüyemeyecek şekilde başkalarının yardımı ile ayakta durmaya çalışır şekilde betimlenmiş solgun yüzlü ve acınacak durumda olan hastalar ile yakınları bina önündeki dükten yardım ister şekilde konumlandırılmış ve hareketleri bu doğrultuda gerçekleştirilmiştir.

### **Sanatta Sıtma Konulu Çalışmalar**

Sıtma, “anofel türü sivrisineğin sokmasıyla insandan insana bulaşan, titreme, ateş ve ter nöbetleriyle kendini gösteren bir hastalık, ısıtma, malarya” şeklinde tanımlanmaktadır (Akalin vd. 2011: 1256). Sıtma salgını aşırı sıcakların yaşandığı Afrika kıtasında tarım arazileri açmak için yağmur ormanlarının kesilmesi sonucunda oluşan bataklıklardan ortaya çıkmış ve buradan köleler vasıtasıyla dünyaya yayılmıştır (Onul, 1971: 805-813). Sıtma hastalığına yakalanan kişilerde bünye zayıflar, ateş ve titreme nöbetleri meydana gelir ve aşırı ağrılar ve açılar sonucunda ölüm gerçekleşir (Nikiforuk, 2007: 36). İnsan bedeninde meydana getirdiği tahribatlar nedeniyle sıtma hastalığına yakalananlar bitap düşmüş ve bedenlerinde görsel bir aciziyet oluşmuştur. Sanatçılar sıtmanın insanda yarattığı bu durumu resimlerinde ele almış ve figür betimlemeleri ile izleyiciye aktarmıştır.

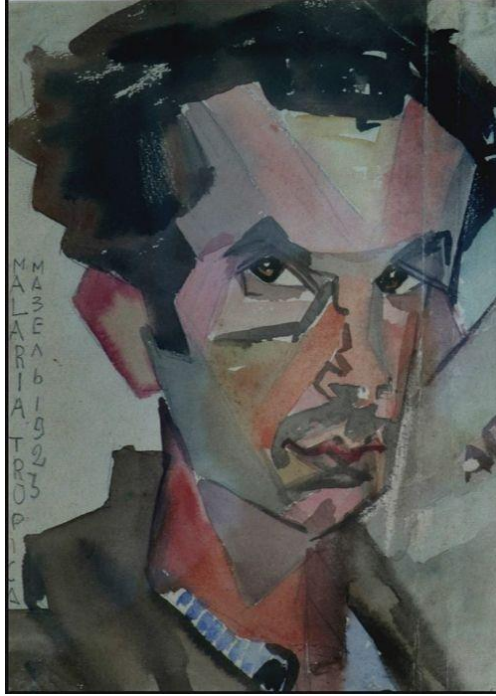
Osmanlı arşiv kayıtlarında, “sıtma illeti”, “maraz-ı sıtma” şeklinde geçen sıtma hastalığı, Osmanlı Devleti’nde XVIII. yüzyıldan itibaren görülmüş bu hastalığın tedavisine yönelik tıbbi çalışmalar yapılmıştır (Koşlu ve Doğan, 2010: 210) .



**Görsel: 19.** Giulio Aristide Sartorio, 1883, Sıtma,<sup>10</sup>

Satirio'nun çalışmasında, çorak bir arazide betimlenmiş iki figür yer almaktadır. kompozisyonun merkezini oluşturan figürlerden biri yarı çıplak şekilde uzanmış diğeri ise başında oturmaktadır. Sıtma hastalığına yakalanmış ve bu hastalıktan ölen birinin betimlendiği resimde ölen erkek figürünün bedeninde morluklar ve cilt deformasyonlarına yer verilerek hastalığın etkisi gösterilmiş bu etki ışığın yardımı ile anatomik olarak zayıflayan figürün kemik yapısı gösterilerek hastalığın ölümcül sonucu pekiştirilmiştir. Ölen figürün başında elleri yüzünü kapatmış kadın figürü daha koyu tenli ve ölen figüre göre daha sağlıklı bir anatomik yapıdadır. Sanatçı figür anatomiklerinde hastalığın etkisini vurgulamıştır. Pastel tonlarda yapılmış resmin arka planında bir ışık olmasına rağmen ön planda hastalığın sebebi sayılan bataklığı andıran çorak bir arazi ve ön planda ise deve diken bitkisine yer verilmiştir.

<sup>10</sup> [https://commons.wikimedia.org/wiki/File:Giulio\\_Aristide\\_Sartorio\\_-\\_Malaria.jpg](https://commons.wikimedia.org/wiki/File:Giulio_Aristide_Sartorio_-_Malaria.jpg), (Erişim Tarihi: 04.06.2020).



**Görsel: 20.** Igor Savitsky, 1923,Otoportre,<sup>11</sup>

Rus sanatçı Savitsky'in otoportresinde, sıtma hastalığı belirtileri renkler ve sert hatlar ile belirtilen anatomik yapı ile verilmiştir. Sanatçının otoportresi üzerinde sıtma hastalığı ile ilgili yapıldığına dair bir yazılar yer almaktadır. Yazılarda “tropikal sıtma ve Rusçada ayı anlamında Mabeab ile 1923” yer almaktadır. Sanatçı bu yazılar ile hastalığın kaynağına göndermede bulunmuştur.

---

<sup>11</sup> <https://www.alamy.com/self-portrait-during-malaria-museum-regional-i-savitsky-art-museum-nukus-author-mazel-ilya-ruvim-moiseyevich-image246931952.html>, (Erişim Tarihi: 02.06.2020).



**Görsel: 21.** John Singer Sargent, 1912, Cibinlik,<sup>12</sup>

John Singer Sargent, kompozisyonda, kolera salgınında hastalık taşıyıcısı olan sivrisineklere karşı koruma amaçlı kullanılan cibinlik içerisinde yatakta yatan bir kadını resmetmiştir. Kolera salgını sıcak aylarda hastalık taşıyan sivrisineklerin insanları ısırması sonrası hastalığı bulaştırmasıyla meydana gelmektedir. Sanatçı bu hastalığın yarattığı korku sonrası insanların gündelik hayatlarında koruma amaçlı kullandıkları cibinliğin insanların rutin hayatlarının bir parçasına dönüşmesini aktarmıştır. Beyaz kabarık yastık ve yatak örtüsünün içinde uzanmış kadının başının etrafında siyah cibinlik resmin merkezini oluşturmaktadır. Kadın herhangi bir hastalık belirtisi göstermemekte ve elinde bulunan kitaptan anlaşılacağı üzere yatakta kitap okurken betimlenmiştir. Sanatçı hastalığın insanlara bulaşmamış olmasına rağmen insanların sosyal hayatında meydana getirdiği değişimi kullanılan materyal ile izleyiciye aktarmıştır.

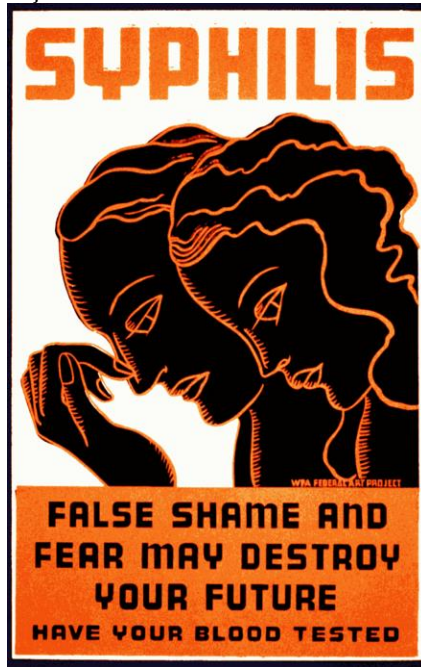
### **Sanatta Frengi Konulu Çalışmalar**

Türkçe Sözlükte frengi “Genellikle cinsel birleşmelerle bulaşan, tedavi edilmezse inme, körlük, delilik gibi sonuçlara kadar varan, döle de geçerek vücutça ve akılca sakat bir soyun yetişmesine yol açan hastalık” şeklinde tanımlanmaktadır (Akalm, Ş. H. ve diğ. 2011:832).

Cinsel yolla bulaşan bu hastalığın kökeni ve ortaya çıkışı ile ilgili net bir bilgi olmamasına rağmen hastalığın XV. yüzyıl sonunda

<sup>12</sup> <https://highshrink.com/2017/07/31/the-mosquito-bar/>, (Erişim Tarihi: 07.06.2020).

Haiti ve Karayipler'e giden Kristof Kolomb ve mürettebatı tarafından Avrupa'ya getirildiği kabul edilmektedir. Yerli kadınlar ile birlikte olup hasta olan Kristof Kolomb ve mürettebatı daha sonra Avrupa'da birlikte oldukları kadınlara bulaştırmış ve daha sonra dünyayı etkileyen bir salgına dönüşmüştür. Hastalığın bulaşma şekli ve yarattığı etkiler nedeniyle bütün ülkeler birbirlerini suçlamış hasta bireyler toplumdandır tecrit edilmiştir (Nikiforuk, 2001:122). Hastalığın cinsel kaynaklı olması bu hastalığa karşı uyarıcı ve bilgilendirici poster ve bilgilendirme tasarımlarının (Bkz. Görsel 22.) ortaya çıkmasına yol açmıştır.



**Görsel: 22.** Bir kadın ve bir erkeğin utanç içinde başlarını öne eğişini gösteren frengi testi posterini (circa1936)<sup>13</sup>

Frengi hastalığı birincil bulaşıcı kaynağı cinsel münasebet olmasına rağmen hasta kişinin kişisel eşyalarının kullanımı ile de bulaşan, bütün bedeni etkileyen ve dış görünüşte deformasyonlara neden olan bir hastalıktır. Hastalığa yakalananlar belirli bir süre sonra hastalığın belirtilerini gösterir fiziki deformasyonlar uzuvların düşmesine yüzde ve bedende şiddetli ağrılara neden olur. Frengi hastalığı toplum içerisinde kabul görmeyen imajı nedeniyle tecrit ve

<sup>13</sup> <https://www.wikiwand.com/tr/Frengi>, (Erişim Tarihi: 06.06.2020).

yaşattığı dışlanmadan dolayı hastaları ruhsal olarak da etkilemiştir (Kılıç, 2014: 298).

XV. yüzyılda Avrupa'yı büyük ölçüde etkileyen hastalık XIX. yüzyıl Osmanlıda görülmeye başlanmış. “frenge illeti, illet-i efrenc, maraz-ı efrenc” olarak isimlendirilen hastalık Osmanlıda kişisel eşyaların ortak kullanımından dolayı yayılım göstermiştir (Bulut, 2009:111).



**Görsel: 23.** Albert Dürer, 1496, Frenge Adam. (Morton, 1990: 37).

Frengi salgını ile ilgili ilk resimlerin Albert Dürer tarafından yapıldığı sanılmaktadır. Gravür tekniği ile yapılan resimler frengi hastalığına yakalanarak bedensel deformasyona uğramış figürleri konu almaktadır. Dürer'in 1496 yılında yaptığı ilk gravürde vücudunun tamamını hastalık kaplamış bir figür yer almaktadır. Figür tüylü şapkası, üzerine attığı kumaş ve deforme olmuş çizmesi ile görülmektedir. Figürün vücudunda bulunan deformasyon nedeniyle vücudun her yerinde şişlikler görülmektedir.

Dürer'in çalışmasında dikkat çeken diğer detaylar resim yüzeyinde figürün her iki yanında görülen bayraklar, figürün kafasının üstünde yer alan dünya şeklindeki bir küre ve altta üzerinde güneş olan bir madalyon yer almaktadır. Küre üzerinde yılın 12 ayını temsil eden hayvan betimlemeleri ve semboller yer almaktadır. Küre üzerinde yer alan hayvan betimlemeleri ve sembollerin burçları karşılayan simgeler olması ve ortaçağda hastalığın kaynağının bilinmemesi nedeniyle burada doğa üstü güçlere yapılan bir gönderme olabileceğini göstermektedir.



**Görsel: 24.** Rembrandt Van Rijn, 1665–67, Gerard de Lairese'in Portresi, (The Metropolitan Museum of Art, New York).



Rembrandt tarafından yapılan portre, ressam ve sanat kuramcısı Gerard de Lairese aittir. Doğuştan frengi hastası olan Gerard de Lairese hastalığı yüzünden büyük sıkıntılar yaşamıştır. Hastalığın şiddeti nedeniyle yüzünde meydana gelen deformasyonlar ileriki saffhalarda Gerard de Lairese'in kör olmasına yol açmıştır.<sup>14</sup>

Büyük Rönesans sanatçısı Rembrandt tarafından yapılan portrede Lairese elinde bir kitap ile oturur halde betimlenmiştir. Koyu zemin ve koyu elbiseler içindeki Gerard de Lairese'in portresi ve eli açık tonlarda yapılmıştır. Gerçekçi yapılmış portrede Lairese'in hastalığının etkileri özellikle göz, dudak ve burun etrafında yer alan deformasyonları sanatçı tarafından estetik bir biçimde verilmiş olsa da deformasyon belirgindir. Sanatçının yaptığı portrede Lairese'in sağ elini elbisesinin içine sokmuş şekilde betimlemiş olması elde gösterilmeyecek kadar büyük deformasyonun olabileceğini düşündürmektedir.



**Görsel: 25.** Otto Dix, Frenkililer, 1920, (Wye ve Figura, 2004: 92).

<sup>14</sup> [https://en.wikipedia.org/wiki/Portrait\\_of\\_Gerard\\_de\\_Lairese](https://en.wikipedia.org/wiki/Portrait_of_Gerard_de_Lairese), (Erişim Tarihi: 13.04.2020).

Ekspresyonist Dix özellikle yaptığı savaş resimleri ile bilinen bir ressamdır. Sanat hayatının her döneminde kendine özgü biçimleri ile olaylara yaklaşan sanatçının frengi hastalığı ile ilgili yaptığı baskı çalışmasında sanatçının olaylara bakışını ortaya koymaktadır. Toplumsal olaylara olan duyarlılığı ile bilinen Dix, toplum içerisinde bozulmalara neden olan savaş, kentsel çürüme ve fuhuş gibi konuları ele almıştır. Frengi bu çürümelerin içinde insanın zihninde sürekli yer alan bir imge olmuştur.<sup>15</sup>

Sanatçının çalışmasında perspektif doğrultusunda yapılmış bir bina betimlemesi yer almaktadır. Binanın ön yüzünde detaylı olarak yapılmış pencere ve benzeri mimari yapılar yer almaktadır. Binanın yan tarafında bina yüzeyine yapılmış bir grafiti şeklinde bir portre yer almaktadır. Sanatçının frengi hastalığının kaynağı olan cinselliği ele aldığı çalışmada erkek portresinin içinde farklı pozisyonlarda betimlenmiş çıplak kadın figürleri bulunmaktadır. Sanatçının hastalığı insanın kafasında olan ve saplantılı bir hale dönüşen bir imge olarak gördüğü bu nedenle yapılan çalışmada kendisi tarafından kabul edilmeyen bu durumu ortaya koymuştur. Çalışmada yer alan betimlemenin günümüzde bina yüzeylerine yapılan bilgilendirme afişleri şeklinde tasarlanması çalışmanın izleyiciye sanatsal bir hazın yanında bilgi verme amacı taşıdığını da göstermektedir.

### **Sanatta İspanyol Gribi Konulu Çalışmalar**

Modern dünyanın karşılaştığı en büyük felaketlerden biri olan İspanyol Gribi I. Dünya Savaşı yıllarında ortaya çıkmış ve 1918-1920 yılları arasında yaklaşık olarak 50 milyon insanın ölümüne neden olmuştur. Grip belirtileri gösteren hastalığın kökeni ile ilgili farklı savlar bulunmaktadır. Hastalığın savaş yıllarına denk gelmesi dünyanın içinde bulunduğu kaotik durumu daha da içinden çıkılmaz bir hale dönüştürmüş, hastalığın birçok devlete yayılmasına ve ölümlerin artmasına neden olmuştur (Yolun, 2012: 72). Osmanlı Devleti'nde hastalığın görülmesi dünyada görülmesi ile eş zamanlı ve benzer şekilde olmuştur. İnsandan insana bulaşan hastalık özellikle liman şehirlerinde daha fazla görülmüş fakat dünyada büyük felaketlere neden olan salgın Osmanlı'da etkili olmamıştır (Temel, 1997: 167).

<sup>15</sup> <https://www.moma.org/collection/works/59608>, (Erişim Tarihi: 28.03.2020).



**Görsel: 26.** Edvard Munch, 1919, Solda: İspanyol Gribi ile Otoportre – Sağda: İspanyol Gribinden Sonra Otoportre, (Schmid, 2009: 88-89).

Norveçli sanatçı Edvard Munch İspanyol gribine yakalanmış hastalık ile mücadele etmiş ve hastalığı yenmiştir. Sanatçı hastalığa yakalanmış olmasından dolayı hastalığı ve hastalığın getirdiği ölüm korkusunu yaşamış, bu trajik durum sanatçının çalışmalarında hastalık konusunda yapılan çalışmaların ortaya çıkmasına neden olmuştur.

Sanatçının birçok çalışmasında yer alan ölüm ve ölüm korkusu teması sanatının biçimlerinde ve renklerinde kendisini göstermektedir. Resimlerinde ölümün yaşattığı trajik durumu figürlerin yüzlerindeki ifadeyle vermeye çalışan sanatçının kullandığı şiddetli renkler özellikle bedensel ve ruhsal hastalık simgeleri olarak ortaya çıkmaktadır. Sanatçının hastalık sürecini betimlediği otoportrelerinde hastalığın sanatçının ruh dünyasında meydana gelenler renk ve biçime yansımıştır. Hastalık dönemi portresinde bir oda içerisinde bulunan bir sandalyede yatağının başında oturmaktadır. Sanatçı boş olarak tasarladığı mekanda oturan sanatçının solgun ten rengi resmin gerisinde kalan canlı ve parlak renklere zıtlık oluşturmaktadır. Hastalığın yarattığı bitkinlik ve ölüm korkusu ile yapılan betimleme sanatçının portrede renkleri bu şekilde kullanmasıyla hastalığın şiddetini izleyiciye aktarmıştır. Sanatçının hastalık sonrası yaptığı otoportresinde özellikle ten renginde kullanılan renklerin daha canlı olduğu görülmektedir. Hastalığın yarattığı fiziki ve ruhsal travmanın izlerini taşıyan portrede gözler ile hastalığın yaşattığı durum verilmiştir.



**Görel: 27.** Egon Schiele, 1918, Aile, (Selsdon ve Zwingerberger, 2012: 190).

Salgın hastalıklar ile en fazla karşılaşan sanatçı olan Schiele, çocuk yaşta frengi hastası olan babasını kaybetmiştir. Frengi hastalığı annesine de bulaşan sanatçı büyük zorluklar ile devam ettirdiği sanat hayatında İspanyol Gribinden ölen eşi ve doğmamış çocuğunun acısını da yaşamıştır. Gustav Klimt'ten eğitim ve destek alan sanatçı 1918 yılında İspanyol Gribinde henüz 28 yaşındayken ölmüştür. Sanatçı resimlerinde özellikle babası ile başlayan travmatik ölüm ve acı temalarını işlemiş bu konuda birçok çalışma yapmıştır. İspanyol gribinin yarattığı yıkımı özellikle "Aile" isimli çalışmasında ele almıştır. Çalışmada yer alan 3 figür koyu karamsar koyu zemininde resmedilmiştir. Sanatçının gripten ölen karısı ve doğmamış çocuğunu betimlediği kompozisyonda Schiele ve karısının yüz ifadeleri yaşanan dramı göstermektedir. Schiele donuk bir ifade ile izleyiciye bakarken karısı ve çocuğunun gözleri sağa bakmaktadır. Karısının gözlerinde kaybolan yaşam belirtisi sanatçının şahit olduğu acının ifadesine dönüşmüştür. Arka arkaya sıralanmış şekilde betimlenen figürler adeta ölüm sırasına dizilmiş gibidir. Sanatçı 1918 yılında karısını kaybettikten 3 gün sonra kendisi İspanyol Gribinden ölür.

### Sanatta covid 19 Salgını Konulu Çalışmalar

Aralık 2019 tarihinde Çin'in Wuhan şehrinde ortaya çıktığı düşünülen Covid-19 virüsünün sebep olduğu covid-19 salgını dünyayı etkisi altına almış, 1-2 ay gibi kısa sürede 2,5 milyonun üzerinde insana bulaşmış hızlı yayılımı ve ölümcül etkileri nedeniyle bu kısa süre zarfında 170 binden fazla insanın ölümüne neden olmuştur (Yılmaz, 2020:20). Covid-19 salgını günümüz dünyasının karşılaştığı ve karşısında çaresiz kaldığı bir salgına dönüşmüş, insanları koruma amaçlı evlerine hapsedmiştir. Salgının etkilerinin devam ettiği bu dönemde salgından etkilenen sanatçıların da bu konuda çalışmalar yapması kaçınılmazdır. Salgının yeni olması nedeniyle sanatsal üretimlerde daha çok karşılaşılmayan bir tema olmasına rağmen etkilerinin daha sonraki dönemlerde sanatsal üretimlerde ortaya çıkacağı düşünülmektedir.



**Görsel: 29.** Neşe Erdok, 2020, 'Koronavirüs',<sup>16</sup>

<sup>16</sup> <https://www.hurriyet.com.tr/kitap-sanat/koronavirusun-resmidir-41502194>, (Erişim Tarihi: 01.06.2020).



**Görsel: 28.** Neşe Erdok, 2020, 'Sınırlar Açıldı',<sup>17</sup>

Günümüzde etkileri yaşanmaya devam salgınına yönelik çalışmalar yapan Neşe Erdok, figürü ele alış biçimi ve yorumlaması ile oldukça farklı bir bakış açısına sahiptir. Toplumsal olayları kendine özgü figür formları ile ele alan sanatçının çalışmalarında figürler zayıf ve hastalıklı bir şekilde görülmektedir. Sanatçının toplumun farklı kesiminden insanları betimlediği resimlerde özellikle kullandığı soğuk ve solgun renkler figürlerin çaresiz anatomilerini daha da çaresiz göstermektedir.

Erdok, 2019 yılında Çin'den başlayarak bütün dünyayı etkisi altına alan milyonlarca insanın hastalanmasına ve yüzbinlerce insanın ölümüne neden olan covid 19 salgınının toplumsal etkisini gösteren çalışmalarında hastalığın bulaşmasını engellemek için kullanılan maskeyi resimde hastalık simgesi olarak kullanmıştır. Yaşanan salgının toplumsal etkilerinin en belirgin olanı hastalık nedeniyle toplumda yaşanan izolasyon süreci olmuştur. Hastalık yeni olmasına rağmen sanatçı yaşanan bu durumdan etkilenerek yaptığı resimlerde bireyin yalnızlaşmasını güçlü bir kompozisyonla aktarmıştır. İlk resminde tek figür kullanan sanatçı figüre beyaz bir maske takmıştır. Erdok resimleri ile ilgili; "Korona virüsü gösterdiler, ilginç bir şekilde çiçeğe benziyor. Bu kadar kötü etki yapan bir şeyin çiçeğe benzemesi tuhaf bir durum. Ben de yüzüne maske takan, maskeden çıkan uzantılar, kişinin saçları ve benzeri detaylar ile bir virüse

<sup>17</sup> <https://www.hurriyet.com.tr/kitap-sanat/koronavirusun-resmidir-41502194>, (Erişim Tarihi: 01.06.2020).

benzeterek ‘korona virüs’ diye adlandırdığım bir baş yaptım. Sonra bir diğer resimde maskeli bir ikinci kişi koydum.” değerlendirmesinde bulunmaktadır.<sup>18</sup>



**Görsel: 30.** Juan Luceda, 2020, "Onlarsız ne yapacağız?"<sup>19</sup>

İspanyol sanatçı Juan Luceda'nın covid-19 salgını yüzünden hastanelerde sevdiklerine veda edemeden ölen yaşlılara atfen yapmış olduğu çalışmada resim yüzeyi ikiye bölünmüştür. Kompozisyonun üst bölümünde yaşlı insanlardan oluşan bir grup insan yürür pozisyonda görülmektedir. Dairesel bir ışığa doğru yürüyen figürler arkadan betimlenmiş yalnızca en arkada yürüteç ile yürüyen kadın arkaya doğru bakar şekilde tasvir edilmiştir. Kompozisyonun üst

<sup>18</sup> <https://www.hurriyet.com.tr/kitap-sanat/virusun-resmidir-41502194>, (Erişim Tarihi: 01.06.2020).

<sup>19</sup> <https://www.diariolasamericas.com/cultura/covid-19-pintor-juan-lucena-recauda-fondos-su-pintura-n4199937>, (Erişim Tarihi: 02.06.2020)

bölümünde betimlenen yaşlı insanların sağ tarafında üzerinde pelerin bulunan oturmuş bir figür ile sol tarafta kanatlarını açmış büyük bir akbaba figürü görülmektedir. Sağ tarafta betimlenen pelerin içinde betimlenen figürün beyaz ve detaysız portresi ölüm meleği Azrail'i çağrıştırmaktadır. Sol tarafta bulunan akbaba grup halinde yürüyen yaşlı figürlerin ölümünü büyük bir heyecan ile beklemektedir. Akbaba figürünün insanlardan daha büyük olarak betimlenmiş olması hastalığın ölümcül etkisinin büyüklüğüne yapılan bir vurgu olarak değerlendirilmektedir.

Kompozisyonun alt bölümünde resim yüzeyini ikiye bölen bir cam bölme önünde bekleyen kız ve erkek çocuklar cama yaslanmış şekilde betimlenmiştir. Cam önünde bekleyen çocuklar kendilerinden uzaklaşan figürlere ulaşmak istemelerine rağmen aradaki cam engel olmaktadır. salgını özellikle yaşlı insanları daha fazla etkilemiş ve birçoğunun hastanelerde sevdiklerinden ayrı şekilde ölmelerine neden olmuştur. Sanatçı yaptığı betimlemede insanların birbiri ile vedalaşma imkanı bulamadıklarını ve özellikle yaşlı insanların torunları başta olmak üzere sevdikleri insanları arkada bırakmanın verdiği acıyı aktarmıştır. Betimlemede cama yaslanmış çocuklara çaresizlik içerisinde bakan yaşlı kadın bu istemsiz ayrılığı çarpıcı şekilde izleyiciye aktarmaktadır. Kadının geriye dönük bakışının aksi yönde onlardan uzaklaşan figürlere doğru yürür şekilde betimlenmiş olması, salgının getireceği ölüme olan gidişinin kaçınılmaz olduğunu göstermektedir.

### **Sonuç**

Sanat tarihinin farklı dönemlerinde salgın hastalıklar sanatçıları derinden etkileyen izler bırakmış bu travmatik durumlar sanatçıların eserlerine konu olmuştur. Schiller (1990: 38) sanatçının, zamanının çocuğu olarak davranması gerektiğine yönelik saptamaları, sanatçının imge dünyasının kaynağının yaşadığı dönem olması gerekliliğini vurgulamaktadır. Esin kaynağı toplum ve toplumsal olaylar olan sanatçılar salgın hastalıklara sanatsal bir ifade ile yaklaşmışlardır. İlk örneklerine tanrısal bir yaklaşım ile bakılan hastalıklar daha sonra hastalıkların şiddetinin artması ve getirdiği ölümler nedeniyle Tanrının laneti olarak kabul edilmiştir. Sanat tarihinde yer alan hastalık betimlemelerinde hastalığın kaynağına yönelik bir kabul durumu oluşmuştur. Tanrısal bir anlam yüklenen cüzzam hastalarının vücut deformasyonlarını işlerken bunlara ilahi bir şefkat yüklemişlerdir. Bunun temel nedeni Hz. İsa'nın cüzzamlılara şifa dağıtması inanışıdır. Ortaçağ Avrupa'sında yıkımlara neden olan ve sanat tarihinde sanatçıların üretimlerine en fazla konu olan veba



salgını XIV-XVIII. yüzyıllar arasında farklı tarihlerde görülmüş, yarattığı ölüm ve korku nedeniyle birçok sanatçı tarafından resimlerde işlenen bir tema olmuştur. Veba salgını sanatçıların resimlerinde güçlü sembolik anlatımlara neden olmuştur. Veba salgını sanatsal ifade olarak yoğun sembolik anlatımlarda özellikle iskeletler, cehennem betimlemeleri ve doğaüstü-canavarımsı yaratıklar bu hastalığın temsiline dönüşmüştür.

Sanatçının tarihsel süreçte karşılaştığı hastalık kaynaklarının değişmesi biçim benzerliklerini ortaya çıkarmıştır. Cüzzam gibi vücut deformasyonuna neden olan frengi salgını cüzzam benzeri toplumsal ötekileştirmenin yoğun yaşandığı hasta olanların dışlandığı bir hastalık olmuştur. Sanatçılar için insan bedeninde meydana gelen bu deformasyonlar biçimi güçlendiren sanatsal biçimlere dönüşmüştür.

Yaşadığı dönemin olaylarının etrafında sanatsal üretimler yapan sanatçılar bazı dönemlerde toplumda yapısal çöküş meydana getiren yıkımları, savaşları, kıtlıkları ve hastalıkları birlikte yaşamış ve çok büyük dramlara tanık olmuşlardır. I. Dünya Savaşı döneminde ortaya çıkan ve bütün dünyayı etkisi altına İspanyol Gribi bu bağlamda birçok sanatçıyı etkilemiştir. Hastalığın etkilendiği bu dönemde yapılan çalışmalarda hastalığın ölümcül etkilerinin izleyiciye aktarıldığı dönemdir.

Sanat tarihinde yaşattıkları yıkımlar nedeniyle sanatsal üretimlere konu olan cüzzam, veba, frengi, kolera, sıtma ve İspanyol gribi salgınları gerek ortaya çıkış dönemlerinde gerekse yarattıkları etkiler nedeniyle daha sonraki dönemlerde sanatçıların imgeleri olmuşlardır. Bir salgının sanatçılar tarafından ele alınması sürecinde, sanatçının yaşanan drama şahit olması bunu içselleştirmesi ve üretime dönüştürmesiyle ortaya çıkan resimler ve yaşanan salgın sonrası toplumsal travmanın sonraki dönemlerde sanatçılar tarafından işlenmesi şeklinde gerçekleşebilmektedir.

Günümüzde dünyayı etkisi altına alan salgınının da benzer şekilde sanatçıların imge dünyasını etkilemiş bu konuda çalışmalar yapılmaya başlanmıştır. Salgının yeni olması ve etkilerinin sanata yeni yeni yansması nedeniyle sanatsal üretimler çok sınırlıdır. Salgın sürecinde ve salgının bitiminde salgınının sanatçıların üretimlere etkisinin daha net görüleceği bu nedenle daha sonra yapılacak araştırmalarda bu konuda ortaya konmuş daha fazla örneğin yeniden değerlendirilmesi önem arz etmektedir.

### Kaynakça

- Akalın, Ş. H., Toparlı, R., Gözaydın, N., Zülfikar, H., Argunşah, M., Demir, N. ve Gültekin, B. (2011). *Türkçe Sözlük*, 11. Baskı, Ankara: Türk Dil Kurumu Yayınları.
- Akın, H. (2018). Felaket Geliyorum Demişti: Ortaçağda Yaşanan Büyük Veba Salgını ve Toplumsal Yaşamdaki Sonuçları Üzerine Bir Değerlendirme. *Kebikec: İnsan Bilimleri İçin Kaynak Araştırmaları Dergisi*, 46, 247-296.
- Ayar, M. ve Kılıç, Y. (2017). Osmanlı'da Vebanın Sona Erişine Dair Bir Değerlendirme. *Türk Dünyası İncelemeleri Dergisi*, 17(2), 163-181.
- Aybar, M. (2018). İlet-i Cüzzam: Osmanlı Dağılıma Dönemi. *Tarih Okulu Dergisi (TOD)*, 11, 503-517.
- Baynes, K. (1981). *Toplumda Sanat* (Çev. Yusuf Atılgan). İstanbul: Karacan Yayınları.
- Black, W. (2019). *The Middle Ages: Facts and Fictions*, California: ABC-CLIO.
- Bulut, F. (2009). Osmanlı'dan Cumhuriyet'e Tehlikeli Bir Miras: 'Frengi', *Tarih Okulu Dergisi*, III, 109-123.
- Çınar, F. (2013). *Heykel Sanatında Bir Tema Olarak "Korku"*, (Yayımlanmamış Sanatta Yeterlilik Eser Metni). Mimar Sinan Güzel Sanatlar Üniversitesi Sosyal Bilimler Enstitüsü, İstanbul.
- Gombrich, E. H. (1997). *Sanatın öyküsü*. İstanbul: Remzi Kitabevi.
- Grön, K. (1973). Leprosy in Literature and Art, *Internatioan Journal of Leprosy*, Vol. 41, No.2, 249-283.
- Holbein, H. (2017). *The Dance of Death*, London: Hansebook.
- Kolera, (1987). Meydan Larousse [ML], C. VII, İstanbul: Meydan Yayınları.
- Koylu, Z. ve Doğan, N. (2010). Birinci Dünya Savaşı Sırasında Osmanlı Devleti'nde Sıtma Mücadelesi ve Bu Amaçla Yapılan Yasal Düzenlemeler. *Türkiye Parazitoloji Dergisi*, 34(3), 209-215.
- Marshall, L. (2012). A Plague Saint for Venice: Tintoretto at the Chiesa di San Rocco. *Artibus et Historiae*, 153-187.
- May, R. (1994) *Yaratma Cesareti*. A Oysal (Çev.). İstanbul: Metis Yayınları.
- Mellaart, J. (1967). *Çatal Hüyük: a neolithic town in Anatolia*. New York: McGraw-Hill.
- Morton, R. S. (1990). Syphilis in art: an entertainment in four parts. Part 1. *Sexually Transmitted Infections*, 66(1), 33-40.

- Nikiforuk, A. (2007). *Mahşerin Dördüncü Atlısı, Salgın ve Bulaşıcı Hastalıklar Tarihi*. İstanbul: İletişim Yayınları.
- Özden, K., ve Özmat, M. (2014). Salgın ve Kent: 1347 Veba Salgınının Avrupa’da Sosyal, Politik ve Ekonomik Sonuçları. *İdealkent*, 5(12), 60-87.
- Özgenç Erdoğan, N. (2018). 17. Yüzyıl Hollanda Resim Sanatında Vanitas İmgeleri. *Ulakbilge*, 6(21), 143-159.
- Palalı, M. Z. (1993): “Cüzzam”, *Türkiye Diyanet Vakfı İslam Ansiklopedisi*, Cilt:8, 150-152, İstanbul: TDV.
- Polat, İ. (2020). *Türk Masal ve Efsanelerinde Olağanüstü Güçler ve Varlıklar: Türkiye Sahasının Demonoloji ve Diabolojisi*. İstanbul: Selenge Yayınları.
- Pilloud, M. A., Haddow, S. D., Knüsel, C. J., & Larsen, C. S. (2016). A bioarchaeological and forensic re-assessment of vulture defleshing and mortuary practices at Neolithic Çatalhöyük. *Journal of Archaeological Science: Reports*, 10, 735-743.
- Richard J. E.( 1987 ). *Death in Hamburg, Society and Politics in the Cholera Years 1830-1910*, Oxford.
- Rüya K. (2014 ). “Türkiye’de Frenginin Tarihi”, *Kebikeç Dergisi*, 38, 291-305.
- Safranki, Rüdiger. (2013). *Romantik, Bir Alman Sorunsalı*, Çev. Ali Nalbant, Kabalıcı Yay.
- Sarıyıldız G. (2002). “XIX Yüzyılda Osmanlı İmparatorluğu’nda Kolera Salgını”, *Tarih Boyunca Anadolu’da Doğal Afetler ve Deprem Semineri*, İstanbul: 22-23.
- Schiller, F.V. (1990). *İnsanın Estetik Eğitimi Üzerine Bir Dizi Mektup*, Özgü, M. (Çev). Ankara: MEB Yay.
- Schmid, L. (2009). *Edvard Munch: His life as told through self-portraits*. University of South Carolina.
- Selsdon, E., & Zwingerberger, J. (2012). *Egon Schiele*. Parkstone International.
- Serdar, M . (2014). Ortaçağ Avrupasında Tanrının Laneti Cüzzam ve Cüzzam Evleri. *Sosyal Bilimler Araştırmaları Dergisi*, 9 (2) , 100-110.
- Temel, M. (1997). *İşgal Yıllarında İstanbul’un Sosyal Durumu*. (Yayınlanmamış Doktora Tezi). Dokuz Eylül Üniversitesi, Ata ilk ve İnk Tar. Enst., İzmir.
- Ventura, G. (2018). Mothers, Wet Nurses and Feeding Bottles. *In Maternal Breast-Feeding and Its Substitutes in Nineteenth-Century French Art*. Brill.

- Venturi, L. (2005). *Hieronymus Bosch'tan Bruegel'e, Rönesansın Serüveni*, Gürsoy, S. (çev). İstanbul: Y.K.Y.
- Vogt, H. (1980). *Das Bild des Kranken*, München: J.F. Bergmann Verlag.
- Wye, D., & Figura, S. (2004). *Artists & prints: masterworks from the Museum of Modern Art*. The Museum of Modern Art.
- Yıldırım N. (2005). 6. Yüzyıl Flaman Resmi Cehennem Betimlemesinde Türk imgesi. *Akademik Araştırmalar Dergisi*, 26, 157-172.
- Yılmaz, M. (2020). 20 Nisan 2020 Tarihi İtibariyle Covid-19 Virüsünün Dünyadaki Coğrafi (Kıtalar ve Ülkelere Göre) Dağılımı. *Avrasya Sosyal ve Ekonomi Araştırmaları Dergisi*, 7 (4) , 17-44.
- Yolun, M. (2012). *İspanyol gribinin dünya ve Osmanlı Devleti üzerindeki etkileri*, (Yayımlanmamış Yüksek Lisans Tezi). Adıyaman Üniversitesi Sosyal Bilimler Enstitüsü, Adıyaman.  
<https://www.wikiart.org/en/pavel-fedotov/it-is-cholera-to-blame>, (Erişim Tarihi: 02.06.2020).
- <http://balat.kikirpa.be/photo.php?path=X004179&objnr=20049662&lang=en-GB>, (Erişim Tarihi: 01.06.2020)
- [http://www.branchcollective.org/?attachment\\_id=1297](http://www.branchcollective.org/?attachment_id=1297), (Erişim Tarihi: 01.06.2020).
- <https://artmuseum.mtholyoke.edu/object/vanitas-still-life>, (Erişim Tarihi: 04.06.2020).
- [https://commons.wikimedia.org/wiki/File:Giulio\\_Aristide\\_Sartorio\\_-\\_Malaria.jpg](https://commons.wikimedia.org/wiki/File:Giulio_Aristide_Sartorio_-_Malaria.jpg), (Erişim Tarihi: 04.06.2020).
- <https://highshrink.com/2017/07/31/the-mosquito-bar/>, (Erişim Tarihi: 07.06.2020).
- <https://unifestal.com/medicine/lepra-alice-augusta-ball/attachment/cuzzam-4/>, (Erişim Tarihi: 03.06.2020).
- <https://www.alamy.com/self-portrait-during-malaria-museum-regional-i-savitsky-art-museum-nukus-author-mazel-ilyaruvim-moiseyevich-image246931952.html>, (Erişim Tarihi: 02.06.2020).
- <https://www.art-prints-on-demand.com/a/johannot-alfred/the-duke-of-orleans-visit.html>, (Erişim Tarihi: 04.06.2020).
- <https://www.diariolasamericas.com/cultura/covid-19-pintor-juan-lucena-recauda-fondos-su-pintura-n4199937>, (Erişim Tarihi: 02.06.2020).
- <https://www.hurriyet.com.tr/kitap-sanat/virusun-resmidir-41502194>, (Erişim Tarihi: 01.06.2020).

- <https://www.mediastorehouse.com/science-photo-library/popular-themes/human-body/plague-doctor-17th-century-artwork-6331385.html>, (Eriřim Tarihi: 07.06.2020).
- <https://www.wikiwand.com/tr/Frengi>, (Eriřim Tarihi: 06.06.2020).
- <https://www.moma.org/collection/works/59608>, (Eriřim Tarihi: 28.03.2020).
- [https://tr.wikipedia.org/wiki/Ey%C3%BCp\\_\(peygamber\)](https://tr.wikipedia.org/wiki/Ey%C3%BCp_(peygamber)), (Eriřim Tarihi: 03.04.2020).
- <https://leprincelointain.blogspot.com/2015/08/horace-vernet-1789-1863-etude-pour-le.html>, (Eriřim Tarihi: 03.04.2020).
- [https://en.wikipedia.org/wiki/Portrait\\_of\\_Gerard\\_de\\_Lairesse](https://en.wikipedia.org/wiki/Portrait_of_Gerard_de_Lairesse), (Eriřim Tarihi: 13.04.2020).