

# ENFLASYON VE İŞSİZLİĞİN YOKSULLUK ÜZERİNDEKİ ETKİSİ: TÜRKİYE DÜZEY-1 BÖLGELERİ ÖRNEĞİ<sup>1</sup>



Kafkas Üniversitesi  
İktisadi ve İdari Bilimler  
Fakültesi  
KAÜİBFD  
Cilt, 11, Sayı 22, 2020  
ISSN: 1309 – 4289  
E – ISSN: 2149-9136

Makale Gönderim Tarihi: 21.07.2020 Yayına Kabul Tarihi: 08.12.2020

**Kübra BOZMA**  
Arş. Gör.  
Atatürk Üniversitesi  
İktisadi ve İdari Bilimler Fakültesi,  
Erzurum, Türkiye  
e-posta: kubra.akdas@atauni.edu.tr  
**ORCID ID: 0000-0002-6536-1953**

**Gürkan BOZMA**  
Arş. Gör. Dr.  
İğdır Üniversitesi  
İktisadi ve İdari Bilimler Fakültesi,  
İğdır, Türkiye  
e-posta: gurkan.bozma@igdir.edu.tr  
**ORCID ID: 0000-0003-4047-9012**

**Ahmet GÜNEY**  
Dr. Öğr. Üyesi  
Atatürk Üniversitesi  
İktisadi ve İdari Bilimler Fakültesi  
Erzurum, Türkiye  
e-posta: guney@atauni.edu.tr  
**ORCID ID: 0000-0002-9411-0483**

**ÖZ** | Enflasyon, işsizlik ve yoksulluk ülkelerin sosyo-ekonomik gelişimlerini etkileyen önemli iktisadi bileşenlerdir. Bu iktisadi bileşenler Türkiye'nin uzun zamandır mücadele verdiği alanlar olması dolayısıyla, bu çalışmada bu üç etkenin bölgesel karşılaştırmalarının yapılması ve aralarındaki ilişkiye dair bölgesel farklılıkların ortaya çıkarılması amaçlanmaktadır. Bu bağlamda enflasyon ve işsizliğin yoksulluk oranı üzerindeki etkisine ilişkin Türkiye'nin alt bölgelerine ait 2006-2016 yılları için elde edilen veriler göz önünde bulundurularak bir panel veri analizi yapılmıştır. Elde edilen bulgulardan, uzun dönemde enflasyonun yoksulluk üzerindeki etkisinin negatif, işsizliğin ise pozitif olduğu tespit edilmiştir. Başka bir deyişle, uzun dönemde enflasyon artışlarının yoksulluğu azalttığı, işsizliği ise artırdığı ifade edilebilmektedir. Kısa dönemde ise, enflasyonun yoksulluk üzerindeki etkisi bölgesel anlamda pozitif olarak dönmemektedir. Bu sonuç, kısa dönemde enflasyon artışlarının yoksulluğu artırdığını göstermektedir.

**Anahtar Kelimeler:** Enflasyon, işsizlik, yoksulluk.

**JEL Kodu:** C50, D30, D60

**Alan:** İktisat

**Türü:** Araştırma

**DOI:** 10.36543/kauibfd.2020.042

**Atıfta bulunmak için:** Bozma, K., Bozma, G. & Güney, A. (2020). *Enflasyon ve işsizliğin yoksulluk üzerindeki etkisi: Türkiye düzey-1 bölgeleri örneği*. KAÜİBFD, 11(22), 973-996.

<sup>1</sup> İlgili çalışmanın etik kurallara uygunluğu beyan edilmiştir.

# EFFECTS OF INFLATION AND UNEMPLOYMENT ON POVERTY: THE CASE OF LEVEL - 1 REGIONS OF TURKEY



Article Submission Date: 21.07.2020 Accepted Date: 08.12.2020

Kafkas University  
Economics and Administrative  
Sciences Faculty  
KAUJEASF  
Vol. 11, Issue 22, 2020  
ISSN: 1309 – 4289  
E – ISSN: 2149-9136

**Kübra BOZMA**  
Res. Ass.  
Atatürk University  
Faculty of Economics and  
Administrative Sciences,  
Erzurum, Turkey  
e-posta: kubra.akdas@atauni.edu.tr  
**ORCID ID: 0000-0002-6536-1953**

**Gürkan BOZMA**  
Res. Ass. Dr.  
İğdir University  
Faculty of Economics and  
Administrative Sciences  
İğdir, Turkey  
e-posta: gurkan.bozma@igdir.edu.tr  
**ORCID ID: 0000-0003-4047-9012**

**Ahmet GÜNEY**  
Asst. Prof.  
Atatürk University  
Faculty of Economics and  
Administrative Sciences  
Erzurum, Turkey  
e-posta: guney@atauni.edu.tr  
**ORCID ID: 0000-0002-9411-0483**

**ABSTRACT** Inflation, unemployment and poverty are important economic components affecting the socio-economic development of countries. Since Turkey has been in a long-time field of struggle, this study aims to reveal the regional differences according to regional comparisons of the relation of these three factors. In this context, a panel data analysis are carried out considering the data obtained for the years 2006-2016 belonging to the sub-regions of Turkey regarding the effects of inflation and unemployment on poverty rates. The findings show that in the long run, the effect of inflation on poverty is negative and that of unemployment is positive. In other words, it can be stated that inflation increases in the long run have decreased poverty and unemployment has increased. In the short term, the impact of inflation on poverty is positive in the regional sense. This result shows that inflation increases in the short term increase poverty.

**Keywords:** Inflation, unemployment, poverty.

**Jel codes:** C50, D30, D60

**Scope:** Economics

**Type:** Research

**Cite this Paper:** Bozma, K., Bozma, G. & Güney, A. (2020). Effects of inflation and unemployment on poverty: the case of level - 1 regions of Turkey. *KAUJEASF*, 11(22), 973-996.

## 1. GİRİŞ

Genel olarak yoksulluk; açlık, iyi beslenememe, barınabilecek bir yere sahip olamama, doktora gidememe, okuma yazma bilememe ya da iş sahibi olamama, geleceğinden korkma olarak tanımlanabilmektedir (Berber, 2004). Yoksulluk, az üretimden ve gerçekleştirilen üretimden elde edilen değerlerin, bireyler, bölgeler ve sektörler arasında adil bir şekilde paylaşılmamasından kaynaklanmaktadır (Şahin ve Aydın, 2017). Bu tanımlama yoksulluğun kalkınma iktisadı ile birlikte düşünülmesi gereken bir konu olduğunu göstermektedir. Kalkınmışlık anlamında ilerlemek isteyen gelişmiş ve gelişmekte olan ülkelerin genel kaygısı yoksulluğun azaltılması olmalıdır.

Yoksulluk sadece az gelişmiş ya da gelişmekte olan ülkelerin problemi değil, gelişmiş ülkelerin de problemi (Beken, 2006). 2015 yılı verilerine göre 741.4 milyon insan günlük 1.90\$'ın altında bir gelire yaşamaktadır. Bu rakam, her 100 kişiden 10'una denk düşmektedir. Başka bir ifadeyle, 2015 yılında dünya nüfusunun %10.10'u günlük yoksulluk sınırının altında yaşamaktadır. 2017 yılına gelindiğinde yoksulluk oranı 0.9 puan gerileyerek %9.7 olarak gerçekleşmiştir. Bu yavaşlama eğilimi göz önüne alındığında, Dünya Bankasının küresel aşırı yoksulluğu 2030 yılına kadar yüzde 3'ün altına çekme hedefine ulaşması daha da zorlaşmaktadır. Dünya Bankası raporunda ayrıca, 2018 yılında uluslararası yoksulluk sınırının altında yaşayan her beş kişiden dördünün kırsal alanlarda yaşadığı vurgulanmıştır. Nitekim, 2015-2018 arasında yoksulluğun kırsal kesimde daha hâkim hale geldiği ifade edilebilir. Kırsal yoksulların toplam yoksul nüfus içindeki payı bu dönemde %2 puandan fazla artış göstermiştir. Rapora göre, dünya genelinde yoksulların profilini genç nüfus oluşturmaktadır. 2018'de, 0-15 yaş grubu dünya nüfusunun sadece dörtte birini oluştursa da yoksulların yarısı 15 yaşından küçük çocuklardan oluşmaktadır (Dünya Bankası, 2018).

Türkiye'ye ait son dönem yoksulluk rakamları, medyan gelirin %60'ına göre 2012 yılında 16.3 olan yoksul fert oranının, 2016 yılında 14.3'lere gerilediğini göstermektedir. TÜİK (2020)'e göre yoksulluk oranı 2009 yılında en fazla 15 yaşından küçük fertlerde (%13.71) gerçekleşmiştir. 15 yaşından küçük fertleri %12.35 ile iş arayanlar takip etmektedir. Ayrıca, Türkiye'nin yoksulluk profiline ilişkin okur-yazarlık kriteri ile ilgili olarak, meydan gelirin %60'ına göre 2012 yılında okur-yazar olmayanlarda yoksulluk oranı %39.1 olarak gerçekleşirken 2016 yılında bu oran yaklaşık olarak 4 puan gerileyerek %35.3 olmuştur. (TÜİK, 2017). Hem dünyada hem de Türkiye'de yoksulluk oranlarının daha da azaltılması elzemdir.

Yukarıdaki açıklamalara göre yoksulluk dünya genelinde azalmaktadır. Yoksullukla mücadelede yoksulluğu nelerin etkilediğinin araştırılması önem arz

etmektedir. Yoksulluğun nedenleri makro ve mikro bazda incelenebilir. Özgenç (2013), yoksulluğun makro nedenlerini, savaş, küreselleşme, eşitsizliği artırıcı büyüme, enflasyon, işsizlik, adaletsiz vergi sistemi, bütçe açıkları, gelir dağılımı, dış borç, yetersiz beşeri sermaye, ekonomik krizler makroekonomik değişkenlerin yanı sıra demokrasi, yolsuzluk, adil hukuk ve yargı sistemi, yönetsel ve yasal nedenler gibi kurumsal değişkenler sıralarken, Güneş (2010) mikro nedenlerini, madde bağımlılığı, düşük eğitim düzeyi, demografik farklılıklar, suç kurbanı olma yetersiz beslenme gibi faktörler olarak sıralamaktadır. Bozkurt ve Künü (2018), Özgenç (2013) ve Güneş (2010) çalışmalarında belirtilen mikro ve makro faktörlere ek olarak politik nedenlerin de yoksulluğa neden olabileceğini ifade etmişlerdir. Bu çalışmada da yoksulluğa neden olduğu düşünülen makro etkenlerden enflasyon ve işsizliğin Türkiye'nin alt bölgelerindeki ilişkileri incelenmiştir.

Enflasyon ve işsizlik oranları günlük iktisadi hayata etki eden temel unsurlardır. Özellikle kısa dönemde işsizlik ve enflasyonun yüksek olması ekonomik sorunların her kesimce hissedilebilir düzeyde olmasına neden olmaktadır. Enflasyon işsizlik ilişkisi Alban William Philips tarafından incelenmiştir. Phillips (1958) işsizlik oranı ile ücret değişiklikleri oranı arasında negatif ve doğrusal olmayan (non-linear) bir ortalama ilişki olduğunu tespit etmiştir. Phillips eğrisi adıyla anılan gerçek verilerle oluşturulmuş bu negatif ilişkiyi gösteren eğri, Samuelson ve Solow (1960) tarafından işsizlik ile enflasyon arasındaki ilişkiyi ortaya koyacak şekilde tasarlanmıştır. Bu eğride düşük işsizlik oranları ile yüksek enflasyon oranlarının ve yüksek işsizlik oranları ile düşük enflasyon oranlarının birbirine olan negatif ilişkisi izlenmiştir. Enflasyon ve işsizlik oranlarının düşmesi ekonomik büyümenin sağlandığı durumlarda gerçekleşmektedir. Ekonomik büyümenin işsizlik ve enflasyon oranlarında bir düşüşe neden olmadığı durumlarda ise, büyüme nedeniyle artan milli gelirin o ülkedeki belirli bir kesim lehine değişmesi, gelir dağılımı adaletsizliğine neden olacaktır (Şentürk & Akbaş, 2014).

Bu çalışmanın amacı, enflasyon ve işsizliğin yoksulluk üzerindeki etkisinin Türkiye'nin alt bölgelerinde gerçekleşme düzeylerini incelemek, bölgesel iktisadi farklılıkların bu değişkenler arasındaki ilişkiye etkilerini ortaya koymaktır. Bu amaçla 2006-2016 yılları arasında gerçekleşen işsizlik, enflasyon ve yoksulluk oranları kullanılarak bir panel veri analizi yapılmıştır. Bu anlamda çalışmanın birçok yönden alanyazına katkı sağlayacağı düşünülmektedir. Öncelikle enflasyon ve işsizliğin yoksulluk üzerindeki etkisini inceleyen yapılmış bölgesel çalışmaların sınırlı olması bu çalışmayı daha da önemli hale getirmektedir. İkinci olarak, bu çalışma enflasyon, işsizlik ve yoksulluk arasındaki ilişkiyi hem teorik hem de ampirik açıdan ele almaktadır. Son olarak,

çalışmada Panel ARDL analizinin kullanılmasından dolayı kısa ve uzun dönem katsayıları elde edilerek bölgesel anlamda bir takım politika önerileri geliştirilmiştir.

Çalışma giriş kısmı hariç beş bölümden oluşmaktadır. Birinci kısımda yoksullukla ilgili birtakım tanımların yanı sıra dünyadan ve Türkiye’den güncel yoksullukla ilgili istatistiki bilgiler verilmiştir. İkinci kısımda çalışmanın motivasyonu ve değişkenler arasındaki ilişkileri inceleyen çalışmalar derlenmiş ve literatür özeti oluşturulmuştur. Üçüncü kısım çalışmanın analiz yöntemi olan Panel ARDL yöntemini kısaca ele almaktadır. Dördüncü kısımda veri seti hakkında bilgi verilmiş, beşinci kısımda elde edilen bulgular açıklanmıştır. Son kısımda çalışmanın sonuçları ve bu sonuçlara yönelik göz önünde bulundurulması önerilen politikalar tartışılmıştır.

## 2. MOTİVASYON VE LİTERATÜR TARAMASI

Yoksulluk, insanların yaşamlarını devam ettirebilmesi için gerekli temel ihtiyaçlarını karşılanamaması durumu olarak tanımlanmaktadır (Taş & Özcan, 2012). Yoksulluk üzerinde yapılan çalışmaların odak noktası gelir eşitsizliğidir. Adaletsiz gelir dağılımı, ulusal gelirin paylaşımındaki düşüklük, son yıllarda yaşanan ekonomik krizler ile yüksek enflasyon ve işsizlik oranlarının yoksulluğu tetikleyen ve gerekli tedbirlerin alınmaması durumunda artıran etkenler olduğu düşünülmektedir. Yüksek enflasyonun gelir dağılımını olumsuz olarak etkilediğine yönelik çalışmalar bulunmaktadır. Enflasyonun yüksek görüldüğü bir toplumda, bir kesim enflasyona karşı satın alma gücünü koruyabilirken, düşük veya sabit gelirli kişilerin durumu enflasyonist dönemlerde daha kötü olabilmektedir. Başka bir deyişle sabit gelirli ücret karşılığı çalışanların satın alma gücü düşerken, kâr geliri elde eden tüccar, esnaf, serbest meslek sahiplerinin bu durumdan fazla zarar görmemeleri mümkün olabilmektedir (Dişbudak & Süslü, 2007: 5). Dolayısıyla, gelir dağılımı adaletsizliği söz konusu olmaktadır.

Cardoso (1992)’ye göre enflasyon yoksulluğu iki kanal üzerinden etkilemektedir. Bunlardan ilki; enflasyon vergisinin artışıyla beraber kullanılabilir gelirin azalmasıyla birlikte yoksulluk artış göstermektedir. İkincisi ise nominal ücret artışlarının enflasyondan daha az artması, reel ücretin düşük kalmasıyla birlikte yoksulluk artışı ortaya çıkmasıdır. Cardoso vd. (1995) işsizlik ve enflasyon artışlarının yoksulluğu arttırdığı vurgulamışlardır. Cardoso (1992) ve Powers (1995) benzer olarak, ücret artışlarının fiyatlar genel seviyesi artışlarından geride kalmasına vurgu yaparak, enflasyon ve yoksulluk arasında pozitif bir korelasyon ilişkisinin olabileceğini vurgulamıştır. Romer ve Romer (1998) kısa dönemde enflasyon artışlarının işsizliği azaltabileceğini ve bunun da yoksulluğu negatif etkileyeceğini ifade etmişlerdir. Fakat uzun dönemde

enflasyon artışlarının yoksulluk üzerindeki etkisinin pozitifte dönebileceğini vurgulamışlardır. Ravallion (1998) de enflasyon ve yoksulluk arasında pozitif ilişkilerin olabileceğine dair ampirik bulgulara ulaşmıştır. Diğer taraftan, Easterly ve Fischer (1999), enflasyonun herkes için en acımasız vergi olduğunu ifade etmiş ve fakirlerin zenginlere göre enflasyondan daha fazla etkilendiğini ifade etmişlerdir. Bulir (2001) ise hiperenflasyondaki azalmanın yoksulluğu azaltıcı etkisine değinmiştir. Galli ve Van der Hoeven (2001) 15 OECD ülkesi ve 1966-1999 yılları arası ABD'ye ait verilerle uzun dönemde enflasyonun gelir eşitsizliğine monoton olmayan bir etkisi olduğu hipotezini sınadıkları çalışmalarında, bu ülkelerde uygulanan para politikaları ve enflasyon seviyesinin gelir dağılımı üzerindeki etkilerini incelemişlerdir. Gelişmiş ekonomileri veri olarak yürüttükleri çalışmada elde ettikleri sonuçlar, yüksek enflasyon döneminde uygulanan para politikalarının gelir eşitsizliğini giderici etkisi olmakla beraber, enflasyonun düşürülmesinin de gelir eşitsizliğini artırabileceğine yöneliktir. Epaulard (2003), benzer şekilde yüksek enflasyon seviyesinde yoksulluk oranının daha esnek olduğuna dair bulgulara ulaşmıştır. Braumann (2004) de önceki çalışmalara benzer olarak enflasyon artışlarının yoksulluğu artırabileceğini ifade etmiştir. Monnin (2014) ise enflasyonla yoksulluk arasında "u" şeklinde bir ilişki olduğunu vurgulamıştır. Diğer taraftan, Menna ve Tirelli (2017) yüksek enflasyonun ve daha düşük gelir vergisinin gelir dağılımı eşitsizliğini azalttığı sonucuna ulaşmıştır. Ayala, Cantó ve Rodríguez (2017), mutlak yoksulluk üzerinde işsizliğin pozitif, enflasyonun negatif bir etkisi olduğunu tespit etmişlerdir. Meo vd. (2018) de Pakistan için yapmış oldukları çalışmada enflasyon ve işsizliğin yoksulluk üzerinde asimetric etkileri olduğunu gösteren bulgulara ulaşmışlardır. Danlami vd. (2020) Nijerya için yapmış oldukları çalışmada enflasyon ve yoksulluk arasında çift yönlü nedensellik ilişkilerinin varlığını gösteren bulgulara ulaşmışlardır. Erdoğan (1996), Dağdemir (2002) ise, 1987-1994 dönemi Türkiye'sinin Hanehalkı Gelir Dağılımı Anketleri sonuçlarına göre bölgesel olarak yoksulluk incelemeleri yapmışlardır. Sonuçlar, Türkiye'de meydana gelen istikrarsız büyüme ve hanehalkı sayısındaki azalmaya rağmen yoksulluk oranının azalmadığına yöneliktir. Şahin ve Aydın (2017) panel veri analizi ile yoksulluk, işsizlik, nüfus yoğunluğu ve eğitim arasında uzun dönemli ilişkilerin varlığına dair bulgulara ulaşmışlardır. Bu çalışmada Şahin ve Aydın (2017)'ın çalışması esas alınarak, yoksulluk ve işsizlik değişkenlerine enflasyon oranı dâhil edilmiştir.

Diğer taraftan, yoksulluk ile işsizlik arasındaki ilişkileri ele alan çalışmalar da literatürde sıklıkla bulunmaktadır. Örneğin Gustafsson ve Johansson (1999) ve Mehrara ve Mohammadian (2015) yoksullukla ve işsizlik arasında istatistiki olarak anlamlı ilişkilerin olmadığını ileri sürerken; Odeh ve Okoye

(2014) işsizlik artışlarının yoksulluğu artırdığını ifade etmiştir. Oduwale (2015) ise yoksulluk ve genç işsizliği arasında ilişkilerin olabileceğini ifade etmiştir. Yousaf ve Ali (2014) Pakistan için yapmış oldukları çalışmada işsizliğin yoksulluğu artırdığı tespit etmişlerdir. Xue ve Zhong (2003) Çin için yapmış oldukları çalışmada işsizliğin yoksulluğu artıran önemli bir faktör olduğunu öne sürmüşlerdir. Tafran (2020), Malezya için bölgesel olarak yoksulluk, yaşam beklentisi, işsizlik, gelir ve gelir dağılımı arasındaki ilişkileri korelasyon analizi ile incelemiştir. Elde edilen bulgulara göre işsizlik ve gelir dağılımı eşitliği ile yoksulluk arasında pozitif korelasyon ilişkisi olduğu tespit edilmiştir. Feriyanto vd. (2020) Endonezya'daki bölgeler için yapmış olduğu çalışmada işsizliğin, askeri ücretin ve GSMH'nin yoksulluğu azaltmadaki etkisine eğinmişlerdir. Papadakis vd. (2020)'in çalışmasında ise Yunanistan için genç işsizliği ve yoksulluk arasındaki incelemiştir. Olimat (2018), Bremer (2018), Abu-Ras ve Mohamed (2018), Albrithen (2018), Sleem ve Dixon (2018) ve Bayırbağ vd. (2018) ise çalışmalarında genç işsizliği ve çocuk yoksulluğu arasındaki ilişkileri ele almışlardır.

Bir ülkede ekonomik paylaşımın ne kadar adil olduğunu ortaya koyan en önemli göstergeler, gelir dağılımı ve yoksulluk verileridir. Türkiye'de 2000-2016 yılları arasındaki dönemde kişi başına gelirin ortalama büyüme oranı %3.19 olarak gerçekleşmiştir. Tablo incelendiğinde bölgeler arasındaki yoksulluk oranları arasındaki farklılıklar dikkat çekmektedir. Nüfusun diğer bölgelere göre daha heterojen olduğu TR1 bölgesinde yoksulluk oranı 2015 yılından 2016 yılına kadar değişmemiştir. Diğer taraftan TR1 bölgesinde işsizlik oranı yaklaşık olarak %5'lik artış göstererek %13.5 seviyelerine kadar yükselmiştir. Bu durum enflasyondaki düşüşe göre gerçekleşmiş olması TR1 bölgesinde kabaca işsizlik ile enflasyon arasında değiş-tokuş (trade off) olduğunu göstermektedir. TR5, TR6, TR7 ve TRB bölgelerinde 2015 yılından 2016 yılına yoksulluk yaklaşık olarak %1.05 artış göstermiştir. Bununla beraber işsizlik ve enflasyon da bu dönemler arasında artmıştır. Diğer bölgelerde ise enflasyon ve işsizlik artışları karşısında yoksulluk oranında değişimler görülmektedir. Bu sonuçlar göz önünde bulundurulduğunda, Türkiye'nin son dönem enflasyon oranının artış gösterdiği, işsizlik oranının azaldığı fakat genç işsizliğin arttığı, bunun yanı sıra kişi başına düşen gelirin büyüme ile desteklenmediğini göstermektedir. Bu verilere göre yoksulluk oranında artış kaçınılmaz hale gelmektedir. TÜİK (2020)'e göre 2015 yılından 2016 yılına yoksulluk oranı ve yoksulluk oranındaki artış dikkat çekmektedir. Aşağıdaki grafikte İBBS 1. Düzey bölgesi için 2015 ve 2016 yıllarına ait yoksulluk oranı, işsizlik ve enflasyon oranları görülebilmektedir.

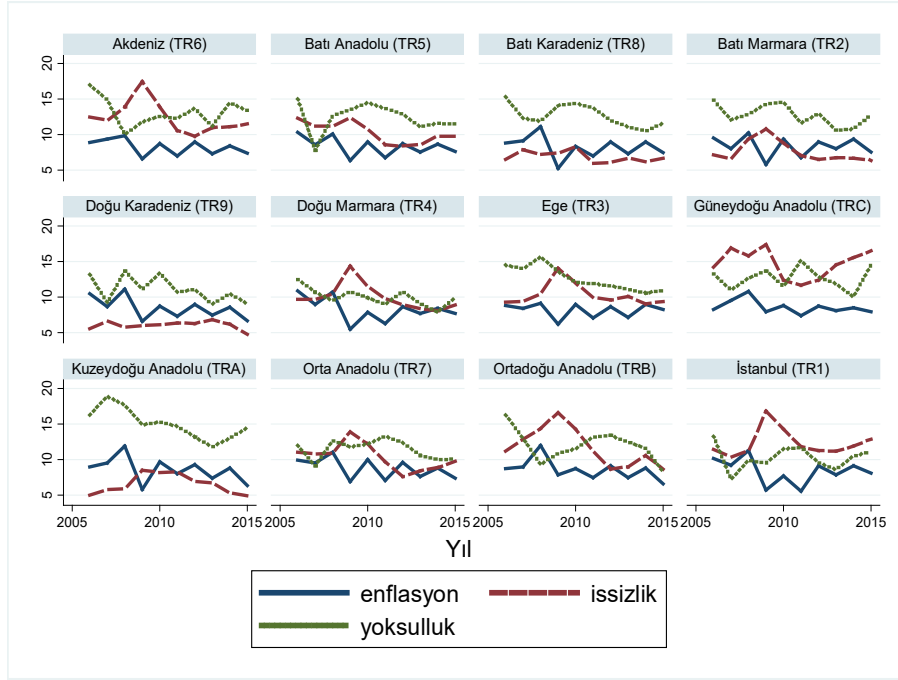
**Tablo 1.** Bölgesel Yoksul Sayısı ve Yoksulluk Oranı (%50 Medyan Geliri Göre)

Bölgeler	Yoksulluk Oranı			İşsizlik Oranı			Enflasyon Oranı		
	2015	2016	%	2015	2016	%	2015	2016	%
TR1 İstanbul	17.8	17.8	<b>0.00</b>	12.9	13.5	<b>4.65</b>	8.07	7.26	- <b>10.04</b>
TR2 Batı Marmara	20.1	19	<b>-5.47</b>	6.4	7.1	<b>10.94</b>	7.52	7.94	<b>5.59</b>
TR3 Ege	18.1	17.4	<b>-3.87</b>	9.4	9.3	<b>-1.06</b>	8.24	8.25	<b>0.08</b>
TR4 Doğu Marmara	17.3	14.5	- <b>16.18</b>	8.9	9.9	<b>11.24</b>	7.75	7.89	<b>1.81</b>
TR5 Batı Anadolu	19.3	19.5	<b>1.04</b>	9.8	9.9	<b>1.02</b>	7.6	8.025	<b>5.59</b>
TR6 Akdeniz	21.2	22.2	<b>4.72</b>	11.5	11.8	<b>2.61</b>	7.35	8.28	<b>12.55</b>
TR7 Orta Anadolu	16.7	17.9	<b>7.19</b>	9.8	10.4	<b>6.12</b>	7.41	7.62	<b>2.83</b>
TR8 Batı Karadeniz	19.1	16.4	- <b>14.14</b>	6.7	7.7	<b>14.93</b>	7.50	7.97	<b>6.26</b>
TR9 Doğu Karadeniz	16.3	13.9	- <b>14.72</b>	4.8	4.5	<b>-6.25</b>	6.65	8.25	<b>24.06</b>
TRA Kuzeydoğu Anadolu	21.5	21.1	<b>-1.86</b>	4.9	4.9	<b>0.00</b>	6.36	7.66	<b>20.44</b>
TRB Ortadoğu Anadolu	18.1	21.5	<b>18.78</b>	8.7	9	<b>3.45</b>	6.565	7.65	<b>16.53</b>
TRC Güneydoğu Anadolu	20.9	19.2	<b>-8.13</b>	16.5	18.7	<b>13.33</b>	7.91	7.91	<b>0.00</b>

Kaynak: TÜİK (2020)

Şekil 1’de 2005-2016 dönemi arasındaki bölgeler için enflasyon, işsizlik ve yoksulluğun zaman içindeki seyri rahatlıkla görülebilmektedir. Yoksulluk oranları, genel olarak azalış eğiliminde olsa da bazı bölgeler için son yıllarda artışa geçtiği görülebilmektedir. Örneğin, TR1 bölgesinde 2010 yılından itibaren azalışa geçen yoksulluk oranı son yıllarda artmıştır. Özellikle işsizlik oranındaki ani artışların yoksulluk oranını yukarı yönlü baskıladığı şekil üzerinden rahatlıkla görülebilmektedir. Düzey 1 bölgelerinin enflasyon oranlarında zaman içinde dalgalanmalar görülmektedir.





**Şekil 1:** Bölgelere göre 2006-2016 yılları arası enflasyon, işsizlik ve yoksulluk

Yapılan literatür taraması sonucunda, yoksulluk, enflasyon ve işsizlik arasındaki ilişkiler konusunda çeşitli ülke ve ülke gruplarını ele alan birçok çalışmanın olduğu görülmüştür. Diğer taraftan, Türkiye için Düzey 1 bölgelerinde işsizliğin, nüfus yoğunluğunun, net göç hızının ve okullaşma oranının yoksulluk üzerindeki etkisini ele alan Şahin ve Aydın (2017) çalışmasına ek olarak bu çalışmada enflasyon ve işsizliğin yoksulluk üzerindeki etkisi ele alınmıştır. Bu bağlamda, Türkiye için yapılan bu çalışmanın literatürdeki boşluğu dolduracağı düşünülmektedir. Çalışmanın bu yönleriyle literatüre katkı sağlayacağı ifade edilebilir.

### 3. MODEL VE EKONOMETRİK YÖNTEM: ARDL (AUTOREGRESSIVE DISTRIBUTED LAG)

Bu çalışmanın amacı yoksulluğun belirleyicileri olarak enflasyon ve işsizliğin etkisini ölçmektir. Bu amaçla tahmin edilen regresyon denklemi Blank ve Blinder (1985), Granville ve Mallick (2006) ve Siyan vd. (2015)'in çalışmalarından esinlenilerek oluşturulmuş ve aşağıdaki gibidir:

$$P_{it} = \beta_0 + \beta_1 Inf_{it} + \beta_2 Unp_{it} + e_1 \quad (1)$$

Bu denklemde sırasıyla,  $P$  yoksulluk oranı,  $Inf$  enflasyon oranı ve  $Unp$  işsizlik oranını belirtmektedir.  $\beta_1$  ve  $\beta_2$  katsayılarının yoksullukla ilişkisinin teorik olarak  $\beta_1 > 0$  ve  $\beta_2 > 0$  olması tahmin edilmektedir.

Panel veri analizleri belli bir zaman dilimi içinde ülkeler, haneler, endüstriler vb. yatay kesit gözlemlerinin bir araya getirilmesi olarak tanımlanabilmektedir (Baltagi, 2005: 1). Panel veri analizlerinin yatay kesit veya zaman serisi verilerinin kullanılmasından daha fazla veri olanağı sağlaması söz konusu yöntemlere göre daha avantajlı hale gelmektedir. Böylece, tahminlerin serbestlik derecesi artmakta, daha etkin tahmin sonuçları elde edilebilmektedir. Ayrıca panel veri analizinde bireysel heterojenlik kontrol edilebilmektedir. Panel veri analizi ile bağımlı değişkenler üzerindeki gözlenebilen etkiler yanı sıra gözlenemeyen ve ölçülemeyen etkiler de dikkate alınmaktadır (Baltagi, 2005: 4-9). Bu nedenle Panel veri küçük veri setleriyle çalışırken daha sağlam sonuçlar elde edilmesini sağlamaktadır.

Panel veri analizinde  $t$  ( $t=1,2,\dots,T$ ) her bir zaman aralığını,  $i$  ( $i=1,2,\dots,N$ ) yatay kesitleri olmak üzere basit bir regresyon modeli şu şekilde gösterilebilir:

$$Y_{it} = a_i + \beta X_{it} + u_i \quad (2)$$

İktisadi değişkenlere ait serilerin birim kök testi sonuçlarına göre, farklı düzeylerde durağan olması durumunda da değişkenler arasında uzun dönemde ilişki olabileceği söylenebilmektedir. Uzun dönemli ilişkilerin panel eş bütünleşme testi ile tespiti ardından uzun ve kısa dönemli ilişkiler çeşitli yöntemlerle tahmin edilebilir. Uzun dönemli parametrelerin yanında kısa dönem parametre tahminleri de önemli bilgiler verdiğinden, Panel Dinamik En Küçük Kareler Yöntemi gibi sadece uzun dönem parametre tahmin etmek için geliştirilen yöntemler yerine, Pesaran ve Smith tarafından geliştirilen, uzun dönem parametrelerin birimlere göre değerlendirilmesini sağlayan otoregresif dağıtılmış gecikmeli modeller (ARDL) kullanılmaktadır (Tatoğlu, 2013).

Yoksulluğun bağımlı değişken olduğu modelde, değişkenler arasındaki ilişkiyi gösteren hata düzeltme modeli aşağıdaki gibidir:

$$\Delta P_{it} = \phi_i(P_{it-1} + \beta'_i Inf_{it} + \varphi_i Unp_{it}) + \sum_{j=1}^{p-1} \lambda_{ij} \Delta P_{it-j} + \sum_{j=0}^{q-1} \kappa_{ij} \Delta Inf_{it-j} + \sum_{j=0}^{q-1} \vartheta_{ij} \Delta Unp_{it-j} + u_i + \varepsilon_{it} \quad (3)$$

$$i = 1, 2, \dots, N; \quad t = 1, 2, \dots, T$$

$\phi_i$  Hata düzeltme parametresidir ve

$$\phi_i = -(1 - \sum_{j=1}^p \lambda_{ij}), \beta_i = \sum_{j=0}^q \kappa_{ij}, \varphi_i = \sum_{j=0}^q \vartheta_{ij}, \lambda_{ij}^* = - \sum_{m=j+1}^p \lambda_{im}, \kappa_{ij}^* = - \sum_{m=j+1}^q \kappa_{im}, \vartheta_{ij}^* = - \sum_{m=j+1}^p \vartheta_{im}, \quad (4)$$

eşitlikleri bulunmaktadır.  $\phi_i$  anlamlı ve negatif ise,  $P_{it}$  ile  $Inf_{it}$  ve  $U_{it}$  arasında uzun

dönemli ilişki olduğu söylenebilmektedir (Tatoğlu, 2013).

#### 4. VERİ SETİ

Bu çalışmanın amacı panel veri analizi ile Türkiye'nin birinci düzey bölgelerine ait işsizlik, yoksulluk ve enflasyon oranları arasındaki ilişkileri ortaya koymaktır. 2006-2016 döneminin dikkate alındığı analizlerde kullanılan enflasyon, yoksulluk ve işsizlik oranları yıllık olarak Türkiye İstatistik Kurumu bölgesel veri tabanından elde edilmiştir. Bu çalışmada kullanılan yoksulluk oranı tanım olarak eşdeğer hanehalkı kullanılabilir fert geliri yoksulluk sınırının altında olanların (yoksulluk riski altında olan nüfusun) toplam nüfus içindeki oranıdır. Eşdeğer hanehalkı kullanılabilir fert geliri, hanedeki birey sayısı dikkate alınarak birey başına düşen gelirler arasındaki farklardan yola çıkılarak ölçülmektedir. Bu nedenle, hanehalkı düzeyinde toplanan gelirlerin birey başına düşen gelirlere dönüştürülmesi gerekmektedir. Hanelerarası doğru karşılaştırma yapabilmek için, bu hesaplamada, hanelerin yetişkin-çocuk bileşimlerindeki farklılıkları dikkate almak gerekmektedir. Bunun için, eşdeğerlik ölçeği olarak adlandırılan katsayılar kullanılarak, her bir hanehalkı büyüklüğünün kaç yetişkine (eşdeğer ferde) denk olduğu hesaplanmaktadır. Hanehalkı toplam kullanılabilir geliri eşdeğer hanehalkı büyüklüğüne bölünerek, o hanehalkı için eşdeğer fert başına düşen gelir diğer ifadeyle eşdeğer hanehalkı kullanılabilir fert geliri hesaplanmaktadır (TUİK, 2017).

$$Yoksulluk\ oranı = \left( \frac{Yoksulluk\ riski\ altındaki\ nüfus}{Toplam\ nüfus} \right) \times 100$$

Analizlerde EViews ve Stata ekonometrik paket programlarından yararlanılmıştır. Değişkenlere ait ortalama, standart hata, minimum ve maksimum değerleri Tablo 2 yardımıyla açıklanmıştır.

**Tablo 2:** Değişkenlere ait ortalama, standart hata ve minimum-maksimum değerleri

Değişken	Enflasyon	İşsizlik	Yoksulluk
<b>OBS</b>	132	132	132
<b>Ortalama</b>	8.377	9.922	12.741
<b>Standard hata</b>	1.331	3.137	2.814
<b>Minimum</b>	5.256	4.5	7.2
<b>Maksimum</b>	11.995	18.7	22.2
Korelasyon			
Enflasyon	1.000	-0.035	0.008
İşsizlik	-0.035	1.0000	-0.062
Yoksulluk	0.008	-0.062	1.0000

Bu verilerden yararlanılarak 2006-2016 dönemi enflasyon, işsizlik ve yoksulluk oranları arasındaki ilişkiyi gösteren grafikler bölgesel bağlamda değerlendirilmek amacıyla Şekil 1’de verilmiştir. Grafikte, Batı Karadeniz, Barı Marmara, Doğu Karadeniz ve Kuzeydoğu Anadolu bölgelerine ait yoksulluk oranlarının, bu bölgelere ait enflasyon ve işsizlik oranlarından daha yüksek seyirde olduğu görülmektedir.

Akdeniz, Batı Anadolu, Doğu Marmara ve İstanbul bölgelerinin genelinde gözlenebildiği gibi, enflasyon oranlarının artma eğilimi gösterdiğinde işsizlik oranlarında azalma, enflasyon oranlarının azalma eğiliminde olduğu dönemlerde ise işsizlik oranlarında artış gözlenebilmektedir. Fakat bu seyrin bütün zaman dilimini kapsayan şekilde gerçekleşmediği de görülmektedir. 2005-2010 yılları arasında bu dönemin başlarında bir artış olsa da enflasyon oranlarında kayda değer bir düşüş yaşanmıştır. Ayrıca genel olarak bakıldığında enflasyonda yaşanan artışa paralel biçimde gerçekleşen işsizlik oranlarındaki artış, yaşanan stagflasyon olgusu ile açıklanabilmektedir. Bu şekilde gerçekleşen seyir, 2005-2010 yılları arası Ortadoğu Anadolu, Orta Anadolu, Güneydoğu Anadolu ve Batı Marmara bölgelerinde gözlemlenebilmektedir.

İşsizlik oranlarındaki değişimler bölgelerin gelişmişlik düzeyleri ve ekonomik alt yapıları hakkında da belirgin sinyallerle birlikte, genel olarak ülke ekonomisinin gidişatı ile de ilişkili bir resim oluşturmaktadır. Sanayileşmenin yüksek olduğu bölgelerde (İstanbul, Ege, Akdeniz, Doğu Marmara, Orta Anadolu ve Ortadoğu Anadolu) işsizlik oranlarının seyrinin benzer olduğu görülebilmektedir. Grafikte görüldüğü üzere bu bölgelerde, 2009 yılında işsizlik oranında hızlı bir yükseliş olmuştur. İşsizlik oranındaki bu yüksek ivmeli artış, 2008 yılında yaşanan fakat Türkiye’deki etkileri 2009’da net olarak hissedilen küresel finansal kriz nedeniyle gerçekleşmiş olabilir. Bunun yanı sıra, işgücü olarak genellikle kırsalda ve tarıma dayalı ekonomik göstergelere sahip bölgelerde (Doğu Karadeniz, Kuzeydoğu Anadolu ve Batı Karadeniz) gerçekleşen işsizlik oranının daha farklı bir seyirde olduğu izlenmektedir. Bu bölgelerde sanayileşmiş bölgelerde gerçekleşen son dönemli işsizlik oranındaki artışının aksine, işsizlik oranlarında bir düşüş görülmektedir. Tarıma dayalı ekonomik sistemlerin yaygın olduğu bu bölgelerde tarımsal faaliyetler ücretsiz aile işçileri ve mevsimlik işçiler tarafından gerçekleştirilmektedir. Bu kişiler herhangi bir iş arama davranışı girişiminde bulunmadığı için TÜİK’in işsiz olma kriterlerini karşılamamaktadır. İşsizlik oranında yaşanan düşüşün diğer bir nedeni olarak; bölgedeki işsizlerin iş arama davranışından vazgeçmeleri ve “güçenmiş işsiz”e dönüşmeleri de gösterilebilir.

Değişkenler arasındaki ilişkinin tespit edilmesi amacıyla yapılan korelasyon testi sonucunda enflasyon ve işsizlik arasında negatif yönlü,

yoksulluk ile arasında ise pozitif yönlü bir ilişki olduğu tespit edilmiştir. İşsizlikle enflasyon arasındaki negatif yönlü ilişkinin, incelenen dönemde Phillips eğrisinin geçerli olduğunu gösterdiği ifade edilebilir. İşsizlik ve yoksulluk arasında ise pozitif yönlü istatistiksel olarak anlamlı bir ilişki bulunmaktadır. Tablo 2 incelendiğinde enflasyon ile işsizlik arasında negatif korelasyon (-0.035) dikkat çekmektedir. Bunun Türkiye için incelenen dönemde Phillips Eğrisinin geçerliliğine dair bir kanıt olabileceği ifade edilebilir. İşsizlik ile enflasyon arasında olduğu gibi işsizlik ile yoksulluk arasında da negatif (-0.062) korelasyon ilişkisi olduğu görülmektedir. Son olarak, yoksulluk ile enflasyon arasında teorik beklentilere uygun olarak pozitif (0.008) korelasyon ilişkisi tespit edilmiştir.

### 5. BULGULAR

Çalışmanın bu bölümünde, ilk olarak değişkenlere ilişkin yatay-kesit bağımlılığı testi sonuçlarına yer verilmiştir. İkinci aşamada, panel birim kök testi sonuçları ele alınmıştır. Son olarak Panel ARDL testi ile elde edilen bulgular açıklanmaktadır.

**Tablo 3:** Yatay-Kesit Bağımlılığı Testleri Sonuçları

Yatay-Kesit Bağımlılığı Testleri	Değişkenler		
	Enflasyon	İşsizlik	Yoksulluk
Breusch-Pagan-LM	511.9331* (0.000)	259.004* (0.000)	348.754* (0.000)
Pesaran-LM	38.813* (0.000)	16.798* (0.000)	24.610* (0.000)
Baltagi, Feng ve Kao-Lm	38.213* (0.000)	16.198* (0.000)	24.010* (0.000)
Pesaran-CD	22.502* (0.000)	12.538* (0.000)	18.326* (0.000)

**Not:** \* %1 önem seviyesini boş hipotezin (yatay-kesit bağımlılığı yoktur) reddedildiğini göstermektedir. Parantez içindekiler olasılık değerlerini göstermektedir.

Panel veri analizlerinde serilere birim kök testi uygulanmadan önce serilerin yatay-kesit bağımlılığı içerip içermediğinin test edilmesi gerekmektedir; çünkü 1. Nesil birim kök testleri yatay-kesit bağımlılığına dirençsizdir. Bu çalışma yatay-kesit bağımlılığı B.H. Baltagi, Feng ve Kao (2012), Breusch ve Pagan (1980) ve Pesaran (2004) tarafından önerilen LM testleri ile Pesaran (2004) tarafından önerilen CD testleri kullanılarak araştırılmıştır. Tablo 4'te yatay-kesit bağımlılığı testi sonuçları görülebilmektedir.

Tablo 3'te bütün serilerde "yatay-kesit bağımlılığı yoktur" boş hipotezinin

reddedildiği görülmektedir. Bir diğer ifadeyle, seriler yatay-kesit olarak bağımlıdır. Seriler yatay-kesit bağımlılığı içerdiği için 2. Nesil uygulanması gerekmektedir. Bu doğrultuda serilere Pesaran (2007) tarafından geliştirilen CADF birim kök testi uygulanmıştır. Birim kök testi sonuçları Tablo 4'te görülmektedir.

**Tablo 4:** Panel Birim Kök Test Sonuçları

Pesaran CADF	Seviye	Birinci Fark
<b>Enflasyon</b>	<b>-2.947**</b>	<b>-4.080*</b>
<b>İşsizlik</b>	-1.842	<b>-3.255*</b>
<b>Yoksulluk</b>	<b>-2.770***</b>	<b>-3.554*</b>
*, ** ve *** sırasıyla %1, %5 ve %10 anlamlılık seviyesini göstermektedir. Seviye değerlerinde sabitli-trendli model; birinci fark değerlerinde ise sabitli model kullanılmıştır.		

Tablo 4'e göre alt bölgeler için enflasyon serisinin CADF birim testi sonucunda t istatistiği -2.947 ( $p < 0.10$ ) olarak tespit edilmiştir. Enflasyon serinin birinci farkı alındığı zaman elde edilen istatistik değerinin -4.080 ( $p < 0.01$ ) olduğu görülmüştür. Seviye değerinde yoksulluk serisine ait t değeri, -2.770 ( $p > 0.10$ ) olduğu tespit edilmiştir. Birinci farkında ise,  $p < 0.01$  anlamlılık düzeyinde t değeri -3.554'dir. Bu test sonucunda enflasyon ve yoksulluk serileri için  $H_0$  hipotezi (seriler durağandır) reddedilememiştir.  $I(0)$  seviyesinde enflasyon ve yoksulluk serileri durağandır. Diğer bir ifade ile seviye değerinde birim kök bulunmamaktadır. Bunun aksine CADF birim testi sonucunda %5'lik istatistiki anlamlılık düzeyinde işsizlik serisine ait t değerinin -1.842 ve serinin birinci farkına ait t değerinin ise -3.255 olduğu tespit edilmiştir. Bu sonuçlara göre işsizlik serisinin  $I(1)$  seviyesinde durağan olduğunu göstermektedir. Özetle, Türkiye'deki alt bölgelerde enflasyon, yoksulluk ve işsizlik serileri sırasıyla  $I(0)$ ,  $I(0)$  ve  $I(1)$  seviyesinde durağan olduğu tespit edilmiştir.

Elde edilen bulgular neticesinde serilerin uzun dönem katsayılarının Panel ARDL yöntemi kullanılmasına elverişli olduğu görülmüştür. Tablo 5'te Panel ARDL testi sonuçları bulunmaktadır. Görüleceği üzere uzun dönemde işsizlik, yoksulluğu pozitif olarak etkilemektedir. İşsizlik oranında gerçekleşen artışların yoksulluğu artırdığı ifade edilebilmektedir. Elde edilen bu sonucun aksine, istihdam ve ilişkili makroekonomik göstergelerin yoksullukla ilişkisinin son zamanlarda zayıflamış olduğunu belirten çalışmalar da bulunmaktadır (Ayala vd., 2017). Nitekim 1960'ların ortalarından beri işsizlik oranındaki düşüşün yoksulluğu ortadan kaldırmayacağına yönelik argümanlar geliştirilmektedir (Galloway, 1965; Aaron, 1967). Fakat Meo vd. (2018), Okoye (2014), Oduwole

(2015), Yousaf ve Ali (2014) ve Xue ve Zhong (2003) çalışmalarında işsizlik ile yoksulluk arasında pozitif ilişkiler olabileceğini ileri sürmüşlerdir. Elde edilen bu sonuç bu çalışmaları destekler niteliktedir.

Diğer taraftan, uzun dönemde enflasyon ile yoksulluk ilişkisinin negatif yönlü olması enflasyon artışlarının yoksulluğu azaltmakta olduğunu göstermektedir. Bu sonuç, Easterly ve Fisher (2001)'in 38 ülkeden 31,869 hane halkından edinilen verilerle enflasyon yoksulluk ilişkisini inceledikleri çalışmadan elde edilen sonuçlarla örtüşmektedir. Easterly ve Fisher (2001) ayrıca, araştırma kapsamındaki çoğu ülke için enflasyonu ulusal, temel ekonomik bir sorun olarak değerlendirmiş, yüksek enflasyonun en alt gelir grubunun payını ve reel minimum ücreti düşürdüğünü ve yoksulluğu arttırdığını göstermişlerdir. Ayrıca fakir, eğitimsiz ve niteliksiz bireylerin yüksek enflasyonun en büyük endişe kaynağı olarak gördüklerini dile getirilmiştir. Dolayısıyla enflasyon arttıkça bu nitelikteki bireyler daha da fakirleşmektedir. Bu sonuç, bu çalışmada elde edilen bulgulardan olan, “çalışan yoksulluğunun” varlığına dikkat çekmektedir.

Kısa dönemde ise, enflasyon artışlarının yoksulluğu artırdığı söylenebilmektedir. Bu sonuca göre, uzun dönemde istikrarlı enflasyon artışları (sürünen) ekonomik büyümeyi tetikleyeceğinden (Akyazı & Ekinci, 2009), kişi başına gelir artacak (nüfus artış hızı sabit kabul edildiğinde) ve yoksulluk azalacaktır.

**Tablo 5:** Panel ARDL Test Sonuçları

ARDL	ECM	İşsizlik	Enflasyon	Sabit
<b>Uzun Dönem</b>	-	<b>0.374*</b> <b>(3.790)</b>	<b>-3.283*</b> <b>(-13.570)</b>	-
<b>Kısa Dönem</b>	-0.700** (-2.220)	-0.154 (-0.350)	<b>1.545*</b> <b>(3.180)</b>	<b>25.637</b> <b>(2.300)**</b>

*Not:* \*, \*\* ve \*\*\* sırasıyla %1, %5 ve %10 anlamlılık seviyesini göstermektedir.

Hata düzeltme katsayısına bakıldığı zaman, beklenen aralıkta ( $-1 < ecm < 0$ ) ve istatistiki olarak anlamlı olduğu görülmektedir. Bu katsayı işsizlik ve enflasyonda meydana gelen kısa dönem şokların uzun dönemde dengeye doğru yöneldiğini göstermektedir. İşsizlik ve enflasyonun yoksulluk üzerindeki etkisinin bölgesel anlamda incelenmesi politikacı ve araştırmacılar için oldukça yararlı olacaktır. Tablo 6'da işsizlik ve enflasyonun yoksulluk üzerindeki etkisi Türkiye'de Düzey 1 bölgeleri için gösterilmektedir.

**Tablo 6:** Yoksulluk, İşsizlik ve Enflasyon İlişkisi

Alt Bölgeler	ECM	D(İşsizlik)	D(Enflasyon)	Sabit
<b>İstanbul (TR1)</b>	0.309 (0.780)	0.320 (0.600)	-0.588 (-0.650)	-8.650 (-0.690)
<b>Batı Marmara (TR2)</b>	<b>-1.503*</b> <b>(-3.740)</b>	<b>0.613*</b> <b>(3.950)</b>	2.611 (1.300)	<b>55.796*</b> <b>(3.840)</b>
<b>Ege (TR3)</b>	0.331 (0.560)	-0.392 (-0.550)	-0.404 (-0.320)	-11.232 (-0.540)
<b>Doğu Marmara (TR4)</b>	<b>-0.547*</b> <b>(-3.330)</b>	<b>1.238*</b> <b>(3.320)</b>	<b>1.718*</b> <b>(3.510)</b>	<b>18.003*</b> <b>(3.440)</b>
<b>Batı Anadolu (TR5)</b>	<b>-3.605*</b> <b>(-6.610)</b>	<b>-2.928*</b> <b>(-4.600)</b>	<b>5.377*</b> <b>(5.900)</b>	<b>127.298*</b> <b>(5.780)</b>
<b>Akdeniz (TR6)</b>	<b>-0.989*</b> <b>(-2.660)</b>	0.177 (0.320)	<b>2.740*</b> <b>(2.680)</b>	<b>35.243*</b> <b>(2.720)</b>
<b>Orta Anadolu (TR7)</b>	-0.618 (-1.520)	-0.088 (1.600)	1.218 (1.410)	23.028 (-0.120)
<b>Batı Karadeniz (TR8)</b>	-0.165 (-0.830)	<b>1.858*</b> <b>(2.240)</b>	-0.010 (-0.030)	6.475 (0.890)
<b>Doğu Karadeniz (TR9)</b>	<b>0.418*</b> <b>(3.010)</b>	<b>-3.344*</b> <b>(-4.360)</b>	<b>0.837*</b> <b>(4.740)</b>	<b>-14.799*</b> <b>(-3.000)</b>
<b>Kuzeydoğu Anadolu (TRA)</b>	<b>-0.379*</b> <b>(-4.510)</b>	0.594 (1.190)	<b>2.312*</b> <b>(6.290)</b>	<b>16.098*</b> <b>(4.810)</b>
<b>Ortadoğu Anadolu (TRB)</b>	<b>-1.157*</b> <b>(-5.88)</b>	0.141 (0.33)	<b>2.357*</b> <b>(4.86)</b>	<b>41.835*</b> <b>(6.17)</b>
<b>Güneydoğu Anadolu (TRC)</b>	-0.504 (-1.460)	-0.047 (-0.090)	0.375 (0.380)	18.558 (1.520)
*, ** ve *** sırasıyla %1, %5 ve %10 anlamlılık seviyesini göstermektedir. Parantez içindeki değerler t istatistiğini göstermektedir.				

Tablo 6'ya göre, Düzey 1 bölgeleri için hata düzeltme katsayısı (ECM) Ege ve Doğu Karadeniz bölgeleri hariç diğer bölgelerde istatistiki olarak anlamlı ve negatiftir. Bu durum, Ege ve Doğu Karadeniz bölgeleri için uzun dönemde yoksulluk, işsizlik ve enflasyon arasında bir ilişki olmadığını göstermektedir. Aksine, İstanbul, Batı Marmara, Doğu Marmara, Batı Anadolu, Akdeniz, Orta Anadolu, Batı Karadeniz, Kuzeydoğu Anadolu, Ortadoğu Anadolu ve Güneydoğu Anadolu bölgelerinde yoksulluk, işsizlik ve enflasyon arasında uzun dönemli bir ilişkinin olduğunu göstermektedir.

İstanbul (TR1), Batı Anadolu (TR5), Akdeniz (TR6), Orta Anadolu (TR7), Doğu Karadeniz (TR9) ve Ortadoğu Anadolu (TRB) bölgelerinde işsizlik



artışları kısa dönemde yoksulluğu azaltmaktadır. Özellikle İstanbul, Batı Anadolu ve Orta Anadolu üretim açısından daha elverişli, sanayileşmiş ve hizmet sektörünün geliştiği bölgelerdir. Sanayi ve üretimde cazip bölgeler olmaları dolayısıyla, yoğun olarak göç alan bölgeler olma özelliğini de taşımaktadır. Kısa dönemde işsizliğin bu nedenle artış göstermesi olasıdır, göçle gelen işgücünün iş bulabilmesi belli bir dönem geçmesi gerekmektedir. Özellikle İstanbul'da yoğun olarak hizmet sektöründe iş bulabilen bireylerin işsiz olarak geçirdikleri bu dönemde çeşitli sosyal yardımlardan faydalanabilmesi mümkündür. Bu da, bireylerin kısa dönemde yoksulluk durumunu gidermesine olanak sağlamış olabilir (Sönmez, 1998).

Batı Anadolu (TR5), Ege (TR3), Orta Anadolu (TR7), Doğu Karadeniz (TR9) ve Güneydoğu Anadolu (TRC) bölgelerinde işsizlik ve yoksulluk arasında tespit edilen negatif yönlü ilişki, işsizlik oranında meydana gelen azalmanın yoksulluğu artırdığı şeklinde de yorumlanabilmektedir. Bu sonuç, işsiz bireylerin istihdam edilmesi durumunda da yoksulluk içinde olduklarını göstermektedir. Bu bölgelerde özellikle güvencesiz çalışma koşulları altında çalışan geniş bir nüfus dilimi, ücretli istihdam ilişkisi içerisine girse de birey ve hane halklarının yoksulluktan kurtulamadığı söz konusu olabilmektedir. Bunun nedeni bireylerin yeterli gelir elde edememesidir. Özellikle hanehalkı açısından kişi başına düşen gelirin yoksulluk sınırını aşmaması söz konusu olmaktadır. Türkiye'nin çalışan yoksulları, bir yandan güvencesiz istihdam diğer yandan tek çalışanlı ve çok çocuklu hane yapısının birleşik ekonomik ve politik basıncı altında yaşamlarını sürdürmeye çalışmaktadırlar (Erdoğan ve Kutlu, 2014). Türkiye'de 2009 yılında ücretli-maaşlı çalışanlarda yoksulluk oranı % 6,05 iken, yevmiyeli çalışanlarda bu oran % 26,86, işverenlerde % 2,33, kendi hesabına çalışanlarda % 22,49 ve ücretsiz aile işçisi olanlarda ise % 29,58 olmuştur (TÜİK, 2009).

Doğu Marmara (TR4) bölgesinde işsizlik artışlarının yoksulluğu artırdığı görülmektedir. Doğu Marmara bölgesinin sanayi ve üretimin gelişmiş olması burada çalışan işgücünün daha vasıflı olmasını gerekli kılmaktadır. Vasıflı işgören açısından işin öğrenilmesi ve yeterli bilgi, birikimin sağlanması belli bir sürece tabii olmalarına bağlıdır. Bu süreci yaşayan işgörenlerin işsiz kalma durumlarında başka bir iş bulma durumları daha zordur. Bu da iş bulma sürecinin uzamasına ve bireylerin yoksullaşmasına neden olmaktadır. İşgören mobilitesinin az olması bu durumun başka bir nedeni olabilir. Eğitim, ailevi nedenler gibi nedenlerle farklı bir bölgede iş arama durumuna girilememesi işsizlik artışlarının yaşanmasına ve yoksulluğun da bu sebeple artmasına neden olabilir.

Enflasyon ve yoksulluk ilişkisine bakıldığında, Güneydoğu Anadolu (TRC), İstanbul (TR1), Ege (TR3) ve Batı Karadeniz (TR8) bölgesi hariç diğer

bölgelerde enflasyon artışlarının yoksulluğu artırdığı görülmektedir. Enflasyon bireylerin harcanabilir gelirlerinde reel bir düşüş yaşamalarına neden olmaktadır. Bu düşüş bireylerin yaşam standartlarını etkilemekte, alım güçlerini düşürmektedir. Elde edilen bu sonuç, Güneydoğu Anadolu bölgesi için Ayala vd. (2017) ve Jayadev (2006)'nın elde ettiği sonuçlarla benzerlik göstermektedir. Güneydoğu Anadolu bölgesinde yoksul insanların yaşam seviyelerinin enflasyondan çok etkilenmediği söylenebilmektedir. Diğer bölgeler için Easterly ve Fisher (2001) çalışmalarında elde ettiği sonuçlarla örtüşen enflasyonun yoksullukla pozitif yönlü bir ilişkisinin olduğu sonucu tespit edilmiştir.

## 6. SONUÇ

Yoksulluğun makroekonomik göstergelerle ne derecede ilişkili olduğu yapılan araştırmaların ilgi odağı olmuştur. Uzun yıllar bu ilişkiyi test etmenin en popüler yolu, işsizlik oranı ve enflasyona dayalı yoksulluğu irdeleyen modeller aracılığıyla ortaya koyulmaya çalışılmıştır. Her ne kadar bu modeller yoksulluğu öngörmeye başarılı olsa da, son dönemlerde yaşanan işsizlik artışları ve oluşan bölgesel farklılıklar modellerin de yenilenmesine sebep olmuştur. Bu araştırma sonuçları, yoksulluk değişkeninin uzun dönemde işsizlikle pozitif, enflasyonla negatif; kısa dönemde işsizlikle negatif, enflasyonla pozitif bir ilişki içinde olduğunu göstermektedir.

Türkiye'nin yoksulluk, işsizlik ve enflasyon oranlarının birinci düzeyde bölgesel karşılaştırılmasının yapıldığı bu çalışmada, bu üç değişken arasındaki ilişki ele alınmıştır. Yoksulluk değişkeni bağımlı değişken olarak belirlenmiş, işsizlik ve enflasyon oranları açısından Türkiye'nin Düzey 1 Bölgeleri arasındaki farklılıklar incelenmiştir. Bölgesel farklılıklar açısından İstanbul (TR1), Batı Anadolu (TR5), Akdeniz (TR6), Orta Anadolu (TR7), Doğu Karadeniz (TR9) ve Ortadoğu Anadolu (TRB) bölgelerinde kısa dönemde işsizlik ile yoksulluk arasında negatif bir ilişki görülmüştür. Bunun nedeni olarak bölgeler arasındaki sosyo-ekonomik farklılıklar göz önünde bulundurulmalıdır. Bu bölgeler, genellikle göç aldığından bu durum çeşitli sosyal politika ve yardımlarla desteklenmektedir. Gelir ve Yaşam Koşulları araştırmasının 2016 yılı bölgesel sonuçlarına göre, eşdeğer hanehalkı kullanılabilir fert geliri en yüksek olan bölgeler İstanbul (TR1) ve Batı Anadolu (TR5)'de Ankara (TR51)'dir (TUİK, 2017). Üretime ve ülke ekonomisine payları daha fazla olan bu bölgeler bu yönüyle bile milli gelirden daha az pay alan bölgelerden gelenler için daha cazip bir konuma sahiptir. Öte yandan, bu ilişki özellikle büyükşehirlerde geçimin zor olması nedeniyle işsizlik oranı düşse bile yoksulluğun azalmadığını göstermektedir. Düşük ücretli hizmet sektörü işleri gibi geçici ve günlük işlerde çalıştıkları düşünüldüğünde, bu durumun bu bölgelerde ortaya çıkan "çalışan

yoksulluğundan” kaynaklandığı düşünülmektedir.

Enflasyonun yoksullukla ilişkisinin uzun dönemde negatif olduğu belirlenmiştir. Bu sonuç araştırma kapsamına alınan bölgeler için, Türkiye'nin genelinde bu ilişkinin geçerli olduğu göstermektedir. Genel anlamda Türkiye’de enflasyonun harcanabilir gelir üzerindeki azaltıcı etkisinin yoksulluğu artırdığı söylenebilmektedir.

Araştırma sonucunda elde edilen sonuçlara yönelik yapılabilecek politika önerileri şu şekilde sıralanabilir:

i. İşgücü piyasasının yapısının ve niteliklerinin doğru tespiti ve eksikliklerinin kısa dönemde giderilmesi, uzun dönemde ortaya çıkabilecek yapısal sorunların önüne geçilmesinde etkili bir çözüm olacaktır. İşgücü piyasası özelliklerinin belirlenmesinin bölgesel ayrımlarla yapılması önerilir; bu şekilde işsizliğe yönelik yerelden genele bir çözüm arayışına gidilmesi daha mümkün olabilir.

ii. Türkiye’deki yoksul kesimin profilinin farklı açılardan değerlendirilmesi için gerekli güncel verilerin fazla olmaması yoksulluk araştırmalarını kısırlıdır. TÜİK’te yoksul kesimin ekonomik faaliyetlerdeki durumunu gösteren veriler ancak 2009 yılına kadar bulunmaktadır. Dünyada ve Türkiye’de yoksullukla ilgili çeşitlendirilmiş veri kaynaklarının olması bu soruna ilişkin geliştirilecek çözüm yaklaşımlarını da çeşitlendireceğinden, Türkiye’deki bu eksikliğin giderilmesi elzemdir.

iii. Bölgesel olarak yoksulluğun nedenleri belirlenmelidir. Yapısal ve demografik olarak belirlenen nedenler çerçevesinde özel çözüm önerileri geliştirilmelidir. İşsizliğin düşük olduğu bölgelerde yaşanan yoksulluğun, başka bir deyişle çalışan yoksulluğunun bireysel düzeyde mi yoksa kolektif düzeyde mi olduğu belirlenmelidir. Bu da bundan sonra yapılacak bilimsel araştırmalar için yapılabilecek önerilerdendir.

iv. Bölgesel özellikler dikkate alınarak oluşturulan yerel kalkınma stratejileri bölgesel gelişmişlik düzeyini artıracak şekilde oluşturulmalıdır. Bölgesel kalkınma hedefleri işgücü piyasası özelliklerini kapsayacak şekilde, yerel otoritenin desteği ve güdümüyle, yerel halk tarafından gerçekleştirilmelidir. Stratejilerin uygulanabilirliği ve sürdürülebilirliği denetlenmelidir.

v. Oluşturulan yöresel ve yerel kalkınma politikalarında işgücünün, bölgelerin üretim ve sanayideki gelişmişlikleri nedeniyle, belli bölgelere yoğunlaşmasının önüne geçilmesi göz önünde bulundurulmalıdır. İşgücünün belli bölgelerde yoğunlaşmasının önüne geçilmesi hem bölgesel gelir dağılımı eşitsizliğini hem de yoğunlaşmanın yaşandığı bölgelerde göç nedeniyle ortaya çıkan alt yapı ve sosyo-ekonomik problemleri önleyecektir.

vi. İşsizliğin giderilmesine yönelik uygulanan aktif istihdam politikalarının bölgesel ihtiyaçları karşılayacak düzeyde farklılaştırılmalı ve etkinlik seviyesi

artırılmalıdır. İşgücü arzının yoğun olduğu göç alan bölgelerde ücret ve istihdam sübvansiyonları, doğrudan kamu istihdamı gibi programlara ağırlık verilebilir, çalışma hayatının esnekleştirilmesine yönelik uygulamalar hayata geçirilebilir. İş sözleşmeleri ve çalışma saatleri esnekleştirilebilir, bu şekilde işgücü verimliliği artırılacağı gibi istihdamın artmasına yönelik olumlu katılar da elde edilebilecektir.

vii. Aktif istihdam politikalarının etkinliklerinin artırılmasına yönelik olarak; göç veren ve işgücü arzının bu nedenle az olduğu tarıma ve doğal kaynaklara dayalı üretim yapılan bölgelerde bireylerin kendi işini kurmaları için uygulanan yardım programları artırılmalıdır. Girişimcilik ve meslek edindirme kursları ile bu konudaki farkındalık artırılabilir.

viii. Kısa dönem genel olarak gıda, giyim, barınma ve yakacak gibi birincil ihtiyaçların karşılandığı dönemi ifade etmektedir. Yoksulluğa etkisi düşünüldüğünde, düşük gelirli bireylerin enflasyon etkisiyle meydana gelen harcanabilir gelir düzeylerindeki azalış onlar için daha hissedilebilir olacaktır. Bu negatif etkinin önüne geçilmesi için bireylerin gelirlerini artırabilecekleri ikinci bir iş bulma ya da sosyal yardımlardan faydalanma, mevcut işlerinden enflasyon farkını telafi edici ücret farkı talep etme gibi durumları söz konusu olabilir. Bu amaçla uygulanan sosyal politikaların çalışan kesimlerin de faydalanabilecekleri ölçüde artırılması ve çeşitlendirilmesi gereği düşünülmektedir.

#### **7. ÇIKAR ÇATIŞMASI BEYANI**

Yazarlar arasında çıkar çatışması bulunmamaktadır.

#### **8. MADDİ DEDSTEK**

Bu çalışmada herhangi bir fon veya destekten yararlanılmamıştır.

#### **9. YAZAR KATKILARI**

**KB:** Fikir, Literatür taraması ve tartışma

**GB:** Veri düzenleme ve ampirik analiz

**AG:** Motivasyon ve düzenleme

#### **10. ETİK KURUL BEYANI VE FİKRİ MÜLKİYET TELİF**

#### **HAKLARI**

Çalışmada etik kurul ilkelerine uyulmuştur ve fikri mülkiyet ve telif hakları ilkesine uygun olarak gerekli izinler alınmıştır.

#### **11. KAYNAKÇA**

- Aaron, H. (1967). The foundations of the " war on poverty" reexamined. *The American Economic Review*, 57(5), 1229-1240.
- Abu-Ras, W., & Mohamed, R. A. (2018). Child poverty and youth unemployment in Palestine. *Poverty & Public Policy*, 10(3), 354-370.
- Akyazı, H, & Ekinci, A. (2009). Enflasyon Hedflemesi, Büyüme ve Türkiye Cumhuriyet Merkez Bankası. *Bankacılar Dergisi*, 68, 3-19.

- Albrithen, A. (2018). Child Poverty and Youth Unemployment in Saudi Arabia. *Poverty & Public Policy*, 10(3), 371-389.
- Ayala, L, Cantó, O, & Rodríguez, J G. (2017). Poverty and the business cycle: A regional panel data analysis for Spain using alternative measures of unemployment. *The Journal of Economic Inequality*, 15(1), 47-73.
- Baltagi, B H, Feng, Q, & Kao, C. (2012). A Lagrange Multiplier test for cross-sectional dependence in a fixed effects panel data model. *Journal of Econometrics*, 170(1), 164-177. doi: <http://dx.doi.org/10.1016/j.jeconom.2012.04.004>
- Baltagi. (2005). *Econometric Analysis of Panel Data* (Third Edition ed.): John Wiley & Sons Press.
- Bayırbağ, M. K., Göksel, A., & Çelik, C. (2018). Child poverty and youth unemployment in Turkey. *Poverty & Public Policy*, 10(3), 390-413.
- Beken, H. G. (2006). *Yoksulluk Olgusuna Kavramsal Bir Bakış. Yüksek lisans tezi, Marmara Üniversitesi, İstanbul.*
- Berber, M. (2004). *İktisadi Büyüme ve Kalkınma (2. Baskı ed.)*. Trabzon: Derya Kitabevi.
- Blank, R M, & Blinder, A S. (1985). Macroeconomics, income distribution, and poverty: *National Bureau of Economic Research Cambridge, Mass., USA.*
- Blinder, A. S., Kristol, I., & Cohen, W. J. (1980). The Level and Distribution of Economic Well-Being. *NBER Chapters*, 415-500.
- Bozkurt, E. & Künü, S. (2018). *Poverty*. S. BAŞAR, A. A. ÇELİK, T. BAYRMOĞLU [Ed.] *Selected Studies on Economics and Finance*, Cambridge Scholars Publishing 27-35.
- Braumann, B. (2004). High inflation and real wages. *IMF Staff Papers*, 51(1), 123-147.
- Bremer, J. (2018). Youth unemployment and poverty in Egypt. *Poverty & Public Policy*, 10(3), 295-316.
- Breusch, T S, & Pagan, A R. (1980). The Lagrange Multiplier Test and its Applications to Model Specification in Econometrics. *The Review of Economic Studies*, 47(1), 239-253. doi: 10.2307/2297111
- Buliř, A. (2001). Income inequality: does inflation matter?. *IMF Staff papers*, 48(1), 139-159.
- Cardoso. E.. & Urani. A. (1995). Inflation and unemployment as determinants of inequality in Brazil: the 1980s. In *Reform. recovery. and growth: Latin America and the Middle East* (pp. 151-176). University of Chicago Press.
- Dağdemir, Ö. (2002). *Türkiye ekonomisinde yoksulluk sorunu ve yoksulluğun analizi: 1987-1994*. Yoksullukla Mücadele Stratejileri, Hak-İş Konfederasyonu Yayını, Ankara.
- Danlami, I. A., Hidthiir, M. H., & Hassan, S. (2020). Evidence of Inflation-Poverty Causality in Nigeria based on the Toda-Yamamoto Dynamic Causality Test. *Journal of Business and Social Review in Emerging Economies*, 6(1), 277-286.
- Dişbudak, C, & Süslü, B. (2007). Türkiye'de Kişisel Gelir Dağılımını Belirleyen Makroekonomik Faktörler. *Ekonomik Yaklaşım*, 18(65), 1-23.
- Dünya Bankası. (2016). *Taking on Inequality* World Bank Publications. Washington.

- Dünya Bankası. (2018). Poverty and shared prosperity. Washington.
- Easterly, W, Fischer, S. (2001). Inflation and the Poor. *Journal of Money, Credit and Banking*, 33(2), 160-178. doi: 10.2307/2673879
- Epaulard, A. (2003). Macroeconomic performance and poverty reduction.
- Erdoğan, G. (1996). Türkiye'de Bölge Ayırımında Yoksulluk Sınırı Üzerine Bir Çalışma. *DİE Uzmanlık Tezi*.
- Erdoğan, S, & Kutlu, D. (2014). Dünyada ve Türkiye'de Çalışan Yoksulluğu: İşgücü Piyasası ve Sosyal Koruma Politikaları Bağlamında Bir Değerlendirme. *Çalışma ve Toplum*, 41(2).63-114
- Feriyanto, N., Aiyubbi, D. E., & Nurdany, A. (2020). The Impact of Unemployment, Minimum Wage, and Real Gross Regional Domestic Product on Poverty Reduction in Provinces of Indonesia. *Asian Economic and Financial Review*, 10(10), 1088-1099.
- Gallaway, L E. (1965). The Foundations of the War on Poverty. *The American Economic Review*, 55(1/2), 122-131.
- Galli, R, Hoeven, R v d. (2001). Is inflation bad for income inequality: The importance of the initial rate of inflation. *Employment Paper*, 29.
- Granville, B., & Mallick, S. (2012). Integrating poverty reduction in IMF-World Bank models. *The IMF, World Bank and Policy Reform*, 183.
- Güneş, F. (2010). Yoksullukla başa çıkma stratejileri kaynakların yoksulluğu ve kadın emeği. *Folklor/Edebiyat*, 64. 33-64.
- Gustafsson, B., & Johansson, M. (1999). In search of smoking guns: What makes income inequality vary over time in different countries?. *American sociological review*, 64(4) 585-605.
- Jayadev, A. (2006). Differing preferences between anti-inflation and anti-unemployment policy among the rich and the poor. *Economics Letters*, 91(1), 67-71. doi: <https://doi.org/10.1016/j.econlet.2005.10.016>
- Mehrara, M., & Mohammadian, M. (2015). The determinants of Gini coefficient in Iran based on Bayesian Model Averaging. *Hyperion Econ J*, 3, 20-28.
- Menna, L, & Tirelli, P. (2017). Optimal inflation to reduce inequality. *Review of Economic Dynamics*, 24(Supplement C), 79-94. doi: <https://doi.org/10.1016/j.red.2017.01.004>
- Meo, M. S., Khan, V. J., Ibrahim, T. O., Khan, S., Ali, S., & Noor, K. (2018). Asymmetric impact of inflation and unemployment on poverty in Pakistan: new evidence from asymmetric ARDL cointegration. *Asia Pacific Journal of Social Work and Development*, 28(4), 295-310.
- Monnin, P. (2014). Inflation and income inequality in developed economies. *CEP Working Paper*, 1.
- Odeh, M. A., & Okoye, C. O. (2014). Poverty reduction policy and youth unemployment in Nigeria. *Public Policy and Administration Research*, 3(4), 92-103.
- Oduwole, T. A. (2015). Youth unemployment and poverty in Nigeria. *International Journal of Sociology and Anthropology Research*, 1(2), 23-39.

- Olimat, H. S. (2018). Child Poverty and Youth Unemployment in Jordan. *Poverty & Public Policy*, 10(3), 317-337.
- Özgenç, N. (2013). Sürdürülebilirlik ve Yoksulluk İlişkisi. *Aile ve Sosyal Politikalar Uzmanlık Tezi*.
- Papadakis, N., Amanaki, E., Drakaki, M., & Saridaki, S. (2020). Employment/unemployment, education and poverty in the Greek Youth, within the EU context. *International Journal of Educational Research*, 99, 101503.
- Pesaran, M H. (2004). General diagnostic tests for cross section dependence in panels.
- Pesaran, M. H. (2007). A simple panel unit root test in the presence of cross-section dependence. *22(2)*, 265-312. doi:doi:10.1002/jae.951
- Phillips, A W. (1958). The relation between unemployment and the rate of change of money wage rates in the United Kingdom, 1861–19571. *Economica*, 25(100), 283-299.
- Powers, E. T. (1995). Growth and poverty revisited. *Economic Commentary*, 32, 79-85.
- Ravallion, M., & Datt, G. (2002). Why has economic growth been more pro-poor in some states of India than others?. *Journal of development economics*, 68(2), 381-400.
- Romer, C. D., & Romer, D. H. (1998). Monetary policy and the well-being of the poor (No. w6793). National bureau of economic research.
- Şahin, G., & Aydın, H İ. (2017). Türkiye Düzey-1 Bölgeleri için Yoksulluk Üzerine Bir Çözümleme. *Bitlis Eren Üniversitesi Sosyal Bilimler Enstitüsü Dergisi*, 6(1), 163-180.
- Samuelson, P A, & Solow, R M. (1960). Analytical aspects of anti-inflation policy. *The American Economic Review*, 50(2), 177-194.
- Şentürk, M, & Akbaş, Y E. (2014). İşsizlik-Enflasyon ve Ekonomik Büyüme Arasındaki Karşılıklı İlişkinin Değerlendirilmesi: Türkiye Örneği. *Journal of Yasar University*, 9(34), 5820-5832.
- Siyan, P., Adegioriola, A. E., & Adolphus, J. A. (2015). Unemployment and Inflation: Implication on Poverty Level in Nigeria. Munich Personal RePEc Archive.
- Sleem, H. N., & Dixon, J. (2018). Child Poverty and Youth Unemployment in Lebanon. *Poverty & Public Policy*, 10(3), 338-353.
- Sönmez, M. (1998). *Bölgesel Eşitsizlik*. İstanbul: Alan Yayıncılık.
- Tafran, K., Tumin, M., & Osman, A. F. (2020). Poverty, income, and unemployment as determinants of life expectancy: Empirical evidence from panel data of thirteen Malaysian states. *Iranian Journal of Public Health*, 49(2), 294-303.
- Taş, H Y, Özcan, S. (2012). Türkiye’de ve Dünya’da yoksulluk üzerine bir araştırma. Paper presented at the International Conference on Eurasian Economies.
- Tatoğlu, F Y. (2013). *İleri Panel Veri Analizi (2. Baskı ed.)*. İstanbul: Beta Basım Yayın.
- TÜİK, (2020), Gelir ve Yaşam Koşulları Araştırması. www.tuik.gov.tr.
- TÜİK. (2009) Yoksulluk Çalışması Sonuçları. www.tuik.gov.tr.
- TÜİK. (2016). Gelir ve Yaşam Koşulları Araştırması Bölgesel Sonuçları, 2016. Haber Bülteni, 24580. <http://www.tuik.gov.tr/PreHaberBultenleri.do?id=24580>

- TÜİK. (2017). İş Gücü İstatistikleri, <http://www.tuik.gov.tr/PreHaberBultenleri.do?id=27699>. Erişim Tarihi: 28/11/2020.
- Xue, J. and Zhong, W. (2003), Unemployment, Poverty and Income Disparity in Urban China. *Asian Economic Journal*, 17: 383-405. doi:10.1111/j.1467-8381.2003.00192.x
- Yousaf, H., & Ali, I. (2014). Determinants of poverty in Pakistan. *International Journal of Economics and Empirical Research (IJEER)*, 2(5), 191–202.