



Ege Coğrafya Dergisi 29 (2), 2020, 179-199, İzmir-TÜRKİYE  
Aegean Geographical Journal, 29 (2), 2020, 179-199, İzmir-TURKEY  
Dergi Ana Sayfası: <https://dergipark.org.tr/tr/pub/ecd>

Araştırma Makalesi / Research Article

## DÖNÜŞTÜRÜCÜ BİR MİKRO-COĞRAFYA ALANI OLARAK ÜNİVERSİTELER VE YERELLİK-EVRENSELLİK PARADOKSU

*Universities as a transformative micro-geography and locality-universality paradox*

**Suat TUYSUZ**

*Erzincan Binali Yıldırım Üniversitesi*

*Fen-Edebiyat Fakültesi*

*Coğrafya Bölümü*

*suattuysuz@gmail.com*

ORCID: 0000-0002-6598-0746

*(Teslim: 21 Temmuz 2020; Son Düzeltme: 24 Eylül 2020; Kabul: 4 Ekim 2020)*

*(Received: July 4, 2020; Last Revised: September 24, 2020; Accepted: October 4, 2020)*

### Abstract

Universities that shape the future and lifestyle society are micro-geographies where change and transformation are experienced both individually and socially. The role of universities in this change and transformation follow a parallel process alongside the social and cultural environment they create. The framework of this research is to determine the locality of the universities according to the provinces and the region the students come from. In this context, the provinces where students enrolled in each university from the YÖK database are used. The data was classified as NUTS 2, 3 and classified with respect to the provincial border neighbours of the universities. A location quotient (LQ) analysis was applied to the data and as a result of the analysis, the LQ of the universities were obtained. The average of the LQ of universities constituted the LQ of the provinces. In the second stage, the relationship between the LQ and per capita income status of the province was examined. Results indicate that significantly higher localization exists than the reference value (1.25) for each university in Turkey but with regional differentiation. In addition, the relationship between the LQ of the provinces and the income status is at a moderately negative level.

**Keywords:** University, locality, diversity, locational quotient analysis, Turkey.

### Öz

Toplumun geleceğini ve yaşam biçimini şekillendiren üniversiteler, hem bireysel hem de toplumsal olarak değişim ve dönüşümün yaşandığı mikro-coğrafyalardır. Üniversitelerin bu değişim ve dönüşümdeki rolü, yarattıkları sosyal ve kültürel ortamın zenginliğiyle paralel bir seyir izlemektedir. Üniversitenin evrenselliğe işaret eden çok kültürlü yapısı veya homojenliğe işaret eden yerelleşmiş yapısı, bu değişim sürecinde belirleyici olabilmektedir. Buradan hareketle bu araştırma, üniversitelerin yerelliğini bünyesindeki öğrencilerin geldikleri illere göre tespit eden bir çerçeveye sahiptir. Üniversiteye kayıt yaptıran öğrencilerin hangi ilden geldiğine yönelik rakamlar, YÖK Atlas veri tabanından alınmıştır. Söz konusu veri; NUTS düzey 3, NUTS düzey 2 ve üniversitenin bulunduğu ilin sınır komşuları gibi üç farklı veri seti haline dönüştürülmüştür. Dönüştürülen veri setine, bir olay ya da olgunun bir bölgede yoğunlaşma gösterip göstermediğini analiz etmek için kullanılan tekniklerden biri olarak kabul edilen lokasyon/yerelleşme katsayısı (LK) analizi uygulanmıştır. Analiz neticesinde üniversitelerin LK'ları elde edilmiştir. Üniversitelerin yerelleşme katsayısından ise illerin yerelleşme katsayıları elde edilmiştir. Araştırmanın ikinci aşamasında ise illerin yerelleşme katsayılarıyla gelir durumu arasındaki ilişkiye bakılmıştır. Bulgular, yerelliğin bölgesel olarak farklılaştığını ve bütün üniversitelerin LK'sının da 1,25 olarak kabul edilen yoğunlaşma değerinden oldukça yüksek olduğunu göstermektedir. İl LK'larının gelir durumuyla negatif yönlü, orta düzeyde ve anlamlı bir ilişkide olması, yerelleşmeyi yaratan dinamiklerden birinin ekonomi olduğuna dair ipucu vermektedir.

**Anahtar Kelimeler:** Üniversite, yerellik, evrensellik, lokasyon katsayısı analizi, Türkiye.

## 1. Giriş

Üniversite, gençlikten yetişkinliğe geçiş aşamasında deneyimlenen kritik bir mekansal-zamansal coğrafyaya işaret etmektedir (Koh ve Harris, 2020). Etimolojik kökeni Latince *universitas* dayanan üniversite kelimesi; tüzel kişiliğe sahip, bağımsız ve ortak çıkarları olan kişiler topluluğu şeklinde bir anlama sahiptir. Böyle bir anlama sahip olmakla beraber bugünkü modern üniversiteyi tanımlayan en önemli özelliği; evrensellik ve çeşitlilik temelinde şekillendiği belirtilebilir (Gürüz, 2016).

Üniversitelerin bilgiyi üretmek, öğretmek ve yaymak gibi temel görevlerinin yanı sıra bölgelerin sosyal atmosferini şekillendirmek, kentlere sosyal ve entelektüel potansiyeller sağlamak, yeni iletişim kalıbı yaratarak sosyal sınıflar arasında basamak rolü üstlenmek gibi görevleri de vardır. Bu yönüyle, bölgesel izolasyonu ortadan kaldıran ve taşralaşmanın önüne geçen bir yapının tesis edilmesi için son derece önemli bir aracı kurum işlevi görmektedir (Rykun vd., 2015). Buradan hareketle üniversitelerin veya okul hayatının, genç bir jenerasyonun kültürlerarası farklılıklarla etkileşime girerek olumlu yönde davranış değişimi yaşamasına katkı sunan bir fırsat penceresi yarattığı ifade edilebilir (Bennett vd., 2017; Koh ve Harris, 2020). Üniversitelerin sağladığı faydalar bununla sınırlanamayacak kadar geniş bir çarpan etkisine sahiptir. Bu bağlamda; buldukları kentlerin hem kültürel, ekonomik ve mekansal yapısında (Akengin ve Kaykı, 2013; Erilli, 2018; Gürsoy, 2018a; Huggins ve Cooke, 1997; Sankır ve Sankır, 2017; Savaş Yavuzçehre, 2016; Toprak, 2017) hem de demografik yapısında (Huggins ve Cooke, 1997; Işık, 2008; Işık, 2009; Savaş Yavuzçehre, 2016) dönüşümlere yol açarlar.

Üniversiteler, tarihsel olarak evrenselliği yakalama çabası içinde bir kurumdur (Chatterton, 2000). Yukarıda da değinildiği üzere evrensellik idealinin yakalanmasında kültürel etkileşim önemli bir dinamik olarak belirlemektedir. Üniversitedeki çok kültürlü bir yapının evrensellik imajının altını dolduracak bir ortam tesis edeceği ve çok kültürlü yapıdan kaynaklanan esnek bir yapı oluşturacağı belirtilebilir. Nitekim yapılan çalışmalarda üniversitelerin bulunduğu kentteki tolerans düzeyini

artırdığına (Rykun vd., 2015) ilişkin vurgulamalar çok kültürlü yapının sağladığı esnekliği kanıtlar niteliktedir. Öyle ki, kentlerdeki çok kültürlülük ve tolerans düzeyi Florida'nın (2002; 2005) ortaya koyduğu *yaratıcı sınıf* ve *yaratıcı kent* kavramsallaştırmasının bileşenlerine de dayanak oluşturmaktadır. Dolayısıyla yaratıcılığın olması için gerekli olan atmosfer, çok kültürlülüğün görüldüğü ortamlarda filiz vermekte ve tolerans düzeyinin yüksek olduğu bölgelerde gerçekleşmektedir. Gerçekten de tolerans düzeyi yüksek ve çok kültürlülüğün hakim olduğu bölgelerde yüksek oranda katma değer yaratılması bunu kanıtlamaktadır (Florida, 2002; 2005). Bu anlamda, Florida'nın yaptığı 3T<sup>1</sup> kavramsallaştırması, teknoloji, yetenek ve tolerans gibi dinamiklerin bir arada bulunma eğiliminde olduğuna vurgu yapmaktadır.

Dolayısıyla evrensel bir düşün ve yaşam dünyasının inşa edilmesinde ve toplumların olumlu yönde bir dönüşüm yaşamasında, bireylerin farklı kültürlerle karşılaşmasının önemli olduğu iddia edilebilir. Yerelleşmenin ise bunun tam zıttı bir durum yaratacağı öngörülebilir. Mübeccel Kıray'a göre değişim; toplumdaki dışa açıklık, dışarı ile bağlantı kurma, bütünleşmenin şekli ve düzeyi gibi hususlara odaklanılarak anlaşılabilir. Değişimi yaratma potansiyeli olan yapılar ise *tampon kurum/mekanizma* olarak adlandırılmaktadır (Kongar, 2015). Toplumların birbiriyle karşılaşmalarını sağlayan tampon mekanizmalar; göçler, savaşlar, alış-verişler, teknoloji gibi çeşitli şekillerde ele alınabilir. Söz konusu tampon mekanizmalara mekânsal bir perspektiften bakıldığında ise gecekondular mahalleleri kültürlerin karşılaşmalarını sağlayan önemli bir tampon mekanizma olarak tanımlanabilir. Bu bağlamda gecekondular mahallelerinin kırdan kente göç eden grupların kent kültürüyle karşılaşmasını sağlayan tampon bir mekânsal birim olduğu belirtilebilir.

Türkiye gibi farklı kültürleri bünyesinde barındıran ülkelerde, farklı kültürlerin karşılaşmasına olanak sağlayan temel dinamikleri bir başka ifadeyle tampon kurumları farklı başlıklar altında ele almak mümkündür. Bu bağlamda farklı kültürleri buluşturan ve toplumun her kesiminin deneyimlediği dinamiklerden birinin zorunlu askerlik kurumu olduğu belirtilebilir. Özellikle yükseköğrenimin

<sup>1</sup> Florida'nın 3T olarak yaptığı kavramsallaştırma, teknoloji (technology), yetenek (talent) ve tolerans (tolerance) kelimelerinin baş harflerinden oluşmaktadır.

kitleselleşmediği dönemlerde askerlik hizmeti toplumun büyük bir çoğunluğunun alışık olunan kodların dışına çıkarak ilk defa ailesinden ve yakınlarından uzakta deneyimlendiği bir döneme ve uzaktaki bir mekana işaret etmektedir. Sosyal statü farkı olmaksızın Türkiye Cumhuriyeti'ne vatandaşlık bağıyla bağlı olan her erkek yurttaşın askerlik hizmetini deneyimlemesi, askerlik kurumunu farklı kültür ve sosyal statüdeki bireylerin buluşma mekanı olarak özel bir konuma taşımaktadır (Şahin, 2007). Ancak askerlik hizmetinin belli bir cinsiyete özgü olması bu karşılaşma mekanının sınırlı bir etki yaratabileceğini düşündürülebilir.

Bir diğer önemli dinamik ise üniversite öğrenciliği üzerinden şekillendirilebilir. Üniversite öğrenciliği de askerlik gibi bireylerin ailesinden ve benzer kültürdeki toplumsal bir yapıdan uzaklaşmış olarak deneyimlediği bir zamana ve coğrafyaya işaret etmektedir. Üniversite öğrenciliğinin cinsiyete duyarsız olması onun askerlikten ayrılan yönüne işaret etmektedir. Askerlik ile öğrenciliğin ayrılan bir diğer yönü ise öğrencinin kentsel yaşamla daha fazla entegre olmasından, kentte aktif bir tüketici ve kültürel bir ajan olmasından ileri gelir. Aktay'ın da (2003) belirttiği üzere askerlik, kentte ekonomik hareketliliğin çok da ötesine geçemeyen bir durum yaratmaktadır. Oysa üniversiteler, ekonomik hareketliliğin yanı sıra, kentlerde çokkültürlülüğün benimsenmesine de katkı sunan daha geniş bir etki alanına sahiptir. Dolayısıyla askerlik ve üniversite öğrenciliği gibi iki farklı örnek, kimi noktalarda ayrışan bir özelliğe sahip olsa da farklı kültürlerle ilişkin buluşmaların gerçekleştiği mekanlar olarak dikkat çekmektedir. Bu buluşmalara *yuva* olan söz konusu kurumları, bireysel ve toplumsal dönüşümün gerçekleştiği mekanlar olarak değerlendirmek mümkündür.

Yukarıda anlatılanlardan hareketle üniversiteleri farklı kültürleri buluşturan bir tampon kurum olarak değerlendirmek mümkündür. Ancak son yıllarda hem akademiye hem de toplumun farklı kesimlerinde üniversitelerin *yerelleştiği* ya da *taşralaştığı*<sup>2</sup> şeklindeki tartışmalara gittikçe daha fazla şahit olunmaktadır. Burada yerelleşmeden kasıt, coğrafi ve kültürel açıdan kendine yakın olanla bir

arada olma durumunu ifade ederken; taşralılık coğrafi olarak birbirine yakın olan kültürlerle bir arada yaşamının yarattığı homojenliğe ve değişim ve dönüşüme karşı dirence işaret etmektedir<sup>3</sup>. Bu durum kültürleri buluşturan bir tampon mekanizma olarak tanımladığımız üniversitelerin söz konusu işlevini sorgulanır hale getirmiştir. Kuşkusuz üniversitelerin *yerelleşmesi* veya *taşralaşması* tartışmalarına dayanak oluşturan iki hususun varlığından bahsedilebilir. Bunların ilki, üniversitelerin hem öğrenci hem de akademik olarak yerelden beslenen homojen yapısından ikincisi ise öğrenci ve akademik kalitenin sorgulanmasından kaynaklanmaktadır. Ancak bu çalışma yerelleşmenin akademik yönüne değil yalnızca öğrenci yönüne odaklanmaktadır.

Türkiye'de üniversitelerin nereden öğrenci aldıklarına yönelik husus pek çok araştırmada doğrudan bir araştırma problemi haline getirilmeden betimleyici bir veri olarak kullanılmıştır (Ergun, 2014; Erilli, 2018; Gözener ve Sayılı, 2012; Sağır ve Dikici, 2011; Savaş Yavuzçehre, 2016; Toprak, 2017). Bu araştırmalar; Burdur, Zonguldak, Sivas, Adıyaman, Tokat, Ordu, Denizli ve Kütahya gibi yalnızca tek bir kenti ele alan ve odağında yerelleşmenin olmadığı çalışmalar şeklindedir. Üzülmüş ve Arslan'ın (2019a; 2019b) araştırmaları ise üniversitelerin nereden öğrenci aldığını, Manisa ve Bandırma'daki üniversiteler üzerinden doğrudan ele alan çalışmalardır. Bahsi geçen her iki çalışmada, söz konusu iki üniversitenin nereden kaç öğrenci aldığı betimlenmiş ve öğrenci alınan bölgeler üniversitelerin etki sahaları olarak tanımlanmıştır. Bu çalışma ise hem teorik anlamda *yerellik* hususunu doğrudan odağına alması, hem *bütün devlet üniversitelerini* bu çerçevede değerlendirmesi hem de bu konudaki çalışmalara *yöntemsel bir farklılık* getirmesi açıdan diğerlerinden ayrılmaktadır. Aynı yöntemle bütün devlet üniversitelerinin ele alınması, karşılaştırma yapmaya olanak sağlaması açısından çalışmanın önemini artırmaktadır. Çalışmayı literatürdeki diğer araştırmalardan ayıran bir başka husus ise il ölçeğinde yerelleşme ile gelir durumu arasında bir ilişkinin olup olmadığını sorgulayacak olmasıdır.

<sup>2</sup> Aktay (2003) taşralaşmanın üniversite öğreniminin kitleselleşmesiyle ilişkili bir durum olduğu ve taşra kavramının üniversite kavramını dışladığı ifade edilir. Bununla birlikte, Türkiye'de üniversitelerin taşralaşması şeklindeki tanımlamanın, merkezi var etme iradesinin mantıksal bir sonucu olduğu belirtilir (Aktay, 2003).

<sup>3</sup> TDK'ya göre taşralı kalmak; görgü, örf ve adetleri büyükşehir gelince bırakmamak anlamını taşır. Tanımdan da anlaşılacağı üzere taşralılık homojenliği ve değişime karşı direnci bünyesinde barındıran bir kavramdır. Dolayısıyla kendi içine kapalı ve değişime karşı direnci ifade eden yerellik kavramıyla da yakından ilişkilidir.

Yukarıda anlatılanlardan hareketle bu çalışmanın, yerleşme tartışmalarına bir cevap niteliği taşıması hedeflendiği gibi yerleşme-evrenselleşme paradoksunun Türkiye'deki gerçekleşme düzeyine katkı sunması da amaçlanmaktadır. Ayrıca yerellik probleminin üstesinden gelinmesine ilişkin akademik bir tartışmayı başlatması da hedeflenmektedir. Bu çerçevede çalışma aşağıdaki sorulara yanıt arayacaktır:

1. Yerellik karşıtı bir anlam taşıyan üniversitelerin Türkiye'deki yerleşme düzeyi nedir?
2. Eğer bir yerleşme varsa bu hangi üniversitelerde ve hangi illerde daha fazla görülüyor?
3. Yerleşme varsa bu ekonomik bir temele sahip midir?

Çalışmanın sonraki bölümünde üniversitelerin anlamı ve işlevi ile dünyada ve Türkiye'deki gelişiminden; üçüncü bölümünde üniversite, evrensellik ve toplumsal dönüşümden; dördüncü bölümünde araştırmanın veri kaynakları ve yönteminden bahsedilecektir. Beşinci bölümde araştırmanın bulguları ortaya konulacak, son bölümde ise elde edilen bulgular, teorik çerçevenin ışığında değerlendirilerek çalışma sonlandırılacaktır.

## 2. Üniversite Kurumunun Ortaya Çıkışı ve Gelişimi

### 2.1. Üniversitelerin Dünyadaki Tarihselliği

Hristiyanlığın Roma'nın resmi dini olarak kabul edilmesiyle manastırlar Batı Avrupa'da yaygınlaşmıştı. Dönemin manastırları eğitim ve tıbbi hizmetin yanı sıra kütüphane ve belge toplama işlevini de görüyordu (Gürüz, 2016). Üniversite kurumunun kökeni; Venedik Dükalığı'nın siyasi, kültürel ve iktisadi etki alanında bulunan Bologna kentinde oluşmaya başlamıştır. Oluşumunun ilk aşamalarında zengin ailelerin çocuklarının hukuk dersi aldığı bir kurum olarak ön plana çıkmıştır. Dönemin şartları düşünüldüğünde Katolik Kilisesi'nden bağımsız olarak eğitimin yapıldığı ilk kurum olmasından ötürü üniversitelerin kökeni 1088 yılıyla ve Bologna ile özdeşleşmiştir. İkinci köken ise Paris'e dayandırılır. Ancak Bologna'nın aksine Paris Üniversitesi Kilise'nin etkisi altındaydı (Gürüz, 2016). Paris Üniversitesi'nin aksine Bologna Üniversitesi'nin görece kiliseden daha bağımsız olması öğrenciler tarafından idare ve finanse

edilmesiyle de alakalıdır (Gürsoy, 2018a). Bologna ve Paris gibi iki merkezin öncülüğünde gelişen üniversiteler, Batı Avrupa'da kurulan bütün üniversitelere de kaynaklık etmiştir. Örneğin, Oxford, Fransa Kralı II. Henry'nin İngilizlerin Paris'te öğrenim görmelerini yasaklaması üzerine Paris'te öğrenim görmüş kişilerin Oxford kasabasına göç etmesiyle 1167 yılında kurulmuştur. Benzer şekilde Bologna'dan göç edenler 1222 yılında Padua Üniversitesi'ni Paris'ten göç edenler ise 1235 yılında Orleans üniversitesini kurmuşlardır. 1209 yılında Oxford'da öğrencilerle kasabalılar arasında çıkan karmaşadan kaçan kişiler ise bu tarihte Cambridge'de yeni bir üniversite kurmuşlardır (Brockliss, 2000; Gürüz, 2016). Söz konusu üniversiteler de kendilerine yakın olan psikoposluklara bağlıydılar. Oxford ve Cambridge'deki eğitimi beğenmeyen bazı öğretmenlerin 1334'te yeni üniversite kurmak için krala başvurması kral tarafından yeni üniversite açılmasının yasaklanması şeklinde yanıtlanmıştır. Öyle ki bu yasak 1830'larda Londra ve Durham üniversitelerinin kuruluşuna kadar sürmüştür (Gürüz, 2016). Dolayısıyla ağırlıklı olarak Kıta Avrupası'nda olmak üzere on dördüncü yüzyıla kadar üniversitelerin tamamı İtalya, Fransa, İngiltere ve İspanya'daydı. Kutsal Roma İmparatoru'nun 1347'de Prag'da, 1364 yılında ise Krakow'da kurduğu üniversitelerden sonra üniversiteler Alp Dağları'nın kuzeyine geçmiş ve on beşinci yüzyıldan itibaren yayılmaları hız kazanmıştır. Bunları takiben 1365 yılında Viyana, 1379 yılında Erfurt, 1385'te Heidelberg ve 1388 yılında Köln üniversitelerinin kurulmasıyla üniversitelerin görünürlükleri artmıştır (Gürüz, 2016).

Bu dönemdeki üniversite kurumunun hem öğrenci hem de öğretmen yapısı çoğunlukla ruhban sınıfından oluşmaktaydı. Özellikle 'Büyük Batı Ayrışması' olarak bilinen dönemin başlangıcına kadar (1378) bu kurumlar Kilisenin etkisi altındaydı. Bu dönemden sonra ise kilisenin etkisinin yeri; imparatorlar, krallar, prensler ve yerel yönetimler tarafından doldurulmuştur. Bu bağlamda, Fransa Kralı VII. Charles'ın 1446'da Paris Üniversite'ne ilişkin kararların parlamentoda ele alınmasını kararlaştırması, etkinin kilise otoritesinden devlet otoritesine geçmesini örneklendiren somut bir adım olarak değerlendirilmektedir (Gürüz, 2016). Özellikle de 1500 ile 1800'lü yıllar arası dönem, üniversitelerin Kilise'nin etkisinden çıkarak dünyevileştiği ve modern üniversiteye evrildiği bir sürece işaret etmektedir (Gürüz, 2016). Bu dönem, üniversitelerin Avrupa'daki üstünlüğüyle temsil olmakla beraber 1538 yılında bugünkü Dominik Cumhuriyeti'nde yer

alan Santa Domingo’da kurulan University of Saint Thomas Aquinas ise Avrupa dışında kurulan ilk üniversite olma özelliğini taşıyor (Arbo ve Benneworth, 2007). 1790 yılına gelindiğinde ise Avrupa’daki toplam üniversite sayısı 143’e ulaşmıştı. Bunların ikisi İngiltere’de 34’ü Almanya’da, 26’sı İtalya’da, 25’i Fransa’da, 23’ü İspanya’da yer almaktaydı (Friehoff 1996a’dan aktaran Gürüz, 2016).

19. Yüzyıla gelindiğinde ise üniversitenin mantığında ciddi bir dönüşüm gerçekleşmiştir. Üniversite artık yalnızca bilginin öğrenildiği ve aktarıldığı bir yer değil aynı zamanda araştırmalar yoluyla *üretildiği* bir merkez olarak tanımlanmaya başlanmıştır. Coğrafyacı Alexander von Humboldt’un kardeşi dilbilimci ve diplomat Wilhelm von Humboldt’un çizdiği çerçeveye üniversitelerin yaptığı iş ve işleyişte önemli bir dönüşüm yaşanmıştır. Böylece bu tarihlerde Humboldt tipi denilen yeni tip bir üniversiteleşme modeli inşa edilmeye başlanmıştır. Söz konusu yeni tip üniversiteleşme; bilim için bilim mottosunu esas alan, herhangi bir otoriteye bağımlılığı olmayan, akademik hürriyet ve özerklik gibi bir yapı tesis etme amacını taşıyan düşünce dünyasını ifade etmekteydi (Gürüz, 2016).

19. Yüzyıl’da yaşanan bir başka gelişme ise üniversitenin Avrupa dışına sıçraması olmuştur. Bu çerçevede Amerika’da, Humboldt tipi araştırma üniversitesinin farkına varılmıştı. Ancak buradaki toplumun beklentisi ayrıcalıklı kesimlere hitap eden ve fildişi kulesinde iş yapan bir kurum yerine demokratik ve geniş kitlelere hitap eden bir kurum yaratmak şeklindeydi. Dolayısıyla modern Amerikan üniversitesi bu beklentiler ışığında şekillendi. Bu çerçevede 1804 yılında Ohio, 1809’da Miami, 1812’de Maryland, 1817’de Michigan ve 1819 yılında Virginia üniversitelerinin kurulmasıyla Avrupa dışına yayılan bir genişleme süreci yaşanmıştır. Özellikle farklı alanlarda öğrenimin yürütüldüğü fakülte şeklindeki bir örgütlenme ve farklı alanlarda master derecesi verilmesi söz konusuydu ki bu ilk olarak Virginia’da gerçekleşmiştir. Dolayısıyla modern Amerikan üniversitesinin prototipi Harvard ve Yale<sup>4</sup> gibi koloni döneminin üniversiteleri değil University of Virginia olarak değerlendirilir (Gürüz, 2016). Bologna ve Paris üniversitelerinde öğrenim görenlerin Oxford ve Cambridge gibi üniversiteleri kurması gibi Alman üniversitelerinde öğrenim görenler de Amerikan

üniversitelerinin kuruluş aşamalarında yer almışlardır (Jarausch, 1995). Öyle ki Humboldt tipi üniversite olarak tanımlanan Alman araştırma üniversitesi mantığı, orada öğrenim görüp gelenler tarafından MIT, John Hopkins, Cornell, Clark, Texas A&M, Berkeley ve Stanford gibi liberal arts koleji statüsündeki üniversitelerin, araştırma ve eğitimin birlikte yürütüldüğü üniversitelere dönüşümünü sağlamıştır (Gürüz, 2016). 19. Yüzyıl sonu 20. Yüzyıl başlarına gelindiğinde ise Avrupa ve Amerika’nın ardından üniversitelerin dünyanın farklı yerlerinde yaygınlaştığı görülmektedir. Bu bağlamda Rusya ve Japonya’da üniversiteler yayılmaya başladı. Özellikle Japonya’daki Meiji Devrimi ile hem yurtdışından araştırmacılar ülke içine getirilmiş hem de yurtdışına öğrenci gönderilmiştir (Gürüz, 2016).

## 2.2. Üniversitelerin Türkiye’deki Tarihselliği

Üniversitelerin Türkiye’deki tarihselliğini anlamak için Cumhuriyet öncesi döneme kısaca bakmak gerekir. Osmanlı’da medreseden farklı olarak Batı öğretim kurumlarına benzeyen yapı 1773 yılında kurulan Mühendishane-i Bahri Hümayun ile gerçekleşmiştir (Korkut, 1992). Bu dönemde yükseköğretim kurumu kurma konusunda Protestan Amerikan misyonerlerinin de ilgisi olmuştur. Bu kapsamda 1863 yılında bugünkü Boğaziçi Üniversitesi’nin nüvesini oluşturan Robert College kurulmuştur (Gürüz, 2016). Ancak bu dönemde üniversite hüviyetine en çok yaklaşan yapılar, Darülfunun-u Osmani (1870), Darülfunun-u Şahane (1900) ve Darülfunun-u Osmani (1908) gibi isimlerle açılıp sürekliliği olmayan kurumlar şeklindeydi. İslam dünyasında Bahr-i Hümayun’dan sonra ikinci modern yükseköğretim kurumu olarak Darülfunun’un kuruluşuna 1846 yılında karar verilmiş ve düzenli faaliyetine ancak 1900 yılında başlayabilmiştir. Bu kurum 1933 yılında İstanbul Üniversitesi’ne yine o dönemlerde kurulan Mühendishane-i Bahri Hümayun ise 1944’de İstanbul Teknik Üniversitesi’ne dönüştürülmüştür (Gürüz, 2016). Dönüşümü sağlanan bu kurumların yanı sıra yeni üniversiteler de kurulmuştur. Bu doğrultuda 1935 yılında Dil ve Tarih-Coğrafya Fakültesi, 1941 yılında Hukuk Fakültesi, 1943’de Fen Fakültesi 1945 yılında ise Tıp Fakültesi açılmıştır. 1946 yılında 4936 sayılı Üniversiteler Kanunu ile söz konusu fakülteler Ankara Üniversitesi çatısı altında birleştirilerek

<sup>4</sup> Harvard, Yale, Princeton ve Columbia gibi üniversiteler prototip bir Amerikan üniversitesi değildi. Çünkü bu

üniversiteler o tarihte *liberal arts* kolejleriydi (Gürüz, 2016).

İstanbul'dan sonra Cumhuriyet'in Anadolu'daki ilk üniversitesi olmuştur (Korkut, 1992).

Türkiye Cumhuriyeti tarihinde üniversitelerin kuruluşu ve ülke sathındaki yayılışını dönemlere ayırmak incelemek resmin daha net bir biçimde ortaya konulması açısından önemli olacaktır. Bu minvalde dönemleştirmelerin yapıldığı çeşitli araştırmalardan bahsetmek mümkündür (Sargın, 2007; Toprak, 2012, Üzülmaz ve Arslan, 2019b)<sup>5</sup>. Son on beş yılda üniversite sayılarının artışı düştüğünde söz konusu artışa ilişkin güncel resmi ortaya koymak açısından Toprak'ın (2012) çalışmasındaki dönemleştirme esas alınmıştır. Bu bağlamda Toprak'ın (2012) yaptığı dönemleştirme; 1923-1950, 1951-1987, 1988-1994, 1995-2008, 2009 ve sonrasını kapsayacak şekilde beş döneme ayrılmıştır. İlk dönem yukarıda bahsedilen İstanbul ve Ankara'daki üniversitelerle temsil olmaktadır. İkinci dönemde, İstanbul ve Ankara dışında yeni üniversiteler kurulmuştur. Kurulan bu yeni üniversiteler İzmir'den Erzurum'a, Adana'dan Samsun'a ve Trabzon'a, Diyarbakır'dan Eskişehir'e, Elazığ'dan Bursa'ya, Edirne'den Van'a, Bursa'dan Gaziantep ve Antalya'ya kadar Anadolu'yu bir uçtan diğer uca kaplayacak şekilde dengeli bir biçimde yurt sathına dağılmıştır<sup>6</sup>. Üçüncü dönemde de yurt sathına yayılım devam etmiş ancak daha çok *Zonguldak-Gaziantep hattının batısında bir yoğunlaşma* gerçekleşmiştir. 1995-2008 arasını kapsayan dönemde ise üçüncü dönemin simetrisi olacak şekilde *Zonguldak-Gaziantep hattının doğusunda bir kümelenme* gerçekleşmiştir. 1994 ile 2006 arasını kapsayan yıllar ise hiçbir devlet üniversitesinin kurulmadığı durgunluk dönemine işaret eder. 1995 ile 2008 arasını kapsayan bu dönem, *her ile bir üniversite* kurulmasını öngören popülist politikaların uygulamaya konulmuş olmasıyla diğer dönemlerden ayrılmaktadır. Söz konusu politikayla 2008 yılında üniversitesi olmayan hiçbir il kalmamıştır. 2009 ve sonrasını kapsayan dönemde kurulan üniversiteler ise Adana, Bursa, Erzurum ve Hatay gibi illerde daha çok üniversite-sanayi işbirliğini besleyecek türden teknik üniversitelerin kuruluşuyla ön plana çıkmaktadır

<sup>5</sup> Örneğin, Türkiye'de üniversitelerin gelişimine ilişkin dönemeçleri Sargın (2007); 1923-1950, 1950-1980, 1980-1990 ve 1990 sonrası şeklinde sınıflandırmıştır. Üzülmaz ve Arslan (2019) ise bu dönemeçleri Türkiye'de Üniversite Reformu'nun hayata geçtiği 1933, üç büyük şehir dışında önemli sayıda devlet üniversitesinin açıldığı 1992 ve 'her ile bir üniversite' programının uygulamaya konulduğu 2006 yılını esas alacak şekilde sınıflandırmıştır.

(Toprak, 2012; 2017). İlaveten belirtmek gerekir ki 2018 yılındaki 7141 nolu kanunla Gaziantep, Konya, Kütahya, Malatya, İstanbul, Ankara, Sakarya, Samsun, Sivas, Mersin, Trabzon, Kayseri, Eskişehir, Isparta, Kahramanmaraş ve Afyonkarahisar'da bu illerdeki mevcut üniversiteler bölünerek yeni devlet üniversiteleri kurulmuştur (Kanun No: 7141, 2018).

### 3. Teorik Çerçeve: Üniversite, Evrensellik ve Toplumsal Dönüşüm

Evrensel Katolik kilisesinin denetimine tabi olan Ortaçağ Avrupası'ndaki üniversiteler, farklı ülkelerden gelen öğrencilerin oluşturduğu bir öğrenci kitlesine sahipti. Üniversitedeki eğitim ortak uluslararası dil Latince olarak yürütülmekte, müfredat da uluslararası bir nitelik taşımaktaydı. Aynı şekilde eğitim de farklı ülkelere gelen ve uluslararası düzeyde öğretme yetkisine sahip kişiler tarafından yürütülmekteydi. Bu sebeptendir ki başlangıçtan bu yana üniversiteler evrensel bir kurum olarak kabul edilmişlerdir (Altbach, 2004).

Protestan devrimiyle beraber ise üniversitelerde daha çok ulusal dillerin öğretilmesi sağlanmıştır. Üniversitelerin daha çok ulus devletlerin denetimine girmesiyle birlikte ulus devlet inşasının kültürel değerlerinin oluşturulmasında üniversiteler önemli rol oynamıştır (Readings, 1996). Böylece evrensellikten ziyade yerelliğin üniversite gündeminde daha fazla yer işgal ettiği söylenebilir (Altbach ve Teichler, 2001). Bu dönemin bahsedilen özelliği üniversitenin görece bir yerleşme içerisine girdiğine işaret olarak gösterebilir. Ancak yukarıda bahsedildiği üzere Humboldt tipi araştırma üniversitesi modeliyle birlikte pozitif bilimlere olan yönelimin daha baskın hale gelmesi, pozitif bilimlerin doğası gereği üniversitelerin yeniden evrensel değerlerle yoğurulmasına zemin hazırlamıştır. Bu dönem ikinci dalga evrenselleşme olarak tanımlanabilir. II. Dünya Savaşı sonrasında demokrasi ve insan hakları gibi hususların dünya gündemini daha fazla işgal etmesinin de ikinci dalga evrenselleşmede pay sahibi olduğu ifade edilebilir. Belirtmek gerekir ki, üniversitenin kilise

<sup>6</sup> 1951-1987 arasını kapsayan bu yıllar; sosyal, kültürel, ekonomik ve kültürel açıdan bölgesel eşitsizliğin azaltılması için üniversitelerin bir kalkınma aracı olarak araçsallaştırıldığı ilk dönem olarak tariflenmektedir. 1995-2008 yıllarını kapsayan dönemde kurulan üniversitelerin neredeyse tamamı Kalkınmada Öncelikli Yöre statüsündeki illere kurulmuştur. Bu da üniversitelerin ilerleyen yıllarda da benzer biçimde kalkınmada bir araç olarak kullanıldığını göstermektedir (Toprak, 2012).

hakimiyetinde olduğu dönemdeki evrenselliği, Hristiyanlığın evrensel bir din olma ülküsüyle ilişkiliyken; sonraki dönemdeki evrensellik iddiası hem pozitif bilimlerin evrensellik iddiasıyla hem de insan hakları ve küreselleşme gibi konjonktürel gelişmelerle ilişkilidir. Dolayısıyla sürecin, din üzerinden evrensellik iddiası taşıyan bir yapıdan küreselleşme güdümlü bir evrensellik iddiasına dönüştüğü belirtilebilir.

Gerçekten de gelişmiş Batı toplumlarında “biniş[cübbe]-kent ilişkisi” zamanla değişim göstermiş ve üniversite yalnızca öğretimin yapıldığı yer değil toplumla ilişkinin kurulduğu bir araç haline dönüşmüştür (Brockliss, 2000). Üniversitenin toplumla ilişkili bir kurum olarak tanımlanması, onu, toplumsal değişimin odağı halindeki mikro bir coğrafya<sup>7</sup> ve tampon bir mekanizma olarak tanımlamamıza gerekçe oluşturmaktadır. Üniversitenin farklı kültürleri ve düşünceleri içinde barındıran ve farklı paradigmalardan beslenen çevrelere kucak açmış evrensel bir yapı olduğu düşünüldüğünde, söz konusu farklılıkları besleyen ve onlara yaşam olanağı tanıyan en önemli dinamiklerden biri de farklı kültür ve yaşam pratikleriyle karşılaşılabilir ortamın tesis edilmesiyle sağlanabilmektedir. Söz konusu ortamın tesis edilmesinde *temas* kuşkusuz çok önemlidir. Tam da bu noktada üniversiteler bu temasın sağlanabileceği müstesna mekanlardır. Nitekim, toplumsal değişim ve dönüşümü açıklayan hem makro kuramlarda hem de orta boy ve mikro kuramlardaki ortak vurgu, *temas* ve *etkileşim*dir (Kongar, 2015). Dolayısıyla bireylerin yerleşmiş düşüncelerini törpüleyecek husus, bu etkileşim süreçlerinde yatmaktadır. Söz konusu etkileşim süreci üniversitelerin bilgi üretmek, bilginin yayılmasına aracı olmak gibi pek çok amacının yanı sıra toplumsal değişime ön ayak olmak, bireyleri istedik yönde dönüştürerek toplumsal dönüşümü sağlamak gibi amaçlarına yaklaştıracak türden bir sürece işaret etmektedir. Parsons’ın da belirttiği üzere toplumsal dönüşüm ve bireylerin sosyalizasyon

sürecinde ailenin yerini artık okullar almıştır (Kongar, 2016).

Özet olarak, üniversite sayesinde kentte oluşan çok kültürlü yapı, farklı kültürel kimliklerin etkileşimine olanak tanımaktadır. Yaratılan kültürel etkileşimin yenilikçi düşünceyi harekete geçirecek yaratıcılığı beslemesi (Gürsoy, 2018a; 2018b) gibi bir takım olumlu taraflarının yanı sıra toplumların birbirleriyle temasta bulunarak evrensel değerler geliştirmesinin de yolunu açar. Dolayısıyla günümüzün karakteristiği homojen olmayan bir toplum yapısıdır. Söz konusu toplum yapısı yerel bağların zayıflayarak evrensel değerlerin geliştirildiği, mekanik dayanışmadan ziyade organik dayanışmaya ihtiyaç duyan bir yapıya ihtiyaç duymaktadır (Kongar, 2015). Dolayısıyla farklılıkların bir arada toplanabileceği bir mikro coğrafya alanı olarak üniversiteler, özü itibarıyla bu ihtiyacı karşılayabilecek bir yapıya sahiptir. Bu araştırmada problematik haline getirilen husus da Türkiye’deki üniversitelerin farklılıkları ne derece bünyesinde barındırdığını tartışmaktır.

#### 4. Veri ve Yöntem

Araştırmada kullanılan veriler iki kısımdan oluşmaktadır. İlk kısımdaki veriler, YÖK Atlas veri tabanındaki 2019 yılına ilişkin ham verilerin işlenmesiyle üretilmiştir. Söz konusu veri tabanı üniversitelere kayıt yaptıran öğrencilerin hangi ilden geldiklerini bölüm bazında göstermektedir. Bütün bölümlere ilişkin veriler toplanarak üniversite verisi oluşturulmuştur. Örneğin A üniversitesinin otuz bölümü olduğu düşünüldüğünde, bölümlere 2019 yılında kayıt yaptıran öğrencilerin geldikleri iller toplanarak A üniversitesine gelen öğrencilerin hangi ilden geldiklerine ilişkin toplam rakamlar elde edilmiştir (YÖK Lisans Atlası, 2019). Bu yöntemle YÖK Atlas veri tabanında devlet üniversitesi kategorisinde yer alan 125 üniversiteye ilişkin oluşturulan veri setine lokasyon/yerellik/uzmanlaşma

<sup>7</sup> Bilindiği üzere coğrafi düşünme biçiminde ve coğrafya araştırmalarında ölçek oldukça önemli bir husustur. Bu bağlamda ölçek; mikro, mezo ve makro olarak tanımlanmaktadır. Örneğin bir bireyin mahalle seçimi veya firmanın yer seçimi gibi bir konu ele alınırken ölçek, bireysel (the body) veya mahalle bazındadır. Bunlar mikro ölçeğe işaret eder. Örneğin, il ya da bölgedeki siyasal eğilimler ele alınırken ise değerlendirmelerimiz mezo ölçeğe taşınmış olur. Kimi durumlarda ise ulusal veya

küresel ölçekte değerlendirmeler yapılabilmektedir. Dolayısıyla birey gibi en temelde yer alan mikro bir ölçekten küresel gibi makro ölçeğe kadar genişleyen bir spektrumdan bahsedilebilir. Yukarıda anlatılanlardan hareketle üniversiteler tıpkı bir mahalle gibi mikro ölçeğe karşılık gelmektedir. Buradan hareketle üniversitelerin her biri birer mikro-coğrafya alanı olarak tanımlanmıştır. Coğrafyada ölçek ile ilgili detaylı bilgi için Coe vd. (2013) veya Mackinnon ve Cumbers’e (2007) bakılabilir.

analizi<sup>8</sup> uygulanmış ve analiz sonucunda her bir üniversitenin yerellik katsayıları elde edilmiştir.

Bilindiği üzere yerellik katsayısı, bir olay ya da olgunun bir bölgede yoğunlaşma gösterip göstermediğini analiz eden tekniklerden biri olarak kabul edilmektedir. Söz konusu analizin esas alınan ölçeğin büyüklüğünden bağımsız olarak yerelleşmeyi anlamaya olanak tanınması (Seçilmiş, 2015) bu tekniğin tercih edilme sebebidir. Bu yapısından ötürü yerelliği/uzmanlaşmayı anlamak için özellikle bölgesel çalışmalarda (Akgüngör vd., 2003; Kaygalak, 2018; Seçilmiş, 2015; Sungur, 2015; Şahin vd., 2018; Uğur ve Seyit, 2005; Urhan ve Sandal) kullanılan bir analiz tekniği olarak ön plana çıkmaktadır.

Araştırmada üç farklı senaryo üzerinden üç farklı lokasyon katsayısı elde edilmiştir. İlki, aşağıdaki formüle dayalı olarak bir üniversitenin bulunduğu ilden aldığı öğrenci sayısına göre oluşturulmuştur. Oluşturulan bu katsayı NUTS Düzey 3<sup>9</sup> yerellik katsayısı (LK düzey 3) olarak tanımlanmıştır. İkincisinde üniversitenin de içinde bulunduğu NUTS Düzey 2 illerinden gelen öğrencilere göre bir hesaplama yapılmıştır. Bu katsayı ise NUTS Düzey 2 yerellik katsayısı (LK

düzey 2) olarak tanımlanmıştır. Üçüncü senaryoda ise üniversitenin de içinde bulunduğu il ve o ile sınır komşularından gelen öğrencilere göre bir hesaplama yapılmıştır. Bu katsayı ise sınır komşuluğu yerellik katsayısı (LK sınır komşuluğu) olarak tanımlanmıştır. Dolayısıyla ilk formülde, üniversitenin içinde bulunduğu ilden (NUTS Düzey 3) gelen öğrencilerin yerelden geldiği, bunun haricindeki illerden gelen öğrencilerin ise yerel olmadığı varsayılmış; ikincisinde üniversitenin içinde bulunduğu NUTS Düzey 2 bölgesinden gelen öğrencilerin yerelden geldiği varsayılmış; üçüncüsünde ise üniversitenin içinde bulunduğu il ve ona komşu olan illerden gelen öğrencilerin yerelden geldiği varsayılmıştır.

Yerellik katsayısı 0'dan başlayarak sonsuza kadar gidebilir. Bir bölgede ele alınan olay ya da olgunun yerelleşmiş olduğunu kabul edebilmek için elde edilen katsayı değerinin 1,25<sup>10</sup>'den büyük olması gerekmektedir. Yani bir üniversiteye ilişkin elde edilen katsayı değerinin 1,25'den büyük olması söz konusu üniversitenin yerelleştiğini, elde edilen değer bahsedilen referans değerden düşük olması ise yerelleşmediğini göstermektedir. Bu bilgiler ışığında üç farklı senaryoya göre uygulanan yerellik katsayılarına ilişkin formüller aşağıdaki gibidir.

$$LK \text{ düzey 3} = \left( \frac{a_{d3ös}}{\sum a_{ös}} \right) / \left( \frac{D3ÖS}{\sum ÖS} \right)$$

$a_{d3ös}$  = a üniversitesine düzey 3 bölgesinden gelen öğrenci sayısı

$\sum a_{ös}$  = a üniversitesindeki toplam öğrenci sayısı

$D3ÖS$  = Türkiye'de düzey 3 bölgesinden olan toplam öğrenci sayısı

$\sum ÖS$  = Türkiye'deki toplam öğrenci sayısı

$$LK \text{ düzey 2} = \left( \frac{a_{d2ös}}{\sum a_{ös}} \right) / \left( \frac{D2ÖS}{\sum ÖS} \right)$$

$a_{d2ös}$  = a üniversitesine düzey 2 bölgesinden gelen öğrenci sayısı

$\sum a_{ös}$  = a üniversitesindeki toplam öğrenci sayısı

$D2ÖS$  = Türkiye'de düzey 2 bölgesinden olan toplam öğrenci sayısı

$\sum ÖS$  = Türkiye'deki toplam öğrenci sayısı

$$LK \text{ sınır komşuları (sk)} = \left( \frac{a_{skös}}{\sum a_{ös}} \right) / \left( \frac{SKÖS}{\sum ÖS} \right)$$

$a_{skös}$  = a üniversitesine sınır komşusu illerinden gelen öğrenci sayısı

<sup>8</sup> Literatürde farklı adlarla kullanılan bu yöntem, araştırmada lokasyon katsayısı veya yerellik katsayısı şeklinde iki farklı biçimde kullanılacaktır. Dolayısıyla her iki kavram da metin içinde aynı anlamda kullanılmıştır.

<sup>9</sup> Bilindiği üzere NUTS istatistik bölge sınıflaması AB uyum yasaları çerçevesinde 2002 yılında Türkiye'nin istatistik bölge sınıflamasını ifade etmektedir. Bu

bağlamda NUTS düzey 3, 81 ili; NUTS düzey 2, 81 ilden benzer özellik gösteren ve birbirine sınır olan illerin birleştirilmesiyle oluşturulmuş 26 bölgeyi ifade etmektedir (Taş, 2009).

<sup>10</sup> Bazı çalışmalarda bu rakam 1.0 olarak da kabul edilmektedir (Seçilmiş, 2015).



$\sum a_{ös} = a$  üniversitesindeki toplam öğrenci sayısı

SKÖS = Türkiye’de a üniversitesinin sınır komşusu illerinden olan toplam öğrenci sayısı

$\sum ÖS =$  Türkiye’deki toplam öğrenci sayısı

Formül düzey 3 ölçeğinde bu araştırmaya uyarlandığında yukarıdaki formülde de gösterildiği üzere ilk aşamada A ilinde bulunan bir A üniversitesine A ilinden gelen öğrencilerin sayısı A üniversitesindeki toplam öğrenci sayısına bölünür. Daha sonra Türkiye genelinde A ilinden olan öğrenci sayısı Türkiye’deki toplam öğrenci sayısına bölünür. İlk bölünmeden elde edilen sonuç, ikinci sonuca bölünür ve elde edilen değer lokasyon katsayısına ilişkin değeri verir (LK düzey 3). Aynı yöntem düzey 2 ölçeğine göre de uygulanmıştır. Bu senaryoda ise A ilinde bulunan bir üniversiteye söz konusu üniversitenin içinde bulunduğu NUTS düzey 2 bölgesinden gelen öğrencilerin sayısı bu üniversitedeki toplam öğrenci sayısına bölünür. Daha sonra Türkiye genelinde A ilinin içinde bulunduğu NUTS 2 bölgesinden olan toplam öğrenci sayısı Türkiye’deki toplam öğrenci sayısına bölünür. İlk bölünmeden elde edilen sonuç, ikinci sonuca bölünür. Buradan elde edilen değer düzey 2 ölçeğindeki lokasyon katsayısını verir (LK düzey 2). Sınır komşularına ilişkin oluşturulan lokasyon katsayı değeri ise şöyle hesaplanmıştır. Burada ise A ilinde bulunan bir üniversiteye A ve A’nın komşularından gelen öğrencilerin sayısı o üniversitedeki toplam öğrenci sayısına bölünür. Daha sonra Türkiye genelinde A ve A’nın komşularından olan toplam öğrenci sayısı Türkiye’deki toplam öğrenci sayısına bölünür. İlk bölünmeden elde edilen sonuç, ikinci sonuca bölünür. Buradan elde edilen değer ise sınır komşuluğuna dayalı olarak elde edilen lokasyon katsayısını verir (LK sınır komşuları).

Yukarıda anlatılan formüle göre elde edilen üniversitelerin yerellik katsayısı değeri üzerinden ise illerin yerellik katsayısı elde edilmiştir. Bu katsayı değeri birden çok üniversitesi olan illerdeki üniversitelerin yerellik katsayılarının ortalaması alınarak oluşturulmuştur (bkz. Şekil 2). Örneğin, Eskişehir’deki üç devlet üniversitesinin yerellik katsayılarının ortalaması alınarak Eskişehir’in il ölçeğindeki yerellik katsayı değeri elde edilmiştir. Yalnızca tek üniversiteye sahip olan illerin yerellik

katsayısı değeri ise ildeki o üniversitenin katsayı değeridir.

İllerin yerelleşme katsayısı elde edildikten sonra, illerin yerelliğiyle ekonomik göstergeler arasında bir ilişki olup olmadığını anlamak için il bazında kişi başına GSYH verisi kullanılmıştır. Bu çerçevede ise korelasyon analizi uygulanmıştır. Ancak belirtmek gerekir ki yerelleşmenin nedeninin ortaya konulması yalnızca ekonomik bir değişken üzerinden değil detaylı biçimde ele alınması gereken ve bu çalışmanın sınırlarını aşan türden ayrı bir çalışma konusudur. Ancak ekonomik verinin, yerelleşmenin nedenini anlamaya yönelik olarak ipucu verebilecek bir nitelikte olduğunu da belirtmek gerekir.

## 5. Bulgular

### 5.1. Üniversite Ölçeğindeki Bulgular

#### 5.1.1. LK Düzey 3’e Göre Elde Edilen Bulgular

Üniversitelerin yerellik katsayılarını tespit etmek üzere yapılan analizler neticesinde elde edilen bulgular; NUTS düzey 3 (il ölçeği) ölçeğinde en yerel beş üniversitenin sırasıyla Şırnak Üniversitesi, Kilis 7 Aralık Üniversitesi, Munzur Üniversitesi, Siirt Üniversitesi ve Muş Alparslan Üniversitesi olduğunu göstermektedir. NUTS düzey 3 ölçeğinde en az yerelliğin olduğu üniversiteler ise sırasıyla Sağlık Bilimleri Üniversitesi (İstanbul kampüsü<sup>11</sup>), Boğaziçi Üniversitesi, Galatasaray Üniversitesi, İstanbul Teknik Üniversitesi ve Türk-Alman Üniversitesi şeklindedir. İstanbul, Ankara ve İzmir gibi metropollerdeki üniversiteler hariç tutulduğunda ise en az yerelliğin olduğu üniversite sıralaması; Gebze Teknik Üniversitesi, Alanya Alaattin Keykubat Üniversitesi, Bandırma Onyediy Eylül Üniversitesi, Bursa Teknik Üniversitesi ve Tarsus Üniversitesi şeklinde gerçekleşmektedir. Büyükşehirler dışındaki üniversiteler esas alındığında ise en az yerelliğe sahip olan üniversitelerin sırasıyla Zonguldak Bülent Ecevit Üniversitesi, Kütahya Sağlık Bilimleri Üniversitesi, Afyonkarahisar Sağlık Bilimleri Üniversitesi, Çanakkale Üniversitesi ve Isparta Uygulamalı Bilimler Üniversitesi şeklinde olduğu

<sup>11</sup> Sağlık Bilimleri Üniversitesi biri İstanbul diğer Ankara’da olmak üzere iki farklı kampüste öğrenim faaliyeti yürütmektedir.

görülmektedir (tüm üniversitelere ilişkin detaylar için bkz. Ek1).

### 5.1.2. LK Düzey 2'ye Göre Elde Edilen Bulgular

Üniversitelerin NUTS düzey 2 ölçeğindeki (bölge ölçeği) yerellik katsayılarına bakıldığında ise en yerel ilk beş üniversitenin sırasıyla Ağrı İbrahim Çeçen Üniversitesi, Batman Üniversitesi, Şırnak Üniversitesi, Van Yüzüncü Yıl Üniversitesi ve Erzurum Teknik Üniversitesi olduğu görülmektedir. Erzurum büyükşehir olduğundan bu sıralamadan çıkarıldığında ise beşinci sırayı Siirt Üniversitesi almaktadır. NUTS düzey 2 ölçeğinde en az yerelliğe sahip olan üniversiteler ise sırasıyla Alanya Alaattin Keykubat Üniversitesi, Sağlık Bilimleri Üniversitesi (İstanbul kampüsü), Burdur Mehmet Akif Üniversitesi, Akdeniz Üniversitesi ve Tarsus Üniversitesi şeklindedir. Büyükşehirler hariç tutulduğunda oluşan sıralama ise Burdur Mehmet Akif Ersoy Üniversitesi, Isparta Uygulamalı Bilimler Üniversitesi, Süleyman Demirel Üniversitesi, Yalova Üniversitesi ve Kütahya Sağlık Bilimleri Üniversitesi şeklindedir (Ek1). Burada dikkat çeken husus Erzurum, Samsun ve Van gibi illerin içinde buldukları düzey 2 bölgesi illerinden çok öğrenci almasıdır. Dolayısıyla bu üniversiteleri *bölgesel kutup* olarak tanımlamak yanlış olmayacaktır.

### 5.1.3. LK Sınır Komşuluğuna Göre Elde Edilen Bulgular

Üniversitelerin içinde bulunduğu ile ve sınır komşularıyla ilişkisine göre elde edilen lokasyon katsayısına göre ise en yerel üniversiteler Kilis 7 Aralık Üniversitesi, Iğdır Üniversitesi, Şırnak Üniversitesi, Van Yüzüncü Yıl Üniversitesi ve Hakkari Üniversitesi olmuştur. Bu çerçevede en az yerelliğe sahip olan üniversiteler ise Eskişehir Teknik Üniversitesi, Anadolu Üniversitesi, Eskişehir Osmangazi Üniversitesi, Sağlık Bilimleri Üniversitesi (İstanbul kampüsü) ve Alanya Alaaddin Keykubat Üniversitesi şeklinde gerçekleşmiştir (Ek1).

Burada dikkat çeken nokta üretilen her üç senaryoda da Kilis ve Şırnak üniversitelerinin en yerel ilk beş üniversite arasında yer almasıdır. Diğer üniversitelerin sıralaması ise değişmektedir. Dikkat çeken bir başka nokta ise Munzur Üniversitesi'nin bulunduğu ilden yoğun biçimde öğrenci alıp, içinde bulunduğu NUTS düzey 2 bölgesi ile sınır komşusu

olan illerden öğrenci alamamasıdır<sup>12</sup>. Van Yüzüncü Yıl ve Erzurum Teknik üniversiteleri ise buldukları ilden ziyade çevresinden aldığı öğrenciye göre lokasyon katsayısı daha fazla olan üniversiteler olarak dikkat çekmektedirler (Ek1).

Sınır komşuluğuna göre en az yerelliğe sahip olan üniversiteler açısından bakıldığında ise Eskişehir'deki her üç üniversite ön plana çıkmaktadır. Söz konusu üç üniversite düzey 3 ve düzey 2 bölgesinden en az yerelliğe sahip üniversite olarak son beşte yer almazken sınır komşularından öğrenci almak açısından en az yerelliğe sahip üniversitelerdir. Demek oluyor ki Eskişehir'deki her üç üniversite hem bulunduğu il hem de çevresinden ziyade Türkiye'nin farklı yerlerinden öğrenci almaktadır. Bu durum farklı kültürleri karşılaştırma potansiyeli en yüksek olan ve evrensel kent imajına en yakın olan üniversitelerin Eskişehir'de yer aldığını göstermektedir. Araştırmanın bu bulgusu literatürde sıklıkla üniversite kenti olarak tanımlanan Eskişehir'in bu özelliğinin yalnızca öğrenci sayısı sınırlı olmadığını göstermektedir. Ayrıca bu bulgunun üniversite kenti söyleminin yanı sıra kültürlerin kavuşmasına aracılık eden ve evrensel kent kavramının altını doldurabilecek nitelikte ampirik bir kanıt niteliği taşıdığını belirtmek gerekir (Ek 1).

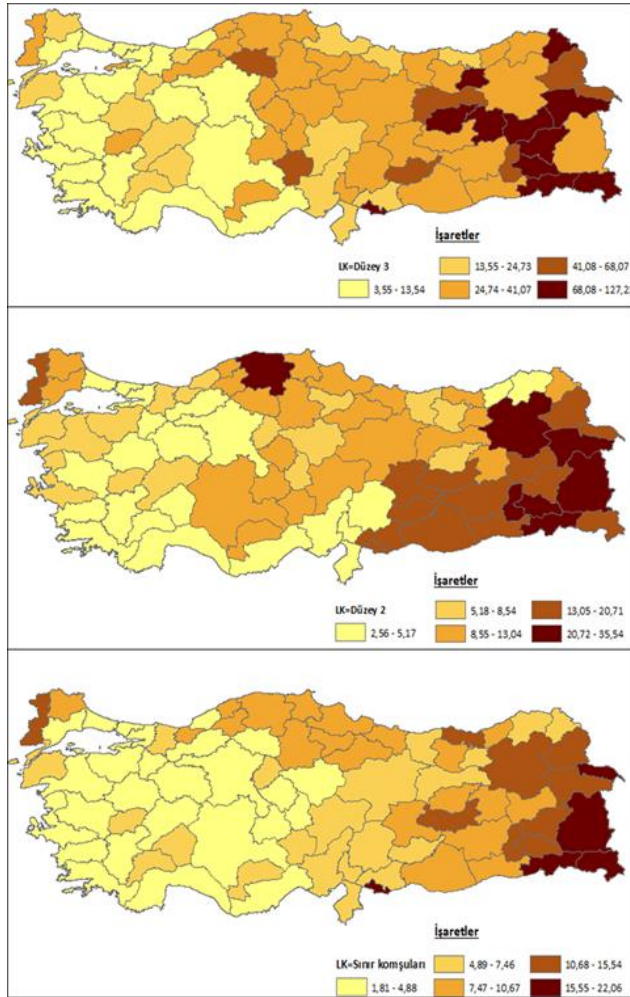
Büyükşehirler dahil edilmediğinde ise Çankırı, Bolu, Aksaray, Kırşehir ve Kütahya Sağlık Bilimleri üniversitelerinin en az yerelliğe sahip olduğu ortaya çıkmaktadır (Ek 1). Durumun böyle olmasında söz konusu üniversitelerin buldukları lokasyonun belirleyici olduğu anlaşılmaktadır. Bu üniversiteler İstanbul, Ankara ve İzmir gibi metropollere komşu olmayıp ancak onların ikincil çeperi diyebileceğimiz bir halka içerisinde yer almaktadırlar. Dolayısıyla yerellik katsayılarının düşük olması sınır komşuluğu olmayıp ancak yakın oldukları metropollerden aldıkları öğrenci miktarının yoğunluğuyla alakalıdır. Büyük metropollerin çok kültürlü bir yapıya sahip olması kuşkusuz bu üniversitelerin daha az yerel olduklarına ilişkin katsayı değerlerini değersizleştirmeyecektir. Bu bağlamda Sağlık Bilimleri (İstanbul kampüsü) ile Alanya Alaaddin Keykubat ve Mersin üniversitelerinin de tıpkı Eskişehir'deki üniversiteler gibi daha az yerel olduğu görülmektedir. Bir diğer ifadeyle sınır komşularından

<sup>12</sup> Bulduğu ilden öğrenci alma açısından en yerel üçüncü üniversite iken NUTS düzey 2 ve sınır komşularından öğrenci alma açısından 73. ve 30. sıradadır.

aldıkları öğrenci miktarı diğer üniversitelerle karşılaştırılınca görece olarak daha azdır.

## 5.2. İl Ölçeğindeki Bulgular

Yöntem kısmında da belirtildiği üzere il ölçeğindeki yerleşme katsayısı birden fazla üniversitesi olan illerdeki üniversitelerin yerellik katsayısı değerlerinin ortalaması esas alınarak oluşturulmuştur (Şekil 1). Dolayısıyla Şekil 1'deki haritalar düzey 3, düzey 2 ve sınır komşuluğuna göre oluşturulmuş üç farklı senaryoya dayalı yerleşmeleri göstermektedir. Birden fazla üniversitesi olan illerdeki üniversitelerin LK değerlerinin ortalamasıyla ise Şekil 2'deki harita oluşturulmuştur. Bu manada Şekil 2'deki harita bu çalışmanın yerleşmeleri görselleştiren özeti mahiyetindedir.

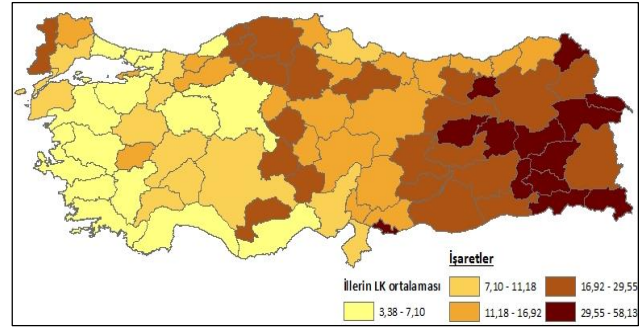


Şekil 1- Farklı senaryolara göre üretilmiş lokasyon katsayılarına ilişkin gösterimler.

Figure 1- Demonstrations on LQs produced according to different scenarios.

Şekil 1'deki haritanın lejandındaki beşli sınıflamada en açıktan en koyuya doğru illerin yerellik katsayıları artmaktadır. Her üç senaryoda da en koyu rengi alan illeri *ısrarlı yereller* olarak tanımlamak mümkündür. Bu bağlamda hem düzey 3 ve düzey 2 hem de sınır komşuluğuna göre elde edilen lokasyon katsayı değerlerine göre en yerel ilk beş sıralamasına giren tek il Şırnak olmuştur. Dolayısıyla Şırnak'ı ısrarlı yerel kategorisinde değerlendirmek mümkündür. Şırnak'ı takiben Kilis ve Van her üç senaryonun ikisinde en yerel ilk beş il sıralamasında yer almışlardır. Tunceli yalnızca kendi ilinden aldığı öğrenci açısından en yerel ilk beş sıralamasında yer almakta, düzey 2 ve komşularıyla ilgili katsayı değerinde ise 59 ve 28. sırada yer almaktadır. Tunceli'nin farklı senaryolara göre birbirinden oldukça farklılaşan yerellik sıralaması O'nun *ayrıkçı yerel* olarak tanımlanmasına gerekçe oluşturmuştur.

Şekil 1'deki haritalara bütüncül olarak bakıldığında her üç senaryoda da Türkiye'nin doğu ve güneydoğusuna doğru yerleşmelerin arttığı görülmektedir. İç bölgeler ve Karadeniz kıyı kuşağı ile doğu ve güneydoğunun kimi bölgeleri ise yerellikten sıyrılmaya çalışan görece bir geçişkenliğe sahiptir. İstanbul, Ankara, Eskişehir, Antalya, Kocaeli, Manisa, Mersin ve Muğla gibi iller her üç senaryoda da *yerelliğe ısrarla direnen* kentler olarak ön plana çıkmaktadır.



Şekil 2- Üç farklı senaryonun ortalamasına göre elde edilen LK değerlerine ilişkin gösterim.

Figure 2- Demonstration on LQ values obtained according to the average of three different scenarios.

## 5.3. Yerelliği Besleyen Dinamiğe İlişkin Bulgu

Yerelliklere ilişkin resmi ortaya koyan gerek Ek 1'deki tablo gerekse de illere ilişkin üretilen yerellik haritaları, yerelliğin oldukça yüksek bir düzeyde olduğunu göstermektedir. Nitekim Tablo 1'deki değerlere bakıldığında Türkiye'de il ölçeğindeki yerleşme katsayısına dair ortalama değer 17,69'dur. Bu değer yerleşme katsayısındaki referans değer olan 1,25 rakamının oldukça

üzerindedir. Standart sapma değerinin yüksek oluşu ise yerleşme konusundaki bölgesel farklılaşmanın fazlalığına işaret etmektedir (Tablo 1).

Burada yerleşmenin hangi dinamiklerden beslendiğinin ortaya çıkarılması, yerleşme probleminin çözülmesi için atılması gereken ilk adımdır. Dolayısıyla sorunun tespiti çözümlerin üretilmesi için en önemli aşamayı oluşturmaktadır. Kuşkusuz yerleşmeyi ortaya çıkaran dinamiklerin ortaya çıkarılması bu çalışmanın sınırlarını aşan çok büyük kapsamlı bir araştırma yapmayı gerektirmektedir. Literatürdeki sınırlı sayıdaki çalışma bunun ekonomik ve akademik (Çokgezen, 2014) olduğu kadar, kültürel (Gürsoy, 2018a) yapıyla ilgili olabileceğine dair çeşitli ipuçları vermektedir. Bu çalışmada da bu ipucu kullanılarak illerin yerleşme düzeyi ile gelir durumu arasındaki ilişki sorgulanmıştır. Bu çerçevede yapılan korelasyon analizi sonuçları, söz konusu değişkenler arasında .01 anlamlılık düzeyinde negatif yönlü ve orta düzeyde bir ilişkinin olduğunu göstermektedir (Tablo 2). Yani bir ilin yerellik katsayısının fazla oluşuyla gelir düzeyinin düşüklüğü arasında anlamlı bir ilişki vardır. Bu bulgu Gürsoy'un (2018a) düşük gelir grubuna sahip öğrencilerin yaşadığı kenti tercih ettiğine dair bulgusunu destekler niteliktedir. Bu durum yerelliği yaratan dinamiğin ekonomik bir temele sahip olduğunu göstermesi açısından detaylandırılması gereken ve araştırılmaya değer bir ipucu sunmaktadır. Bir başka ifadeyle bu bulgu gelir durumunun hareketliliğin önünde bir engel olduğunu göstermesi açısından önemlidir. Bu bulgu, Çokgezen'in (2014) yalnızca iktisat öğrencilerinin üniversite tercihleri üzerinden yaptığı ve ekonomi değişkeninin de üniversite tercihinde belirleyici olduğu yönündeki bulgusuyla da örtüşmektedir.

Tablo 1- İllerin ortalama yerellik katsayısı ile KBGSYH'na ilişkin betimsel analiz sonuçları.

Table 1- Descriptive results of provinces average LQs and GNP per capita.

	Ortalama	Standart Sapma	N
İllerin LK ortalaması	17,689041	11,6192884	81
KBGSYH \$	7249,53	2570,691	81

Kuşkusuz yerleşmeleri yaratan güçlü kültürel temeller de vardır. Özellikle ataerkilliğin baskın olduğu toplumlarda ailelerin çocuklarını 'göz önünden' ayırmamak istemesinin de bu yerelliği ortaya çıkaran bir başka dinamik olduğu varsayımsal

olarak söylenebilir. Öte yandan öğrencinin sınav puanı, üniversitenin kalitesi gibi daha pek çok özellik de bireylerin kendi bulunduğu ili veya bölgeyi tercih edip etmemesinde belirleyici birer unsur olabilirler. Daha önce de vurgulandığı üzere bu dinamiklerin ortaya çıkarılması mevcut araştırmanın kapsamının dışındadır. Bu dinamiklerin detaylı çalışmalarla ele alınması yerleşmenin bütüncül açıdan ekonomik, sosyal, kültürel ve belki politik yönlerinin açığa çıkarılmasını sağlayarak çözüm rotası çizilmesine yardımcı olacaktır.

Tablo 2: İllerin ortalama yerellik katsayısı ile kişi başına gayri safi yurtiçi hasılası (KBGSYH) arasındaki ilişki.

Table 2: The correlation analysis between the average LQs of the provinces and GNP per capita.

	İllerin LK ortalaması	İllerin KBGSYH'sı (\$)
İllerin LK ortalaması	Pearson Correlation	1
	Sig. (2-tailed)	-,614**
	N	81
KBGSYH \$	Pearson Correlation	-,614**
	Sig. (2-tailed)	1
	N	81

\*\* . Correlation is significant at the 0.01 level (2-tailed).

## 6. Değerlendirme ve Sonuç

Evrensel Katolik kilisesinin denetimine tabi olan Ortaçağ Avrupası'ndaki üniversiteler farklı ülkelerden gelen öğrencilerin oluşturduğu bir öğrenci kitlesine sahipti. Üniversitedeki eğitim ortak bir uluslararası dil olan Latince olarak yürütülmekte, müfredat da uluslararası bir nitelik taşımaktaydı. Aynı şekilde eğitimler de farklı ülkelerden gelen ve uluslararası düzeyde öğretim yetkisine sahip kişiler tarafından yürütülmekteydi. Bu sebeptendir ki üniversiteler küresel bir kurum olarak kabul edilmişlerdir (Altbach, 2004). Literatür değerlendirmesinde de vurgulandığı üzere üniversiteler buldukları kentlerde kültürel çeşitliliğe yol açan ve farklılıkları buluşturan (Rykun vd., 2015), kültürel etkileşim için elverişli bir iklim yaratmak suretiyle fikirlerin yayılımını kolaylaştıran (Chatterton, 2000) bir kurum olarak dikkatleri çekmektedir (Chatterton, 2000; Gürsoy, 2018a; Rykun vd., 2015). Üniversite sayesinde kentte oluşan çok kültürlü yapı, farklı kültürel kimliklerin

etkileşimine olanak tanımaktadır. Kültürel etkileşimin ise, yenilikçi düşünceyi harekete geçiren ve yaratıcılığı besleyen yönüyle kentsel gelişimde itici bir kuvvet olacağını tahmin etmek zor değildir (Gürsoy, 2018a). Dolayısıyla hareketliliğin ve sosyal boyutun geliştirilmesi, karşılaştırılabilir ve ayırıcı öğrenme gibi yaklaşımlar yoluyla hem öğretim hem de araştırma kalitesinin artışına katkı sağlayarak, çeşitliliğin bir değer olarak ortaya çıkmasına da olanak sağlamaktadır (Erdem, 2013).

Farklı coğrafyalardaki gömülülükleri –ki bu durum güçlü bir biçimde farklı kültürlerle işaret etmektedir– tek bir mekanda buluşturabilecek bir yapı olarak ön plana çıkan üniversite kurumu, özü itibarıyla hareketliliğe müsait bir zemine sahiptir. Üniversite kurumunun hareketlilik düzeyi –ki bu hareketlilik öğrenci bazında olabileceği gibi öğretim üyesi bazında da olabilir– üniversitenin ruhuna uygun bir biçimde hem akademik hem de toplumsal alanda önemli değişimler yaratmaktadır. Bu bağlamda Bulut-Şahin (2017) tarafından yapılan araştırma, üniversitelerdeki hem akademik hem de öğrenci hareketliliğinin toplumları önyargılardan arındıran ve farklı kültürlerle karşı toleransını artıran bir işlev gördüğünü ortaya koymaktadır. Söz konusu çalışmanın ampirik bulgularında yurtdışı hareketlilik programına dahil olan bir katılımcı tarafından ifade edilen aşağıdaki cümleler hareketliliğin yarattığı toplumsal değişim ve dönüşümü gözler önüne sermektedir.

*Bulgar kadın döndü bana 6-7 ay sonraki beraberliklerde dedi ki “ya X” dedi “ben” dedi “Türkleri böyle bilmezdim”. ....Yani bizim tıpkı yurtdışına giden öğrencilerimizin “milli düşman” Yunanlı birini görüp ondan sonra 3 ay sonra da can ciğer olmaları gibi. Çünkü ortak kültür.....Ama eğer bu circulation[döngü<sup>13</sup>] olmasaydı yani birbirimizi tanımasaydık ben hala onlara “milli düşman” onlar bize milli düşman dolayısıyla eğitimde bu dolaşımın hem ülkeler arası hem dünya dolaşımı çok önemli katkıları olduğunu düşünüyorum. Çünkü kültürlerin birbirini tanımasını kültürlerin birbirini ötekileştirmemesini sağlıyor (Bulut-Şahin, 2017).*

Yukarıda bahsedilen çalışma her ne kadar yurtdışı hareketliliğe odaklanmış olsa da Türkiye gibi kültürel çeşitliliğe sahip büyük ülkelerde, ülke içerisindeki hareketlilik de toplumun ön yargılarından arındırılması ve tolerans düzeyinin

artırılması için araçsallaştırılabilir. Öyle ki Florida'nın yaratıcı sınıf, yaratıcı kent ve ekonomik kalkınma tezi, kültürel çeşitliliğin ve karşılaşmaların olduğu bölgelerde yaratıcılığın yuvalanabileceği bir ortamın oluştuğuna işaret etmektedir (Florida, 2005). Üniversitelerin kültürel çeşitliliği tesis edebilecek ve kültürel karşılaşmalara imkan tanıyacak bir zemin yaratma kapasitesine sahip olduğu düşünüldüğünde, bu durum üniversiteyi, farklılıklara önyargısız davranabilecek ve tolerans düzeyi yüksek bir toplum inşası için önemli bir pozisyona taşımaktadır. Gerçekten de böylesi bir yapının inşa edilmesi, üniversiteyi yaratıcı bir küme ya da yer haline getirebilir. Nitekim yaratıcı küme; fikirlerin ve yeteneklerin birbirlerini uyarabilecekleri, bireylerin kişiliğini besleyen açık, değişken ve yoğun bir etkileşim ağı sunacak yer tahsisine gereksinim duymaktadır (De Propriis vd., 2009). Bu gereksinime yapılan vurgu, üniversiteyi bu yer tahsisi için oldukça uygun bir pozisyona taşımaktadır. Dolayısıyla ne kadar az yerellik söz konusu ise olumlu yönde bir toplumsal değişimin yaşanması da o kadar kolaylaşacaktır. Bu değişimin yukarıda bahsedildiği gibi toplumun yaratıcılık ve ekonomik kalkınmasını besleyecek bir yapıya dönüşmesini sağlayacağı da kuvvetle muhtemeldir.

Yukarıdaki tartışmalardan hareketle bu çalışmanın bulguları en doğusundan en batısına kuzeyinden güneyine Türkiye'deki bütün üniversitelerin yerellik katsayısının 1,25 olarak esas alınan referans değerden yüksek olduğunu göstermektedir. Bir diğer ifadeyle, üniversitelerin taşralaşma düzeyi oldukça yüksektir. Burada ifade edilen taşralılık Aktay'ın (2003) da ele aldığı şekliyle üniversitelerin mekânsal konumuna (merkezden uzak olmasına) gönderme yapan türden değildir. Türkiye'deki hiçbir üniversitenin katsayı değerinin bahsedilen referans değerden düşük olmaması, her üniversitenin kendi yakın çevresiyle bütünleşen bir yerelliğe sahip olduğunu göstermektedir. Dolayısıyla üniversitelerin yerellik katsayısı oldukça yüksektir. Kuşkusuz bu yerelleşme bölgesel olarak farklılaşmaktadır. Şekil 1 ve Şekil 2'deki haritalarda görüldüğü üzere bu yerellik, özellikle Türkiye'nin doğusunda daha da belirgin bir hal almaktadır. Dolayısıyla her ile bir üniversite politikasının eğitime erişimin sağlanması ve eğitimin kitleselleşmesi açısından olumlu, ancak yerelleşme açısından olumsuz bir sonuç doğurduğu

<sup>13</sup> Köşeli parantez içindeki ifade eklenmiştir.

belirtilebilir<sup>14</sup>. Bu çerçeveden hareketle, bu türden bir olumsuz sonucun minimize edilebilmesi için *yurtiçi öğrenci hareketliliğine* ilişkin programların etkinliğinin artırılması, yerelliğin aşılması hususunda katkı sağlayacaktır. Bu çalışmada ele alınmasa da yurtdışı hareketlilikteki artışın da yerelliği törpüleyecek bir durum yaratacağı açıktır.

Belirtmek gerekir ki yerelleşmenin gerçekleşme nedeni ya da yerelleşmeyi sağlayan dinamiklerin detaylı biçimde ortaya çıkarılması, bu çalışmanın sınırlarını aşacak türdendir. Ancak illerin yerelleşme katsayıları ile il bazında kişi başına düşen gelir durumuna ilişkin korelasyon sonuçlarının orta düzeyde olması, yerelleşmenin yalnızca ekonomik durumla alakalı olmadığına dair önemli bir ipucu vermektedir. Bir başka ifadeyle gelir durumunun bireylerin uzaklaşabileceği mesafeye ilişkin çerçeveyi çizen bir unsur olduğu ifade edilebilir.

Ancak bunun yalnızca gelir durumuna indirgenemeyeceği de muhakkaktır. Öğrencilerin yer seçimine göre şekillenen yerleşmenin sosyal, ekonomik, kültürel ve politik arka planına ilişkin dinamiklerin ortaya çıkarılması ise sonraki çalışmaların odaklanması gereken konular arasında yer alabilir.

Sonuç olarak, üniversitenin en önemli özelliklerinden birisi, kendi içine kapalı yalıtılmış bir yapıdan uzak olmasından ileri gelir. Bu özellik, evrensel düşüncenin gelişmesine kuluçka görevi üstlenebilecek bir yapıya işaret eder. Bu çalışmayla Türkiye'deki üniversitelerin bu yapısı problematik hale getirilmiştir. Bu çerçevede bu araştırma yerelleşmenin nerelerde ve hangi düzeyde olduğunu ortaya koymakla beraber yerelleşmeyi yaratan dinamiğe ilişkin ipucu mahiyetinde bir resim de çizmektedir.

---

<sup>14</sup> Her ile bir üniversite politikası üniversite mezunu arzında önemli bir artış meydana getirmiştir. Üniversite mezunu arzında meydana gelen artışın piyasadaki yansımaları, üniversite mezunlarının ücretlerindeki azalmayla kendini göstermektedir. Bu da üniversite

priminden yeterince yararlanamadığını göstermesi açısından çarpıcıdır (Filiztekin, 2018). Üniversite mezunlarının sayısındaki artışa paralel biçimde istihdam alanlarının yaratılmamış olması, ücretlerdeki düşüşün en önemli sebeplerinden biridir. Bu durum mezun sayısındaki artışın yarattığı bir olumsuzluk olarak değerlendirilebilir.

Ek1- Farklı senaryolara göre üniversitelerin yerellik katsayıları.  
Appendix 1- The LQs of universities according to different scenarios.

Sıra	ÜNİVERSİTE ADI	LK NUTS Düzyey 3	ÜNİVERSİTE ADI	LK NUTS Düzyey 2	ÜNİVERSİTE ADI	LK Sınır Komşuları
1	Şırnak Ü.	127,21	Ağrı İbrahim Çeçen Ü.	35,54	Kilis 7 Aralık Ü.	22,06
2	Kilis 7 Aralık Ü.	118,80	Batman Ü.	26,68	Iğdır Ü.	21,27
3	Munzur Ü.	106,68	Şırnak Ü.	26,25	Şırnak Ü.	20,93
4	Siirt Ü.	100,36	Van Yüzüncü Yıl Ü.	24,01	Van Yüzüncü Yıl Ü.	19,54
5	Muş Alparslan Ü.	87,62	Erzurum Teknik Ü.	22,39	Hakkari Ü.	17,86
6	Ardahan Ü.	81,45	Siirt Ü.	22,07	Batman Ü.	15,54
7	Bayburt Ü.	78,36	Atatürk Ü.	21,88	Trabzon Ü.	15,13
8	Bitlis Eren Ü.	77,94	Kastamonu Ü.	21,80	Bitlis Eren Ü.	14,72
9	Hakkari Ü.	73,58	Kafkas Ü.	20,71	Siirt Ü.	14,15
10	Bingöl Ü.	73,52	Muş Alparslan Ü.	20,28	Trakya Ü.	13,47
11	Ağrı İbrahim Çeçen Ü.	73,45	Bitlis Eren Ü.	19,86	Ağrı İbrahim Çeçen Ü.	13,13
12	Batman Ü.	68,07	Iğdır Ü.	19,77	Fırat Ü.	11,71
13	Iğdır Ü.	60,72	Malatya Turgut Özal Ü.	19,47	Erzurum Teknik Ü.	11,64
14	Kafkas Ü.	56,76	Harran Ü.	17,78	Atatürk Ü.	11,34
15	Erzincan Binali Yıldırım Ü.	50,40	İnönü Ü.	17,36	Kafkas Ü.	11,19
16	Çankırı Karatekin Ü.	45,45	Gaziantep İslam Bilim ve Teknoloji Ü.	17,24	Muş Alparslan Ü.	10,67
17	Niğde Ömer Halisdemir Ü.	45,33	Gaziantep Ü.	16,83	Karadeniz Teknik Ü.	10,62
18	Adıyaman Ü.	43,31	Fırat Ü.	16,83	Mardin Artuklu Ü.	10,51
19	Kırşehir Ahi Evran Ü.	41,07	Mardin Artuklu Ü.	16,80	Harran Ü.	10,09
20	Hitit Ü.	38,61	Kilis 7 Aralık Ü.	16,56	Kastamonu Ü.	10,05
21	Fırat Ü.	37,86	Dicle Ü.	16,17	Amasya Ü.	9,24
22	Gümüşhane Ü.	37,82	Trakya Ü.	15,64	Dicle Ü.	9,18
23	Aksaray Ü.	37,19	Adıyaman Ü.	15,56	Bingöl Ü.	9,10
24	Karamanoğlu Mehmetbey Ü.	36,51	Hakkari Ü.	14,58	Kırklareli Ü.	9,04
25	Kastamonu Ü.	36,45	Abdullah Gül Ü.	13,31	Karabük Ü.	9,00
26	Tokat Gaziosmanpaşa Ü.	35,72	Karabük Ü.	13,04	Bartın Ü.	8,98
27	Van Yüzüncü Yıl Ü.	35,68	Bingöl Ü.	12,77	Hitit Ü.	8,97
28	Bartın Ü.	35,44	Erzincan Binali Yıldırım Ü.	12,71	Sinop Ü.	8,96
29	Mardin Artuklu Ü.	35,38	Kayseri Ü.	12,68	Recep Tayyip Erdoğan Ü.	8,95
30	Karabük Ü.	35,07	Karamanoğlu Mehmetbey Ü.	12,49	Munzur Ü.	8,91
31	Sivas Cumhuriyet Ü.	34,23	Erciyes Ü.	12,04	Ondokuz Mayıs Ü.	8,64

32	Recep Tayyip Erdoğan Ü.	33,28	Niğde Ömer Halisdemir Ü.	11,98	Düzce Ü.	8,34
33	Harran Ü.	32,75	Trabzon Ü.	11,95	Samsun Ü.	8,26
34	Uşak Ü.	31,72	Çankırı Karatekin Ü.	11,84	Hatay Mustafa Kemal Ü.	8,18
35	Artvin Çoruh Ü.	31,67	Ardahan Ü.	11,75	Gümüşhane Ü.	8,15
36	Bolu Abant İzzet Baysal Ü.	31,07	Aksaray Ü.	11,64	Tokat Gaziosmanpaşa Ü.	8,04
37	Trakya Ü.	29,98	Bartın Ü.	11,49	Ordu Ü.	8,03
38	İnönü Ü.	29,76	Sivas Cumhuriyet Ü.	11,03	İnönü Ü.	8,02
39	Malatya Turgut Özal Ü.	29,29	Necmettin Erbakan Ü.	11,00	Malatya Turgut Özal Ü.	7,70
40	Erzurum Teknik Ü.	29,23	Hitit Ü.	10,89	Giresun Ü.	7,46
41	Dicle Ü.	29,01	Tekirdağ Namık Kemal Ü.	10,70	Gaziantep Ü.	7,25
42	Amasya Ü.	28,77	Kırşehir Ahi Evran Ü.	10,43	Ardahan Ü.	7,22
43	Yozgat Bozok Ü.	28,57	İzmir Yüksek Teknoloji Enstitüsü	10,26	Adıyaman Ü.	7,15
44	Giresun Ü.	28,39	Tokat Gaziosmanpaşa Ü.	9,89	Osmaniye Korkut Ata Ü.	7,14
45	Yalova Ü.	28,18	Samsun Ü.	9,83	Gaziantep İslam Bilim ve Teknoloji Ü.	7,07
46	Atatürk Ü.	28,05	Ondokuz Mayıs Ü.	9,76	Uşak Ü.	6,93
47	Sinop Ü.	27,64	Bayburt Ü.	9,74	Sakarya Ü.	6,84
48	Nevşehir Hacı Bektaş Veli Ü.	27,55	Sinop Ü.	9,68	Kırıkkale Ü.	6,84
49	Kahramanmaraş Sütçü İmam Ü.	27,51	Selçuk Ü.	9,53	Bayburt Ü.	6,51
50	Osmaniye Korkut Ata Ü.	26,37	Ordu Ü.	9,27	İskenderun Teknik Ü.	6,30
51	Kırıkkale Ü.	26,04	Kırklareli Ü.	9,04	Karamanoğlu Mehmetbey Ü.	6,29
52	Trabzon Ü.	25,75	Balıkesir Ü.	8,92	İzmir Yüksek Teknoloji Enstitüsü	6,29
53	Burdur Mehmet Akif Ersoy Ü.	24,73	Konya Teknik Ü.	8,69	Kayseri Ü.	6,16
54	Afyon Kocatepe Ü.	24,36	Giresun Ü.	8,54	Abdullah Gül Ü.	6,16
55	Düzce Ü.	23,98	Karadeniz Teknik Ü.	8,39	Erciyes Ü.	5,98
56	Gaziantep Ü.	23,55	Uşak Ü.	8,19	Burdur Mehmet Akif Ersoy Ü.	5,91
57	Gaziantep İslam Bilim ve Teknoloji Ü.	21,83	Afyon Kocatepe Ü.	7,83	Artvin Çoruh Ü.	5,85
58	Süleyman Demirel Ü.	21,11	Ankara Sosyal Bilimler Ü.	6,99	Kahramanmaraş Sütçü İmam Ü.	5,74
59	Bilecik Şeyh Edebali Ü.	20,92	İzmir Katip Çelebi Ü.	6,91	Çukurova Ü.	5,70
60	Kırklareli Ü.	20,75	Nevşehir Hacı Bektaş Veli Ü.	6,81	Sivas Cumhuriyet Ü.	5,52
61	Kütahya Dumlupınar Ü.	20,22	Sakarya Ü.	6,75	Çanakkale Onsekiz Mart Ü.	5,48
62	Kayseri Ü.	19,99	Yozgat Bozok Ü.	6,71	Erzincan Binali Yıldırım Ü.	5,47
63	Abdullah Gül Ü.	19,95	İzmir Demokrasi Ü.	6,68	Niğde Ömer Halisdemir Ü.	5,46
64	Hatay Mustafa Kemal Ü.	19,74	Zonguldak Bülent Ecevit Ü.	6,60	Süleyman Demirel Ü.	5,38



65	Ordu Ü.	18,88	Ankara Hacı Bayram Veli Ü.	6,47	Adana Alparslan Türkeş Bilim ve Teknoloji Ü.	5,33
66	Isparta Uygulamalı Bilimler Ü.	18,20	Çanakkale Onsekiz Mart Ü.	6,46	Isparta Uygulamalı Bilimler Ü.	5,10
67	Erciyes Ü.	18,11	Bursa Uludağ Ü.	6,33	Sakarya Uygulamalı Bilimler Ü.	5,05
68	Karadeniz Teknik Ü.	17,36	Gümüşhane Ü.	6,16	Manisa Celal Bayar Ü.	4,88
69	Çukurova Ü.	16,38	Amasya Ü.	5,96	İzmir Katip Çelebi Ü.	4,84
70	Samsun Ü.	16,20	Düzce Ü.	5,96	Yozgat Bozok Ü.	4,66
71	Adana Alparslan Türkeş Bilim ve Teknoloji Ü.	15,92	Kırıkkale Ü.	5,87	Tekirdağ Namık Kemal Ü.	4,56
72	Sakarya Ü.	15,70	Afyonkarahisar Sağlık Bilimleri Ü.	5,71	Bursa Uludağ Ü.	4,54
73	Çanakkale Onsekiz Mart Ü.	14,60	Munzur Ü.	5,70	İzmir Demokrasi Ü.	4,47
74	Ondokuz Mayıs Ü.	14,42	Kütahya Dumlupınar Ü.	5,49	Zonguldak Bülent Ecevit Ü.	4,47
75	Tekirdağ Namık Kemal Ü.	13,54	Bursa Teknik Ü.	5,47	Afyon Kocatepe Ü.	4,46
76	Mersin Ü.	13,14	İzmir Bakırçay Ü.	5,43	Ankara Sosyal Bilimler Ü.	4,44
77	Afyonkarahisar Sağlık Bilimleri Ü.	12,95	Ege Ü.	5,43	Gebze Teknik Ü.	4,14
78	İskenderun Teknik Ü.	12,62	Kocaeli Ü.	5,32	Afyonkarahisar Sağlık Bilimleri Ü.	4,11
79	Kütahya Sağlık Bilimleri Ü.	12,08	Çukurova Ü.	5,28	Yalova Ü.	4,09
80	Necmettin Erbakan Ü.	11,90	Dokuz Eylül Ü.	5,09	Ankara Hacı Bayram Veli Ü.	4,09
81	Balıkesir Ü.	11,51	Sakarya Uygulamalı Bilimler Ü.	5,08	Ege Ü.	4,08
82	Eskişehir Teknik Ü.	11,42	Ankara Yıldırım Beyazıt Ü.	5,03	Bilecik Şeyh Edebali Ü.	4,01
83	Anadolu Ü.	11,34	Sağlık Bilimleri Ü. (Ankara kampüsü)	5,00	İzmir Bakırçay Ü.	3,98
84	Eskişehir Osmangazi Ü.	10,53	Ankara Ü.	4,97	Kütahya Dumlupınar Ü.	3,97
85	Selçuk Ü.	10,28	Bandırma Onyediy Eylül	4,93	Bursa Teknik Ü.	3,93
86	İzmir Yüksek Teknoloji Enstitüsü	10,26	Kahramanmaraş Sütçü İmam Ü.	4,87	Nevşehir Hacı Bektaş Veli Ü.	3,88
87	Zonguldak Bülent Ecevit Ü.	10,24	Adana Alparslan Türkeş Bilim Ve Teknoloji Ü.	4,86	İstanbul Medeniyet Ü.	3,75
88	Pamukkale Ü.	10,01	Artvin Çoruh Ü.	4,84	Dokuz Eylül Ü.	3,74
89	Konya Teknik Ü.	9,18	Osmaniye Korkut Ata Ü.	4,77	Mersin Ü.	3,74
90	Muğla Sıtkı Koçman Ü.	9,11	Hatay Mustafa Kemal Ü.	4,75	İstanbul Ü.	3,72
91	Sakarya Uygulamalı Bilimler Ü.	8,87	Pamukkale Ü.	4,65	Mimar Sinan Güzel Sanatlar Ü.	3,68
92	Akdeniz Ü.	8,76	Bolu Abant İzzet Baysal Ü.	4,57	Kütahya Sağlık Bilimleri Ü.	3,55
93	Kocaeli Ü.	8,75	İstanbul Medeniyet Ü.	4,51	Aydın Adnan Menderes Ü.	3,48
94	Bursa Uludağ Ü.	8,17	İstanbul Ü.	4,50	Akdeniz Ü.	3,43
95	Aydın Adnan Menderes Ü.	7,71	Muğla Sıtkı Koçman Ü.	4,46	Ankara Yıldırım Beyazıt Ü.	3,37
96	Manisa Celal Bayar Ü.	7,41	Hacettepe Ü.	4,41	Kırşehir Ahi Evran Ü.	3,35
97	Tarsus Ü.	7,25	Gazi Ü.	4,40	Ankara Ü.	3,29

98	Ankara Sosyal Bilimler Ü.	6,99	Bilecik Şeyh Edebali Ü.	4,40	Aksaray Ü.	3,25
99	İzmir Katip Çelebi Ü.	6,91	Mimar Sinan Güzel Sanatlar Ü.	4,40	Kocaeli Ü.	3,25
100	Bursa Teknik Ü.	6,88	Aydın Adnan Menderes Ü.	4,38	Sağlık Bilimleri Ü. (Ankara kampüsü)	3,22
101	İzmir Demokrasi Ü.	6,68	Recep Tayyip Erdoğan Ü.	4,33	Balıkesir Ü.	3,20
102	Ankara Hacı Bayram Veli Ü.	6,47	Mersin Ü.	4,15	Gazi Ü.	3,08
103	Bandırma Onyediy Eylül	5,78	Ortadoğu Teknik Ü.	4,12	Marmara Ü.	3,06
104	İzmir Bakırçay Ü.	5,43	Kütahya Sağlık Bilimleri Ü.	3,98	Hacettepe Ü.	3,03
105	Ege Ü.	5,43	İskenderun Teknik Ü.	3,94	İstanbul Ü.-Cerrahpaşa Ü.	2,99
106	Dokuz Eylül Ü.	5,09	Manisa Celal Bayar Ü.	3,87	Muğla Sıtkı Koçman Ü.	2,99
107	Ankara Yıldırım Beyazıt Ü.	5,03	Eskişehir Teknik Ü.	3,85	Yıldız Teknik Ü.	2,97
108	Sağlık Bilimleri Ü. (Ankara kampüsü)	5,00	Yalova Ü.	3,71	Pamukkale Ü.	2,96
109	Ankara Ü.	4,97	Anadolu Ü.	3,61	Bolu Abant İzzet Baysal Ü.	2,95
110	Alanya Alaaddin Keykubat Ü.	4,94	Eskişehir Osmangazi Ü.	3,60	Türk-Alman Ü.	2,94
111	Gebze Teknik Ü.	4,59	Marmara Ü.	3,49	Çankırı Karatekin Ü.	2,86
112	İstanbul Medeniyet Ü.	4,51	Yıldız Teknik Ü.	3,49	Ortadoğu Teknik Ü.	2,80
113	İstanbul Ü.	4,50	İstanbul Ü.-Cerrahpaşa Ü.	3,45	Necmettin Erbakan Ü.	2,79
114	Hacettepe Ü.	4,41	Türk-Alman Ü.	3,35	Konya Teknik Ü.	2,74
115	Gazi Ü.	4,40	İstanbul Teknik Ü.	3,14	Selçuk Ü.	2,71
116	Mimar Sinan Güzel Sanatlar Ü.	4,40	Süleyman Demirel Ü.	3,05	İstanbul Teknik Ü.	2,69
117	Ortadoğu Teknik Ü.	4,12	Galatasaray Ü.	3,03	Galatasaray Ü.	2,62
118	Marmara Ü.	3,49	Boğaziçi Ü.	3,02	Tarsus Ü.	2,57
119	Yıldız Teknik Ü.	3,49	Gebze Teknik Ü.	3,01	Boğaziçi Ü.	2,56
120	İstanbul Ü.-Cerrahpaşa Ü.	3,45	Isparta Uygulamalı Bilimler Ü.	2,91	Bandırma Onyediy Eylül	2,53
121	Türk-Alman Ü.	3,35	Tarsus Ü.	2,78	Alanya Alaaddin Keykubat Ü.	2,46
122	İstanbul Teknik Ü.	3,14	Akdeniz Ü.	2,76	Sağlık Bilimleri Ü. (İstanbul kampüsü)	2,35
123	Galatasaray Ü.	3,03	Burdur Mehmet Akif Ersoy Ü.	2,71	Eskişehir Osmangazi Ü.	1,92
124	Boğaziçi Ü.	3,02	Sağlık Bilimleri Ü. (İstanbul kampüsü)	2,67	Anadolu Ü.	1,76
125	Sağlık Bilimleri Ü. (İstanbul kampüsü)	2,67	Alanya Alaaddin Keykubat Ü.	2,37	Eskişehir Teknik Ü.	1,74

## REFERANSLAR

- Akengin, H., Kaykı, A. 2013. Şehirleşme üniversite ilişkisine bir örnek: Gazimağusa. *Marmara Coğrafya Dergisi*, (28), 501-525.
- Akgüngör, S., Kumral, N., Lenger, A. 2003. National industry clusters and regional specializations in Turkey. *European Planning Studies*, 11(6), 647-669.
- Aktay, Y. 2003. Üniversiteden multiversiteye taşra-merkez diyalektiği, *Toplum ve Bilim*, 97, 93-122.
- Altbach, P. G. 2004. Globalisation and the university: Myths and realities in an unequal world. *Tertiary Education & Management*, 10(1), 3-25.
- Altbach, P. G., Teichler, U. 2001. Internationalization and exchanges in a globalized university. *Journal of Studies in International Education*, 5(1), 5-25.
- Arbo, P., Bennenworth, P. 2007. *Understanding the Regional Contribution of Higher Education Institutions*. Paris: OECD, <https://www.oecd-ilibrary.org/content/paper/161208155312>.
- Bennett, K., Cochrane, A., Mohan, G., Neal, S. 2017. Negotiating the educational spaces of urban multicultural: Skills, competencies and college life. *Urban Studies*, 54(10), 2305-2321.
- Brockliss, L. 2000. Gown and town: The university and the city in Europe, 1200–2000. *Minerva*, 38(2), 147-170.
- Bulut-Şahin, B. 2017. *Internalization in Turkish universities; Contributions, conflicts, and sources of conflicts: A multiple case study*. PhD Thesis, Middle East Technical University.
- Chatterton, P. 2000. The cultural role of universities in the community: Revisiting the University—Community Debate. *Environment and Planning A: Economy and Space*, 32(1), 165-181.
- Coe, N. M., Kelly, P. F., Yeung, H. W. 2013. *Economic geography: A contemporary introduction*. John Wiley & Sons, Danvers.
- Çokgezen, M. 2014. Determinants of university choice: A study on economics departments in Turkey. *Yükseköğretim Dergisi*, 4(1), 23-31.
- De Propriis, L., Chapain, C., Cooke, P., MacNeill, S., Mateos-Garcia, J. 2009. *The Geography of Creativity*. National Endowment for Science, Technology and the Arts, London.
- Erdem, A. R. 2013. Bilgi toplumunda üniversitenin değişen rolleri ve görevleri. *Yükseköğretim Dergisi*, 3(2), 109-120.
- Ergun, C. 2014. Üniversite ve kent ilişkisi üzerine görüşler: Mehmet Akif Ersoy Üniversitesi örneği. *Mehmet Akif Ersoy Üniversitesi Eğitim Fakültesi Dergisi*, 1(31), 216-237.
- Erilli, N. A. 2018. Üniversite öğrencilerinin buldukları il ekonomisine katkıları: Cumhuriyet Üniversitesi örneği. *Uluslararası Ekonomi İşletme ve Politika Dergisi*, 2(1), 79-96.
- Filiztekin, A. 2018. Üniversite mezunlarının diploma alanlarına göre işgücündeki yerleri. *Türkiye Ekonomisinde Kalkınma ve Dönüşüm*. (Ed. Engin, N., Aslanoğlu, E., Erdoğan, O., Karahasan, B.C., Tata, K. içinde, s.315-340, İmge Kitabevi, Ankara.
- Florida, R. 2002. The economic geography of talent. *Annals of the Association of American Geographers*, 92(4), 743-755.
- Florida, R. 2005. *Cities and the Creative Class*. Routledge, New York.
- Gözener, B., Sayılı, M. 2012. Tokat ili Turhal ilçesinde yükseköğretimin genel olarak değerlendirilmesi. *Sosyal Bilimler Araştırmaları Dergisi*, 7(2), 169-184.
- Gürsoy, M. 2018a. *Bir kentsel gelişme dinamiği olarak üniversiteler: Adıyaman kenti ve Adıyaman Üniversitesi üzerine sosyolojik bir araştırma*. Yayımlanmamış Doktora Tezi, Mersin Üniversitesi.
- Gürsoy, M. 2018b. Üniversitelerin içinde doğdukları kentlere yönelik sosyal ve kültürel işlevleri: Adıyaman örneği. *OPUS Uluslararası Toplum Araştırmaları Dergisi*, 9(16), 1369-1414.
- Gürüz, K. 2016. *Medrese v. Üniversite: Geri kalmanın ve ilerlemenin karşılaştırmalı tarihçesi*. Ka Kitap, İstanbul.
- Huggins, R., Cooke, P. 1997. The economic impact of Cardiff University: innovation, learning and job generation. *GeoJournal*, 41(4), 325-337.

- Işık, Ş. 2008. Türkiye'de üniversitelerin kentleşme üzerine etkileri. *Dokuz Eylül Üniversitesi Sosyal Bilimler Enstitüsü Dergisi*, 10(3), 159-181.
- Işık, Ş. 2009. Türkiye'de eğitim amaçlı göçler. *Coğrafi Bilimler Dergisi*, 7(1), 27-37.
- Jarausch, K. 1995. American students in Germany, 1815-1914: The structure of German and U.S. Matriculants at Göttingen University. In H. Geitz, J. Heideking, J. Herbst (Eds.), *German Influences on Education in the United States to 1917* (ss. 195-212). Cambridge University Press, Cambridge.
- Kanun:7141. 2018. *Yükseköğretim kanunu ile bazı kanun ve kanun hükmünde kararnamelelerde değişiklik yapılmasına dair kanun*. <https://www.resmigazete.gov.tr/eskiler/2018/05/20180518-1.htm>.
- Kaygalak, İ. 2018. Türkiye imalat sanayisinde yerelleşme ve uzmanlaşma eğilimleri. *International Journal of Geography and Geography Education*, (38), 171-186.
- Koh, S. Y., Harris, A. 2020. Multicultural reflexivity: University students negotiating 'pockets' and 'strings' of multiculturalism in Malaysia. *Children's Geographies*, 1-14.
- Kongar, E. 2015. *Toplumsal Değişme Kuramları ve Türkiye Gerçeği* (20. Basım). Remzi Kitabevi, İstanbul.
- Korkut, H. 1992. Türkiye'de üniversite açma politikası. *Amme İdaresi Dergisi*, 25(4), 97-115.
- Mackinnon, D., Cumbers, A. 2007. An introduction to economic geography: Globalization, uneven development and place. Pearson Education, New York.
- Readings, B. 1996. *The University in Ruins*. Harvard University Press, Cambridge.
- Rykun, A. Y., Yuzhaninov, K. M., Vychuzhanina, E. V. 2015. Universities and local communities: Problems and perspectives of interaction. *Procedia-Social and Behavioral Sciences*, 200, 359-365.
- Sağır, A., Dikici, E. 2011. Yeni göçmenlik mekanları olarak yeni kurulan üniversiteler: Ordu Üniversitesi örneğinde öğrencilerin bütünleşme sorunları *ODÜ Sosyal Bilimler Araştırmaları Dergisi*, 2(3), 217-251.
- Sankır, H., Sankır, Ş. 2017. Toplumsal değişim açısından üniversite-kent etkileşimi ve algısı: Bülent Ecevit Üniversitesi örneği. *Yükseköğretim ve Bilim Dergisi*, 7(3), 473-483.
- Sargın, S. 2007. Türkiye'de üniversitelerin gelişim süreci ve bölgesel dağılımı. *Süleyman Demirel Üniversitesi Sosyal Bilimler Enstitüsü Dergisi*, (5), 133-150.
- Savaş Yavuzçehre, P. 2016. Üniversitelerin Kentlerine Etkileri: Denizli Pamukkale Üniversitesi Örneği. *Süleyman Demirel Üniversitesi İktisadi ve İdari Bilimler Fakültesi Dergisi*, 21(1), 235-250.
- Seçilmiş, İ. E. 2015. Türkiye'de yaratıcı endüstrilerin kümelenmesi. *Ege Akademik Bakış*, 15(1), 9-18.
- Sungur, O. 2015. TR61 (Antalya, Isparta, Burdur) bölgesinde sektörel yoğunlaşmanın ve yoğunlaşma dinamiklerinin analizi. *Yönetim ve Ekonomi Araştırmaları Dergisi*, 13(3), 316-341.
- Şahin, M. T., Yılmaz, M., Varol, Ç. 2018. Türkiye'de bilgi yoğun iş hizmetlerinin (BYİH) bölgesel uzmanlaşma örüntüsü. *Ankara Üniversitesi Dil ve Tarih-Coğrafya Fakültesi Dergisi*, 58(2), 1492-1521.
- Şahin, S. 2007. *Bir sosyalleşme mekanizması olarak askerlik kurumu*. Yayımlanmamış Yüksek Lisans Tezi, Kırıkkale Üniversitesi.
- Taş, B. 2009. AB uyum sürecinde Türkiye için yeni bir bölge kavramı: İstatistikî Bölge Birimleri Sınıflandırması (İBBS). *Afyon Kocatepe Üniversitesi Sosyal Bilimler Enstitüsü Dergisi*, 8(2), 185-197.
- Toprak, M. A. 2012. Mekansal planlama politikaları ve kentlerin sosyo-ekonomik durumu ışığında Türkiye'de "Üniversiteleşme" süreci. *Ege Coğrafya Dergisi*. 21(2), 1-23.
- Toprak, M. A. 2017. *Kütahya kentinin sosyo-ekonomik yapısı ve gelişiminde Dumlupınar Üniversitesi'nin etkileri*. Yayımlanmamış Doktora Tezi, Ege Üniversitesi.
- Uğur, E., Seyit, K. 2005. Endüstriyel yerelleşme ve yoğunlaşma açısından Türkiye sanayii: İl imalat sanaiilerinin analizi. *Ankara Üniversitesi SBF Dergisi*, 60(2), 97-139.
- Urhan, F. B., Sandal, E. K. 2019. Türkiye tekstil endüstrisinin mekansal örüntüsü: 2009-2015 yılı karşılaştırmalı yerelleşme katsayısı analizi. *International Journal of Geography and Geography Education*, (40), 172-189.
- Üzülmez, M., Arslan, F. 2019a. YÖKATLAS veri tabanına göre Bandırma Onyedü Eylül Üniversitesi'nin etki alanı, 2<sup>nd</sup> International Symposium of Bandırma and Surrounding, 17-19 Eylül 2019, 308-325.

Üzülmez, M., Arslan, F. 2019b. YÖKATLAS veri tabanına göre üniversitelerin etki alanındaki değişimler: Manisa Celal Bayar Üniversitesi örneği, II. Uluslararası Coğrafya Eğitimi Kongresi, 3-5 Ekim 2019, 1492-1504.

YÖK Lisans Atlası. 2019. YÖK lisans atlası. <https://yokatlas.yok.gov.tr/lisans-anasayfa.php>

