

KENTSEL ARAYÜZ /ARA MEKÂN KALİTESİNİN TAKSİM ASMALİMESCİT MAHALLESİ ÜZERİNDEN OKUNMASI

Berivan Eren^{1*}, Tülay Cengiz Taşlı²

¹ Çanakkale Onsekiz Mart Üniversitesi, Fen Bilimleri Enstitüsü, Peyzaj Mimarlığı Anabilim Dalı,17020,
ÇANAKKALE

² Çanakkale Onsekiz Mart Üniversitesi, Mimarlık ve Tasarım Fakültesi, Peyzaj Mimarlığı Bölümü,17020,
ÇANAKKALE

Öz

Kentte yer alan ara mekânlar, kendiliğinden aktivite ve karşılaşmaların zemini olarak mekânsal ve sosyal olarak birtakım tecrübeler sunar. Ara mekânlar ve arayüzler kent dokusu içerisinde tasarlanmayan sınırların arasında kalan iletişim ve bağlantı noktalarıdır. Şehircilik ve mimarlık arasında işlevsel bağlantı kuran bu noktalar mekân ve zamansal süreklilikleri sağlayarak kamusal yaşamı güçlü kılar. Kamu ve özel alan arasında kalmış arayüzler hiyerarşik olarak düzenlenmesi durumunda kentte esnek, geçirgen mekânlar oluşmasını sağlar. Bundan dolayı, sadece planlı üretimin dışında kalan artık alanlar değil, iyi tasarlanmış sürdürülebilir kamusal mekân tipleri için, kentin arayüz ve ara mekân potansiyelleri açığa çıkarılmalıdır.

Bu çalışmada, arayüz ve ara mekân kavramları kentsel ölçekte açıklanmıştır. Kamusal mekân kalitesini ölçmek amacıyla, William Whyte tarafından geliştirilen Project for Public Space (PPS) Yöntemi ve Jan Gehl tarafından geliştirilen GEHL Yöntemi'nden faydalanılarak çalışma özelinde kentsel arayüz/ ara mekânlar için yeni kalite ölçütleri tanımlanmıştır. Bu kalite ölçütleri İstanbul Asmalımescit Mahallesi örneğinde irdelenmiştir. Mevcut arayüz ve ara mekânlara ait mekânsal kalite verileri incelenerek haritalandırılmıştır.

Araştırma sonucunda elde edilen bilgilerle Asmalımescit Mahallesi'nde potansiyel arayüz/ara mekânlar tespit edilerek önerilerde bulunulmuş ve mekânsal olarak tanımlanmıştır.

Anahtar Kelimeler: Kamusal mekân, arayüz/ ara mekân, PPS, Gehl, İstanbul, Asmalımescit.

READING URBAN INTERFACE/ IN BETWEEN SPACE QUALITY ON TAKSİM/ ASMALİMESCİT NEIGHBORHOOD

Extended Abstract

Many problems caused by unplanned urbanization with the changing world make cities unhealthy places in terms of living conditions. Urban areas, which cannot respond to the physical, social and psychological needs of people, also create sharp boundaries between the public spaces that form the ground for interaction. The quality of the urban space, which is also defined as a meeting place where people come together and a micro-cosmos that brings people closer, is evaluated in terms of the happiness and social integrity of the inhabitants. At this stage, intermediate spaces and interfaces are discussed in current urban studies as dynamics that make public life strong, providing spatial and temporal continuity between the borders not designed within the urban fabric.

The hierarchical arrangement of these interfaces, which remain between the public and the private sphere, creates flexible, permeable spaces in the city. Therefore, the interface and in between space space potentials of the city should be revealed, not only for residual areas outside of planned production, but also for well-designed sustainable public space types. In this study, Asmalımescit Neighborhood of Beyoğlu District of Istanbul Province was selected as the study area. In the research, the concepts of interface and in between space were explained on an urban scale. In the sample of Asmalımescit Neighborhood, the interaction between the public space and the individual of the city was analyzed and the interfaces and in between spaces of the neighborhood, which is located in the center of a large urban area, were determined. In order to measure the quality of public space, new quality criteria for urban interfaces / in between spaces have been defined using the Project for Public Space (PPS) Method

*Sorumlu Yazar (Corresponding Author):

Berivan EREN; Çanakkale Onsekiz Mart University, Institute of Science,
Department of Landscape Architecture, 17020, Çanakkale-Turkey.

Geliş (Received) : 12.06.2020

Kabul (Accepted) : 21.06.2020

Basım (Published) : 31.06.2020

developed by William Whyte and the GEHL Method developed by Jan Gehl. Aiming for the process of creating a qualified place in the public, open spaces of the Project for Public Space (PPS), which aims to increase the quality of life by creating a social relationship between people, to produce a better structure and environment, and to live in a cultural, social and physical environment. Sociability, Usage & Activity, Access & Connection, Comfort & Image features; Satisfaction, Protection and Comfort features of the GEHL Method, which support spatial features, activity at the eye level, urban areas that allow human interaction, are overlapped.

By combining these features on common grounds, 4 key features were studied under the titles of Publicity, Density, Relationship and Perception.

In public feature, public open spaces, urban public spaces, walkable streets and streets and interfaces with public use grounds are examined. Variations arising from usage, accessibility and user profile in density feature were examined. In the relationship feature, the sensory bonds formed between the ground and the human are examined. In the perception feature, the factors affecting the perception of spatial features on the urban were analyzed.

These quality criteria were examined in the example of Istanbul Asmalımescit Neighborhood. The spatial quality graphs obtained as a result of the analysis were transferred to the map. Suggestions have been made to areas that spatially contain hidden dynamism.

Keywords: Public space, interface/ in between space, PPS, Gehl, İstanbul, Asmalımescit.

1. Giriş

Kentin en tanımlayıcı öğelerinden olan kamusal alanlar, kenti meydana getiren mekânsal ağların önemli bir parçasını oluşturan, kentte yaşayan herkesin bulunabildiği, tüm yaşamsal pratiklerde çevre ve birbirleriyle etkileşimde oldukları, toplumu birbirine bağlayan ortak bir zemin ve paylaşım alanlarıdır. Bireysel ve toplumsal deneyimler kamusal alanlar üzerinde izler oluşturarak mekân olay ve insan arasında anlamlaşmış deneyimler, bağlantı noktaları, etki alanları oluşturur. Bu dinamik süreçlerle beraber kent yaşamına katkı sunan kamusal mekânlar bireylerin sosyalleşerek topluma dair olmasını, fiziksel, sosyal, ruhsal gereksinimlerini karşılama sağlar (Özsel, 2009; Topönder, 2015; Karabacak, 2015; Kürkçüoğlu, 2016).

Kent hayatının bireysel olarak etkin deneyimlerine imkân tanıyan kamusal mekânın nasıl anlaşıldığı, kamusal mekânın tercih şekilleri, buralarda neler yaptıkları ve etkileşimleri mekânsal özellikleri ele verir. Bu çerçevede mekânsal özellikleri tanımlayan tüm yönelimler aynı zamanda birey ve kent mekânı arasındaki etkileşimin bir faktörü olan kentsel arayüz ve ara mekânların kimliğini de ortaya koyar (Erdönmez & Akı, 2005; Aydemir, 2018).

Günümüzde kent yaşamının içerisinde karşılaşılara imkân vererek ortak paylaşım alanları yaratan mekanlar kentsel araları yaratmaktadır. Bir mekânı ve bölgeyi tanımlamada birtakım ilişkilere olanak sunan aralar kentsel ölçekte ara mekân veya arayüz olarak ele alınmaktadır. Olay ve durum arasındaki zamanı içinde barındıran arayüz ve ara mekanlar sunabileceği potansiyeller ile kamusal mekân ve kentsel yaşam içerisinde bir katman görevi görürler. Bu katman kamusal ile özel arasındaki boşluklarda ortaya çıkarak kentsel arayüzlerin sınırlarını tanımlar (Özbilen, 2012; Sanrı, 2015; Pektaş, 2019).

Arayüzler kamusal dış mekân ile özel mekân arasında bağlantı kuran, kentsel dokuyu okumayı sağlayan, kentlinin kente açıldığı, kentsel mekânın dış yüzeyleridir. Bu yerler kent yaşamının fiziksel-sosyal-görsel çevresinin de boyutlandığı yatay ve düşey bileşenlerdir (Bala, 2006; Özsel, 2009; Dirik, 2009). Arayüzlerin görsel ve işlevsel bağlantıları, kentsel mekânın dış yüzeyi, içten dışa yansıyan cephe çeperleri, doluluk boşluk algısı, sınırı oluşturan yer düzlemi, olarak görmek ve hem bağlayıcı hem de ayırıcı bir rol biçmek mümkündür. Arayüzün yatay bileşenleri, yapının konumu, kütle ve kompozisyonu ile düşey bileşen ise mimari cephe dizini ve düşey kesitteki görünümle ifade edilir. İki cismin, alanların, evrelerin ve etkileşimin ortak sınırını ifade eden arayüzler bu etkileşimi ve sürekliliği güçlendirerek mekânın kullanım ve aktivitesini etkiler ve kamusal mekânın canlılığına olumlu katkı sunar (Arslan, 2016; Bala, 2006; Özsel, 2009; Dirik, 2009). Büyüdükçe ve yoğunlaştıkça yaşanması zor bir hale gelen kentler içerisinde iyi tasarlanmış çekici kamusal alanlar önemli hale gelmektedir. Herkes için kapsayıcı olması gereken kamusal alanlar bu büyümenin etkisiyle küçülerek etkileşimi azalmış, kültürel ve kentsel ayrışmanın yaşandığı yerlere dönüşmektedir. Birleşmiş Milletler Habitat Toplantısı'nda iyi kamusal alanların daha iyi bir yaşam kalitesi sunduğu ifade edilerek sürdürülebilir kalkınma için kamusal açık alanların önemi üzerinde durulmuştur (George, 2019). Bu düşünceler çerçevesinde kentin fiziksel ve sosyal çerçevesini boyutlandıran,

kentin eşiklerinde yer alan, tüm kimliklerin çözüldüğü arayüz ve ara mekânlar kentsel kamusallığın geliştirilmesinde önemli birer öge haline gelmişlerdir. Bireyin kent yaşamıyla ilişkisini şekillendiren bir diğer kentsel ara öge ara mekânlardır. Ara mekânlar kesin sınırlarla tanımlanmayan ancak algılanabilir sınırları olan bireyin kent yaşamıyla ilişkisini şekillendiren yerlerdir. Cadde, mahalle, meydan, sokak, pasaj, kaldırım, tünel, geçit, rekreasyon alanı gibi kentsel açık alanlar kentsel ara mekânlardır. Aynı zamanda yapılar arasındaki boşluk, kamusal eşikler, canlı ve yaşayan sokaklar, landmarklar, kültür noktaları, karma işlevli alanlar, karşılaşma noktaları, insan merkezli yerler, özgür hacimler, bağlantı yerleri de ara mekânlar olarak ifade edilmektedir (Gehl, 2011; Aydemir, 2018; Şevik & Çalışkan, 2018; Çelikyay, 2019)

Ara mekân ve arayüzler kent içerisinde bir üretim artıkları olarak sınırlamanın ve onu oluşturan kimliklerin çözümlendiği alandır. Bu alanlar aynı zamanda kendi kimliğine sahip, kentsel tasarım ve planlama anlamında potansiyeli tam olarak keşfedilmemiş spesifik yerlerdir. Bir çeşit etkileşimin sağlandığı bu potansiyel yerlerin farkında olmak, mekânların görünürlüğünü artırıp belirginleştirmek, kamuyu keşfedilmemiş ve kullanılmayan kamusal noktalara çekmek, kamusal mekânı anlamlandırarak kaliteli bir kentsel yaşam sunar (Gehl; 2011; Sanrı, 2015; Dündar, 2015; Çelikyay & Karayılmazlar, 2018).

Araştırma alanı Asmalımescit Mahallesi, çıkmaz sokakları, pasaj, tünel, geçit, han gibi kamusal kullanımların baskın olan, geçiş sirkülasyonu ve varış noktası konumunda, çeşitli kimlik ve işlevlere sahip bir yerleşimdir. Mahallenin bir cephesinde yoğun ve merkezi bir kamusal alan olan İstiklal Caddesi olmasına rağmen bu alanın kamusal potansiyelleri mekân ve zamansal müdahaleler ve gerilimler ile eksilmeye başlamıştır. Birçok yapısal sınırın arasında kalan mahalle barındırdığı arayüz ve ara mekânların açığa çıkarılıp sosyal ve mekânsal potansiyellerinin tekrar keşfedilmesi durumunda kentsel alanla bütünlük sağlayarak, yaşanabilir kent hayatı için birer vaha alanı olabilecektir (İnan, 2008; Kahya, 2011).

Yapılan araştırmada;

- Kent ve mekân çalışmalarında yeni bir yaklaşım olan arayüz ve ara mekân kavramlarını kentsel ölçekte ortaya koymak,
- Arayüz/ara mekânları tanımlayarak ve tespit ederek kentleşmedeki rollerini incelemek,
- Bir kent çaresi olarak düşünülen yaşanabilir şehircilikte 'ara' ların keşfedilmemiş potansiyelini ve kullanıcı gereksinimlerini açığa çıkarmak,
- Mekânsal kalite ölçütleri olan PPS ve GEHL modellerini ele alarak araştırmaya entegre edebilmek üzere güncel durumlar üzerinden yeni bir yaklaşım belirlemek,
- Oluşturulan yaklaşım yöntemiyle, araştırma alanı olarak seçilen İstanbul Beyoğlu Taksim, Asmalımescit Mahallesi'nin ara mekân dinamizmini sorgulamak,
- Örnek noktalarda, kalite koşullarını arttıracak öneriler sunarak yerel yönetimleri teşvik ederek, kentsel planlama çalışmalarının olumlu gelişimine katkı sağlamak amaçlanmıştır.

2. Materyal ve Metot

Araştırma alanı olan Asmalımescit Mahallesi Marmara Bölgesi'nde İstanbul Beyoğlu ilçesi Taksim semtinde yer almaktadır (Şekil 1). Araştırma alanına ait veriler için yapılacak haritalama çalışmalarında kullanılmak üzere; İstanbul Büyükşehir Belediyesi İmar Şehircilik Daire Başkanlığı 2018 yılı 1/1000 ölçekli Nazım İmar Planı Beyoğlu Belediyesi İmar ve Şehircilik Müdürlüğü 2014 yılı 1/1000 ölçekli Nazım İmar Planı haritasından faydalanılmıştır. Araştırma alanında gözlemler yapılmış yapılan gözlemler fotoğraf ve kamera ile kaydedilmiştir. Araştırma sahası içerisindeki sokak görünüm materyallerinde Google Earth Pro 7.3.3.7699 programı kullanılmıştır. Yakın çevresi kimlik ve karakter analizi için Beyoğlu Kent Rehberi ile Akıllı Kent Beyoğlu sistemlerinden faydalanılmıştır.

PPS	GEHL	KAMUSALLIK	PPS	GEHL	BAG
KULLANIM & AKTİVİTE		KAMUSAL AÇIK ALANLAR	KONFOR&İMAJ		TARİHSEL GELİŞİM
ÖZEL/KAMUSAL		Cadde-Sokak-Meydan	KUTSAL		KİMLİK
		Yaya Yolu, Ulaşım Bağlantısı, Kaldırım	ÇEKİCİ		Yakın Çevresi Kimlik ve Karakter Mekânları
KULLANIM & AKTİVİTE		KENTSEL KAMUSAL MEKÂNLAR	ÖZGÜN		Sivil Mimari
ÖZEL/KAMUSAL		Kamusal Açık Alan			Hafıza Mekânı
		Kamusal Yapılı Mekân	KONFOR&İMAJ		KÜLTÜR
		Paylaşımlı Özel Mekân	BÜYÜLEYİCİ		Kültür Noktası
		Yarı Kamusal Mekân	TARİHİ		İnanç Noktası
KONFOR & İMAJ	KONFOR	YÜRÜNEBİLİR CADDE VE SOKAKLAR	RUHU OLAN		Kamusal Sanat Ögesi
YÜRÜNEBİLİR	YÜRÜNEBİLİR		KONFOR&İMAJ		İMAJ
KONFOR & İMAJ	KONFOR	OTURMA VE DİNLENMEYE UYUMLU ARAYÜZLER	ÖZGÜN		Landmark
OTURULABİLİR	OTURMA-DİNLENMEYE ELVERİŞLİLİK		ÇEKİCİ		Anıt Eser
	BEKLEME-KALMAYA ELVERİŞLİLİK		TARİHİ		Mimarî Miras
PPS	GEHL	YOĞUNLUK	PPS	GEHL	ALGI
ERİŞİMBAGLANTILAR	KORUMA	ERİŞİLEBİLİRLİK	SOSYALLIK	MEMNUNİYET	MEMNUNİYET
ERİŞİLEBİLİR	GÜVENLİ YAYA ERİŞİMİ	Ulaşım Kademelenmesi	ETKİLEŞİMLİ	ÖLÇEK	Yapı ve Mekânda İnsan Ölçeği ile Uyum
BAĞLANTILI		Ulaşım Bağlantısı		OLUKLU ALGISAL DENEYİM	Geçirgenlik- Şeffaflık
YAKINLIK		Merkezi Duraklara Erişim			Kapalılık-Açıklık
YAYA HAREKETİNE ELVERİŞLİ		Yaya Dağılımı			Korunan Göz Seviyesi
OKUNABİLİRLİK		Okunabilirlik			Su İlişkili Kentsel Donatı
KULLANIM & AKTİVİTE	KONFOR	KULLANIM			Çit Bitki Kullanımı
AKTİF	OYUN OYNAMA/ FİZİKSEL AKTİVİTEYE FIRSAT SAĞLAMA	Aktif Cadde ve Sokaklar	KONFOR&İMAJ	KORUMA	KORUMA
CANLI		Algısal Cadde ve Sokaklar	GÜVENLİ	ÇORUŞ FIRSATI SAĞLAMASI	Gece Aydınlatması
		Aktif Mekânlar	OTURULABİLİR	SUÇ VE ŞİDDETE KARŞI GÜVENLİ	Görüş Koridoru
		Fiziksel Aktivite Uyumlu Arayüzler			Gece Gündüz Aktif Mekân Kullanımı
		Sokakların Kullanım Farklılıkları	KONFOR&İMAJ	KONFOR	KONFOR
SOSYALLIK	KULLANIM & AKTİVİTE	ÇEŞİTLİLİK	OTURULABİLİR	OTURMA VE DİNLENME	Durma Elementleri
ETKİLEŞİMLİ	ŞENLİKLİ	İNSANLAR ARASI İLETİŞİME OLANAK TANIMA		BEKLEMEKALMAYA ELVERİŞLİLİK	Aydınlatma Donatısı
	EĞLENCELİ	İNSAN PROFİLİ		OLUKLU ALGISAL DENEYİM	Cephe Elemanı
		ŞENLİK-AKTİVİTE			Ekoloji Duyarlılığı
		YERELLİK			Engelliler İçin Tasarım
					Zemin Malzemeleri

Şekil 4. PPS modelinden yararlanılan ölçütler, Gehl modelinden yararlanılan ölçütler ve araştırmada kullanılan arayüz ve ara mekân kalite ölçütleri

KAMUSALLIK	YOĞUNLUK	BAG	ALGI
<ul style="list-style-type: none"> Kamusal Açık Alanlar <ul style="list-style-type: none"> -Cadde, Sokak, Meydan, Ulaşım Bağlantısı, Yaya Yolu, Kaldırım Kentsel Kamusal Mekânlar <ul style="list-style-type: none"> - Kamusal Açık Alan - Kamusal Yapılı Mekân - Paylaşımlı Özel Mekân - Yarı Kamusal Mekân Oturma ve Dinlenmeye Uyumlu Arayüzler <ul style="list-style-type: none"> - Yaya Sürekliliği - Kaldırım Sürekliliği 	<ul style="list-style-type: none"> Erişilebilirlik <ul style="list-style-type: none"> - Ulaşım Kademelenmesi - Ulaşım Bağlantıları - Merkezi Duraklara Yaya Ulaşım Süresi - Yaya Dağılım Noktaları - Okunabilirlik Kullanım <ul style="list-style-type: none"> - Aktif Cadde ve Sokaklar - Aktif Mekânlar - Algısal Cadde ve Sokaklar Fiziksel Aktiviteye Uyumlu, - Arayüzler - Sokakların Kullanım Farklılıkları Çeşitlilik <ul style="list-style-type: none"> - İnsan Profili - Şenlik-Aktivite - Yerellik 	<ul style="list-style-type: none"> Tarihsel Gelişim Kimlik <ul style="list-style-type: none"> - Yakın Çevresi Kimlik ve Karakter Mekânları - Sivil Mimari - Hafıza Mekânları Kültür <ul style="list-style-type: none"> - Kültür Noktaları - İnanç Noktaları - Kamusal Sanat Ögeleri İmaj <ul style="list-style-type: none"> - Landmarklar - Anıt Eserler - Mimari Miras 	<ul style="list-style-type: none"> Memnuniyet <ul style="list-style-type: none"> - Yapı ve Mekânda İnsan Ölçeği - Geçirgenlik- Şeffaflık - Kapalılık-Açıklık - Korunan Göz Seviyesi - Su ile ilişkili Kentsel Donatı - Çit Bitki Kullanımı Koruma <ul style="list-style-type: none"> - Gece Aydınlatması - Görüş Koridoru - Gece Gündüz Aktif Mekân Kullanımı Konfor <ul style="list-style-type: none"> - Oturma Elemanı - Aydınlatma Donatısı - Cephe Elemanı - Ekoloji Duyarlılığı - Engelliler İçin Tasarım - Zemin Malzemeleri

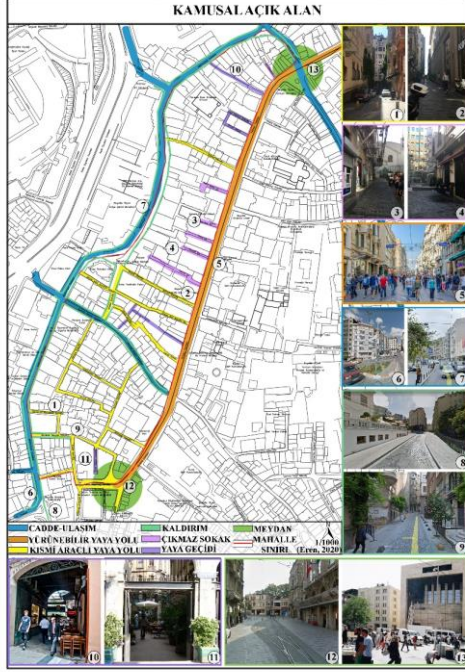
Şekil 5. Arayüz ve Ara Mekân analizinde kullanılacak ölçüt ve göstergeler (Orijinal, 2020)

3. Bulgular ve Tartışma

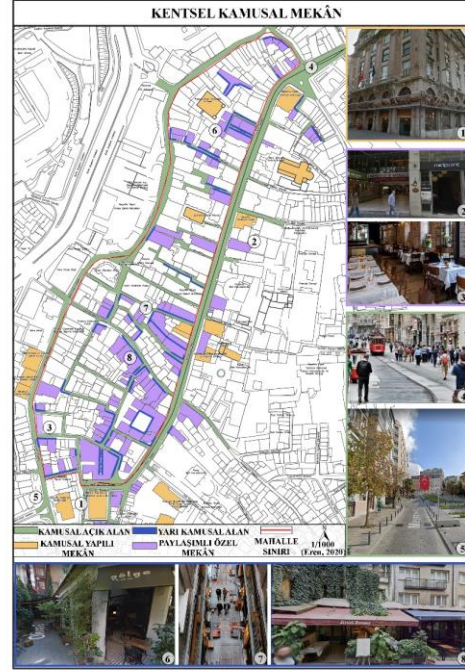
3.1 Asmalımescit Mahallesi Konumu

Araştırma alanı olan Asmalımescit Mahallesi, İstanbul'un kompakt semti Taksim'in ortasında hücresel bir alandadır. Çevresinde merkezi ulaşım sirkülasyonu bulunan mahalle kendine özgü bir kimliğe sahiptir. Asmalımescit Mahallesi mevcut durumunda değerlendirildiğinde sokak, meydan, cadde yapıları ve bütünlüklerinin diğer mahallelere göre farklı olduğu görülmektedir. İstanbul'un ilk kamusal mekân yerleşimlerinden biri olan Asmalımescit' in bu yapısının, günümüzde de tercih edilmesinde önemli bir etkisi bulunmaktadır (Şekil 6).

'Yürünebilir Yaya Yolu' değerlendirmesi için yapılan analize göre; yaya sürekliliğinin aktif olduğu alanda yayalaştırılmış cadde ve araç trafiğinin kısıtlı olmasının bir sonucudur. Meşrutiyet Caddesi'nde yaya sürekliliğinin devamlı olmasının sebebi kaldırım sürekliliğinin sağlanmasıdır. Kaldırım sürekliliğinin yetersiz olmasına rağmen yaya sürekliliğinin mahalle içerisinde devam ediyor oluşunun en önemli sebebi bu sokakların araç trafiğine kapalı veya kısmen kapalı oluşlarıdır (Şekil 10).



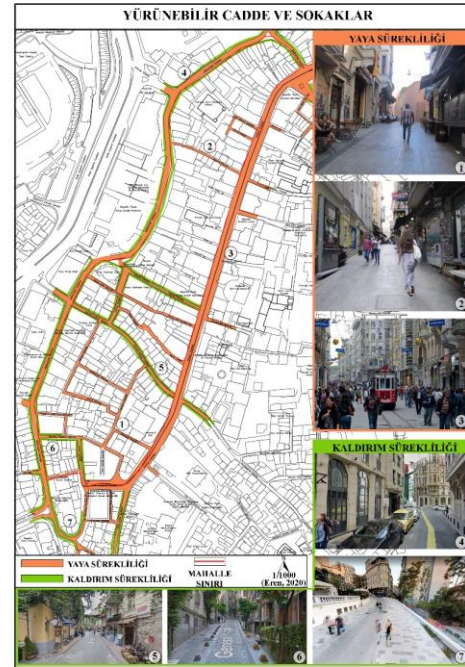
Şekil 7. Kentsel açık alanlar



Şekil 8. Kentsel kamusal mekânlar



Şekil 9. Oturmaya elverişli arayüzler



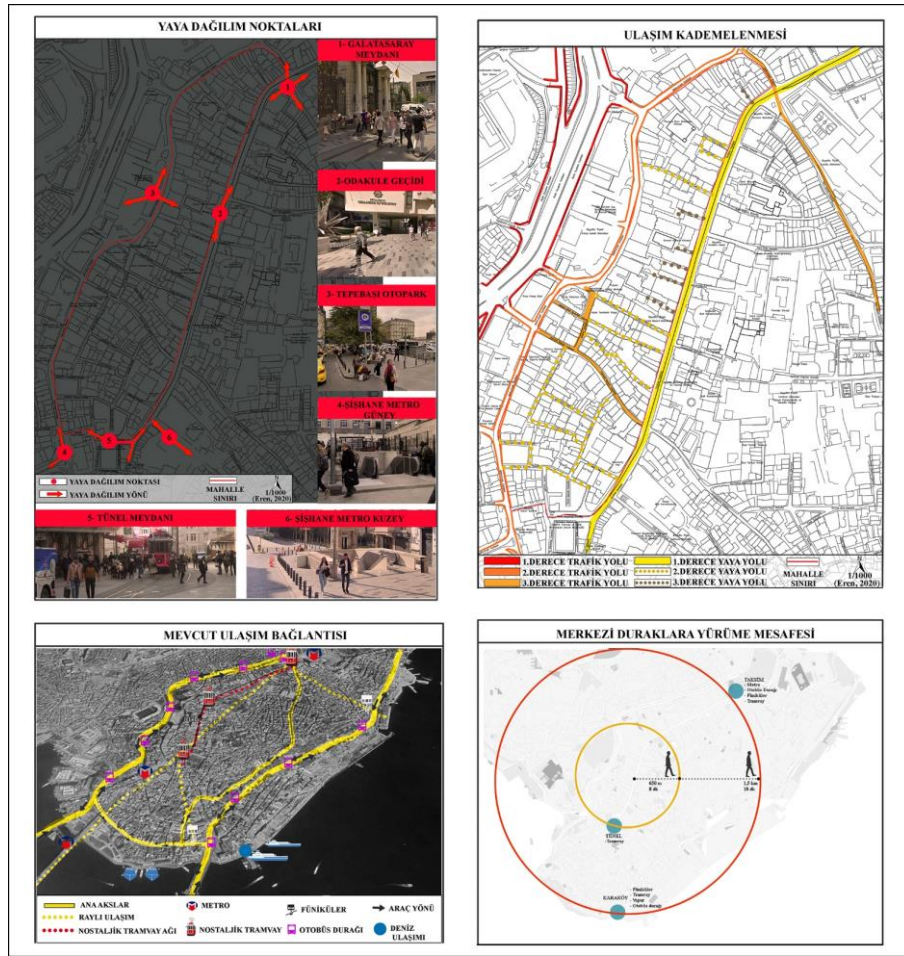
Şekil 10. Yürünebilir cadde ve sokaklar

3.3 Yoğunluk

Kentsel kamusal mekânın yoğunluğu; erişilebilir olması, mekânların kullanımlarındaki karma işlevlik, kullanıcı profili, tekil çoğul kullanıma uygun olması ve kentsel mekânı kullanım çeşitliliğine bağlı olarak değişkenlik göstermektedir. Yoğunluk ölçütüne dair 3 farklı unsur irdelenmiştir. Erişilebilirlik, Kullanım, Çeşitlilik.

'Erişilebilirlik' unsurunun göstergeleri olarak, ulaşım kademelenmesi, mevcut ulaşım bağlantıları, merkezi duraklara yaya ulaşım mesafe/süresi, yaya dağılım noktaları, okunabilirlik ölçütleri incelenmiştir. Kamusal mekânın erişilebilir olması, o mekânın yaya aktivitesini güçlendirici, rastlantısal deneyimlere açık, iletişim ve bağlantı noktalarının arttığı canlı ve yaşayan sokaklara işaret eder. Bu işaret ise kamusal ara mekânların analizine dair bir yönlendirici görevi görür. Yaya dağılım analizi araştırma alanı içerisindeki mekânlara erişim için bir çıkış noktası olarak kabul edilir. Bir kentsel alanın dağılım yönünün ve noktasının sayıca çeşitli olması ve o noktalara erişimi kolaylaştırarak kentsel alanlardaki yoğunluğuna da katkı sağlamaktadır (Şekil 11).

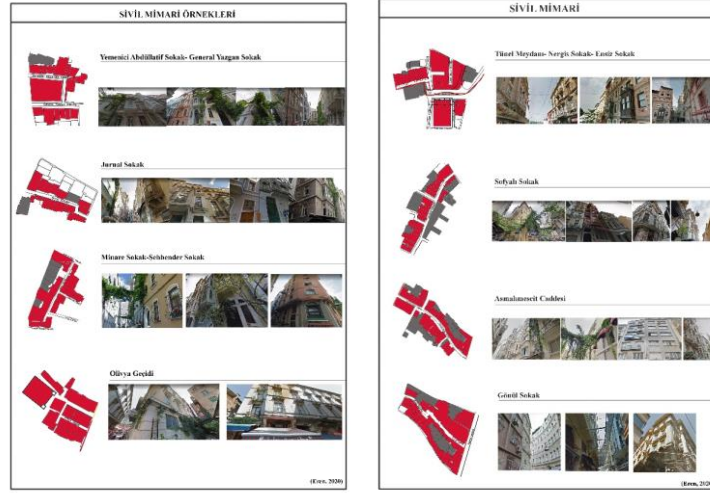
Araştırma alanında aktif yaya yolu, aktif mekânlar, algısal cadde ve sokaklar, fiziksel aktiviteye uyumlu arayüzler ile sokak hayatı ve akşam kullanımları incelenmiştir.



Şekil 11. Alanın mevcut erişilebilirlik durumu

Yapılan analizlere göre, aktif mekânlar alanda kesintiye uğramadan devam etmektedir. Canlı, aktif, yaşayan sokaklara sahip etkileşimin yoğun olduğu, tekil ve çoğul kullanımlara izin veren farklı işlevlerde mekânların varlığı bölgenin kamusal mekân kalitesini etkileyen önemli birer faktör konumundadırlar (Şekil 12). Bireylerin kentsel mekânı deneyimlerken gösterdikleri tepkiler o mekâna dair bellekte birikmiş imajlar ile geçmiş deneyimleri bir araya getirerek 'yer' in fiziksel özellikleri ile o anda sundukları üzerinden birleşip biçimlenerek mekânın algısal niteliğini oluşturur (Uluengin, 2011). Beyoğlu Taksim Asmalımesit Mahallesi'nde yapılan Algısal Cadde ve Sokaklar analizinde Aydemir (2018) çalışmasından yararlanılmıştır. Analizlerden elde edilen

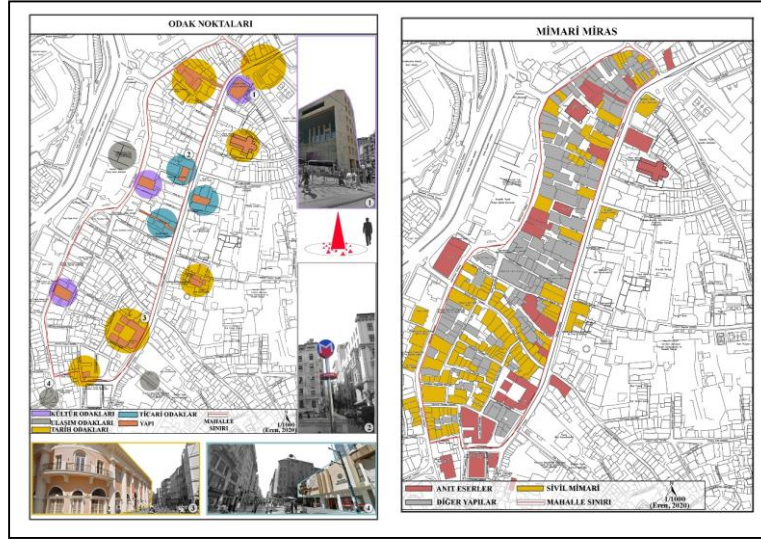
Araştırma alanında yer alan birçok farklı kimlik yapısındaki mekân Asmalımescit Mahallesi'nin karma bir arazi kullanım yapısına sahip olduğunu göstermektedir (Şekil 17).



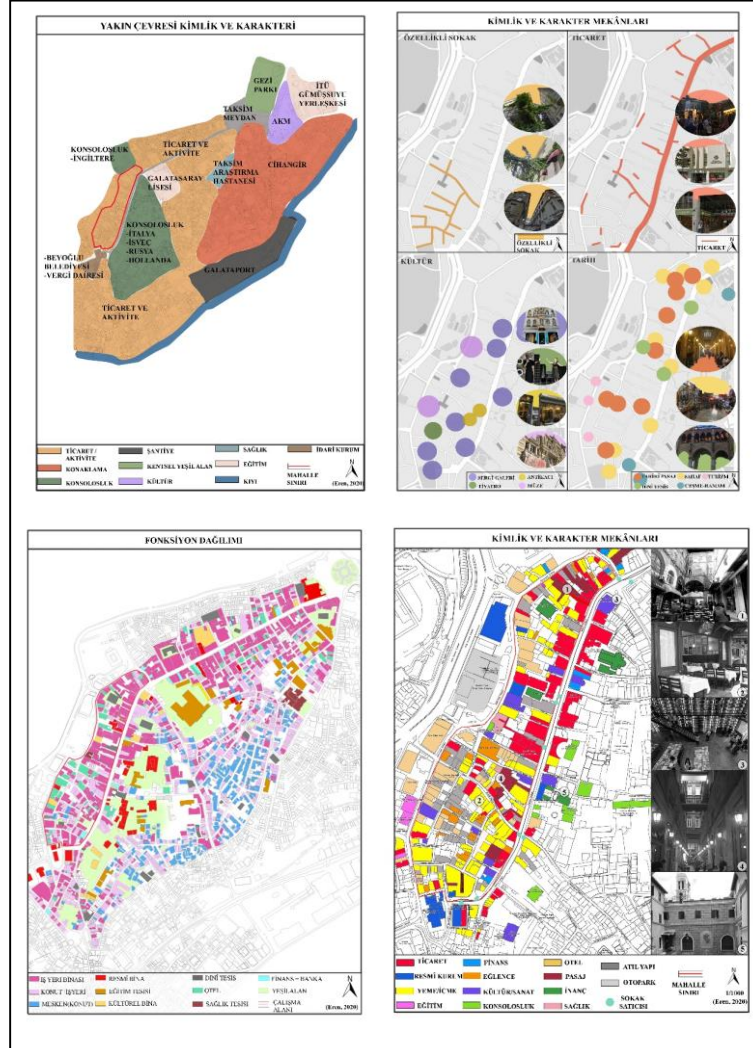
Şekil 14. Asmalımescit Mahallesi'nde sivil mimari örnekleri



Şekil 15. Asmalımescit Mahallesi'nin kültürel yapısı



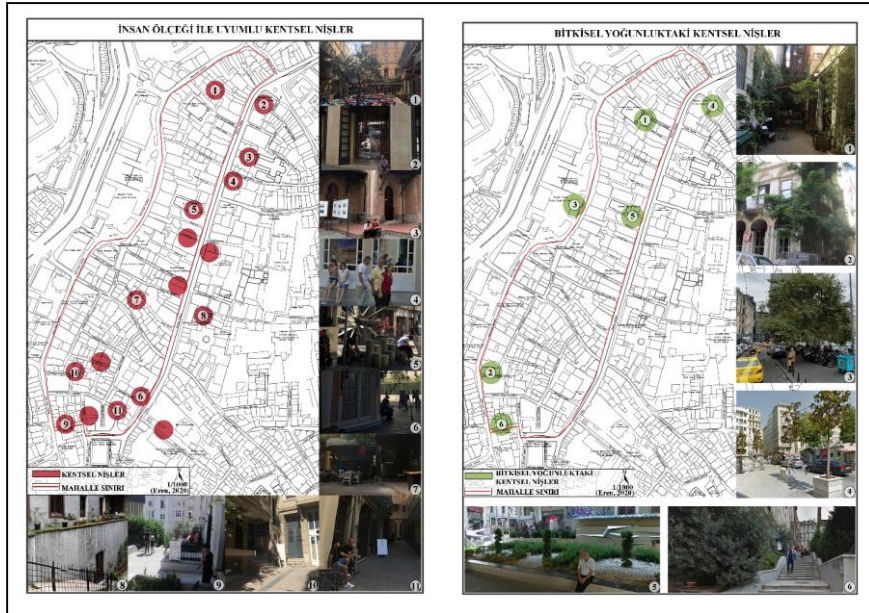
Şekil 16. Asmalımescit Mahallesi'nin mimari dokusu ve odak noktaları



Şekil 17. Asmalımescit Mahallesi ve çevresi kimlik, karakter mekânları

3.5 Algı

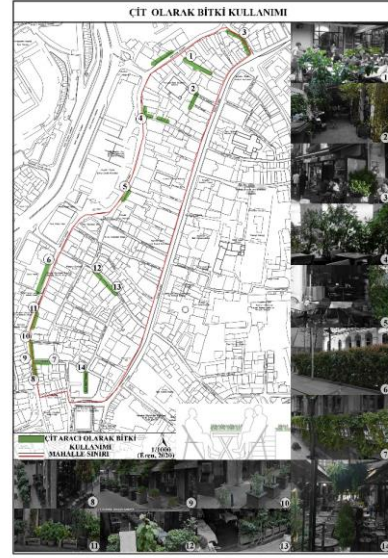
Algı unsurunda Memnuniyet, Koruma, Konfor olmak üzere üç farklı unsur incelenmiştir. Bu unsurların göstergeleri olarak, araştırma alanında yapı ve mekânlarda insan ölçeği ile uyum, geçirgenlik-şeffaflık, korunan göz seviyesi, su ile ilişkili kentsel donatılar irdelenmiştir. Gehl, kentsel mekânı başarılı kılmak için, insan ölçeği ile uyum ve göz seviyesinde peyzaj özellikleri üzerinde durmaktadır. Whyte (1980)'e göre canlı bir mekânın yoğun köşelere sahip olması, bu köşelerin oturma amaçlı kullanımı, girinti, boşluk, basamak gibi kamusal kullanımların spontane geliştiği yerler olduğunu belirtmiştir. Bu tanımlamalarla insan kullanımı arasında oluşan çevresel algı kentsel nişler ile ilişkili olarak insan ölçeği ile uyumlu tasarımları ortaya koymaktadır (Alpak vd., 2018). Araştırma alanı içerisinde insan ölçeği ile uyum açısından kentsel nişler irdelenmiştir. Yapıların duvarları, basamakları insanlar tarafından duraksama, bekleme, oturma gibi ihtiyaçlara yönelik kullanıldığı tespit edilmiştir. Kiliselerin iç bahçeleri, çıkmaz sokak köşeleri, kamusal sanat öğelerinin çevreleri, çıkmaz sokaklardaki duvar diplerinin plansız kamu kullanımları olarak kullanıldığı; bitki yoğunluklu köşe ve caddelerdeki kentsel nişlerin serinleme, dinlenme, gölgede bekleme amaçlı tercih edildiği gözlemlenmiştir (Şekil 18). Geçirgenlik ve şeffaflık yönünden irdelenen şeffaf ön cepheler, dış mekândaki bireylerin iç mekânı gözlemlemesini, kısmen mekânı deneyimlemesini sağlayarak mekân içine yönelik kentliye birtakım fikirler sunar. Alan analizinde İstiklal Caddesi boyunca yer alan yapıları mekânların şeffaf ön cepheler mekân kullanıcılarının sokak/caddeden fiziksel olarak kopmadan yarı kamusal alanda memnuniyet hissetmesini sağlamıştır (Şekil 19). Çit olarak bitki kullanılan mekânlarda bitkinin daha çok sokak ile arayüz kullanan bireyler arasında mahremiyet sağlaması aynı zamanda, cadde sokak arasında da yumuşak geçiş alanı yaratması memnuniyet algısını yükseltmektedir (Şekil 20). Kırkçeşme su yollarında bulunan Taksim Asmalımscitt Mahallesi günümüzde kentsel su donatısı bakımından incelendiğinde Yemenici Abdüllatif Çeşmesi ile Galip Dede Caddesi'nde yer alan Hasanağa çeşmesi yer almaktadır. Yemenici Abdüllatif Çeşmesi günümüzde kuru çeşmedir (Bayfidan, 2018; Karakuş, 2019). Sonradan Narmanlı han avlusuna restorasyonu sonrası yapılmış olan süs havuzu bir diğer kentsel su donatısıdır. 'Koruma' unsurunun göstergesi olarak araştırma alanında, gece aydınlatması, görüş koridoru, gece gündüz aktif mekân kullanımları irdelenmiştir (Şekil 21). 'Konfor' unsurunun göstergeleri olarak, araştırma alanında fiziksel, görsel ve psikolojik konforu sağlayan, olumlu-olumsuz cephe elemanları, oturma birimleri, aydınlatma donatıları, ekoloji duyarlı malzeme, zemin döşeme malzemeleri ve engelliler için tasarımlar analiz edilmiştir (Şekil 22). Gehl ve Svarre (2013), kamusal mekândaki cepheleri kategorize ederken cephelerdeki işlevsel farklılıkları, dikey cephe artikülasyonlarını, küçük ünitelerin yer aldığı, pasif ünitelerin az olduğu, cephe kabartması bulunan, şeffaf cephelerin yer aldığı ve doğal malzemelerden yapılmış çevresine olumlu algı sunan cepheleri olumlu cephe elemanları olarak nitelendirmiştir. Değişikliğinin olmadığı, ilgisiz birimlerin olduğu, detayların çok az, tek bir formda olan, bakımsız ve atıl duran görsel kirliliğe yol açan cepheleri olumsuz cephe elemanları olarak belirtmiştir (Şekil 23).



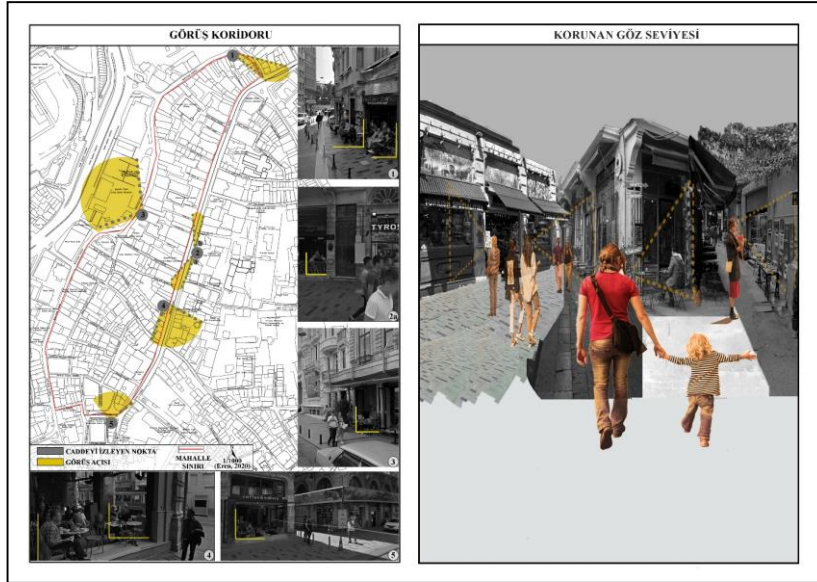
Şekil 18. Asmalımscitt Mahallesi'ndeki insan ölçeği ile uyumlu kentsel nişler



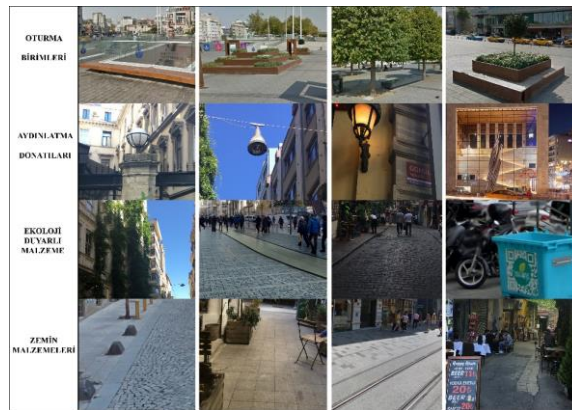
Şekil 19. Şeffaf ön cephe



Şekil 20. Çit olarak bitki kullanılan yerler



Şekil 21. Asmalımesit Mahallesi'nde görüş koridoru sağlayan noktalar ve korunan göz seviyesi



Şekil 22. Asmalımesit Mahallesi'nde fiziksel konfor sağlayan kentsel donatı elemanları



Şekil 23. Asmalımesit Mahallesi'ndeki olumlu-olumsuz etki uyandıran cephe elemanları



Şekil 24. Sofyalı Sokak-Asmalımesit Caddesi ve Tünel Meydanı'nda kapalılık- açıklık etkisi

4. Sonuç ve Öneriler

Arayüz ve ara mekân kalitesinin ölçütlerle irdelendiği bu araştırma ile kent ve mahallenin yenilenmesi, farklı insanların nitelikli işlevler veya doğal süreçlerle bir araya gelmesi, aktif kamusal alanların geliştirilmesi, potansiyel kamusal mekânların arayüz ve ara mekânlar üzerinden açığa çıkarılması, arayüz ve ara mekânların ilgi çekici kent hayatına dair yerler haline gelmesi, sürdürülebilir kamusal alanların sağlanması, halk sağlığını geliştirmek, kültürel peyzajın ve belleğin korunması, büyüyen kent içerisinde yaşam vahaları yaratmak, yaya öncelikli kentsel tasarımı teşvik etmek, daha iyi bir yaşam kalitesi sunmak, kent ve kırsal ekonominin birbirine bağlanması gibi kente olumlu katkılar sunulması hedeflenmiştir. Analizler sonucunda haritalar karşılaştırılarak, ara mekân ve arayüzlerin kalite ölçütleri saptanmıştır. Haritalar sonucu her sokağın Kamusalılık, Yoğunluk, Bağ ve Algı unsurları altında yeterlilikleri grafik tabloya aktarılmıştır. Yeterli (+), yetersiz (-), öneri ile geliştirilebilir (/) olarak ifade edilmiştir (Şekil 25).

- Asmalımesit Mahallesi, kentsel kimliğini henüz tamamen kaybetmemiş dokusuyla kamusal açık alan rollerini üstlenen bir yapıdadır. Ancak, Jurnal Sokak, Şehbender Sokak ve Minare Sokak taşıdıkları potansiyellere rağmen kentlinin uzaklaştığı ve kamusal açık alan aktivitelerinin azaldığı sokaklardır. Gönül sokak sonrası ise kentsel dokuda kopuşlar yaşanmış ve çıkmaz sokaklarla birlikte bölünmeye uğramıştır.
- Tünel Meydanı'nda yaya sürekliliği yoğun bir şekilde devam ederken, araçların park etmesi sebebiyle yayalar için bu meydanın engel teşkil ettiği gözlemlenmiştir.
- Asmalımesit Mahallesi'nde kamusal açık alana ait tasarlanmış, konforlu, oturma ve dinlenme amaçlı kullanılabilecek arayüz bulunmamaktadır. Paylaşımın özel mekânların arayüzlerinde bu ihtiyaç giderilmektedir.
- Kentli olarak yaya ve toplu ulaşım oldukça elverişli olan alanda bisiklet erişimi için bisiklet yolu bulunmamaktadır.
- Aktif mekânların sürekliliği kamusal mekân kalitesini olumlu etkileyen bir faktördür. Çıkmaz sokaklar yaya sürekliliğine imkân tanımadığı için de mekânsal olarak zayıf kalmışlardır.

- Görsel ilgi oluşturan şeffaf ön cepheler insanları bu mekânlara çekerek kullanım yoğunluğunu arttırmaktadır. Olumsuz cepheler ise tarihi doku üzerinde tahribatlar yaratarak görünmez hale getirmişlerdir

	KAMUSALLIK	YOĞUNLUK	BAĞ	ALGI	KALİTE ORANI	POTANSİYEL ÖNERİ ALANLARI
İstiklal Cad.	+	+	+	+	%100	x
Meşrutiyet Cad.	+	+	+	+	%100	x
Asmalımescit Cad.	+	+	+	+	%100	
Gs Meydanı	+	+	+	+	%100	
Tünel Meydanı	+	+	+	+	%100	x
Nergis Sk.	-	-	+	+	%50	x
Ensiz Sk.	-	+	-	-	%25	x
G. Yazgan Sk.	+	+	-	+	%75	x
Y. Abdülatif Sk.	-	-	+	+	%50	x
Sofyalı Sk.	+	+	+	-	%75	
Müeyyet Sk.	/	+	+	-	%62,5	
Jurnal Sk.	/	-	-	-	%12,5	x
Şehbender Sk.	-	-	-	-	%0	x
Minare Sk.	-	-	-	-	%0	x
Oteller Sk.	/	-	-	-	%12,5	
Gönlü Sk.	/	+	+	/	%75	x
O.Adli Apaydın Sk.	-	-	+	-	%25	
Balyoz Sk.	-	-	-	-	%0	x
Kallavi Sk.	/	+	/	-	%50	
Olıvya Geçidi Sk.	+	+	+	+	%100	
Emir Nevruz Sk.	+	+	+	/	%87,5	x
Terkoz Çıkmaşı	/	-	-	-	%15	x
Korsan Çıkmaşı	-	-	-	-	%0	x
Deva Çıkmaşı	-	-	-	-	%0	x
Perukar Çıkmaşı	-	+	+	+	%75	x
Saka Salim Çıkmaşı	/	/	+	-	%50	
Tüdüncü Çıkmaşı	-	-	-	-	%0	

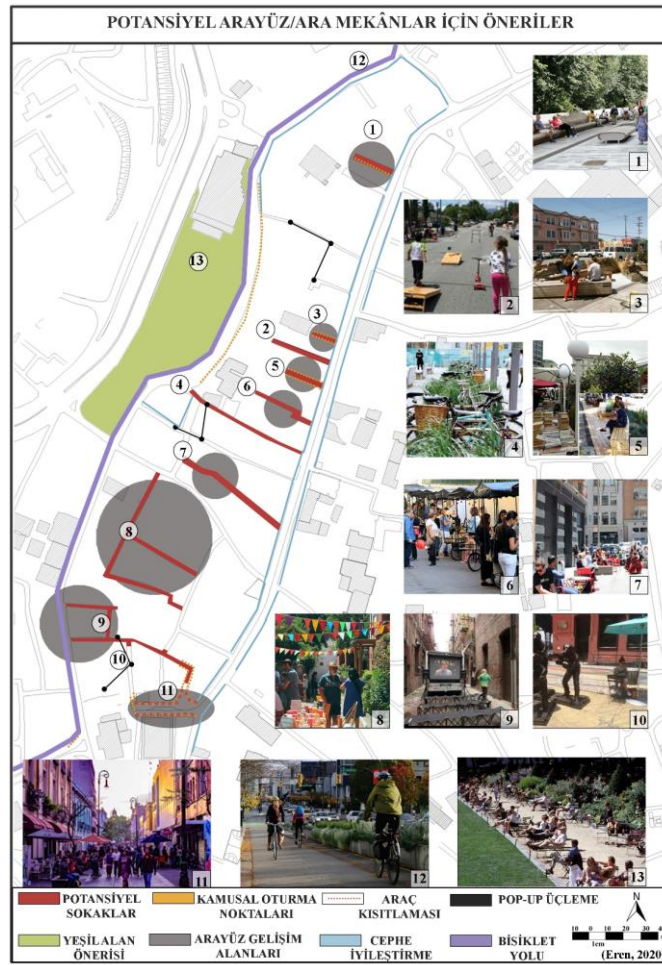
Şekil 25. Asmalımescit Mahallesi'nin arayüz ve ara mekân kalitesi

- Analizlerden elde edilen bulgulara göre Asmalımescit' de fiziksel aktiviteyi destekleyen rekreasyon alanı eksikliği görülmektedir.
- Asmalımescit Mahallesi kendi içerisinde özellikli sokak dokusu oldukça dikkate değer bir karaktere sahiptir. Alanda yer alan birçok farklı kimlik yapısındaki mekân Asmalımescit Mahallesi'nin karma bir arazi kullanım yapısına sahip olduğunu göstermektedir. Yaşanabilir bir kamusal mekânın önemli kriterlerinden olan karma kullanımlı arazi yapısı ve çeşitliliği araştırma alanının da bir artı yönü olarak değerlendirilmiştir.
- Beyoğlu'nun kent ve insan arasındaki belleğini kalıcı hale getirmeyi amaçlayan Mekânda Adalet Derneği Beyoğlu Haritası çalışması başlatmıştır. 'Beyoğlu Yıkılmadım Ayaktayım: Beyoğlu Haritası bugün var olan veya olmayan mekânların hafızalarda yer alan hikayelerini harita üzerinde kodlamaktadır.
- Araştırma alanı olan Asmalımescit Mahallesi olumlu yönlerinden birisi, mimari zenginliği ve tarihsel öğelerinin olmasıyla kültürel akşların odağında bulunan mahalle, birçok kültürel olanağa sahiptir.
- Farklı inanç, din ve mezhebe sahip inanç noktaları halen Beyoğlu kültüründe ve turizm odağında önemli faktörlerdir.
- İstiklal Caddesi'nde yer alan kamusal sanat öğelerinin korunmasında ve künye bilgilerinde eksiklikler saptanmıştır.
- Anıt eserler, Beyoğlu ve Asmalımescit için tanımlayıcı bir özelliktedir.
- Asmalımescit Mahallesinde General Yazgan Sokak, Yemenici Abdülatif Sokak, Sofyalı Sokak, Asmalımescit Caddesi, Jurnal Sokak, Şehbender Sokak ağırlıklı olarak mimari mirası koruyan devam ettiren sokaklardır. Orhan Adli Apaydın, Balyoz, Terkoz, Korsan, Deva ve Perukar sokak gibi kamusal bağların zayıf olduğu sokaklar mimari miras açısından da en az ögeye sahip yerlerdir. Tarihsel alan bileşeni olarak mimari mirasın varlığı ile yerin canlılığı ve kamusalılığı arasında doğru bir orantı bulunmaktadır.
- Araştırma alanında engelli erişimine uygun tasarım ögesi bulunmamaktadır.
- Fiziksel konfor sağlama açısından oturma birimleri bakımından Asmalımescit Mahallesi büyük eksiklik yaşamaktadır. Kamusal alana ait oturma birimleri yalnızca Taksim Meydanı'nda yer almaktadır.
- Birbiri ile kesişen birçok ara sokaktan oluşan araştırma alanı akşam saatlerinde güven problemlerine yol açmaktadır. Potansiyel arayüz/ara mekânlara önerilerde bulunulmuş ve mekânsal olarak sonuç haritasında tanımlanmıştır (Şekil 26).

Öneri haritasına göre:

- Tünel Meydanı ve Asmalımescit Caddesi'ne araç kısıtlaması getirilip, yapı sokak arasında arayüzler oluşturulabilir, kamusal oturma elemanları eklenebilir.

- İstiklal Caddesi başta olmak üzere olumsuz cephe elemanları iyileştirilerek, tarihi kent kimliğinin önüne geçmeyen tek tip biçim ve ölçütlerde tabela/levha kullanılabilir.
- Gönül Sokak mahalle kimliğinin devamı için potansiyel ara mekân olarak değerlendirilebilir. Çıkma sokakları cadde-sokak etkileşiminden kopmadan yarı kamusal mekânlar olarak veya kamusal açık alanlar olarak tekrar düşünüldüğünde potansiyel alanlar olarak yorumlanabilir. Balyoz Sokak bisiklet parking alanı, Korsan Çıkma sahaf, pul, plak pazarı gibi yerel Pazarlar, Deva çıkma çocuklar için yaratıcı oyun alanı, Perukar Çıkma caddeyi gören, izleyen oturma elemanları ile işlevsel ara mekânlar haline getirilebilir. Terkoz Çıkma ise tezgâh, tente, tabelalar düzenlenerek çekici hale getirilebilir.
- Meşrutiyet Caddesi'nde bisiklet yolu tasarlanabilir. 1977 yılına kadar millet bahçesi olarak kullanılan ancak şu an katlı otoparkın yer aldığı Tepebaşı Otoparkı tekrar kentliye yeşil alan olarak kazandırılıp bölgenin açık yeşil alan ve rekreasyon alanı ihtiyacını gidermek üzere kullanılabilir (URL-2, 2020).
- Jurnal, Şehbender ve Minare Sokak, sürdürülebilir iyi tasarlanmış bir festival ile ilgi çekici hale getirilebilir. General Yazgan Sokak ve Yemenici Abdülatif Sokak kentsel dokusunu korurken farkındalık yaratan etkinliklere ev sahipliği yapabilir.
- İhtiyaca yönelik kamusal oturma birimleri Meşrutiyet Caddesi, Emir Nevruz Sokak, Deva Çıkma, Tünel Meydanı gibi kentsel alanla iç içe ancak sirkülasyona engel olmayan farklı noktalara yerleştirilebilir.
- İnsan akışının yoğun olduğu kentsel alan ve arayüzler için bu sorun giderilerek engelli erişimine açık hale getirilebilir.
- Kentsel mekânı harekete geçiren üçleme ile kamuya açık alanlarda birbiriyle ilişkili üç farklı elemanı kullanarak insan etkileşimini artıran doğal süreçlere zemin hazırlanabilir (URL-3, 2019).



Şekil 26. Asmalımesit Mahallesi'nin potansiyel arayüz ve ara mekânlarına yönelik öneri haritası

Sonuç olarak; Asmalımescit Örneğinde incelendiği gibi, yaşanabilir ve sürdürülebilir kentlerin gelişimi, kentsel yaşam kalitesinin artması, halk sağlığını geliştirmek, kültürel peyzajın ve belleğin korunması için arayüz/ ara mekân çalışmaları büyük önem göstermektedir. Arayüz/ ara mekân hakkında yapılan araştırma ve tez çalışmalarının yerel yönetimler tarafından dikkate alınarak uygulanması kentsel planlama ve çevre düzeninin olumlu bir şekilde gelişimini sağlayacaktır.

Açıklama

Bu araştırma, Prof. Dr. Tülay Cengiz Taşlı danışmanlığında, Berivan Eren tarafından hazırlanan, Çanakkale Onsekiz Mart Üniversitesi, Fen Bilimleri Enstitüsü Peyzaj Mimarlığı Anabilim Dalında yürütülen, “Kentsel Kamusal Mekânda Arayüz/Ara Mekân Kavramı İstanbul Taksim Asmalımescit Mahallesi Örneğinde İrdelenmesi” adlı yüksek lisans tezi kapsamında yapılmıştır.

Kaynaklar

1. **Akpınar A. (2013)**. Kentsel Açık Alanlar: Başarılı Bir Kentsel Açık Alan İçin Gerekli Olan Kriterler Nelerdir, Peyzaj Mimarlığı 5.Kongresi, 14-17 Kasım 2013, Adana.
2. **Alpak E.M., Düzenli T. & Mumcu S. (2018)**. Açık Mekân Nişleri. Social Sciences Studies Journal, 4(18): 1845-185.
3. **Arslan S. (2016)**. Kentsel Arayüz oluşumunda Hukuki Yönlerin Rollerinin Anlaşılması, Ortadoğu Teknik Üniversitesi Fen Bilimleri Enstitüsü, Şehir Bölge Planlama Anabilim Dalı, Yüksek Lisans Tezi, Ankara.
4. **Aydemir K.P.K. (2018)**. Yavaş Kent Hareketi Üzerinden Yaşanabilir Aramekân/Arayüz Geliştirmede Bir Model Önerisi: İstanbul/Beşiktaş-Sinanpaşa Mahallesi Örneği, Bartın Üniversitesi Fen Bilimleri Enstitüsü, Peyzaj Mimarlığı Anabilim Dalı, Doktora Tezi, Bartın.
5. **Bala H.A. (2006)**. Mimarlık-Şehircilik, Bine-Kent, İç-Dış, Özel-Kamusal Arasında Kentsel Arayüzler. Yapı Dergisi. http://www.yapi.com.tr/haberler/mimarlik---sehircilik-bina---kent-ic---dis-ozel---kamusal-arasinda-kentsel-arayuzler_61114.html (Erişim Tarihi: 04.12.2019).
6. **Bayfidan D. (2018)**. 19.Yüzyıl Beyoğlu Çeşmeleri, Pamukkale Üniversitesi Sosyal Bilimler Enstitüsü, Sanat Tarihi Anabilim Dalı, Yüksek Lisans Tezi, Denizli.
7. **Çelikyay H.S. & Karayılmazlar A.S. (2018)**. Kentlerde Kamusal Alanların Tasarımı ve Önemi. Bartın Üniversitesi İ.İ.B.F. Dergisi, 9(17): 83- 90.
8. **Çelikyay H.S. (2019)**. İç Mekân Dış Mekân İlişkisi Bağlamında Mimarlık ve Peyzaj Tasarımı. Mimarlıkta Peyzaj Tasarımı.
9. **Dirik İ.E. (2009)**. Arakesitler Üzerinden Sınır ve Arayüz Kavramlarının Kentsel ve Mimari Ögelerle İrdelenmesi, İstanbul Teknik Üniversitesi Fen Bilimleri Enstitüsü, Mimarlık Anabilim Dalı, Yüksek Lisans Tezi, İstanbul.
10. **Dündar Z. (2015)**. Kentin Eşiklerinde Beliren Bir İmkan Olarak Karşılaşma Mekânı, İstanbul Teknik Üniversitesi Fen Bilimleri Enstitüsü, Mimarlık Anabilim Dalı, Yüksek Lisans Tezi, İstanbul.
11. **Erdönmez M.E. & Akı A. (2005)**. Açık Kamusal Kent Mekânlarının Toplum İlişkilerindeki Etkileri. Megaron Yıldız Teknik Üniversitesi Mimarlık Fakültesi e-Dergisi, 1(1): 67- 87.
12. **Gehl J. & Svarre B. (2013)**. How to Study Public Life. Island Press, 193 s.
13. **Gehl J. (2011)**. Life Between Buildings. Island Press, 211 s.
14. **George A. (2019)**. Reclaiming Back The Spaces That Belong To All Of Us: Placemaking In The Urban Context. <https://worldarchitecture.org/architecture-news/ecgnz/reclaiming-back-the-spaces-that-belong-to-all-of-us-placemaking-in-the-urban-context.html> (Erişim Tarihi: 06.08.2019).
15. **İnan Z. (2008)**. Kentsel Açık Alanların Kullanıcı Gereksinimlerine Göre Tasarımı. Artvin Çoruh Üniversitesi Orman Fakültesi Dergisi, 9(1-2): 12-23.
16. **Kahya G. (2011)**. Mekân-Zamansal Kentsel Asamblajlar-Kentin Yeniden Tanımlanan Ortak Mekânlar, Mekân ve Kültür, Tetragon İletişim Yayınevi, s:190-198.
17. **Karabacak G. (2015)**. İnsan-Kent İlişkisinde Bir Arayüz Olarak Mimarlıkta Kamusal Mekân, İstanbul Teknik Üniversitesi Fen Bilimleri Enstitüsü, Mimarlık Anabilim Dalı, Yüksek Lisans Tezi, İstanbul.
18. **Karakuş F. (2019)**. İstanbul'daki Osmanlı Dönemi Tarihi Su Sistemleri'nin İncelenmesi. Türk Hidrolik Dergisi, 3 (1):14-30.

19. **Köprülü M.** (2018). Kentsel Dinamiklerin Sosyal Kentsel Veri Aracılığı ile Temsili ve Kentsel Tasarıma Yönelik Bir Arayüz Önerisi, İstanbul Teknik Üniversitesi Fen Bilimleri Enstitüsü, Bilişim Anabilim Dalı, Yüksek Lisans Tezi, İstanbul.
20. **Kürkçüoğlu E.** (2016). Etkileşim Arayüzü Olarak Meydanlar ve Yönetimi. Meydanlarda Tasarım, Yönetim ve Organizasyon Sempozyumu Bildiriler Kitabı, 19 Ekim 2016, İstanbul, s:165-176.
21. **Lynch K.** (2019). Kent İmgesi, Türkiye İş Bankası Kültür Yayınları, 215 s.
22. **Masters J.** (2012). Environmental Design Research and the Design of Urban Open Space: A Study of Current Practice in Landscape Architecture. University of Massachusetts – Amherst Department of Landscape Architecture and Regional Planning, Masters Theses 1896-February 2014. Paper 928. <http://scholarworks.umass.edu/theses/928>
23. **Nazifoğlu B. & Birer E.** (2019). Yürünebilirlik Deneyiminin Alanya Üzerinden Okunması. Uluslararası Hakemli Tasarım ve Mimarlık Dergisi.
24. **Özbilen A.** (2012). Kamusal Alanların Oluşturduğu Arayüzlerin, Fiziksel ve Kavramsal Niteliklerine Göre Berlin-Alexanderplatz Örneğinde İrdelenmesi, Yıldız Teknik Üniversitesi Fen Bilimleri Enstitüsü, Mimarlık Anabilim Dalı, Yüksek Lisans Tezi, İstanbul.
25. **Özsel S.B.** (2009). Bina- Kentsel Mekân Arayüz Özelliklerinin Kentsel Yaya Mekânlarına Etkisi. Yüksek Lisans Tezi, İstanbul Teknik Üniversitesi, Fen Bilimleri Enstitüsü, Kentsel Tasarım Programı. İstanbul, 91 s.
26. **Pektaş C.** (2019). Hem Bir Vaad, Hem Bir Buhran: İstanbul'da Kentsel Eşikleri Aramak, İstanbul Bilgi Üniversitesi, Fen Bilimleri Enstitüsü, Mimarlık Tarihi, Teorisi ve Eleştirisi, Yüksek Lisans Tezi, İstanbul.
27. **PPS** (2015). What Makes a Successful Place. Project for Public Space. <https://www.pps.org/article/grplacefeat>. Erişim Tarihi (07.12.2019).
28. **Sanrı N.** (2015). Mimari Paralaks Yorumuyla Mekân Kavramı, Yıldız Teknik Üniversitesi Fen Bilimleri Enstitüsü, Mimarlık Anabilim Dalı, Yüksek Lisans Tezi, İstanbul, 131 s.
29. **Şevik E. & Çalıřkan O.** (2018). Heterotopyanın Alansallığı: Heterotopolojinin Temel Mekânsal Koşulu Olarak Kentsel Eşikler. Değişen Kent, Mekân ve Biçim, Türkiye Kentsel Morfoloji Araştırma Ağı II. Kentsel Morfoloji Sempozyumu Bildiriler Kitabı, 31 Ekim-22 Kasım 2018, İstanbul, s:889-909.
30. **Topönder H.S.** (2015). Bir İletişim Arayüzü Olarak Kent: İz Bırakma ve Haritalama, İstanbul Teknik Üniversitesi Fen Bilimleri Enstitüsü, Mimarlık Anabilim Dalı, Yüksek Lisans Tezi, İstanbul.
31. **Uluengin Ö.** (2011). Tüm Öteki'lerin Kenti. İdealkent Dergisi. Sayı 3: 130-141.
32. **URL-1** (2018). <https://www.pps.org/article/what-is-placemaking/>, Erişim Tarihi: 07.12.2019
33. **URL-2** (2020). https://tiyatromuzesi.org/drupal/tepebasi_dram_tiyatrosu.html /, Erişim Tarihi: 12.01.2020
34. **URL-3** (2019). <https://www.pps.org/article/11steps/>, Erişim Tarihi: 24.11.2019