

# Müzik Öğretmeni Adaylarının Duygusal Zekâ ve Eleştirel Düşünme Eğilimlerinin İncelenmesi\*

## An Analysis on Emotional Intelligence and Critical Thinking Trends of Music Teacher Candidates

**Onur Mermer**

Öğretmen, TED Özel Atakent Anadolu Lisesi

email: [onurmermer91@gmail.com](mailto:onurmermer91@gmail.com)  ORCID ID: <https://orcid.org/0000-0003-2186-9736>

**Ajda Aylin Can**

Doç. Dr., Marmara Üniversitesi, Atatürk Eğitim Fakültesi, Müzik Eğitimi Anabilim Dalı

email: [acan@marmara.edu.tr](mailto:acan@marmara.edu.tr)  ORCID ID: <https://orcid.org/0000-0001-9332-0385>

\*Bu çalışma, Marmara Üniversitesi Eğitim Bilimleri Enstitüsünde yapılan “Müzik Öğretmeni Adaylarının Duygusal Zekâ ve Eleştirel Düşünme Eğilimleri Arasındaki İlişkinin İncelenmesi” adlı yüksek lisans tezinden türetilmiştir.

 **iThenticate**

Bu makale bilimsel etik ve kurallara uygun hazırlanmış ve intihal incelemesinden geçirilmiştir. Etik kurul onayı gerektirmemektedir.

**Atf (APA 6)/To cite this article**

Mermer, O., & Can, A. A., (2020). Müzik öğretmeni adaylarının duygusal zekâ ve eleştirel düşünme eğilimlerinin incelenmesi. *Atatürk Üniversitesi Güzel Sanatlar Enstitüsü Dergisi*, 26(45), 674-690. doi: <https://doi.org/10.35247/ataunigsed.777656>

**Makale Gönderim Tarihi/Received:** 06/08/2020

**Makale Kabul Tarihi/Accepted:** 08/10/2020

**Makale Yayın Tarihi/Published:** 22/10/2020

Research Article/Araştırma Makalesi

### Öz

Bu çalışmada, Müzik Eğitimi Anabilim Dalı öğrencilerinin duygusal zekâ (DZ) ve eleştirel düşünme eğilimleri (EDE) ile alt boyutları arasındaki ilişki incelenmiştir. Tarama modeli olan bu araştırma, 6 farklı üniversiteden rastgele seçilmiş Müzik Eğitimi Anabilim Dalı son sınıfta öğrenim gören toplam 204 öğrenci ile gerçekleştirilmiştir. Araştırmada DZ'yi belirlemek amacıyla, Türkçeye uyarlamasını Saltukoğlu, Tatar ve Tok'un yaptığı 41 maddelik “Schutte Duygusal (Gözden Geçirilmiş) Zekâ Ölçeği”, EDE'yi saptamak üzere, Türkçeye uyarlamasını Kökdemir'in yaptığı 51 maddelik “California Eleştirel Düşünme Eğilimi Ölçeği”, demografik özellikleri belirlemek üzere araştırmacı tarafından yapılan 10 maddelik “Kişisel Bilgi Formu” kullanılmıştır. Veri analizinde, frekans, yüzde dağılım, t-testi, Mann-Whitney U testi, post-hoc Scheffe testi, post-hoc Mann-Whitney U testi, Pearson Korelasyon Katsayısı değerleri alınmıştır. Elde edilen bulgulara göre, genel EDE düzeyi ile genel DZ düzeyi arasında “orta” güçlükte, anlamlı ve pozitif bir ilişki olduğu saptanmıştır. Müzik öğretmeni adaylarının, EDE düzeyleri ile ilgili demografik özelliklerinin öğrencilerin yaşı, mezun oldukları lise ve DZ ile ilgili bilgi düzeyi açısından anlamlı farklılaşmaya neden olduğu, cinsiyet açısından ise kısmen veya tamamen anlamlı bir farklılaşmaya neden olmadığı sonucuna ulaşılmıştır.

**Anahtar kelimeler:** Müzik Öğretmeni Adayları, Duygusal Zekâ, Eleştirel Düşünme Eğilimi

### Abstract

In this study, the relationship between emotional intelligence and critical thinking trends of music education students and their lower dimensions was examined. The research in which screening model was used was conducted with a total of 204 students who were randomly selected from 6 different universities in the last year of the Department of music education. The 41-item “Schutte emotional (revised) Intelligence Scale”, adapted to Turkish by Saltukoğlu, Tatar and Tok, and the 51-item “California critical thinking trend scale”, adapted to Turkish by Kökdemir, were used to determine emotional intelligence, and the 10-item “Personal Data Form” developed by the researcher was used to determine demographic characteristics. Data analysis frequency, percentage distribution, t-test, Mann-Whitney U-test, post-hoc Scheffe test post-hoc Mann-Whitney U test, Pearson correlation coefficient values were taken. According to the findings, there was a significant and positive association between the general level of critical thinking and the general level of emotional intelligence with “moderate” difficulty. It is concluded that the demographic characteristics of the music teacher candidates related to the EDE levels caused a significant difference in terms of the age of the students, the high school they graduated from and the level of knowledge about DZ, but did not cause a partially or completely significant difference in terms of gender.

**Keywords:** Music Teacher Candidates, Emotional Intelligence, Critical Thinking Trend

### 1. Giriş

Eğitim, önceden belirlenmiş amaçlarla birlikte, insanları yönlendirme ve yetiştirme ile bu iki kavramın ilmini ve tekniğini öğreten bir bilim dalıdır (Çelikkaya, 2009, s. 28). Eğitim alan kişilerin olumlu davranışlar kazanması, mesleki bilgi ve tekniklerini öğrenerek üretken olması amaçlanmaktadır (Türkoğlu, 2005, s. 14).

Bireylerin, toplum yaşantısına uyum sağlayabilmeleri, özgüven sahibi olabilmeleri, kendilerini iyi ifade edebilmeleri ve entelektüel yönlerinin gelişimine katkı sağlayabilmeleri için önem taşıyan bir etkenin müzik eğitimi olduğu ifade edilmektedir.

Uçan'a (2015) göre müzik eğitimi, temelde bir müziksel davranış kazandırma, bir müziksel davranış değiştirme veya bir müziksel davranış değişikliği oluşturma sürecidir ve süreç dâhilinde bireyin yaşantısından yola çıkılması önemlidir. Müzik eğitimi yaygın ve örgün eğitim kurumlarında gerçekleştirilmektedir.

Değişime bağlı olarak yapılan bilimsel araştırmalar pek çok alanda olduğu gibi eğitimde de bazı kavramları beraberinde getirmiştir. Duygusal zekâ (bundan sonra “DZ” ile gösterilecektir) da bunlardan biridir. Özellikle müzik eğitiminde önemle ele alınan bir konu olarak kabul ve ilgi görmektedir. Bireylerin, bir düşünceyi ve olguyu sorgulaması, sentezlemesi ve onu doğru bir şekilde aktarabilmesi önemlidir ve bu noktada zekâ kavramı düşünme ve düşünceyi geliştirecek etkenlerden biridir.

Duygu, bireyin düşünme ve düşüncesini etkileyen önemli bir unsurdur. Duyguları, bir his ve bu hisse özel belirli düşünceler ve psikolojik haller olarak tanımlamaktadır (Goleman, 2018, s. 373-374). Bu nedenle psikolojik ve biyolojik durumumuzla değişkenlik gösteren duygu çeşitliliği, insan yaşamında büyük rol oynayarak, bireyin yaşantısına yön verebilmektedir.

Goleman’a göre akılcı ve duygusal olmak üzere, iki farklı beyin, zekâ ve zihnimizin olduğu, bireyin hayatını nasıl devam ettireceği bunların bütünü tarafından belirlendiği ifade edilmektedir ve bu nedenle zekâ katsayısı (IQ) ile birlikte DZ (EQ) da önem kazanmaktadır (Goleman, 2018, s. 57). Aynı düşünülmemesi gereken bu iki kavram, DZ (EQ) olgusunu ön plana çıkarmaktadır. Duygu ve zekâ birbirini tamamlayıcı bir yapıya sahiptir ve DZ da tam bu noktada tamamlayıcılığı savunmaktadır (Tufan, 2011, s. 2).

Son yıllarda DZ ile ilgili araştırmalar, ilişkili olabileceği alanlar ile ilgili farkındalıkları da beraberinde getirmiştir. Kişinin kendini ifade edebilmesi, kişiler arası ilişkilerde kendini kabullendirebilmesi, kendisi ve çevresindekiler için doğru ve net kararlar verip empati kurabilmesi tüm bu ilişkilerin müzik zekâsı ve yeteneği ile bağlantılı olabileceği fikrini ortaya çıkarmıştır (Pektaş, 2013, s. 3). Bu nedenle DZ, sosyal, kültürel ve kişiler arası ilişkilerde önemli bir yere sahip olmaya başlamıştır.

Duygu ve düşünce birbiriyle ilişki içindedir ve ayrı düşünülmemelidir. Kişi yaşamı boyunca birçok olayla karşı karşıya kalarak duygu ve düşüncelerini kullanmaktadır ve bu olaylara verilen duygusal tepkiler, geçmiş yaşamlarından edinilmiş tecrübelerle gelişmektedir (Dutoğlu ve Tuncel., 2008, s. 16). Bu nedenle kişide negatif ya da pozitif duygu durumlarına yol açabilir.

Kişideki duygu ve düşüncelerin birbirinden ayrı düşünülmemesi gerektiği ve bu duygu ve düşünceleri farklı bakış açılarıyla değerlendiren kişilerin eleştirel düşünme eğilimine (bundan sonra “EDE” ile gösterilecektir) sahip oldukları düşünülebilir. EDE’nin bu noktada önem kazandığı ve bu nedenle eleştirel düşünce ile DZ arasında önemli bir ilişki olduğu söylenebilmektedir. Bireylerin kendi düşüncelerinin farkında olması, başkalarının düşüncelerini anlayıp sorgulaması ve bu düşünceleri kendi bakış açısıyla ele alabilmesi ve yorumlayabilmesi için eleştirel düşünme biçimine sahip olması bu noktada bir gereklilik olarak ifade edilebilir.

Norris’e (1985) göre, eleştirel düşünme, eğitimin bir idealidir ve EDE’nin bireylere kazandırılması onların sorumluluk duygusunu geliştirmeye, entelektüel, ahlaki ve duygusal sorumluluklarını yerine getirmelerine imkân sağlayabilmektedir. Eğitim kurumları, sergileyecekleri durum ile EDE’nin öğrencilere kazandırılması noktasında önemlidir. Bilgileri sentezleyen, yorumlayabilen ve topluma uyum sağlayabilen bireyler yetiştirmek, okulların önemli görevlerinden biridir.

Eleştirel düşünme ile bağlantılı olarak müzik eğitiminde, müziğin bireyin bir bütün olarak yetişmesine hizmet eden temel alanlardan biri olduğu dikkate alındığında öğretmenlerin öğrencilere karşı olan duygusal ve davranışsal tutumlarının önemli olduğu düşünülmektedir. Diğer zekâ alanlarındaki başarıları da pozitif yönde etkileyen müzikle ilgilenen bireylere, kendilerini geliştirebilecekleri ve rahatça ifade edebilecekleri zihinsel ve sanatsal bir ortam hazırlamaktadır (Çuhadar, 2006, s. 486-497).

Çağdaş eğitimle birlikte ezbere dayalı eğitim azalacak ve öğrenciler daha çok sorgulayan, araştıran ve sentezleyen bir eğitim modeline geçeceklerdir. Bu nedenle öğretmenlerin sergileyeceği davranışlar önemlidir. Öğretmenler, öğrencilerin daha aktif bir şekilde derslere katılmasına ve soru sormasına olanak sağlayan ve öğrencilerin verilen bilgileri eleştirel bir bakış açısıyla ele alması gerektiğini savunan eğitimci olarak görev almalıdırlar (Demir, 2006, s. 74-75). Bu bağlamda öğretmenlere birçok sorumluluk düşmektedir.

Bir öğretmenden beklenen önemli özelliklerden biri öğrencisi ile empati kurabilmesidir. Öğretmenlerin öğrencileri ile empati kurabilmesinin yanında eleştirel düşünme becerilerinin yüksek olması da yaşadıkları durumu kontrol edebilmeleri ve yönetebilmelerini sağlamaktadır. Bu nedenle müzik öğretmeni adaylarının yaşantılarında duygularını kontrol edebilmeleri ve yönetebilmeleri mesleki açıdan aranan bir beceri olarak görülmektedir. Duygusal becerilerin gelişimi, kişilerin gelişim çağında daha kolay ilerleyen bir süreçtir. Bu noktada ilgili okullarda verilecek duygusal eğitimin önemli olduğu ifade edilebilir. Okullardaki eğitimin genel olarak grup iş birliği ve dayanışmasından yoksun olduğu, rekabeti teşvik edici olmakla birlikte, duyguları ve ilişkileri ihmal ettiği görülmektedir (Gürşen Otacıoğlu, 2009, s. 88). Öğretmenler, öğrencilerin karşılaşılabilecekleri sıkıntılı durumlarda gösterecekleri davranışlarla öğrencilerin sosyal dinamiklere uyum sağlayabilmelerine yardımcı olabilirler, bu tür durumlarla nasıl başa çıkmaları gerektiği konusunda yol gösterebilirler.

Müzik öğretmenliğinin mesleki niteliklerini genel kültür, alan bilgisi, pedagojik formasyon, eleştirel düşünme ve iletişim becerileri oluşturmaktadır. Bu niteliklerden birinin eksik olması veya olmaması durumu, müzik öğretmenliği mesleki niteliklerinden önemli bir boyutun eksik olması anlamına gelebilmektedir. Etkili bir müzik öğretmenin, mesleki nitelikleri oluşturan bu boyutlara yeterli düzeyde sahip olması gerekmekte ve bu noktada müzik eğitiminin eleştirel düşünme amacı, öğrencilerin var olan müzik yeteneklerini daha iyi kullanabilmelerine ve daha iyi müzisyen olmalarına imkân tanıyabilmektedir. Bu noktada müzik eğitiminin eleştirel düşünme amacı, öğrencilerin var olan müzik yeteneklerini daha iyi kullanabilmelerine ve daha iyi müzisyen olabilmelerine imkân tanıyabilmektedir. Eleştirel düşünce ile geliştirilen müzik dersleri hayal gücü, zekâ ve yaratıcılıkla doğru orantılıdır. Müzik derslerinde çocuklara çeşitli deneyimler kazandıran öğretmenlerin, günümüzde düşünme odaklı bir eğitimin öneminden yola çıkarak eleştirel eğitim bilimine ilgi duydukları görülmektedir (Akyüzlüer, 2014, s. 112). Literatürde yer alan bu bilgilerin önemi doğrultusunda yapılan araştırmada, müzik öğretmeni adaylarının DZ ve EDE arasındaki ilişkinin ne yönde olduğu konusu araştırmanın problemini ortaya koymaktadır.

### 1.1. Amaç

Bu araştırmanın amacı, müzik öğretmeni adaylarının DZ ile EDE arasında bir ilişki olup olmadığını saptamaktır.

Bu amaçla birlikte aşağıdaki sorulara cevap aranmaktadır:

1. Müzik öğretmeni adaylarının DZ gelişimleri demografik özelliklerine (cinsiyet, yaş, mezun olduğu lise türü) göre farklılaşmakta mıdır?
2. Müzik öğretmeni adaylarının EDE'nin gelişimi demografik özelliklerine (cinsiyet, yaş, mezun olduğu lise türü) göre farklılaşmakta mıdır?
3. Müzik öğretmeni adaylarının DZ ve EDE arasında bir ilişki var mıdır?

### 2. Yöntem

#### 2.1. Araştırmanın Modeli

Araştırmada, genel tarama modellerinden ilişkisel tarama modeli kullanılmıştır. Karasar'a (2017) göre ilişkisel tarama modelleri, iki veya daha çok değişken arasında birlikte veya değişimin varlığını ve/veya derecesini belirlemeye çalışan araştırma modelleridir.

#### 2.2. Evren ve Örneklem

Araştırmanın evrenini 2018-2019 eğitim-öğretim yılında Türkiye'deki Eğitim Fakülteleri Güzel Sanatlar Eğitimi Bölümü Müzik Eğitimi Anabilim Dalı'nda öğrenim gören son sınıf müzik öğretmeni adayları oluşturmaktadır. Araştırmanın örneklem grubunu, Türkiye'deki 5 bölgede toplam 6 üniversitenin 2018-2019 eğitim-öğretim yılında Eğitim Fakülteleri Güzel Sanatlar Eğitimi Bölümü Müzik Eğitimi Anabilim Dalı'nda öğrenim gören son sınıf öğrencilerinden 129'u kadın ve 75'i erkek toplam 204 müzik öğretmeni adayı oluşturmuştur. Örneklem grubuna gerekli izinlerin alınabildiği üniversiteler dahil edilmiştir. Müzik öğretmeni adaylarının demografik özellikleri Tablo 1-Tablo 5'de sunulmuştur.

Tablo 1  
Müzik Öğretmeni Adaylarının Yaşa Göre Dağılımları

Yaş	f	%	% Gec.	% Yığ.
19 yaş ve altı	15	7.4	7.4	7.4
20 ve üstü	189	92.6	92.6	100.0
Toplam	204	100.0	100.0	

Araştırmaya katılan müzik öğretmeni adaylarının %7,4'ü 19 yaş ve altı, %92,6'sı ise 20 yaş ve üstüdür.

Tablo 2  
Müzik Öğretmeni Adaylarının Cinsiyete Göre Dağılımları

Cinsiyet	f	%	% Gec.	% Yığ.
Kadın	129	63.2	63.2	63.2
Erkek	75	36.8	36.8	100.0
Toplam	204	100.0	100.0	

Öğretmen adaylarının %63,2'si kadın ve %36,8'i erkektir.

Tablo 3  
Müzik Öğretmeni Adaylarının Mezun Oldukları Lise Türüne Göre Dağılımları

Mezun Olunan Lise	f	%	% Gec.	% Yığ.
Konservatuvar	7	3.4	3.4	3.4
GSL	161	78.9	78.9	82.4
Diğer	36	17.6	17.6	100.0
Toplam	204	100.0	100.0	

Müzik öğretmeni adaylarının büyük bir bölümü, %78,9 ile Güzel Sanatlar Lisesi mezunudur. Öğretmen adaylarının %3,4'ü bir konservatuvardan mezunken kalan %17,6'sı diğer bir lise türünden mezundur.

Tablo 4  
Müzik Öğretmeni Adaylarının EDE ile İlgili Bilgi Düzeylerine Göre Dağılımları

EDE ile İlgili Bilgi Düzeyi	f	%	% <sub>Gec.</sub>	% <sub>Yig.</sub>
Yetersiz	52	25.5	25.5	25.5
Biraz yeterli	51	25.0	25.0	50.5
Yeterli	101	49.5	49.5	100.0
Toplam	204	100.0	100.0	

Öğrencilerin %25,5'i EDE ile ilgili bilgi düzeylerini yetersiz bulurken, %25,0'i biraz yeterli ve %49,5'i yeterli olarak belirtmektedir.

Tablo 5  
Müzik Öğretmeni Adaylarının DZ ile İlgili Bilgi Düzeylerine Göre Dağılımları

DZ ile İlgili Bilgi Düzeyi	f	%	% <sub>Gec.</sub>	% <sub>Yig.</sub>
Yetersiz	42	20.6	20.6	20.6
Biraz yeterli	49	24.0	24.0	44.6
Yeterli	113	55.4	55.4	100.0
Toplam	204	100.0	100.0	

Öğrencilerin %20,6'sı DZ ile ilgili bilgi düzeylerini yetersiz bulurken, %24,0'ü biraz yeterli ve %55,4'ü yeterli olarak görmektedir.

### 2.3. Verilerin Toplanması

Araştırmada üç veri toplama aracı kullanılmıştır. İlki müzik öğretmeni adaylarının DZ düzeylerini belirlemek üzere Saltukoğlu, Tatar ve Tok tarafından (2011) Türkçeye uyarlanan 41 maddelik "Schutte Duygusal (Gözden Geçirilmiş) Zekâ Ölçeği" dir. Üç alt boyuttan/faktörden (İyimserlik/Ruh Halinin Düzenlenmesi, Duyguların Değerlendirilmesi ve Duyguların Kullanımı) oluşan 5'li Likert tipinde tasarlanmış olan ölçeğin maddeleri, çalışmaya katılan müzik öğretmeni adayları tarafından "Kesinlikle katılmıyorum" (1) ile "Kesinlikle katılıyorum" (5) seçeneklerinden biri seçilerek değerlendirilmektedir. Ölçek ve alt boyutlarından alınan ortalama puanın yüksekliği, bireylerin o DZ alanına ilişkin düzeyini göstermektedir. Ölçme aracındaki seçenekler arasındaki aralıkların eşit olduğu varsayımından hareketle iki aralık arası değer 0,80 olarak hesaplanmıştır ( $4_{aralık}/5_{seçenek}=0,80$ ).

Tablo 6'da "DZ Ölçeği"nin bu araştırma için geçerlik ve güvenilirliğini kontrol etmek üzere Alfa modeli ile maddeler arası korelasyona bağlı uyum değerleri hesaplanmıştır.

Tablo 6  
DZ Ölçeğine İlişkin Güvenirlik Analizi

Boyut	Madde	Madde-Toplam Korelasyonu	Madde Silindiğinde Güvenirlik Katsayısı ( $\alpha$ )	Genel Güvenirlik Katsayısı ( $\alpha$ )
İyimserlik/Ruh Halinin Düzenlenmesi	eq1	0.491	0.877	0.883
	eq2	0.627	0.874	
	eq5	0.432	0.879	
	eq7	0.668	0.873	
	eq9	0.544	0.876	
	eq11	0.533	0.876	
	eq15	0.303	0.885	
	eq16	0.619	0.874	
	eq18	0.577	0.875	
	eq19	0.584	0.874	
	eq21	0.553	0.876	
	eq25	0.308	0.882	
	eq27	0.651	0.873	
	eq29	0.650	0.873	
	eq30	0.498	0.877	
	eq31	0.534	0.876	
	eq32	0.468	0.878	
	eq33	0.469	0.878	
eq36	0.307	0.880		
eq37	0.650	0.872		
eq38	0.601	0.874		

Tablo 6'nın devamı

Boyut	Madde	Madde-Toplam Korelasyonu	Madde Silindiğinde Güvenirlik Katsayısı ( $\alpha$ )	Genel Güvenirlik Katsayısı ( $\alpha$ )
Duyguların Değerlendirilmesi	eq3*	0,385	0,787	
	eq6*	0,416	0,784	
	eq8*	0,418	0,784	
	eq12*	0,317	0,796	
	eq17*	0,561	0,771	
	eq22*	0,379	0,787	
	eq24*	0,429	0,783	
	eq26*	0,357	0,789	
	eq28*	0,389	0,788	
	eq35*	0,391	0,787	
	eq39*	0,492	0,778	
eq40*	0,537	0,775		
eq41*	0,548	0,772		
Duyguların Kullanımı	eq4	0,309	0,571	
	eq10	0,397	0,521	
	eq13	0,390	0,523	
	eq14	0,307	0,571	0,691
	eq20	0,305	0,571	
	eq23	0,318	0,593	
	eq34	0,427	0,513	
<b>Duygusal Zekâ Ölçeği</b>				<b>0,794</b>

\*Ters (olumsuz yüklü) madde/ ifade.

“DZ Ölçeği”nin ilk alt boyutu, *İyimserlik/Ruh Halinin Düzenlenmesi* için güvenilirlik katsayısı (Cronbach's Alfa  $\alpha$ ) 0,883; ikinci alt boyutu *Duyguların Değerlendirilmesi* için 0,796 ve üçüncü alt boyutu *Duyguların Kullanımı* için 0,691 olarak hesap edilmiştir. Bu değerler “DZ Ölçeği”nin alt boyutlarında yer alan maddeler arasında güvenilirliğin (iç-tutarlılığın) yüksek olduğunu göstermektedir. Herhangi bir madde alt boyutlardan silindiğinde güvenilirlik katsayısının (Cronbach Alfa) yükselmeyeceği görüldüğünden (sondan önceki sütun), alt boyutlardan herhangi bir maddenin çıkarılmasına gerek olmadığı görülmektedir. *İyimserlik/Ruh Halinin Düzenlenmesi* alt boyutuna ilişkin madde-toplam korelasyon katsayılarının 0,303 ile 0,668; *Duyguların Değerlendirilmesi* alt boyutuna ilişkin madde-toplam korelasyon katsayılarının 0,317 ile 0,561; *Duyguların Kullanımı* alt boyutunun korelasyon katsayılarının 0,305 ile 0,427 arasında olduğu hesaplanmış ve maddeler ile ilgili alt boyutlar arasında yeterli düzeyde ilişki ( $r \geq 0,30$ ) olduğu görülmüştür.

“DZ Ölçeği”nin iç-tutarlılığı için tüm maddeleri (41 maddesi) birlikte ve tek boyutlu olarak incelendiğinde ise genel güvenilirlik katsayısının 0,794 olduğu bulunmuştur. Bu da “Duygusal Zekâ Ölçeği”nin tek boyutlu olarak da kullanılabileceğini ve oldukça güvenilir olduğunu göstermektedir.

Sonuç olarak, “DZ Ölçeği”nin güvenilirlik (iç-tutarlılık) düzeyinin bu çalışma için de yeterli olduğu anlaşılmaktadır.

Araştırmanın ikinci veri toplama aracı müzik öğretmeni adaylarının eleştirel düşünme düzeylerini ölçmek üzere Kökdemir (2013) tarafından Türkçe'ye çevrilen 51 maddelik “California EDE Ölçeği” (bundan sonra EDE Ölçeği olarak anılacaktır) dir. Altı alt boyuttan/faktörden oluşan 6'lı Likert tipinde düzenlenen ölçeğin maddeleri, çalışmaya katılan müzik öğretmeni adayları tarafından “Hiç katılmıyorum” (1) ile “Tamamen katılıyorum” (6) seçeneklerinden biri seçilerek değerlendirilmektedir ve ölçeğin geneli için iç-tutarlılık katsayısı 0,88 olarak hesaplanmıştır.

Tablo 7’de “EDE Ölçeği”nin bu çalışma için güvenilirliği yine bir madde analizi ile Cronbach's Alfa katsayılarına bakılarak kontrol edilmiştir.

Tablo 7  
EDE Ölçeğine İlişkin Güvenirlik Analizi

Boyut	Madde	Madde-Toplam Korelasyonu	Madde Silindiğinde Güvenirlik Katsayısı ( $\alpha$ )	Genel Güvenirlik Katsayısı ( $\alpha$ )
Analitiklik	el02	0.321	0.625	
	el03	0.449	0.578	
	el12	0.304	0.628	
	el13	0.342	0.595	
	el16	0.458	0.566	
	el17	0.495	0.557	0.629
	el24	0.308	0.602	
	el26	0.380	0.589	
	el37	0.306	0.622	
	el40	0.342	0.597	

Tablo 7'nin devamı

Boyut	Madde	Madde-Toplam Korelasyonu	Madde Silindiğinde Güvenirlilik Katsayısı ( $\alpha$ )	Genel Güvenirlilik Katsayısı ( $\alpha$ )
Açık Fikirlilik	el07	0.330	0.815	0.818
	el05*	0.347	0.815	
	el15*	0.516	0.801	
	el18*	0.427	0.809	
	el22*	0.502	0.802	
	el33*	0.370	0.814	
	el36*	0.425	0.809	
	el41*	0.522	0.800	
	el43*	0.412	0.810	
	el45*	0.738	0.778	
	el47*	0.469	0.805	
el50*	0.553	0.797		
Meraklılık	el01	0.331	0.723	0.726
	el08	0.326	0.716	
	el30	0.460	0.691	
	el31	0.469	0.689	
	el32	0.492	0.685	
	el34	0.453	0.692	
	el38	0.368	0.707	
	el42	0.512	0.682	
el46	0.395	0.720		
Kendine Güven	el14	0.311	0.651	0.668
	el29	0.493	0.596	
	el35	0.394	0.629	
	el39	0.332	0.645	
	el44	0.420	0.619	
	el48	0.327	0.668	
	el51	0.437	0.617	
Doğruyu Arama	el06*	0.339	0.541	0.663
	el11*	0.370	0.488	
	el20*	0.338	0.504	
	el25*	0.385	0.525	
	el27*	0.304	0.554	
	el28*	0.392	0.522	
	el49*	0.370	0.530	
Sistematiçlik	el04	0.319	0.602	0.699
	el09*	0.416	0.515	
	el10	0.318	0.613	
	el19*	0.340	0.552	
	el21*	0.405	0.522	
	el23*	0.469	0.495	
<b>Eleştirel Düşünme Eğilimi Ölçeği</b>				<b>0.860</b>

\*Ters (olumsuz yüklümlü) madde/ifade.

“EDE Ölçeği”nin ilk alt boyutu *Analitiklik* için güvenirlilik katsayısı (Cronbach’s Alfa  $\alpha$ ) 0,629; ikinci alt boyutu *Açık Fikirlilik* için 0,818; üçüncü alt boyutu *Meraklılık* için 0,726; dördüncü alt boyutu *Kendine Güven* için 0,668; beşinci alt boyutu *Doğruyu Arama* için 0,663 ve altıncı alt boyutu *Sistematiçlik* için 0,699 olarak hesap edilmiştir. Bu değerler, “EDE Ölçeği”nin altı alt boyutunu meydana getiren maddeler arasında güvenirliliğin (iç-tutarlılığın) oldukça güvenilir derecede olduğunu göstermektedir. Sondan önceki sütun incelendiğinde görüleceği için ölçek alt boyutlarından çıkarılması halinde güvenirliliği yükseltecek bir madde yoktur. Maddeler ile boyutların toplam maddeleri arasındaki ilişkilere bakıldığında; *Analitiklik* alt boyutuna ilişkin madde-toplam korelasyon katsayılarının 0,304 ile 0,495; *Açık Fikirlilik* alt boyutuna ilişkin madde-toplam korelasyon katsayılarının 0,330 ile 0,738; *Meraklılık* alt boyutuna ilişkin madde-toplam korelasyon katsayılarının 0,326 ile 0,512; *Kendine Güven* alt boyutuna ilişkin madde-toplam korelasyon katsayılarının 0,311 ile 0,493; *Doğruyu Arama* alt boyutuna ilişkin madde-toplam korelasyon katsayılarının 0,304 ile 0,392 ve *Sistematiçlik* alt boyutunun korelasyon katsayılarının 0,318 ile 0,469 arasında olduğu hesaplanmış ve maddeler ile ilgili alt boyutlar arasında yeterli düzeyde ilişki ( $r \geq 0,30$ ) olduğu görülmüştür.

“EDE Ölçeği”nin 51 maddesi birlikte (tek boyutlu olarak) analize dâhil edildiğinde ise genel güvenirlilik katsayısının 0,860 olduğu bulunmuştur. Bu da “EDE Ölçeği”nin tek boyutlu olarak da kullanılabileceğini ve yüksek derecede güvenilir olduğunu göstermektedir.

Sonuç olarak, “EDE Ölçeği”nin güvenirlilik (iç-tutarlılık) düzeyinin bu çalışma için de yeterli olduğu anlaşılmaktadır.

## 2.4. Verilerin Analizi

Müzik öğretmeni adaylarının, DZ ve EDE düzeylerini araştırmak üzere, ölçek ve alt boyutlarına ilişkin puanların ortalaması ve standart sapma (*ss*) değeri, anlamlı fark olup olmadığını araştırmak üzere bağımsız/ilişkisiz gruplar t-testi, non-parametrik bağımsız/ilişkisiz gruplar Mann-Whitney *U* testi, Kruskal-Wallis *H* testi, post-hoc Mann-Whitney *U* testi ve Pearson momentler çarpımı korelasyonu katsayıları hesaplanmıştır.

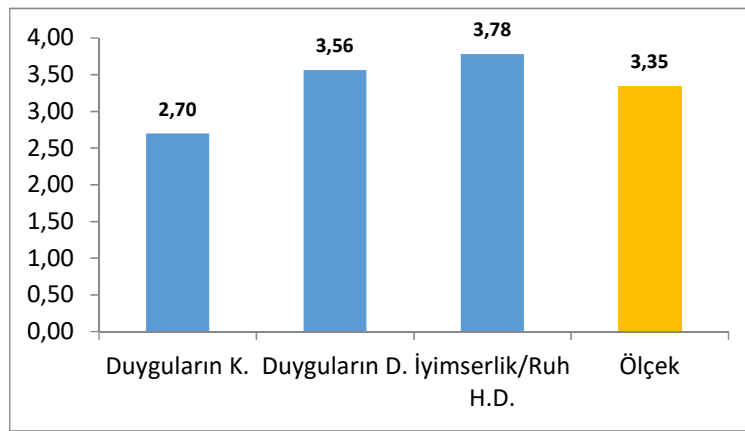
## 3. Bulgular

### 3.1. Müzik Öğretmeni Adaylarının DZ Düzeylerine Yönelik Bulgular

Tablo 8

Müzik Öğretmeni Adaylarının DZ Düzeylerine İlişkin Betimsel İstatistikler (N=204)

Boyut/Ölçek	$\bar{X}$	Ss	Düzye
İyimserlik/Ruh halinin düzenlenmesi	3.78	0.57	Yüksek
Duyguların değerlendirilmesi	3.56	0.64	Yüksek
Duyguların kullanımı	2.70	0.64	Orta
<b>DZ (Genel)</b>	<b>3.35</b>	<b>0.31</b>	<b>Orta</b>



Şekil 1. Müzik öğretmeni adaylarının DZ düzeylerine ilişkin sıralı ortalama puanlar

Tablo 8 ve Şekil 1’de araştırmaya katılan müzik öğretmeni adaylarının “DZ Ölçeği”nin geneli ve alt boyutlarından aldıkları ortalama puanlar verilmiştir. Buna göre; araştırmaya katılan müzik öğretmeni adaylarının (genel) DZ’leri orta düzeydedir ( $\bar{X}_{\text{ölçek}}=3,35\pm 0,31$ ; “Fikrim yok”/“Orta” düzeyinde). Sonuçlar birlikte değerlendirildiğinde, araştırmaya katılan müzik öğretmeni adaylarının kendi algılarına göre DZ düzeylerinin orta seviyede olduğu anlaşılmaktadır.

Tablo 9

Müzik Öğretmeni Adaylarının DZ Düzeylerinin Yaşa Göre Karşılaştırılmasına Yönelik Mann-Whitney *U* Testi (N=204)

Ölçek	Yaş	Betimsel İst.			Mann-Whitney <i>U</i>			Etki Düzeyi ( <i>r</i> )
		<i>n</i>	Sıra Ort.	Sıralar Top.	<i>U</i>	<i>Z</i>	<i>p</i>	
İyimserlik/Ruh halinin düz.	≥19	15	63.83	957.50	837.50	-2.64	0.008**	0.18
	20 ≥	189	105.57	19952.50				
Duyguların değerlendirilmesi	≥19	15	106.73	1601.00	1354.00	-0.29	0.773	-
	20 ≥	189	102.16	19309.00				
Duyguların kullanımı	≥19	15	97.43	1461.50	1341.50	-0.35	0.729	-
	20 ≥	189	104.52	19753.50				
<b>DZ (Genel)</b>	≥19	<b>15</b>	<b>77.10</b>	<b>1156.50</b>	<b>936.50</b>	<b>-2.13</b>	<b>0.033*</b>	<b>0.15</b>
	20 ≥	<b>189</b>	<b>104.52</b>	<b>19753.50</b>				

\**p*<.05, \*\**p*<.01

Tabloda görüldüğü üzere, yaş değişkeni, ölçeğin bir alt boyutu (İyimserlik/Ruh halinin düzenlenmesi) ve geneli bakımından anlamlı bir farklılaşmaya neden olmaktadır.

Tablo 10  
Müzik Öğretmeni Adaylarının DZ Düzeylerinin Cinsiyete Göre Karşılaştırılmasına Yönelik T-Testi (N=204)

Ölçek	Cinsiyet	Betimsel İst.			t-Testi			Etki Düzeyi (d)
		n	$\bar{X}$	Ss	t	sd	P	
İyimserlik/Ruh halinin düzenlenmesi	Kadın	129	3.80	0.59	0.83	202	0.410	-
	Erkek	75	3.74	0.52				
Duyguların değerlendirilmesi	Kadın	129	3.63	0.62	2.01	202	0.046*	0.29
	Erkek	75	3.45	0.66				
Duyguların kullanımı	Kadın	129	2.66	0.68	1.08	202	0.284	-
	Erkek	75	2.76	0.57				
<b>DZ (Genel)</b>	<b>Kadın</b>	<b>129</b>	<b>3.37</b>	<b>0.33</b>	<b>1.11</b>	<b>202</b>	<b>0.267</b>	-
	<b>Erkek</b>	<b>75</b>	<b>3.31</b>	<b>0.28</b>				

\* $p < .05$ , \*\* $p < .01$

Tabloda görüldüğü üzere, cinsiyet değişkeni, ölçeğin sadece *duyguların değerlendirilmesi* alt boyutu bakımından anlamlı bir farklılaşmaya neden olmaktadır.

Tablo 11  
Müzik Öğretmeni Adaylarının DZ Düzeylerinin Mezun Oldukları Lise Türüne Göre Karşılaştırılmasına Yönelik Kruskal-Wallis H Testi (N=204)

Boyut/Ölçek	Mezun Olunan Lise	Betimsel İst.		Kruskal-Wallis			M-W	Etki (d)
		n	Sıra Ort.	$X^2$	sd	p		
İyimserlik/Ruh halinin düzenlenmesi	Konservatuvar (1)	7	129.57	8.17	2	0.017*	1 ile 3	0.36
	GSL (2)	161	106.66					
	Diğer (3)	36	78.63					
Duyguların değerlendirilmesi	Konservatuvar (1)	7	123.57	7.78	2	0.032*	1 ile 3	0.34
	GSL (2)	161	105.65					
	Diğer (3)	36	84.31					
Duyguların kullanımı	Konservatuvar (1)	7	98.21	1.18	2	0.554	-	-
	GSL (2)	161	104.77					
	Diğer (3)	36	93.17					
<b>DZ (Genel)</b>	<b>Konservatuvar (1)</b>	<b>7</b>	<b>154.29</b>	<b>14.83</b>	<b>2</b>	<b>0.001**</b>	<b>1 ile 2, 3</b>	<b>0.52</b>
	<b>GSL (2)</b>	<b>161</b>	<b>106.71</b>					
	<b>Diğer (3)</b>	<b>36</b>	<b>103.61</b>					

\* $p < .05$ , \*\* $p < .01$

Tabloda görüldüğü üzere, mezun olunan lise, ölçeğin hem geneli hem de iki alt boyutu (İyimserlik/Ruh halinin düzenlenmesi ve Duyguların değerlendirilmesi) bakımından da anlamlı bir farklılaşmaya neden olmaktadır.

Tablo 12  
Müzik Öğretmeni Adaylarının DZ Düzeylerinin EDE ile İlgili Bilgi Düzeyine Göre Karşılaştırılmasına Yönelik Anova Testi (N=204)

Boyut/Ölçek	Eleştirel Düşünme İle İlgili Bilgi Düzeyi	Betimsel İst.			ANOVA		Scheffe	Etki ( $\eta$ )
		n	$\bar{X}$	Ss	F	P		
İyimserlik/Ruh halinin düzenlenmesi	Yetersiz (1)	52	3.61	0.59	3.15	0.045*	1, 2 ile 3	0.17
	Biraz yeterli (2)	51	3.66	0.61				
	Yeterli (3)	101	3.98	0.52				
Duyguların değerlendirilmesi	Yetersiz (1)	52	3.43	0.67	1.69	0.188	-	-
	Biraz yeterli (2)	51	3.58	0.63				
	Yeterli (3)	101	3.62	0.62				
Duyguların kullanımı	Yetersiz (1)	52	2.77	0.66	0.37	0.693	-	-
	Biraz yeterli (2)	51	2.68	0.65				
	Yeterli (3)	101	2.68	0.64				
<b>DZ (Genel)</b>	<b>Yetersiz (1)</b>	<b>52</b>	<b>3.30</b>	<b>0.32</b>	<b>2.23</b>	<b>0.110</b>	-	-
	<b>Biraz yeterli (2)</b>	<b>51</b>	<b>3.30</b>	<b>0.33</b>				
	<b>Yeterli (3)</b>	<b>101</b>	<b>3.39</b>	<b>0.30</b>				

\* $p < .05$

Tabloda görüldüğü üzere, eleştirel düşünme ile ilgili bilgi düzeyi, ölçeğin sadece bir alt boyutu (İyimserlik/Ruh halinin düzenlenmesi) bakımından anlamlı bir farklılaşmaya neden olmaktadır.



Tablo 13

Müzik Öğretmeni Adaylarının DZ Düzeylerinin DZ ile İlgili Bilgi Düzeyine Göre Karşılaştırılmasına Yönelik Anova Testi (N=204)

Boyut/Ölçek	DZ ile İlgili Bilgi Düzeyi	Betimsel İst.			ANOVA		Scheffe	Etki ( $\eta$ )
		n	$\bar{X}$	Ss	F	p		
İyimserlik/Ruh halinin düzenlenmesi	Yetersiz (1)	42	3.66	0.57	1.32	0.270	-	-
	Biraz yeterli (2)	49	3.76	0.58				
	Yeterli (3)	113	3.83	0.56				
Duyguların değerlendirilmesi	Yetersiz (1)	42	3.35	0.68	4.47	0.013*	1, 2 ile 3	0.21
	Biraz yeterli (2)	49	3.39	0.51				
	Yeterli (3)	113	3.77	0.65				
Duyguların kullanımı	Yetersiz (1)	42	2.78	0.69	0.43	0.649	-	-
	Biraz yeterli (2)	49	2.69	0.59				
	Yeterli (3)	113	2.68	0.65				
DZ (Genel)	Yetersiz (1)	42	3.23	0.29	3.94	0.025*	1, 2 ile 3	0.17
	Biraz yeterli (2)	49	3.27	0.31				
	Yeterli (3)	113	3.47	0.32				

\* $p < .05$

Tabloda görüldüğü üzere, ölçeğin geneli ve bir alt boyutu bakımından (*duyguların düzenlenmesi*) anlamlı bir farklılaşmaya neden olmaktadır.

Tablo 14

Müzik Öğretmeni Adaylarının DZ Düzeylerinin Demografik Özelliklerine Göre Karşılaştırılmasına Yönelik Özet Tablo

Değişken/Ölçek	DZ Ölçeği			
	İyimserlik/Ruh H.D.	Duyguların Değ.	Duyguların kullanımı	Ölçek (Genel)
Yaş	**	Fark yok	Fark yok	*
Cinsiyet	Fark yok	*	Fark yok	Fark yok
Mezun olunan lise	*	*	Fark yok	**
EDE ile ilgili bilgi düzeyi	*	Fark yok	Fark yok	Fark yok
DZ ile ilgili bilgi düzeyi	Fark yok	*	Fark yok	*

Fark \* $p < .05$ , \*\* $p < .01$ , \*\*\* $p < .001$  düzeyinde anlamlıdır.

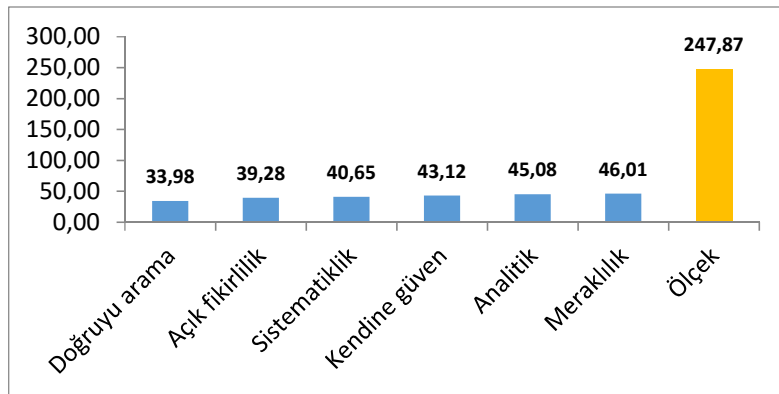
Araştırmaya göre, müzik öğretmeni adaylarının DZ düzeylerinin demografik özelliklerine göre farklılaşmalarını özetlemek gerekirse (Tablo 14); öğrencilerin yaşı, mezun oldukları lise ve DZ ile ilgili bilgi düzeyi anlamlı farklılaşmaya neden olurken ( $p < .05$ ), cinsiyet ve EDE ile ilgili bilgi düzeyi ise kısmen veya tamamen anlamlı bir farklılaşmaya neden olmamaktadır ( $p > .05$ ).

### 3.2. Müzik Öğretmeni Adaylarının EDE Düzeylerine Yönelik Bulgular

Tablo 15

Müzik Öğretmeni Adaylarının EDE Düzeylerine İlişkin Betimsel İstatistikler (N=204)

Boyut/Ölçek	En Düşük	En Yüksek	$\bar{X}$	Ss	Düzye
Analitiklik	29	57	45.08	5.90	Orta
Açık fikirlilik	19	58	39.28	8.69	Düşük
Meraklılık	23	60	46.01	6.69	Orta
Kendine güven	24	57	43.12	6.69	Orta
Doğruyu arama	14	57	33.98	8.03	Düşük
Sistematiçlik	10	60	40.65	8.07	Orta
Ölçek	194	320	247.87	27.86	Orta



Şekil 2. Müzik öğretmeni adaylarının EDE düzeylerine ilişkin sıralı ortalama puanlar

Tablo 15 ve Şekil 2’de araştırmaya katılan müzik öğretmeni adaylarının “EDE Ölçeği”nin geneli ve alt boyutlarından aldıkları ortalama puanlar verilmiştir. Buna göre; araştırmaya katılan müzik öğretmeni adaylarının (genel) EDE orta düzeydedir.

Araştırmaya katılan müzik öğretmeni adaylarının demografik özelliklerine bağlı olarak EDE düzeylerinde (puanlarında) farklılaşma olup olmadığı aşağıda incelenmiştir.

Tablo 16  
Müzik Öğretmeni Adaylarının EDE Düzeylerinin Yaşa Göre Karşılaştırılmasına Yönelik Mann-Whitney U Testi (N=204)

Ölçek	Yaş	Betimsel İst.			Mann-Whitney U			Etki Düzeyi (r)
		n	Sıra Ort.	Sıralar Top.	U	Z	P	
Analitiklik	≥19	15	57.90	868.50	748.50	-3.05	0.002**	0.22
	20 ≥	189	106.04	20041.50				
Açık fikirlilik	≥19	15	75.47	1132.00	1012.00	-1.82	0.069	-
	20 ≥	188	104.12	19574.00				
Meraklılık	≥19	15	58.40	876.00	756.00	-3.01	0.003**	0.21
	20 ≥	189	106.00	20034.00				
Kendine güven	≥19	15	85.40	1281.00	1161.00	-1.17	0.242	-
	20 ≥	189	103.86	19629.00				
Doğruyu arama	≥19	14	83.25	1165.50	1060.50	-1.24	0.215	-
	20 ≥	189	103.39	19540.50				
Sistematiiklik	≥19	15	97.63	1464.50	1344.50	-0.33	0.739	-
	20 ≥	189	102.89	19445.50				
<b>EDE</b>	≥19	<b>14</b>	<b>53.64</b>	<b>751.00</b>	<b>646.00</b>	<b>-3.18</b>	<b>0.001**</b>	<b>0.23</b>
	20 ≥	<b>188</b>	<b>105.06</b>	<b>19752.00</b>				

\*\*p<.01

Tabloda görüldüğü üzere, yaş değişkeni, ölçeğin iki alt boyutu (Analitiklik ve Meraklılık) ve geneli bakımından anlamlı bir farklılaşmaya neden olmaktadır.

Tablo 17  
Müzik Öğretmeni Adaylarının EDE Düzeylerinin Cinsiyete Göre Karşılaştırılmasına Yönelik T-Testi (N=204)

Ölçek	Cinsiyet	Betimsel İst.			t-Test			Etki Düzeyi (d)
		n	X̄	Ss	t	sd	P	
Analitiklik	Kadın	129	45.22	5.98	0.42	202	0.672	-
	Erkek	75	44.85	5.80				
Açık fikirlilik	Kadın	129	39.64	8.36	0.77	201	0.441	-
	Erkek	74	38.66	9.26				
Meraklılık	Kadın	129	45.71	6.87	0.85	202	0.398	-
	Erkek	75	46.53	6.38				
Kendine güven	Kadın	129	42.97	7.03	0.41	202	0.679	-
	Erkek	75	43.37	6.11				
Doğruyu arama	Kadın	128	33.94	7.26	0.10	201	0.920	-
	Erkek	75	34.06	9.25				
Sistematiiklik	Kadın	129	40.57	7.77	0.18	202	0.859	-
	Erkek	75	40.78	8.62				
<b>EDE</b>	<b>Kadın</b>	<b>128</b>	<b>247.88</b>	<b>26.74</b>	<b>0.01</b>	<b>200</b>	<b>0.996</b>	-
	<b>Erkek</b>	<b>74</b>	<b>247.86</b>	<b>29.88</b>				

Tabloda görüldüğü üzere, cinsiyet değişkeni anlamlı bir farka neden olmamaktadır (p>.05). Gruplara ait ortalama puanlar incelendiğinde, kadın ve erkek müzik öğretmeni adaylarının benzer EDE’ne sahip oldukları anlaşılmaktadır.

Tablo 18  
Müzik Öğretmeni Adaylarının EDE Düzeylerinin Mezun Oldukları Lise Türüne Göre Karşılaştırılmasına Yönelik Kruskal-Wallis H Testi (N=204)

Boyut/Ölçek	Mezun Olunan Lise	Betimsel İst.		Kruskal-Wallis			M-W	Etki (d)
		n	Sıra Ort.	X <sup>2</sup>	sd	p		
Analitiklik	Konservatuvar (1)	7	111,79	1.03	2	0.599	-	-
	GSL (2)	161	104,00					
	Diğer (3)	36	94,00					
Açık fikirlilik	Konservatuvar (1)	7	105,29	7.97	2	0.033*	1, 2 ile 3	0.35
	GSL (2)	161	106,23					
	Diğer (3)	35	81,89					
Meraklılık	Konservatuvar (1)	7	85,71	1.41	2	0.495	-	-
	GSL (2)	161	104,89					
	Diğer (3)	36	95,07					

\*p<.05, \*\*p<.01

Tablo 18'in devamı

Boyut/Ölçek	Mezun Olunan Lise	Betimsel İst.		Kruskal-Wallis			M-W	Etki ( <i>d</i> )
		<i>n</i>	Sıra Ort.	X <sup>2</sup>	sd	<i>p</i>		
Kendine güven	Konservatuvar (1)	7	124,64	3.88	2	0.143	-	-
	GSL (2)	161	105,06					
	Diğer (3)	36	86,74					
Doğruyu arama	Konservatuvar (1)	6	103,08	9.07	2	0.011*	1, 2 ile 3	0.38
	GSL (2)	161	108,13					
	Diğer (3)	36	75,72					
Sistematiklik	Konservatuvar (1)	7	100,71	8.80	2	0.025*	1, 2 ile 3	0.37
	GSL (2)	161	107,34					
	Diğer (3)	36	81,22					
<b>EDE</b>	<b>Konservatuvar (1)</b>	<b>6</b>	<b>101,25</b>	<b>10.39</b>	<b>2</b>	<b>0.006**</b>	<b>1, 2 ile 3</b>	<b>0.42</b>
	<b>GSL (2)</b>	<b>161</b>	<b>107,78</b>					
	<b>Diğer (3)</b>	<b>35</b>	<b>72,64</b>					

\**p*<.05, \*\**p*<.01

Tabloda görüldüğü üzere, mezun olunan lise, ölçeğin hem geneli hem de üç alt boyutu (Açık fikirlilik, Doğruyu arama ve Sistematiklik) bakımından da anlamlı bir farklılaşmaya neden olmaktadır.

Tablo 19

Müzik Öğretmeni Adaylarının EDE Düzeylerinin EDE ile İlgili Bilgi Düzeyine Göre Karşılaştırılmasına Yönelik Anova Testi (N=204)

Boyut/Ölçek	ED ile İlgili Bilgi Düzeyi	Betimsel İst.			ANOVA		Scheffe	Etki ( <i>η</i> )
		<i>n</i>	$\bar{X}$	<i>Ss</i>	<i>F</i>	<i>P</i>		
Analitiklik	Yetersiz (1)	52	42.81	5.45	7.11	0.001**	1 ile 3	0.26
	Biraz yeterli (2)	51	44.69	5.39				
	Yeterli (3)	101	46.46	6.03				
Açık fikirlilik	Yetersiz (1)	52	38.19	9.12	0.75	0.475	-	-
	Biraz yeterli (2)	51	39.04	8.01				
	Yeterli (3)	100	39.97	8.81				
Meraklılık	Yetersiz (1)	52	44.21	6.59	4.09	0.018*	1 ile 3	0.20
	Biraz yeterli (2)	51	45.34	5.44				
	Yeterli (3)	101	47.28	7.09				
Kendine güven	Yetersiz (1)	52	41.79	5.96	2.58	0.079	-	-
	Biraz yeterli (2)	51	42.41	6.15				
	Yeterli (3)	101	44.16	7.19				
Doğruyu arama	Yetersiz (1)	52	32.83	7.18	0.76	0.469	-	-
	Biraz yeterli (2)	50	34.11	7.91				
	Yeterli (3)	101	34.51	8.51				
Sistematiklik	Yetersiz (1)	52	38.94	7.03	2.48	0.087	-	-
	Biraz yeterli (2)	51	40.00	9.08				
	Yeterli (3)	101	41.85	7.92				
<b>EDE</b>	<b>Yetersiz (1)</b>	<b>52</b>	<b>238.76</b>	<b>24.86</b>	<b>5.69</b>	<b>0.004**</b>	<b>1 ile 3</b>	<b>0.23</b>
	<b>Biraz yeterli (2)</b>	<b>50</b>	<b>245.12</b>	<b>25.01</b>				
	<b>Yeterli (3)</b>	<b>100</b>	<b>253.99</b>	<b>29.37</b>				

\**p*<.05, \*\**p*<.01

Tabloda görüldüğü üzere, eleştirel düşünme ile ilgili bilgi düzeyi, ölçeğin geneli ve iki alt boyutu (Analitiklik ve Meraklılık) bakımından anlamlı bir farklılaşmaya neden olmaktadır.

Tablo 20

Müzik Öğretmeni Adaylarının EDE Düzeylerinin DZ ile İlgili Bilgi Düzeyine Göre Karşılaştırılmasına Yönelik Anova Testi (N=204)

Boyut/Ölçek	DZ ile İlgili Bilgi Düzeyi	Betimsel İst.			ANOVA		Scheffe	Etki ( <i>η</i> )
		<i>n</i>	$\bar{X}$	<i>ss</i>	<i>F</i>	<i>p</i>		
Analitiklik	Yetersiz (1)	42	43.71	5.26	1.45	0.238	-	-
	Biraz yeterli (2)	49	45.31	5.74				
	Yeterli (3)	113	45.50	6.17				
Açık fikirlilik	Yetersiz (1)	42	37.88	9.46	0.70	0.499	-	-
	Biraz yeterli (2)	49	39.52	7.49				
	Yeterli (3)	112	39.70	8.89				
Meraklılık	Yetersiz (1)	42	44.74	5.81	1.43	0.241	-	-
	Biraz yeterli (2)	49	45.58	5.44				
	Yeterli (3)	113	46.68	7.41				
Kendine güven	Yetersiz (1)	42	42.01	6.29	4.09	0.018*	1 ile 3	0.20
	Biraz yeterli (2)	49	41.37	6.88				
	Yeterli (3)	113	44.29	6.58				

Tablo 20'nin devamı

Boyut/Ölçek	DZ ile İlgili Bilgi Düzeyi	Betimsel İst.			ANOVA		Scheffe	Etki ( $\eta$ )
		n	$\bar{X}$	ss	F			
Doğruyu arama	Yetersiz (1)	42	32.21	7.16	2.24	0.110	-	-
	Biraz yeterli (2)	49	33.15	7.74				
	Yeterli (3)	112	35.01	8.37				
Sistematiklik	Yetersiz (1)	42	38.33	7.86	4.15	0.017*	1 ile 3	0.20
	Biraz yeterli (2)	49	39.39	8.12				
	Yeterli (3)	113	42.05	7.91				
EDE	Yetersiz (1)	42	238.88	22.58	4.51	0.012*	1 ile 3	0.21
	Biraz yeterli (2)	49	244.31	27.12				
	Yeterli (3)	111	252.85	29.08				

\* $p < .05$

Tabloda görüldüğü üzere, eleştirel düşünme ile ilgili bilgi düzeyi, ölçeğin geneli ve iki alt boyutu (Kendine güven ve Sistematiklik) bakımından anlamlı bir farklılaşmaya neden olmaktadır.

Tablo 21

Müzik Öğretmeni Adaylarının EDE Düzeylerinin Demografik Özelliklerine Göre Karşılaştırılmasına Yönelik Özet Tablo

Değişken/Ölçek	EDE Ölçeği						
	Analitiklik	Açık fikirlilik	Meraklılık	Kendine güven	Doğruyu arama	Sistematiklik	Ölçek (Genel)
Yaş	**	Fark yok	*	Fark yok	Fark yok	Fark yok	**
Cinsiyet	Fark yok	Fark yok	Fark yok	Fark yok	Fark yok	Fark yok	Fark yok
Mezun olunan lise	Fark yok	*	Fark yok	Fark yok	*	*	**
ED eğilimi ile ilgili b.	**	Fark yok	*	Fark yok	Fark yok	Fark yok	**
DZ ile ilgili bilgi b.	Fark yok	Fark yok	Fark yok	*	Fark yok	*	*

Fark \* $p < .05$ , \*\* $p < .01$ , \*\*\* $p < .001$  düzeyinde anlamlıdır.

Araştırmaya katılan müzik öğretmeni adaylarının EDE düzeylerinin demografik özelliklerine göre farklılaşmalarını özetlemek gerekirse (Tablo 21); öğrencilerin yaşı, mezun oldukları lise, EDE ile ilgili bilgi düzeyi ve DZ ile ilgili bilgi düzeyi anlamlı farklılaşmaya neden olurken ( $p < .05$ ), cinsiyet ile kısmen veya tamamen anlamlı bir farklılaşmaya neden olmamaktadır ( $p > .05$ ).

### 3.3. Müzik Öğretmeni Adaylarının DZ Düzeyleri ile EDE Düzeyleri Arasındaki İlişkilere Yönelik Bulgular

Tablo 22

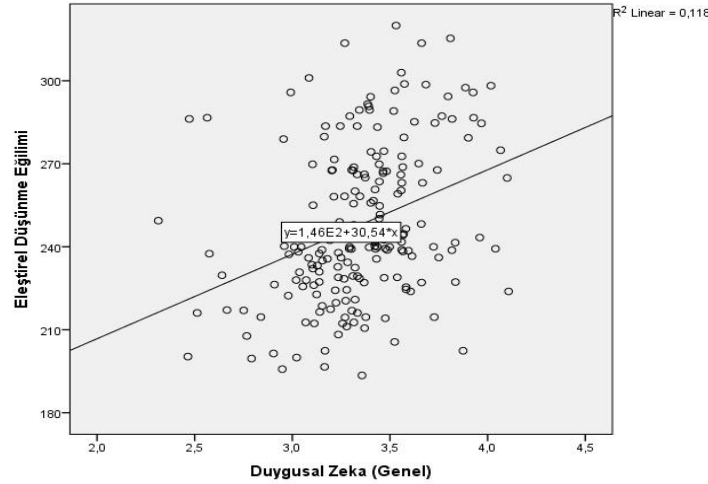
Müzik Öğretmeni Adaylarının DZ Düzeyleri ile EDE Düzeyleri Arasındaki İlişkiye Yönelik Korelasyon Katsayıları

Boyut/Ölçek	İyimserlik/Ruh H.D.	Duyguların değerlendirilmesi	Duyguların kullanımı	DZ (Genel)
Analitiklik	r	.310***	.168*	.217**
	p	0.000	0.016	0.002
Açık fikirlilik	r	0.105	.341***	.240**
	p	0.135	0.000	0.001
Meraklılık	r	.259***	.210**	.040
	p	0.000	0.003	0.573
Kendine güven	r	.189**	0.131	0.024
	p	0.007	0.062	0.732
Doğruyu arama	r	0.051	.247**	.148*
	p	0.472	0.000	0.036
Sistematiklik	r	.240**	.460***	0.079
	p	0.001	0.000	0.262
EDE	r	.286***	.428***	.173*
	p	0.000	0.000	0.014

\* $p < .05$ , \*\* $p < .01$ , \*\*\* $p < .001$

Tablo 22'de müzik öğretmeni adaylarının DZ düzeyleri ile EDE düzeyleri arasındaki ilişkileri incelemek üzere yapılan Pearson momentler çarpımı korelasyonuna ait katsayılar verilmiştir. Bulunan korelasyon katsayıları aşağıdaki kriterlere göre yorumlanmıştır.

r	İlişki
0,00-0,10	Yok
0,10-0,30	Zayıf
0,30-0,50	Orta
0,50-0,70	Güçlü
0,70-1,00	Çok güçlü (Jawlik, 2016, s. 132)



Şekil 3. Müzik öğretmeni adaylarının DZ düzeyleri ile EDE düzeyleri arasındaki ilişki

Tablodan görüldüğü üzere, müzik öğretmeni adaylarının, DZ düzeyleri ile EDE düzeyleri arasında pozitif yönlü ve “zayıf” ile “orta” düzeyde anlamlı ilişkiler olduğu tespit edilmiştir. Ölçek genel puanlarına göre bakıldığında;

**a) EDE Düzeyi ile duyguların değerlendirilmesi** arasında “orta” güçlükte, anlamlı ve pozitif bir ilişki varken ( $r$  Eleştirel Düşünme Eğilimi\* Duyguların değerlendirilmesi=0,428;  $p<.001$ ), *İyimserlik/Ruh H.D.* ( $r$  Eleştirel Düşünme Eğilimi\* İyimserlik/Ruh H.D.=0,286;  $p<.001$ ) ve *Duyguların kullanımı* ( $r$  Eleştirel Düşünme Eğilimi\*Duyguların kullanımı=0,173;  $p=0,014$ ) arasında “zayıf” güçlükte, anlamlı ve pozitif bir ilişki vardır.

**b) DZ Düzeyi ile Sistematiiklik** arasında “orta” güçlükte, anlamlı ve pozitif bir ilişki varken ( $r$  Duygusal Zekâ\*Sistematiiklik=0,403;  $p<.001$ ), *Analitiklik* ( $r$  Duygusal Zekâ\*Analitiklik=0,217;  $p=0,002$ ), *Meraklılık* ( $r$  Duygusal Zekâ\*Meraklılık=0,272;  $p<.001$ ) ve *Kendine güven* ( $r$  Duygusal Zekâ\*Kendine güven=0,186;  $p=0,008$ ) arasında “zayıf” güçlükte, anlamlı ve pozitif bir ilişki vardır.

**c) Genel EDE düzeyi ile genel DZ düzeyi** arasında ise “orta” güçlükte, anlamlı ve pozitif bir ilişki olduğu bulunmuştur ( $r$  Eleştirel Düşünme Eğilimi\* Duygusal Zekâ=0,344;  $p<.001$ ). Buna göre, müzik öğretmeni adaylarının EDE düzeyi (puanları) arttıkça DZ düzeyleri de artmaktadır (veya tersi).

#### 4. Sonuç, Tartışma ve Öneriler

##### 4.1. Müzik Öğretmeni Adaylarının DZ Düzeylerine Yönelik Sonuçlar ve Tartışma

Müzik öğretmeni adaylarının (genel) DZ puanları orta düzey olarak tespit edilmiştir. “DZ Ölçeği”nin alt boyutlarına yönelik puanlarına bakıldığında ise müzik öğretmeni adaylarının en yüksek ortalama puanı *iyimserlik/ruh halinin düzenlenmesi* alt boyutu için verdikleri, bunu sırasıyla *duyguların değerlendirilmesi* ve *duyguların kullanımı* alt boyutlarının takip ettiği görülmüştür. Sonuçlar birlikte değerlendirildiğinde, araştırmaya katılan müzik öğretmeni adaylarının kendi algılarına göre DZ düzeylerinin orta seviyede olduğu anlaşılmaktadır.

Araştırmaya katılan müzik öğretmeni adaylarının, demografik özelliklerine bağlı olarak DZ düzeylerinde (puanlarında) farklılaşma olup olmadığına yönelik sonuçlar aşağıda sunulmuştur:

a) Müzik öğretmeni adaylarının DZ düzeyleri/puanları yaşa bağlı olarak ölçeğin bir alt boyutu (*İyimserlik/Ruh halinin düzenlenmesi*) ve geneli bakımından anlamlı bir farklılaşmaya neden olmaktadır. Buna göre; yaşı 20 ve üstünde olan öğrencilerin *iyimserlik/ruh halinin düzenlenmesi* düzeyleri ile (genel) DZ düzeyleri, yaşı 19 ve altında olan öğrencilerden daha yüksektir.

b) Müzik öğretmeni adaylarının DZ düzeylerinin/puanlarının cinsiyete bağlı olarak ölçeğin sadece *duyguların değerlendirilmesi* alt boyutu bakımından anlamlı bir farklılaşmaya neden olduğu ve bu farkın kadın öğrenciler lehine olduğu bulunmuştur. Kadın öğrencilerin DZ'nin *duyguların değerlendirilmesi* düzeylerinin erkek öğrencilerden daha yüksek olduğu bulunmuştur.

c) Müzik öğretmeni adaylarının DZ düzeylerinin/puanlarının mezun oldukları lise türüne bağlı olarak ölçeğin geneli ve iki alt boyutu bakımından anlamlı bir farklılaşmaya neden olduğu bulunmuştur. Buna göre; konservatuvar mezunu öğrencilerin *iyimserlik/ruh halinin düzenlenmesi* ve *duyguların değerlendirilmesi* düzeyleri “Diğer” liselerden mezun öğrencilerden daha yüksektir. Müzik öğretmeni adaylarının (genel) DZ düzeylerinin de mezun oldukları lise türüne göre anlamlı bir farklılık gösterdiği ve konservatuvar mezunu öğrencilerin DZ düzeylerinin, GSL ve “Diğer” liselerden mezun öğrencilerden daha yüksek olduğu bulunmuştur.

d) Müzik öğretmeni adaylarının DZ düzeylerinin/puanlarının eleştirel düşünme ile ilgili bilgi düzeyine bağlı olarak anlamlı bir farklılık gösterdiği, eleştirel düşünme ile ilgili bilgi düzeyi yeterli olan öğrencilerin *iyimserlik/ruh halinin düzenlenmesi* düzeylerinin, eleştirel düşünme ile ilgili bilgi düzeyi yetersiz ve biraz yetersiz olan öğrencilerden daha yüksek olduğu bulunmuştur.

e) Müzik öğretmeni adaylarının, DZ ile ilgili bilgi düzeyine bağlı olarak DZ düzeylerinin anlamlı bir farklılık gösterdiği, DZ ile ilgili bilgi düzeyi yeterli olan öğrencilerin *duyguların düzenlenmesi* ve (genel) DZ düzeylerinin, DZ ile ilgili bilgi düzeyi yetersiz ve biraz yetersiz olan öğrencilerden daha yüksek olduğu bulunmuştur.

Mayer, Caruso ve Salovey (1999) de kadınların DZ'lerinin yüksek olmalarındaki sebebi kadınların toplumda daha az güç sahibi oldukları için duyguları daha dikkatli okumak zorunda oldukları olarak ifade etmektedir (Aşan ve Özyer, 2003, s. 163). Yapmış olduğumuz araştırmayla paralellik göstermektedir.

Araştırmada, konservatuvardan mezun olan öğrencilerin DZ düzeylerinin GSL ve “Diğer” liselerden mezun öğrencilerden daha yüksek olduğu görülmüştür. Bu noktada, konservatuvardan mezun olan öğrencilerin çalgı çalışma sürelerinin fazla olmasından kaynaklı olarak duygularını çeşitli birçok sanat eseriyle ortaya koymalarının, kendi duygularını anlama becerilerini geliştirdiği düşünülebilir.

#### 4.2. Müzik Öğretmeni Adaylarının EDE Düzeylerine Yönelik Sonuçlar ve Tartışma

Araştırmaya katılan müzik öğretmeni adaylarının (genel) EDE orta düzeyde bulunmuştur. “EDE Ölçeği”nin alt boyutlarına yönelik ortalama puanlara bakıldığında, müzik öğretmeni adaylarının en yüksek ortalama puanının *meraklılık* alt boyutu için bulunduğu görülmektedir. Meraklılık alt boyutunu sırasıyla *analitiklik*, *kendine güven*, *sistematiçlik*, *açık fikirlilik* ve *doğruyu arama* alt boyutları takip etmektedir. Sonuçlar birlikte değerlendirildiğinde, araştırmaya katılan müzik öğretmeni adaylarının kendi algılarına göre EDE düzeylerinin orta seviyede olduğu anlaşılmaktadır.

Araştırmaya katılan müzik öğretmeni adaylarının demografik özelliklerine bağlı olarak EDE düzeylerinde (puanlarında) farklılaşma olup olmadığına yönelik sonuçlar aşağıda sunulmuştur:

a) Müzik öğretmeni adaylarının EDE düzeylerinin/puanlarının yaşa bağlı olarak anlamlı bir farklılık gösterdiği, yaşı 20 ve üstünde olan öğrencilerin *analitiklik*, *meraklılık* ve (genel) EDE düzeylerinin, yaşı 19 ve altında olan öğrencilerden daha yüksek olduğu bulunmuştur.

b) Müzik öğretmeni adaylarının EDE düzeylerinin/puanlarının cinsiyete bağlı olarak anlamlı bir farklılık göstermediği bulunmuştur ( $p<.05$ ).

c) Müzik öğretmeni adaylarının EDE düzeylerinin/puanlarının mezun oldukları lise türüne bağlı olarak anlamlı bir farklılık gösterdiği, konservatuvar ve GSL mezunu öğrencilerin *açık fikirlilik*, *doğruyu arama*, *sistematiçlik* ve (genel) EDE düzeylerinin “Diğer” liselerden mezun öğrencilerden daha yüksek olduğu bulunmuştur.

d) Müzik öğretmeni adaylarının EDE düzeylerinin/puanlarının eleştirel düşünme ile ilgili bilgi düzeyine bağlı olarak anlamlı bir farklılık gösterdiği, eleştirel düşünme ile ilgili bilgi düzeyi yeterli olan öğrencilerin *analitiklik*, *meraklılık* ve (genel) EDE düzeylerinin, eleştirel düşünme ile ilgili bilgi düzeyi yetersiz olan öğrencilerden daha yüksek olduğu bulunmuştur.

e) Müzik öğretmeni adaylarının EDE düzeylerinin/puanlarının DZ ile ilgili bilgi düzeyine bağlı olarak anlamlı bir farklılık gösterdiği, DZ ile ilgili bilgi düzeyi yeterli olan öğrencilerin *kendine güven*, *sistematiçlik* ve (genel) EDE düzeylerinin, DZ ile ilgili bilgi düzeyi yetersiz olan öğrencilerden daha yüksek olduğu bulunmuştur.

Yaman ve Yalçın (2004), Kökdemir (2003), Özdemir'in (2005) yapmış oldukları araştırmalarında, eleştirel düşünme eğilimleri düzeyleri ile cinsiyet arasında benzer bulgulara ulaşılmıştır.

Şen'in (2009), Dutoğlu ve Tuncel'in (2008) ve Piji Küçük'ün (2013) yapmış oldukları araştırmalarında, eleştirel düşünme eğilimlerinin, müzik öğretmeni adaylarının eğitim gördükleri kurumlara bağlı olarak benzerlik gösterdiği görülmektedir. Eldeki araştırma bulguları, diğer araştırmacıların bulgularını destekler niteliktedir.

Yapılan araştırmada 20 yaş üzeri olan öğrencilerin EDE düzeylerinin yüksek olmasının kişinin yaş aldıkça daha sorgulayıcı ve eleştirel olmasından, kendisinin farkında olup etik davranışlar sergileyebilmesi için davranışlarını belli süzgeçlerden geçirebilmesinden kaynaklı olabileceği düşünülebilir. Bireysel çalgı değişkeni ile ilgili bire bir sayıda yeterli alan çalışmasının olmaması bu konuda kesin bir genelleme yapabilmeye imkân tanımamaktadır. Bireysel çalgı değişkeni ile ilgili daha heterojen bir grupla bu hipotezin tekrar sınanmasının faydalı olacağı düşünülmektedir.

### 4.3. Müzik Öğretmeni Adaylarının DZ Düzeyleri ile EDE Düzeyleri Arasındaki İlişkilere Yönelik Sonuçlar ve Tartışma

Müzik öğretmeni adaylarının DZ düzeyleri ile EDE düzeyleri arasında pozitif yönlü ve “zayıf” ile “orta” düzeyde anlamlı ilişkiler olduğu tespit edilmiştir. Ölçek genel puanlarına göre bakıldığında;

a) **EDE Düzeyi** ile *duyguların değerlendirilmesi* arasında “orta” güçlükte, anlamlı ve pozitif bir ilişki varken, *İyimsenlik/Ruh H.D.* ve *Duyguların kullanımı* arasında “zayıf” güçlükte, anlamlı ve pozitif bir ilişki vardır.

b) **DZ Düzeyi** ile *Sistematiklik* arasında “orta” güçlükte, anlamlı ve pozitif bir ilişki varken, *Analitiklik*, *Meraklılık* ve *Kendine güven* arasında “zayıf” güçlükte, anlamlı ve pozitif bir ilişki vardır.

c) Genel EDE düzeyi ile genel DZ düzeyi arasında ise “orta” güçlükte, anlamlı ve pozitif bir ilişki olduğu bulunmuştur. Buna göre, müzik öğretmeni adaylarının EDE düzeyi (puanları) arttıkça DZ düzeyleri de artmaktadır (veya tersi).

Dutoğlu ve Tuncel’in (2008) çalışmasındaki sonuca göre, beden eğitimi öğretmen adaylarının eleştirel düşünme eğilimlerinin alt ölçekleri ile DZ alt boyutları arasında benzerlik gösterdiği görülmektedir. Certel, Çatıkkaş ve Yalçınkaya (2011) çalışmasındaki sonuca göre, aday öğretmenlerin DZ düzeyleri ile eleştirel düşünme eğilimleri arasında orta düzeyde pozitif yönde anlamlı bir ilişki olduğu ve bulunan sonuçlarla örtüştüğü görülmektedir. Gürşen Otacıoğlu’nun (2009) Marmara Üniversitesi Atatürk Eğitim Fakültesinde öğrenim gören müzik öğretmeni adaylarıyla yapmış olduğu çalışmasında, Eğitim Fakültesi Güzel Sanatlar Bölümü öğrencilerinin DZ ölçeği puanlarının diğer bölümlerin öğrencilerinin DZ puanlarına göre daha yüksek çıktığı görülmektedir. Yapılan bu araştırmalarda DZ ve eleştirel düşünme eğilimleri arasında anlamlı bir ilişki olduğu ve müzik öğretmeni adaylarında DZ puanlarının yüksek çıktığı ve eldeki verilerin, yukarıdaki araştırma sonuçları ile paralellik gösterdiği görülmektedir. Bu noktada, bireylerin kendilerini fark edip, sorgulayıcı, eleştirel, yeni değişimlere ayak uydurabilen, problemlere çözüm üretebilen ve yanlışları tespit edebilen özellikleri kazanmalarının ve geliştirmelerinin onların bir o kadar motivasyonu yüksek, empati becerisi kuvvetli, kendini iyi ifade edebilir şekilde hayatlarına devam edebilmelerine katkı sağlayacağı ifade edilebilir.

### 4.4. Öneriler

Araştırmanın sonuçları doğrultusunda, aşağıdaki öneriler gerekli ve yararlı görülmektedir:

### 4.5. Müzik Öğretmeni Adaylarına Yönelik Öneriler

- Müzik öğretmeni adaylarının EDE’yi pozitif yönde ilerletecek derslere yer verilmesi ve EDE düzeyini artmasına yönelik grup rehberliği etkinliklerinin yapılması önerilebilir.
- Müzik öğretmeni adaylarının, müfredatta içerisindeki derslerde eleştirel düşünme ile ilgili uygulamalı etkinliklerin yapılması önerilebilir.

### 4.6. Eğitimcilere Yönelik Öneriler

- Yapılan araştırmalardan da çıkan sonuçlara göre, aday öğretmenlerin DZ ve EDE düzeylerinin yeterince gelişmediği görülmektedir. Bu nedenle eğitimciler, DZ ve EDE kavramlarının önemi ve içeriği hakkında bilgilendirilebilir.
- DZ ve EDE’lerin eğitim programları içerisinde yer alması gerektiği önerilip öğretmenler tarafından teşvik edilebilir.
- Öğrencilere EDE gibi ayrı bir ders verilerek, bu becerilerin gelişiminin desteklenmesi gerektiği önerilebilir. Böylelikle eleştirel düşünme bir beceri öğretimi ve disiplinler arası yaklaşım olarak ele alındığı zaman, hem farklı disiplinler içerisinde konuların tekrarlanmasına gerek kalmaması hem de bilişsel bir beceri olarak tüm disiplinlerde kullanılabilmesi ve geliştirilebilmesi sağlanabilir.
- Eleştirel düşünme ve DZ gelişimi, bireyin hayatı boyunca devam eden bir süreç olduğundan dolayı iş hayatında hizmet içi eğitimler düzenlenebilir ve toplum bilinçlendirme programları hazırlanabilir.
- Eleştirel düşünme ve DZ kavramlarının gelişimi ilk olarak ailede başladığı için bu iki kavramın önemini içeren aile bilinçlendirme programlarının hazırlanması önerilebilir.

### 4.7. Araştırmacılara Yönelik Öneriler

- Eleştirel düşünme eğilimlerinin öğretimini kolaylaştıran öğretim, strateji, yöntem ve tekniklerinin tespit edilmesine yönelik araştırmaların yapılması önerilebilir.
- Yapılan bu araştırmanın farklı bölge ve okullarda uygulanarak genişletilmesi ve genellemeye imkân tanınması önerilebilir.

## Kaynakça

- Akyüzlüer, F. (2014). Müzik öğretmeni eğitim programının müzik öğretmen adaylarının eleştirel düşünme becerileri üzerindeki etkileri. *New World Sciences Academy-Fine Arts*, 9(3), 111-119. doi: <http://dx.doi.org/10.12739/NWSA.2014.9.3.D0152>
- Aşan, Ö., & Özyer, K. (2003). Duygusal zekaya etki eden demografik faktörlerin saptanmasına yönelik ampirik bir çalışma. *Hacettepe Üniversitesi İktisadi ve İdari Bilimler Fakültesi Dergisi*, 21(1), 151-167. Erişim adresi: <https://dergipark.org.tr/tr/download/article-file/309902>
- Certel, Z., Çatıkkaş, F., & Yalçınkaya, M. (2011). Beden eğitimi öğretmen adaylarının duygusal zekâ ile eleştirel düşünme eğilimlerinin incelenmesi. *Selçuk Üniversitesi Beden Eğitimi ve Spor Bilim Dergisi*, 13(1), 74-81. Erişim adresi: [https://www.researchgate.net/publication/330521022\\_Beden\\_Egitimi\\_Ogretmen\\_Adaylarinin\\_Duygusal\\_Zeka\\_ile\\_Elestirel\\_Dusunme\\_Egiliblerinin\\_Incelenmesi\\_Analysis\\_of\\_the\\_Emotional\\_Intelligence\\_Levels\\_and\\_Critical\\_Thinking\\_Dispositions\\_of\\_Physical\\_Education](https://www.researchgate.net/publication/330521022_Beden_Egitimi_Ogretmen_Adaylarinin_Duygusal_Zeka_ile_Elestirel_Dusunme_Egiliblerinin_Incelenmesi_Analysis_of_the_Emotional_Intelligence_Levels_and_Critical_Thinking_Dispositions_of_Physical_Education)
- Çelikkaya, H. (2009). *Eğitim bilimlerine giriş-eğitimcilik ve öğretmenlik*. Ankara: Nobel Yayın Dağıtım.
- Çuhadar, H. (2006). *Müziksel zekâ*. Ulusal Müzik Eğitimi Sempozyumunda sunulan bildiri. Pamukkale Üniversitesi Eğitim Fakültesi, Denizli.
- Demir, M. K. (2006). *İlköğretim dördüncü ve beşinci sınıf öğrencilerinin sosyal bilgiler derslerinde eleştirel düşünme düzeylerinin çeşitli değişkenler açısından incelenmesi* (Doktora Tezi). YÖK tez veri tabanından erişildi (Tez No. 187631).
- Dutoğlu, G., & Tuncel, M. (2008). Aday öğretmenlerin eleştirel düşünme eğilimleri ile duygusal zekâ düzeyleri arasındaki ilişki. *Abant İzzet Baysal Üniversitesi Dergisi*, 8(1), 11-32. Erişim adresi: <https://dergipark.org.tr/tr/download/article-file/16602>
- Goleman, D. (2018). *Duygusal zekâ neden IQ'dan daha önemlidir?*. İstanbul: Varlık Yayınları.
- Gürşen Otacıoğlu, S. (2009). Müzik öğretmeni adaylarının duygusal zekâ ile akademik ve çalgı başarı düzeyleri arasındaki ilişki. *Fırat Üniversitesi Sosyal Bilimler Dergisi*, 19(1), 85-96. Erişim adresi: <http://web.firat.edu.tr/sosyalbil/dergi/arsiv/cilt19/sayil/085-096.pdf>
- Jawlik, A. (2016). *Statistics from A to Z*. New Jersey: John Wiley & Sons, Inc.
- Karasar, N. (2017). *Bilimsel araştırma yöntemi*. Ankara: Nobel Akademik Yayıncılık.
- Kökdemir, D. (2003). *Belirsizlik durumlarında karar verme ve problem çözme* (Doktora Tezi). YÖK tez veri tabanından erişildi (Tez No. 127649).
- Mayer, J. D., Caruso, D. R., & Salovey, P. (1999). Emotional intelligence meets traditional standards for an intelligence. *Intelligence*, 22(1), 267-298. Erişim adresi: [https://www.academia.edu/928082/Emotional\\_Intelligence\\_Meets\\_Traditional\\_Standards\\_for\\_An\\_Intelligence](https://www.academia.edu/928082/Emotional_Intelligence_Meets_Traditional_Standards_for_An_Intelligence)
- Norris, S. P. (1985). Synthesis of research on critical thinking. *Educational Leadership*, 8, 40-45. Erişim adresi: [http://www.ascd.org/ASCD/pdf/journals/ed\\_lead/el\\_198505\\_norris.pdf](http://www.ascd.org/ASCD/pdf/journals/ed_lead/el_198505_norris.pdf)
- Özdemir, S. M. (2005). Üniversite öğrencilerinin eleştirel düşünme becerilerinin çeşitli değişkenler açısından değerlendirilmesi. *Türk Eğitim Bilimleri Dergisi*, 3(3), 297-316. Erişim adresi: <https://dergipark.org.tr/tr/download/article-file/256389>
- Pektaş, S. (2013). *Güzel sanatlar ve spor lisesi müzik bölümü öğrencileri ile diğer lise öğrencilerinin duygusal zekâ düzeylerinin karşılaştırılması* (Yüksek Lisans Tezi). YÖK tez veri tabanından erişildi (Tez No. 333811).
- Piji Küçük, D., & Uzun, Y. B. (2013). Müzik öğretmeni adaylarının eleştirel düşünme eğilimleri. *Ahi Evran Üniversitesi Kırşehir Eğitim Fakültesi Dergisi*, 14(1), 327-345. Erişim adresi: [http://kefad2.ahievran.edu.tr/archieve/pdfiler/Cilt14Sayi1/JKEF\\_14\\_1\\_2013\\_327-345.pdf](http://kefad2.ahievran.edu.tr/archieve/pdfiler/Cilt14Sayi1/JKEF_14_1_2013_327-345.pdf)
- Şen, Ü. (2009). Türkçe öğretmeni adaylarının eleştirel düşünme tutumlarının çeşitli değişkenler açısından değerlendirilmesi. *Journal of World of Turks*, 1(2), 69-89. Erişim adresi: [https://www.academia.edu/32143702/T%C3%BCrk%C3%A7e\\_%C3%96%C4%9Fretmeni\\_Adaylar%C4%B1n%C4%B1n\\_Ele%C5%9Ftirel\\_D%C3%BC%C5%9F%C3%BCnme\\_Tutumlar%C4%B1n%C4%B1n\\_%C3%87e%C5%9Fitli\\_De%C4%9Fi%C5%9Fkenler\\_A%C3%A7%C4%B1s%C4%B1ndan\\_De%C4%9Ferlendirilmesi](https://www.academia.edu/32143702/T%C3%BCrk%C3%A7e_%C3%96%C4%9Fretmeni_Adaylar%C4%B1n%C4%B1n_Ele%C5%9Ftirel_D%C3%BC%C5%9F%C3%BCnme_Tutumlar%C4%B1n%C4%B1n_%C3%87e%C5%9Fitli_De%C4%9Fi%C5%9Fkenler_A%C3%A7%C4%B1s%C4%B1ndan_De%C4%9Ferlendirilmesi)
- Tufan, Ş. (2011). *Geliştirilen duygusal zekâ eğitimi programının ortaöğretim dokuzuncu sınıf öğrencilerinin duygusal zekâ düzeylerine etkisi* (Yüksek Lisans Tezi). YÖK tez veri tabanından erişildi (Tez No. 302910).



Türkoğlu, A. (2005). *109 soruda öğretmenlik meslek bilgisine giriş*. İstanbul: Kare Yayınları.

Uçan, A. (2015). *Müzik eğitimi*. Ankara: Evrensel Müzikevi Yayınları.

Yaman, S., & Yalçın, N. (2004). Fen bilgisi öğretiminde probleme dayalı öğrenme yaklaşımının yaratıcı düşünme becerisine etkisi. *İlköğretim-Online*, 4(1), 42-52. Erişim adresi: <http://ilkogretim-online.org.tr/index.php/io/article/view/2022/1858>