

Bitlis'teki Hristiyan Dini Yapılara Bir Örnek (Adilcevaz Mucizeler “Arzgue Sk'ants'elegorgivank” Manastırı)*

An Example of Christian Religious Buildings In Bitlis (Adilcevaz Monastery of The Miracles “Arzgue Sk'ants'elegorgivank”)

İlter İGİT^a

Mehmet KULAZ^b

^a Öğr. Gör., Bitlis Eren Üniversitesi Ahlat Meslek Yüksekokulu, Bitlis, Türkiye, iigit@beu.edu.tr, ORCID: 0000-0001-9248-787X

^b Dr. Öğr. Üyesi, Van Yüzüncü Yıl Üniversitesi Edebiyat Fakültesi Sanat Tarihi Bölümü, Van, Türkiye, mkulaz@yyu.edu.tr, ORCID: 0000-0003-4800-7028

ÖZ

İlk Çağ'da Kef Kalesi Urartu tapınağı ile çok tanrılı inancın, Ortaçağ'da ise Hristiyanlık ve İslamiyet'in izlerini gördüğümüz Bitlis kent ve çevresi bu kültürlerle ait birçok veriyi bünyesinde bulundurmaktadır. Ancak bunlar içinde İslami yapıların bölgede ağırlıklı olduğunu ve bir kimlik kazandırdığını söylemek mümkündür. Bununla birlikte Bitlis ve çevresinde az sayıda Hristiyan dini mimarisinin izlerini de görebilmekteyiz. Bitlis ili ve bazı ilçelerine dağılmış bu dini yapılar vassal olan Vaspurakan Ermeni Krallığı ve Prenslikleri dönemine tarihlendirilmektedir. Bunlardan Adilcevaz Arzgue Sk'ants'elegorgivank Manastırı kısmen ayakta kalan kilise ve jamatun bölümüyle yöredeki önemli eserlerden biridir. 2100 m. yükseklikte şehirden ve uygarlıktan uzakta, ulaşılması zor bir alanda inşa edilmiş olan kompleks yapı, kiliseyi çevreleyen dikdörtgen avlu içerisinde farklı amaçlı birimleriyle tam olarak bir manastır özelliği gösterir. Kitabesi olmadığından burada üretilen el yazmalarına dayanılarak VIII. yüzyıla tarihlendirilen kilise, kapalı haç planında inşa edilmiş olup taş işçiliği ve plastik bezemeleriyle dönemin sanat anlayışını bünyesinde barındırmaktadır. Bu özellikleriyle makalenin konusunu oluşturan eserin çalışma doğrultusunda, öncelikle plan ve mimari özellikleri ele alınmış, daha sonra aynı döneme ait diğer örneklerle mukayese edilerek bir sonuca bağlanmaya çalışılmıştır.

Anahtar Kelimeler: Bitlis, Adilcevaz, Manastır, Kilise, Jamatun.

ABSTRACT

Bitlis city and its surroundings, where we see the traces of polytheistic belief with Kef Castle and Urartian temple from the First Age and the traces of Christianity and Islam from the Middle Ages, contain many data belonging to such cultures. However, it is possible to say that Islamic structures are dominant in the region and give it an identity. Nonetheless, there are traces of Christian religious architecture in Bitlis and its surroundings, though few in number. These religious structures scattered throughout the province of Bitlis and some of its districts are dated to the vassal Armenian Kingdom and Principalities of Vaspurakan. Adilcevaz Arzgue Sk'ants'elegorgivank Monastery is one of the major monuments in the region with its partly standing church and jamatun section. With an altitude of 2100 m, the complex structure, which was built in a remote area away from the city and civilization, completely displays features of a monastery with its units with different purposes in the rectangular courtyard surrounding the church. The church, which is dated to the eighth century based on the manuscripts composed in it since it has no inscription, was built according to a cross-in-square plan and it embodies the sense of art of the period with its stonemasonry and plastic decorations. The study primarily addresses the plan and architectural features of the historical building that is the subject of this article and then compares it with other examples of the same period to draw a conclusion.

Keywords: Bitlis, Adilcevaz, Monastery, Church, Jamatun.

* Bu makalede bilimsel araştırma ve yayın etiği ilkelerine uyulmuştur. / In this article, the principles of scientific research and publication ethics were followed.

1. GİRİŞ

Van Gölü'nün kuzeyinde, Süphan Dağı'nın eteklerine doğru uzanan engebeli bir arazi üzerine kurulan Adilcevaz, Bitlis il sınırları içerisinde yer almaktadır. Konumu itibarıyla doğuda Erciş, batıda Ahlat, kuzeyinde Süphan Dağı ile Muş'un Malazgirt ve Bulanık ilçeleriyle komşudur (Çizim 1). Topografik yapısı nedeniyle derin bir vadi içinde bulunan Adilcevaz bu özelliği ile Van Gölü Havzası'nda hüküm süren karasal iklime göre daha ılımandır.

Adilcevaz'ın gerek bu iklimsel özelliği gerekse yükseltinin vermiş olduğu doğal korunaklı yapı ve stratejik konum kent ve çevresini yapılan araştırmalara göre tarih olarak Kalkolitik Çağ'a (M.Ö. 5500-3300) kadar götürmektedir (Yiğit, 2019: 132). Bu ilk yerleşim izleriyle birlikte yazılı tarih ise Hurriler ve hemen akabinde Urartularla (M.Ö. IX-VI. yy.) başlamıştır. Urartulardan sonra sırasıyla; Med, Asur, Pers, Roma, şeklinde devam eden tarihsel süreç Vasal Vaspurakan Krallığı ile Ermeni prensliklerinin ve Bizans'ın yönetimiyle devam eder (Uluçam, 2002, s. 162). Bölge İslam egemenliğine Hz. Ömer zamanında İyaz b. Ganem'in fetihleri sonucu girmiş; Emeviler ve Abbasiler döneminde de yerel idareciler aracılığıyla bu egemenlik devam etmiştir. Şehir, IX. yüzyılın ikinci yarısından itibaren Mervaniler'in eline geçmiştir. (Koçak & Hasan, 2014: 719). Türklerin bölgeye yerleşimi 1071 Malazgirt Savaşı'ndan sonra hız kazanmış, önce Selçuklular ve Ahlatşahlar sonrasında Eyyubi, Moğollar, İlhanlı ve Ruzegiler şeklinde el değiştirmiştir. XV. yüzyılda Van Gölü'nün kuzeyinde hüküm süren Akkoyunluların yönetime giren Adilcevaz devamında Safeviler idaresi altında kalmıştır. Osmanlıların 1514'deki Çaldıran Savaşı'nda Safevileri yenmesiyle yöre Osmanlı Devleti'ne dâhil edilmiştir. Ancak Osmanlı'nın bölgedeki tam hâkimiyeti 1555 Amasya Antlaşması sonrasında olmuştur (Koçak & Hasan, 2014: 720).

Osmanlı egemenliğine alındıktan sonra sancak statüsü kazanmış olan Adilcevaz; önce Diyarbakır Beylerbeyliğine daha sonra Van Beylerbeyliğine bağlanmıştır. Tanzimat döneminde ise Van Eyaletine bağlı bir Kaza statüsü kazanmıştır. 1926'da yapılan idari bir değişiklikle Ahlat ilçesine bağlı bir nahiye durumuna getirilmiş, 25 Aralık 1935'te Bitlis'in il olması ile Adilcevaz, Bitlis iline bağlı bir ilçe olmuştur (Koçak & Hasan, 2014: 720).

Adilcevaz'ın bu kronolojik gelişimine bakıldığında tarihi süreç içinde farklı dönemlerde birçok uygarlığı barındırdığı görülmektedir. Yaşamlarını sürdürmüş bu uygarlıklardan günümüze de gerek taşınabilir ve gerekse taşınmaz bazı kültür varlıkları ulaşabilmiştir. Bu kültürel miras, uygarlıkların ilçedeki varlıklarını kanıtlamakla birlikte bilim dünyasına incelemeye değer mühim örnekler sunar.

Bunlardan özellikle dini yapılar önemli bir yere sahiptir. Zira kentin tarihsel geçmişini destekler nitelikte bilgiler sunan bu mimari eserlerden; Kef Kalesi ve tapınak alanı bölgedeki Urartu varlığıyla birlikte çok tanrılı inancı belgelemektedir. Ayrıca Sahil Kalesi, Ulu Cami, Zalpaşa Camii ve Akçayuva Kümbeti gibi ilçe sınırları dâhilindeki eseler Ortaçağ ve sonrası dönemlere tarihlenmekle Türk-İslam kültürünü kanıtlar mahiyettedir. Ancak Hristiyanlığın da bir dönem yayıldığı yerlerden biri olan Bitlis il sınırları içerisinde bu inanca ait az sayıda eser ulaşabilmiştir. Başta doğal etmenler ve insan faktörüne bağlı tahribatlar ile açıklayabileceğimiz bu durum yöredeki Hristiyan Gayr-i Müslüm tebaanın bulunmuyor oluşuyla da açıklanabilir.

Bölgedeki Vasal Vaspurakan Ermeni Krallığı ve Prenslikleri dönemine (IX.-X. yy.) tarihlendirilen; kilise, manastır ve şapel gibi dini yapılar hakkında maalesef detaylı bir araştırma yapılmamıştır. Mimari özellikleri ve kitabelerinden hareketle belgelendirilmiş bu yapılar birer mimari eser olmaları dışında, kent sınırları içerisinde yaşamış Hristiyan Ermeni nüfusun etnik yapısına yani dini kültürel geçmişine de ışık tutmaktadır. XIX. yüzyıla kadar kullanıldığı bilinen bu yapılarda ortak özellik; taşın ana malzeme olması, yüksek sarp kayalıkların inşa alanı olarak seçilmesi ve genelde dini yapılarda küçük ölçekli kare veya dikdörtgen planın tercih edilmiş olmasıdır. Ancak yapmış olduğumuz incelemeler neticesinde manastırlar; plan, ölçü ve plastik etki bakımından ildeki diğer Hristiyan dini eserlerden daha kapsamlı ve yerleşimden uzak inşa edilmişlerdir. Manastırların kalbi konumundaki kiliselerde ise bölgedeki diğer kiliselerden farklı kapalı haç planın ağırlıklı olarak tercih edildiği görülmektedir.

Anadolu'da Ermeni mimarisinde çok tercih edilmeyen bir plan türü olan kapalı haç planlı yapılar ağırlıklı olarak Bizans dönemi dini eserlerinde uygulanmaktadır. Buna göre merkezi kubbeli kare veya dikdörtgen bir mekâna dört yönden açılan tonozlarla haç şekli verilerek ortaya çıkartılmış bir plan türüdür. (Sözen & Tanyeli, 2010: 158). Genellikle geç dönem Ermeni Mimarisinde görülen bu plan şemasının Van Gölü Havzası içerisinde benzer örnekleri mevcuttur. Bunlardan biri olan ve çalışma konumunu oluşturan Adilcevaz Ardzgüe (Sk'ants'elegorgivank) Mucizeler Manastırı bu kapsamda örnek olarak verilebilir.

Kitabesi olmadığından tam olarak tarihlendirilemeyen manastırın kapalı haç planlı kilisesi ve jamatunu taş işçiliğindeki plastik bezemeleriyle de çağın sanat anlayışını üzerinde taşımaktadır. Bu mimari özellikleriyle ildeki diğer yapılardan farklılık gösteren yapının öncelikle konu başlığı kapsamında mimari yönleri ele alınmış, daha sonra aynı döneme ait diğer örneklerle karşılaştırılarak değerlendirilmeye çalışılmıştır.

2. ADİLCEVAZ (ARDZGUE SK'ANTS'ELEGORGIVANK) MUCİZELER MANASTIRI

2.1. Konum

Ardzgüe (Sk'ants'elegorgivank) Manastırı, Bitlis ilinin Adilcevaz ilçesinin kuzeyinde 38° 83' Kuzey enlemi, 42° 71' Doğu boylamı arasında Süphan Dağı'nın güneybatı eteklerindeki 2100 m. yükseklikte düz bir kayalık çıkıntı üzerinde yer almaktadır (Foto. 1). Konumu itibarıyla Urartu dönemine ait Kef Kalesi'ne de yakın olan manastır, kalenin batısında yer alıp günümüze kilise ve jamatunu kısmen, diğer birimleri ise temel seviyesinde ulaşabilmiştir (Foto. 2).

2.2. Tarihçe

Ardzgue (Sk'ants'elegorgivank) Manastırı hakkında ilk kayıt burada teksir edilerek üretilen el yazmalarında bulunan kolofon¹ bölümleri ve manastır ile alakalı bilgilerin yer aldığı bazı araştırmacılara ait bilgi notlarıdır. Yapıyı adlandırma ve tarihleme konusunda fikir sağlayan bu eserlerden 884 tarihli iki kolofonda manastırın adıyla birlikte inşa tarihinin de VIII. yüzyılın ikinci çeyreği olduğu belirtilmektedir (Thierry J. M., 1972: 138; Uluçam, 2002: 175-176).

El yazma eserlerden Goghtenli Vahan'ın burada kaldığı rivayet edilen 'Act of the Martyrs'a kaydedildiği gibi yapı yine VIII. yüzyılın ikinci çeyreğine tarihlendirilir (Thierry J. M., 1972: 138). Buna göre, yerel bir Ermeni hükümdarının oğlu olan Vahan, Suriye'ye götürülür ve bir Müslüman olarak yetiştirilir. Ancak bölgedeki Ermeni nüfusun Arap himayesi altında yönetilmesi için geri gönderildiğinde eski inancı olan Hristiyanlığa döner ve Adilcevaz'a gelerek Eraşhavor olarak bilinen bir zaviyeye çekilir. Arap hâkimiyetini ve İslam'ı reddi ise Vahan'ın 737 yılı civarında öldürülmesiyle sonuçlanır. 'Act of the Martyrs'da rivayet edilen bu olayda bizim için önemli olan bahsi geçen Eraşhavor'un 'Kurtarıcı'nın Manastırı' Ardzgue (Sk'ants'elegorgivank) Manastırı'nın eski adı olabileceği ihtimalidir. Zira günümüzde Adilcevaz ilçe sınırları içerisinde bilinen başka bir manastırın olmayışı bu fikri destekler niteliktedir. Bununla birlikte bir diğer ihtimal de Eraşhavor'un, Adilcevaz'a yakın günümüze ulaşmamış başka bir manastır olması durumudur (Thierry J. M., 1972: 139-140; Şen, 2009: 92).

Manastırı adlandırma konusunda karşılaştığımız bir diğer isim ise günümüzde yapıyı isimlendirirken kullandığımız 'Sk'ants'elegorgivank' yani 'Mucizeler Manastırı'dır. Bu adlandırma şifa verdiği inanan kutsal iki farklı emanetin yapıda muhafaza edilmesinden dolayı verilmiştir. Yine bazı kaynaklardan aktarılan bilgiye göre; 'Kutsal Savaş Arması' olarak bilinen hastalıklara şifa olan bir dini objenin XIV. yüzyıla kadar yapıda muhafaza edildiği bilgisidir. İkinci dini obje ise yörede bir dönem görülen veba hastalığı sırasında keşişler tarafından manastır yakınlarında gömülü bulunan büyük bir tunç kazan parçasıdır. Hz. İsa'nın doğumundan hemen sonra yıkıldığı leğen olduğu için şifa kaynağı kabul edilen objenin manastırda uzun süre korunduğu belirtilmektedir. Çağımızda hala insan ölümlerinin önemli bir müsebbibi kabul edilen vebaya karşı ne kadar etkili olduğu tartışılmakla birlikte asıl olan keşişlerin bulduğu bu parçanın bir Urartu kazanına ait olma ihtimalidir. Manastırın, Urartuların önemli bir yerleşim merkezi olan Kef Kalesi'ne yakınlığı ile temel seviyesinde bu kaleden getirilmiş irilikte taşların kullanılarak inşa edilmiş olması da bu tezi doğrular niteliktedir (Thierry J. M., 1972: 138-146).

Ardzgue (Sk'ants'elegorgivank) Manastırı'nı tarihlendirme konusunda önemli bir veriyi de XIII. yüzyılda yaşamış Ermeni tarihçi Vardan Areveltsi sağlar. Vardan kayıtlarında manastırın XIII. yüzyılda bir harabeye döndüğünü ve XIV. yüzyılda yapılan restorasyonlar ile yeniden inşa edilerek XV. yüzyıldan itibaren eski ününe kavuştuğunu belirtilmektedir (Uluçam, 2002: 175). Vardan Areveltsi'nin vermiş olduğu bu bilgi hiç şüphesiz yapının XIII. yüzyıldan önce inşa edildiğini belgelemektedir. Buradan hareketle manastır içerisindeki kilisenin plan ve mimari olarak Erken dönem Ermeni kiliselerine de neden benzemediği sorusuna dolaylı olarak yanıt sağlar.

XIV.- XV. ve XVI. yüzyıllarda burada ürettikleri bilinen yaklaşık 20 adet el yazması kitap ise manastırın bu tarih aralığında bir matbaaya sahip olduğunu ve eski ününü kazandığını gösterir (Thierry J. M., 1972: 140).

XIX. yüzyıl sonlarına kadar keşiş malikânesi olarak kullanılan varlıklı ve geniş topraklara sahip olan manastır, 1895'te yağmalanarak yapıların tamamı tahrip edilmiştir. XX. yüzyılın başında tekrar bir onarımdan geçen manastır 1915'e kadar faaliyet göstermeye devam etmiştir (Thierry J. M., 1972: 140). Günümüzde avlu duvarıyla birlikte ikincil binaları tamamen yıkık olan manastırın, sadece kilise ve jamatun bölümü kısmen ayakta kalmayı başarmıştır.

Bununla birlikte jamatun bölümünün kuzey duvarında yer alan kitabe parçası yapıyı kısmen tarihlendirmemize imkân sağlamaktadır (Foto. 3). Dış kaplama taşı üzerine kazıma olarak işlenen kitabede, Ermeni takvimine göre 1159 (Miladi 1710) okunabilmektedir.² Ancak kitabede kayda geçen tarih, muhtemelen kiliseye sonradan ilave edilen jamatun³ yapısının inşa veya bir onarım tarihi de olabilir. Bu da kilisenin bu tarihten önce inşa edildiğini göstermektedir.

Manastıra ait asıl kitabenin tespiti için yapı çevresinde yapmış olduğumuz incelemeler neticesinde kilisenin kuzeyinde kısmen toprağa gömülü Ermenice bazı yazıt parçaları tespit edilmiştir. Beyaz renkli taş yüzeyine kazıma olarak işlenen Ermenice yazıt parçaları, kırık ve eksik bölümler ihtiva ettiği için maalesef okunamamıştır (Foto. 4). Formları itibarıyla de yapıya ait olduğu kesinlik göstermeyen bu yazıt parçaları vefat etmiş bir kişi anısına dikilmiş haçkar veya kabir taşı olabilir.

¹ Kolofon; Yazma eserlerin genellikle sonunda yer alan yazar, kitap adı ve basım yeri gibi bilgilerin verildiği bölüme denir. İslami dönem eserlerde bu bölüm, müstensihler tarafından ferağ veya ketebe kaydı isimlendirilmesiyle tutulmuştur. Bakınız (Bkz) (Bilgin, 1995: 354-356).

² Kitabenin okunmasında katkı sağlayan Krikor Kıdemli Peder Damatyan'a (Ermeni Patriği Genel Vekili) teşekkür ederiz.

³ Jamatun; Eski Grabar Ermenicesi'nde 'kilise evi' olarak tanımlanıp, kelime olarak 'jam' *kilise*, 'tun' *ev* anlamındaki iki ayrı kelimenin birleştirilmesinden oluşturulmuştur. Ermeni mimarisi üzerine önemli araştırmaları olan J. M. Thierry tarafından ise kiliseye geçişi sağlayan giriş mekânı olarak tanımlanmaktadır. XII.-XIII. yy.'larda anıtsal olarak inşa edilmeye başlanan jamatunlar, yerleşim yerlerindeki cemaat kiliselerinde yapılmayıp, ağırlıklı olarak XII. yy. sonundan itibaren yerleşimden uzak büyük manastır komplekslerindeki ana kiliselerin batısına sonradan eklenmişlerdir. Kiliselerden daha büyük bir mekâna sahip olan bu yapıların içinde din adamları, zenginler ve soylulara ait mezarlar bulunabileceği gibi bazen eğitim amaçlı bazen de sosyal ve dini konuların tartışılıp kararların alındığı mekânlar olarak kullanılmışlardır. Ancak genellikle kiliselerde gerçekleştirilen dini etkinliklerde yer kalmaması durumunda cemaatin toplanarak dua ettiği, dini ve sivil kullanıma uygun mekânlar şeklinde de tanımlanabilir. Bkz. (Karaca, 2004: 46-51).

2.3. Yapının İncelenmesi

2.3.1. Plan ve Mimari Özellikleri

Ardzgue (Sk'ants'elegorgivank) Manastır yapılarının günümüzdeki harap durumu yapı hakkında bilgi edinmemizi zorlaştırmaktadır (Foto. 7). Zira günümüzde manastırı çevreleyen avlu duvarı içerisindeki kilise haricinde diğer yapılar tamamen yıkık vaziyettedir (Foto.8, 9;Çizim 2a-b). Kilisesinin ise güney ve güneybatı beden duvarı tamamen, üst örtüsü de güney destek sütunu ile birlikte kısmen yıkıktır. Bu yüzden, tipolojik inceleme yapılırken yalnızca sağlam olan bölümler ile J.M. Thierry'e ait fotoğraf, kesit, plan ve restitüsyon çizimlerinden (Foto. 5; Çizim 2a-b, 3) yola çıkılarak bir değerlendirme yapılabilmektedir (Thierry J. M., 1972: 138-146). Buna göre; Ardzgue (Sk'ants'elegorgivank) Manastırı'nın yaklaşık olarak 3.200 m²'lik alanı⁴ kaplayan 86x37 m² ölçülerinde girişinin batıdan olduğu kabayonu bir taş duvar ile çevrelendiği görülmektedir (Çizim 2a-b:). Çevre duvarının batı, kuzey ve güney cephelerine avluya açılacak şekilde farklı boyut ve işlevde 10 oda yerleştirilmiştir. Ancak bunlar günümüze temel seviyesinde gelebilmişlerdir. Avlu içerisindeki tespit ettiğimiz taş dibek ve seramik parçaları (Foto. 29a-b) bu birimlerden bazılarının mutfak veya barınma amaçlı kullanılmış olabileceğini gösterir.

Manastır avlusunun güneydoğu köşesine konumlandırılan kilise doğu batı doğrultusunda uzanan iki bölümlü 15x7.20 m ölçülerinde dikdörtgen bir plana sahiptir (Çizim 3). Yapıya batıdaki kapıyla girilmektedir (Foto. 10). Kapının yer aldığı kare planlı bu giriş mekânı kemerlerle desteklenen beşik tonoz örtülü bir jamatun yapısıdır (Foto. 21, 22). Mimari izlerden yapıya sonra eklendiği anlaşılan jamatun bölümünden kilise ana mekânına bağlantı ise geniş bir kemer açıklığı ile sağlanmaktadır (Foto. 15).

Kapalı haç planlı ana mekân (Çizim 3); ortada apsise dik uzanan ve geniş bir nefle iki yanında dar iki koridor, yarım daire planlı apsis ve koridorların sonundaki apsidiyol (pastoforium) hücrelerinden oluşmaktadır (Foto.16-17). Doğuda bu iki hücrenin ortasında bulunan yarım daire şeklinde takriben 2.50 m. çapındaki apsis nişi ise erken dönem Ermeni mimari özelliği olarak cepheden dışarı taşırılmadan verilmiştir (Foto.18a-b). Üst örtü olarak naos serbest iki sütun ve doğuda apsisle bütünleşen payelerin taşıdığı pandantif geçişli bir kubbe, diğer kısımlar da tonozla örtülmüştür (Foto. 14-18-19). Kubbeli bölüm içten kubbe, dıştan oldukça yüksek tutulmuş sekizgen kasağın taşıdığı konik bir külah ile örtülmüştür (Foto. 12-14). Yapı içten kubbe kasağı ile tepe noktasına yerleştirilen beş, cephelerde yer alan dokuz pencere olmak üzere toplam on dört açıklıkla aydınlatılmıştır. Kubbenin tepe noktasındaki ışık gözü açıklık hariç diğerleri mazgal pencere tarzındadır (Foto. 16-26).

2.3.2. Malzeme ve Teknik

Manastır yapılarının günümüzdeki harap durumu, yapıların malzeme ve teknik özellikleri hakkında sağlıklı bir bilgi edinmemizi zorlaştırmaktadır. Temel seviyesine kadar yıkık bu birimlere ait kalıntılardan çevre duvarı ve avlu içerisindeki birimlerde niteliksiz kabayonu taş malzemenin tercih edildiği görülmektedir (Foto. 7). Bununla birlikte manastırın kilise ve jamatun bölümlerinde ise kesme taş malzeme kullanılmıştır (Foto. 8-10-13).

Kilise ve jamatunun kalın tutulmuş taşıyıcı duvarları dolgu duvar tekniği kullanılarak örülmüştür. İç ve dış yüzleri düzgün kesme taş malzemeyle kaplanmış duvarların içleri kireç harcıyla bağlanmış moloz taşlarla kuvvetlendirilmiştir (Foto. 8). Mimaride dış yüzleri düzgün sade kesme taş örgülü olan yapının iç mekânı alçıyla sıvanmıştır. Ancak bu sıvalar zamanla dökülmüştür (Foto. 16-24-25). Buna ek olarak ana yapı malzemesi olan taşın; jamatun bölümünün günümüze ulaşamayan portal anıtsallığındaki kapı girişi ile sütun, sütun başlıkları, paye, kemer ve tonoz benzeri diğer mimari öge ve bölümlerde plastik etkiyi artırmak için tercih edildiği söylenebilir. Ayrıca bu yapılarda temel inşa malzemesi olan taş, süsleme alanı olarak kullanılıp bezemelerin kabartma, oyma ve kazıma teknikleri uygulanarak nakşedildiği yüzeyi oluşturmuştur (Foto. 11- 14-15-19-21-22).

2.3.3. Süsleme

Ardzgue (Sk'ants'elegorgivank) Manastırı'nın bu başlık kapsamında sadece günümüze ulaşabilen yapılarından kilise ve jamatuna ait ayakta kalan bölümler değerlendirilebilmiştir. Kilise ve jamatunun; kuzey cephe, apsis duvarı, kuzey iç duvarıyla batı duvarının kısmen ayakta kalan bölümlerinin iç yüzü, sütun ve sütun başlıkları, kubbe eteği ve kasağı ile yazılı ve görsel bazı kaynaklarda geçen portali süslemelerin yer aldığı alanlardır. Kilise ve jamatun bölümlerinde gerek taşın üç boyutlu ve gerekse kazıma, oyma ve kabartma teknikleriyle biçimlendirilerek bezendiği bu plastik tezyinatlar Ermeni sanatının yapı üzerindeki geleneksel taş işçiliğinin örneklerini oluşturur.

2.3.3.1. Dış Mekân Süslemeleri

Ardzgue (Sk'ants'elegorgivank) Manastırı'nın kısmen ayakta kalarak günümüze ulaşabilmeyi başaran önemli bölümlerinden biri kilisenin batısında yer alan jamatunun batı cephe duvarıdır. Kiliseye girişin sağlandığı kapının yer aldığı bu cephe, günümüzde dış kaplama taşları sökülmüş, kısmen yıkık bir vaziyettedir (Foto.9, 10). Kilise çevresinde yaptığımız incelemelerde de cepheye ve kapıya ait taşlar tespit edilememiş sadece kapıya ait olabileceği muhtemel birkaç silme parçasına rastlanılmıştır (Foto. 28a). Ancak geçmiş yıllara ait bazı fotoğraflar ile J.M. Thierry'nin 1972 yılında yayınladığı makaledeki fotoğraflardan taç kapının cephedeki konumu ve formu hakkında bilgi edinebilmekteyiz (Foto. 5, 6-11). Bu bilgiler ışığında jamatunun batı cephesinin ortasına konumlandırılan kapı, taç kapı formunda anıtsal bir giriş izlenimini vermektedir. Cephedeki konumu, boyutu,

⁴ Ardzgue (Sk'ants'elegorgivank) Manastırı'nın inşa edildiği alanın yüz ölçümü ve ünite sayıları arazi çalışmaları sırasında alınan ölçüler ile Google Earth uygulaması üzerinden yapının temel izleri baz alınarak yapılan hesaplamalar sonrası bulunmuştur.

bezeme türleri ve taş işçiliği ile yapıdaki tüm ilgiyi üzerine çekmeyi başaran taç kapının ayrıca dönemi itibariyle de Hristiyan mimarisinin ilçede tespiti yapılmış en güzel örneklerinden biri olduğu söylenebilir.

Bulunduğu cephe yüzeyinde dış taşıntı yapmadan sivri kemerli bir açıklık oluşturan taç kapı, kesme taş malzemeli iki sıra duvar arasına harç dolgu ve moloz taş kullanılarak inşa edilmiştir. Kalan izlerde hem giriş hem de yapının inşasında düzgün kesilmiş andezit tüf taşının kullanıldığı anlaşılmaktadır. Aynı malzeme bölgedeki birçok yapıda da inşa malzemesi olarak karşımıza çıkmaktadır.

Bu anısal giriş, çift kemerli olup kemerlerin sırt kısımları yuvarlak hatlara sahiptir. Kemerin kilit taşı yukarıya doğru bir sivrilik oluşturduğundan kapı açıklığı için 'sivri kemerli' giriş demek yerinde olacaktır. Kapıyı oluşturan birinci kemer, üzengi taşlarından yukarıya doğru üç yönden çift sıra düz kaval silmeli temsili ikinci kemeri dıştan kuşatmaktadır. İkinci kemeri oluşturan kesme taşların silmeli yapılmış olması ise dış kuşatma kemerine kademeli bir geçiş sağlanmıştır. Taç kapının ana kemeri aynı zamanda cephe duvarını oluşturan bir unsur olduğu için kapı açıklığında herhangi bir destek kullanılmamıştır. Kemerin dairesel bölümünün bitiminden itibaren kesinti olmaksızın zemine kadar devam ederek kapının sövelerini meydana getirmektedir.

Sütunce bulunmayan taç kapının sövelerinde üç farklı süsleme kuşağı cephede bir kademelenme oluşturmuştur. Kapı açıklığının dış sınırını oluşturan dikdörtgen ana bordür içerisinde soyut bitkisel kıvrık dallar arasında palmet motiflerinin oluşturduğu bir süsleme kuşağı, alçak kabartma tekniğinde üzengi taşına kadar işlenmiştir (Foto. 11). Bu tür uygulamalar, bölgedeki mimari eserlerin yanı sıra XII.-XVI. yüzyıllar arasına tarihlendirilen Türk-İslam mezar taşları üzerinde de görülüyor olması tesadüf olmayıp yöredeki mimari bezemenin ortak bir üsluba sahip olmasıyla açıklanabilir. İkinci bordürdeki düz kaval silmeler sarmal oluşturarak sütunce formunda kemer sövesine kadar devam ettirilmiştir. Üçüncü ve son bordür ise nispeten daha dar tutulmakla birlikte alçak kabartma tekniğinde yüzeye işlenmiş dış sırası şeklindeki yaprak şeridiyle süslenmiştir.

Taç kapı dışında sade bir görüntü sergileyen batı cephede günümüze ulaşabilen ve süslemenin yer aldığı bir diğer alan, taç kapı ile aynı hizada bulunan mazgal pencerenin sol alt köşesine işlenmiş haç tasvirleridir (Foto. 10). Kaplama taşın yüzeyine kazıma tekniğinde farklı ölçülerde işlenen haçlar, formları bakımından Latin ve Malta haç tiplerine benzemektedir.

Doğu cephesi, Ardzgue (Sk'ants'elegorgivank) Manastırı'nın günümüze kısmen ulaşabilmiş ve süslemenin bulunduğu bir diğer cephesidir (Foto. 13). Dıştan apsis çıkıntısı olmadığı için oldukça düz ve sade olan cephedeki bu hareketsizliği kıran tek mimari öge küçük ve dar tutulmuş mazgal pencereler ile bunların üzerlerine yüksek kabartma olarak işlenmiş kemer formlu silmelerdir (Foto. 26).

Bu cephede, iç mekândaki apsidiyollere ve apside denk gelecek şekilde konumlandırılmış toplam üç simetrik mazgal pencereden günümüze sadece iki tanesi ulaşabilmiştir (Foto. 26). Sağlam ulaşanlardan cephenin ortasında apsisi aydınlatan mazgal pencere diğer iki yan pencereye göre yüksek tutulmuştur. Gerek iç mekândaki kod farkı gerekse apsisi dıştan vurgulanmaya yönelik bu durum mazgal pencerenin üzerindeki kemer bezemesinin de çift silme yapılmasıyla belirginleştirilmiştir. Yan apsidiyol pencerelerinden günümüze sadece güney pencere ulaşmış olup apsis açıklığına göre daha aşağıda ve köşelere yakın konumlandırılmıştır. Pencereye ait kemer bezemesi kabartma tekniği ile yüzeye işlenerek derin bir kazıma hat ile dilimlenmiştir.

Manastırın doğu cephesine ait diğer bezemeler ise cephenin ortasındaki kaplama taşlarından birinin üzerinde yer alan büyük haçkar motifi (Foto. 27) ile cephenin farklı yerlerine işlenen diğer küçük haç tasvirleridir. Yöredeki Hristiyan yapılarda genelde dik olarak yerleştirilen haçkarlar, bu yapıda yatay konumda karşımıza çıkmaktadır. Taş yüzeyine kazıma olarak işlenen haçkarın, düğümlenen haç kollarının uçları palmet motifleriyle sonlandırılmıştır. Küçük ölçekli haç tasvirleri ise kilisenin üst örtüsüne yakın kaplama taşları üzerine işlenmiştir. Bunlardan çift kollu haç, yüzeye kabartma olarak Malta haçı ise yüzeye kazıma olarak uygulanmıştır. Ayrıca haçkarın hemen alt taş sırasında Grek haçı formunda kazıma bir başka motif yer almaktadır.

2.3.3.2. İç Mekân Süslemeleri

Ardzgue (Sk'ants'elegorgivank) Manastırı'nın iç mekânı dış cephelere kıyasla daha fazla süsleme barındırmaktadır. Ancak gerek yapının büyük oranda tahrip olması ve gerekse iç mekânın farklı yıllardaki tadilatlar sonrasında kireç sıvası ile kaplanmış olması süslemelerin tespitini zorlaştırmaktadır. Günümüze ulaşabilen sağlam bölümlere ait duvarların düzgün kesme taş yüzeylerinde ve taşıyıcı öğelerde haç tasviri şeklindeki mimari plastik süslemeler ile taşıyıcı işaretleri yapının iç mekân bezemeleridir. Bu şekliyle yapıda üç farklı uygulama olarak karşımıza çıkan süslemelerin ilk ve en önemli gurubunu haçkarlar (haç tasvirleri) oluşturur. Haç tasvirleri; kilisenin kuzey beden duvarı yüzeyinde, jamatun bölümü ile ibadet bölümü arasındaki geniş kemer açıklığının taşıyıcı ayaklarının doğu ve batı yüzlerinde, bu kemerin kilit taşı yüzeyinde, apsidiyol (pastoforium) hücreleri ile apsisi birbirinden ayırarak üst örtüye geçiş sağlayan kemer ayaklarında yer almaktadır. Bununla birlikte kubbeyi taşıyan iki serbest destekten günümüze ulaşabilen kuzey sütunun gövde ve başlığı üzerine çeşitli tür ve ebatlarda haç tasvirlerinin işlendiği görülmektedir (Foto. 16-19-21-23,24,25). Formlarından Latin ve Malta haçı oldukları anlaşılan bu süslemeler, buldukları yüzeye kazıma ve oyma tekniği kullanılarak uygulanmıştır. Ayrıca bu haç türünden farklı olarak üst üste bindirilmiş yine Latin ve Malta haçlarından tasarlanmış altı ve sekiz kollu haç motifleri yoğun bir şekilde yapının muhtelif yerlerine kazıma olarak işlenmiştir (Foto. 19-22,23,24,25). Ardzgue (Sk'ants'elegorgivank) Manastırı Kilisesi'nde tespiti yapılan bu haç türünün bölgede bilinen benzer bir örneği olmayıp zayıf bir ihtimal olarak manastır mensubu cemaat ile alakalı bir sembol olduğu söylenebilir.

Kilisede önemli bir bezeme olarak kullanılan haç tasvirleri dışında ikinci grubu mimari plastik öğeler oluşturur. Bu süsleme türü yapı içerisindeki sütun başlıkları, kubbe eteği, silmeler ve alçak kabartma dairesel süslemeleri şeklinde karşımıza çıkmaktadır (Foto. 14-18, 19, 20). Plastik süslemelerden kubbeyi batı yönünde destekleyen serbest iki destek sistemi mukarnas başlıklı kalın ve kısa sütunlar şeklinde tasarlanmış olup günümüze sadece kuzey sütunu ulaşabilmiştir (Foto. 19, 20). Yapıda taş süslemenin üç boyutlu olarak uygulandığı bu mimari öğede sütun başlığı olarak dört yönlü çift sıra mukarnas bezemeli bir sütun başlığı tercih edilmiştir. Başlığın alt köşe noktalarına ise Antik Yunan ve Roma dönemi mimarisinde görülen yarı taşkın yumurta motifleri işlenmiştir. Ancak yapı yoğun bir tahribata uğradığından güney sütun günümüze ulaşamadığı gibi mevcut sütun başlığının batı köşe noktasındaki bezemeleri de günümüze ulaşamamıştır.

Mimari plastik süslemenin yer verildiği bir diğer alan kubbeyi taşıyan kemerler ile bu kemerler arasında kubbeye geçiş sağlayan pandantiflerin devamında yer alan kasnak bölümüdür. Kubbenin büyük oranda yıkık olması nedeniyle günümüze tamamı ulaşamayan bezemenin süsleme dışında asıl amacı kare mekândan kubbe yuvarlığına geçişi kolaylaştırmaktadır. Kısmen dış taşkın yapılmış ve bir silme kuşağı şeklinde kubbe eteğini dolanan bezemede derin oygularla kabartma dendanlar oluşturulmuştur (Foto. 14-18a-b). Kubbe bölümünde yer alan son bezeme ise kubbeyi doğu yönünde desteleyen kemerin açıklığı içerisinde yer alan apsis bölümünde karşımıza çıkmaktadır. Doğuda apsisle bütünleşen ve aynı zamanda kubbeyi de taşıyan payelerin desteklediği kemerin üzenği taşları sütun başlığı biçiminde tasarlanıp, başlıktan apsis yuvarlığının içene doğru silme şeklinde devam ettirilmiştir. Bu başlıklardan kuzeydeki taşın kısmen kırık ve erimiş olması nedeniyle bezemeleri anlaşılmasızken güney başlık üzerinde alçak kabartma olarak yan yana işlenmiş dairesel bezemelere yer verilmiştir (Foto. 18a).

Ardzgue (Sk'ants'elegorgivank) Manastırı'nın iç mekânı süslemeleri arasında son olarak bahsedebileceğimiz unsur muhtemel taşı işaretleridir (Foto. 20). Yüze kazıma şeklinde yapılan bu semboller kubbeyi taşıyan iki serbest destekten kuzey sütun üzerindeki duvarın doğu yüzü ile güney apsidiyol hücrelerinin iç yüzeyine işlenmiştir. Bu iki bölüm dışında iç mekânda alçı siva nedeniyle taş yüzeylerin kapatılmış olması ve yapının uğradığı ağır tahribat yüzünden benzer herhangi bir sembole rastlanmamıştır.

3. DEĞERLENDİRME VE SONUÇ

Tarih öncesi çağlardan bu yana yerleşim alanı olarak kullanılan Van Gölü Havzası, Ortaçağ ve sonrasında aynı önemini korumuştur. Bir dönem Urartulara başkentlik yapmış Van Şehri'nin yer aldığı havza içerisinde; Erciş, Çaldıran, Muradiye, Özalp, Saray, Edremit, Gürpınar, Başkale, Bahçesaray, Çatak, Gevaş ile Bitlis'e bağlı; Tatvan, Ahlat ve Adilcevaz ilçeleri yer alır. Urartulardan sonra uzun süre siyasi olarak karmaşa içerisinde olan bu kentler Vasal Vaspurakan Krallığı ile Ermeni Prenslikleri döneminde yeniden bir canlanma yaşamıştır. 1071 Malazgirt Savaşı ile Türkleşen bölge Selçuklu hâkimiyetiyle ağırlıklı olarak İslami bir kimlik kazanmıştır. Osmanlı dönemine kadar Ahlatşahlar, Eyyubi, İlhanlı, Karakoyunlular, Akkoyunlular, Mahmudiler ve Şerefhan beylikler tarafından taksim edilerek idare edilmiş kentlerde bu tarihsel gelişim içerisinde bölgeye kültürel bir kimlik kazandıran dini, askeri ve sivil pek çok mimari eser bırakılmıştır.

Günümüze gelebilen mimari eserler arasında ağırlıklı olarak Ortaçağ ve sonrası dönemlere ait Türk-İslam eserleri ile birlikte az da olsa Hristiyan mimarisine ait örnekler de ulaşabilmiştir. Vaspurakan ve Ermeni Prensliklere ait bu dini yapıların başında manastır, kilise, şapel gibi yapıları saymak mümkündür. Ancak bunların büyük bir kısmı günümüze harabe olarak gelebilmiştir. Araştırmalar, yapı ve yapı kalıntıları geçmişte bölgede Hristiyan tebanın da yaşadığını ve inançlarının gereği dini mimari eserler ortaya koyduklarını göstermektedir.

Bunun en güzel örneklerinden biri çalışma konumuzu oluşturan Ardzgue (Sk'ants'elegorgivank) Manastırı'dır. Adilcevaz ilçesinin kuzeyinde Süphan Dağı'nın güneybatı eteklerinde 2100 m. yükseklikteki ulaşılması oldukça zor bir noktaya inşa edilen manastır, jamatun, kilise, keşiş hücreleri ve diğer birimlerden oluşmaktadır. Zamanla doğa ve bilhassa insanların şuuruzca yapmış olduğu tahribatlar kilise ve jamatun dışındaki tüm manastır yapılarının yok olmasına neden olmuştur. Kilise ve jamatunun ise doğu, batı ve kuzey beden duvarları ile kısmen üst örtüsü günümüze gelebilmiştir. Bu durum manastırın kapladığı yaklaşık 3.200 m²lik alan üzerinde kompleks olarak inşa edilen yapının bütünüyle değerlendirilmesini engellemektedir. Ancak sağlam olan bölümlerdeki mimari özellik, taş işçiliği, plastik süslemeler ve manastırın kapladığı alan dönemi bakımından Ermeni sanatının inceliklerini üzerinde taşıdığını göstermekle birlikte önemli bir merkez olduğunu da belgeler.

Manastırın günümüze ulaşmış bir inşa kitabesi olmadığından tam olarak adı ve yapılış tarihi bilinmemektedir. Bununla birlikte burada üretildikleri bilinen el yazması eserlerden hareketle en erken VIII. yüzyıla tarihlendirilmektedir. Deprem gibi doğa olaylarından insan tahribatına kadar çeşitli badireler atlatan manastır yapıları XIV. yüzyılda kapsamlı bir restorasyon geçirmiş, mimari anlamda son şeklini XX. yüzyılın başında gerçekleştirilen onarım sonrası almıştır. XX. yüzyılda gerçekleştirilen bu restorasyonda diğer birimler hakkında bilgi verilmeyip sadece kilise ve jamatundan bahsedilmektedir.

Manastır içerisinde tarihlendirme konusunda yazılı belge sunan tek yapı olan jamatun, kitabesine göre 1159 / 1710 tarihinde inşa edilmiştir. Kuzey beden duvarının dış cephesi üzerinde yer alan tek satırlık bu Ermenice kitabede geçen tarih, manastırın yazılı kaynaklarda yer alan inşa ve onarım tarihlerine uymamaktadır. Mimari izlerinden de anlaşıldığı kadarıyla kilisenin batısına sonradan eklenmiş olan jamatun, bu veriler doğrultusunda Ardzgue (Sk'ants'elegorgivank) Manastırı Kilisesi'ne sonradan yapıldığını kanıtlar niteliktedir. Zaten Doğu Anadolu Hristiyan Ermeni mimarisinin en karakteristik özelliği olan jamatunlar, ibadet bölümünü genişletmek için kiliselerin genellikle batı bölümlerine sonradan ilave edilmişlerdir. Bu durum ana mekânda bir genişleme sağlarken kilise ve jamatun arasında inşa tarihi ile birlikte plan, malzeme, strüktür sistemi ve süslemeler açısından

mimari farklılıklara neden olur. Bölgedeki jamatunlu kiliselerin genelinde söz konusu olan bu durum Adilceviz örneğinde de bariz bir şekilde görülmektedir.

Kısmen ayakta olan kilise, jamatun ile birlikte doğu batı doğrultusunda uzanan iki bölümlü dikdörtgen bir plana sahiptir. Yapıya batıdan, tek bir kapıyla girilmektedir. Kapının yer aldığı bu kare planlı giriş mekânı (jamatun), kemerlerle desteklenen beşik tonozla örtülmüştür. Buradan, geniş bir kemer içinden ana mekâna geçilmektedir. Kapalı haç planlı ana mekân, ortada apsise dik uzanan ve geniş bir nefle iki yanında dar iki koridor ve önden yarım daire planlı apsis şeklindeki apsidiyol (pastoforium) hücrelerinden oluşmaktadır. İç ve dış cephelerden genel anlamda sade tutulan yapının günümüze ulaşamayan taç kapısı ile destek sütunları haricinde genel olarak Ermeni mimarisinin karakteristik özelliklerini yansıtır. Özellikle Van Gölü Havzası'nda Ermeni tebaanın bir dönem yoğun olarak yaşadığı Van şehri başta olmak üzere diğer yörelerdeki Geç Ortaçağ Ermeni kiliseleri ile mimari anlamda benzerlik göstermektedir (Foto. 30, 31).

Adilceviz Ardzgue (Sk'ants'elegorgivank) Manastırı Kilisesi'nin bölgedeki diğer Ermeni yapılarıyla olan benzerliği, daha çok mimari özellikleri, cephe düzeni ve süslemeleri şeklinde karşımıza çıkmaktadır. Ancak bu yapıların plan özellikleri, taşıyıcı sistemleri ile üst örtüye geçiş unsurları birbirlerinden tamamen farklılık arz eder. Örneklendirecek olursak kilisenin sahip olduğu kare naos ve kapalı haç planı Ermeni mimarisinde çok fazla tercih edilen bir plan türü olmayıp benzer örneklerine daha çok Batı Anadolu'daki XII-XIV. yüzyıl Bizans dönemi kiliselerinde rastlanılmaktadır (Yıldız, 2009: 72-160). Kubbeyi batı yönünde destekleyen serbest iki destek sistemi yine Ermeni dini yapılarında yaygın olan bir uygulama olmayıp, aksine üst örtü genellikle beden duvarlarına ya da payelere bindirilmektedir. Kilisedeki mukarnas başlıklı kalın ve kısa sütunlar ise daha çok ildeki İslami dönem eserlerinde karşımıza çıkmaktadır. Bu sütunlar, Bitlis Ahlat'taki Akkoyunlu dönemine ait baldeken formulu Emir Bayındır Kümbeti'nin kalın mukarnas başlıklı sütunlarıyla benzerlik göstermektedir. Ayrıca içten kubbe dıştan yüksek tutulmuş sekizgen kasağa oturan konik külah örtüye geçiş iç mekânda pandantiflerle sağlanmıştır. Bu durum erken Ermeni mimarisinde sık rastlanılan bir uygulama değilken, daha çok Türk-İslam yapılarında görülür. Benzer şekilde yörede kubbeye geçişin pandantiflerle sağlandığı Hristiyan dini yapılarda bulunmaktadır. Buna 1581 tarihli Van Gevaş Saint Thomas. (Ganjak) Manastırı (Karaca, 2011: 153-161) (Foto. 31) ile XVII. yüzyıl sonlarına tarihlenen Van Muradiye Arkelan (Pergri Surp Istepannos) Manastırı (Foto. 30) örnek olarak verilebilir. Her iki yapının kare ana mekânının kubbe yuvarlağına geçişlerde pandantiflere, dışarda ise yüksek tutulmuş çokgen kasağın ve konik külah örtüye yer verilmiştir. Aynı uygulama makalemizin konusunu oluşturan Ardzgue (Sk'ants'elegorgivank) Manastırı'nda da karşımıza çıkmaktadır.

Bölgedeki yapılarda, taşıyıcı sistem ve üst örtüde tercih edilen bu uygulamalar, Hristiyan mimarisinin erken ve geç dönemleri arasındaki geçişin bir sonucu olarak tasarlandığı bilinmektedir. Bu tasarımın özellikle yöredeki Türk-İslam yapılarıyla olan etkileşimin bir sonucu olduğu söylenebilir. Bu uygulama Anadolu'da ilk defa Gürcü ve Ermeni yapılarında, VII. yüzyıldan itibaren görülmeye başlanmıştır. Ancak silindirik veya çokgen kasağa oturan konik külah örtünün Türk-İslam kümbet mimarisindeki örneklerine benzerliği VIII.-IX. yüzyıldan sonra ortaya çıkmıştır. Özellikle külahın sivrilerek yükselmesi ise, Türklerin güçlü olduğu XI. ve XII. yüzyıldan sonra daha belirgin bir hal almıştır (Çoruhlu, 2019: 330).

Manastırın genelinde yapı malzemesi olarak kaba yonu ve moloz taş tercih edilmiş ancak kesme taş sadece kilise ve jamatunda kullanılmıştır. Kesme taş malzemedan inşa edilen kilise ve jamatunun kalın tutulmuş taşıyıcı duvarları dolgu duvar yöntemiyle örülmüştür. İç ve dış yüzleri düzgün kesme andezit tuf taşıyla kaplanmış duvarların içleri, kireç harcıyla bağlanmış moloz taşlarla güçlendirilmiştir. Bununla beraber taç kapı, payanda, sütun, kemer, tonoz ve kubbe gibi diğer mimari öğe ve elemanlarda yine kesme taşın tercih edildiği görülmektedir. Ayrıca taş, yapıda süsleme alanına dâhil edilmiş, bezemeler kabartma, oyma ve kazıma teknikleri kullanılarak yüzeye işlenmiştir. Genellikle tarihi yapılarında karşımıza çıkan bu mimari gelenek Anadolu'da başta Van Gölü Havzası olmak üzere Doğu Anadolu'nun genelinde Ermeni dini yapılarda uygulama alanı bulmuştur. Yöreyle göre kullanılan malzemenin cinsi değişmekle birlikte taş, Ermeni mimarisinin en karakteristik özelliğini oluşturur. Bu durum; iklimle birlikte yapıların inşa edildiği coğrafyalarda malzemenin bolluğu, sağlamlığı ve mahir taş ustalarının varlığı ile açıklanabilir. Zira makalenin konusu olan manastırın yapımında yörede yoğun olarak bulunan andezit tuf taşı tercih edilmiştir. İşlenmesi kolay ve plastik etkisi yüksek ve oldukça dayanıklı olan bu taş türü farklı tarihlerde Bitlis'te inşa edilmiş Türk-İslam dönemi mimari yapılarla birlikte XII. yüzyıldan itibaren mezar taşlarında da kullanılmıştır (Tekin & vd., 2019: 86-286).

Adilceviz Ardzgue (Sk'ants'elegorgivank) Manastırı kilise ve jamatununa ait kuzey cephe, apsis duvarı, batı duvarı ile üst örtüsünün bir kısmı günümüze ulaşabilen ve taş yüzeylerinde süslemelerin yer aldığı bölümleri oluşturur. Yapı üzerinde gerek taşın üç boyutlu ve gerekse kabartma, oyma ve kazıma teknikleri uygulanarak bezendiği bu alanlardaki plastik etkiye sahip süslemeler yöredeki Ermeni mimarisinin geleneksel taş işçiliğinin en güzel örneklerindedir.

Bu bölümlerden özellikle batı cephede yer alan ancak günümüze ulaşamayan jamatun taç kapısının J.M. Thierry tarafından çekilmiş fotoğraflarından anlaşıldığı kadarıyla taş işçiliği ve bezeme açısından yapının en önemli mimari öğesi olduğu anlaşılmaktadır. Form olarak bölgedeki Ermeni mimarisinin izlerini taşıyan kapı, plastik süslemeleriyle de Ermeni sanatında benzersiz eklektik bir özellik gösterir (Foto. 11). Çünkü taç kapının sövelerinde yer alan palmet, rumi ve kıvrık dal benzeri motifler yörede Anadolu Selçuklu ve Beylikler dönemi mimari eserlerde sıklıkla kullanılmıştır (Foto. 33). Özellikle Ahlat Selçuklu Meydan Mezarlığı'ndaki XII.-XVI. yüzyıl aralığına tarihlenen mezar taşlarında yoğun olarak kullanılan motiflerin jamatun kapısında tespit edilmiş olması Türk-İslam kültürünün bölgedeki Ermeni sanatı üzerindeki etkisini kesin olarak kanıtlamaktadır.

Bezemeleriyle Ermeni mimari geleneğine tam uymayan jamatun taç kapısının günümüze ulaşan benzer bir örneği yoktur. Ancak kapı yüzeyindeki süslemeler kısmen Van merkeze bağlı Yukarı Bakraçlı Köyü Varagavnk (Yedi Kilise) Manastırı Saint Georges jamatunu taç kapısına benzerlik gösterir (Foto. 32). VII. yüzyılda inşa edilmiş olan bu tarihi yapıya 1648 yılında ilave edildiği bilinen jamatun bölümü (Şen, 2009: 35-48), taç kapısı üzerinde yer alan kabartma rumi ve palmetlerin kıvrık dallar ile oluşturduğu grift kompozisyon her iki yapıyı süsleme açısından benzer kılar. Bu benzerlik sadece bezemeler ile sınırlı kalmayıp her iki yapının inşa tarihlerinin yakın olmasıyla, ilçe sınırlarını aşan farklı bir boyut kazanmaktadır. Özellikle jamatun yapılarında görülen bu durumun asıl nirengi noktası ise Türk-İslam etkisinin Van Gölü Havzası Ermeni mimarisinde bariz bir şekilde hissedilebilmesidir.

Portal dışında bu etkileşimin görüldüğü bir diğer mimari öge, kubbeyi batı yönünde destekleyen kuzey sütunun mukarnaslı başlığıdır. İslam mimarisine özgü bir bezeme türü olan mukarnas ve mukarnaslı sütun başlığı uygulaması, bölgede incelenen diğer Hıristiyan yapılarında farklı uygulamalar şeklinde karşımıza çıkmaktadır. Van Gölü Adır Adası'ndaki Lim Manastırı Saint Georges Kilisesi'nin silme kuşakları (Foto. 34) üzerindeki mukarnas diziler bu duruma örnek olarak gösterilebilir (Karaca & Yıldız, 2018: 328). Mukarnasın taş üzerindeki plastik etkisine bağlı olarak bölgedeki farklı inançlara ait yapılarda kullanılması, dekorasyonda kültürler arasındaki etkileşimi açıkça ortaya koymaktadır.

Manastırın gerek plan özellikleri gerekse süslemelerinde görülen ve hiç şüphesiz Ermeni sanatının diğer kültürlerle etkileşim içerisinde olduğunun göstergesi olan bu durum genel anlamda birkaç nedene bağlanabilir. Bunlardan ilki; bölgede diğer inançlara karşı Anadolu Selçuklularıyla başlayan hoş görü sürecinin Osmanlı döneminde perçinlenerek devam etmesidir. Özellikle Osmanlı döneminde rahatlıkla ibadet eden Hristiyanların yapılarını restore veya yeniden inşa etmiş olması bunu kanıtlar. Anadolu'da uzun süre devam eden bu durum ise Türk-İslam kültürünün azınlık durumundaki Gayri-Müslüm tebaayı sanatsal anlamda etkilemesine neden olmuştur. İkincisi; yöredeki taş ustası sanatkarlarının ortak bir ekol yaratarak tüm inançlara yakın ölçüde hizmet etmiş olmaları ihtimalidir. Bu durum araştırma konumuzu oluşturan manastır başta olmak üzere yöredeki mimari eserlerde görülen taşçı işaretleri (Foto. 20) ve sanatkar kitabeleriyle belgelenebilir.

Süslemeler içerisinde önemli bir diğer grubu jamatun ve kilisenin beden duvarları ile strüktür sistemi üzerinde adeta bir bezeme gibi kullanılan haç tasvirleri oluşturur. Doğu Anadolu'da inşa edilmiş birçok Ermeni kilisesinde sıklıkla görülen ve 'khatchkar – khaçkar' olarak isimlendirilen bu haç tasvirleri; dua, zafer ve mucizevi güçlerle ilişkilendirilerek taş yüzeylerine yapılmışlardır (Karaca & Yıldız, 2018: 325). Muhtemelen bu amaçlar gözetilerek yapının belli yerlerine farklı tür ve boyutlarda işlenen haçlar; Latin, Malta, Grek ile Malta haçından stilize edilerek tasarlanmış altı ve sekiz kollu haç tasarımı şeklinde uygulanmıştır.

Bunlardan Malta ve Latin haç tasvirleri, formlarıyla M.S. IV. ve VII. yüzyıl aralığına tarihlendirilen (Taş & Özcan, 2015: 263-264) haç tiplerine benzerlik gösterir. Farklı anlamlar yüklenilerek tasarlan haçlardan Malta hacının kollarında merkezden uçlara doğru içbükey yaparak sonlandırılmış sekiz sivri uç bulunmaktadır. Erken Ortaçağ'da Kudüs Krallığı arması olan bu tür haçın Şövalye Aziz Yuhanna'nın Kudüs'te faaliyetlerini temsil ettiğine inanılmaktadır. Haç üzerindeki sivri uçlar, Hristiyan inancına göre Hz. İsa'nın dağdaki vaazının ilk sekiz emriyle ilişkilendirilmiştir (Taş & Özcan, 2015: 255). Genellikle Ortaçağ'a tarihlendirilen birçok Hristiyan Ermeni mimari örnekte karşımıza çıkan Malta haçının, benzerlerine başta Van Gölü çevresi olmak üzere Doğu Anadolu'daki birçok dini yapıda rastlanmaktadır.

Latin haçı yapıda tercih edilen bir diğer tür olup taş yüzeylerine kazıma ve oyma tekniği kullanılarak işlenmiştir. Hristiyan dini mimarisinde yaygın olarak kullanılan haç, alt dikey kolun, yatay kollardan ve üst dikey koldan daha uzun olduğu türdür. Hz. İsa'nın bu şekildeki bir haçta çarmıha gerilerek öldüğüne inanıldığından dini anlam yüklenilerek kutsal kabul edilmiştir (Taş & Özcan, 2015: 255). Latin haçı sembolü bu nedenle sadece dini tören alaylarında değil mimari yapılarda da yoğun bir şekilde kullanılmıştır. Ortaçağ'a tarihlendirilen birçok Hristiyan Ermeni mimari örnekte karşımıza çıkan Latin haçının, benzer örneklerine yine başta Van Gölü çevresinde olmak üzere Doğu Anadolu'daki birçok dini yapıda tespiti mümkündür.

Grek haçının yapıda tek bir örneği tespit edilmiş olup kilisenin doğu cephesinde büyük haçkar bezemesinin hemen alt taş sırasında yer alır (Foto. 27). İncil haçı veya tek kollu olarak isimlendirilen bu haç tipinde, yatay uzanan kol ile dikey haç kolu aynı ölçüde tutulmuştur. Hristiyanlığın kabul görmediği dönemlerde gizlemeye müsait formuyla öne çıkmış ve daha sonra birçok alanda kullanımı devam etmiştir (Taş & Özcan, 2015: 255).

Ardzgue (Sk'ants'elegorgivank) Manastırı'nda karşımıza çıkan bu üç haç türü ile birlikte Ermeni mimarisinde ünik olduğunu düşündüğümüz bir tip daha tespit edilmiştir. Latin ve Malta haçlarının üst üste bindirilmesiyle tasarlanmış altı ve sekiz kollu bu haç motifleri yoğun bir şekilde yapının muhtelif yerlerine kazıma olarak işlenmiştir (Foto. 19-24, 25). Görüntü olarak hayatağacı izlenimi veren tasarımın bölgede bilinen benzer bir örneği olmayıp zayıf bir ihtimal olarak ildeki manastır mensubu cemaat ile alakalı bir sembol olduğu söylenebilir.

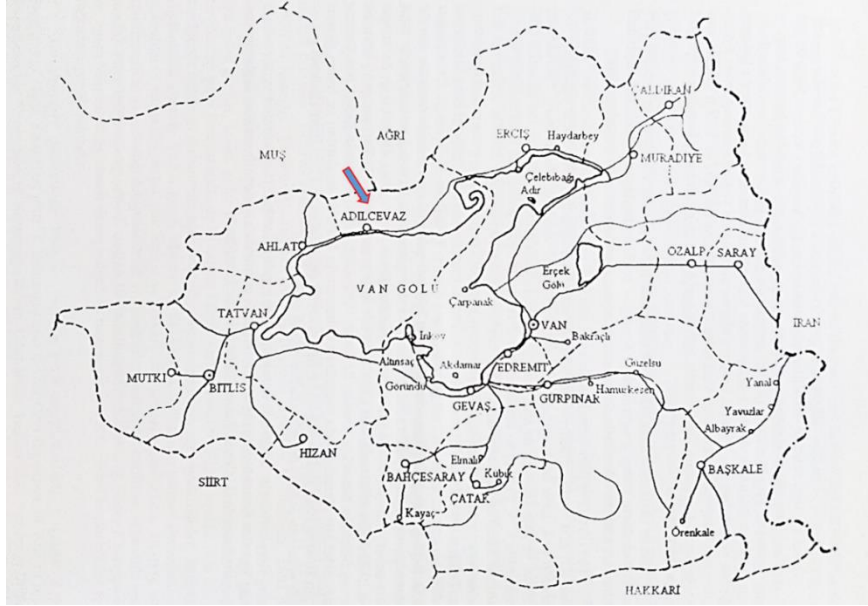
Manastırda küçük ölçekli bu haç türleri dışında boyut olarak daha büyük ve nitelikli bir haçkar bezemesi de kullanılmıştır. Doğu cephenin ortasındaki kaplama taşlarından biri üzerinde yüzeye kazıma olarak işlenen haçkarın, düğümlenen haç kollarının uçları palmet motifleriyle sonlandırılmıştır (Foto.27). Yöredeki Hristiyan yapılarda genelde dik olarak yerleştirilen haçkarlar, bu yapıda yatay konumda karşımıza çıkmaktadır. Bu durum muhtemelen onarımlardan kaynaklanan bir sonuç olmalıdır. Genellikle Ortaçağ'a tarihlendirilen birçok Hristiyan Ermeni mimari örnekte karşımıza çıkan haçkarların benzerlerine başta Van Gölü çevresi olmak üzere Doğu Anadolu'daki birçok dini yapıda rastlanmaktadır. Bunlardan Van Yedikilise Manastırı, Saint Georges

Jamatunu (Foto. 35, 36a) ile Çarpanak Adası Saint Jean Manastırı (Foto. 36b), uçları palmet motifleriyle sonlandırılmış haçkarlara örnek olarak verilebilir.

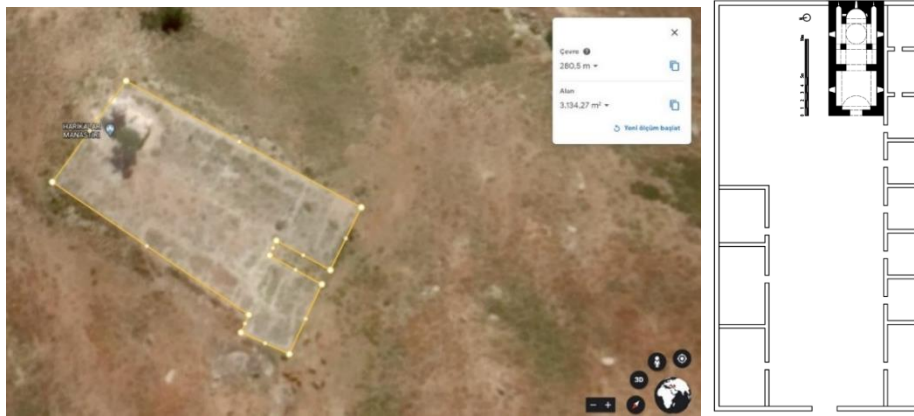
Sonuç olarak Bitlis-Adilcevaz'daki Arzgue (Sk’ants’elegorgivank) Manastırı'nın plan ve mimari özellikler açısından bölgedeki Ermeni yapılarıyla bir bütünlük teşkil ettiğini, süsleme açısından ise Türk-İslam eserleriyle büyük bir benzerlik gösterdiğini söylemek mümkündür. Buda yüzyıllar boyunca birlikte yaşamış Müslüman ve Gayr-i Müslüm tebaanın barış içinde bir arada yaşadığını ve sanatsal anlamda etkileşim içinde olduklarını ortaya koymaktadır.

KAYNAKÇA

- AGOS. (2015). *www.agos.com.tr*. 16.07.2020 tarihinde: <http://www.agos.com.tr/tr/yazi/13060/> adresinden alındı.
- Bilgin, O. (1995). Ferağ Kaydı. *TDV İslam Ansiklopedisi*, 12, 354-356. İstanbul.
- Çoruhlu, Y. (2019). Türk Sanatı'nın Ermeni Sanatı'na Etkileri. *Türk Dünyası Araştırmaları Vakfı Dergisi*, 122(241), 313-350.
- Karaca, Y. (2004). *Doğu Anadolu Bölgesi Hristiyan Dini Mimarisinde Jamatun Yapıları-I (Yayımlanmamış Doktora Tezi)*. Van: Van Yüzüncü Yıl Üniversitesi Sosyal Bilimler Enstitüsü Sanat Tarihi Anabilim Dalı.
- Karaca, Y. (2011). Van-Gevaş Saint Thomas (Ganjak) Manastırı. *VI. Uluslararası Van Gölü Havzası Sempozyumu* (s. 153-161). İstanbul: Erçiş Belediyesi Kültür Yayını.
- Karaca, Y. (2018). Van Gevaş Altınşac (Ganjak) Köyü Kiliseleri. *Türk-İslam Dünyası Sosyal Araştırmalar Dergisi*, 126-169.
- Karaca, Y., & Yıldız, E. (2018). Van Gölü Adır Adası'ndaki Lim Manastırı Plastik Süslemeleri. *Asos Journal (Akademik Sosyal Araştırmalar Dergisi)*, 323-362.
- Kızılgın, E. E. (2018). Van Yedikilise Manastırı (Varagavank) Saint Croix Kilisesi Haçkar Örnekleri. *Van Yüzüncü Yıl Üniversitesi Sosyal Bilimler Enstitüsü Dergisi*(40), 319-348.
- Koçak, Z., & Hasan, T. (2014). Adilcevaz Kazasının İlk Nüfus Sayımı (30 Rebiyülevvel 1252/15 Temmuz 1986). *İnsan ve Toplum Bilimleri Araştırmaları Dergisi*, 3(4), 719.
- Sözen, M., & Tanyeli, U. (2010). *Sanat Kavram ve Terimleri Sözlüğü*. İstanbul: Remzi Kitapevi.
- Şen, M. (2009). *Van Gölü Havzası Hristiyan Dini Mimarisi'nde Taç Kapı Formları (Yayımlanmamış Yüksek Lisan Tezi)*. Van: Van Yüzüncü Yıl Üniversitesi Sosyal Bilimler Enstitüsü Sanat Tarihi Anabilim Dalı.
- Taş, T., & Özcan, F. (2015). MS 4.-7. Yüzyıllar Arasında Haç Motiflerinin Gelişimi. *Süleyman Demirel Üniversitesi Sosyal Bilimler Enstitüsü Dergisi*, 247-275.
- Tekin, R., & vd. (2019). *Ahlat Selçuklu Meydan Mezarlığı ve Mezar Taşları*. Ankara: Uzun Dijital Baskı Merkezi.
- Thierry, J. M. (1972). *Monasteres Armeniens du Vaspurakan-IV, Revue, IX*. Paris.
- Thierry, J. M. (1989). *Armenian Art*. New York.
- Uluçam, A. (2002). *Ortaçağ ve Sonrasında Van Gölü Çevresi Mimarlığı-II-Bitlis*. Ankara: Türk Tarih Kurumu.
- Yiğit, R. (2019). *Yeni Arkeolojik Araştırmalar ve Jeofizik İncelemeleri Işığında Adilcevaz Kef Kalesi (Yayımlanmamış Yüksek Lisans Tezi)*. Bitlis: Bitlis Eren Üniversitesi / Atatürk Üniversitesi Sosyal Bilimler Enstitüsü Arkeoloji Anabilim Dalı.
- Yıldız, S. (2009). *Bizans Tarihi, Kültürü, Sanat ve Anadolu'daki İzleri*. Ankara: Detay Yayıncılık.

**Çizim: 1**

Van Gölü Çevresi ve Çalışma Alanımız Adilcevaz'ı Gösteren Harita (Uluçam, 2002: 8).

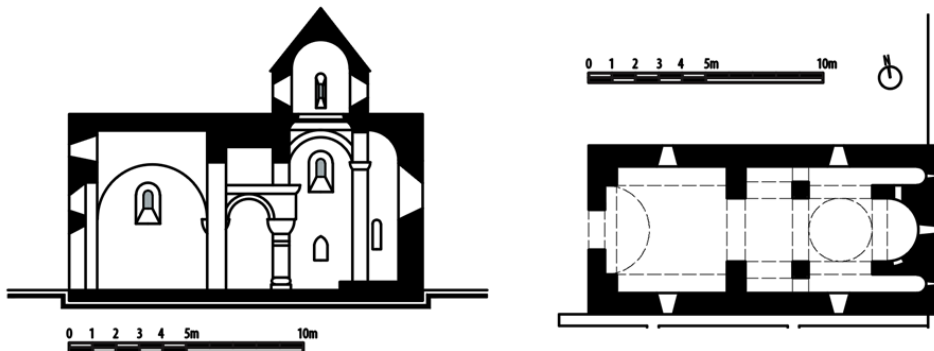


a

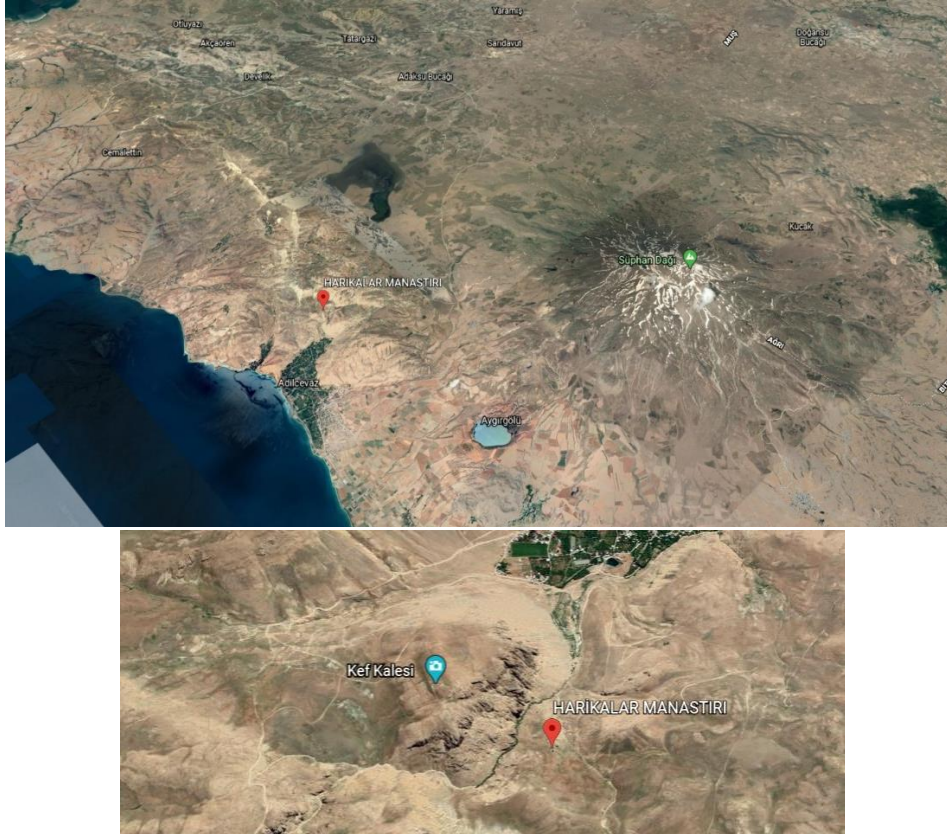
b

Çizim: 2

- a) Adilcevaz Ardzgue (Sk'ants' elegorgivank) Manastırı'nın Google Earth Uygulaması Kullanılarak Yapı Sınırlarını Gösteren Çizimi;
b) Adilcevaz Ardzgue (Sk'ants' elegorgivank) Manastırı'nın Restitüsyonu (Thierry J. M., 1972).

**Çizim: 3**

Adilcevaz Ardzgue (Sk'ants' elegorgivank) Manastırı Kilisesi'nin Kesit ve Planı (Thierry J. M., 1972).



Fotoğraf: 1

Adilcevaz Ardzgue (Sk'ants'elegorgivank) Manastırı'nın Harita Üzerinde Konumu Gösteren Genel ve Detay Fotoğraf. (Mucizeler Manastırı Google Earth üzerinde Harikalar Manastırı olarak geçmektedir.)



Fotoğraf: 2

Adilcevaz Ardzgue (Sk'ants'elegorgivank) Manastırı'nın Bulunduğu Yeri Genel olarak Gösteren Kuzeyden Çekilmiş Bir Fotoğraf.



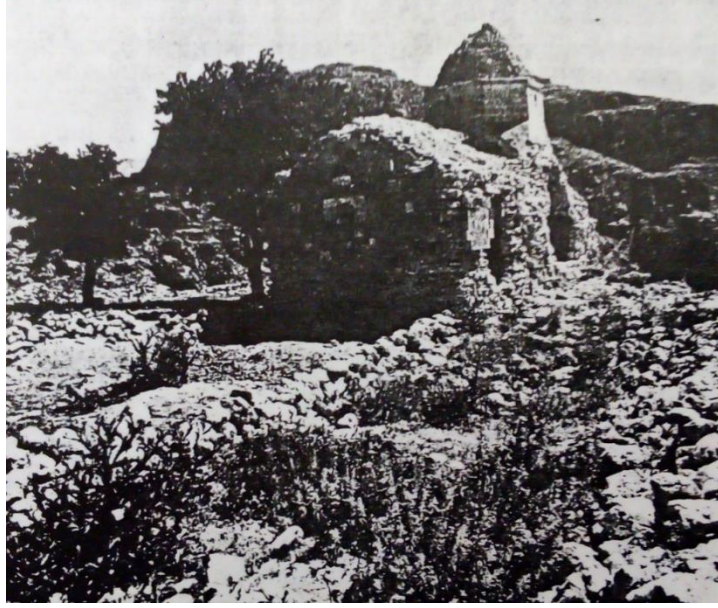
Fotoğraf: 3

Adilcevaz Ardzgüe (Sk'ants'elegorgivank) Manastırı'nın Jamatun Bölümün Kuzey Cephesi Dış Kapla Taşı Üzerinde Yer Alan 1159/1710 Tarihli Kitabe.



Fotoğraf: 4

Adilcevaz Ardzgüe (Sk'ants'elegorgivank) Manastırı Kilisesi'nin Kuzeyinde Tespit Edilen Ermenice Yazıt Parçaları.



Fotoğraf: 5

Adilcevaz Arzgue (Sk'ants'elegorgivank) Manastırı'nın 1972 Yılına Ait J.M. Thierry, Tarafından Çekilmiş Fotoğrafı (Uluçam, 2002: 176).



Fotoğraf: 6

Adilcevaz Arzgue (Sk'ants'elegorgivank) Manastırı Kilisesi'nin Batı Cephesinin 1969 Yılında Çekilmiş Fotoğrafı (AGOS, 2015).



Fotoğraf: 7

Adilcevaz Ardzgue (Sk'ants'elegorgivank) Manastırın Kilise ve Jamatunun Kuzeydoğudan Genel Görünümü.



Fotoğraf: 8

Adilcevaz Ardzgue (Sk'ants'elegorgivank) Manastırının Jamatun ve Kilisenin Güneyden Genel Görünümü.



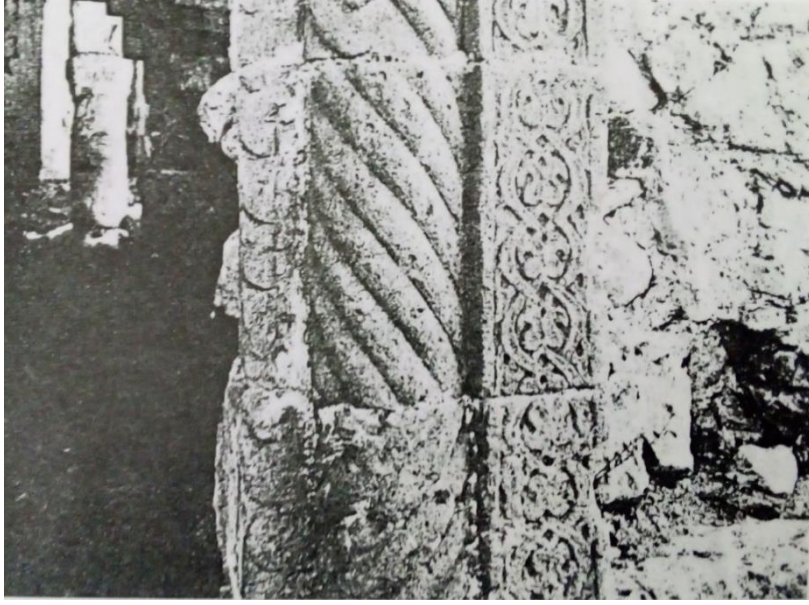
Fotoğraf: 9

Adilcevaz Ardzgue (Sk'ants'elegorgivank) Manastırı Jamatunun Kuzeybatıdan Genel Görünümü.



Fotoğraf: 10

Adilcevaz Ardzgue (Sk'ants'elegorgivank) Manastırı'nın Jamatun Taç Kapısı İle Aynı Hizadaki Mazgal Pencerenin Sol Alt Köşesine İşlenmiş Haç Tasvirlerinden Detay.



Fotoğraf: 11

Adilcevaz Ardzgue (Sk'ants'elegorgivank) Manastırı'nın Jamatun Taç Kapısının J.M. Thierry, Tarafından 1972 Yılında Çekilmiş Fotoğrafı (Uluçam, 2002: 178).



Fotoğraf: 12

Adilcevaz Ardzgue (Sk'ants'elegorgivank) Manastırı Kilise ve Jamatunun Kuzeyden Genel Görünümü.



Fotoğraf: 13

Adilcevaz Ardzgue (Sk'ants'elegorgivank) Manastırı'nın Kilisesi'nin Kuzeyden Genel Görünümü.



Fotoğraf: 14

Adilcevaz Ardzgue (Sk'ants'elegorgivank) Manastırı'nın Kilisesi'nin Üst Örtü Destek Sistemi ve Kubbesinden Detay.



Fotoğraf: 15

Adilcevaz Ardzgüe (Sk'ants'elegorgivank) Manastırı'nın Kilise ve Jamatun Bölümleri Arası Geçiş Sağlayan Büyük Geniş Kemerden Detay.



Fotoğraf: 16

Adilcevaz Ardzgüe (Sk'ants'elegorgivank) Manastırı'nın Kuzey Pastoforium Hücresi ve Detayı.



Fotoğraf: 17

Adilcevaz Arzgue (Sk'ants'elegorgivank) Manastırı'nın Güney Pastoforium Hücresinin Batı ve Güneyden Genel Görünümü.



a

b

Fotoğraf: 18

Adilcevaz Arzgue (Sk'ants'elegorgivank) Manastırı'nın Kilisesi'nin a) Apsis b) Kuzey Pastoforium Hücresi ile Apsisi Destekleyen Paye ve Kemerden Detay.



Fotoğraf: 19

Adilcevaz Ardzgue (Sk'ants'elegorgivank) Manastırı Kilisesi Taşıyıcı Sistemlerinden Kuzey Sütunu ve Mukarnaslı Başlığı ile Sütun Gövdesi Üzerinde Yer Alan Çok Kollu Haç Tasvirinden Detay.



Fotoğraf: 20

Adilcevaz Ardzgue (Sk'ants'elegorgivank) Manastırı Kilisesi Kuzey Serbest Destek Sütunu Mukarnas Başlığı ve Taşıyıcı Sistemi Üzerindeki Taşçı İşaretlerinden Detay.



Fotoğraf: 21

Adilcevaz Ardzgue (Sk'ants'elegorgivank) Manastırı Jamatun Bölümü Beşik Tonoz Sisteminden Detay.



Fotoğraf: 22

Adilcevaz Ardzgue (Sk'ants'elegorgivank) Manastırı Jamatun Bölümü Beşik Tonoz Sistemini Destekleyen Paye ve Kemer Sisteminden Detay.



Fotoğraf: 23

Adilcevaz Ardzgue (Sk'ants'elegorgivank) Manastırı Jamatun Bölümü Beşik Tonoz Sistemini Destekleyen Güney Payesinin Doğu ve Batı Yüzeylerinde Yer Alan Kazıma Latin, Malta ve Çok Kollu Haç Bezemelerinden Detay.



Fotoğraf: 24

Adilcevaz Ardzgue (Sk'ants'elegorgivank) Manastırı Jamatun Bölümü Beşik Tonoz Sistemini Destekleyen Kuzey Payesinin Doğu ve Batı Yüzeylerinde Yer Alan Kazıma Latin, Malta ve Çok Kollu Haç Bezemelerinden Detay.



Fotoğraf: 25

Adilcevaz Arzgue (Sk'ants'elegorgivank) Manastırı Jamatun Bölümü Kuzey Beden Duvarının İç Yüzeylerinde Yer Alan Kazıma Latin, Malta ve Çok Kollu Haç Bezemelerinden Detay.



Fotoğraf: 26

Adilcevaz Arzgue (Sk'ants'elegorgivank) Manastırı Kilisesi'nin Doğu Apsis Duvarından Genel Görünüm.

**Fotoğraf: 27**

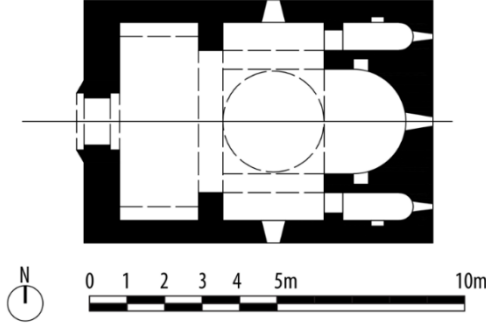
Adilcevaz Ardzgüe (Sk'ants'elegorgivank) Manastırı Kilisesi'nin Doğu Apsis Duvarı Dış Cephesi Üzerinde Yer Alan Kazıma Haçkar Bezemesi ile Altındaki Grek Haçından Detay.

**a****b****Fotoğraf: 28**

Adilcevaz Ardzgüe (Sk'ants'elegorgivank) Manastırı Kilisesi **a**) Kilise Çevresinde Tespit Edilmiş Taç Kapı ve Üst Örtü Geçişlerinde Yer Alan Silme Parçası **b**) İç Mekân Sökülmüş Kaplama Taşlarından Biri Üzerine Oyma Olarak İşlenmiş Latin Haçlarından Detay.

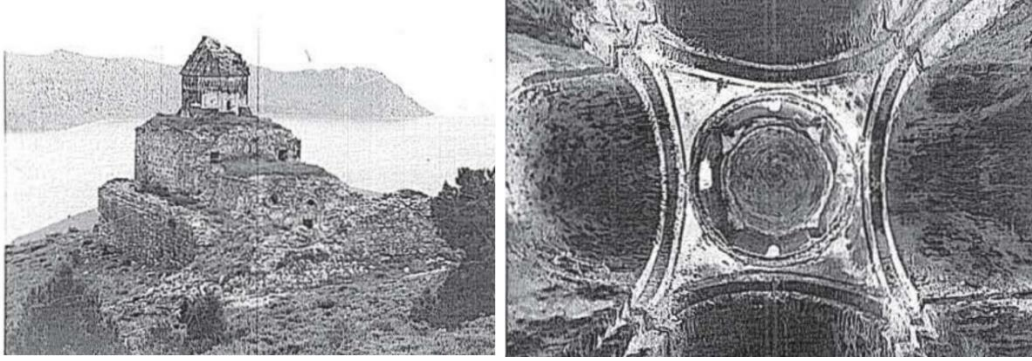
**a****b****Fotoğraf: 29**

Manastır Avlusu İçerisinde Tespit Ettiğimiz **a**) Taş Dibek ve **b**) Seramik Parçalarından Detay.



Fotoğraf: 30

Van Muradiye Arkelan (Pergri Surp Istepannos) Yukarı Manastırı Kilisesi Planı (Thierry J. M., 1989: 191)ve Manastırı Kilisesi Güneybatıdan Görünüşü (Karaca, 2018: 166).



Fotoğraf: 31

Van-Gevaş Saint Thomas (Ganjak) Manastırı'nın Kuzeybatıdan ve Üst Örtü Geçiş Sisteminden Detay (Karaca, 2011: 154-155).



Fotoğraf: 32

Van-Merkez-Yukarı Bakraçlı Köyü Yedi Kilise (Varagavank) Saint Georges Jamatunu Taç Kapısı'ndan Genel ve Detay Fotoğraflar (Şen, 2009: 178-179).



Fotoğraf: 33

Ahlat Selçuklu Meydan Mezarlığı Mezar Taşları Üzerinde Görülen Soyut Bitkisel Bezemelerden (Palmet, Rumi ve Kıvrıkdal) Detay (Tekin & vd., 2019: 116).



Fotoğraf: 34

Van Gölü Adır Adası'ndaki Lim Manastırı Saint Georges Kilisesi Kuzeybatı Köşe Duvarı Güney Yüzeyi Mukarnas Bezemelerinden Detay (Karaca & Yıldız, 2018: 351).



Fotoğraf: 35

Van Yedikilise Manastırı (Varagavank) Saint Croix Kilisesi Palmet Kompozisyonlu Haçkarlardan Örnek (Kızgın, 2018: 337-338).



a

b

Fotoğraf: 36

a) Saint Georges Jamatunu Batı Cephe Yer Alan Haçkar b) Çarpanak Adası Saint Jean Manastırı Bitkisel Süslemeli Haçkar Örneği (Kızgın, 2018: 345).