

ARAŞTIRMA MAKALESİ

Pazaryerinden: Üretici Pazarları Ağları, Etkileri ve Dönüştürücü Süreçleri*

Halime Güher Tan¹ 

Öz

Her pazarın farklı mekânsal ve sosyal organizasyonu vardır. Bu ağsal yapıların ortak özellikleri ise üretim ve tüketim kültürünü bir araya getirmesi ve inşa etmesidir. Bu bağlamda pazar yeri, gıda ağlarının araştırılması için oldukça imkânli bir ara yüzdür. Pazaryeri, geçmişten günümüze kadarki süreçte bilginin kolektif olarak üretildiği, depolandığı, yayıldığı bir altyapı ortamı olmuştur. Araştırmanın başlangıç ayağı olan pazaryeri, tezgâhtaki ürün ile onu tutan kişinin pozisyonlarını keşfetmeyi sağlayan bir öğrenme mecrası ve üretim-tüketim süreçlerinin aynasıdır. Bu makalenin hedefi, 'Pazaryerinden/From Marketplace*' projesinin güncel çıktıları üzerinden, gıdanın üretim-dağıtım-tüketim süreçleri ekseninde pazar ağlarının dönüştürücü mekânsal ve sosyal süreçlerinin açığa çıkarılmasıdır. Saha çalışması, Büyük ve Küçük Menderes Havzaları'nda yoğun olarak 2018 Mayıs-Eylül ayları arasında gerçekleşmiş ve halen devam etmektedir. Sadece bölgenin değil, Anadolu'nun da önemli üretici pazarlarından olan Tire Salı Pazarı, Ödemiş Cumartesi Pazarı, Nazilli Perşembe Pazarı ve Karacasu Pazartesi Pazarı mercer altına alınmakta, bu pazarların birer gıda altyapısı olarak iç ve dış dinamiklerle nasıl şekillendikleri araştırılmaktadır.

Anahtar Kelimeler: Pazaryerinden • Pazar ağları • Anadolu Pazarları • Gıda altyapıları • Üretici pazarları

From Marketplace: Farmer's Markets Networks, Their Effects, and Transformational Processes

Abstract

Though different markets have different spatial and social organizations, encapsulating all of these is the notion of creating a space where production and consumption culture merge together that would enable the marketplace to produce its own unique knowledge. In this context, the market place is a very likely interface for researching food networks. The marketplace serves as a medium where information is collectively produced, stored, and spread from the past to the present, as well as an infrastructure wherever it is located. The starting point in this research article is that the marketplace is a learning space and a mirror for the production-consumption processes that allows discoveries of the different and ever-changing positions of the products on the stands and the hands that hold them. This article deciphers the transformational spatial and social processes of food production-distribution-consumption on the axis of market networks through the *Pazaryerinden* [From Marketplace] research project. The current outputs of the field study will be laid out in this context. The scope of the research has been carried out intensively in the Büyük and Küçük Menderes Basins between May and September 2018 and still continues. This study investigates the internal/external dynamics of the Tire Tuesday Market, Ödemiş, Saturday Market, Nazilli Thursday Market, and Karacasu Monday Market, which are not only important farmers' market in the region but are also important in Anatolia; it also examines how they have been shaped.

Keywords: From marketplace • Market networks • Anatolian markets • Food infrastructures • Farmers' market

* Gamze Gündüz, Güher Tan ve Tangör Tan tarafından iki yıldır yürütülen ve halen devam eden bir araştırma projesi olan 'Pazaryerinden/From Marketplace', Türkiye'nin önemli tarım coğrafyaları olan Büyük ve Küçük Menderes Havzası'ndaki Nazilli, Karacasu, Tire ve Ödemiş üretici pazarlarını kapsar. Bu pazarları besleyen iç ve dış dinamikleri keşfetme sürecini konu alan bu projede, konu alan bu projede, tarımsal ürün odağa alınarak, üretici pazarlarının ağları araştırılmaktadır. Bu bağlamda pazar ağının mekânsal dinamiklerini ve imkânlarının keşfini hedefleyen bu tasarım araştırması, pazaryerinde tezgâhtaki ürünün nereden geldiği, kimin hangi pratiklerle ürettiği-işlediği sorusu ile başlar. Devam eden araştırma projesiyle tasarımcı olarak bizler, gıda üretim-tedarik zincirinin şekillendirdiği doğayı ve çevresinde kurulan mekânları araştırmaktayız. Bu hedef doğrultusunda iki yıl boyunca yalnızca havzalar içerisinde 3000 km yol kat edilmiş, pazaryerinde ve köylerde 150 üretici ve pazarcı, hâlde 20 esnaf ile görüşülmüştür. Bu süreçte Küçük Menderes Havzası'nda Tire, Belevi, Ödemiş, Selçuk, Urla, Seferihisar, Büyük Menderes Havzası'nda Nazilli, Koçarlı, Karacasu, Kuşadası olmak üzere on farklı pazaryeri ziyaret edilmiş, ana çalışma sahası olarak Nazilli, Karacasu, Tire ve Ödemiş seçilmiştir. Bu pazarları besleyen köyler, üreticiler ve sebze-meyve hâlleri halen farklı mevsimlerde ziyaret edilmekte ve araştırma süreci devam etmektedir. Bu makalede kullanılan tüm görseller araştırma ekibi tarafından üretilmiştir. Araştırma projesinin güncel çıktıları, Jan Boelen, Nadine Botha ve Vera Sacchetti küratörlüğünde gerçekleşen İKSÜ 4. İstanbul Tasarım Bienali / Okullar Okulu'nda ve 2019 Mayıs ayında Luma Arles, Parc des Ateliers'te yine Jan Boelen küratörlüğünde düzenlenen "Okullar: Tasarım Olarak Öğrenme" sergilerinde yer almıştır. 1 Halime Güher Tan (Doktora Öğrencisi), İstanbul Teknik Üniversitesi, Fen Bilimleri Enstitüsü, Mimarlık Anabilim Dalı, Mimari Tasarım Doktora Programı, İstanbul, Türkiye. Eposta: guhergurcan@gmail.com ORCID: 0000-0001-9951-835X

Atf: Tan, H. G. (2020). Pazaryerinden: Üretici pazarları ağları, etkileri ve dönüştürücü süreçleri. *Istanbul Üniversitesi Sosyoloji Dergisi*, 40, 163–195. <https://doi.org/10.26650/SJ.2020.40.1.0038>

Extended Summary

Until recently, one important address for weekly kitchen shopping had been the marketplace. Contrary to the retail markets such as supermarkets, online markets, or shopping malls that have grown in recent years, farmers' markets, whose decision-making processes are non-centralized, are an opportunity for producers (rural) to display and sell their goods and for consumers (urban) to access these goods. In this context, the marketplace is a relational space that combines the urban and rural atmosphere; it's not only a space for exchanging food but also for exchanging knowledge, experience, and culture. Farmers' markets are mostly known as places where local people meet, exchange food and ideas, and even get into discussions (Braudel, 1992). The market network, on the other hand, is an infrastructural system that establishes and embodies all these relationships in addition to being able to read and decipher them. In this context, the market network and marketplaces will be handled as a research medium for the discovery of food, the places that form it, and the relationships they establish.

The farmers' markets that set up on the street attract with its sounds, crowds, and smells every week, and the channels of the marketplace, like the roots of a tree, lead visitors to the mulberry tree in a village in Tire, a fig field in the Büyük Menderes River Basin, and an apricot garden in Malatya. The market is a medium where large swathes of geography are compressed, crushed into boxes, and then overflows from these boxes to reproduce the geography as the market territory. The market network, which spreads on city streets every week, turns squares and streets into marketplaces and nature into greenhouses, fields, vineyards, and gardens. How does the market, being a founding element, infrastructure, and learning medium associated with different actors and a place that produces human, economic, and cultural geography, shape the earth, humans, and everyday life with the network structure formed by the relations between all living and inanimate beings? The study addresses this fundamental question by focusing on the current outputs of the From the Marketplace research project. The purpose of this article is to reveal in the context of the research how food establishes physical and human geography as well as producer markets' network structures and transformative spatial processes.

De Landa (1997) defined the market as having been self-organized networks of various elements in the early stages of history. Within the context of De Landa's research, these organized structures, accepted as agricultural product networks, were heterogeneous structures wherever they are born, and these places offer the opportunity for exchange. The food network, which is not only an exchange but also a founding element, can also be seen as an infrastructural system. Bruno Latour (1996) emphasized that infrastructures should be considered as a network that brings together all kinds of human and non-human actors on the axis of maintaining relationships between

geographical spaces. In this context, the market can be defined as a network that has spread to physical and human geography and establishes nature, city, and life relations. This article will decipher the reason for these multiple relationships through the farmers' markets in Büyük Menderes and Küçük Menderes River Basins, the infrastructure of the spaces and life that form around food, the founding positions and modes of the markets, which is the medium of relations. Answers to the questions of how market networks turn nature into productive landscapes, settlements, and energy resources, as well as how human life, society, and cultural geography are shaped around these relationships will be sought through the research conducted in the Tire, Ödemiş, Nazilli, and Karacasu farmers' markets.

Lefebvre bases the beginning of social history on the absolute space of nature. He defines this space as the origin of an agricultural-pastoral space, namely the set of places that peasants, nomads or semi-nomadic shepherds called the places where they worked (Lefebvre, 2014, p. 245). Currently, Lefebvre underlines that these exchange networks, whose roots extend into nature, both shape and are shaped by space due to the flow of raw materials and energy. If we consider this absolute relationship that we define as networks of exchanges as a means of production, we can see it as an infrastructure that cannot be separated from nature, productive forces, knowledge, social division of labor, or infrastructures (Lefebvre, 2014). The spatial state of this infrastructure is the marketplace. In this context, the market network not only establishes the relationship between the rural and the urban, but also constructs the relationship between these two. It also produces an integrated narrative of nature that includes both urban and rural phenomena. Cronon (2009) stated that nature and the city help each other grow and that markets have emerged on this axis. Accessing nature is possible through the relationships in the market network. The market includes both urban and rural applications and is necessary for producing an integrated narrative of nature. The market network, being a food infrastructure, also interacts with other infrastructure systems such as water and transportation networks.

Nature is currently the foundation for a new conception of rural that redefines the city-peasant relationship. In this context, the question of how nature transforms under the influence of market networks should be addressed. Despite the tendency architectural and spatial studies have for a long time had of ignoring food production-consumption processes and relationships, the design world's interest is seen to have increased recently. In this context, the From the Marketplace research project has begun, starting from food sources instead of the aspect made from the urban gaze. The purpose of this article is to introduce the transformational processes the geography feeds and the market network it is fed by and to discover the before and after phases as well as the network structure of the market, focusing on the interactions between producers and consumers in the marketplace through the current outputs of the research project. The

article theoretically evaluates the production-distribution-consumption processes around the economic, social, and cultural geographic relationships, as well as the market networks that establish the relationship between the city and the countryside and the marketplaces that are a spatial infrastructure by examining the structural features of the markets in the Büyük and Küçük Menderes River Basins. This research also shows how much importance maintaining farmer's markets has. The existence of villages and their contribution to production, the variety of products in the market region, the number of producers in the marketplaces, the majority of producers being women, and local governments' involvement in the processes are the primary parameters for continuity. How these processes function is also important for their continuity.

Pazaryerinden: Üretici Pazarları Ağları, Etkileri ve Dönüştürücü Süreçleri

Yakın zamana kadar haftalık mutfak alışverişinin önemli adreslerinden biri pazaryeriydi. Son yıllarda çoğalan süpermarketler, online pazarlar ya da alışveriş merkezleri gibi perakende satış mecralarının aksine karar alma süreçlerinin merkezileşmediği üretici pazarları, üreticiler (kırsal) için mallarını sergilemek ve satmak, tüketiciler (kentsel) içinse bu mallara ulaşmak için fırsattır. Bu bağlamda pazaryeri salt gıdanın mübadelesine değil, bilginin, deneyimin ve kültürün değiş tokuşuna da sahne olan, kentsel ile kırsal atmosferi bir araya getiren ve hemhal eden bir ilişkiler mekânıdır. Üretici pazarları tarihte, bölge halkının bulunduğu, gıda ve fikir alışverişi yaptığı ve hatta tartışmalara girdiği mecralar olarak bilinir (Braudel, 1992). Pazar ağı ise tüm bu ilişkileri kuran, içinde barındıran ve bu ilişkilerin okunup deşifre edilebileceği bir altyapı sistemidir. Bu bağlamda pazar ağı ve pazaryeri, gıdanın ve inşa ettiği mekânların, kurduğu ilişkilerin keşfinde bir araştırma mecrası olarak ele alınacaktır.

Sokakta kurulan sebze-meyve pazarı her hafta sesiyle, kalabalığıyla, kokusuyla kendine çeker ve bir ağacın kökleri gibi kenti yaran pazaryerinin sokakları, sizi Tire'nin bir köyündeki dut ağacına, Büyük Menderes'teki bir incir bahçesine, Malatya'daki kayısı bahçesine götürür. Koca bir coğrafyanın sıkışıp, ufalıp kutulara girdiği, sonra o kutulardan taşarak yine bir coğrafya ürettiği bir mecradır pazar. Her hafta kentin sokaklarına yayılan pazar ağı meydanları ve sokakları pazaryerine, doğayı da seralara, tarlalara, bağlara ve bahçelere dönüştürür. Farklı aktörleri ilişkilendiren, beşeri, ekonomik ve kültürel coğrafyanın üretildiği, doğayı inşa eden bir kurucu öge, bir altyapı ve bir öğrenme mecrası olan pazar, tüm canlı ve cansız varlıkların ilişkileri ile oluşturduğu ağsal yapısıyla yeryüzünü, insanı ve gündelik hayatı nasıl şekillendirir? 'Pazaryerinden/From Marketplace' araştırmasının güncel çıktılarını odaklanarak bu temel soru ele alınacaktır. Bu makalenin amacı, bu araştırma bağlamında gıdanın fiziki ve beşeri coğrafyayı nasıl kurduğunu ve üretici pazarlarının ağ yapılarını ve dönüştürücü mekânsal süreçlerini ortaya sermektir.

De Landa (1997) pazarı, tarihin ilk dönemlerinde muhtelif unsurların oluşturduğu kendi kendine örgütlenen ağlar olarak tanımlar. Bu araştırma bağlamında tarımsal ürün ağları olarak kabul edilen bu örgütlü yapılar, herhangi bir yerde doğup o mekânda mübadele imkânı sunan heterojen yapılardır. Salt mübadele değil, bir kurucu öge de olan gıda ağı bir altyapı sistemi olarak da görülebilir. Bruno Latour (1996) aktör ağ teorisi ile altyapıları, coğrafi mekânlar arasında sürekliliği olan ilişkiler ekseninde her türden insanı ya da insanı olmayan aktörü bir araya getiren bir ağ gibi düşünmek gerektiğini vurgular. Bu bağlamda pazar, fiziki ve beşeri coğrafyaya yayılan, doğayı, kenti ve yaşantıyı kuran bir ağ olarak tanımlanabilir. Bu makalede bu çoklu ilişkilerin sebebi, gıdanın etrafında şekillenen mekânların ve yaşantının altyapısı, ilişkiselliğin mecrası olan pazarın kurucu pozisyonları ve modları Büyük Menderes ve Küçük Menderes Havzaları'ndaki üretici pazarları üzerinden deşifre edilecektir. Pazar ağlarının doğayı nasıl üretken bir peyzaja, yerleşim

yerlerine, enerji kaynaklarına dönüştürdüğü, bu ilişkiler etrafında insan hayatının, toplumun ve kültürel coğrafyanın nasıl şekillendiği sorularına Tire, Ödemiş, Nazilli ve Karacasu üretici pazarlarında yapılan araştırmalarla cevap aranacaktır.

Bugün doğa, yeni bir kırsallık anlayışı ve kent-üretim ilişkilerini yeniden tanımlamanın temelindedir. Bu çerçevede, ‘pazar ağları etkisiyle doğanın nasıl dönüştüğü’ sorusunun elden geçirilmesi gerekir. Mimarlık ve mekân çalışmalarının gıda üretim-tüketim süreçlerini ve ilişkilerini çok uzun süre görmezden gelme eğilimine rağmen, son dönemde tasarım dünyasının bu konuya ilgisinin arttığı görülmektedir. Bu bağlamda kentten ve kent merceğinden üretilen bir bakış yerine, gıdanın kaynağından başlayan bir tasarım araştırması hedefiyle ‘Pazaryerinden/From Marketplace’ projesi başlamıştır. William Cronon (2009), Chicago’nun gelişimini araştırdığı Nature’s Metropolis kitabında, kırsal ve kentsel büyümenin tek bir sürecine, kent ve kırsalla birlikte biçimlenen tek bir ticari sistem olarak pazara işaret eder. Bu doğrultuda kent ve kırsalın birbiri olmadan tartışılmayacağına dikkat çeker. Cronon, her ne kadar salt kentin gelişim tarihini açıklıyor gibi görünse de, pazar ve ağları yordamıyla bu girişim neredeyse doğanın¹ kurulumu ve insanla ilişkisinin anlatısına dönüşür. Bu projede pazar bir ağsal altyapı, pazaryeri ise bir kolektif üretim ve öğrenme mekânı olarak ele alınmaktadır. Bu makalede amaç, pazaryerindeki üretici ve tüketici arasındaki etkileşime odaklanarak, pazarın beslediği ve beslendiği coğrafyanın dönüşümünün, pazarın öncesine ve sonrasına dair fazların keşfinin ve pazarın ağsal yapısının serimidir. Bu bağlamda birinci bölümde üretim-dağıtım-tüketim süreçlerinin ekonomik, toplumsal ve kültürel coğrafya ilişkisi etrafında örgütlenmesiyle, kent ve kır ilişkisini kuran pazar ağları ile mekânsal bir altyapı olan pazaryerlerine yönelik teorik bir değerlendirilmesi yapılacaktır. Sonrasında araştırma projesinin ve ardından yöntemin açıklaması yapılacaktır. Dördüncü bölümde Anadolu’da pazarların yapısal özellikleri irdelendikten sonra, beşinci bölüm itibarıyla araştırma alanı olan Büyük ve Küçük Menderes Havzaları pazarlarına odaklanılacaktır.

Pazaryerinden Pazar Ağlarına

Lefebvre (2014), mekânı kendi içinde bir şey olarak alıp incelemekten öte, toplumsal bağlamına ve üretim süreçlerine yerleştirmeyi önerir. Mekân (ve zaman) toplumsal olarak üretilir. Yaşanan mekân (*l’espace vécu; lived space*), algılanan mekân (*l’espace perçu; perceived space*) ve tasarlanan mekân (*l’espace conçu; conceived space*), mekânın üretiminin birbirinden ayrılmaz üç kurucu anıdır. Buna ek olarak mekânın hammaddesi olarak doğanın kendisini işaret eder.

1 Burada “Doğa” kelimesini sadece insan olmayan bir duruma gönderme yapmak için kullanılmamaktadır, çünkü insanlarla insan olmayanlar arasındaki ilişkiyi tartışmak problemlidir. Esasen doğa ile şehir arasındaki ayrım kent kavramının doğa ile bütünleşmesiyle birlikte ortadan kalkar. Pazar, bu iki olayı bütünleşik bir anlatı olarak görebileceğimiz belki de tek mecradır. Çok sayıda bölünmüş doğa anlatısına rağmen -birincil-ikincil, iç-dış doğa olarak düşünüldüğünde- pazarla birlikte ikiliklerin aşımına sahne olabilecek tek bir doğa anlatısı olduğunu önerebiliriz.

'Mekânın üretiminin hammaddesi; tikel nesnelere için olduğu gibi, özel bir malzeme değildir. Bu doğanın ta kendisidir; ürüne dönüştürülmüş, hurpalandı, bugün tehdit altında olan ve belki de çökmüş, hatta paradoksun doruğu!-kesinlikle belli bir yerde sınırlandırılmış olan doğa' (Lefebvre, 2014, s.145).

Lefebvre, (toplumsal) tarihin başlangıcını doğanın mutlak mekânına dayandırır. Bu mekânın *"kökeni tarımcı-pastoral bir mekân parçasıdır, yani köylülerin, göçebe ya da yarı göçebe çobanların adlandırdığı ve çalıştığı yerler kümesidir"* (Lefebvre, 2014, s.245). Günümüzde ise kökleri yine doğaya uzanan mübadele ağlarının hammadde ve enerji akışı sebebiyle hem mekânı şekillendirdiği hem de mekân tarafından şekillendiğinin altını çizer. Mübadele ağları olarak tanımladığımız bu mutlak ilişkiyi bir üretim aracı olarak düşünürsek, onun doğadan, üretici güçlerinden, bilgiden, toplumsal iş bölümünden ve üst yapılardan ayrılmayacak bir altyapı olarak görebiliriz (Lefebvre, 2014). Bu altyapının mekânsal hali de pazaryeridir. Bu bağlamda pazar ağı, salt kır ve kent ilişkisini kurmakla kalmaz, aynı zamanda ikisinin birlikteliğini; yani bütünlük bir doğa anlatısını da üretir. Cronon (2009) doğanın ve şehrin birbirinin büyümesine yardımcı olduğunu ve pazarın bu ekseninde ortaya çıktığını belirtir. Doğaya erişim, pazar ağındaki ilişkilerle mümkündür. Pazar, hem kentsel hem de kırsal alan uygulamalarını içerir ve bütünlük doğa anlatısının üretilmesi için de gereklidir. Bir gıda altyapısı olan pazar ağı aynı zamanda, su ağları, ulaşım ağları gibi diğer altyapı sistemleri ile etkileşim halindedir.

Herman ve Ausubel (1988, s.1), kentleri altyapıların toplamı ve en yoğun ifadeleri olarak tanımlar. Mübadele ediminin yoğunlaştığı yerlerde beliren ve ağsal yapısal bir altyapı olan pazar, tüm altyapıların ilki, öncüsü ve kurucusu niteliğinde bir sistem olarak doğanın ve kentin kurucusudur. Dolayısıyla altyapılar yalnızca kentle ilişkili değildir. Mekânın ham maddesi olan doğa, altyapılara da ev sahipliği yapar. Easterling (2012), altyapı mekânının bir form olarak tanımlar. Fakat bina formu değil, şeyler arasındaki ilişkiyi sağlayan, bağlantı kuran bir form; bağlantının formu, bilginin formu. Bu bağlamda pazar ağı kırsal kent; yani doğa ile kentin ilişkisini kurar, her farklı durumu bir araya getirir. Bir altyapı mekânı olan pazaryeri ise, tarımsal pratikle doğanın, kentin, tüm sosyal ve fiziksel özelliklerinin ve en önemlisi bunlara dair bilginin temsil, paylaşım ve mübadele mekânıdır. Brian Larkin (2013, s.328-329), altyapıları ürünlerin, insanların veya fikirlerin akışını kolaylaştıran ve mekân üzerinden değişimine izin veren inşa edilmiş ağlar olarak tanımlar ve altyapıların özgün ontolojisinin şeyler arasındaki ilişkide yattığını belirtir. Altyapıları "diğer maddeyi" harekete geçiren "madde" olarak tanımlar ve bunların yalnızca nesnelere değil, aynı zamanda eylemlerin akışını sağlayan sıralı sistemler olduklarını söyler. Pazar ağı, gıdanın üretim-dağıtım-tüketim süreçlerinde ekonomik, toplumsal, kültürel ve fiziksel coğrafyayı harekete geçirir, bu mecraların ilişkilerini inşa eder. Üretim pratiği ile doğa tarlalara, su kütleleri bir kaynak olarak barajlara ve sulama sistemlerine, insan enerjisi emeğe; dağıtım pratiği ile doğa ulaşım kanallarını, emek gücü paraya; tüketim pratiği ise yeryüzünü

kentlere ve kentsel pratiklere dönüştürür. Tüm bu dinamikleri ve dönüşümleri kuran öge olarak pazar ağı ve pazaryeri belirir.

William Cronon (2009), pazarı anlamının yolunun, kutuları açmak ve içindeki nesnelere görmekle başladığını, sonra nereden geldiklerini, onları buraya kimin getireceğini, kimin satın alacağını ve nereye gideceklerini sorarak devam etmesi gerektiğine vurgu yapar. Cronon bu soruların, alan ve satan eli takip etmekle cevaplanabileceğini öngörmüş olsa da, bu araştırmada pazar ağında ikiden fazla aktörün kurucu öge olduğu ve dolayısıyla üretici, tüketici, aracı, esnaf ve yerel yönetim birimlerinin tamamının ve tüm süreçlerinin izlenmesi gerektiği düşünülmektedir. Böylece pazaryerinin mekânsal dinamiklerini anlamının yanı sıra, ürünün tarladan sofraya kadar olan yolculuğunun ve bu bağlamda gıda etrafında inşa edilen mekânsal ve gündelik hayat pratiklerinin deşifre edilmesi mümkün olmaktadır. Cronon, *Nature's Metropolis* kitabında her ne kadar salt kentin gelişim tarihini açıklıyor gibi görünse de, pazar ve ağları yordamıyla bu girişim neredeyse doğanın tarihsel gelişimi ve insanla ilişkisinin anlatısına dönüşür. Dolayısıyla pazarın araştırılması salt kentseli ya da salt kırsalı değil, bu ikisinin birlikteliklerinden oluşan bütünleşik doğa kavramını, pazar ağının kapsadığı tüm bağımsız mecraları, karar alıcıları araştırmak ve ilişkilerini açığa çıkarmak demektir. Zira pazarın kendisi, tüm bunların etkileşimleri sonucunda üretilen bilgileri içinde barındıran bir kutudur (Cronon, 2009). Bu etkileşimler coğrafi ve sosyolojik koşullarla ilişkili olarak, her seferinde yeniden üretilir. Dolayısıyla pazar ağı, baraj, köprü, yol gibi strüktürlerle inşa edilmiş jenerik bir altyapı kurgusunun aksine, dinamik, değişken, heterojen ve heterarşik olan ya da olma potansiyeli olan bir altyapıdır.

Bu aşamada pazar ile pazar yeri ayrımını yapmak gerekir. Pazar bir kavram: sadece kenti değil, aynı zamanda doğayı kuran, bir araya getiren, içerisinde sermaye, insanlar, emek, kentsel ve kırsal mekânlar, ulaşım sitemleri gibi farklı akışları barındıran bir altyapı sistemidir. Pazar ağları enerjinin² her halinin bir araya geldiği bir mecradır. Var-yok hali, enformel oluşu, davetsizliği, tüm ölçekleri, mecraları aktörleri ve faaliyetleri bir araya getirmesi ve kurucu-inşa edici altyapısal özelliği ile ağsal yapısının deşifresi pek çok açınma gebedir. De Landa (1997) pazarı, tek tip unsurlardan oluşan hiyerarşilerin yani bürokrasilerin aksine muhtelif unsurların oluşturduğu kendi kendine örgütlenen ağlar olarak tanımlar. Çıkarları kısmen örtüşen birçok farklı karar alıcının girişimi ile kendiliğinden doğan ve merkezi karar alma mekanizma ve süreçlerinden ayrı kendi kendine örgütlenen, tekellerden uzak, sınırsız bir ağsal yapı olarak pazar, kadim ve değişken bir iletim ve akışlar sistemidir. Ağsal yapısı doğaya nüfuz eden ve varlığından beri onu kuran ve onunla kurulan, kent, kasaba, köy gibi kavramların yerine akışları temsil eden eşiklerin geçtiği pazarda, parçalar bütünü oluşturmaz. Pazar, parçaların bir araya geldiklerinde aktive oldukları durumlarda ortaya çıkar. Bu sebeple de sürekli bir değişken haldir. Her iletişim anında sürekli değişir ki bu yüzden nokta

2 Gıda, insan, araçlar, coğrafya, gibi aktörler, bunların ilişkileri ve faaliyetlerini temsil eden güç.

ya da bağlantıdan ziyade eşiklerle kurulan bir ağsal altyapıdır. Callon'a göre pazar ağı, uyumsuzluk, çerçeveleme³, içselleştirme faaliyetlerinin sonucudur. Pazar, insanları, insan olmayanları ve bunların ilişkilerini kuran ve kontrol eden kurumdur. Enerjinin dolaşımı ve paylaşımının sahnesidir. “Olmak” değil “oluşmak” süreci ile ilgilenen Callon (1998), pazar bağlamında da “alış-veriş”ten ziyade “alma-verme” eyleminin önemini vurgular. Callon'un işaret ettiği doğrultu devingen bir süreç-bir kurucu ağsal yapıdır. Dolayısıyla sürecin ön planda olduğu bu sürekli değişen sitemin bizi standartlar, hiyerarşilerle jenerikleşen bir kurgudan ileriye götürme ihtimali, bir bütünleşik anlatı kurucusu olan pazarın ağsal yapısının deşifresinin gerekliliğini işaret eder. Pazar ağının, tüm aktörleri için müşterek ‘yer’leşme hali ise pazaryeridir. Bu araştırmanın başlangıç noktası da bu sebeple pazaryeridir. Pazaryeri, ağsal sistemi harekete geçiren, ayaklarını yere bastıran bir altyapı mekânıdır. Pazarın ağsal yapısını ve ilişkileri araştırmaya olanak veren bir mecra, gıda ağları etrafında şekillenen bir toplumsal mekân halidir. İlişkiseliliğin mekânı olan pazaryerinde, pazarın hikayesine dahil oluruz. Pazaryeri bu araştırma projesi için bir başlangıç ve aynı zamanda bir varış noktasıdır.

Pazaryerinden/From Marketplace

Farklı pazarların farklı mekânsal ve sosyal organizasyonları olmasına rağmen, temelde hepsi üretim ve tüketim kültürünün bir araya geldiği bir mecradır. Bunların içerisinde üretici pazarları ayrı bir ilgiyi hak eder. Değişen üretim-dağıtım-tüketim eğilimlerine, tarımsal politikalara, tarımın sermayeleşmesine ve küresel pazarların rekabet üstünlüğüne rağmen, üretici pazarları hala köklü bir bölgesel faaliyet olarak varlığını sürdürmektedir. ‘Pazaryerinden/From Marketplace’ projesi bu köklü aktivitenin yoğun bir şekilde devam ettiği coğrafyalardan olan Büyük Menderes ve Küçük Menderes havzalarındaki üretici pazarlarını mercek altına alır. Üretici pazarlarının mekânsal örüntüsünden, gündelik hayatı dönüştürücü etkisinden, ürünlerin çeşitliliğinden ve mevsimsel döngülerinden etkilenilerek başlanan araştırmanın hedeflerinden biri, ürünlerin nerelerden geldikleri, nasıl getirildikleri, pazarlara nasıl yerleştirildikleri, nasıl satıldıkları gibi soruların cevabını keşfetmektir. Bu süreç “Pazar yerlerinden ne öğreniriz?” sorusu araştırma sahasının kararı ile başlar. Büyük ve Küçük Menderes Havzası’ndan üretilen ürünlere, ürünlerin dağılımına ve üretici pazarlarına (Tire, Nazilli, Ödemiş ve Karacasu) odaklanan bu tasarım araştırması, ürün ölçeğinden bölgesel ölçeğe kadar farklı fragmanları içeren ilişkisel bir süreçtir. Zira pazaryerinde elde tutulan ürün, tezgâhtan sokağa, köyden kente, kentten bölgeye kadar her türlü mekânın ve gündelik hayatın inşasında rol oynar.

3 *Framing*: Birbirinden farklı münferit ajanları tanımlamak için kullanılan işlem. Fakat Callon pazarı irade-lerken toplam ve mutlak bir çerçevelemenin imkânsızlığından da söz eder. Ve böyle durumlar için ‘taşma’ kavramını önerir. Ona göre herhangi bir çerçevelemenin taşması şarttır.

Bu araştırma ile hedeflenen, pazar ağlarının fiziksel ve beşerî coğrafyasının bilgisinin depolandığı pazaryerinden, bilgiyi öğrenmek, yaymak ve öğrenilip yayılmasına olanak sağlayacak bir platform oluşturarak bir kolektif üretim, depolama ve paylaşım imkânı yaratmaktır. Bu bağlamda pazar yerlerine yapılan ziyaretler ve edinilen bilgiler Instagram hesabı aracılığı ile paylaşılmakta ve farklı kişilerce de araştırılması ve paylaşılması teşvik edilmektedir. Pazar gibi çok aktörlü bir ağı inceleyen bu araştırmanın da bireysel bir inisiyatif olmasından ziyade, farklı kişiler tarafından her zaman yürütülebilir, çok sesli, kolektif bir sürece dönüştürmeye çalışmaktayız. Bu bağlamda her iki havzadaki dört pazarda 2018 yılından beri pazaryerindeki üründen yola çıkarak, ürünün sergilenme biçimi, sergilendiği mekân, pazara kadar izlediği yol, üretildiği-işlendiği mekân ve üreticinin dahil olduğu süreçlerle beraber bu pazarları besleyen Büyük ve Küçük Menderes Havzaları'nın üretken peyzajının keşfi yapılmaktadır. Ayrıca bu araştırma projesi ile, ürünün pazaryerinde ürettiği mekânsal dinamiklerin ve gündelik hayat pratiklerinin, ürünün pazara doğru olan rotasının ve coğrafyasının keşfi hedeflenmektedir.

Yöntem

'Pazaryerinden/*From Marketplace*' projesinde öncelikle belirlenen hedef, gıdanın kurduğu pazar ağlarını araştırmak, bu ağlardaki potansiyelleri ve yenilikleri deşifre etmektir. Bir diğer hedef ise, gıdanın üretim-tüketim ekseninde yer alan fiziksel, sosyal ve ilişkisel faktörleri anlamak için pazarın herkese yönelik bir araştırma alanı ve(ya) bir okul olduğunu göstermektir. Süreç, tarımsal ürünü odağa alarak onun etrafında kurulan bir atmosferi farklı ölçek ilişkileri içerisinde araştırmayı kapsar. Pazaryerinde tezgâhtaki ürünün nereden geldiği, kimin nasıl ürettiği veya işlediği soruları ile gıda ağının keşif süreci başlar.

Bu araştırma, ağırlıklı olarak hinterlandındaki pazarları besleyen Büyük Menderes ve Küçük Menderes Nehir Havzaları'ndaki Batı Anadolu'nun verimli arazilerini ele almaktadır. Antik Çağ'dan günümüze önemli ticaret merkezlerinin ve yollarının geçtiği bu iki havzada dört farklı üretici pazarında -İzmir/ Tire ve Ödemiş (Küçük Menderes Nehri Havzası) ve Aydın/ Nazilli ve Karacasu (Büyük Menderes Nehri Havzası)- kendi toprakları ile hemhal olmuş ilişkileri, pazar ağını oluşturan ve destekleyen iç ve dış dinamikleri keşfetme serüvenine dahil olunur. Bu dört pazar, beslediği ve beslediği coğrafyası, ulaşım ve su ağları, verimli toprakları, bölge ile ilişkisi, köklü pazar geleneği, heterojen ve heterarşik yapıları nedeniyle bu araştırma için optimum araştırma alanı olarak kabul edilebilir. Ayrıca üretici ve tüketici sayısı, kurulduğu alanın büyüklüğü, kurulduğu yer, coğrafya ile ilişkisi ve ürün çeşitliliği gibi parametreler bu pazarların seçilmesinde etkili olmuştur. Tire ve Nazilli'nin Anadolu'nun en büyük ve en eski açık hava pazarından ikisi olması ve fakat her dört pazarın da birbirinden farklı kurulum ve ağ dinamiklerinin oluşu, bu seçimin yapılmasında yardımcı olmuştur. İstanbul yerine

bu dört pazarın seçilmesinin temel sebepleri vardır. Bunların başında ağlardaki kayıp parçalar gelmektedir: Üreticisiz pazarlar veya pazarsız üreticiler. İkinci sebep, seçilen bölgenin ve pazarların eski çağlardan bu yana üretken bir sistem ve büyük bir pazar ağına sahip oluşudur. Aynı anda hem yerel hem de global ölçeklerde ele alınabilme ihtimali ve köklü pazar ve üretim kültürü olmasıdır. Üçüncü sebep, fiziksel olarak takip edilebilir, elle tutulabilir ve her kanalına nüfus edilebilir bir ölçekte olmalarıdır.

Pazaryerinin sosyal ve mekânsal dinamiklerini keşfetmek ve pazar ağının çevresini ve ilişkileri nasıl dönüştürdüğünü açığa çıkarmak için farklı veri toplama, veri paylaşma, veri işleme ve yorumlama araçlarına başvurulmuştur. Veri toplama için pazaryerlerinde ve üretim mekânlarında alan çalışması yapılmıştır. Pazaryerinde pazarcı ve üreticilere sorulmak üzere önceden belirlenen sorular ile yapılandırılmış, üreticilerin tarlalarında ise gündelik pratiklerini anlamak amacıyla yapılandırılmamış gözlem ve görüşmeler yapılmıştır. Tüm bu aşamalarda araştırmacı olarak gözlemci pozisyonunda kalmaya dikkat edilmiştir.

Veri toplama;

* Pazaryerinde yapılandırılmış görüşmeler: Ürünü pazaryerinden kaynağına kadar takip etmek ve gıda ağının yapısını ortaya çıkarmak üzere üretici ve pazarcı esnaf ile pazaryerinde görüşmeler yapılmıştır. Bu görüşmeler aracılığı ile ürünün ne olduğu, nereden geldiği, nasıl üretildiği ve ürünü kimin ürettiği öğrenilmiştir. Dört farklı pazaryerinde, 2018 ve 2019 yıllarında bahar, yaz ve sonbahar aylarında 150 katılımcı ile görüşmeler yapılmıştır. Bunun 10'u pazarcı, 140'ı üreticidir. Pazarcılarla, hal sisteminin dahil olduğu Nazilli ve Ödemiş pazarlarında görüşülmüştür. Bu dört pazarın üretici pazarları (ya da üretici sayısı fazla olan pazarlar) olması sebebiyle ve ürünün tarladan pazara olan serüvenini daha iyi anlamak için görüşmelerde ağırlıklı olarak üreticiler tercih edilmiştir. Burada hedef, ürünün kaynağını, yerel olup olmadığını, kimin, nasıl ürettiğini keşfetmektir.

* Nazilli Sebze Meyve Hâl'inde yapılan görüşmeler: Hâlde çalışan 20 katılımcı ile yapılan görüşmelerde pazar ağına havza dışında hangi bölgelerden ürün geldiğinin, hangi aktörlerin bu sürece dahil olduğunun araştırılması yapılmıştır.

* Yerel yönetim ve denetim birimleri ile yapılandırılmış görüşmeler: Nazilli, Tire ve Karacasu'da yerel yönetim ve denetim yetkilileri ile üretici, pazarcı ve tezgâh sayısı, pazaryerinin kentte yayılımı ve ziyaretçi sayılarına ilişkin bilgi almak üzere görüşmeler yapılmıştır.

* Üretim mekânında yapılandırılmamış görüşme ve gözlem: Üreticilerin pazaryerine gelene kadar geçirdiği süreçleri, gündelik hayat pratiklerini anlamak için üretici ile birlikte hasat günü geçirilmiştir.

Veri paylaşma;

* Eş zamanlı paylaşımlar: Herkese açık bir ağ olduğu için Instagram’da toplanan tüm verileri paylaşmak ve bunu yaparak diğer insanları öğrenmeye ve paylaşmaya teşvik etmek hedeflenmiştir. Bu yolla, süreç müşterek bir öğrenme-paylaşma ve üretim sistemine dönüşebilir, anonimleşebilir. Eş zamanlı yapılan Instagram paylaşımları ile mevsimsel dönüşüm, ürün-iklim ilişkisi ile ilgili çıkarımlar yapmak da bu sürecin ikincil kazanımlarındandır (<https://www.instagram.com/pazaryerinden/?hl=tr>) (Şekil 22).

*Görsellerin paylaşılması: Toplanan verilerle hazırlanan haritaları ve gündelik hayatın açılımını yapan video serilerini paylaşmak niyetiyle web sitesi kurulmuştur (<http://www.frommarketplace.net>)

Verinin değerlendirilmesi ve yorumlanması:

* Fotoğraf ve video serileri oluşturmak: Pazarın akışını, pazaryerindeki tasarım, kurulum ve sökümlerini, üreticilerin kenti ve doğayı nasıl dönüştürdüğünü deşifre etmek için günün farklı zamanlarında çekilen video ve fotoğraflarla yapılmaktadır (Şekil 17-18-21).

* Arazi kullanım haritaları: Pazar ağına bağlı altyapının doğayı üretken peyzaja nasıl dönüştürdüğünü keşfetmek için ürünün kaynağını, aktivitelerin yoğunlaştığı alanları, ulaşım ve su ağları haritalanmaktadır (Şekil 1-2-3).

* Kolajlar: Pazaryerinin inşasını, yaşamını, kentsel ve kırsal olanın nasıl bir araya geldiğini anlamak ve bunların mekânsal hallerini açığa çıkarmak için hazırlanan fotoğraf serileri ile yapılmaktadır (Şekil 6-7-14-19).

* Pazaryerinden/*Frommarketplace* Instagram hesabı üzerinden #pazaryerinden #frommarketplace etiketleri altında toplanan verilerle pazar ağı haritalanmaktadır (Şekil 5-9-13-16).

* Üretici haritaları: Üretim mekânında yapılan gözlem ve görüşmeler sonucunda üreticilerin gündelik hayatlarını mekânsal olarak da deşifre etmek için üretilmiştir (Şekil 20).

* Pazaryeri haritalar: Yerel yönetim ve denetim birimleri ile yapılan görüşmeler toplanan bilgiler ile üretilmiştir (Şekil 4-8-12-15).

Anadolu Pazarları

Anadolu’da çok zengin ve kadim bir kültür olan pazar, farklı bağlamlarda, çok karmaşık özelliklerle kendini gösterir. Fakat pazar ve pazaryeri araştırmaları ve tartışmaları sıklıkla İstanbul özelinde cereyan etmektedir. Bu araştırmalar arasında

özellikle öne çıkan ve bizim araştırma sürecimiz için de önemli referanslardan olan, Özlem Öz ve Mine Eder (2012), İstanbul'un periyodik pazarlarının yeni liberalleşmenin etkileri altında yer değiştirmesini ve yeniden boyutlandırılmasını tartışırken, Alexis Şanal ve ekibi İstanbul'un periyodik pazarlarının tektonik yapıları üzerine bir araştırma gerçekleştirmiştir⁴. Küresel şehri beslemek, son yıllarda ortaya çıkan bir sorundur. Zira gıda ağları ve pazarlar neo-liberal tarım politikalarından⁵ ve kentsel dönüşüm ile ortaya çıkan rant tartışmalarından en çok etkilenen mecralardır (Turkkan, 2018). Bu sebeple büyük şehirlerin merkezlerinin ötesine geçerek, gıda ağlarını üretildikleri ve yayıldıkları coğrafyada tartışmak hayati önem taşımaktadır. Her ne kadar İstanbul gibi metropoller kentsel ve kırsal gibi hayali ikilikleri üretme eğilimi ile bu tartışma için önemli bir alan olsalar da, alternatif bir bakış geliştirmek için İstanbul'un ötesini, gıdanın kaynağı olan Anadolu'yu mercek altına almak, derinlemesine bir coğrafi ve kültürel okuma için gereklidir.

Anadolu, Agora'dan Ortaçağ Pazarı'na tarihin en eski pazarlarına ve bunların farklı formlarına ev sahipliği yapmış, mübadelenin tarihinin tüm sürecinin izinin sürülebileceği ve belki de içinde pazar kurulmayan bir yerin olmadığı nadir coğrafyalardandır. Köklü bir pazar geleneği olan Anadolu, 'Pazaryerinden/From Marketplace' ekibince gıdanın mübadele ilişkilerinin deşifresi için elverişli bir araştırma mecrası olarak görülmektedir. Projenin başlangıcında bir odak alan belirlenmeden önce Ege, Trakya, İç Anadolu, Akdeniz ve Karadeniz Bölgeleri'nde farklı pazaryerleri deneyimlenmiş, lojistik, ürün çeşitliliği, kurulum sıklığı, tarihi ve hacmi gibi parametreleri göz önünde bulundurularak Batı Anadolu mercek altına alınmıştır.

Batı Anadolu, üretici pazarlarının tarımsal üretim için en önemli motivasyon olduğu önemli bir tarım coğrafyasıdır. Bu konu ile alakalı mevcut araştırmaların bazıları, küçük ölçekli üreticiler için uluslararası pazardaki genişlemenin Türkiye'de son yıllarda daha kalıcı bir hoşnutsuzluk ve kötüleşmeye neden olup olmadığı sorusuyla ilgili olarak mülksüzleştirme, farklılaşma ve marjinalleşmeyi araştırmaktadır (Atasoy, 2017). Bunun yanı sıra Keyder ve Yenal (2011) tarımın ticarileştirilmesiyle küçük ölçekli üreticiler ile büyük ölçekli sermayeleştirilmiş tarım arasındaki mevcut pazar odaklı yeniden yapılandırma altında huzursuz ilişkiyi incelemektedir. Bu araştırmalar ışığında küresel pazarların etkisiyle yok olma tehdidi altında olan üretici pazarlarının sosyal ve mekânsal dinamiklerini deşifre etmek için 'Pazaryerinden/From Marketplace' üretici pazarlarını mercek altına almaktadır.

4 <http://www.grahamfoundation.org/grantees/5172-the-pazar-the-urban-and-tectonic-structures-of-istanbul-s-open-markets>

5 IMF ve Dünya Bankası himayesinde ekonominin neoliberal yeniden yapılandırılmasına paralel olarak, kamu harcamalarını azaltmak ve gıda piyasalarını serbestleştirmek amacıyla çeşitli yapısal reformlar ve tedbirler getirilmiştir (Yenal, Yenal, 1993 aktaran Keyder ve Yenal, 2011, s.64). Bu bağlamda Türkiye'deki "köy toplumu" yani üretici mecralar, neoliberal yeniden yapılanma ve küreselleşme altındaki pazarların mantığına ve zorlanmasına yenik düşen arazi ve işgücü düzenlemelerine bir miktar istikrar sağlayarak kırsal hanelerin uyumluluğuna katkıda bulunan mekanizmalar olarak artan bir kargaşa içindedir (Keyder ve Yenal, 2011).

Büyük Menderes ve Küçük Menderes Havzası Pazar Ağları

Türkiye'nin 25 akarsu havzasından biri olan Büyük Menderes Havzası'nın ana nehri olan Büyük Menderes Nehri, 584 km uzunluğundaki yolculuğuna Afyon'un Dinar ilçesinden başlar, Denizli ve Aydın'dan geçerek Söke Akköy'den denize dökülür. Büyük Menderes Havzası kolları ile beraber yarattığı su ağı toplamda ortalama 25.000 km²'lik bir alana yayılmaktadır ve 2,5 milyonluk nüfusu ile Türkiye'nin en kalabalık havzalarından biridir. Nüfus havzanın toplam alanının % 2'sine dağılmakta ve Havza topraklarının % 44'ünde tarımsal üretim yapılmaktadır (Büke vd., 2011). Büyük Menderes Havzası, Ege ve İç Anadolu bölgeleri arasında doğal bir köprü görevi görür. Ege kıyılarına dik uzanan geniş dağ sistemleri arasında kalan Büyük Menderes Ovası, Akdeniz'in ılıman ikliminin Havza'nın iç kesimlerine kadar girmesine olanak tanır. Bu da iklim çeşitliliğine, mikro iklimlerin oluşmasına ve paralelinde tarımsal ürün çeşitliliğinin artmasına sebep olur. Havza'nın sağladığı mikro iklim pamuk, üzüm, incir, kestane, portakal, turunc, zeytin gibi ürünlerin Türkiye'nin diğer bölgeleri ile karşılaştırıldığında daha nitelikli olmasını sağlar (Özdemir, 2009). Havza'da bulunan Nazilli, Karacasu, Denizli, Söke, Aydın hem bölgenin hem de Anadolu'nun önemli ve üretici yoğun pazarlarındandır.

Küçük Menderes Havzası, Türkiye'nin batısında Gediz ve Büyük Menderes Havzaları arasında kalmış, 114 km'lik Küçük Menderes Nehri ve yan kollarını Ege Denizi'ne boşaltan alanı kapsamaktadır. Havza alanı yaklaşık 702.931 hektar olup, Türkiye'nin yüzölçümünün %0,9'unu kapsamaktadır. Havza İzmir ilinin büyük bir kısmı ile Aydın ilinin Kuşadası ilçesini kapsar. Ülkemizin en verimli topraklarının bir bölümüne sahip olan Küçük Menderes Havzası hem ürün kalitesi hem de ürün verimi açısından yüksek tarımsal potansiyele sahiptir. Havza'da tarım yapılan topraklar 290.067 hektar olup, Havza'nın yaklaşık %41'ini oluşturmaktadır. Havza'da yetiştirilen önemli ürünler arasında zeytin, patates, pamuk, tütün, buğday, üzüm, domates, biber, erik, patlıcan, ceviz, kestane ve incir bulunur. Küçük Menderes Havzası'nda toplam istihdamın 158.224 kişiyle % 69'luk bir oranda tarım sektöründe yoğunlaştığı görülür. Havza'da en önemli geçim kaynağını tarımsal faaliyetler oluşturur. Küçük Menderes Havzası, önemli bir ziraat alanı olarak pazarlarının zenginliğini muhafaza etmektedir (Muslu, 2005). Tire, Ödemiş, Selçuk, Torbalı, Bayındır gibi önemli pazarlara ev sahipliği yapar.

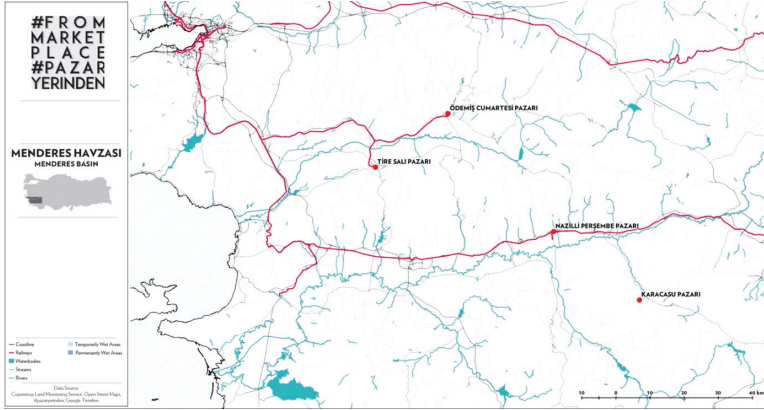
Araştırılmakta olan pazarlar farklı ağsal yapıları ve altyapısal özellikleri sayesinde, yalnızca buldukları havzaların değil, kollarının uzandığı bölgelerin de doğasını etkilemekte ve o bölgelerin doğasından etkilenmektedir. Bu makalede, dört pazar odağında gerçekleştirilen araştırmanın çıktılarını öncelikle pazarın fiziki coğrafyasının irdelenmesi ile başlayacak akabinde, altyapının mekânsal hali olan pazaryerlerinin değerlendirilmesi yapılacak, sonrasında ise pazarın ürünleri başlığı altında ile devam edecek, pazarın kültürel coğrafyasının deşifresi ile son bulacaktır.

Pazarın Fiziki Coğrafyası

Kırsal yerleşimlerin % 70'inden fazlası Türkiye'de eğimli araziler üzerine inşa edilmiştir (Darkot, Tuncel, 1995). Büyük Menderes ve Küçük Menderes Nehir Havzası'nın alüvyal düzlüklerinde taşkınlar ve kışın yüksek seviyelerde yeraltı suyu nedeniyle yerleşimler olumsuz etkilenmiş, bu nedenle her iki bölgede de genelde yerleşimler dağ yamaçlarında kurulmuştur. Araştırma alanının önemli bir bölümünün dağlık araziden oluşması nedeniyle her iki havzada da köyler, dağ yamaçlarında, eğimli yüzeylerde, vadi seviyelerinde ve ovalarda kurulmuştur. Bu çalışmada gıdanın kaynağı olarak görülen köylere ve bölgedeki coğrafi dağılımına bu süreçte özellikle odaklanılmıştır. Köy sayısının fazlalığı, coğrafyadaki dağılımı, pazaryerine katılımı, pazaryeri dinamiklerini, pazar ağını, pazaryerindeki fiziksel ve sosyal çeşitliliği belirleyen önemli parametrelerdendir.

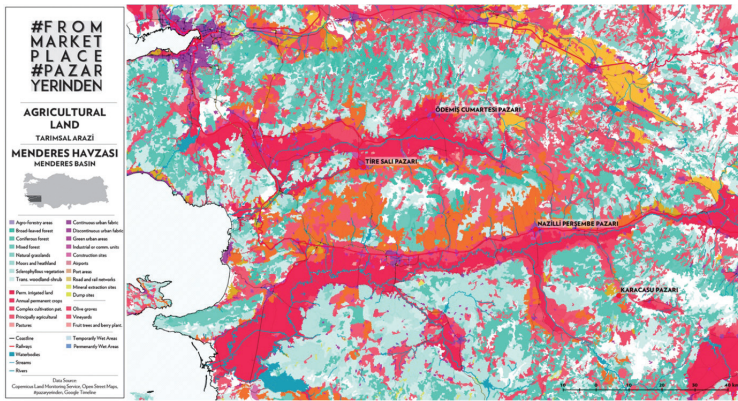
Gıda üretim pratiği, doğayı sulama sistemleri ile, gıda dağıtım pratiği ise doğayı iletim ağları ile şekillendirmektedir. Bu bölümde, Tire, Ödemiş, Nazilli ve Karacasu pazarlarının ağlarının, pazarın fiziki coğrafyasını nasıl ürettiğinin ve bu coğrafyanın pazar ağlarını nasıl etkilediğinin deşifresi yapılacaktır. Bu süreçte üretilen haritalar, ürünün doğayı nasıl şekillendirdiğini, ürünle coğrafya arasında nasıl bir bağ olduğunu keşfetmede öncü araçlar olmuştur. Bu sebeple makale boyunca, görsel malzeme de açıklayıcı bir araç olarak kullanılmaktadır.

Su Ağı ve Üretken Peyzaj: Şekil 1 ve Şekil 2'de görüldüğü gibi, nehirler doğayı besler, onu yeniden tanımlar ve onu ürün çeşitliliğinin uzun sürelerde zenginleştirildiği "pazar bölgesi"ne dönüştürür. Şekil 1'de görülen ve her iki deltayı da oluşturan su ağı, mevsimsel döngüsellere bağlı olarak değişmektedir. Dağlardan gelen kolları ile beslenen bu iki havzada su ağı, sadece deltaları verimli kılmakla kalmaz, aynı zamanda dağları da üretken bir peyzaja dönüştürür. Şekil 2'de Küçük ve Büyük Menderes Nehirleri'nin ana kollarının bölgedeki alçak arazileri daha uzun bir zaman aralığında beslediği ve pazarın mevsimlik ürünlerinin geldiği sulamalı tarım yapılan alanlara dönüştürdüğü görülmektedir. Daha kısa bir zaman aralığında daha zayıf su kolları ile beslenen yüksek araziler ise, yenilebilir otların yetiştiği, zeytinliklerin ve meyve ağaçlarının da bulunduğu ormanlık alanlara kalmıştır.



Şekil 1. Büyük ve Küçük Menderes Havzaları su ve ulaşım yolları haritası (harita Pazaryerinden/From Marketplace ekibi tarafından hazırlanmıştır).

Küçük Menderes ve Büyük Menderes Nehirleri, havzaları boyunca verimli toprağı üretir ve biriktirir (bkz. Şekil 2). Bu doğal oluşumun bir sonucu olarak, bugün Büyük Menderes Havzası'nda arazi kullanımı şu şekildedir: %44 tarım arazisi, %2 yerleşim alanı, %1 su kütlesi. Büyük Menderes Nehir Havzası'nın 2.393.700 hektarından 1,003,357 hektarlık bir kısmı tarıma ayrılmıştır. 1.012.035 hektar, havzanın %43'ünün kaplayan ormanlar ve doğal alanlar göz önüne alındığında, havzanın çok katmanlı bir doğal oluşum olduğu görülmektedir (Özdemir, 2009, s.201-203). Öte yandan, Küçük Menderes Havzası'nda arazi kullanımı şu şekildedir: Tarımsal alan %38'i, doğal alan %25'i, orman alanı %32'si, yerleşim alanı %3'ü, su kütlesi %2'dir. 350.00 hektarlık havza alanınının 133.00 hektarlık bir kısmı olan, tarımsal pratik için kullanılmaktadır (Muslu, 2005).



Şekil 2. Arazi kullanım haritası (harita Pazaryerinden/From Marketplace ekibi tarafından hazırlanmıştır).

Periyodik olarak yapılan pazaryeri ziyaretleri, pazaryerindeki üretici ve pazarcılarla gerçekleştirilen görüşmeler ve gözlemler, üretici ziyaretleri ve üretim alanında gözlem ve görüşmelerle toplanan veriler, Şekil 2’de görüldüğü üzere bölgedeki ürün dağılımı ile paralel olup, havzalardaki ekonomik faaliyetin başında tarımın gelmesini anlaşılar kılar. Her iki havzada da vadi boyunca ilerleyen ve dağlardan beslenen su ağı, bölgeyi Şekil 2’deki gibi renkli ve çeşitli bir formasyona dönüştürmüştür. Büyük Menderes ve Küçük Menderes Nehirleri’nin ana kollarının beslediği ovalar, sulu tarıma bırakılıp mevsimlik ürünlerin pazara aktığı bir alan iken, nehirleri besleyen su damarlarının geçtiği dağların yamaçları her iki bölgenin de önemli ürünleri olan zeytin, üzüm ve incirin üretildiği, dağlar ise hem zeytin ve meyve bahçelerinin bulunduğu, hem de yabani meyve ve yenilebilir otların toplandığı bölgeler olarak pazar ağına katılır. Pazaryerinde eldeki ürünün, doğayı nasıl üretken bir peyzaja dönüştürdüğü ve ürün çeşitliliğinin coğrafya ile ilişkisi Şekil 2’deki harita ile okunabilir hale gelmiştir.

İletim Ağları: Pazar ağına gıdanın dağıtılması için kanallara ihtiyaç vardır. Tarımsal fazla ve onun dağıtımı ile iletim ağları önem kazanmaktadır. Carolyn Steel (2008) demiryollarının gıdayı takip etme ve kaynağına kadar izleme imkânı sunduğunu belirtmektedir. Steel, Londra şehrinin dinamiklerini gıda üzerinde açıklarken, demiryollarının pazarın gelişmesine ön ayak olduğunun da altını çizer. Bu bağlamda şu bir gerçektir ki, iletim ağı olmadan pazarın var olması mümkün değildir. Dahası, bu ağ pazaryerini salt gıda ve beşeri coğrafya ile zenginleştirmekle kalmaz, uzak mesafeler kat eden üreticilerin ve tüccarların bir araya gelmesiyle kültürel olarak da mekânın üretilmesine katkıda bulunur.

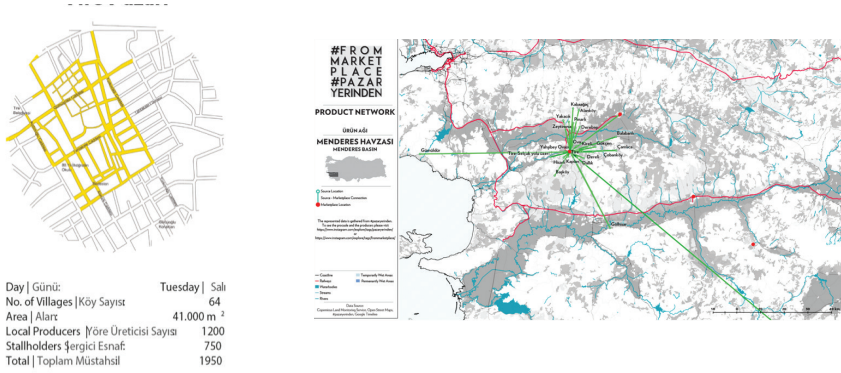
İletim imkânlarının gelişmesi ile paralel olarak pazar ağı gelişir. Cumhuriyet’in ilk yıllarında, tren yolları her iki havzada da neredeyse değişmeyen hiçbir şey bırakmaz. Şekil 1’de görülen demiryollarının inşası ile Tire, Ödemiş ve Nazilli’de kırsalla kent arasında insan ve ürün akışı hızlandı ve yoğunlaştı. Demiryolları ile birlikte gelişen pazar ağının faaliyetleri, 1930’lu yıllarda bu yerleşimleri birer önemli merkez haline getirdi (Akbulut, 2010). İzmir, Aydın, İstanbul ve Ankara gibi daha büyük kentsel sistemler ile bağlantıyı hızlandıran ve yoğunlaştıran demiryolları sayesinde bu pazaryerleri, farklı pazar ağları ile de bağlantı geliştirmeye başlamışlardır. İncir, zeytin ve şarap gibi ürünler Tire ve Nazilli’den 19. yüzyılın sonunda ve 20. yüzyılın başlarında İzmir’in ana limanına taşınmıştır (Prothero, 1920). Akşit’e göre (1988: 179) kırsal dönüşüm açısından değerlendirildiğinde “19. yüzyılda kıyı bölgelerinde ve tren yolları hatları boyunca başlayan” ve sonrasında diğer bölgelere yayılan ağlar aslında kırsal yapılarda kapitalistleşmenin ivme kazanmasında etkili olmuştur. Demiryolu ağı her iki bölgede de pazar ağlarının geliştirilmesinde önemli bir rol oynamış ve hala da oynamaktadır. Bugün -her ne kadar geçmişteki önemlerini kaybetse de- Tire, Ödemiş ve Nazilli’de demiryolu yoğunlukla havzaların sınırları içerisinde merkezleri birbirine bağlamakta, ürün akışından ziyade insan akışına imkân veren bir araç olarak işlev

görmektedir. Belediye yetkilileri ile yapılan görüşmelerde, pazarın kurulduğu salı günü özellikle İzmir'den trenle pazaryerini ziyaret etmeye gelenlerin sayısında gözle görülür bir artış olduğu bilgisi alınmıştır. Bu, demiryolu ağı üzerinde önemli duraklar olan Tire, Ödemiş ve Nazilli'nin Karacasu pazarına göre daha gelişmiş bir ağsal ve mekânsal yapısı olduğuna işaret eder.

Öte yandan Cronon'un (2009) da altını çizdiği üzere demiryolları doğaya rağmen ilerleyen, doğanın her parçasına nüfus eden ve onu en kalıcı ve yoğun dönüştüren ulaşım yapısıdır. Zira dağların tünellerle delip geçilmesi, nehirlerin köprülerle aşılması için yapısal sistemler ilk olarak demiryolu ağı ile geliştirilmiştir. İnşa tekniği, süreleri ve salt merkezleri birbirine bağlayan ve her iki havzada da özellikle köylere ulaşamayan demiryollarının yerini alan otoyollar ve kara yolları pazarın gelişiminde 1950'lerden beri büyük rol oynamaktadır. Demiryolu, büyük pazarları ve bazı köyleri birbirine bağlarken, karayolları demiryolu ağının dışında kalan tüm ara bağlantıları, mümkün kılmakta bütün noktaları birbirine bağlamaktadır. Şekil 5-8-13-16'da da izlenebileceği üzere dört pazaryerine de dağ köylerinden, yayladan ve havzalar dışından gelen üreticiler ve ürünler tespit edilmiştir. Pazar ağının bu yayılımını imkânlı kılan farklı ölçeklerdeki kara yollarıdır. Örneğin Tire'de çok yakın zamana kadar sadece hayvanların ulaşabildiği Cambazlı Köyü'ne, köydeki bağ ve bahçeye araçlarla ulaşımı sağlayan kara yolları ile bugün Tire Salı Pazarı yoğun bir şekilde Cambazlı Köyü'nden üreticilere ev sahipliği yapmaktadır. Bu sayede karadut, kestane gibi bölgeye has ürünler, yüksek rakımda yerleşmiş köydeki iklimsel koşullar sayesinde üretilen iri pembe domatesler geç yaz meyvesi olarak pazarda yerlerini bulmaktadırlar.

Pazaryeri

Salt tarımsal bilginin depolandığı ve de üretildiği bir mekândan öte, toplumsal bilgiyi üreten, pek çok farklı öğeyi heterojen bir şekilde bir araya getiren nadir ve hatta ilk toplumsal mekândır pazaryeri. Bu bağlamda pazaryerini mercek altına almak tüm bu bilgiye ulaşmak ve onun üretimine katkıda bulunmak için kritiktir. Pazaryeri iç dinamikleri gereği pek çok farklı eylemin üs üste düştüğü mekânlardır. Bu bölümde, sürekli bir dönüşüm içinde olan ve dolayısıyla dahil olduğu kentsel mekânı da dönüştüren, Şekil 3'te mor renkle kodlanmış olan ağırlık merkezlerinden dördünde kurulan pazarların, pazaryerleri üzerinden iç ve dış dinamikleri, yapısal özellikleri ve kentsel mekânı dönüştürme süreçlerinin değerlendirilmesi yapılacaktır.



Şekil 4. Tire Salı Pazarı kurulum haritası (Pazaryerinden/From Marketplace ekibi).

Şekil 5. Tire Salı Pazarı ağ haritası (Pazaryerinden/From Marketplace ekibi).

Tire, köy sayısı ve köylerinin coğrafi dağılımı sayesinde oldukça geniş bir ürün yelpazesine sahiptir. Tire'nin ova ve dağlarının arasındaki iklimsel ve topografik farklılıklar, bitki örtüsü ve tarımsal ürünün üretimini de etkiler. Dağdaki köylerden gelen ve doğal ortamında yetişen yenilebilir otlar ve meyveler gerek pazarı gerekse bölge mutfağını zenginleştirmektedir. Gıdanın üretim ve işleme pratikleri de coğrafya etkisiyle farklılaşır. Kavun çekirdeğinden elde edilen sübye, olgunlaşmamış üzümünden elde edilen koruk ekşisi ve koruk suyu ve karaduttan elde edilen karadut pekmezi ve suyu bu ürünlere örnek olabilir. Coğrafyanın da etkisiyle oluşan bu ürün çeşitliliği sayesinde pazar yoğunlukla Tire'nin çevresinden, Küçük Menderes Havzası'ndan ve çok seyrek de olsa Büyük Menderes ve Gediz Havzası'ndan beslenir. Dolayısıyla yaygın bir pazar ağı olduğunu söylemek mümkün değildir (bkz. Şekil 5). Gıda toptancı hâlinin olmamasının da bu duruma katkısı büyüktür. Pazar, havza içerisinde kendi kendine yeten bir döngü içindedir. Belediye yetkilileri ile yaptığımız görüşmelerden elde ettiğimiz bilgilere göre İzmir merkez ve çevre illerden gelenler ile yazın bölgeyi ziyaret eden yabancı turistlerin de eklenmesi ile pazaryeri salı günleri 100000 kişinin dolaşımında olduğu küçük bir kenti andırmaktadır. Özellikle yaz aylarında yerli ve yabancı turistleri kendine çeken pazaryeri, aynı zamanda bölgenin önemli bir gastronomi durağına dönüşmesine de sebep olmuştur. Pazaryeri içerisinde, sokakta bulunan köfteci dükkânları, taktak kebabçıları, kahvehaneleri ve katmerci önemli örneklerdendir.

Lefebvre (2003), sokağın bir buluşma mekânı olduğunu ve o olmadan belirlenmiş yerlerde (kafe, tiyatro, salon) buluşmanın imkânsız olduğunu altını çizer. Toplumsal hayatın oluştuğu sokak, meydan, park gibi mekânlar kentsel kamusal alan kavramı içinde büyük bir öneme sahiptir. Sokaklarda karşılaşırız, konuşuruz, buluşuruz, örgütleniriz. Sokak ve meydan kamusal bir mekân olarak kentte en canlı yerlerdir. Fakat bu yaşantı zamanla da ilgilidir. Gece-gündüz, yaz-kış, sabah- öğlen durumları farklıdır. Buna ek olarak sokakları ve meydanları, farklı bir kamusal deneyiminin

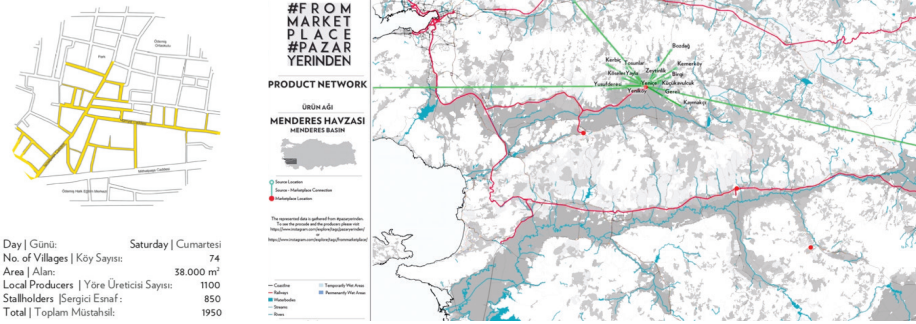
mekânına dönüştüren başka bir durum da vardır. Pazarlar kentte gerek boş alanları gerekse mevcut kamusal alanları haftada bir günlüğüne dönüştürür ve yeni bir toplumsallaşma biçimi yaratır. Haftalık kurulan pazarlar da Agora gibi yalnızca gıdanın dağıtım mekânı değil aynı zamanda kırsalla kentselin hemhal olduğu bir toplumsallaşma mekânıdır da. Her hafta salı günü kentin sokaklarına yayılan, kenti harekete geçiren, doğanın bin bir çeşit haliyle farklı insanları ortak bir amaç için bir araya toplayan pazar sayesinde, haftanın diğer günlerinde arabalara terk edilen kent, kamusal hayat tarafından tekrar ele geçirilir. Dolayısıyla gıda, tüm bu atmosferi kuran bir katalizördür. Şekil 6’da Tire Belediye Hamı Caddesi’nin pazartesi günü öğlen vakti durumu görülmektedir. Oldukça merkezi ve tarihi bir bölgede olan bu cadde neredeyse Şekil 6’daki gibi Tire’nin gündelik hayatı içerisinde insansız ve hatta ıssız-boş bir alandır. Şekil 7’de aynı caddenin , pazarın kurulduğu gün -salı günü- aynı saatlerdeki durumunun kolajla anlatımında, gıdanın çevresinde yoğunlaşan insanları, kalabalıklaşan kent ve bir toplumsal mekân olarak ‘sokak’ görülmektedir. Mekânın hammaddesi olan doğa (Lefebvre, 2014) toplumsal mekânı inşa etmektedir.



Şekil 6. Tire Sokakları-pazar yok-var hali-2018 Temmuz
(Pazaryerinden/From Marketplace ekibi).

Şekil 7. Tire Sokakları-pazar yok-var hali-2018 Temmuz
(Pazaryerinden/From Marketplace ekibi).

Ödemiş Cumartesi Pazarı: 132.876 nüfusu ve 74 köy mevcudu ile büyük bir yerleşim alanı olan Ödemiş, 38.000 m2 alanda kentin sokaklarına yayılmış 1100 üretici, 850 pazarcı esnafı ile büyük bir pazaryerine de sahiptir (bkz. Şekil 9). Cumhuriyet’in ilk yıllarına kadar kasaba görünümüne sahip olan Ödemiş, 1920’li yıllar itibarıyla tarımsal faaliyetlerin hız kazanması, tarıma dayalı sanayi kuruluşları ve sosyo-kültürel faaliyetlerin artışı ile modern bir kentsel görünüm kazanmış, bu esnada artan üretimle birlikte pazarı da büyük gelişme göstermiştir (Güneş, 2014). Günümüzde ise üreticilerin, pazarcı esnafın bir arada bulunduğu ve hâl sistemine dahil olan bir pazar yapısı vardır.



Şekil 8. Ödemiş Cumartesi Pazarı kuruluş haritası
(Pazaryerinden/From Marketplace ekibi).

Şekil 9. Ödemiş Cumartesi Pazarı ağ haritası
(Pazaryerinden/From Marketplace ekibi).

Ödemiş Sebze-Meyve Hâli Şekil 9’da görüldüğü gibi pazar ağını havzanın dışına taşıran, kollarını Gediz Havzası ve Akdeniz Bölgesi’ne kadar uzatan en önemli etmendir. Sebze hâli doğası gereği dört mevsim hizmet vermek durumunda olduğu için, Küçük Menderes Havzası’nın sebze-meyve zamanı dışında da ürün bulundurmamak durumundadır. Bu sebeple iklim ve uyguladıkları tarımsal pratikler (seracılık gibi) gereği Akdeniz Bölgesi’nden yoğunlukla ürün gelmektedir. Pazarda yapılan görüşmelerle, Ödemiş’in köylerinden ve Küçük Menderes Havzası’ndan gelen ürünlerin bizzat üreticileri tarafından, farklı bölgelerden gelen ürünlerinse hâlden aldıkları ürünü satan pazarcı esnaf tarafından pazaryerine taşındığı anlaşılmıştır. Ürüne dayalı bu ayrışma pazaryeri mekânında da görünür haldedir. İsmetpaşa ve Hürriyet Caddesi’nde çok sayıda pazarcı esnafı nispeten daha büyük ahşap tezgâhlarda çoğunlukla mevsim dışı ürünlerini sergilerken, üreticiler bu iki caddede az yer tutar, ara sokaklarda daha küçük tezgâhlarda mevsimsel ürünlerini sergiler.

Ödemiş, çok sayıda köyü olmasına rağmen pazaryerindeki yerel ürün çeşitliliği bakımından Tire’ye göre daha zayıftır. Bu durumun sebepleri arasında, köylerin coğrafi dağılımları ve iklimsel durumları, hâl siteminin pazara dahil oluşu ve Ödemiş köylerindeki üreticilerin Tire Pazarı’nı tercih etmeleri gösterilebilir. Tire Salı Pazarı’nda tanışılan ve sonrasında tarlasını da ziyaret edilen Bayındır/Pınarlı Köyü’nden bir üretici, ulaşım imkânları açısından Ödemiş daha avantajlı olsa da, Tire’deki pazarı tercih ettiğini ifade etmiştir. Sebebi, pazaryerindeki sosyal ve ekonomik dinamiklerdir. Ödemiş Cumartesi Pazarı demiryolu ve karayolu gibi farklı ulaşım alternatiflerine sahip olmasına ve hafta sonuna denk gelen pazar gününe rağmen dışarıdan pazaryerini ziyarete gelen turist sayısı azdır ve hatta bununla ilgili sabit bir veri de yoktur. Hâl sistemi Ödemiş Pazarı’nın bir kısmını İzmir’deki herhangi bir semt pazarı ile aynı zeminde algılanmasına sebep olmaktadır. Oysa ki ara sokaklar ve ana caddelerdeki küçük tezgâhlar üreticilerin mekânıdır. Şekil 10’da pazarcı esnafın yoğun şekilde

bulunduğu sokakta tezgâhların daha büyük ve üzerlerindeki ürünlerin daha sistematik yerleştirildiği görülmektedir. Şekil 11’de ise ara sokaklardan birinde yere serilmiş tezgâhlar üzerinde üreticiler ürünlerini sergilemektedir. Her iki imajda da pazarın kentin sokaklarını nasıl bir kamusal alana dönüştürdüğü, sokakları nasıl yeniden inşa ettiği görülmektedir. Ödemiş’te pazarcı esnafı büyük tezgâhlar, büyük üst örtüler ve gelişmiş strüktürler, üreticiler ise yere örtü serme, hazır gölgelik elemanları gibi daha minör müdahalelerle toplumsal mekânı yapısal olarak inşa ederler.



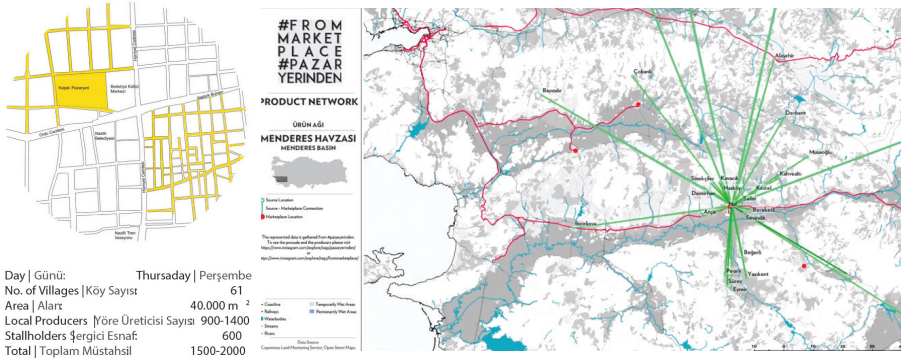
Şekil 10. Pazarcı esnafın yoğun olduğu sokak
(Pazaryerinden/From Marketplace ekibi tarafından).

Şekil 11. Üreticilerin yoğun olduğu sokak
(Pazaryerinden/From Marketplace ekibi tarafından).

Nazilli Perşembe Pazarı: Yaklaşık 160.000 nüfusu ve 61 köyü ile Denizli-İzmir Otoyolu’nun, Antalya, Ankara ve Anadolu’nun pek çok kentini İzmir ve Ege Kıyıları’na bağlayan, ana ulaşım ağlarının üzerinde bulunan ve eski adı ‘Pazarköy’ olan Nazilli, gerek nüfus yoğunluğu gerekse ekonomik faaliyetleri sebebiyle küçük bir kent görünümündedir. Köylerinin sayısına ve Nazilli çevresindeki dağılımına baktığımızda, 61 köyün çoğunun (% 84) ormanlık alanlarda ve çoğunlukla dağlık bölgelerin yamacında olduğunu göstermektedir (Deniz, 2013). Köylerin ova ve dağ arasında farklı yayılması, ürün çeşitliliğinin de farklılaşması anlamına gelmektedir.

Nazilli sokaklarında yaklaşık 40.000 metrekarelik bir alanda yayılan pazaryerinde pazarcı esnaf ve üretici sayısı ile ilgili, belediye yetkilileri ile yaptığımız görüşmeler sonunda kesin rakamlara ulaşamadık. Kayıtlı 600 pazarcının bulunduğu pazaryerinde mevsimine göre -yazın en yüksek, kışın en düşük- 1400 ila 900 arasında üretici mevcudunun olduğu tahmin edilmektedir (bkz. Şekil 12). Görüşülen yetkililerden, pazaryerindeki üretici ve pazarcı esnaf sayısı ve dağılımı ile ilgili bir kayıt tutulmadığını ya da işleyen bir kontrol mekanizmasının olmadığı öğrenilmiştir. Sebze meyve hâlinde görüşülen tüccarlar ise, izinsiz seyyar tezgâh açan ve bu yolla hem bölgenin üreticisinin hem de ruhsatlı tezgâha sahip pazarcı esnafın işine yasal olmayan bir şekilde ortak olan satıcılardan bahsetmişlerdir. Öte yandan hâlin kendisi, üreticinin pazardaki

varlığını tehdit eden bir etmendir. Zira hâl, mevsimsel olmayan gıda üreten coğrafyalardan ürünleri pazaryerine taşımada birincil bir aracı olmakla kalmaz, ürünün ‘üreticiden pazara’ olan kadim yolculuğunu aracı ve tüccarlarla sekteye uğratar. Nazilli’deki sebze meyve hâlinin varlığı ve denetimsizlik sebebiyle pazaryerinde kaçak tezgâh açan satıcılar sebebiyle Nazilli Pazar ağının Şekil 13’de görüleceği üzere havza sınırlarından çok ötelere uzandığı tespit edilmiştir. Hâlde yapılan görüşmelerde, özellikle Fethiye, Demre, Antalya, Alanya ve Mersin’deki seralardan yoğun bir şekilde ürün akışı olduğu öğrenilmiştir.



Şekil 12. Nazilli Perşembe Pazarı kurulum haritası (Pazaryerinden/From Marketplace ekibi tarafından).

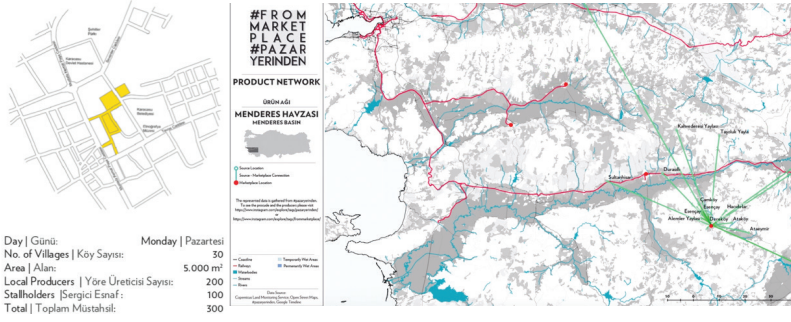
Şekil 13. Nazilli Perşembe Pazarı ağ haritası (Pazaryerinden/From Marketplace ekibi tarafından).

Gıdanın mübadele süreci, her perşembe günü Nazilli’nin merkezini, en işlek cadde ve sokaklarını ele geçirir. Nazilli’nin merkezi -Uzun Çarşı olarak adlandırılan bölge-gündelik hayatı içerisinde ticari faaliyetlerin ve dükkânların yoğun olduğu bir alandır. Her pazar gününde bu faaliyetler pazarın faaliyetleri ile çakışır ve hemhal olur. Şekil 14’te Nazilli Uzun Çarşı’da bir sokağın perşembe günkü yaşantısı deşifre etmek için yapılan kolajda, gıdanın sokağı, dükkânların cephesini ve yaşantısını nasıl dönüştürdüğü görülmektedir. Perakende satış yapan, bakkal, kuyumcu, giyim mağazası gibi esnafların olduğu çarşı sokakları, pazarın kurulduğu günde bir pazaryerine dönüşür. Bu kolajda gıdanın mübadelesi ile, farklı mekânsal formların ve farklı sosyo-ekonomik grupların ortak bir amaç etrafında birleştiği ve eşitlendiği bir ara yüz bir birleştirici öge olarak pazaryeri görülmektedir.



Şekil 14. Nazilli Uzun Çarşı'da pazar (Pazaryerinden/From Marketplace ekibi).

Karacasu Pazartesi Pazarı. 18.900 nüfuslu Karacasu İlçesi'nin diğer üç alana göre daha küçük bir pazaryeri ve pazar ağı vardır. Sokaklar yerine yerel yönetim tarafından tasarlanmış kapalı ve açık iki ayrı mekânda gerçekleşen mübadele faaliyetleri, 200 üretici ve 100 pazarcı esnafı ile ilçe merkezinde 5000 metrekarelik bir alana yayılır. Meydanın hemen yanında kurulan pazar sayesinde haftanın diğer günleri neredeyse terk edilmiş bir kasaba görünümünde olan Karacasu, özellikle yayladan gelen kadın üreticilerle her pazartesi günü hareketlenir ve renklenir. Hâl sisteminin olmadığı fakat dışarıdan gelen pazarcı esnafın pazarın 3'te 1'ni oluşturduğu pazar ağı, ilçe hatta seyrekte olsa bölge sınırlarının dışına taşar (bkz. Şekil 16). Rakım olarak diğer yerleşim yerlerinden yüksekte olan ve daha da yüksek kesimlerde köyleri bulunan Karacasu'da iklimsel ve coğrafi koşullar dolayısıyla üreticinin pazaryerine getirdiği ürün miktarı, çeşitliliği ve süresi de görece kısıtlıdır. Çetin hava ve coğrafi koşullar sebebiyle pazaryerinde üreticilerin yarısı kadar pazarcı esnaf yani ilçe dışından gelen ürün vardır.



Şekil 15. Karacasu Pazartesi Pazarı kuruluş haritası
(Pazaryerinden/From Marketplace ekibi).

Şekil 16. Karacasu Pazartesi Pazarı ağ haritası
(Pazaryerinden/From Marketplace ekibi).

Diğer pazarların aksine ‘tasarlanmış’ bir pazaryeri olması Karacasu Pazarı’nın bir diğer önemli ayırt edici özelliğidir. Yerel yönetimin inisiyatifiyle tasarlanmış kapalı pazar alanı ve Şekil 17 ve 18’ deki gibi açık alanda da tasarlanmış sergi ünitelerini barındıran pazaryerinde görüştüğümüz birçok üretici ve pazarcı bu kurulumdan memnun olduklarını dile getirirken, bir kısım üretici ve pazarcı hala kendi imkânları dahilinde tezgâhlarını kurmaktadırlar.



Şekil 17. Karacasu Kapalı Pazaryeri- 2018 Temmuz
(Pazaryerinden/From Marketplace ekibi tarafından).

Şekil 18. Karacasu Açık Pazaryeri -2018 Temmuz
(Pazaryerinden/From Marketplace ekibi tarafından).

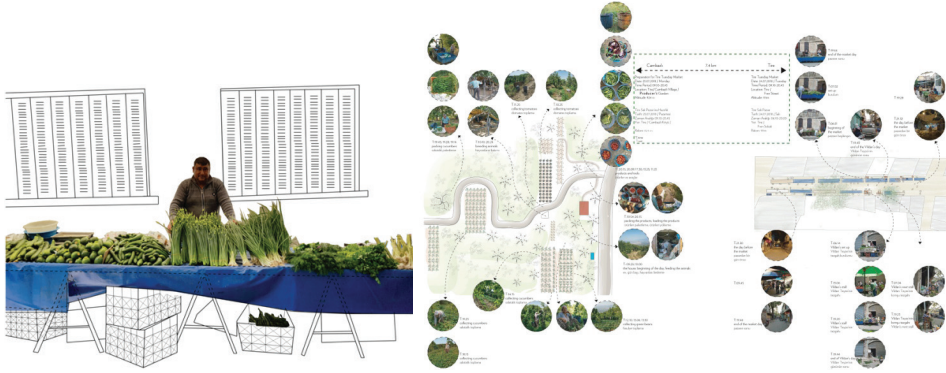
Pazarın Kültürel Coğrafyası

Su ağıyla canlanan ve üretken hale gelen, ulaşım ağları üretim-tüketim ilişkiselliğinin sağlandığı, bu ilişkiselliğin ağırlık merkezlerinin kentler ve pazaryerleri olarak cereyan ettiği bu iki havzada yaşayan ve büyük çoğunluğunun geçimini tarımsal pratikle sağlayan halkın, birincil tarımsal motivasyonu pazardır. Tire’nin Cambazlı Köyü’nde babasından kendisine miras kalan 9 dönümlük bağında 30 yıldır tarımla uğraşan ve

bu sürede aynı zamanda Tire’de pazarcılık yapan bir üretici, özellikle kestane ve karadut üretimi ile İstanbul’un önemli lokantalarına ürün tedarik ediyor olmasına rağmen, her hafta pazar yerinde tezgâh açmaktadır. Bu üretici, maddi kazancın yanı sıra, pazaryerinin kendisi için arkadaşları (tanışları) ile bir araya gelmeye vesile olduğunu belirtmiştir. Pazaryeri bu havzalarda üretici için birden çok ailenin geçimini sağlayan, tüketici için gıdayı tedarik ettiği birincil mecra olmakla kalmayıp aynı zamanda bir sosyalleşme ve aynı zamanda köylü kadınların sınırlı da olsa kamusal alana katılımını kolaylaştıran bir araçtır. Pazaryerinde üretici ve tüketici arasındaki ilişkinin potansiyeli ve üretilen toplumsallık, gıdanın kültürel coğrafyanın inşasında ne denli önemli bir rolü olduğunu göstergesidir.

Lefebvre (2014), toplumsal mekânın formunun buluşmak ve bir araya gelmekte yattığının ve bu bağlamda kendiliğindenlik kavramın gücünün altını çizer. Pazaryerinde gıda ekseninde kendiliğinden gelişen diyaloglara ve bu bağlamda bilginin ve kültürün üretimine dahil oluruz. Alıcı satıcıya ürünün kaynağı, fiyatı, işlenmesi ile ilgili sorular sorarak bu üretime başlar. Bu sorular aslen bölgenin yeme içme kültürünü de inşa eder. Pazaryerinde üretici ve tüketici arasındaki etkileşimde tariflerin de değiş-tokuşuna şahit olunur. Ürün ile nasıl ne yemek yapılabileceği, yerel işleme ve pişirme pratikleri hem üretilir hem paylaşılır. Pazaryerinde diyaloglar kendiliğinden gelişir ve yayılır. Üretici -tüketici arasındaki konuşmaya ansızın bir başka tüketici de dahil olur ve kendi bilgilerini aktarır. Bu sonsuz eklemlemelerle pazaryerinde bilgi, adeta eksponansiyel büyür. Pazaryeri salt gıdanın değil, kültürün de mübadelesinin gerçekleştiği bir alışkanlıklar mekânıdır (Steel, 2008). Bu mübadelede üreticinin rolü büyüktür. Pazarcı esnafı gıdaya dair sadece hâlde edindiği bilgiyi paylaşabilir ve çoğunlukla da bu bilgiyi gönülsüz verir. Zira denetlendiğini hisseder. Pazarcı esnafıyla daha jenerik ve üretken olmayan bir diyalog gerçekleşir. Öte yandan üretici, bilginin paylaşımında ve bu bağlamda bir kültür inşasında başrolde dir. Yıllardır biriken bilgiyi nesillerce hem kendi gibi üreticilere hem de tüketicilere aktarır. Bu bağlamda üretici pazarları gıdanın tarladan sofraya olan serüvenini araştırmak için en imkânlı alanlardır. Bunun yanı sıra üreticilerle geliştirilen diyaloglarda mahremiyetin sınırları da belirsizdir. Üreticiler ile pazaryerinde gerçekleştirilen görüşmeler sonrasında evlerine ve tarlalarına davet edilmek ve yapılan ziyaretler bu duruma örnek olabilir. Şekil 20’yi üretmek bu süreçler sonucunda mümkün olmuştur. Alan ziyaretleri esnasında -Instagram hesabından yapılan paylaşımlardan da görülebileceği gibi- pazaryerinde üreticilerin çoğunlukla kadın, pazarcı esnafının da neredeyse tamamının erkek olduğu görülmüştür. Dolayısıyla kadınlar burada üretim ve yeme-içme kültürünü üreten birincil aktörlerdir.

Pazar, yeme-içme kültürünü inşa ettiği gibi bir zanaat kültürü de inşa eder. Şekil 19’da Tire’de üretici tarafından ürün tipi, boyut, miktar ve rengine göre kurulmuş bir tezgâh görülmektedir. Tire, Ödemiş ve Nazilli pazarlarında pazarcılar kendi tezgâh ve üst örtülerini bu parametrelerle kendileri kurarlar. Bu sayede ürünlerinin teşhirinde de karar verici bir merci olarak tezgâhın tasarım, üretim ve kurulum bilgisini bir zanaatkâr gibi üretirler.



Şekil 19. Tire Salı Pazarı'nda bir üretici tezgâhı
(Pazaryerinden/From Marketplace ekibi tarafından).

Şekil 20. Tarladan pazara bir üreticinin serüveni-2018 Temmuz
(Pazaryerinden/From Marketplace ekibi tarafından).

Pazarın Ürünleri

Adam Smith (1998), sanayi devriminin ilk yıllarında, kentler daha çok büyümeden ve kırsalla bağıını hala koparmadan gıdanın uluslar hatta dünya için hayati önemine dikkat çeker. 'Ulusların Zenginliği' metninde gıdanın, varlığının ve yokluğunun kritik durumuna gönderme yapar. Bu araştırma da hayati bir enerji formu olarak gıdanın temel hali olan, pazarda elimizde tuttuğumuz ürünle ve tetiklediği sorularla başlar. Ürünün farklı kişiler, ölçekler ve mecralarla ilişkisini araştırırken şunlar gözlemlenmiştir.

Ürün, doğayı inşa eder ve onu üretken bir peyzaja dönüştürür. İnsanlığın temel ihtiyacı olan gıda, toprağın islahına sebep olur. Bu bağlamda her ürünün üretim pratiği doğanın farklı formlara dönüşmesini sağlar. Ovada üretilen domates, fasulye, patlıcan gibi sulu tarım ürünleri için yerin sulama kanallarına göre düzenlenmesi ya da zeytinlikler içinse eğimli yamaçların seçilip, setlenmesi gibi. Dağlar, ovalar ve su yollarını barındıran doğanın halleri de pazar ağını etkiler, pazaryerini şekillendirir. Bu araştırma süresince ziyaret edilen pazaryerlerinde, her iki havza için de tarıma ayrılmış bölgelerin dışında, orman ya da doğal alanların da pazar ağına ürünleri ile dahil olduğu gözlemlenmiştir.

Ürün, onu üreten insanı şekillendirir. Üreticinin bedeni ve hayatı, ürünü yetiştirme, onun hasadı ve değiş-tokuşu ekseninde dönüşür. James C. Scott (2017) 'Against the Grain' kitabında insanın doğayı dönüştürdüğü kadar, doğanın da insan bedenini dönüştürdüğünü söyler. İnsan bedeni üretim pratiği ile eğilip, bükülür, tarlada çalışan üreticinin elleri nasır tutar ve insan bu şekilde doğaya adapte olur. İnsan hayatı da üretime göre şekillenir. Bu sürecin nasıl geliştiğini görmek için Tire Salı Pazarı'nda pazarcılık yapan bir üreticinin iki günü -pazartesi ve salı-kayıt altına alınmış, Şekil 20 bu kayıtlarla üretilmiştir. 2018 Temmuz ayında yapılan bu araştırmada bu üretici,

pazarda geçireceği bir gün için haftanın altı günü sabah saat 8.00’da tarlada çalışmaya başlayıp akşam 19.00-20.00 civarında tarladan ayrılmaktadır. Çoğunlukla yalnız çalıştığı gözlemlenen bu üretici pazardan önceki gün pazaryerindeki tezgâhı için hasat yapar. Dolayısıyla bizlerin yanından geçip gittiğimiz ya da sıkı pazarlıklar yapmaya çalıştığımız ürünün arkasında bütün bir haftaya hatta ömre yayılan bir emek vardır.

Ürün, ilişkileri dönüştürür. Üretici ve tüketici arasındaki ilişkiyi tasarlar. Pazaryeri, üretici ile tüketicinin, aracı ile tüketicinin, üretici ve üreticinin, kısaca farklı hayat gayeleri olan insanların ortak bir amaç olan gıda için bir araya geldikleri mecradır. En temel ihtiyaç olan gıda sayesinde pazaryerinde normalde bir araya gelmeyenler yan yana gelir. Gıda, bu dört üretici pazarında ekonomik sınıf ve cinsiyet ayırımı olmaksızın insanları bir araya getirerek heterarşik bir ortam inşa eder.

Ürün, değiş tokuşun gerçekleşeceği mekânı şekillendirir. Üretici pazarlarında sokaklar, ürünlerin kaynaklarına göre yeniden üretilir. Sokaklarda tezgâhlar ürüne göre tasarlanır, kurulur. Üzerini örten tente sadece bir gölgelik ya da yağmurluk olmaktan öte ürünü ön plana çıkarmak için tasarlanan bir eleman haline gelir. Şekil 21’deki gibi ürünleri ön plana çıkarmak, tazeliğini, olgunluğunu vurgulamak ya da aksine kimi zaman olduğundan daha iyi göstermek için üst örtü ve tezgâh renginde kontrast ya da eş renkler seçilir. Dolayısıyla üst örtü sadece iklimsel koşullardan koruyan bir eleman değil, aynı zamanda ürünü teşhir etmek için bir sergileme ünitesidir de. Mevsimine göre değişen ürün yelpazesi ile sokakların rengi de değişir. Üretici bu sayede mekân tasarım pratiğine de katkı yapmış olur.



Şekil 21. Tire Salı Pazarı’nda tezgâhlar
(Pazaryerinden/From Marketplace ekibi tarafından).

Ürün, bilgiyi üretir. Pazaryeri bilginin akışını, pazar ağı ise üretimini sağlayan bir altyapıdır. Bu bağlamda ürün, kendi çevresinde bir kamusalılık üretir. Ürünün ekseninde üretici ve tüketici arasındaki diyalog gelişir ve öğrenmeyi tetikleyen bir ortam kurar. Pazaryeri ürün sayesinde bir öğrenme mecrasına, bir okula dönüşür. Araştırma projesine

bu potansiyeli görererek başlanmıştır. Özellikle üretici tezgâhlarında bu bilgi akışının daha yoğun ve doğru bilgiyle olduğunu gördük. Her üretici tezgâhında sadece üretimle ilgili değil aynı zamanda o ürünün nasıl işleneceğine dair de bilgi akışı olduğuna şahit olunmuştur. Örneğin, özellikle bahar aylarında her dört pazarda da sıklıkla görülen yenilebilir otların nasıl yemeklere dönüştüğü üzerinden gerçekleşen sohbetlerden o iki bölgeye dair yeme içme kültürünün de desifresi yapılabilmektedir.



Şekil 22. Ürünler (<https://www.instagram.com/pazaryerinden/?hl=en>).

Ürün, yeme içme kültürünü üretir. Yenilebilir otlar, yabani meyveler gibi ürünlerin bölgelerin pazaryerlerinde çokça yer bulduğu, bu coğrafyada yeme içme kültürü ve pratiğinin gelişimine etkisi olduğu görülmüştür. Her dört pazaryerinde de seyrek de olsa ahşap tezgâhlarda, yerlere serilmiş örtüler üzerinde, kasalarda veya çuvallarda içerisinde sergilenen ve çoğunlukla kadın üreticilerin pazara taşıdığı bu ürünlerin büyük oranda dağ köylerinden pazara geldikleri gözlemlenmiştir.

Örneğin, Şekil 22’de Tire Salı Pazarı’nda karşımıza çıkan melengiç (Çitlembik filizi), özellikle dağlık bölgelerde yetişen ve çok kısa bir süre yemeği yapılabilen bir üründür. Tire’de haşlanıp üzerine zeytin yağı dökülerek ya da yoğurtla yenen bu gıda yörenin niş ürünlerindedir. Nazilli Perşembe Pazarı’nda görülen çam kozalağı ormandan direkt pazaryerine gelen bir üründür. Bölgede künar (çam fıstığı) kaynağı olarak da bilinen bu ürün köylüler tarafından reçel, su yapımında ve maya olarak kullanılmaktadır. Yine her iki havzaya özgü bir ürün olan sarmaşık (yabani kuşkonmaz) kavurularak ya da haşlanarak sıkça tüketilen bir üründür.

Sonuç

Kentlerin görsel temsilleri, aslen simbiyotik bir ilişki içinde olduğu doğayı görmezden gelme eğilimindedirler. Oysa ki doğa ve kent birbirine kenetlenmiş bütünleşik yapılardır. Fernand Braudel (1992) kentin ve kırsalın, yağ ve su gibi birbirinden ayrılabilir durumlar olmadığını altını çizerek, birbirleri arasında mesafe olsa da bir arada işleyen, bölünmüş gibi görünseler de bütünleşik bir yapı olduğunu belirtir. Bu araştırma bu bütünleşik anlatıyı kuran ve ayakta tutan şeyin bir gıda altyapısı olan pazar olduğu savı üzerinden gerçekleşmektedir. Bu altyapının mekânsal hali olan pazaryerleri mercek altına alınmıştır.

Pazaryeri tarih boyunca coğrafi, kültürel, toplumsal bilginin üretildiği, biriktirildiği ve yayıldığı bir platform, bir altyapı, bir öğrenme mekânı olarak işlev görmektedir. Cronon'un (2009) pazarı bir kurucu öge olarak görmesi ve kentle kırsalı bir araya getiren bir mecra olarak işaret etmesi, bu makalede bir altyapı olarak ele alınan pazar ağının keşfine ön ayak olur. Bu bağlamda gıdanın etrafında kurulan ilişkiler ağını deşifre etmek, sosyal ve mekânsal dinamikleri de açığa çıkarmak açısından kritiktir. Bir tasarım araştırması olan 'Pazaryerinden/From Marketplace' projesi, bu bağlamda Büyük ve Küçük Menderes Havzaları'ndaki üretici pazarlarının ağ yapılarını ve dönüştürücü mekânsal süreçlerini ortaya çıkarmayı amaçlamaktadır. Pazarın öncesini ve sonrasını üretici ile tüketici arasındaki etkileşim temelinde inceleyerek, gıda ağlarımızdaki kolektif ve anonim öğrenme süreçlerini gözler önüne serer. Bu proje kapsamında, gıda üretim-tedarik zincirinin şekillendirdiği doğayı ve çevresinde kurulan mekânları ve doğanın bu pazarları nasıl etkilediğinin araştırması yapılmaktadır.

Pazaryerinde tezgâhtaki ürünün nereden geldiği sorularak başlanan bu serüvende, pazar ağlarının, pazaryeri dinamiklerinin, gıdanın mübadelesinin inşa ettiği fiziksel ve kültürel coğrafyanın keşfi ve deşifresi temel hedeflerdendir. Lefebvre (2014) mübadele ağlarının, hammadde ve enerji akışının hem mekânı şekillendirdiğinin hem de mekân tarafından belirlendiğinin altını çizer. *'Bu şekilde üretilmiş olan bir üretim aracı, ne üretici güçlerden, teknik ve bilgiden ayrılabilir, ne onu şekillendiren toplumsal işbölümünden, ne doğadan, devletten ve üstyapıdan.'* (Lefebvre, 2014, s.111). Üretici pazarlarında görülür ki, bu gıda altyapısı, farklı yerlerden gelen üreticileri, pazarcı esnafları, tüketicileri bir araya getirir. Salt insanı değil aynı zamanda farklı coğrafyaları ve farklı üretim-tüketim kültürlerini de hemhal eder. Lefebvre'nin de işaret ettiği üzere pazar ağı da kendini oluşturan bu fragmanlardan bağımsız düşünülemez. Köy ve kent pratiklerini bir araya getirir ve bu bağlamda sosyal ve beşeri coğrafyayı inşa eden pazar ağı, salt gıdanın değil, bilginin de mübadelesinin gerçekleştiği pazaryerinde mekânsallaşır. Pazaryerinin kendisi adeta farklı aktörlerin müşterek olarak ürettiği bir kent gibidir.

Araştırma sürecinde mevcut hâl sisteminin üretici pazarlarının varlığını tehdit edebilecek bir etmen olduğu görülmüştür. Hâlin bulunduğu pazar ağında, araçların, esnafların ve hatta mevsimlik işçilerin varlığı ile aktör sayısının arttığı, ancak üretici ve üretim pratikleri ile ilişkinin azaldığı görülmektedir. Ayrıca fiyatlar -üretici pazarlarının aksine- esnaf ya da tüccarlar ile toptancı arasında yapılan anlaşmalarla pazaryerinin dışında belirlenmektedir. Bu durum eşitsiz bir rekabet ortamı oluşmasına sebep olur. Diğer bir deyişle, üreticinin sistemde söz hakkı ve görünürlüğü azalmaktadır. Buna ek olarak hâl, farklı bölgelerden mevsimsel ve yerel olmayan ürünleri pazaryerine getirerek, yerel üretim pratiklerini, yerel ürünleri ve üreticiyi negatif yönde etkilemektedir.

Bu araştırma, aynı zamanda üretici pazarlarının devamlılığının da ne denli önemli olduğunu göstermektedir. Köylerin varlığı ve üretime katkısı, pazar bölgesindeki ürün

çeşitliliği, pazaryerlerindeki üretici sayısı ve üreticilerin büyük çoğunluğunun kadın olması, yerel yönetimlerin süreçlere dahil olması devamlılık için birincil parametrelerdir. Devamlılık için bu süreçlerin nasıl işlediği de önemlidir. Micheal Callon (1999) ağların yapısını irdelerken ‘olmak’ yerine ‘oluşma’ fiiliyle ilgilendiğini söyler ve sürecin kendisine odaklanmak gerektiğine işaret eder. Bu araştırmada sonuçtan ziyade, süreç yani ‘oluşma’ potansiyeline yoğunlaşıldı. Bir ağsal yapının deşifresi jenerik bir yaklaşımla veya anlatımla mümkün olmayacaktır, zira ‘ağ müessesesi’ canlı bir yapıdır. Bu sebeple pazar ağındaki tüm aktörlerin bir araştırmacı olabildiği, anonimleşebilen, öğrenilip paylaşılabilen ve durağan değil devingen olan bir araştırma projesi geliştirmeye çalışılmıştır. Böylelikle herkesin üretime ve üreticiye katkı sağladığı, bu bağlamda tüketiciden üreticiye dönüştüğü bir süreç yaratılmıştır.

Teşekkür: Tez danışmanım Ayşe Şentürer’e (İTÜ), bu araştırmayı beraber yürüttüğümüz Gamze Gündüz ve Tangör Tan’a, haritalama ve veri görselleştirmede bize destek olan Can Sucuoğlu’na, makaleyi titizlikle okuyarak yorumlarıyla katkıda bulunan özel sayı editörlerinden Erhan Akarçay’a teşekkür ederim.

Hakem Değerlendirmesi: Dış bağımsız.

Çıkar Çatışması: Yazar çıkar çatışması bildirmemiştir.

Finansal Destek: Yazar bu çalışma için finansal destek almadığını beyan etmiştir.

Peer-review: Externally peer-reviewed.

Conflict of Interest: The author declares no potential conflicts of interest with respect to the research, authorship, and/or publication of this article.

Grant Support: The author received no financial support for the research, authorship, and/or publication of this article.

Kaynakça/References

- Akbulut, G. (2010). *Siyasi coğrafya açısından Türkiye’de demiryolu ulaşımı*. Anı Yayıncılık.
- Akşit, B. (1988). Kırsal dönüşüm ve köy araştırmaları (1960-1980). Ş. Pamuk & Z. Toprak (Ed.), *Türkiye’de tarımsal yapılar 1923-2000* içinde. Yurt Yayınları.
- Atasoy, Y. (2017). Repossession, re-informalization and dispossession: The “muddy terrain” of land commodification in Turkey. *Journal of Agrarian Change*, 17(4), 657–679. <http://doi.org/10.1111/joac.12182>
- Braudel, F. (1992). *Civilization and capitalism, 15th-18th century, Vol. II: The wheels of commerce*. Berkeley, CA: University of California Press (Civilisation matérielle, économie et capitalisme).
- Büke, A. (2011). *Büyük Menderes Havza atlası*. <https://www.wwf.org.tr/?1661>
- Callon, M. (1998). *Laws of the markets*. Wiley (Sociological Review Monographs).
- Callon, M. (1999). Actor-network theory: The market test. *The Sociological Review*, 47(1), 181–195. <https://dx.doi.org/10.1111/j.1467-954X.1999.tb03488.x>
- Cronon, W. (2009). *Nature’s metropolis: Chicago and the great west*. W. W. Norton.
- De Landa, M. (1997). *A thousand years of nonlinear history*. Zone Books (Swerve editions/ MIT Press).
- Deniz, M. (2013). *Nazilli ilçesinin beşeri ve ekonomik coğrafyası* (Doktora Tezi) Uşak Üniversitesi, Sosyal Bilimler Enstitüsü. Uşak.
- Darkot, B., & Tuncel, M. (1995). Ege bölgesi coğrafyası. *İstanbul Üniversitesi Çoğ. Ens. Dergisi*, 5-6(8), 187.

- Easterling, K. (2012). We will be making active form. *Architectural Design*, 82(5), 58–63. <http://doi.org/10.1002/ad.1461>
- Güneş, G. (2005). Modernleşme sürecinde ödemiş halkevlerinin kuruluşu ve faaliyetleri. *Atatürk Araştırma Merkezi Dergisi*, 21(63), 968–987.
- Herman, R., & Ausubel, J. H. (1988). Cities and infrastructure: Synthesis and perspectives. In J. H. Ausubel & R. Herman (Eds.), *Cities and their vital systems: Infrastructure past, present, and future* (pp. 1–21). The National Academies Press.
- Keyder, Ç., & Yenal, Z. (2011). Agrarian change under globalization . *Journal of Agrarian Change*, 11(1), 60–86. <http://doi.org/10.1111/j.1471-0366.2010.00294.x>.
- Larkin, B. (2013). The politics and poetics of infrastructure. *Annual Review of Anthropology*, 42(1), 327–343. doi: 10.1146/annurev-anthro-092412-155522.
- Latour, B. (1996). Actor-network theory: A few clarifications and more than a few complications. *Soziale Welt*, 47(4), 369–381.
- Lefebvre, H. (2003). *The urban revolution*. University of Minnesota Press.
- Lefebvre, H. (2014). *Mekânın üretimi*. Sel Yayıncılık.
- Muslu, G. (2005). *Küçük Menderes Havzası'nın beşeri ve iktisadi coğrafyası* (Doktora Tezi) İstanbul Üniversitesi, Sosyal Bilimler Enstitüsü Coğrafya Anabilim Dalı, İstanbul.
- Öz, Ö., & Eder, M. (2012). Rendering Istanbul's periodic bazaars invisible: Reflections on urban transformation and contested space. *International Journal of Urban and Regional Research*, 36(2), 297–314. <http://doi.org/10.1111/j.1468-2427.2011.01076.x>.
- Özdemir, Y. (2009). *Büyük Menderes Nehri Havzası'nın arazi kullanımı ve su yönetimi açısından incelenmesi* (Doktora Tezi) İstanbul Üniversitesi, Sosyal Bilimler Enstitüsü, Coğrafya Anabilim Dalı, İstanbul, Turkey.
- Prothero, G. W. (1920). *Anatolia*. H.M. Stationery Office.
- Scott, J. C. (2017). *Against the grain: A deep history of the earliest states*. Yale University Press.
- Smith, A. (1998). *An inquiry into the nature and causes of the wealth of nations: A selected edition*. Oxford University Press.
- Steel, C. (2008). *Hungry city: How food shapes our lives*. Chatto & Windus.
- Turkkan, C. (2018). Feeding the global city: Urban transformation and urban food supply chain in 21st-century Istanbul. *Journal of Urbanism*, 13(1), 13–37. <http://doi.org/10.1080/17549175.2018.1515785>.
- Yenal, D., & Yenal, Z. (1993). The changing world food order: The case of Turkey. *New Perspectives on Turkey*, 9(Fall), 19–46.

