

Antalya Kırkmerdiven ve Yakın Çevresinin Teras Bahçeye Dönüştürülmesi Tasarım Önerisi

Yaren ŞEKERCİ¹, Zuhale KAYNAKCI ELİNÇ^{2*}, Mikail AÇIKEL²¹Antalya Bilim Üniversitesi, Güzel Sanatlar ve Mimarlık Fakültesi, Antalya²Akdeniz Üniversitesi, Mimarlık Fakültesi, Antalya

Geliş Tarihi (Received): 15.08.2020, Kabul Tarihi (Accepted): 13.09.2020

✉ Sorumlu Yazar (Corresponding author*): zuhalelinc@akdeniz.edu.tr

☎ +90 242 2274480 📠 +90 242 3106213

ÖZ

Antalya'da Kaleiçi'nden yat limanına erişimin önemli akslarından birinde bulunan Kırkmerdiven, hem bölgede yaşayanlar hem de yerli ve yabancı turistler tarafından sıklıkla kullanılmaktadır. 11. yüzyılda Venedikliler tarafından şehir merkezi ve yat limanı arasındaki ulaşımı sağlamak amacıyla yapılan ve aslında isminin aksine kırk dört basamağı bulunan bu taş merdiven, Antalya'nın önemli bir kültürel mirasıdır. Ancak basamaklarının kayganlaşması ve yeterli güvenlik önlemini sağlayacak şekilde bakım ve onarımdan geçirilmemesi nedeniyle birçok kişinin ciddi bir şekilde yaralanmasına neden olmaktadır. Bu nedenle Antalya Büyükşehir Belediyesi Kırkmerdiven'in iyileştirilmesiyle ilgili öneri projeler geliştirmektedir. Merdivenin alt kısmındaki nişler de atıl durumdadır. Bu çalışmada, bu tarihi ve turistik alanı daha cazibeli bir hale dönüştürmek amacıyla Kırkmerdiven'in altındaki nişlerin ve önündeki terasın, teras bahçeye dönüştürülmesi önerilmektedir.

Anahtar Kelimeler: Antalya Kırkmerdiven, Antalya Yat Limanı, kültürel miras, renovasyon, teras bahçe

Design Proposal for Transforming Antalya Kırkmerdiven and its Surroundings into a Terrace Garden

ABSTRACT

Located on one of the important axes of access to the marina from Kaleiçi in Antalya, Kırkmerdiven is frequently used by both local and foreign tourists as well as those living in the region. This stone staircase, which was built by the Venetians in the 11th century to provide transportation between the city center and the marina and contrary to its name actually has forty-four steps, is an important cultural heritage of Antalya. However, it causes many people to be seriously injured due to the slippery steps and not being maintained and repaired in a way to ensure adequate security measures. For this reason, Antalya Metropolitan Municipality develops proposal projects for the improvement of Kırkmerdiven. The other issue is that the niches in the lower part of the stairs are neglected. In this study, it is proposed to transform the niches under Kırkmerdiven and the terrace in front of it into a terrace garden to make this historical and touristic place more attractive.

Keywords: Antalya Kırkmerdiven, Antalya Marina, cultural heritage, renovation, terrace garden

GİRİŞ

Antalya, Bergama Kralı II. Attalos tarafından İÖ 159–138 yıllarında kurulmasıyla, tarihi çok eski dönemlere dayanan bir şehirdir ve tarih boyunca birçok farklı döneme ev sahipliği yapmıştır. Bu dönemler kabaca Helenistik Dönem, Roma Dönemi, Bizans Dönemi, Selçuklu Dönemi, Osmanlı Dönemi ve Cumhuriyet ve Sonrası Dönemi olmak üzere altı başlıkta incelenebilmektedir (Yağcı, 2009). Bu çok katmanlı yapısıyla Antalya şehri, yüzlerce yıldır tarihçilerin ve arkeologların çalışmalarına konu olmaktadır. Tarih yazımında önemli bir kanıt özelliği gösteren mimarlık miraslarının hangi döneme ait oldukları, kullanılan teknik ve malzeme sayesinde tespit edilebilmekte ve ait olduğu döneme ait mimarlık mirasları olarak kayıt altına alınmaktadır. Bu noktada mimarlık mirası olan yapılar, hem ait olduğu dönemin bir simgesi ve kanıtı, hem de o dönemi kolektif hafızalarda yaşatan bir unsur haline gelmesi, hem de dönemin teknik ve malzemesini sergilemesiyle önemli hale gelmektedir.

Kültürel mirasın bir parçası olan tarihi mekânların orijinal dokusu içinde korunması, yapıların yaşatılması ve gelecek nesillere aktarılması için gerekmektedir (Durukan, 2020). Mimarlık mirasının korunması kapsamında globalde UNESCO vb. örgütler bulunduğu gibi, yerel ölçekte koruma kurulları, korunması gereken mimarlık miraslarını tespit edip belgelemekte ve yapıların korunmasını gerçekleştirmektedir. Koruma alanında faaliyet gösteren kurum ve kuruluşların, tüm yapıları koruma altına alması ve belgelemesi mümkün olmadığından, korunmayan ya da belgelenmeyen yapıların zaman içinde zarar görmesi, atıl durumda kalması ve bakımsızlık gibi nedenlerle yıkılması ve yok olması, hem önemli bir mimarlık mirasının gelecek nesile aktarılamamasına neden olmakta, hem de yıkılan yapının ait olduğu döneme ait bir kanıtın yok olmasına neden olmaktadır. Bu bağlamda, başta mimarlık ve sanat tarihçileri, tarihçiler ve arkeologlar olmak üzere vatandaşa da çok iş düşmekte ve bu kurum ve kuruluşların yetişemediği noktalarda belgeleme çalışmalarının gerçekleştirilmesi gerekmektedir.

Yaklaşık bin yıl öncesinden bizlere miras olarak kalmış ve Antalya Yat Limanı'nın önemli bir parçası olarak kent simgesi niteliği kazanmış olan Antalya Kırkmerdiven, günümüzde atıl durumda kalması ve belgelendirme çalışmalarının yetersiz olmasıyla bu çalışmanın konusu olmuştur. Çalışmada, Kırkmerdiven'in tarihteki yeri, önemi

ve güncel durumunun ortaya konarak kolektif hafızadaki yerinin güçlendirilmesi; bu belgelerin ve yapısal anlamda Kırkmerdiven'in kendisinin gelecek kuşaklara tam bir şekilde aktarılabilmesi amaçlanmaktadır. Kırkmerdiven'in yakın çevresinin tarihteki inşa amacı olan teras özelliği göz önüne alınarak, bu alan tarihi dönemine ait mimari elemanlarla ve bölgenin doğal bitki örtüsü kullanılarak bir teras bahçesine dönüştürülmesi önerilmiştir.

KIRKMERDİVEN'İN KOLEKTİF HAFIZADAKİ YERİ

11. yüzyılda inşa edilen bu merdiven, 17. yüzyılın ikinci yarısında (1671) Antalya'ya gelen Evliya Çelebi'nin yazılarında da kendine yer bulmuştur. Evliya Çelebi "... Ve bu büyük liman kapusundan limana kırk ayak taş neredübarı ile enilir cenuba nazır bir kapıdır ve limanın oda kaposu şarka nazırdır..." diyerek Kırkmerdiven'i tarif etmektedir (Yılmaz, 2002; Çimrin, 2012). Evliya Çelebi'nin Seyahatnamesi'nde Antalya Kalesi'nin kapıları konusunda ise aşağıdaki satırlara rastlanır (Çimrin, 2014):

"Cümle halk bu kapıya muhtaçtır. Diğer üç kapı liman tarafına işler. Büyük liman kapısından limana kırk taş basamakla inilir. Güneye bakan bir kapıdır. Limanın Ova Kapısı doğuya bakar. Bu kapının beyaz mermer üstüne Frenkpesene (yabancılara ait) bir derviş tasviri yapmışlardır. Bu tasvirin başucunda üç satır Yunanca yazılıdır..."

Çimrin (2019) Çelebi'nin bahsetmiş derviş tasviri olarak bahsetmekte olduğu ve Kırkmerdiven kemerinin ortasında olduğu tahmin edilen kabartmanın, günümüzde Antalya Müzesi Ölü Kültü Salonu'nda sergilenmekte olan *Gabriel Kabartması* olduğunu belirtmiştir. Alçak kabartma olarak işlenmiş bir Ortaçağ eseri olan blok, farklı periyotlarda yeniden oyulmuş ve yeniden kullanılmış ambon parapet parçasıdır. Bloğun bir yüzünde alçak kabartma bir haç, diğer yüzünde ise elinde madalyon tutan Melek Gabriel'in yarım gövde halindeki betimlemesi yer alır. Sol köşesinde ise Grek-çe harflerle Gabriel yazısı bulunur. Şekil 1). Anadolu Selçuklularının Antalya'yı topraklarına katmasının ardından İÖ 6. yüzyıla ait olan Gabriel kabartmasının elinde yer alan madalyonun üzerine Selçuklu Sülüsü ile Arapça harflerle "Allah" yazısı eklenmiştir (Anonim, 2012).



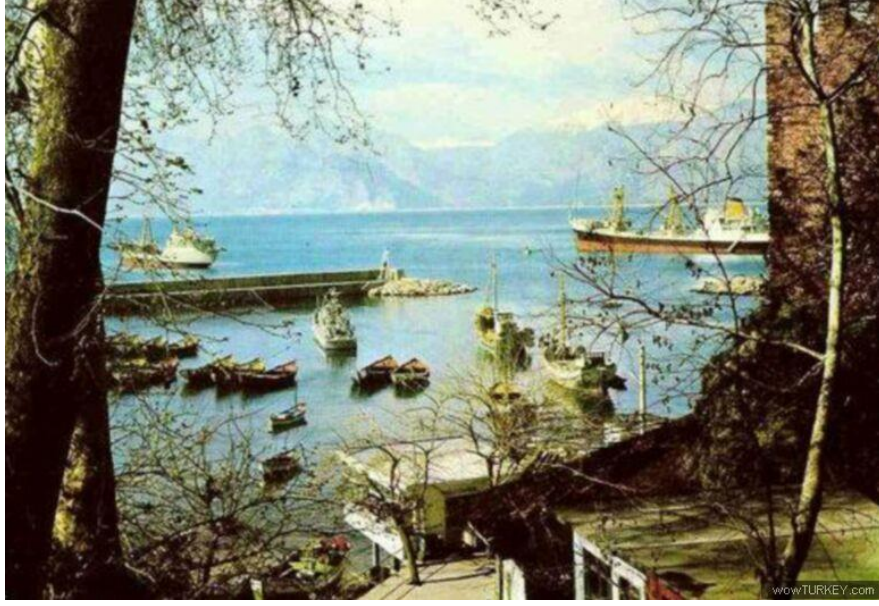
Şekil 1. Kırkmerdiven'in kemerin ortasında bulunduğu söylenen derviş kabartması (Kaynakçı Elinç, 2020)

1930'lu yıllarındaki yaşantısını anlatan Ayhan Eyikan, anılarında Kırkmerdiven'e yer vermiş ve "...ben bir arkadaşım, adaşım, beraber ilkokulu bitirdiğim yaz iskelede kumluk dediğimiz yerde yüzdük. Kırkmerdiven'den de yukarı çıkacağız, gerçekten de büyük bir çınar ağacı var orada..." sözleriyle Kırkmerdiven'in herkes tarafından bilinen bir şehir simgesi olmasından yararlanarak anısının geçtiği yeri tanımlayabilmiştir (Metin Sert, 2013). 1937'de yayınlanan Türk Akdeniz Dergisinin dördüncü sayısında Kırkmerdiven betimlenmektedir. Buna göre, Antalya kıyıları bir duvar gibi yükselirler. İskelenin bulunduğu dar düzlüğe, Kırkmerdiven denilen bir yolla, kışla önünden aşağı doğru kıvrılarak inen dik, fakat muntazam bir yoldan inilir (Anonim, 1937).

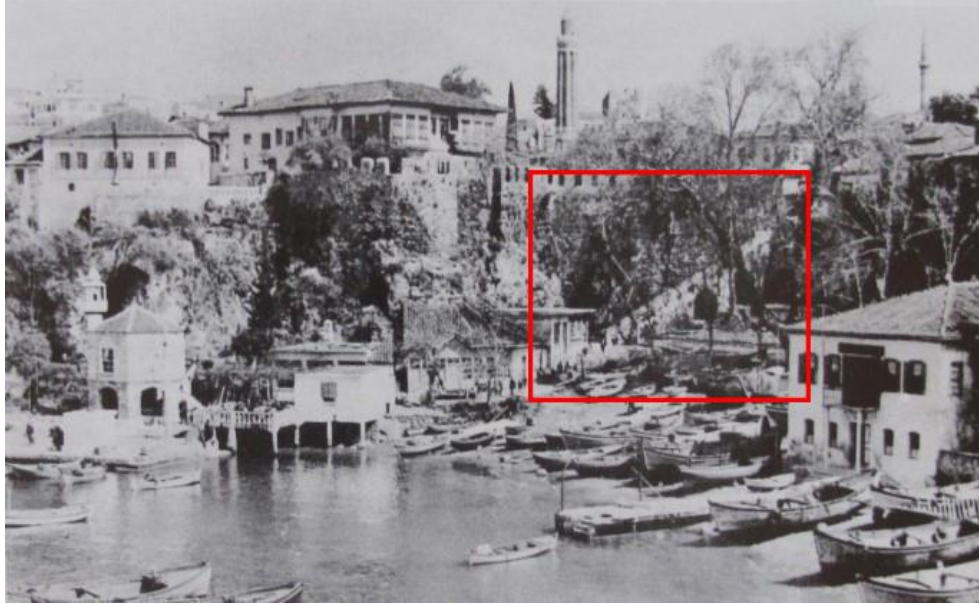
Onat (2000), Antalya'yı anlatırken Kırkmerdiven'e de değinmiştir. Ona göre, sokaklarda her köşe, her dönemeç gözlere ayrı bir sürpriz taşır. Sokağa sapınca bir yanı dantel gibi işlenmiş motiflerle süslü kapısını seyrederken, başınızı çevirdiğinizde bahçe duvarlarından nar ve portakal dallarının sarktığını görürsünüz. İkisinin arasından ise, semaya doğru yükselen büyük minarenin silüeti görülür. Kırkmerdiven'in başına gelince bir burcun üstüne kurulmuş ahşap köşkün çerçevelediği dekordan ve yüzlerce millik insan kalabalığı arasından mavi denizi,

arkasından da grubun ihtişamını seyredersiniz (Onat, 2000). Onat (2000) ayrıca Kırkmerdiven'in kimler tarafından kullanıldığını ve manzarasını da tasvir etmiştir. Onat (2000)'a göre tersanenin gerisinden yukarıya çıkan geniş bir taş merdiven vardır. Buraya "Kırk Merdiven" denir. Seferden gelen veya teknelerin kalafatını, dolaşımını izleyenler, yağız denizciler, leventler bu merdivenlerden salına salına çıkar, inerlermiş. Merdivenin gerisinde durup denize doğru bir baktığınızda, sağda kale üzerine yapılmış o eski tarihi evleri, solda tersaneyi yeşil gölgeleriyle serinleten çınarların dallarının çerçevelediği panoyla denizi ve Bey Dağları'nın denize renklerini içiren yansımalarını seyredersiniz. Burası başlı başına bir tablodur (Şekil 2).

Kırkmerdiven 1973 Antalya İl Yıllığı'nda da kendine yer bulmuş ve yat limanının genel bir görüntüsünün aktarıldığı bir fotoğrafta karşımıza çıkmaktadır (Şekil 3). Argın (2012)'in bilişsel harita çıkarmak için yaptığı görüşmelerde 1980 öncesi gruptan Handan Günay (2012)'in, çocukluk anılarında limanının onun için özel bir anlamı olduğunu ve Kırkmerdiven'den aşağıya indiğinde, büyük bir ağacın altında teraslı bir kafenin varlığını ifade ettiği görülmektedir.



Şekil 2. Antalya Kırkmerdiven'den liman görüntüsü, yılı bilinmemektedir (URL- 1, 2020)



Şekil 3. Geçmişte İskele Mescidi, İskele Balıkçı Kahvesi ve Kırkmerdiven (tarihi bilinmemektedir) (Antalya İl Yıllığı 1973; aktaran: Argın, 2012).

Antalya'nın ilk mimarı Tarık Akıltopu'nun da bazı şiirlerinde Kırkmerdiven'e rastlanmaktadır (URL-2, 2020);

RÜYALARIM

Takmışım kafama bir kere, atamam
Yatarım Antalya ile kalkarım Antalya ile
Kiprinos'a inerim, Deliktaş'ta çimerim
Kırkmerdivenden düşerim gece rüyalarımda
Alisi Kaptan, Osman Kaptan İskele'den bağırır, uyanırım
Benim böyledir rüyalarım.

Ya, Deliktaş'ta çimerim, ya, Kırkmerdiven'den düşerim.

KİMBİLİR?

Kimbilir benim kadar Antalya'yı
Sıcağını, soğuğunu, meltemini, poyrazını
Kimbilir? Deliktaş'ta çimmesini, Kırkmerdiven'den düşmesini...

EĞER

.....

*Eğer ilkokulu Kaleiçi'nde
Mader Vatan'da, Ambarlı'da
Liseyi Yenikapı'da okumasaydım
Kiprinos'da, Deliktaş'ta
Mermerli'de çimmeseydim
Çocukluğum Kaleiçi'nde İskele'de geçmeseydi
Kırkmerdiven'den düşmeseydim...*

MATERYAL VE YÖNTEM

Çalışma materyali olarak; Antalya Yat Limanı'na giriş noktalarından biri olan Kırkmerdiven ve paralelinde bulunan teras ele alınmıştır. Kırkmerdiven'in tarihi sürecine değinmeden önce, merdivenin bulunduğu Antalya Tarihi Kalesi Surları ve Kapıları'ndan bahsetmek gerekmektedir. Kale sur duvarları yüzyıllar içerisinde yedi evrede eklenerek oluşturulmuştur (Sönmez, 2009).



Şekil 4. Antalya Kalesi Surları yapılış evreleri ve Kırkmerdiven'in konumu (Sönmez, 2009)

Kale surlarının birinci evresinde inşa edilen ve kuzey kenti çevreleyen ilk sur duvarlarından biriyle, ikinci evrede inşa edilen duvarların kesişim bölgesinde bulunan ve Şekil 4'de K09 kapısı olarak adlandırılan kapıyla bağlantılı, kent merkezinden limana inmeyi sağlayan taş merdivenler bulunmaktadır. Merdiven, 11. yüzyılda Venedikliler tarafından kentin ticaret merkezi ve liman arasında bağlantı oluşturabilmek ve ticaret akımını güçlendirmek amaçlı yapılmıştır ve bugün "Kırkmerdiven" olarak anılmaktadır (Yağcı, 2009; Erten, 1997: aktaran: Alpan, 2013).

1117 yılında Selçuklu İmparatorluğu'nda hükümdar bulunan Melikşah ile Bizans İmparatoru Aleksius arasında yapılan bir anlaşma sonunda Antalya Limanı Bizanslılara verilmiştir (Anonim, 1938). Bu merdiven de, bu dönemde yani kentin Bizans Dönemi'nde yapılmıştır. 11. yüzyıl, Bizanslıların Haçlı Seferleri'ne yoğunlaştıkları ve dolayısıyla Anadolu'yu ihmal ettikleri bir dönemdir. Bu durumdan yararlanan Venedikliler, Anadolu'nun her tarafında ticaret ayrıcalıkları elde etmiş ve bunun sonucu olarak Anadolu'da Venediklilere ticaret ayrıcalığı verilmiştir (Çimrin 2012). Antalya Limanı, Bizans tarafından

Venediklilere bir nevi müstemele olarak bağışlanmıştır. İskeledeki Kırkmerdiven'in bu dönemde yapıldığını tarihler yazmaktadır (Anonim, 1938). Kırkmerdiven, Şekil 1'deki K09 olarak adlandırılan kapıya da isim vermiştir. 19. yüzyıla ait "Antalya Kal'ası Tamirat Defterleri"nden sözkonusu kapının "Merdivenli Kapı" olarak anıldığı anlaşılmaktadır (Yılmaz, 2002). Bu merdiven, bugün de limana inen en önemli akslardan biri olup, limanın en bilinen simgelerindedir (Uyar, 2018).

Kırkmerdiven (Şekil 5), Helenistik dönemde kentin tek girişi olarak bilinmektedir (Çelik Başok, 2016). Ancak Kırkmerdiven'in Geç Klasik-Erken Helenistik Dönem yerleşmesinin bu noktadaki tek girişi olmadığı düşünülmektedir. Bu merdivenlerin yaklaşık 20 m. güneyindeki kayalıklar üzerinde izlenebilen ve günümüzde geç dönem duvarlarının kapattığı beş kaya basamağı, kentin o dönemdeki özgün girişlerinden birine uzanmış olmalıdır (Varkıvaç, 2008). Evliya Çelebi'nin anlatılarına göre Kırkmerdiven Kapısı'nın yakınlarında, Gümrük Kapısı olarak adlandırılan bir başka kapının varlığından bahsedilebilmektedir (Yılmaz, 2002). Ancak, bu kapının limanın kuzey tarafında olma ihtimali yüksektir. Çünkü İskele

Caddesi'nin doğu tarafına açılan bu kapının, limana gelen yükleri yerleşim alanı içine girmeden, doğrudan bu noktadan, yani kentin kuzeybatısında olması gereken kapıdan naklini sağlıyor olması en rasyonel yaklaşım olacaktır (Kurt, 2010). Kentte açık olarak tespit edilebilen bir diğer kapının da Mermerli Sokak üzerinde, Kırkmerdiven'in üst kısmında bulunduğu ve iç kaleye geçişi sağ-

lama işlevine sahip olduğu varsayılmaktadır. 1216 fetihine ait fetihnamenin de buraya yerleştirilmesiyle alan, sıklıkla kullanılan bir geçişe sahiptir. Ancak, bu kapının da gerek iç kalenin güney surlarıyla gerekse Kırkmerdiven ile yapısal ilişkisini açıklamak bugün için mümkün değildir (Kurt, 2010).



Şekil 5. Kırkmerdivenin çeşitli açılardan görünümü (Açıkel, 2020)

Kırkmerdiven, kentle Yat Limanı arasındaki önemli bir geçiş noktası olması dışında, kıyısındaki sur duvarıyla da önemlidir. İç kale suru ile Kırkmerdiven'in bulunduğu alanda duvarların birbirleriyle ilişkileri oldukça ilginçtir. Mermerli Sokak ile İzmirli Ali Efendi Sokak'ın kesiştiği yerin hemen güneyindeki bu alan, konumu itibarıyla kendiliğinden denebilecek şekilde oluşan kentin akropolünü belirleyen bir özelliğe sahiptir. Günümüzde ayakta kalan duvarlar incelendiğinde ağırlıklı olarak Bizans Dönemi ve sonrası özellikleri göstermesine karşılık, akropol özelliğini kentin kuruluşundan itibaren taşıdığını düşünmek doğru olacaktır. Çünkü kentin sınırları içerisinde akropol olarak değerlendirilebilecek yegâne alan burasıdır (Kurt, 2010). Gerçekte bir burç olarak değerlendirilemeyecek olan bu duvar, Kırkmerdiven'in güvenliğini sağlamak için deniz tarafına doğru çıkıntı yaptığından bir kule özelliği kazanmıştır (Kurt, 2010). Kırkmerdiven kıyısındaki deniz suru ile batı içkale surunun bağlandığı ilk duvar parçasını oluşturan beden duvarı, günümüzde yoğun bir bitki dokusu ile kaplı olmasına karşın, üst bölümlerinde ve deniz suruna bir kapı ile bağlandığı ve batıya bakan yüzünde kısmen izlenebilmektedir (Varkıvanç, 2008). Buna göre, günümüzde limanın ortasından kente erişimi sağlayan Kırkmerdiven'in ulaştığı deniz suruna bağlanan içkale kara surunun nitelik ve niceliği incelendiğinde, günümüzde de olası sınırları çizilen kent boyutu içinde ayırıcı niteliğe sahip bir konuma işaret etmemelidir. Arazi eğiminde yerleşimin birçok yerinde teras duvarlarının oluşumu kaçınılmazdır ve İÖ 2. yüzyıl ortalarından itibaren kentin akropolünü soyutlayan bir öncüye sahip bu duvarın tamamının ya da bir kısmının temelinde bir teraslanma olgusunun yatması büyük olasılıktır (Varkıvanç, 2008). Teraslanma olarak düzenlenen güzergah, sur sistemine dönüştürülmüş olmalıdır. Deniz surlarının

da yaklaşık olarak günümüz akışını ve yüksekliğini kazanmış olması gereken bu dönemde, kent merkezinin bu yöndeki girişi Kırk Merdiven üzerinden sağlanmış olmalıdır. Oldukça genişletilen kentte bir önceki yerleşimin güney-güneydoğu sur duvarı, Erken Selçuklu Dönemi için ileri sürüldüğü gibi etnik ve dinsel bir ayrımın olmaması nedeniyle işlevini yitirmiş ve sadece teras duvarı niteliği koruyacak şekilde sökülmüş olmalıdır (Varkıvanç, 2008).

Kırkmerdiven'in diğer bir önemli özelliği ise, Antalya'daki Bizans döneminden yapısal anlamda günümüze ulaşmış olan kısıtlı sayıdaki mirasımızdan biri olmasıdır. Bizans Dönemi'nden kalmış olan Saat Kulesi ile birlikte Kırkmerdiven, bir dönemi yansıtmaları adına ayrıca önemlidir. Kırkmerdiven, Yat Limanı ve Kaleiçi yerleşimi arasındaki bağlantıyı sağlamakta ve Yat Limanı'nın çekici manzarasını gözler önüne sermektedir (Uluç, 2014).

Çalışmada literatür aşaması tamamlandıktan sonra, çalışma alanının birebir rölövesi alınmış ve alan fotoğraflanmış ve mevcut bitki örtüsü yerinde tespit edilmiştir. Alanın planı Autocad programı kullanılarak ölçekli olarak çizilmiştir. Tasarım eskizleri için 3 yazar bir araya gelerek önerilerde bulunmuş, 3 boyutlu tasarımı yapacak öğrenciye istenilenler aktarılmıştır. Tasarımcı öğrenci 3Ds Max, VRAY ve Photoshop kullanarak 3 öneri taslak yapmış ve yazarlar tarafından en çok beğenilen ve uygulanabilir olan bir tasarım seçilmiştir. Çalışmanın hazırlanmasında izlenen aşamalar yöntem akış şemasında sunulmuştur. Yöntem akış şeması Aşıkutlu ve ark. (2020)'den derlenerek düzenlenmiştir (Şekil 6).



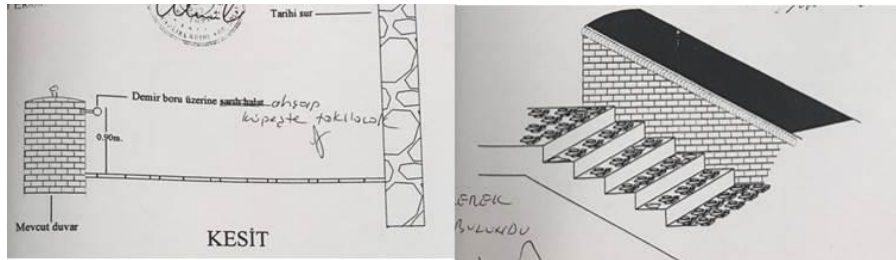
Şekil 6. Yöntem Akış Şeması (Aşıkutlu ve ark., 2020'den derlenmiştir)

BULGULAR VE TARTIŞMA

Kırkmerdiven tescilsiz bir yapı olmakla birlikte, Kaleiçi kentsel sit ve 3. derece arkeolojik sit alanı içerisinde ve 04.06.2018 tarih ve 8975 sayılı kararı ile uygun bulunan Kaleiçi koruma amaçlı imar revize planında yaya olarak değerlendirilmiştir (AKVKK, 2020).

Tarık Akıltopu'nun şiirlerinde yaptığı Kırkmerdiven'den düşme vurgusu, yapının o dönemdeki durumu hakkında da bir fikir vermektedir. Yapılan incelemeler sonucunda

yapının uzun yıllar boyunca benzer bir durumda olduğu anlaşılmaktadır. Kırkmerdiven'i kullanan insanların güvenliği için, Antalya Kültür ve Tabiat Varlıklarını Koruma Bölge Kurulu tarafından 24.06.2005 tarih ve 491 sayılı bir karar alınmıştır. Karara göre, Kırkmerdiven'in tadilatı için iki öneri proje hazırlanmış olup, bu projelerden Öneri 1'in seçilmesi ancak korkuluk detayının düzeltilerek (Şekil 7) demir boru üzerine ahşap küpeşte takılmak suretiyle uygun bulunmuştur (ABB KUDEB, 2020).



Şekil 7. Kırkmerdiven öneri 1 tadilat projesindeki değişen korkuluk detayı (ABB KUDEB, 2020)

Öneri 1'de korkuluk eklenmesi haricinde, kesme blok taş ve moloz taş kullanılarak yapılmış merdiven basamaklarının kayganlığı ile ilgili gelen şikayetlere de çözüm aranmış ve bu doğrultuda geliştirilen öneri tadilat projesinde özgün merdiven basamakları görünür ve korunur kalacak şekilde İroka ahşap kaplama ile kayganlık sorunu çözülmesi hedeflenmiştir. Bu doğrultuda, sur duvarı aksındaki basamaklar orijinal haliyle sergilenmiş olup, basamağın özgün olmayan parapet duvarı aksında kalan kısmı için uygulama yapılacaktır. Uygulama yapılacak tarafla özgün bırakılacak taraf arasında bulunan mevcut korkuluk, kurul kararı olmaması nedeniyle kaldırılacak ve yerine daha korunaklı bir korkuluk yapılarak iki bölge daha net biçimde birbirinden ayrılacaktır. Merdivenlerin

ara sahanlığı sonrasında başlayacak olan korkuluk, başlangıç basamağı net 118 cm, bitiş basamağı net 170 cm olarak orta aks alınarak uygulanacaktır. Bu nedenle uygulama yapılacak basamak ebatları değişkenlik gösterecektir. Yapılacak olan ahşap kaplama, parapet duvarına kutu profillerin ankraj edilmesiyle taşıtılacak, özgün kesme moloz taş üzerine konulacak konsol görevi gören pabuçlar yardımıyla kutu profiller dengede tutulacaktır. 90 cm yüksekliğindeki orta aksa yapılacak ahşap küpeşte korkuluk da, bu kutu profiller yardımıyla yapılacak olup, özgün taşla doğrudan ankraj edilmeyecektir. Özgün olmayan 40 cm'lik mevcut taş duvar gerekli bakım onarım çalışmalarıyla daha net bir görünüm kazanacaktır. Onarım yapılacak taş duvar kenarına insanların rahatlıkla yukarıya çıkabilmeleri için ayakları yere oturmayan

Antalya Kırkmerdiven ve Yakın Çevresinin Teras Bahçeye Dönüştürülmesi Tasarım Önerisi

90 cm yüksekliğe sahip duvar dibi ahşap küpeşte korkuluk yapılacaktır (ABB KUDEB, 2020).

2008 yılında Antalya Büyükşehir Belediyesi İmar ve Şehircilik Dairesi Başkanlığı İmar ve Şehircilik Müdürlüğü tarafından Antalya Kent Surları Fotoğrafik Belgeleme çalışması Y. Mim. Saadet Sayın yönetiminde Sayka Mühendislik tarafından gerçekleştirilmiştir (ABB KUDEB, 2020). Bu çalışmada da Kırkmerdiven'de korkuluk da dahil olmak üzere herhangi bir iyileştirme yapılmadığı görülmektedir (Şekil 8).

2005 yılında hazırlanan ve onaylanan Öneri 1 projesiyle ilgili seçen süre içerisinde bir uygulama gerçekleştirilmemiş olması sonucunda, 22.01.2010'da Antalya Büyükşehir Belediyesi Fen İşleri Daire Başkanlığı Yapım İşleri Şube Müdürlüğü Kırkmerdiven'in tadilatını yeniden gündeme getirmiştir. Fen İşleri Dairesi Başkanlığı'nın bu beyanına KUDEB tarafından 02.02.2010 tarihinde, Antalya Koruma Bölge Kurulu'nun 24.06.2005'te kabul etmiş olduğu Öneri 1 Kırkmerdiven Tadilat Projesi'ndeki korkuluğun yapılabileceği belirtilmiştir (ABB KUDEB, 2020) (Şekil 9).



Şekil 8. Antalya kent surları fotoğrafik belgeleme, kırkmerdivenler (ABB KUDEB, 2020)



Şekil 9. Kırkmerdiven'in korkuluk yapılmadan önceki hali (Sol), Kırkmerdiven'in güncel hali (Sağ) (Sönmez, 2009; Kaynakçı Elinç, 2019)

Kırkmerdiven'in korkuluğunun yapılmış olmasına rağmen, Öneri 1'de taşların kayganlığına dair geliştirilen tadilat projesinin uygulanmaması, taşların hala kaygan ol-

masına, basamakların riht yüksekliklerinin dengeli olmasına, seneler içinde birçok kişinin düşmesine ve yaralanmasına neden olmuştur. Antalya Büyükşehir Bele-

diyesi'nin Basın Yayın ve Halkla İlişkiler Daire Başkanlığı İletişim Merkezi'ne konuyla ilgili 17.03.2014 tarihinde 49643 kayıt numaralı bir şikayette bulunulmuştur. Kırkmerdiven'in yakınlarında ikamet etmekte olan ve aynı bölgede bir de dükkanı bulunan şikayetçi kişinin beyanına göre, Kırkmerdiven'den her ay en az bir turist Kırkmerdiven'den düşerek kolunu ya da bacağını kırmaktadır. Bu durumun, ölümle bile sonuçlanmasından tedirgin olmaları nedeniyle, yakın çevrede yaşayan kişiler, gün içerisinde Kırkmerdiven'i kullananları uyarmaya çalışarak kendilerince önlem almaktadır (ABB KUDEB, 2020).

02.04.2014 tarihinde Antalya Büyükşehir Belediyesi Fen İşleri Dairesi Başkanlığı Etüd ve Proje Şube Müdürlüğü tarafından İmar ve Şehircilik Dairesi Başkanlığı Koruma Uygulama ve Denetim Şube Müdürlüğü'nden ABB KUDEB'e Kırkmerdiven'in güvenli hale getirilmesi ile ilgili bir proje geliştirilmesi talebinde bulunulmuştur.

Kırkmerdiven'in bu tehlikeli durumu, haber sitelerinde de gündeme gelmektedir. 17 Nisan 2016'da yapılan bir habere göre, Antalya Kırkmerdiven'deki basamakların za-

man içerisinde deforme olması ve kayganlaşması nedeniyle birçok kişi düşerek yaralanmakta, ayağını, kalçasını kırmakta, belini incitmekte ve bu durumlar olduğunda ambulans çağrılmaktadır (URL-3, 2020). Diğer bir haberde ise, Kırkmerdiven'in hala kullanıldığı ancak eskiden daha çok bilindiği, Biraz kaygan olduğu, korkuluklara tutunarak inmek gerektiği ve zamanın çocuklarının o merdivenlerde düşerek çok kez dizlerini yaraladığı belirtilmektedir (URL-4, 2020). Ayrıca 28 Mayıs 2019 tarihinde yapılan bir haberde ise, Kırkmerdiven'de yürümenin zorlaştığı, taşlarının üstünün zamanla cilalıymiş gibi kayganlaştığı, turistlerin bir yandan çevreye bakarak inerken ayaklarının kaydığı ve çok ciddi fiziki yaralanmaların olduğu belirtilmektedir. Haberde ayrıca uyarı levhası olmadığından bahsedilmekte olup, kaygan bir zemin olduğunu belirten bir tabelanın ihtiyacından bahsedilmiştir (URL-5, 2020). Güncel durumda merdivenin basamaklarının kaygan olduğuna dair bir tabela bulunmaktadır. Ayrıca ABB KUDEB 2020 itibarıyla proje üzerinde çalışmakta olsa da (ABB KUDEB, 2020), Kırkmerdiven günümüzde hala renovasyondan geçmemiştir ve yaralanmalara neden olacak durumdadır (Şekil 10).



Şekil 10. Kırkmerdiven'in güncel durumu (Kaynakçı Elinç, 2019)

Antalya Büyükşehir Belediyesi'nin kentsel ölçekte çalıştığı projelerden biri Yat Limanı Kentsel Tasarım Projesidir. Bu projenin kapsadığı alanın içine Kırkmerdiven de girmektedir ve Antalya Büyükşehir Belediyesi tarafından bölgeye dair iki öneri proje önerisi hazırlanmıştır. ABB KUDEB Arşivi'nden edinilen belediyenin hazırlamış olduğu rapora göre genel anlamda bu projelerde Kaleiçi Limanının, yat limanı olarak kullanılması karasal alan ve su yüzeyinin birlikte ele alınması sureti ile kullanım niteliğinin ve cazibesinin artırılması, Kaleiçi ve Cumhuriyet

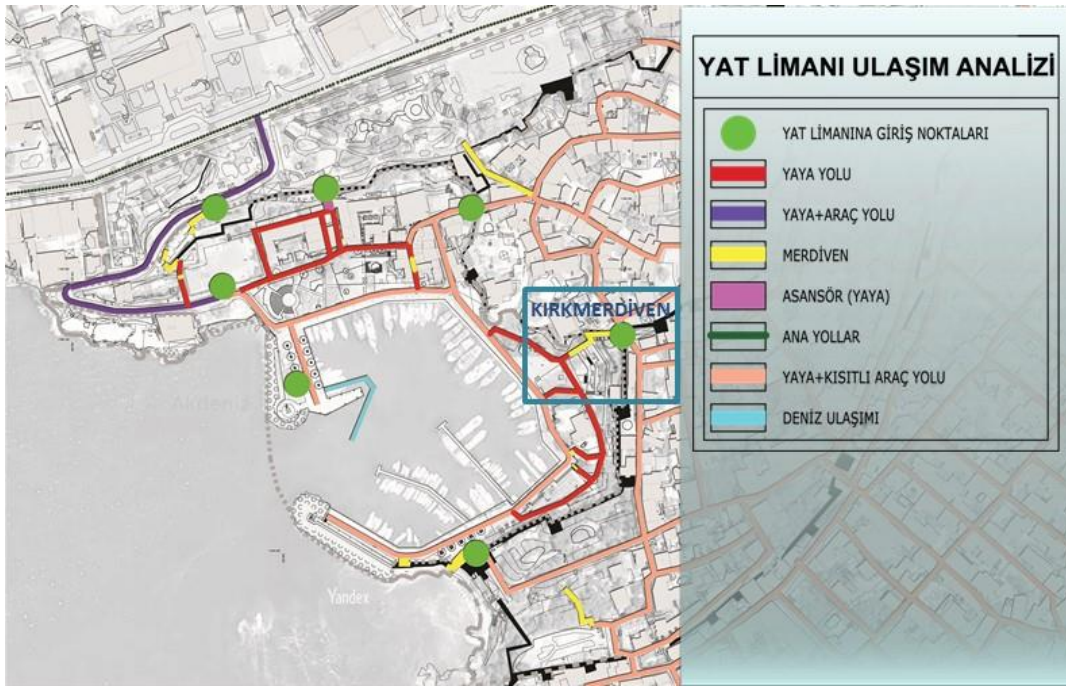
Meydanı ile bütünleşmesi öngörülmüş, "Butik Marina" konsepti geliştirilmiştir. Alanda yönetsel, yeme-içme, eğlence ve turistik/marina ünitelerini içeren kompakt tasarıma ihtiyaç duyulduğu saptanarak, butik marina önerisinin tasarımında konum ve büyüklük itibarıyla en önemli yapı grubu olarak görülebilecek bu yapıların bir yeşil çatı altında tasarlanması öngörülmüştür (Şekil 11).



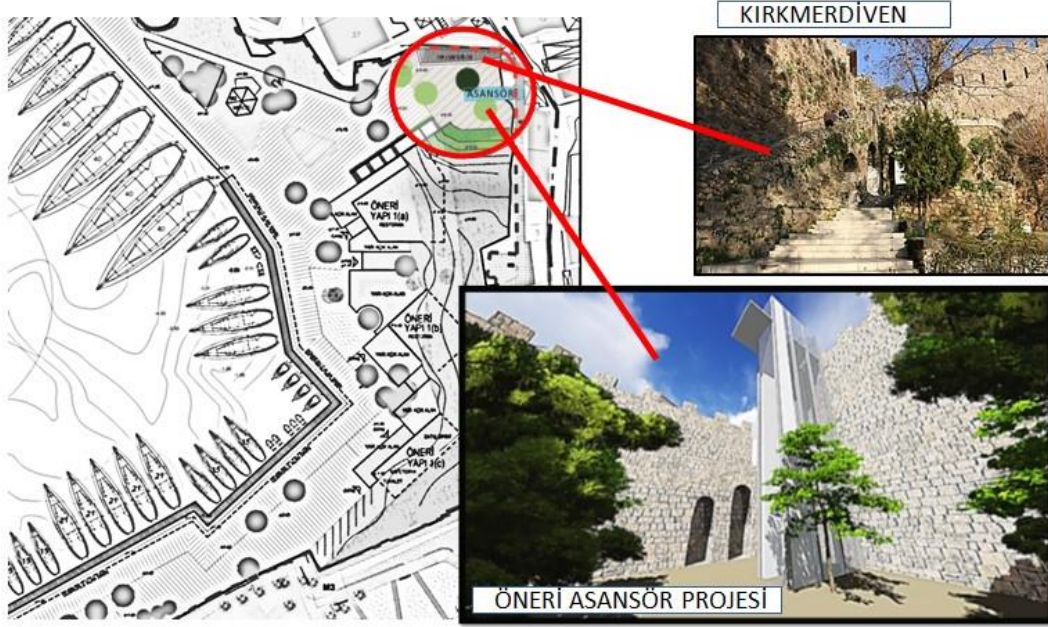
Şekil 11. Antalya Büyükşehir Belediyesi Yat Limanı Kentsel Tasarım Projesi (ABB KUDEB, 2018)

Projede Mermerli ile Kırkmerdiven ilişkilendirilerek yaya sirkülasyonu tanımlı bir güzergah haline geliştirilmek hedeflenmektedir. Bununla birlikte projeyi geliştirirken Yat Limanı'ndaki erişim sorunlarına da çözüm aranmıştır. Cumhuriyet Caddesi girişi, deniz otobüsü aksı, asansör girişi, Kalekapısı girişi, Kırkmerdiven girişi ve Mermerli Park girişi olmak üzere yat limanına altı farklı giriş alanı bulunmaktadır (Şekil 12). Bunlardan bu çalışmanın kapsamına giren Kırkmerdiven girişiyle ilgili alınan renovasyon kararlarına göre Kırkmerdiven onarılacak, Kırkmerdiven'in bulunduğu alanda özel aydınlatma yapılacak ve bilgilendirme panoları yer alacaktır. Ayrıca özellikle engelli

ve yaşlı insanların yat limanına inişini kolaylaştırmak, kullanımı kısıtlı olan merdivenin üzerindeki yoğunluğu azaltmak ve merdivenin korunmasını sağlamak amacıyla bir asansör ya da yürüyen merdivenin yapılması da düşünülmektedir. Projede yeme-içme yapılarının bulunduğu alana Kırk Merdiven üzerinden gelen yaya aksı ve yeni yapılacak olan asansör ile ulaşılabilecektir. Kırk Merdiven ve asansörden gelen yayalar ile Yat Limanı'ndaki diğer aksların buluştuğu alanda bir meydan düzenlemesi yapılacaktır (Şekil 13). Bu proje 2020 itibariyle uygulamaya geçmemiştir.



Şekil 12. Yat Limanı Ulaşım Analizi (ABB KUDEP, 2018)



Şekil 13. Kırkmerdiven alanına yapılması düşünülen asansör projesi (ABB KUDEB, 2018)

Asansör yapılacağına basında da yer almış ve 2018'de çıkan haberlere göre, Antalya Büyükşehir Belediyesi Kaleiçi'ne Kırkmerdiven yakınına ikinci bir asansör yapmayı planladığını duyurmuştur (URL 6-8, 2020).

Çalışmanın son aşaması olan bu bölümde Kırkmerdivenin hemen önünde bulunan teras için tarihi dokuya uygun Akdeniz Bahçelerinin genel karakteristik özelliklerini taşıyan bir tasarım çalışması yapılmıştır (Şekil 14).

Bu çalışmada şu ana kadar Kırkmerdiven'in tarihi, kültürel değeri ve mevcut durumu açıklanmaya çalışılmıştır.



Şekil 14. Tasarımı yapılan terasın üstten ve önden görünüşü (Kaynakçı Elinç, 2020).

Terasa kırkmerdivene paralel olarak yapılmış 19 basamaktan çıkılmakta ve zemin kotundan yüksekliği 240 santimetredir. Terasta kurumuş olan çınar ağacı (*Platanus orientalis* L.) bulunmaktadır (Şekil 15). Önerilen tasarımda bu ağacın fırtınada insanların üzerine düşme tehlikesi olduğu için kesilmiş olarak projede yer almıştır.

nus orientalis L.) bulunmaktadır (Şekil 15). Önerilen tasarımda bu ağacın fırtınada insanların üzerine düşme tehlikesi olduğu için kesilmiş olarak projede yer almıştır.



Şekil 15. Çınar ağacının gövdesinde kurumaya başlamış bölgeler (Kaynakçı Elinç, 2020)

Çalışma alanı olan terasın rölövesi alınarak 3d-Max programı kullanılarak modellenmesi yapılmıştır. İlk olarak terasın döşemesi yapılmıştır. Mevcut durumda travertenle kaplanmış alanda yer döşemesi olarak doğal çakıl taşları kullanılmıştır (Şekil 16). Erken dönem yapı tabanlarında görülen mozaiklerin ana malzemesi doğal çakıl taşlarıdır. Taşlar doğada buldukları şekilleriyle, renk

ve boyutlarına göre sınıflandırılarak kullanılmaktadır. Yöredeki malzeme çeşitliliğine göre çeşitli renk ve formlarda toplanan taşlarla zeminde bitkisel ya geometrik desenler oluşturulmaktadır. Bu uygulamaların yer aldığı mekanlardan günümüze ulaşan bir çok örnek Antalya Kaleiçi'nde bulunmaktadır (Avcı, 2015).



Şekil 16. Terasın doğal çakıl taş kaplanmış şekli (Tasarım: Ekin Elinç, 2020)

Daha sonra terasta kesilmesi planlanan ağacın olduğu toprak bölüm mermerle kapatılarak üzerine kuşların su içmesi için Hellenistik-Roma Dönemi'nde çok kullanılan kuş havuzu yerleştirilmiştir. Kuş havuzları Roma Dönemi Konut Bahçelerinde hem ortamı serinletmek hem de kuşların su içmesi için kullanılmaktaydı (Şekil 17). Mermerden yapılan bu havuzların bağımsız durabilmeleri

için dikdörtgen bir altlıkları bulunmakta ve en üst bölümü ise geniş bir kabı andırmaktaydı (Farrar, 1998). Yapılan tasarımda tasarımın bütünü ile daha uyumlu olacak çanak bölümü altıgen formlu mermer bir havuz kullanılmıştır (Şekil 18).



Şekil 17. Silver Weeding Evi duvar resmi (Conticello, 1990)



Şekil 18. Terasta kullanılan kuş havuzu (Tasarım: Ekin Elinç, 2020)

Terasta en büyük görüntü kirliliğini surları desteklemek amacı ile yapılmış payanda oluşturmaktaydı. Payanda dönem mimarisi ile uyumlu olması amacı ile etrafı kaplanarak sütun formuna dönüştürülmüştür. Sütün gövdesi de başlığı da yivli formda tasarlanmış ve gece görünüşü düşünülerek yivlerin arasına led döşenmiştir (Şekil 19).

Terasa çıkarken kırkmerdivenin altında bulunan iki nişte çok büyük görüntü kirliliği yaratmakta idi. Nişlerin içi çok

kirli ve kötü kokuyordu (Şekil 20). Nişleri bu kötü durumdan kurtarmak ve hak ettikleri görüntüye kavuşturmak için içleri temizlenerek heykel konulması, aydınlatılması ve ön yüzünün cam ile kapatılarak heykellere zarar verilmesi önlenmesi hedeflenmiştir. Heykeller için kare formlu kaideler kullanılmıştır (Şekil 20).



Şekil 19. Payandanın mevcut hali, sütun formuna dönüştürülmüş hali, gece görüntüsü (Tasarım: Ekin Elinç, 2020)



Şekil 20. Heykel yerleştirilmiş nişler ve gece görüntüsü (Tasarım: Ekin Elinç, 2020)

Antalya Kırkmerdiven ve Yakın Çevresinin Teras Bahçeye Dönüştürülmesi Tasarım Önerisi

Tasarıma yeşil dengesini korumak için saksı içerisinde 10 adet bitki eklenmiştir. Saksı olarak üstü gırtlı geniş karınlı çömlekler kullanılmıştır. 4 adet mersin bitkisi (*Myrtus communis* L.) ve 6 adet (*Citrus limon* (L.)

Osbeck) bitkisi kullanılmıştır. Bu saksılı bitkiler basamaklarda kullanılmıştır (Şekil 21).



Şekil 21. 10 (on) adet saksılı bitki (Tasarım: Ekin Elinç, 2020)

Şekil 21'de sol tarafta bulunan mevcut palmiye ağacı (*Washingtonia filifera* Wendl.) ve çam ağacı (*Pinus pinea* L.) ağaçları korunmuş ve çit bitkisi olarak ta defne (*Laurus nobilis* L.) kullanılmıştır. Bu bitkiler Akdeniz bahçelerinde antik dönemden günümüze doğal olarak yetişen ve bahçe tasarımında çok tercih edilen bitkilerdir (Kaynakçı Elinç, 2007). Tasarıma, terasta bulunan daha önce içinde ağaç bulunan ama mevcut durumda boş olan alan mermerle kapatılıp içine 4 adet amphora yerleştirilerek devam edilmiştir. Amphoralar Bodrum Kalesi

Sualtı Arkeolojisi Müzesi'nde bulunan Doğu Akdeniz amphoralarından esinlenerek tasarlanmıştır (Şekil 22-23).

Tasarım terasın etrafına korkuluk yapılarak tamamlanmıştır. Korkulukta nişlerin ön yüzeyinde kullanılan demir profilin aynısı kullanılmış, profillerin arasında da damperli cam kullanılmıştır (Şekil 24).



Şekil 22. Terasın üstündeki amphoralarla düzenlenmiş alan (Tasarım: Ekin Elinç, 2020)



Şekil 23. Bodrum Kalesi Sualtı Arkeoloji Müzesi (URL-9, 2020)



Şekil 24. Terasın korkuluklarının düzenlenmiş hali ve gece görünümü (Tasarım: Ekin Elinç, 2020)

Yapılan tasarımın amacı kırkmerdivenin cazibesini arttırmak ve terasın tüm turistler için önemli bir destinasyon merkezi haline getirilmesi olmuştur. Antalya’da surlarla ilgili yapılacak her türlü iyileştirme çalışması yapılmadan önce surlardaki bitkileri temizlemek çok önemlidir (Şekil 25). Aksoy ve Çelik (2014) de yaptıkları ‘Antalya’nın Tarihi Yapıları Üzerinde Bulunan Bitkiler ve Ekolojik Etkileri’ isimli çalışmada tarihi yapılar üzerinde görülen 20 familyaya ait 38 tohumlu bitki taksonu tespit edilmiştir.

Çalışma sonucunda; Antalya şehir merkezinde bitkilerin istilasına uğramış olan tarihi yapılar buralarda bulunan bitkilerden mekanik (sürekli erken safhada ayıklanması gibi) veya biyolojik mücadele yollarıyla arındırılmalı ve çok değerli kültür varlıklarımızın daha uzun ömürlü ve doğal özelliklerini korumaları sağlanmalarının gerekli olduğunu belirtmişlerdir.



Şekil 25. Kırkmerdivenin Duvarının ve Kale Surlarının bitki ile kaplanmış hali (Açıkel, 2020)

SONUÇ

Kırkmerdiven, 11. yüzyıldan beri Antalya’nın önemli bir kültürel mirası olarak ayakta kalmış ve hala gündelik hayatın önemli bir parçası olarak, Antalya şehrini yat limanını bağlayan önemli konumuyla hem yerel halka hem de yerli ve yabancı turistlere geçiş görevi görmektedir.

Kırkmerdiven, kaygan taş zemin malzemesi ve yetersiz güvenlik önlemi nedeniyle senelerdir birçok kişinin yaralanmasına neden olarak tehlike yaratmaktadır. Bu nedenle Antalya Büyükşehir Belediyesi Yat Limanı için geliştirdiği öneri projesinde Kırkmerdiven’e de yer vermiş, güvenliğini arttırmak için tasarım çalışması yapmıştır. Aynı zamanda belediyenin Kırkmerdiven için özel olarak

hazırladığı öneri projeler de mevcuttur. Bu çalışmada Kırkmerdiven'in altındaki nişleri ve Kırkmerdiven'in önündeki terası daha aktif hale getirmek için bir öneri tasarımı hazırlanmıştır. Öneri proje, Akdeniz bahçelerinin karakteristik özelliklerini gösterecek şekilde, terasta ve nişlerde halihazırda bulunmakta olan görüntü ve koku gibi kirlilikleri çözecek şekilde düşünülmüştür. Görüntü kirliliğini yok etmek amacıyla eklenen mimari öğelerin dönemin mimarisine uygun olmasına özen gösterilmiştir. Bu tasarımın yerli, yabancı turistlerin ve yerel halkın yat limanına inmek için kullandıkları Kırkmerdiven'i daha çekici bir hale getirmesi beklenmektedir.

KAYNAKLAR

- ABB KUDEB (2018). Antalya Büyükşehir Belediyesi Koruma Uygulama ve Denetim Şube Müdürlüğü Arşivi.
- ABB KUDEB (2020). Antalya Büyükşehir Belediyesi Koruma Uygulama ve Denetim Şube Müdürlüğü Arşivi.
- Aksoy, A., Çelik, J. (2014). Antalya'nın tarihi yapıları üzerinde bulunan bitkiler ve ekolojik etkileri. *Biyoloji Bilimleri Araştırma Dergisi* 7(2): 01-05.
- AKVKK (2020). Antalya Kültür Varlıklarını Koruma Bölge Kurulu Arşivi.
- Alpan, A. (2013). Urban Restructuring Process of Antalya Walled-town and the Roles of Stakeholders, Orta Doğu Teknik Üniversitesi Doktora Tezi.
- Anonim (1937). Antalya Coğrafyası; Türk Akdeniz'in Antalya Kıyıları III: Antalya fenerinden Gazipaşa'ya kadar. *Türk Akdeniz Dergisi* (4): 11-13.
- Anonim (1938). Antalya tarihi. *Türk Akdeniz Dergisi* (11-12): 15-24.
- Anonim (2012). Antalya. *Kültür Turizm Dergisi* (10): 74-74.
- Argın, G. (2012). Changing Sense of Place in Historic City Centers: The Case of Antalya Kaleiçi, Orta Doğu Teknik Üniversitesi Yüksek Lisans Tezi.
- Aşıkkutlu, H.S., Kaya, L.G., Yücedağ, C., Kurtoğlu, U. (2020). Tasarıma dayalı eğitim veren bölümler için sergi alanı önerisi: MAKÜ-MMF Örneği. *Mehmet Akif Ersoy Üniversitesi Fen Bilimleri Dergisi* 11(1): 38-45.
- Avcı, Ü. (2015). Konut mimarisinde çakıl mozaik sanatı: Antalya Kaleiçi örneği. *Art-Sanat* (4):111-135.
- Coticello, B., Varone, A., Franchi dell'Orto, L. (1998). Rediscovering Pompeii: exhibition by IBM-Italia, New York City, IBM gallery of science and art, 12 July-15 September 1990, L'Erma" di Bretschneider, Roma.
- Çelik Başok, G. (2016). Conservation History of Cultural Heritage in Kaleiçi District in Antalya (From the 20th Century to Present Day), Orta Doğu Teknik Üniversitesi Doktora Tezi.
- Çimrin, H. (2012). *Bir Zamanlar Antalya, Tarih, Gözlem ve Anılar*, Cilt 1, ATSO Yayınları, Antalya.
- Çimrin, H. (2014). Tarihin tanığı: Hadrianus Kapısı, <https://www.sabah.com.tr/akdeniz/2014/11/17/tarihin-tanigi-hadrianus-kapisi>, 17.11.2014, (Erişim Tarihi: 08/08/2020).
- Çimrin, H. (2019). Kişisel Görüşme, (Röportaj: Zuhal Kaynakçı Elinç).
- Durukan, A. (2020). Yeniden İşlevlendirilmiş Anıtsal Yapılarda Deneyim Odaklı Tasarım: Antalya Kaleiçi ve Balbey Örneği. *Mediterranean Journal of Humanities* (X): 195-210.
- Elinç, E. (2020). Akdeniz Üniversitesi, Mimarlık Fakültesi İç Mimarlık Bölümü 3. Sınıf Öğrencisi.
- Farrar, L. (1998). *Ancient Roman Gardens*. Budding Books, Great Britain.
- Kaynakçı Elinç, Z. (2007). *Batı Anadolu'da Hellenistik-Roma Dönemlerinde Bahçe Mimarisi*. Akdeniz Üniversitesi Doktora Tezi.
- Metin Sert, D. (2013). *Kentimize kendimiz geçmişimiz bir dem hatırlamak*. Antalya Kent Müzesi Yayınları Sergi Kataloğu Serisi:4, Antalya Büyükşehir Belediyesi Yayınları: 18, Antalya.
- Onat, B. (2000). *Bir Zamanlar Antalya Bir Antalya Sevdalısının Kaleminden*, ME-PA A.Ş., İstanbul.
- Sönmez, C.C. (2009). *Antalya Kenti Kalesi'nin tarihi burçlar kapılar ve sur duvarları*, Mimarlar Odası Antalya Şubesi Yayınları, Antalya.
- URL – 1 (2020). Antalya eski fotoğraflar. http://wowturkey.com/t.php?p=/tr120/Atilla_Dundar_antalya_40_merdivenden.jpg (Erişim Tarihi: 03/06/2020).
- URL – 2 (2020). Rüyalarım şiiiri. <https://www.akiltopu.com/tarik/mainpages/siirleri.htm> (Erişim Tarihi: 24/05/2020).
- URL – 3 (2020). 40 merdiven tehlike saçıyor. <https://www.akdenizmanset.com.tr/ozel-haber/40-merdiven-tehlike-saciyor/125109/> (Erişim Tarihi: 06/06/2020).
- URL – 4 (2020). 90'larda Antalya'da çocuk olanların bildiği 7 şey. <https://antalyacityzone.com/sehrini-tani/90larda-antalyada-cocuk-olanlarin-bildigi-7-sey/153> (Erişim Tarihi: 08/06/2020).
- URL – 5 (2020). Kırkmerdivenden düşen düşene. <https://www.antalyahurses.com/yazarlar/omergungor/kaleicine-bakanlik-degil-vakiflar-baksin/20893/> (Erişim Tarihi: 07/06/2020).
- URL – 6 (2020). Kaleiçine ikinci asansör geliyor. <https://turizmdays.com/tr/news/kaleicine-ikinci-asansor-geliyor-2386.html> (Erişim Tarihi: 07/06/2020).
- URL – 7 (2020). Kaleiçine ikinci asansör müjdesi. <https://www.haberler.com/kaleicine-ikinci-asansor-mujdesi-11461376-haber/> (Erişim Tarihi: 05/06/2020).
- URL – 8 (2020). Kaleiçine ikinci asansör. <https://www.akdenizmanset.com.tr/guncel/kaleicine-ikinci-asansor/153701/> (Erişim Tarihi: 07/06/2020).
- URL – 9 (2020). Bodrum Su altı Arkeoloji Müzesi. https://www.mekan360.com/sanaltur_bodrum-su-alti-arkeoloji-muzesi_1015.html (Erişim Tarihi: 12/06/2020).
- Uluç, A. (2014). A Framework for Sustainable Urban Mobility in Historic Urban Landscape: A Proposal for Antalya Kaleiçi, Orta Doğu Teknik Üniversitesi Yüksek Lisans Tezi.
- Uyar, C. (2018). KentSEL Koruma Alanlarında Kamusal Mekanların Sürdürülebilirliği: Antalya Kaleiçi Yat Limanı Örneği, Mimar Sinan Güzel Sanatlar Üniversitesi Yüksek Lisans Tezi.
- Varkıvaç, B. (2008). Surların Oluşum Süreci Üzerine Bazı Gözlemler. İçinde Scott Redford, Gary Leiser, Taşa Yazılan Zafer Antalya İçkale Surlarındaki Selçuklu Fetihnamesi. *Adalya Ekyayın Dizisi* (7): 55-62.
- Yağcı, Ö. (2009). Antalya Tarihi Kent Merkezi Gelişim Süreci. *Planlama Dergisi* 2(49): 31-49.
- Yılmaz, L. (2002). Antalya-Bir Ortaçağ Türk Şehrinin Mimarlık Mirası ve Şehir Dokusunun Gelişimi (16. Yüzyılın Sonuna Kadar), Türk Tarih Kurumu Basımevi, Ankara.