

SOCIAL AND HUMAN SCIENTIFIC

Zabun, F. (2020), "Kamu Harcamaları ve Ekonomik Büyüme Arasındaki Nedensellik İlişkisinin Ekonometrik Analizi; Türkiye Örneği", R&S -Research Studies Anatolia Journal, Vol:3 Issue:4; pp: 287-305

Anahtar Kelimeler: Ekonomik Büyüme, Kamu Harcamaları, Türkiye **Keywords:** Economic Growth, Public Expenditure, Turkey

Makale Türü Araştırma Makalesi

KAMU HARCAMALARI VE EKONOMİK BÜYÜME ARASINDAKİ NEDENSELLİK İLİŞKİSİNİN EKONOMETRİK ANALİZİ; TÜRKİYE ÖRNEĞİ

Econometric Analysis of Causal Relation Between Government Expenditures and Economic Growth; The Example of Turkey

Furkan ZABUN*

Geliş Tarihi / Arrived Date
17/08/2020

Kabul Tarihi / Accepted Date
01/09/2020

Yayınlanma Tarihi / Published Date
31/10/2020

ÖZ

Ülkelerin ekonomilerindeki büyümenin kamu harcamalarını arttırdığına ilişkin görüşlerin yanı sıra bunun tam tersini yani kamu harcamalarındaki artışın ülke ekonomisini büyüttüğünü ileri süren çalışmalar da iktisat yazınında önemli bir yer tutmaktadır. Karşıt görüşlerin varlığı, ekonomik büyüme ile kamu harcama tutarı arasındaki nedenselliğin incelenmesini gerektirmektedir. Buradan hareketle mevcut çalışma 1999-2017 yılları arasında kamu harcamaları ile ekonomik büyüme arasındaki nedensellik ilişkisinin araştırılması amacıyla gerçekleştirilmiştir. Araştırma kapsamında önceki çalışmalar özetlenmiş, veriler toplanmış ve elde edilen verilerle ADF testi, Johansen Eşbütünlük Testi ve Granger Nedensellik Testi gerçekleştirilmiştir. Analiz sonuçları değerlendirildiğinde bulguların konu ile ilgili önceki çalışmalarla benzer özellikler taşıdığı görülmüş ve ülkemiz ekonomisi için Wagner modeli geçerli yatırım harcamaları için de Keynes modelinin geçerlilik taşıdığı anlaşılmıştır.

ABSTRACT

Contrary to the claims that the economic growth of countries increase the public expenditures, there are also arguments on the growth of public expenditures increase the economic growth and this conflict covers a significant place in economic literature.


As a result of these discussions, it is necessary to examine the causality between the concepts of economic growth and public expenditure. From this point of view, the present study was carried out to investigate the causality relationship between public spending and economic growth between 1999 and 2017.

Within this context, the former literature is summarized, data were collected and ADF test, Johansen Cointegration Test and Granger Causality Tests were performed on the data. When the results of the analysis were evaluated, findings were found to have similar characteristics to previous studies on the subject and empirical findings were obtained that the Wagner model was valid for the years covered for the country's economy but the Keynes model was also valid for investment expenditures.

GİRİŞ

Küresel ekonomik dengeler liberal ekonomik politikalar uygulanması yönünde genel bir seyir gösterse de kamunun ekonomik politikalar üzerindeki etkisi devam etmektedir. Firmaların göstermiş oldukları performans ile birlikte kamu gelirlerindeki artışın toplumu sosyal politikalar çerçevesinde kamudan beklentisinin çoğalmasına yol açtığı ifade edilmektedir.

Konu ile ilgili olarak bu kapsamda yapılan çalışmalar değerlendirildiğinde verimlilik ve etkinliğin yanı sıra denetim üzerinden tartışmanın yürütüldüğü ve temelde Wagner ve Keynes yasalarının karşılaştırıldığı görülmektedir. Wagner arz temelli bir yaklaşım benimsediği için ekonomik

*  Yüksek Lisans Öğrencisi, Kahramanmaraş Sütçü İmam Üniversitesi, Sosyal Bilimler Enstitüsü, İktisat Anabilim Dalı, furkanzabun@hotmail.com, Kahramanmaraş/TÜRKİYE

büyümenin ancak kamu harcamalarının artması ile mümkün olacağını iddia ederken; Keynes ise talep temelli bir anlayıştan yola çıktığından ekonomik büyümenin kamu harcamalarının kaynağı olabileceğini ileri sürmektedir.

Yıllara göre bu iki yaklaşım ülkelerin gelişmişlik düzeylerine bağlı olarak küresel ekonomik sistemin dayatmış olduğu koşullara göre farklı şekillerde biçimlendirilmiştir. Özellikle küresel gelişmeler ülke ekonomileri üzerinde büyük etkiler yaratmaktadır. 1929 yılındaki Ekonomik Buhan ile birlikte Wagner yasasının yavaş yavaş terk edilmeye başlandığı, bunun yerine talebi esas alan Keynezyen politikaların uygulanmaya başlandığı belirtilmektedir.

Ülkemiz ekonomisi için ekonomik büyümenin sürdürülebilir kılınması büyük önem taşımaktadır. Artan nüfus, kentleşme ve göç gibi olgularla birlikte tarımsal üretimde istihdam edilen işgücünün kentlerde istihdam edilmesi gerekmektedir. Kentleşme ile birlikte bireylerin artan ihtiyaçları nedeni ile ekonomik sistemin sürekli olarak büyüme ve çeşitlenme halindedir. Ancak ihtiyaçların karşılanması için gerekli kaynakların sağlanamaması durumunda yoksulluk gibi mücadele edilmesi gereken bir olgu ortaya çıkmaktadır.

Nüfusun demografik yapısı sürekli olarak değişim gösterdiği için ekonomik büyümenin toplum tarafından hissedilebilmesi için sosyal politikalar ve gelir dağılımında adaletin sağlanması gibi kamunun yeni yükümlülükler üstlenmesi gerekmektedir. İhtiyaçların karşılanması ve ekonomik büyümenin sürdürülebilir kılınması için kamu sektörünün kendisini esnek bir planlama ile değişen koşullara uyum sağlaması zorunlu olmaktadır. Buna göre Wagner ile Keynes arasında yaşanan tartışma dönemsel olarak ülkemiz ekonomisi için farklı sonuçlar doğurmaktadır. Kalkınma modeli politikalar uygulandığında Keynes ile birlikte kamu harcamalarının artış gösterdiği, tasarruf ile ilgili politikalar benimsendiğinde ise Wagner yasasının geçerli olduğu görülmektedir.

Konuya ilişkin çalışmaların kamu harcamalarının mı ekonomik büyüme üzerinde etkili olduğu, yoksa ekonomik büyümenin mi kamu harcamalarını artırdığı üzerinde yapılmış olması nedeni ile, konunun ampirik olarak incelenmesinin yazına katkı yapacağı düşünülmüştür.

Kamu harcamalarının ekonomik büyüklük üzerindeki etkilerini inceleyen çalışmalar incelendiğinde farklı analiz dönemleri için farklı sonuçlar elde edildiği görülmektedir. Bu çalışma 1999-2017 yılları arasında kamu harcamaları ile ekonomik büyüme arasındaki ilişki incelenmektedir.

Bu amaçla öncelikle detaylı bir yazın taraması gerçekleştirilmiş ve konu ile ilgili daha önceki çalışmalar konu, kapsam, yöntem ve bulgularına göre derlenerek değerlendirilmiştir.

Çalışmanın bir sonraki bölümünde ise kavramsal çerçevenin oluşturulmasına yönelik olarak kamu harcamaları ile ekonomik büyümeye ilişkin anlatımda bulunulmuştur. Bir sonraki bölümde ise yazındaki bulgulardan yola çıkılarak kamu harcamaları ile ekonomik büyüme arasında ulaşılmış sonuçlar değerlendirilmiştir.

Araştırmanın ampirik kısmında ise 1999-2017 yılları arasındaki kamu harcama kalemlerini oluşturan cari harcamalar, transfer harcamaları ve yatırım harcamaları ekonomik büyüme sonuçları ile birlikte analiz edilmiştir. Bu kapsamda ADF, Johansen eşbütünleşme testi ve Granger Nedensellik Testi gerçekleştirilmiştir. Elde edilen bulguların konu ile ilgili önceki çalışmalarla benzer özellikler taşıdığı görülmüş ve ilgili dönem için ülkemiz ekonomisinde Wagner yasası geçerli olduğu, Keynes yasasının da yatırım harcamaları için geçerlilik taşıdığı anlaşılmıştır.

EKONOMİK BÜYÜME VE KAMU HARCAMALARINA YÖNELİK KAVRAMSAL ÇERÇEVE

Konu ile ilgili kavramsal çerçevenin çizilebilmesi için öncelikle toplumsal gelişmenin nasıl şekillendiği ile ilgili ön bilgiler sunmanın kavramsal çerçevenin daha iyi bir şekilde anlaşılmasını sağlayabileceği düşünülmektedir.

İnsanoğlu dünyaya ilk geldiğinde herhangi bir iktisadi faaliyet sürdürmesine gerek yoktu. Nitekim gezegenin sunmuş olduğu kaynaklarla rahatlıkla geçimini temin edebiliyordu. Sadece toplayıcılık

yaparak geçimini sürdürmesi mümkündür. Ancak nüfusun artışı ve insanın edinmiş olduğu tecrübeler iktisadi faaliyetler yürütmelerini zorunlu hale getirmiştir. İktisat disiplininin temellerinin de bu dönemde atıldığı bilinmektedir. İktisadın temel prensibi olan dünya kaynaklarının kıt, insan ihtiyaçlarının ise sınırsız olması buradan kaynaklanmaktadır (Üçler, 2011: 49).

Tohumun toprağa düşmesinden itibaren yeni mahsul elde edilebileceğinin gözlenmesi ile tarımsal faaliyetlerin gerçekleştirilmeye başlandığı bilinmektedir. Geliştirilmiş olan teknolojiler bağlamında düşünüldüğünde tarım toplumunun gereksinimlerini sağlayacak şekilde taşların ve metallerin işlenmesi ile tarım aletleri yapıldığı gözlenmektedir (Emiroğlu, 2007: 8).

Tarım toplumu olarak yıllar süren yaşantı neticesinde tüketebildiğinin fazlasını üretme kabiliyetini elde eden insan bunu trampa olarak adlandırılan ticari sisteme dönüştürerek piyasa ekonomisinin temellerini atmıştır. Derebeylik olarak tanımlanan feodal yapılar bireylerin güvenlik ihtiyaçlarının karşılanması için kendilerinden üstün gördükleri kişilerin egemenlikleri altına girmelerine neden olmuştur (Sağlam, 2018: 73). Feodalizm ile birlikte harcaabileceklerinden çok fazla gelir elde etmeye başlayan derebeyleri ellerindeki fon fazlası ile ne yapacaklarını düşünürken bir yandan da denizcilik ile ilgili gelişmelerin yaşandığı görülmektedir (Aydemir ve Genç, 2011: 226). Nitekim Amerika kıtası ile ilgili yapılan keşiflerde Aztek, Maya ve İnka gibi kabilelerin işlenmemiş bir kıtada yaşamış olmalarından dolayı çok büyük zenginliklere sahip oldukları ve çok büyük kıyımlar yaşadıkları da görülmektedir (Çıvgın, 2008: 18). Daha sonra açılan alanların ne yapılacağı ile ilgili yürütülen tartışmalar sonucunda yeni kıtaya yerleşimin başlaması gerektiği düşünülmüştür (Birecikli, 2011: 1). Çok büyük düzlükler içeren kıtada pamuk ve şeker kamışı gibi ekim alanları oluşturulmuş ve Avrupa'da suç işleyen kişilerin sürgün yeri olarak kullanılmıştır (Malay, 1995: 1). Daha sonraki yıllarda hem buhar motorunun keşfi ile işçi çalıştırmanın ekonomik olmaktan çıkması, hem de Amerika'daki Kuzey-Güney savaşı neticesinde kölelik kaldırılmıştır (Armaoğlu, 1997: 1). Buhar motorunun bulunması ile birlikte gerçekleşen birinci sanayi devrimi iktisadi ve sosyal alanda pek çok gelişmenin yaşanmasına neden olmuştur (Çetin, 2002: 79). Bu gelişme beraberinde Alsas Loren bölgesinde olduğu gibi pek çok savaşın olmasına zemin hazırlamıştır. Daha sonra daha etkili bir yakıt olan petrol ürünlerinin kullanılmaya başlanması ile birlikte sömürgecilik yarışına gidildiği görülmektedir (Olçar, 2010: 93). Bunun yanında sosyal alanda milliyetçilik akımları ile birlikte imparatorluk düzeyinde olan ülkelerin yapısının değiştiği gözlenmektedir (Çeken ve Ökten, 2008: 79).

İkinci Dünya Savaşı bahsi geçen iki unsur olan milliyetçilik akımları ve kaynaklara ulaşım ile birlikte meydana gelmiştir. Sonuç olarak sömürgelerin yerinde yönetimden uzaktan yönetim ile daha düşük masraflar karşılığında kaynaklarının kullanımı yoluna gidilmiştir (Bakırtaş ve Tekinşen, 2004: 83). İlerleyen yıllarda bilgisayar sistemlerinin daha çok kullanılmaya başlanması ile birlikte üretimin ülke sınırları dışında yapılmasının pazara yakınlık açısından daha önemli olduğu görüldüğünden otomasyon sistemlerine doğru bir ilerlemenin olduğu görülmektedir (Ulucak ve Ulucak, 2014: 84).

Böylece küresel ekonomik sistem kurulmuş olup ülkelerin rolleri ve yapmaları gereken gelişim hamleleri belirlenmiş bulunmaktadır (Yeldan, 2009: 11). Aynı zamanda küresel ticarete firmaların sözü ülkelerin sözünden çok ileri düzeye çıkmış olup ülkeler firmalarının rahat bir şekilde çalışmalarını sağlayacakları diplomatik destek mekanizmaları haline gelmektedir (Oktayer ve Susam, 2008: 148). Böylece ülkenin kalkınma için planladığı sermayeden çok daha fazlasını kullanması mümkün olmaktadır (Akyüz, 1994: 5).

Ekonomik büyüme açısından bu durum değerlendirildiğinde en fazla büyüme hızına ulaşan ülkelerin ekonomilerinin en çok yabancı yatırım alan ülkeler olduğu görülmektedir (Göker, 2008: 122). Bu durumu ülkemizin ekonomik büyümesi açısından değerlendirecek olursak portföy yatırımı değil de doğrudan yabancı yatırım alacak şekilde teşvik sistemleri uygulamaya devam etmemiz gerektiği gözlenmektedir (Vergil ve Ayaş, 2009: 89). Yine toplumsal yapının gelişimi kamunun da yapılandırılmasında etkili olmaktadır (Usul, Bekçi ve Eroğlu, 2002: 135). Kamu kavramı Maslow'un ihtiyaçlar hiyerarşisi içinde bireylerin fizyolojik ihtiyaçlarını karşılamaları,

güvenlik algılarının olumlu düzeyde seyretmesi, saygınlık elde edebilmeleri ve son olarak da kendilerini gerçekleştirebilmeleri için fırsat eşitliği ilkesi çerçevesinde hizmetler sunmakla yükümlüdür (Arslan, 2002: 2). Ülkemiz açısından değerlendirildiğinde kamunun bireylerin fizyolojik ihtiyaçlarını karşılamaları için öncelikle çalışmaya özendirildiği ve toplumsal düzenin devamını sağlayabilmek için sosyal yardımlarla bulunduğu görülmektedir (Yüksel ve Songur, 2011: 370).

Kamunun bütün bu bahsedilen teşvik ve desteklemeleri sağlayabilmesi için kamu gelirlerinin artan nüfus ile birlikte artması gerekmektedir (Uzay, 2002: 163). Böylece ekonomik büyüme ile kamu harcamalarının ilişkili olması beklenmektedir. Ekonomik sistem içinde kamunun etkileri incelendiğinde bireylerin ekonomik sisteme dahil olmaları (firma kurma ya da çalışan olarak), yapmış oldukları işlemlerin mali yönden denetimi, gelişmekte olan iş alanlarının oluşturulması, küresel ekonomik sistem içine mevcut altyapının entegre edilmesi ve iktisadi faaliyetlerin yürütülebilmesi için fon sağlama gibi görevleri bulunmaktadır (Günaydın, 2004: 179). Çalışmanın bu bölümünde ekonomik büyüme kavramı ve modelleri ile birlikte kamu harcamaları ve kalemleri ele alınarak teorik altyapısı oluşturulmaya çalışılacaktır.

Ekonomik Büyüme

Küresel ekonomik dengeler içinde ülkelerin varlıklarını sürdürebilmeleri için ihtiyacından fazla üretmiş olduğu ürünleri başka ülkelerin kullanımına sunarak daha fazla fon sağlama gibi faaliyetler sürdürmesi gerekmektedir (Aslan ve Küçükaksoy, 2006: 25). Böylece ekonomik açıdan daha büyük gelirler elde etme ve toplum içinde refah algısının artırılmasını sağlama gibi hususlar sağlanabilmektedir.

Buradan hareketle ülkenin ekonomik büyümesinin daha fazla istihdam sağlama gibi etkiler yapabileceği görülmektedir. Daha fazla istihdam daha az sosyal yardıma muhtaç kişinin olması anlamına gelmektedir. Aynı zamanda istihdam oranının artması sosyal refahın da artması ve bireylerin vatandaş olma bilincinin artış göstermesini de sağlayabilmektedir (Güran ve Cingi, 2002: 52).

Bütün bunlardan hareketle ekonomik büyüme kavramı herhangi bir ülke için bir önceki yıla nazaran daha fazla kişi başına düşen milli gelir olarak tanımlandığı görülmektedir (Oktayer ve Susam, 2008: 145). Ancak uzun vadede büyüme rakamları elde edebilmek için doğrudan yabancı sermaye yatırımlarının da çekilmesi gerekmektedir. Portföy yatırımı olarak gelen miktarlar gün içinde bile çok fazla değişiklik gösterirken, doğrudan yabancı sermaye yatırımları uzun vadede gelişmeyi sağlamaktadır (Demirbaş, 2006: 262). Tarımdan yılda bir defa ürün elde etmek mümkün iken sanayileşme ile her gün ürün elde etmenin yolları açılmıştır (Bozlağan, 2005: 1011).

Bunun aksine sanayileşme ile birlikte dış ticaret dengesinde önemli açıklar ortaya çıkmaya başlamıştır. Bu açığın temel nedeni ilk yıllarda ülkemizin sanayinin ihtiyaç duyacağı makine ve ekipmanları üretebilecek altyapıya sahip olmamasıdır (Sever ve Demir, 2007: 47). Böylece sadece teknoloji transferi modeli geçerli olmuştur. Makine ve ekipmanların edinimi için çok yüksek bedeller ödenmiş olduğu için ister istemez dış ticaret açıkları yaşanmaktadır (Üçler, 2011: 58). Son yıllarda ithalatın ikamesine yönelik teşvik politikaları ile birlikte ithalat ile ihracat arasındaki makasın kapanmaya başladığı görülmektedir.

Dış ticaret açığı ekonominin bir başka temel problemi olan cari işlemler açığını da ortaya çıkardığı için mümkün olan en kısa süre içinde giderilmesi gereken başlıca sorunlardan birisidir (Eşiyok, 2012: 63). Böylece gelişmiş ülkenin bankası kendi ülkesinde çok düşük oranla kullanılmak durumunda kalacağı fonun daha yüksek getiri elde edebilmesi için ülkemiz gibi dış ticaret açığı olan ve dolayısıyla da yüksek faiz getirisi olan ülkelere yönlendirmektedir (Bilginoglu ve Aysu, 2008: 1). Sonuç olarak ekonomi içinde cari işlemler açığı doğmakta ve üretim maliyetleri sürekli olarak artmaktadır (Arısoy, 2005: 63).

Aynı zamanda ithalattaki en büyük kalemlerimiz olan enerji ve hammadde giderlerinin düşürülmesine yönelik politikalar uygulamamız gerekmektedir. Enerji ile ilgili yenilenebilir ve nükleer kaynakların enerji kaynakları içinde payını artırılması, hammadde ile ilgili olarak da yerli

kaynaklarla takas usulünün benimsenmesinin etkili olabileceği düşünülmektedir (Kabaklarlı ve Er, 2014: 274).

Kavram ile ilgili önceki çalışmalar incelendiğinde kavramın genelde GSYİH üzerinden değerlendirildiği görülmektedir (Uzay, 2002: 151). Nüfus ile oranlandığında elde edilecek rakamın bir önceki yıla göre kıyaslanması şeklinde ölçüldüğü görülmektedir. Toplumsal refah algısı için önemli bir husus olarak görülse de, bu kavramın toplumsal hayat kalitesi gibi farklı ölçütlerle birlikte değerlendirilmesinin iktisadi açıdan daha etkili sonuçlar doğurabileceği düşünülmektedir (Takım, 2010: 315). Bu durum ülkenin lehine ancak sürdürülebilir ekonomik büyüme ile elde edilebilecek bir husus olduğu için ekonomik büyümenin ülkenin ve toplumsal refahın geleceği için önemli olduğunu bilerek iktisadi politikalar yapılması gerekmektedir (Demir ve Sever, 2008: 163).

Ekonomik Büyüme Modelleri

İktisadi hayatın gereği olarak ülke ekonomilerinin sosyal hareketleri de göz önünde bulundurarak sürekli olarak ekonomik büyüklüğü artırma yönünde hamleler gerçekleştirmeleri gerekmektedir (Uzay, 2002: 163). Çalışmanın bu kısmında geleneksel, Ar-Ge'ye yönelik ve insan kaynaklarına yatırıma yönelik modeller genel itibariyle ele alınacaktır.

Geleneksel Büyüme Modelleri

İktisat disiplinin oluşmasında tasarruf kavramı önemli bir yer tutmaktadır. Toplumların gelişimi ile birlikte değerlendirildiğinde tasarrufların bir sonraki nesil için oluşturulacak altyapı için önemli yer teşkil ettikleri görülmektedir. İster aile firmaları için, isterse de ülke ekonomileri için bir önceki neslin yapmış olduğu tasarruf miktarı bir sonraki neslin elde edebileceği kazanımlar açısından önem teşkil etmektedir (Üçler, 2011: 77).

Ekonominin durağan hale gelmesi de iktisadi açıdan bir başarı olarak kabul edilse de günümüz koşullarında ekonomilerin durağan halde olması başarı olarak kabul edilememektedir. Tarihsel gelişimi açısından değerlendirildiğinde ekonomik büyüme modellerinin 1929 yılındaki Büyük Buhran olarak adlandırılan küresel ekonomik kriz sonrası şekillendirilmeye başladığı görülmektedir (Gül ve Yavuz, 2005: 73). Ekonomik krizler toplumun refah düzeyinin düşmesine yol açarken, piyasalarda ellerinde likit bulunduranlar açısından önemli bir avantaj sağlamaktadır. Bu nedenle de tasarruflarla elde edilecek fiziki sermaye birikiminin çok önemli olduğu görüşü hâkimdir (Taban ve Kar, 2006: 159). Bu modeller içinde en çok bilineni Solow tarafından ortaya atılan modeldir (Özsoy, 2009: 71). Buna göre iç piyasalarda sıkışan ülkeler dış piyasalardaki likit sıkıntısını ellerindeki likit fazlasıyla diğer ülkelerdeki yüksek faiz oranlarını kullanarak daha büyük getiri elde edebilecektir (Kar ve Taban, 2003: 147).

Güncel gelişmeler içinde bu model değerlendirildiğinde pek çok noktadan uygulamada olduğu görülmektedir. Böylece sadece fonlama ile ekonomik büyüme sağlanabilmektedir (Sylwester, 2001: 71). Nüfus artışı açısından değerlendirildiğinde gelişmekte olan ve az gelişmiş ülkelerin sürekli olarak ekonomik büyümenin üzerinde artış değerlerine sahip olduğu gözlenmektedir. Bu da kişi başına düşen milli gelirin sürekli olarak düşmesi ve ekonomik büyümenin gerçekleştirilebilmesi için daha fazla tesisleşmeyi gerektirmektedir.

Solow'un modelinin yanında geleneksel olarak kabul edilebilecek Koopmans, Ramsey ve Cass modellerinin olduğu da görülmektedir. Bu modeller ise ekonomik sistemin sadece bireyin kendi yaşantısı yoluyla gerçekleşmediği varsayımından hareket ederek geliştirilmiştir. Bunlara göre bireyin bir önceki nesilden devraldıklarının üzerinden ekonomik büyüme sağladığı iddia edilmektedir. Sonuç olarak hane halkının düşük olmasının ekonomik büyümeyi daha büyük hale getirebileceği öne sürülmektedir (Göker, 2008: 131).

Geleneksel büyüme modelleri bir bütün olarak ele alındığında ekonomik büyümenin tasarruflar sayesinde gerçekleşebileceği üzerine yoğunlaşmaktadır. Böylece fiziki sermaye birikiminin sağlanabilmesi için hane halkının tasarruf etmesi gerekmektedir. 1929 yılında olduğu gibi ekonomik krizler neticesinde ortaya çıktığı için kriz durumlarında elinde likit olmasının diğer

ekonomik aktörler üzerinde etki yapma imkanı tanıdığı ileri sürülmektedir (Ohanian, 2010: 45). Teknolojik gelişim ile birlikte ülkenin daha büyük ekonomik büyüme rakamları elde edebileceği de düşünülmektedir.

Araştırma Geliştirmeye (Ar-Ge) Yönelik Büyüme Modelleri

Geleneksel büyüme modelleri ekonominin durağan hale getirilmiş olmasını da başarı olarak kabul ederken, araştırma geliştirme (Ar-Ge) üzerine kurgulanmış olan ekonomiler tasarruflardan ziyade teknolojik yeniliklerin ekonomik büyümeyi saha hızlı bir şekilde gerçekleştirebileceğini iddia etmektedir (Altın, 2009: 250).

Ar-Ge faaliyetleri yapısı itibarıyla masraflı olarak görülse de bunların ekonomik sonuçları düşünüldüğünde çok daha büyük ekonomik büyüme rakamları elde etmeyi sağlamaktadır. Modelin yapısı incelendiğinde Ar-Ge üzerine istihdam edilen personel, bunların yapmış oldukları inovasyon ve yeni ürün geliştirme faaliyetleri ve buluşlar üzerinden kurgulanmış oldukları görülmektedir (Korkmaz, 2010: 3320).

Bu modellerin uygulanması için nitelikli insan gücünün yetiştirilmesi ya da ülkeye çekilmesi için Ar-Ge altyapısının oluşturulması gerekmektedir (Kar ve Taban, 2003: 149). Bu kapsamda uluslararası alanda yapılan çalışmalar değerlendirildiğinde teknoloji geliştirme bölgelerinin (Silikon Vadisi gibi) oluşturulduğu gözlenmektedir (Zerenler, Türker ve Şahin, 2007: 653).

Ar-Ge'ye yönelik ekonomik büyüme modelleri incelendiğinde ilk olarak Romer tarafından geliştirilen modele rastlanmaktadır. Mutlak üstünlük elde edebilmek için en son teknolojiyi elinde bulundurmamak gerektiğini iddia eden modelde en son teknolojinin piyasaya sürülmesi ile piyasanın kaymağını alma diye tabir edilen üstünlük sürekli olarak kullanılmakta ve taklit edenlerin ürünleri piyasaya çıkana kadar yapılan satış Ar-Ge masraflarını telafi ettikten sonra kar marjını artırmaktadır (Arnold ve Kornprobst, 2008: 702). Modelde ne kadar Ar-Ge personeli varsa o kadar çok inovasyon yapılabileceği iddia edilmekte olsa da, yenilikçilik faaliyetleri sayıdan çok nitelik ile ortaya çıkabilecek bir durumdur.

Bir başka model ise Grossman ve Helpman tarafından ortaya atılmıştır. Bu model ürün çeşitlendirme üzerinden kurgulanmıştır (Grossman ve Helpman, 1991: 43). Ülkedeki ekonomik faaliyetler neticesinde ortaya çıkan yeni ürün ve hizmetlerin ekonomik büyümenin tetikleyicisi olabileceği ifade edilmektedir (Üçler, 2011: 84). Yeni ürünler fikri ve sınai haklar bakımından daha üstün bir ortam yaratacağı varsayıldığı için piyasaya diğer firmaların girmesi de zorlaştırılmaktadır. Ancak pratikte fikri ve sınai hakların korunmasına yönelik olarak pek çok çaba sarf edilse de başarıya ulaşmakta güçlükler yaşandığı görülmektedir (Grossman ve Helpman, 1994: 23). Bu yüzden de bu modelin uygulamada karşılığı olmadığı düşünülmektedir.

Bu modellerin yanında Aghion ve Howitt tarafından geliştirilmiş olan model de Ar-Ge temelli olarak şekillendirilmiştir (Üçler, 2011: 86). Model sadece süreç ya da ürün temelli olmanın ekonomik büyümeyi sağlayamadığı varsayımı üzerinden geliştirilmiştir. Piyasada karşılığı olan ürünlerin üretilmesi ve bunların pazarlanması ile ilgili yeni pazarlar elde etmenin rekabet üstünlüğü ile birlikte ekonomik büyümeyi getireceği iddia edilmektedir (Aghion ve Howitt, 1998: 1).

Sonuç olarak Ar-Ge'ye yönelik ekonomik büyüme modelleri günümüz ekonomik konjonktürü içinde fazlasıyla büyüme rakamlarının elde edilmesine imkân tanısa da fiziki sermaye olmadan yapılan yeniliklerin pazarlanması hususunda eksiklikler yaşanmaktadır. Bunların sağlanması için tasarruf, kaynakların etkin kullanımı ve nitelikli işgücüne araştırma altyapısı ve sermaye sağlanması gibi ön şartların yerine getirilmesi gerekmektedir (Akbeş, 2014: 1).

Yatırıma Yönelik Büyüme Modelleri

Hem geleneksel büyüme modellerinde, hem de Ar-Ge'ye dayalı ekonomik büyüme modellerinde fiziki sermaye ile nitelikli işgücü ve teknolojik üstünlük vurgulansa da bu modellerin göz ardı ettiği unsurların bir arada değerlendirilebilmesi için sermaye sağlanması gerektiği görülmektedir (Aslan ve Küçükaksoy, 2006: 25).

Bu kapsamda geliştirilmiş olan modeller incelendiğinde bunlardan ilki Mulligan ve Sala-i-Martin tarafından ortaya atılan modeldir. Eğitimli beşeri sermaye ile daha fazla ekonomik büyüme sağlanabileceği belirtilmektedir. Hatta beşeri sermayenin ekonomik büyüme için fiziki sermayeden de önemli olduğu iddia edilmektedir (Kar ve Taban, 2003: 154). Tarihte I. Dünya Savaşı'ndan yenik çıkmış olmasına rağmen nitelikli işgücünü elinde tutmuş olduğu için Almanya'nın II. Dünya Savaşı'na daha etkili bir şekilde hazırlanmış olduğu bilinmektedir. Bu nedenle beşeri sermaye teknolojik gelişim ve ekonomik büyüme için çok önemlidir.

Yatırıma yönelik modellerden bir başkası ise Lucas tarafından ortaya atılmıştır. Bu modele göre bir ürün ya da hizmet için rekabet üstünlüğü söz konusu ise rekabet avantajından ötürü küçük firmaların büyük firmalara devredilmesi konusu işlenmektedir (Yüksel ve Songur, 2011: 367). Böylece belirli alanlarda daha çok üretim yaparak dışarıdan alınan ürün ve hizmetlerin saha etkili sonuçlar ortaya koyabileceği düşünülmektedir. Ancak ekonomik büyümenin toplam üretimin toplam tüketim tarafından çekilmiş olmasına bağlıdır.

Bu kapsamda geliştirilmiş olan ekonomik büyüme modelleri içinde Rebelo tarafından ortaya atılmış olan modelin de olduğu gözlenmektedir (Rebelo, 1991: 500). Bu modele göre yüksek vergi yükü olan ülkelerde alışveriş işlemleri sığlaşmakta ve ekonomik büyümenin yavaşladığı görülmektedir (Kar ve Taban, 2003: 151). Bu nedenle de kamunun vergi yükünü firmaların üzerinden hafifletmesi ile ekonomik büyüklük elde edilebileceği iddia edilmektedir. Ekonomik seyir açısından kriz olmadığı yıllarda ekonomik büyümenin sürdürülebilir halde tutulabileceği, kriz durumlarında ise bu modelin kullanışlı olmayacağı düşünülmektedir.

Yatırım üzerine geliştirilmiş bir başka ekonomik büyüme modeli ise Scott tarafından ileri sürülmüştür (Scott, 1991: 1). Bu model işgücü ve sermaye üzerinden yapılandırılmıştır (Arisoy, 2005: 66). Özellikle işgücü verimliliği üzerine kurgulanmış olan modelin takip edilmesi performans temelli ücretlendirmeyi önerdiği için verimlilik artışını, böylece de ekonomik büyümeyi sağlamak üzerine öneriler sunmaktadır. İşgücünün motivasyonunun artırılması ile verimliliğin artacağı önerilen modelin günümüz koşullarında da geçerli olabileceği düşünülmektedir.

Yine işgücü üzerine kurgulanmış olan bir başka model ise Wansink tarafından ileri sürülmüştür (Kar ve Taban, 2003: 151). Yatırımların kaynağının personelin motivasyonu olduğu varsayımından hareket eden model Lucas ve Scott'un modellerinin aksine işgücü verimliliğinin zamanla azalacağı savunu ileri sürmüştür. Bu azalmanın önüne geçmek için işgücünün güçlendirilmesine yönelik yatırımların fiziki sermaye yatırımlarından daha fazla gelir elde etmeyi sağlayacağı, bunun da ekonomik gelişmeyi tetikleyebileceği belirtilmektedir.

Bu husus üzerine kurgulanmış bir başka model ise D'Autume ve Michael tarafından ileri sürülmüştür. Bilgi birikimi, teknolojik üstünlük ve yeni ürün geliştirme süreçlerinin tümünün bir arada değerlendirilmesi gerektiği ifade edilmektedir. Bu unsurlar içinde teknolojik yatırımların tasarrufları oluşturabilecek ana unsur olduğu belirtilmektedir (Cohen ve Sachs, 1986: 529).

Yatırım üzerine kurgulanmış olan ekonomik büyüme modelleri bir bütün halinde değerlendirildiğinde bu modellerin genelde bireylerin performansının artırılması, ya da verimliliğin artırılması üzerinden kurgulanmış oldukları görülmektedir. Ar-Ge'ye yönelik ve geleneksel ekonomik büyüme modellerinde olduğu gibi bu modeller de teknolojik üstünlük ve yeni ürün geliştirmeyi önemsemektedir (Griliches, 1979: 92).

İnsan Kaynaklarına Yönelik Büyüme Modelleri

İnsan kaynakları firmalar için bütün işlevlerin yerine getirilmesi için çok önemli bir husus olarak karşımıza çıkmaktadır. Bu husus iktisat teorisyenleri tarafından ekonomik büyümenin temeli olarak da görülmektedir. Bu kapsamda geliştirilmiş olan modeller incelendiğinde Judson, Gemmel ve Jones modelleri karşımıza çıkmaktadır (Üçler, 2011: 77).

İlk olarak Judson insan kaynaklarının etkinliğinin ölçümüne yönelik olarak ölçütler belirlemiş ve bir ölçüm yöntemi ileri sürmüştür. Bu model ülkeler için bir endeks oluşturulması için kullanılmış

ancak ampirik olarak elde edilen veriler gerçeği yansıtmadığı için eleştirilmiş ve çökertilmiştir (Judson, 1998: 337).

İkinci model ise Gemmel tarafından ortaya atılmıştır. Eğitim üzerine geliştirilmiş olan modelde bireylerin daha iyi eğitim almalarının verimlilikleri üzerinde etkili olacağını ifade etmektedir. Ancak eğitimden kastedilen sadece okullarda alınan eğitim değildir. Okuldaki eğitimin yanında staj, hizmet içi eğitim ve yaparak öğrenme de bu hususlar içinde değerlendirilmektedir. İşgücünün güçlendirilmesi ile ekonomik büyümenin gerçekleştirilebileceği savını ileri süren modelde kıdem ve know-how gibi unsurların dahil edilmemiş olduğu görülmektedir (Gemmel, 1996: 9).

Son olarak üçüncü model ise Jones tarafından geliştirilmiştir. Bu model bilginin öne çıkarıldığı bir model olarak karşımıza çıkmaktadır. Bilgi yoğunluğunun artırılması ile üretilen ürünlerin katma değerinin artacağı iddia edilmektedir. Böylece örgüt yapısının da güçlendirilebileceği önerilmektedir (Jones, 1995: 759).

Bu başlık altında incelenen modellerin tümü birlikte incelendiğinde eğitim, kıdem, know-how ve teknik bilgi üzerinden beşeri sermayenin geliştirilmesine yönelik olarak kurgulandıkları görülmektedir. Bütün bu tartışmalar ve bulgular ışığında ekonomik büyümenin ülke ekonomileri için önemli bir husus olduğu, beşeri sermaye, fiziki sermaye, teknolojik bilgi birikimi ve yatırımlar ile birlikte ekonomik büyümenin sağlanabileceği ve ekonomik büyüme modellerine göre kamunun ekonomik büyüme üzerindeki etkisinin tartışılabilirliği pek çok bulgu elde edilmiştir. Çalışmanın bir sonraki bölümü kamu harcamaları üzerine bilgiler sunacaktır.

Kamu Harcamaları

Düzenleme, koordine etme ve denetleme gibi görevleri yerine getirmek için ekonomik sistem içinde çok çeşitli harcamalar yapılması gerekmektedir. Çalışmanın teorik altyapısındaki ikinci önemli husus olan kamu harcamaları ile ilgili önemli tartışmalar yürütülmektedir (Terzi, 1998: 67).

İlk olarak devletin üstlenmiş olduğu yükümlülükleri yerine getirebilmek için gerçekleştirmiş olduğu faaliyetlerin parasal karşılığı olarak tanımlanmaktadır (Kabaklarlı ve Er, 2014: 270). Yapılmış olan bir başka tanım ise dar ve geniş bağlamlarda iki türlü tanımlama yapmaktadır. Dar bağlamdaki tanım bir önceki tanımla uyumsuzken, geniş bağlamlı tanımın kamu iktisadi teşekkülleri ile sosyal sigortalar kapsamında yapılmış olan harcamaları da kapsamaktadır (Arslan, 2002: 2).

Bu kapsamda yapılan harcamalar çok büyük miktarlara ulaşabildiği için ekonomik sistem içinde önemli bir yer tutmaktadır. Bireylerin kamudan beklentileri sürekli olarak artış gösterdiğinden yapılan alımların hacmi sürekli artmaktadır. Ekonomik büyüme ile birlikte seyrettiği gözlemlendiğinden kamu harcamalarının ekonomik büyüme ile bir ilişkisinin olup olmadığının araştırılması ile yazına katkı sağlanabileceği düşünülmektedir (Oktayer ve Susam, 2008: 145). Kamunun genel anlamda yaptığı harcamalar değerlendirildiğinde eğitim, sağlık, sosyal güvenlik, ulusal güvenlik, yatırımlar, borç faizleri ve altyapı ile üstyapı çalışmaları olduğu görülmektedir (Kar ve Taban, 2003: 145). İlk olarak eğitim adına pek çok harcama gerçekleştirilmektedir. Okullaşma oranının artırılması için tesis yapımı, ders kitabı araç ve gereçleri edinimi, okulların teknolojik ihtiyaçları ve personel giderleri olmak üzere eğitim üzerine pek çok kamu harcaması gerçekleştirilmek durumunda kalmaktadır (Altay, 2005: 161; Kanca, 2011: 78). Son yıllarda milli gelirden eğitime harcanan payın sürekli artış göstermesi ekonomik büyüme için gerekli olan nitelikli işgücünün oluşmasını sağlamaktadır.

Kamu harcama kalemleri içinde önemli bir paya sahip olan ikinci bir husus ise sağlık alanında yapılan harcamalardır. Bireylerin kamudan beklentileri arasında önemli bir yer tutan sağlık hizmetlerinin sağlanması için tesislerin kurulması, işletilmesi ve personel ile birlikte sarf malzemelerinin sağlanması önemli miktarda harcama yapılmasına neden olmaktadır (Arısoy, 2005: 65). Son yıllarda kamunun bu büyük sorumluluktan sıyrılabilmesi için gelişmiş ülkelerde olduğu gibi bireysel sağlık sigortalarının özendirilmeye başlandığı görülmektedir. Bireyler toplumsal hizmet türleri içinde emekliliği hak ettiklerinde ikramiyelerinin ve emekli maaşlarının

ödenmesi gibi yekûn olarak büyük rakamlarda ödemeler yapılması gerekmektedir (Uzay, 2002: 152).

Yatırımlar açısından değerlendirildiğinde diğer bütün harcama türlerinin fazla olması bu husus için olumsuz bir ortam oluşturduğu görülmektedir (Gül ve Yavuz, 2011: 76). Nitekim eğitim, sağlık, sosyal ve ulusal güvenlik üzerine yapılan harcamalar yatırımların gecikmesine neden olmaktadır. Bütçelerin oluşturulması esnasında bir önceki yılda yapılmış olan harcamalar dikkate alınarak yine bir önceki yılda elde edilmiş olan milli gelirin artarak devam edeceğine yönelik olarak yapılan tahminlerden yola çıkıldığı bilinmektedir (Demirbaş, 2006: 38). Kamu elindeki likidi yatırımlara ve harcamalara bağlamak zorunda olduğu için sonraki yıllarda ödemek koşuluyla faizli bono çıkarmak durumunda kalmaktadır. Siyasi belirsizlikler neticesinde gelen ekonomik sıkıntılar sürekli olarak kamunun borç stokunun artmasına neden olmuştur (Bağdigen ve Beşer, 2009: 14). Özellikle Uluslararası Para Fonu (IMF) ile yapılmış olan stand-by anlaşmaları incelendiğinde kamunun borçlarının yönetilebilir duruma gelinmesi için bile çok sıkı mali disiplin uygulanmasına neden olduğu görülmektedir (Günaydın, 2004: 164).

Yatırımlar içinde ülkenin ekonomik gelişmişliğinin göstergesi olarak incelemesi gereken bir başka husus ise altyapı ve üstyapı hizmetlerinin sunulmasıdır (Bağdigen ve Abdulkakimoğulları, 2005: 32). Gelişmiş ülke ekonomilerinde altyapı ve üstyapı hizmetleri çok yüksek standartlarda sunulabilmektedir (Kar ve Taban, 2003: 149).

Nüfusun artması, bölgesel gelişmeler ve artan milli gelir ile birlikte gelen bireylerin kamudan beklentilerinin artması ve uygulanan sosyal politikalar ister istemez kamunun ekonomik sistem içindeki payını artırmaktadır (Demir ve Sever, 2008: 171).

Bu yatırımların etkili olabilmesi için sunulan olanakların etkin şekilde denetlenmesi de gerekmektedir. Bu kapsamda yoksulluğun önlenmesi (Altay, 2005: 155) ve yolsuzluğun önüne geçilmesine (Karagöz ve Karagöz, 2010: 5) yönelik çalışmaların da yapıldığı görülmektedir. Etkin denetim ile kaynakların daha etkili bir şekilde kullanılmasının ülke ekonomisi için daha olumlu sonuçlar ortaya koyabileceği düşünülmektedir.

Cari Harcamalar

Ele alınan herhangi bir dönem içinde milli gelire katkıda bulunurken o dönem içinde tüketilen harcamalar olarak tasnif edilmektedir. Bu açıdan değerlendirildiklerinde işgücü, mal ya da hizmet için ödenen bedeller olarak tanımlanmaktadır (Üçler, 2011: 113). Niteliği itibariyle bir sonraki dönemde de gerçekleşeceği düşünüldüğünden bu harcamalar dönemlik olarak değerlendirilmektedir. Bu kapsamda işgücüne ödenen maaşlar, elektrik ve su bedelleri, kira ve onarım masrafları bu kalem içinde ele alınmaktadır (Gül ve Yavuz, 2011: 72).

Yatırım Harcamaları

Ülkedeki üretim altyapısının geliştirilmesine yönelik olarak gerçekleştirilen harcamalar olarak tanımlanmaktadır (Gül ve Yavuz, 2011: 77). Cari harcamaların aksine diğer dönemlere de etki edecek şekilde yapılandırılırlar. Üretimde kullanılan altyapının artırılması söz konusu olduğu için gelecek dönemlerde bu tür yatırımların ekonomik büyümeye etkisinin olumlu olacağı varsayılmaktadır. Okul, yol, köprü ve otoban gibi yatırımlar bu kalemde ele alınmaktadır. Ancak bunların hayata geçmesi ile birlikte cari harcamaların da artış göstermesi beklenmektedir. Nitekim yapılan okulda çalıştırılacak personelin maaşları yine cari harcama olarak nitelendirilmek durumundadır.

Transfer Harcamaları

Kamunun bir karşılık beklemeक्सizin genelde sosyal hususlarla ilgili yapmış olduğu harcamalar olarak nitelendirilmektedir (Kabaklarlı ve Er, 2014: 270). Bu harcamalar içinde öğrenci bursları, sosyal güvence ve yardımlarla ilgili harcamalar, vergi iadesi ve teşvik ödemeleri bu harcamaları oluşturmaktadır. Diğer harcamalarda ekonomik bir fayda aranırken bu harcamalar sosyal refahın artırılmasına yönelik olarak gerçekleştirilirler. Bunların merkezi idarenin yerel idarelerin yetersiz

kaldığı durumlarda fon aktarması, borçların faizlerinin ödenmesi, sosyal ve iktisadi amaçlı transfer harcamaları şeklinde gerçekleştiği görülmektedir.

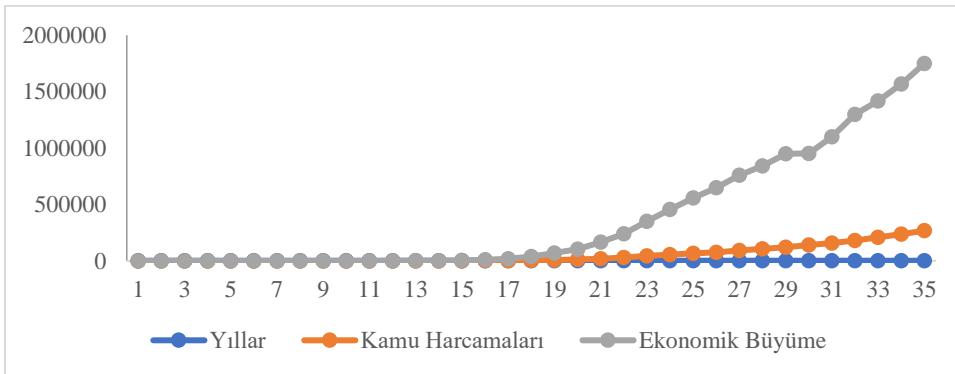
Genel olarak kamu harcamaları değerlendirildiğinde toplumsal hayat ile birlikte kamu kavramının oluştuğu gözlenmektedir. Kamudan vatandaşların beklentileri her geçen gün artmaktadır. Böylece kamunun daha çok harcama yapması gerekmektedir. Gerek sosyal yardım faaliyetlerinin gerçekleşmesi, gerekse de toplumsal hizmetlerin gerçekleştirilmesine yönelik olarak personel ve tesis giderleri kamunun karşılamak durumunda kaldığı giderlerdir (Bağdigen ve Beşer, 2009: 2). Çalışmanın bir sonraki bölümünde kamu harcamalarının ekonomik büyümeye etkisinin yazındaki önceki çalışmalardaki bulgular bakımından incelenmesi sağlanacaktır.

KAMU HARCAMALARININ EKONOMİK BÜYÜMEYE ETKİSİ

Gelişmişlik bakımından kamu harcamaları ülkeler arasında farklılıklar oluşturmaktadır. Gelişmiş ülkeler yatırımla ilgili harcamaları gerçekleştirmiş olduğu için en fazla bakım ve onarım giderleri üzerinden harcamalar gerçekleştirmektedir (Üçler, 2011: 116). Böylece ellerindeki fonların etkin kullanımı ile sürekli olarak ekonomik büyüme rakamları elde edebilmektedir. Gelişmekte olan ülkeler ise yatırım ile birlikte cari ve transfer harcamalarını yerine getirmek durumunda olduklarından ellerindeki sermayenin etkin kullanımı ile ilgili sürekli problemler yaşamaktadır. Küresel ve yerel ekonomik dalgalanmalar ile hassas yapıya sahip olan ekonomileri yüzünden olumsuz gelişmelerden etkilenmekte oldukları görülmektedir. Az gelişmiş ülkeler açısından bu durum değerlendirildiğinde yerli kaynakların ekonomik büyüme için yetersiz kalması söz konusu olduğu için ekonomik büyümenin ülkeye çekilen doğrudan yabancı sermaye yatırımları ile gerçekleştiği görülmektedir. Bu durum az gelişmiş ülkelerin özellikle hammadde kaynakları çok ucuz bedeller üzerinden kullandırmalarına ve diplomatik bağlamda bağımlı hale gelmelerine yol açmaktadır.

Ekonomik büyüme teorileri bakımından değerlendirildiğinde bilgi ve teknoloji üretimi ile ekonomik büyüme sağlanabileceği görüldüğünden insan kaynaklarının fiziki sermaye ile desteklenebilmesi için ekonomik büyümenin sürdürülebilir halde tutulması gerektiği görülmektedir (Altay, 2005: 166).

Ülkemiz ekonomisi açısından değerlendirme yapılacak olursak, ülkenin kurulduğu yıllarda iktisadi faaliyetlerin kısıtlı kaldığı ve bunun üzerine devletçi politikaların yürütülmek durumunda kaldığı gözlenmektedir. Devam eden yıllarda küresel bağlamda liberal ve kapitalist politikaların izlenmesi, ülkemiz ekonomisinin büyümesi için açık pazar ve serbest piyasa ekonomisi değerlerinin benimsenmesine yol açmıştır (Bağdigen ve Abdulhakimoğulları, 2005: 32). Sonuç olarak ekonomik büyüme ülke ekonomisinin enflasyon etkisinden kurtulabilmesi ve refah düzeyinin artırılabilmesi için önemli bir unsurdur.



Şekil 1. 1980-2014 Yılları Ekonomik Büyüme ve Kamu Harcamaları Grafiği

Şekilde de gösterildiği üzere kamu harcamaları ile ekonomik büyüme rakamları 1980-2014 yılları içinde ele alınmıştır. Ekonomik büyüklük açısından değerlendirildiğinde 1980 sonrası sanayileşme tabanlı ekonomik büyüme modellerinin benimsenmesi ile birlikte trendin yükseliş eğrisi gösterdiği görülmektedir. Bu da ekonomik yapı içinde kamu harcamalarının payının

ekonomik büyüme ile birlikte oranının küçülmüş olduğu için etkilenmediği şeklinde yorumlanabilmektedir (Kabaklarlı ve Er, 2014: 272).

Kamu harcamaları ile ekonomik büyümeyi etkileyen bir başka husus ise vergilendirme sistemi olarak görülmektedir (Üçler, 2011: 43). Yüksek vergiler ekonomik büyümenin yavaşlamasına neden olmaktadır.

TÜRKİYE EKONOMİSİNDE KAMU HARCAMALARI VE EKONOMİK BÜYÜME İLİŞKİSİ

Ekonomik büyüme ülke ekonomileri için önemli bir husustur. Bunun gerçekleştirilmesi ile ilgili kamunun rolünün önceki çalışmalarda sıkça sorgulandığı görülmektedir (Gül ve Yavuz, 2011: 72; Altunç ve Aydın, 2012: 79; Köksel Tan, Mert ve Özdemir, 2010: 25). Farklı bağlamlar içinde bu ilişkinin farklı yıllar için incelendiği görülmektedir (Akçağlayan ve Kayıran, 2010: 129).

Konu ile ilgili önceki çalışmalar incelendiğinde aşağıdaki tablodaki sonuçların belirtilen çalışmalarda ve yıllar arasında elde edilmiş olduğu görülmektedir;

Tablo 1. Önceki Çalışmaların Bulguları

Çalışma	Dönem	Bulgular
Gül ve Yavuz (2011: 72)	1963-2008	Kamu harcamalarının ekonomik büyümenin nedeni olduğu
Uzay (2002: 151)	1970-1999	Kamu harcamalarının ekonomik büyüme üzerinde etkili olduğu
Altunç ve Aydın (2012: 79)	1975-2010	Kamu harcamalarının aşırı genişlemesinin ekonomik büyümeyi yavaşlatabileceği
Kabaklarlı ve Er (2014:166)	1930-2012	Kamu sektörünün ekonomik büyümenin bir belirleyicisi olduğu
Temurlenk ve Polat (2009: 301)	1975-2005	Wagner yaklaşımının ülkemiz ekonomisi için geçerli olmadığı
Akçoraoğlu (1999: 51)	1955-1995	Gelişmekte olan ülkeler gibi bizim ekonomimizin de kamu harcamaları ile büyümediği
Ulucak ve Ulucak (2014: 81)	1950-2011	Herhangi bir nedenselliğe rastlanmadığı
Oktayer ve Susam (2008: 145)	1970-2005	Ekonomik büyüme ile kamu harcamaları arasındaki ilişkinin zayıfladığı
Kanca (2011: 75)	1980-2008	Kamu harcamaları ile ekonomik büyüme arasında karşılıklı bir ilişkinin varlığının tespit edilmiş olduğu
Üçler (2011: 1)	1970-2009	Eğitim ve yatırım harcamalarında ekonomik büyüme üzerinde olumlu bir etkiye rastlanırken, güvenlik, sağlık ve transfer ile cari harcamaların ekonomik büyümeyi olumsuz etkilediği
Arısoy (2005: 63)	1950-2003	Wagner modelinin ülkemiz ekonomisi için etkili olup uzun dönemde ekonomik büyümenin kamu harcamalarının artmasına neden olacağı
Kar ve Taban (2003: 145)	1971-2000	Eğitim ve sosyal güvenlik harcamalarının ülke ekonomisinin büyümesinde pozitif etki yaptıkları tespit edilmiştir. Bunun yanında sağlık harcamalarının ekonomik büyüme üzerinde negatif etkileri olduğu
Günaydın (2000: 55)	1950-1999	Kamu harcamalarının kamu gelirleri üzerinde etkili olduğu
Yüksel ve Songur (2011: 365)	1980-2010	Borç faiz ödemeleri haricinde kullanılan tüm kalemlerin ekonomik büyüme ile tek yönlü bir nedensellik ilişkisi içinde olduğu
Çavuşoğlu (2015: 143)	1987-2003	Kamu harcamalarının artması ile vergi gelirlerinin artacağı

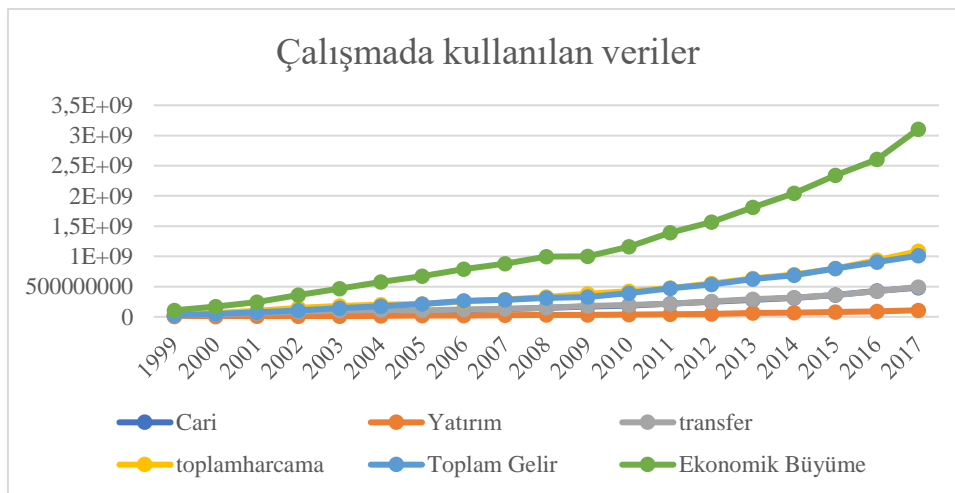
Sonuç olarak elde edilmiş olan bulgular değerlendirildiğinde kamu harcamalarının ekonomik büyümenin nedeni olduğu, ekonomik büyümenin kamu harcamalarının nedeni olduğu ve bu iki kavram arasında kimi kalemlerde ilişkiler bulunduğu yönelik bulgular elde etmek mümkündür. Aynı şekilde bu iki kavram arasında herhangi bir nedenselliği rapor etmeyen çalışmalara da rastlamak mümkündür. Kalkınma Bakanlığının internet sitesinden elde edilen verilerin kullanımı sağlanmıştır (<http://www.kalkinma.gov.tr>). Önceki çalışmalarda cari, transfer ve yatırım

harcamalarının ayrı ayrı değerlendirilmiş olduğu görülmektedir. Bunun yanında toplam kamu harcamaları üzerinden ekonomik büyüme ile nedenselliğin araştırıldığı çalışmalara da rastlanmaktadır.

Tablo 2. Çalışmada Kullanılan Veriler 1999-2017

Yıllar	Cari	Yatırım	Transfer	Toplam Harcama	Toplam Gelir	Ekonomik Büyüme
1999	13587036	3.458.981.966	20042649	37088667	26795474	107164345
2000	20746266	5.701.974.446	35150606	61598846	49408302	170666715
2001	31351549	8.497.926.518	62779477	102628953	74315294	245428760
2002	48865611	12783917.87	84617848	146267377	108508974	359358871
2003	62946989	13083795.68	103398598	179429382	143489712	468015146
2004	76019119	13558256.9	109251536	198828911	176075217	577023497
2005	86873043	18774875.69	108471976	214119894	213722408	673702943
2006	110346510	22445588.01	120650757	253442854	263621964	789227555
2007	126339296	26737362.93	132047070	285123729	283445844	880460879
2008	149059007	32300167.01	147353888	328713062	313051169	994782858
2009	168771365	31404518.62	181793743	381969627	329943493	999191848
2010	187871495	37544858.96	197317495	422733849	389743223	1160013978
2011	215946458	43322235.03	217801280	477069974	472469088	1394477166
2012	247773863	49811474.79	252808304	550393642	535775726	1569672115
2013	281603388	65775216.75	289642529	637021133	625349589	1809713087
2014	314569354	66916352.65	320381594	701867302	691227161	2044465876
2015	357676449	81101003.63	362823975	801601428	799172845	2338647494
2016	426603975	91415837.63	421434781	939454594	904304944	2608525749
2017	482536552	108396447.2	494360909	1.085E+09	1.011E+09	3104907853

Veriler incelendiğinde iktisadi kalkınma anlayışı ile birlikte şekillendiği görülmektedir. Önceki yıllar itibariyle değerlendirildiğinde hem ekonomik büyümenin hem de kamu harcamalarının kısıtlı kaldığı görülürken Ar-Ge teşvikleri ile birlikte ithalatın ikamesine yönelik politikaların sonuçlarının elde edilmeye başlanması ile birlikte her iki tarafta da artış olduğu görülmektedir. Kamu harcama kalemlerinden en yüksek payı cari harcamalar almaktadır.



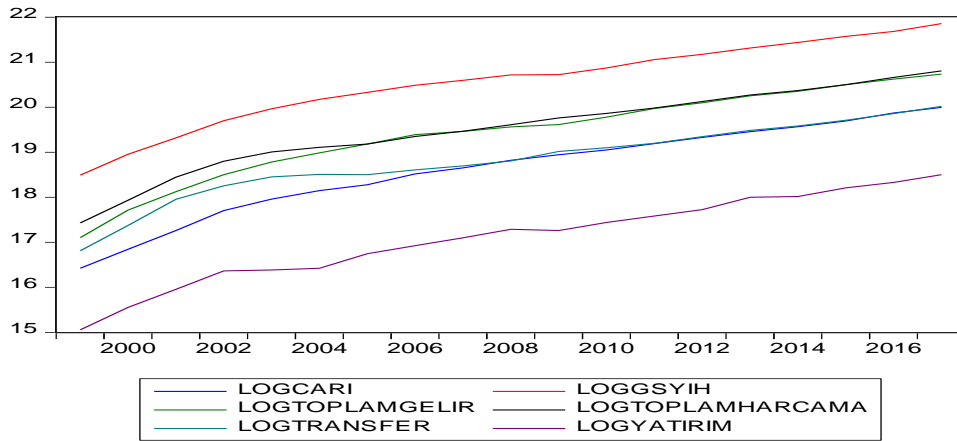
Şekil 2. Çalışmada Kullanılan Veriler

Veriler şekilde gösterildiğinde de bu durum anlaşılmaktadır. Ekonomik büyümenin diğer serilerle kıyaslandığında çok daha yüksek bir yükseliş eğrisine sahip olduğu görülmektedir. Aynı zamanda

kamunun toplam gelirlerinin de artış göstermekle birlikte ekonomik büyüme eğrisi kadar hızlı şekilde yükselmediği görülmektedir. Dolayısıyla vergi yükü ile ilgili tartışmaların daha kapsamlı bir şekilde gerçekleştirilmesi gerektiği görülmektedir (Göker, 2008: 122). Ayrıca kamu sektörünün ekonomik büyüme içindeki payından daha fazla özel sektör çabalarıyla gerçekleştiği görülmektedir.

Verilerin tasnifi ve incelenmesinden sonra önceki çalışmalarda kullanılan analiz yöntemlerinden uygun olanların belirlenmesi sürecine geçilmiştir. Bu kapsamda analizlerin kolay ve hızlı bir şekilde gerçekleştirilmesine imkân tanıyan Eviews paket programının kullanımının uygun olacağı düşünülmüştür (Üçler, 2011: 174).

İlk olarak verilerin bağımlı değişken olarak kullanılacak olan ekonomik büyüme üzerindeki etkisinin incelenmesi için ölçü biriminden bağımsız şekilde ölçülebilmesi için yüzde cinsinden doğal logaritma haline getirilmiştir (Kabaklarlı ve Er, 2014: 275).



Böylece serilerin ölçü etkisinden kurtulması ve yüzde cinsinden değerlendirilmesi sağlanmıştır. Analizin bir sonraki aşamasında ise birim kök testi ile durağanlıkların test edilmesi sağlanmıştır. Bu kapsamda Augmented Dickey Fuller (ADF) testi gerçekleştirilmiştir (Dickey ve Fuller, 1979: 427).

Tablo 3. ADF Testi Sonuçları

		logcari		logyatirim	
		t-İstatistiği	Anamlılık	t-İstatistiği	Anamlılık
ADF testi		-6.817.238		-4.747.534	
Kritik Test Değerleri	1% düzeyi	-3.857.386	0	-4.571.559	0.0072
	5% düzeyi	-3.040.391		-3.690.814	
	10% düzeyi	-2.660.551		-3.286.909	
		logtransfer		logtoplamarca ma	
		t-İstatistiği	Anamlılık	t-İstatistiği	Anamlılık
ADF testi		-5.946.381		-8.615.743	
Kritik Test Değerleri	1% düzeyi	-4.728.363	0.0014	-4.616.209	0
	5% düzeyi	-3.759.743		-3.710.482	
	10% düzeyi	-3.324.976		-3.297.799	
		logtoplamlgelir		loggsyih	
		t-İstatistiği	Anamlılık	t-İstatistiği	Anamlılık
ADF testi		-9.604.552		-6.590.535	
Kritik Test Değerleri	1% düzeyi	-4.571.559	0	-4.571.559	0.0003
	5% düzeyi	-3.690.814		-3.690.814	
	10% düzeyi	-3.286.909		-3.286.909	

Testin gerçekleştirilmesi sırasında ne trendin ne de sabit terimin kullanılmadığı birim kök testlerinde anlamlı sonuçlar elde edilemediği için önce sabit terim eklenerek denenmiştir. Bu ekleme de anlamlı sonuçlar doğurmadığı için hem sabit terim hem de trendin eklendiği birim kök testleri gerçekleştirilmiştir. Sonuç olarak fark işlemine gerek kalmadan verilerin durağan oldukları tespit edilmiştir. Serilerin aynı düzeyde durağan olabildikleri görüldüğü için Johansen eşbütünleşme testi ile koentegrasyonun ölçümünün gerçekleştirilebileceği görülmüştür (Johansen, 1988: 231; Kabaklarlı ve Er, 2014: 277).

Mevcut çalışmada altı farklı değişken bulunduğu için ikiden fazla değişken ile çalışılmaktadır. Bu da ikiden fazla eşbütünleştirici olma olasılığı olduğunu göstermektedir. Johansen eşbütünleşme testi kaç tane eşbütünleştirici olabileceğinin belirlenmesi için gerçekleştirilmektedir.

Tablo 4. Johansen Eşbütünleşme Testi Sonuçları

		Eigen değeri	İz İstatistiği	Kritik Değer	Anlamlılık
GSYİH	Yok	0.593073	1.438.596	1.426.460	0.0478
CARİ	En az 1	0.476299	1.034.936	3.841.466	0.0013
GSYİH	Yok	0.570284	1.351.409	1.426.460	0.0654
TRANSFER	En az 1	0.155827	2.710.373	3.841.466	0.0997
GSYİH	Yok	0.515784	1.160.358	1.426.460	0.1264
YATIRIM	En az 1	0.269754	5.029.988	3.841.466	0.0249

Bu testin gerçekleştirilmesi için öncelikle VAR modeli oluşturulmuştur. Bir sonraki aşamada ise Johansen eşbütünleşme testi gerçekleştirilmiştir. Bu test sonuçları yukarıdaki tabloda gösterildiği üzere cari ve yatırım harcamaları ile GSYİH arasında bir eşbütünleşmenin olduğunu göstermektedir. Transfer harcamaları açısından değerlendirildiğinde GSYİH ile arasında eşbütünleşme tespit edilememiştir.

Analizin bir sonraki aşamasında ise Granger Nedensellik Testi ile kamu harcamaları ile ekonomik büyüme arasındaki ilişkiler incelenmiştir (Granger, 1988: 231).

Tablo 5. Granger Nedensellik Testi Sonuçları

Bağımlı Değişken: LOGGSYIH			
	KiKare	Serbestlik Derecesi	Anlamlılık
LOGCARI	1.073.630	2	0.5846
LOGTRANSFER	1.148.983	2	0.0032
LOGYATIRIM	1.881.223	2	0.3904
Tümü	1.587.257	6	0.0145
Bağımlı Değişken: LOGTRANSFER			
	KiKare	Serbestlik Derecesi	Anlamlılık
LOGGSYIH	3.315.889	2	0.1905
LOGCARI	1.282.221	2	0.0016
LOGYATIRIM	7.172.618	2	0.0277
Tümü	3.156.989	6	0
Bağımlı Değişken: LOGCARI			
	KiKare	Serbestlik Derecesi	Anlamlılık
LOGGSYIH	3.315.889	2	0.1905
LOGTRANSFER	1.282.221	2	0.0016
LOGYATIRIM	7.172.618	2	0.0277
Tümü	3.705.783	6	0
Bağımlı Değişken: LOGYATIRIM			
	KiKare	Serbestlik Derecesi	Anlamlılık
LOGGSYIH	9.673.123	2	0.0079
LOGCARI	0.810461	2	0.6668
LOGTRANSFER	2.357.127	2	0
Tümü	2.410.983	6	0.0005

Elde edilen sonuçlar değerlendirildiğinde ekonomik büyüme ile transfer harcamaları arasında bir nedenselliğin olduğu görülmektedir. Bütün modelin anlamlılığı sorgulandığında modelin anlamlı olduğu anlaşılmaktadır. Bu sonuç kamu harcamalarının ekonomik büyümenin nedeni olduğu yönündeki bulgularla uyusmaktadır. Yazında benzer ilişkilerin bulunduğu çalışmalar da bulunmaktadır (Gül ve Yavuz, 2011: 72; Uzay, 2002: 151; Kabaklarlı ve Er, 2014:166; Kanca, 2011: 75). Ayrıca kimi kalemlerle ekonomik büyümenin doğrudan ilişkili çıkmaması Üçler (2011: 1) de olduğu gibi olağan bir durumdur ve bütün modelin anlamlı çıkması bağımsız değişkenlerin bir bütün olarak bağımlı değişken üzerinde etkili olduğunu göstermektedir.

Analizde çıkan diğer nedensellik ilişkileri değerlendirildiğinde transfer harcamalarının yatırım ve cari harcamalarla nedenselliğe sahip olduğu görülmektedir. Yine cari harcamaların da yatırım ve transfer harcamaları ile nedenselliğe sahip olduğu gözlenmektedir. Son olarak yatırım harcamaları ise GSYİH ile transfer harcamaları ile nedensellik ilişkisine sahiptir. Bu bulgular bir arada değerlendirildiğinde cari ve transfer harcamaları ile cari ve yatırım harcamaları arasında karşılıklı bir nedenselliğin olduğu tespit edilmiştir. Transfer harcamaları ise yatırım harcamaları ile karşılıklı olarak nedenselliğe sahip görünmektedir. Yatırım harcamaları ekonomik büyümenin nedeni değilken, ekonomik büyüme yatırım harcamalarının nedeni olarak karşımıza çıkmaktadır.

Bütün bu sonuçlar bir arada değerlendirildiğinde harcama kalemlerinin genelde birbiri arasında nedenselliğe sahip olduğu görülmektedir. Ayrıca yatırım harcamalarının ekonomik büyümenin nedeni olduğu gözlenmektedir. Bağımlı değişkenin ekonomik büyüme olduğu model incelendiğinde modelin tümünün anlamlı sonuçlar elde etmemizi sağladığı ve kamu harcamalarının ekonomik büyümenin nedeni olduğu şeklinde yorum yapmamıza izin verdiği görülmektedir.

Böylece çalışmanın amacı olan kamu harcamalarının mı ekonomik büyümeyi sağladığı, yoksa ekonomik büyümenin mi kamu harcamalarını artırdığı tartışması için önemli bulgular elde edilmiştir. Wagner ile Keynes arasındaki tartışmalar üzerinde bu bulgular değerlendirildiğinde Wagner yasasının kamu harcamalarının geneli bakımından geçerli olduğu görülmektedir.

DEĞERLENDİRME, SONUÇ VE ÖNERİLER

Toplumsal gelişme içinde kamu kavramı sosyal hayatta yerini almış ve ekonomik sistem üzerinde etkileri sürekli olarak tartışılan bir hal almıştır (Üçler, 2011: 134). Özellikle kamunun ekonomik sistem içinde sürekli olarak payını artırması ekonominin kamu üzerinden şekillendiği yönündeki tartışmaları beraberinde getirmektedir (Kar ve Taban, 2003: 147).

Bu çalışma ülkemizdeki kamu harcamaları ile ekonomik büyüme arasındaki ilişkinin tespit edilmesi amacıyla gerçekleştirilmiştir. Bu amaçla öncelikle detaylı bir yazın taraması yapılmış ve konu ile ilgili önceki çalışmalar konu, kapsam, kapsadığı yıllar ve elde edilen bulgular ile birlikte kullanılan analiz yöntemleri bakımından incelenmiştir.

Yapılan yazın taraması mevcut çalışmanın araştırma deseninin oluşturulması, teorik altyapının ortaya çıkarılması ve elde edilen bulguların desteklenmesi açısından önemli bulgulara ulaşılmasını sağlamıştır.

Çalışmanın bir sonraki bölümünde kamu harcamaları ve ekonomik büyüme kavramları ile ilgili teorik bilgiler sunulmaktadır. Kamu harcamaları ile ilgili kısımlarda kamu harcama kalemleri ve bunların türleri hakkında bilgiler paylaşılmıştır. Kavramsal çerçeve oluşturulmuştur. Çalışmalar incelenerek tablo halinde derlenmiştir. Ekonomik büyüme ile ilgili olarak ülke ekonomisi içindeki önemi ve ekonomik büyüme modelleri özetlenmiştir.

Araştırmanın ampirik bölümünde 1999-2017 yılları arasındaki kamu harcamaları ve ekonomik büyüme rakamları kullanılmıştır. Konunun daha iyi anlaşılabilmesi için toplam gelir ve toplam harcama gibi kalemlerin de gösterilmesi sağlanmıştır.

Ekonometrik açıdan incelendiğinde çalışmada Eviews paket programının kullanılması uygun görülmüştür. Pek çok formül ve analiz yönteminin açıklandığı çalışmaların yazına katkı sağlamakla birlikte kafa karışıklığına yol açtığı gözlenmektedir. Buradan hareketle sonuç ve bulgu

odaklı bir yaklaşımın daha etkin sonuçlar ortaya çıkarabileceği düşünülmektedir (Bağdigen ve Beşer, 2009: 7).

Analizin ilk aşamasında önceki çalışmalarda olduğu gibi serilerin durağanlıkları kontrol edilmiştir. Yapılan ADF testi sonucunda bütün serilerin durağan oldukları gözlenmiştir. Bir sonraki aşamada ise logaritmalar kullanılarak verinin ölçü biriminin etkisinden sıyrılması sağlanmıştır. Üçüncü aşamada ise Johansen eşbütünleşme testi ile seriler arasında eşbütünleşme olup olmadığı kontrol edilmiştir. Buna göre GSYİH ile cari ve yatırım harcamalarının eşbütünleştiği görülmektedir. Analizin son aşamasında ise Granger Nedensellik testi uygulanmıştır. Bağımlı değişkenin ekonomik büyüme olduğu model kamu harcamalarının ekonomik büyümenin nedeni olduğunu ortaya koymuştur. Aynı zamanda yatırım harcamalarının nedeninin ekonomik büyüme olduğuna yönelik bulgular da elde edilmiştir.

Bu bulguların konu ile ilgili önceki çalışmalarla benzer özellikler taşıdığı görülmüş ve ülkemiz ekonomisi için kapsanan yıllar için Wagner modelinin geçerli olduğu ama Keynes modelinin de yatırım harcamaları için geçerli olduğuna yönelik ampirik bulgular elde edilmiştir.

KAYNAKÇA

- Aghion, P. Howitt, P. (1998). Endogenous growth theory. MIT press.
- Akbey, F. (2014). Ar-Ge, İnovasyon ve Kalkınma İlişisine Yönelik Bir Literatür Taraması: Kuramsal Özet. Maliye Dergisi, 166(2014), 1-16.
- Akçağlayan, A. ve Kayıran, M. (2010) Türkiye’de Kamu Harcamaları ve Gelirleri: Nedensellik İlişkisi Üzerine Bir Araştırma. Eskişehir Osmangazi Üniversitesi İİBF Dergisi, 5(2), ss. 129-146.
- Akçoraoğlu, A. (1999) Kamu harcamaları, kamu gelirleri ve Keynesci politikalar: Bir nedensellik analizi. İktisadi ve İdari Bilimler Fakültesi Dergisi, 1(2), 1-15.
- Akyüz, Y. (1994). Ekonomide Liberalleşme Ve Sanayileşme Latin Amerika Deneyimi. İktisat İşletme ve Finans, 9(96), ss. 5-20.
- Altay, A. (2005). Yoksulluk Sadece Devletin Sorunu mu? Kamu Harcamaları Açısından Bir Değerlendirme. Sosyoekonomi, 2(2), ss. 155-178.
- Altın, O. (2009). Türkiye’de Ar-Ge Harcamaları Ve Ekonomik Büyüme Arasındaki Nedensel İlişkinin Analizi. Ege Akademik Bakış, ss. 250-260.
- Altunç, Ö. F. (2008). Türkiye’de Finansal Gelişme ve İktisadi Büyüme Arasındaki Nedenselliğin Ampirik Bir Analizi. Eskişehir Osmangazi Üniversitesi İİBF Dergisi, 3(2), 113-127.
- Altunç, Ö. F. (2014). Kamu harcamaları ve ekonomik büyüme ilişkisi: Türkiye’ye ilişkin ampirik kanıtlar. Yönetim ve Ekonomi: Celal Bayar Üniversitesi İktisadi ve İdari Bilimler Fakültesi Dergisi, 18(2), ss. 145-157.
- Altunç, Ö. F. ve Aydın, C. (2012). Türkiye’de kamu sektörü büyüklüğü ve ekonomik büyüme ilişkisinin ampirik analizi. Ekonomik Yaklaşım, 23(82), 79-98.
- Arisoy, İ. (2005). Wagner ve Keynes hipotezleri çerçevesinde Türkiye’de kamu harcamaları ve ekonomik büyüme ilişkisi. Çukurova Üniversitesi Sosyal Bilimler Enstitüsü Dergisi, 14(2), ss. 63-80.
- Armaoğlu, F. (1997). 19. yüzyıl siyasî tarihi (1789-1914). Türk Tarih Kurumu Basımevi, Ankara. S. 800.
- Arnold, L. ve Kornprobst, W. (2008). Comparative statics and dynamics of the Romer RveD growth model with quality upgrading. Macroeconomic Dynamics, 12(5), 702-716.
- Arslan, A.. (2002). Kamu harcamalarında verimlilik, etkinlik ve denetim. Maliye dergisi, 140(2), 1-14.

- Aslan, Ö. ve Küçükaksoy, İ. (2006). Finansal gelişme ve ekonomik büyüme ilişkisi: Türkiye ekonomisi üzerine ekonometrik bir uygulama. *Ekonometri ve İstatistik e-Dergisi*, (4), 25-38.
- Aydemir, C., ve Genç, S. Y. (2011). Ortaçağın Sosyoekonomik Düzeni: Feodalizm. *Elektronik Sosyal Bilimler Dergisi*, 36(36), ss. 226-241.
- Bağdigen, M. ve Abdulhakimoğulları, E. (2005). Borç Servisi ile Kamu Gelir ve Harcamaları Arasındaki İlişkinin Ampirik Bir Analizi: Türkiye Örneği. *Ankara Üniversitesi SBF Dergisi*, 60(2), ss. 29-48.
- Bağdigen, M., ve Beşer, B. (2009). Ekonomik Büyüme ile Kamu Harcamaları Arasındaki Nedensellik İlişkisinin Wagner Tezi Kapsamında Bir Analizi: Türkiye Örneği. *ZKÜ Sosyal Bilimler Dergisi*, 5(9), ss. 1-17.
- Bakırtaş, İ., ve Tekinşen, A. (2004). Dünya Savaşları ve Büyük Buhran Arasındaki Etkileşimin Ekonomi Politikası. *Selçuk Üniversitesi Sosyal Bilimler Enstitüsü Dergisi*, (12), ss. 83-100.
- Bilginöğlü, M. A. ve Aysu, A. (2008). Dış Borçların Ekonomik Büyüme Üzerindeki Etkisi: Türkiye Örneği. *Erciyes Üniversitesi İktisadi ve İdari Bilimler Fakültesi Dergisi*, (31), 1-23.
- Birecikli, İ. B. (2011). Batı'nın Yükselişi. *History Studies*, 3(2).ss. 1-25.
- Bozdoğan, R. (2005). SÜRDÜRÜLEBİLİR GELİŞME DÜŞÜNCESİNİN TARİHSEL ARKA PLANI. *Sosyal Siyaset Konferansları Dergisi*, (50), ss. 1011-1028.
- Cohen, D. ve Sachs, J. (1986). Growth and external debt under risk of debt repudiation. *European Economic Review*, 30(3), 529-560.
- Çavuşoğlu, A. T. (2015). Türkiye'de Kamu Gelirleri Ve Harcamaları Arasındaki İlişki Üzerine Ekonometrik Bir Analiz. *Dumlupınar Üniversitesi Sosyal Bilimler Dergisi*, 1(20), ss. 143-159.
- Çeken, H., Ökten, Ş. ve Ateşoğlu, L. (2008). Eşitsizliği derinleştiren bir süreç olarak küreselleşme ve yoksulluk. *CÜ İktisadi ve İdari Bilimler Dergisi*, 9(2), ss.79-95.
- Çetin, H. (2002). Liberalizmin tarihsel kökenleri. *Cumhuriyet Üniversitesi İktisadi ve İdari Bilimler Dergisi*, 3(1), ss. 79-96.
- Çıvgın, İ. (2008). Ortaçağ Tarihi, Maya Akademi, Ankara. S. 743.
- Demir, M. ve Sever, E. (2014). Kamu iç borçlanmasının büyüme, faiz ve enflasyon oranı üzerindeki etkileri. *Elektronik Sosyal Bilimler Dergisi*, 7(25), ss. 170-196.
- Demirbaş, T. (2006). Kamu Harcama Yönetimi Bağlamında Orta Vadeli Harcama Sistemi ve Türkiye Açısından Değerlendirilmesi. *Uludağ Üniversitesi, Sosyal Bilimler Enstitüsü, Maliye Anabilim Dalı, Bütçe ve Mali Planlama Bilim Dalı, Yayınlanmamış Doktora Tezi, Bursa*, s. 316.
- Dickey, Da. ve Fuller, Wa. (1979), Distribution of the Estimators for Autoregressive Time Series with a Unit Root, *Journal of American Statistical Association* 74, 427-431.
- Emiroğlu, B. G. (2007). Türkiye'de ve Dünya'da Bilgi Toplumu ve Ekonomisi: Süreçler ve Değişimler. XII. Türkiye'de İnternet Konferansı, 8-10.
- Eşiyok, B. A. (2012). Türkiye ekonomisinde cari açık sorunu ve nedenleri. *Finans Politik ve Ekonomik Yorumlar*, 49(569), 63-85.
- Gemmel, N., 1996. Evaluating the impacts of human capital stocks and accumulation on economic growth: some new evidence. *Oxford Bulletin of Economics and Statistics* 58, 9-28.
- Genç, M. C. ve Atasoy, Y. (2010). ArveGe harcamaları ve ekonomik büyüme ilişkisi: panel veri analizi. *Bilgi Ekonomisi ve Yönetimi Dergisi*, 5(2), ss. 27-34.

- Göker, Z. (2008). Vergi Rekabetinin Kamu Harcamalarına Etkisi ve Harcama Rekabeti. *Maliye Dergisi*, 154, 121-134.
- Granger, C. (1988), "Causality, Cointegration and Control", *Journal of Economic Dynamics and Control* 12, 551-559.
- Griliches, Zvi. (1979). Issues in assessing the contribution of research and development to productivity growth. *The bell journal of economics*, 92-116.
- Grossman, G. M. ve Helpman, E. (1991). Quality ladders in the theory of growth. *The Review of economic studies*, 58(1), 43-61.
- Grossman, G. M. ve Helpman, E. (1994). Endogenous innovation in the theory of growth. *Journal of Economic Perspectives*, 8(1), 23-44.
- Gül, E., ve Yavuz, H. (2011). Türkiye’de kamu harcamaları ile ekonomik büyüme arasındaki nedensellik ilişkisi: 1963-2008 dönemi. *Maliye Dergisi*, 160, 72-85.
- Günaydın, İ. (2000). Türkiye’de Kamu Gelirleri ve Kamu Harcamaları Arasındaki Nedensel İlişkiler. *Süleyman Demirel Üniversitesi İktisadi ve İdari Bilimler Fakültesi Dergisi*, 5(1), ss. 55-74.
- Günaydın, İ. (2004). Vergi-harcama tartışması: Türkiye örneği. *Doğuş Üniversitesi Dergisi*, 5(2), ss. 163-181.
- Güran, M. ve Cingi, S. (2002). Devletin ekonomik müdahalelerinin etkinliği. *Akdeniz Üniversitesi İİBF Dergisi*, 2(3), ss. 52-67.
- Johansen, S. (1988), "Statistical Analysis of Cointegration Vectors," *Journal of Economic Dynamics and Control*, Elsevier, 12(2-3), 231-254.
- Jones, C. (1995). R ve D-based models of economic growth. *Journal of political Economy*, 103(4), 759-784.
- Jones, C. (2002). Sources of US economic growth in a world of ideas. *American Economic Review*, 92(1), 220-239.
- Judson, R. (1998). Economic growth and investment in education: how allocation matters. *Journal of Economic Growth*, 3(4), 337-359.
- Kabaklarlı, E., ve Er, P. H. (2014). Türkiye’de Kamu Harcamalarının Ekonomik Büyümeye Etkisinin Sınır Testi Yaklaşımı ile Analizi. *Maliye Dergisi*, 166, 268-285.
- Kanca, O. C. (2011). Kamu Harcamalarının Ekonomik Büyüme Üzerine Etkisi 1980-2008 (Ampirik Bir Çalışma). *Atatürk Üniversitesi İktisadi ve İdari Bilimler Dergisi*, 25(1), ss. 75-92.
- Kar, M. ve Taban, S. (2003). Kamu Harcama Çeşitlerinin Ekonomik Büyüme Üzerine Etkisi. *Ankara Üniversitesi SBF Dergisi*, 58(03), ss. 145-169.
- Kar, M. ve Taban, S. (2006). İktisadi Gelişmenin Temel Dinamikleri ve Kaynakları, İktisadi Kalkınmada Sosyal, Kültürel ve Siyasal Faktörlerin Rolü. Ekin Kitabevi, Ed: Muhsin Kar ve Sami Taban, Bursa, ss:7-51.
- Karagöz, K. ve Karagöz, M. (2010). Yolsuzluk, Ekonomik Büyüme Ve Kamu Harcamaları: Türkiye İçin Ampirik Bir Analiz. *Sayıştay Dergisi*, 76(1-3), ss. 5-22.
- Korkmaz, S. (2010). Türkiye’de Ar-Ge Yatırımları Ve Ekonomik Büyüme Arasındaki İlişkinin Var Modeli İle Analizi. *Journal of Yaşar University*, 5(20), 3320-3330.
- Malay, H. (1995). Çağlar Boyu Kölelik. *Gündoğan Yayınları*. İstanbul. s. 360.
- Ohanian, L. E. (2010). The economic crisis from a neoclassical perspective. *Journal of Economic Perspectives*, 24(4), 45-66.

- Oktaçer, N. ve Susam, N. (2008). Kamu Harcamaları-Ekonomik Büyüme İlişkisi: 1970-2005 Yılları Türkiye Örneği. Atatürk Üniversitesi İktisadi ve İdari Bilimler Dergisi, 22(1), ss. 145-164.
- Olçar, K. (2010). Uluslararası Çatışmaların Enerji Politik Analizi. Güvenlik Stratejileri Dergisi, 6(11), ss. 93-127.
- Özsoy, C. (2009). Türkiye’de eğitim ve iktisadi büyüme arasındaki ilişkinin VAR modeli ile analizi. Bilgi Ekonomisi ve Yönetimi Dergisi, 4(1), 71-83.
- Rebelo, S. (1991). Long-run policy analysis and long-run growth. Journal of political Economy, 99(3), 500-521.
- Sağlam, Y. (2018). Toplumsal Bütünün Uzun Dönemli Yapılanışı ve Türkiye Ekonomisi. Econder Uluslararası Akademik Dergi, 2(1), 73-81.
- Scott, Maurice FitzGerald (1991). A new view of economic growth. Oxford University Press.
- Sever, E. ve Demir, M. (2007). Türkiye’de bütçe açığı ile cari açık arasındaki ilişkilerin VAR analizi ile incelenmesi. Eskişehir Osmangazi Üniversitesi İİBF Dergisi, 2(1), ss. 47-63.
- Sylwester, K. (2001) “RveD and Economic Growth”, Knowledge, Technology, ve Policy, Vol.13, No.4, pp.71-84.
- Taban, S., ve Kar, M. (2006). Beşeri Sermaye ve Ekonomik Büyüme Nedensellik Analizi, 1969-2001., Anadolu Üniversitesi Sosyal Bilimler Dergisi, 6(1), ss. 159-182.
- Takım, A. (2010). Türkiye’de GSYİH ile ihracat arasındaki ilişki: granger nedensellik testi. Atatürk Üniversitesi Sosyal Bilimler Enstitüsü Dergisi, 14(2), ss. 315-330.
- Tan, B. K., Mert, M., ve Özdemir, Z. A. (2013). Kamu Yatırımları Ve Ekonomik Büyüme İlişkisine Bir Bakış: Türkiye, 1969-2003. Dokuz Eylül Üniversitesi İktisadi ve İdari Bilimler Fakültesi Dergisi, 25(1).
- Terzi, H. (1998). Kamu harcamaları ve ekonomik kalkınma ilişkisi üzerine ekonometrik bir inceleme. İktisat İşletme ve Finans, 13(142), 67-80.
- Ulucak, R., ve Ulucak, Z. (2014). Kamu Harcamaları ve Ekonomik Büyüme Arasındaki Nedensellik: Türkiye Örneği. Uluslararası Yönetim İktisat ve İşletme Dergisi, 10(23), 81-98.
- Uşul, H. Bekçi, İ. ve Eroğlu, A. H. (2002). Bireysel Yatırımcıların Hisse Senedi Edinimine Etki Eden Sosyo-Ekonomik Etkenler. Erciyes Üniversitesi İktisadi ve İdari Bilimler Fakültesi Dergisi, (19), 135-150.
- Uzay, N. (2002). Kamu büyüklüğü ve ekonomik büyüme üzerindeki etkileri: Türkiye örneği (1970-1999). Erciyes Üniversitesi İktisadi ve İdari Bilimler Fakültesi Dergisi, (19), 151-172.
- Vergil, H., ve Ayaş, N. (2009). Doğrudan yabancı yatırımların istihdam üzerindeki etkileri: Türkiye örneği. İktisat İşletme ve Finans, 24(275), 89-114.
- Yavuz, N. Ç. (2005). Türkiye’de kamu harcamalarının özel sektör yatırım harcamalarını dışlama etkisinin testi (1980-2003), Marmara Üniversitesi, İİBF dergisi, 20(1), ss. 269-284.
- Yeldan, E. (2009). Kapitalizmin Yeniden Finansallaşması ve 2007/2008 Krizi: Türkiye Krizin Neresinde?. Çalışma ve Toplum, 1, ss. 11-28.
- Yüksel, C., ve Songur, M. (2011). Kamu harcamalarının bileşenleri ile ekonomik büyüme arasındaki ilişki: ampirik bir analiz (1980-2010). Maliye Dergisi, 161, ss. 365-380.
- Zerenler, M., Türker, N., ve Şahin, E. (2007). Küresel Teknoloji, Araştırma-Geliştirme (Ar-Ge) Ve Yenilik İlişkisi. Selçuk Üniversitesi Sosyal Bilimler Enstitüsü Dergisi, 1(17), 653-667.