

Bu makaleye atıfta bulunmak için/To cite this article:

DEMİR, M. (2021). Kağızman İlçe Merkezinde Nüfusun Gelişimi, Başlıca Özellikleri ve Mekânsal Dağılımına Etki Eden Coğrafi Faktörler. Atatürk Üniversitesi Sosyal Bilimler Enstitüsü Dergisi, 25 (2) , 433-456.

Kağızman İlçe Merkezinde Nüfusun Gelişimi, Başlıca Özellikleri ve Mekânsal Dağılımına Etki Eden Coğrafi Faktörler^(*)

Mucip DEMİR^(**)

Öz: Kağızman ilçe merkezi, Kuzeydoğu Anadolu'da, Erzurum Kars Bölümünün Kars yöresi dâhilinde bulunmaktadır. İlçe merkezi, büyük kısmı ortalama 2000 metre irtifaya sahip Kars Platosunda bulunan il geneline nispetle yaklaşık 1100 metre taban irtifasına sahip Aras Vadisinde Kağızman Deresi tarafından oluşturulmuş alüvyal bir yelpaze üzerinde yer almaktadır. Bu nedenle İlçe merkezi ve Aras Vadisinde, İl geneline nispetle daha mutedil koşullara sahip karasal iklim özellikleri görülmektedir. İlçe merkezi, üzerinde bulunduğu verimli alüvyal toprakların sağladığı tarımsal imkânlar nedeniyle de çevresindeki kırsal yerleşimlere nispetle daha fazla nüfuslanmış olup bu nedenle idari ve ticari merkez özelliği kazanmıştır. Cumhuriyetin kuruluşunun ilk yıllarında 3,626 olan ilçe merkezine kayıtlı nüfus miktarı, günümüze kadar geçen sürede dalgalı bir seyir göstererek ADNKS 2020 yılı verilerine göre 20,771'e ulaşmış olup 45,441 olan İlçe geneli toplam nüfusunun % 41'ini oluşturmaktadır.

Anahtar Kelimeler: Kağızman, Kağızman Nüfusu, Demografi

Geographical Factors Affecting Population Development, Main Characteristics and Spatial Distribution in Kağızman District Center

Abstract: Kağızman district center is located in Northeast Anatolia, within the Kars region of the Erzurum Kars Section. The district center is located on an alluvial fan formed by the Kağızman Stream in Aras Valley, which has a base altitude of approximately 1100 meters relative to the Kars province, most of which is located on the Kars Plateau with an average altitude of 2000 meters. For this reason, terrestrial climate characteristics with more moderate conditions are observed in the district center and in the Aras Valley compared to the city in general. The district center is more populated than the surrounding rural settlements due to the agricultural opportunities provided by the fertile alluvial soils on which it is located, and therefore it has become an administrative and commercial center. The number of registered population in the district center, which was 3,626 in the first years of the foundation of the Republic, has shown a fluctuating course in the period until today and reached 18,795 according to ADNKS 2020 data and constitutes 45 % of the total population of the district, which is 45,441. The population in the district center shows a heterogeneous distribution.


Keywords: Kağızman, Kağızman Population, Demography

Makale Geliş Tarihi: 18.08.2020

Makale Kabul Tarihi: 16.05.2021

^{*} Yazarın “Doğal ve Beşeri Çevre Özellikleri Bakımından Kağızman İlçe Merkezi “ adlı kitabının ilgili bölümlerinden hazırlanmıştır.

^{**} Doç.Dr., Kafkas Üniversitesi Dede Korkut Eğitim Fakültesi Türkçe ve Sosyal Bilimler Eğitimi Bölümü (e-posta: mucipdemir@hotmail.com)  ORCID ID: <https://orcid.org/0000-0003-1122-2664>

Bu makale araştırma ve yayın etiğine uygun hazırlanmıştır  iThenticate[®] intihal incelemesinden geçirilmiştir.

I.Giriş

Nüfus en dar anlamda bir kişi ya da birey demektir. Biraz daha geniş anlamda bir aileyi oluşturan aile birey sayısı anlamına gelir. Oysa en geniş anlamda nüfus terimi; belirli bir sayım gününde, belli bir alanda belirlenen insan sayısı demektir (Doğanay, vd. 2011, s.12). Bir alanda bulunan nüfusun az ya da çok oluşu, mekâna yoğun ya da seyrek dağılışı, kadın-erkek nüfusun birbirine oranla az ya da çok oluşu ve diğer nitelikleri, o bölgenin doğal ve beşeri coğrafi özellikleri bize o alandaki pek çok konu hakkında fikir vermektedir (Zaman ve Coşkun, 2008: 264). Bu nedenle Nüfus coğrafyası araştırmalarında, nüfusun yapısını, gelişimini ve dağılımını belirleyen doğal ve beşeri coğrafya koşulları tespiti büyük önem arz etmektedir. Doğal coğrafi özellikler kapsamında başta inceleme alanının iklimik, topografik ve hidrografik özellikleri ile toprak yapısı ve doğal kaynakları ele alınırken, beşeri özellikler kapsamında coğrafi mevki ve bu mevkiinin sağladığı avantajlar veya dezavantajlar ile ulaşım imkânları ve bunlar neticesinde gelişen sanayi, ticaret, turizm gibi ekonomik faaliyetler öncelikli olarak etkili olmaktadır. Geçmişten itibaren nüfusun gelişiminde aktif rol oynayan primer unsur ise tarımsal faaliyetlerdir. Tarımın yapılmaya başlanmasıyla birlikte sedanter hayata geçiş, ilk yerleşim ünitelerinin de oluşmasına imkân sağlamıştır. Elverişli iklim şartları, tatlı su kaynaklarının varlığı ile toprak yapısının ve topografik özelliklerin tarımsal üretime uygun olduğu sahalar yeryüzünde nüfuslanmanın dolayısıyla yerleşmelerin odak noktalarını oluşturmuştur. Bununla birlikte yeryüzünde nüfusun dağılımında; coğrafi faktörlerin yanında başta tarihi faktörler olmak üzere, ekonomik, sosyal, kültürel, politik, psikolojik gibi çok çeşitli diğer bir takım faktörlerin tesiri görülmekte yahut sezilmektedir (Tanoğlu, 1966:70., akt Doğan, 2017: 55).

Cumhuriyetin kuruluşundan günümüze kadar geçen süreçte kalkınmaya kaynak oluşturması bakımından Türkiye’de birçok alanın nüfus özelliklerinin belirlenmesi amacıyla oldukça detaylı nüfus sayımları DİE (TÜİK) tarafından yapılmıştır. Bu kapsamda Türkiye’de yapılan nüfus sayımlardan ilki 1927 yılında gerçekleştirilmiş bu nüfus sayımında 13.500.000 civarındaki ülke nüfusunun % 90’dan fazlasının ülkenin kırsal alanlarında yaşadığı anlaşılmıştır (DİE, 1928). Sonraki yıllarda belli aralıklarla yapılan nüfus sayımlarında ülke nüfusunun belli bir hızda ve dalgalı bir seyirde artış gösterdiği görülmüştür. Aradan geçen yaklaşık bir yüzyıllık süre sonunda 2019 yılında ülke nüfusu 83.000.000’a ulaşırken birinci nüfus sayımı aksine kırsal alanlarda yaşayan nüfusun oranı meydana gelen göçler nedeniyle % 10 civarına düşmüştür. Bu sayımlarla hedeflenen birçok konuda veriler elde edilmiştir. Buna rağmen nüfus sayımlarından elde edilen sonuçların istatistiki katılıkla, nüfus sayımı yapılan alanlara ait yerel coğrafi koşulları dikkate almadan yerel kalkınma planlarında kullanılması nedeniyle istenen sonuçlar elde edilememiş ortaya çok büyük olumsuzluklar çıkmıştır. Bu nedenle nüfus sayımlarından elde edilen sonuçların yerel doğal ve beşeri coğrafya koşullarını dikkate alarak coğrafya bilimi bakış açısıyla değerlendirilmesi ve kalkınmaya ışık tutup katkı sağlaması büyük önem arz etmektedir. Bu bağlamda bu çalışmada; ülkemizin kalkınma bakımından geri kalmış yerleşmelerinden biri olan Kağızman ilçe merkezinde nüfusun gelişimi ve belli özelliklerinin yerel doğal ve beşeri unsurlarla Coğrafya bilimi ışığında tespit edilerek değerlendirilmesi hedeflenmiştir.

II. Araştırma Alanının Konumu ve Sınırları

Kağızman İlçe Merkezi olarak da nitelenen araştırma alanı, Türkiye'nin kuzeydoğusunda, Doğu Anadolu Bölgesinin Erzurum-Kars bölümündeki, Kars Yöresinde, Kağızman ilçesi idari alanında yer almaktadır. Kağızman ilçesi, kuzeydoğudan, Kars ilinin Digor, kuzeyden, Kars Merkez ve Selim, batıdan Sarıkamış, doğudan Iğdır ilinin Tuzluca, güneyden Ağrı ilinin Merkez ve güneybatıdan Eleşkirt ilçeleriyle komşudur (Demir, 2019: s.1). (Şekil 1).

Topraklarının büyük kısmı Aras Vadisinde bulunan Kağızman ilçesi yüksek dağlık alanlarla doğal olarak sınırlanmıştır. İlçenin kuzeyinde irtifası 2500-3000 metre civarında bulunan ve kabaca doğu batı doğrultusunda uzanan Aras Güneyi Dağlarının su bölümü çizgileri ilçeyi idari olarak Ağrı İlinde ayırt etmektedir. İlçe, doğuda Kavrakol dağının doğusunda Tuzluca'dan kuzeyde ise Dumanlıdağ'dan Aladağ'a doğru uzanan ve plato yüzeylerindeki düzlüklerde doğu batı doğrultusunda uzanan bir hatla Digor ve Kars ilçelerinden, batıda ise Aladağ üzerinden geçen kuzey güney doğrultusundaki bir hatla Sarıkamış ilçesinden ayrılır (Demir, 2019: s.1), (Şekil 1).

Kağızman ilçe merkezi idari alanı; doğudan, Devebük güneydoğudan Yankıpınar, güneyden Görecek, Sağbaş, Yolkorur, güneybatıdan Taşburun, kuzeyden, Çallı, Karabağ, Kötek, kuzeybatıdan, Karakuş ve Akören köyleri idari alanları arasında bulunmaktadır. Kağızman İlçe merkezinin yaklaşık 8379 hektar alana yayılan ve geniş ilçe merkezi olarak tanımlanan kısmının sınırları;

Batıda; 40°.05'.23"K 43°.05. 03 D, koordinatında bulunan Kurtkulak Dağının 2162 metre irtifadaki zirvesinden kaynaklanan kuru dereyi takip ederek Altıngedik konutları batısından bulunan 40°.10'. 38"K, 43°.05.00 D, Bayam Mahallesi kuzeyine uzanmaktadır.

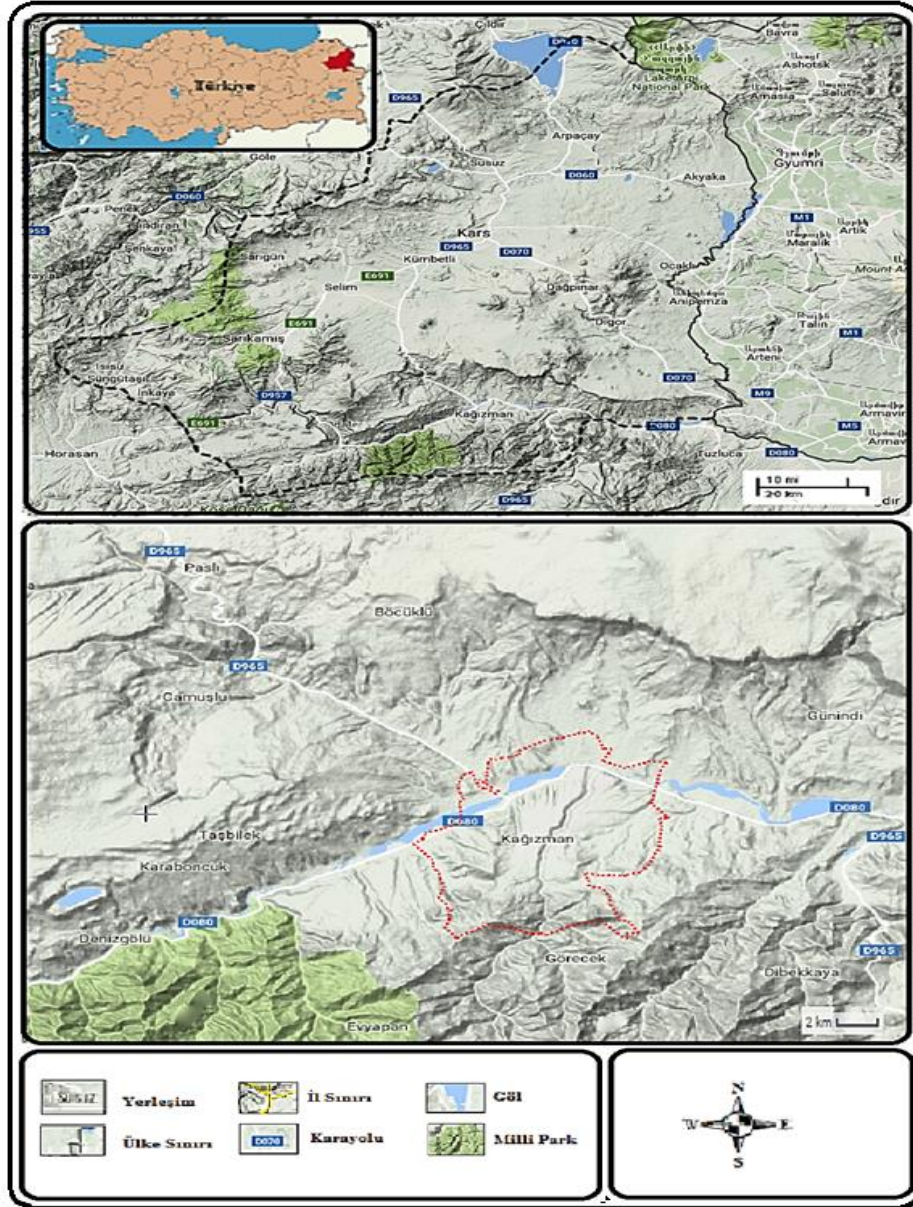
Kuzeyde 40°.10'. 38"K -43°.05. 00 D, koordinatındaki Bayam Mahallesi kuzeyinden düşük eğimli yamaçları doğuya doğru takiben 40°.10'. 59", K -43°.11. 04 D, koordinattaki 1230 metre irtifadaki Beşparmak tepe güneyine uzanmaktadır.

Doğuda 40°.10'. 59" K -43°.11. 04 D, koordinatındaki 1230 metre irtifadaki Beşparmak tepe güneyinden başlayarak güney yönündeki yerel tepeleri takiben 40°.05'. 38" K -43°.10. 25 D, koordinatındaki 2235 metre irtifaya sahip Kurtlugöl tepeye ulaşmaktadır.

Güneyde 40°.05'.38" K, 43°.10. 25 D, koordinatındaki 2235 metre irtifaya sahip Kurtlugöl tepeden başlayarak batı yönünde hareketle Kurtkulak Dağı su bölümü çizgisini takiben 40°.05'. 23" K, 43°.05. 03 D, koordinatındaki bulunan Kurtkulak Dağının 2162 metre irtifadaki zirvesine uzanmaktadır (Demir, 2017: s.1), (Şekil 1).

Kağızman İlçe Merkezinin yaklaşık 2756 hektar alana yayılan kısmı Kağızman Belediyesi imar onama planı sınırları dâhilinde bulunmaktadır. Kağızman Belediyesi imar planına dâhil edilen ve dar ilçe merkezi olarak nitelenen yerleşim alanına; ilçe merkezinin Kağızman Alüvyal Yelpezesi üzerindeki meskûn alanlarının yanı sıra

güneybatıda bulunan Bayam Mahallesi ve hemen batı sınırındaki Karakuş Köyü yolundaki 203 hektar alana sahip arazi de dâhil edilmiştir.



Şekil 1. Kağızman İlçe Merkezinin Lokasyonu (www.mapsgoogle.com haritalarından Faydalanılarak Hazırlanmıştır).

III. Araştırmanın Amaç, Veri ve Yöntemi

Araştırmada, beşeri faaliyetler için oldukça kısıtlı özelliğe ve kaynağa sahip olan Aras Vadisinde bulunan Kağızman İlçe Merkezinin nüfus gelişimini, başlıca nüfus özelliklerini ve nüfusun mekânsal dağılımına etki eden faktörlerin betimsel bakımdan incelenmesi amaçlanmıştır.

Araştırmaya literatür taraması yapılarak başlanmıştır. Bu çalışmalarda ulusal ve uluslararası kaynaklarda benzer yerleşim alanlarıyla ilgili yapılmış nüfus coğrafyasına ait oldukça fazla çalışmaya rastlanmıştır ancak doğrudan Kağızman ilçesi ve ilçe merkezini konu eden ilgili bir çalışma bulunamamıştır. Buna rağmen doğrudan nüfus coğrafyası ve İlçeyi konu eden diğer kaynaklar konuya katkı sağlayabileceği düşüncesiyle incelenmiştir.

Araştırmanın literatür taraması sonrasında araştırma için gerekli istatistikî verilerin toplanması için Türkiye İstatistik Kurumu (TÜİK) nüfus veri tabanından çalışma amaçları doğrultusunda önemli miktarda nicel veri elde edilmiştir. Bu veri tabanından direkt olarak elde edilemeyen veriler İl ve ilçe merkezindeki çeşitli kurumlar bünyesinde mevcut arşiv kayıtlarından elde edilmeye çalışılmıştır. Bu çalışmalarda çeşitli konularda mevcut olmayan nicel veriler enterpolasyon yöntemleriyle tamamlanmıştır.

Araştırmanın literatür taraması sonrasında ilçe merkezi ve yakın çevresi araştırmanın giriş kısmında belirlenen amaçlar doğrultusunda coğrafi bakış açısıyla değişik zamanlarda yapılan yerinde çalışmalarla incelenmiştir. Bu çalışmalar esnasında gerekli konularda ilçe merkezi sakinlerinin görüşlerine başvurulmuş eş zamanlı olarak araştırma konusunun görselleştirilmesi için video ve fotoğraf çekimleri yapılarak mevcut durumun somutlaştırılmasına çalışılmıştır. Araştırmada, Kağızman ilçe merkezi ve yakın çevresine ait nicel nüfus verilerinin mekânsal dağılımının belirlenmesi amacıyla Garmin El GPS aracı kullanılarak çeşitli veriler elde edilerek sayısallaştırılmıştır. Bu veriler ARCGIS programı kullanılarak ilçe merkezi ve yakın çevresinde doğal ve beşeri çevre özelliklerinin göstermek için hazırlanan haritalar üzerine aktarılmıştır.

Araştırmada Kağızman İlçe Merkezi ve yakın çevresinde nüfusun nitelik, nicelik ve dağılımına etki eden doğal ve beşeri unsurlar arasındaki etkileşimin belirlenmesi amacıyla, Googleearth, Arcgisonline, Openstreetmap gibi açık kaynaklı uydu görüntüsü ve harita paylaşım programları ve internet sitelerinden çeşitli özellikte altlık haritalar elde edilmiştir. Bu haritalar üzerine saha çalışmaları sonucunda elde edilen çeşitli veriler işlenmiş aynı zamanda bazı basit ölçümler yapılmıştır. Araştırmada kullanılan dokümanter verilerin temin edilmesinin ve sahada yapılan etüt çalışmalarının büyük ölçüde tamamlanmasının ardından elde edilen istatistikî veriler araştırmanın gerekliliği nispetinde sahadaki durumu daha somut hale getirecek tablo, grafik ve şekil gibi görseller haline getirilmiştir.

Çalışmanın son aşamasında elde edilen ve üretilen tüm dokümanter verilerin; dağılım, neden sonuç ve bağlantı gibi coğrafi düşünce ilkeleri doğrultusunda değerlendirilmeleri

yapılarak, ilçe merkezine ait durum, başlangıçta belirtilen amaçlar doğrultusunda değerlendirilmiş ve oluşan sonuçlara göre öneriler sunulmuştur.

IV. Araştırma Bulguları

A. Nüfusun Cumhuriyet Döneminde Gelişim Süreci

Kağızman ilçe merkezine ait Cumhuriyet dönemindeki ilk nüfus verileri, tüm Türkiye’de olduğu gibi ancak 1927 yılında yapılan birinci nüfus sayımı sonuçlarıyla elde edilmiştir. Bu sayım sonucuna göre Kağızman ilçe merkezinin nüfusu 3.626 olup aynı sayım yılında 17.300 olan tüm ilçe nüfusunun % 21’ini oluşturmaktaydı (Şekil 2).

Bu yıllardan itibaren ülke genelindeki siyasi durağanlık ve ekonomik gelişim sonucunda doğum oranlarındaki artışın yansısı, Kafkasya’dan gelen göçlerin etkisiyle Kağızman ve civarında nüfus, önemli oranda artış göstermişti (Demir, 2015: 132). Kağızman ilçe merkezi nüfusu 1935 yılında yapılan ikinci nüfus sayımına kadar % 49 artışla 5.411’e ulaşırken, aynı yıl ilçe nüfusu da daha çok doğum oranlarına bağlı olarak % 25 artış göstererek 21.703’e ulaşmıştı. 1935 yılı nüfus sayımında ilçe merkezinin nüfusu, tüm Kağızman ilçesi nüfusunu % 25’ini oluşturmaktaydı (Şekil 2).

1940 yılına kadar nüfus gelişimini etkileyen aynı dinamiklerin devamıyla Kağızman ilçe merkezinin nüfusu % 23 artışla 6.682’ye ulaşırken aynı yıl ilçe nüfusu daha çok doğum oranlarına bağlı olarak % 12 artış göstererek 24.382’ye ulaşmıştı. 1940 yılı nüfus sayımında ilçe merkezinin nüfusu, tüm Kağızman ilçesi nüfusunun % 27’sini oluşturmaktaydı (Şekil 2).

1930’lu yıllarının ortalarından itibaren Türkiye genelinde 2. Dünya Savaşı seferberlik koşullarının egemen olmasıyla ekonomik ve sosyal yaşam önemli oranda durağanlık göstermeye başlamış bu durumun genelde Kars iline daha özelde ise Kağızman ilçesine yansısıyla, nüfus artışı yerini durağanlığa bırakmıştı (Demir, 2015: 133). Bu yılların başında 1940 yılında 6682 olan ilçe merkezinin nüfusu % 1 düşüşle 1945 yılında 6634’e gerilerken aynı koşulların devamıyla 1950 yılında 6148’e düşmüştü. Aynı yılların başındaki 1940 yılında 21.703 olan ilçe nüfusu ise kırsal alanlarda meydana gelen yüksek doğum oranlarının devamıyla 1945 yılında 26.398’e 1950 yılında ise 28.098’e ulaşmıştı. 1950 yılında Kağızman’ın ilçe merkezi nüfusu n ilçedeki tüm yerleşimlerin nüfusunun % 22’sini oluşturmaktaydı (Şekil 2).

1950’li yıllarla beraber Türkiye genelinde meydana gelen siyasal değişimin oluşturduğu sosyal ve ekonomik değişimin genel olarak Kars iline, özel olarak da Kağızman’a yansısıyla ilçe genelinde nüfus belli oranda artmaya başlamıştı. (Atalay, 1981: 4521, 4525). Bu yılların ortalarında 1955 yılında Kağızman ilçe merkezinde % 29 artışla 7913’e ulaşmış olan nüfus, bu yıllardan sonra Türkiye’de büyük şehirlere doğru meydana gelen göçün ve ilçede konuşlu askeri birliklerin başka alanlara nakil edilmesinin de etkisiyle 1960 yılında 7176’ya düşmüştü (Demir, 2015: 133). Aynı dönemde ilçe nüfusu kırsal alanlarda meydana gelen yüksek doğum oranlarının devamıyla 1955 yılında 29.766’ye 1960 yılında ise 31.551’e ulaşırken 1960 yılında

Kağızman'ın ilçe merkezi nüfusu Kağızman ilçesindeki tüm yerleşimlerin nüfusunun % 23'ünü oluşturmaktaydı (Şekil 2).

1960'lı yıllarda ülke genelindeki görece huzurlu dönemin Kars ili ve ilçelerine yansımaları ve bazı kamu yatırımlarının etkisiyle Kağızman ilçe merkezinin nüfusu 1960-1965 yılları arasında % 31 gibi hayli büyük oranda artışla 9417'ye ulaşmıştı. (Atalay, 1981: 4521, 4525). Aynı koşulların devamı ve ilçenin kırsal alanlarından ilçe merkezine olan göçler nedeniyle ilçe merkezinin nüfusu 1970 yılında 10.236'ya ulaşmıştı. Bu dönemde ilçenin genel nüfusu devam eden yüksek doğurganlık oranlarının büyük katkısıyla % 36 artışla 1970 yılında 42.865'e ulaşırken Kağızman ilçe merkezi nüfusu, İlçe genel nüfusunun % 24'nü oluşturuyordu (Şekil 2).

1970'li yıllarda Türkiye genelinde görülen birçok siyasi ve ekonomik soruna rağmen Kağızman ilçesi ve ilçe merkezinin nüfus, artış eğilimi devam etmişti. Kağızman ilçe merkezinin nüfusu, 1975 yılında 11.517 olarak belirlenirken yüksek doğum oranları ve ilçenin kırsal alanlarından kaynaklanan göçün etkisiyle ilçe merkezinin nüfusu % 15 artış göstererek 1980 yılında 13.236'ya ulaşmıştı. Aynı yıllarda ilçe genel nüfusu yüksek doğurganlık oranlarının etkisiyle 1975 yılında 45.459 iken yüksek doğurganlık oranının sürmesiyle 1980 yılında 46.612'ye ulaşmıştı. Bu yıllardaki Kağızman ilçe merkezinin nüfusu Kağızman ilçesi genel nüfusunun % 28'ni oluşturuyordu (Şekil 2).

1980'li yıllarda Türkiye genelindeki olumlu siyasi ve ekonomik koşulların etkisinin Kars ve Kağızman'a yansımaları, ilçe genelinde önceki dönemlerde süregelen yüksek doğum oranlarına dayalı nüfus artışını devam ettirmekteydi. Bu durumun yanında Kağızman kırsalındaki bazı yerleşimlerin heyelan gibi doğal afetler nedeniyle terk edilmesi ve sakinlerinin Kağızman ilçe merkezine yerleştirilmesiyle Kağızman ilçe merkezinin nüfusu 1985 yılında önceki beş yıllık döneme göre % 12 artışla 14.855'e ulaşmıştı. Bu yıllardan sonra nüfus artışını etkileyen dinamiklerin devam etmesiyle beş yıllık dönemde % 3 nüfus artışı gösteren Kağızman 1990 yılında 15.274 nüfusa ulaşmıştı. Değerlendirmenin başlangıcı olan 1980 yılında Kağızman İlçesinin nüfusu ise 46.612 iken süregelen yüksek doğurganlık oranlarının etkisiyle 1985 yılında 50.167'ye ulaşmıştı. Aynı koşulların bu yıllardan sonrada devamlılığına rağmen ilçenin kırsal alanlarında başlayan terör faaliyetleri ve bu nedenle başlayan göçler nedeniyle ilçe nüfusu, Cumhuriyet tarihinde ilk kez negatif seyir göstermiş ve 1990 yılında 49.129'a düşmüştü. 1990 yılında Kağızman ilçe merkezindeki nüfus tüm ilçedeki nüfusun % 31'ini oluşturmaktaydı (Şekil 2).

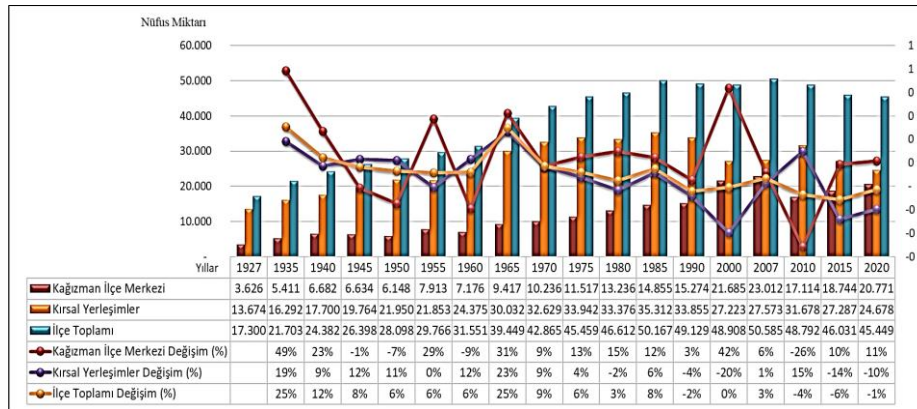
1990 yılından itibaren Türkiye genelinde meydana gelen siyasi ve ekonomik istikrarsızlığın yanı sıra, ülkenin doğusunda etkisini arttıran terör faaliyetleri, Kağızman ve yakın çevresini de oldukça olumsuz etkilemeye başlamıştı. Bu dönemde ilçe genelindeki yüksek doğurganlık oranlarına rağmen ilçenin kırsal nüfusu başta Kağızman ilçe merkezi, Kars il merkezi ve il dışına doğru meydana gelen göçlerle azalırken (Demir, 2015: 135), 10 yıllık aradan sonra 2000 yılında yapılan sayım dönemi sonucuna göre ilçe nüfusu 48.908'e düşmüştü. Aynı dönemde ilçe genel nüfusunun aksine Kağızman ilçe merkezinin nüfusu; süregelen yüksek doğum oranları ve ilçenin kırsal alanlardan terör nedeniyle meydana gelen göçlerle artış göstermekteydi. Bu nedenle Kağızman ilçe

merkezinin nüfusu önceki döneme göre % 42 artışla 2000 yılında 21.685'e ulaşırken Kağızman ilçesi nüfusunun % 44'ünü oluşturmaktaydı.

2000'li yıllardan itibaren ülke genelinde siyasi ve ekonomik bakımdan görece istikrarlı bir döneme girilmiş diğer yandan önceki dönemlerden süregelen yüksek doğurganlık oranları devam etmiştir. Buna rağmen ilçeden başta terör, ekonomik ve diğer sosyal sebeplere dayalı olarak meydana gelen göçlerin etkisiyle ilçe genel nüfusu % 3 artış göstererek 2007 ADNKS sonucuna göre 50.585'e ulaşmıştı (Demir, 2015: 136). Yedi yılı kapsayan bu dönemde ilçedeki kırsal nüfus ancak % 1 artarken Kağızman İlçe merkezi nüfusu başta ilçenin kırsal yerleşimlerinden kaynaklanan göçler ve TÜİK tarafından 2007 yılında ADNKS' geçilmesi sonucunda meydana gelen istatistiki düzeltmeden kaynaklanan % 6 artışla 23.012'ye ulaşmıştı. Bu sayım yılında Kağızman İlçe Merkezi nüfusu ilçe toplam nüfusunun % 46'sını oluşturmaktaydı.

2007 sonrasındaki yıllarda ilçe genelinde yüksek doğurganlık oranları devam etmiş buna rağmen artan terör olayları ve ekonomik olumsuzluklar nedeniyle Kağızman ilçesi dışına göçler meydana gelmiştir. Bu göçlerin etkisiyle gerek Kağızman ilçesi gerekse Kağızman İlçe Merkezinde nüfus bir miktar azalma göstermiştir. Bu inceleme döneminin başındaki 2007 yılında 50.585 olan Kağızman İlçe nüfusu 2015 ADNKS sonuçlarına göre 46.031'e gerilerken, aynı yıl 23.012 olan Kağızman ilçe merkezi nüfusu % 19 azalışla 18.744'e gerilemişti. (Şekil 2).

Kağızman İlçe nüfusu önceki değerlendirmenin yapıldığı 2015 yılına göre % 1 azalarak 2020 ADNKS sonuçlarına 45.449'a gerilemiştir. Buna rağmen 2015 yılında 18,744 olan Kağızman ilçe merkezi nüfusu % 11 artışla 2020 ADNKS sonucuna göre 20,771'e ulaşmış olup halen ilçe nüfusunun % 45'ini oluşturmaktadır (Şekil 2). Bu duruma göre Kağızman ilçe merkezinde nüfusun son yıllarda daha çok ilçenin kırsal alanlarından gelen göçlere ve istikrarsız doğum oranlarına bağlı olarak geçici süreli artış gösterdiği anlaşılmaktadır (Şekil 2).



Şekil 2. Kağızman İlçesi ve İlçe merkezinde Nüfusun Yıllara Göre Değişimi (1927-2020). (TÜİK verileri kullanılarak hazırlanmıştır).

B. Nüfus Hareketleri

1. Doğumlar-Ölümler

Kağızman ilçe merkezinde nüfus yapısı ve özellikleri üzerinde etkili olan faktörlerin başında doğum ve ölüm miktarı arasındaki fark gelmektedir. Başka bir ifade ile ilçe geneli ve ilçe merkezi nüfusunda doğal nüfus artışının önemli bir yeri bulunmaktadır. Tarım ve hayvancılığa dayalı beşeri ve ekonomik yaşam özelliklerinin halen önemli yere sahip olduğu Kağızman ilçe merkezi ve çevresinde, bu nedenle gelişmemiş alanların doğum ve ölüm özellikleri görülmektedir.

Kağızman ilçe merkezinde görülen kırsal yaşam özelliklerine bağlı olarak evlilik yaşı ortalamasının halen düşük olması nedeniyle kadın doğum oranı oldukça yüksektir. 2020 yılı ADNKS sonuçlarına göre ilçe merkezinde 414 canlı doğum meydana gelmiş olup doğurganlık oranı % 2,2'dir. Kağızman ilçe merkezinde doğurganlık oranı son yıllarda ülke geneline uyumlu şekilde düşüş eğilimi göstermesine rağmen halen % 1.75 civarındaki ülke ortalamasının üzerindedir (TÜİK, 2020a).

Kağızman ilçe merkezindeki mahallelerin doğum oranları ortalaması bakımından heterojen bir durum görülmektedir. İlçe merkezini çevreleyen gelir seviyesi düşük, yaşam koşullarının daha zor olduğu ve kırsal karakteri daha yüksek Altıngedik konutları, Bayam Mahallesi ve ilçe merkezinin doğu yakasında bulunan mahallelerde doğurganlık oranları daha yüksek olup % 2,7 civarındadır. Kağızman ilçesinin merkezi Şahindere Mahallesi ise göreceli olarak daha ileri yaşam ve ekonomik durumun etkisiyle doğum oranları daha düşük düzeyde bulunurken bu alanda Kırkevler yerleşiminde doğum oranları artış göstermektedir.

Yaşam özellikleri bakımından gelişmişlik özellikler göstermeyen ve bu nedenle ortalama yaşam süresinin oldukça düşük olduğu Kağızman'da 2020 yılı ADNKS verilerine göre 98 ölüm meydana gelmiş olup ilçe merkezindeki ölüm oranı % 0,6'dır. Kağızman ilçe merkezinde yaşam standartlarının gelişmesine, refah düzeyinin artışına ve sağlık imkânlarının iyileşmesine bağlı olarak ortalama yaşam süresi artarken, ölüm oranı ise azalmaktadır. Buna rağmen ilçe merkezinde ölüm oranları halen % 0,5 civarındaki ülke ortalamaların üstündedir (TÜİK, 2020b). Kağızman ilçe merkezinde mahallelere göre benzer yaşam koşulları görülmesi nedeniyle ölüm oranlarının dağılımı bakımından anlamlı bir farklılık bulunmamaktadır.

Kağızman ilçe merkezinde 2020 yılında 414 canlı doğum meydana gelmiş olup doğurganlık oranı % 2,2'dir. Buna karşın aynı yıl 98 ölüm vakası meydana gelmiş olup ilçe merkezinde ölüm oranı % 0,5'tir. Kağızman ilçe merkezinde ölüm ve doğum vakaları arasındaki fark 315 olup fizyolojik nüfus artışı % 1,7 civarındadır. (TÜİK, 2020b). Kağızman ilçe merkezinde 2020 yılı ADNKS sonuçlarına göre doğurganlık oranı çevre kırsal yerleşimlerden gelen göçmenlerden kaynaklandığı düşünülen etkiyle artmıştır.. Buna rağmen ilçe merkezinde ölüm vakaları CORONA salgını nedeniyle bir miktar artış göstermiştir. Kağızman ilçe merkezinde 2020 yılında ölüm ve doğum

vakaları arasındaki fark 316 olup fizyolojik nüfus artışı % 1,6 civarındadır (TÜİK, 2020d) .

2. Göçler

Kağızman ve yakın çevresi Kafkaslardan Anadolu'ya giden ulaşım yolları üzerinde doğal bir koridor oluşturan Aras Nehri Vadisinde yer almaktadır. Bu nedenle tarih boyunca gelen ve giden birçok göçe uğrayan Kağızman ve çevresinde göçler, yaşamı halen yoğun şekilde etkilemektedir. Günümüzdeki nüfus göçleri daha çok sahanın olumsuz topografik ve iklim koşullarına ve ilişkili olarak ekonomik nedenlere dayalı olarak meydana gelmektedir.

Yerleşim geçmişinde birçok gelen ve giden göçe uğrayan Kağızman ilçe merkezi ve çevresinde günümüzdeki beşeri yaşamı üzerinde en etkili sonuçlar doğuran göçler Cumhuriyetin kuruluş yıllarında meydana gelmiştir. Bu göçlerden en önemlileri 20. yüzyılın başında Kafkasya'daki siyasi değişiklikler sonucunda meydana gelirken bu göçler sonucu Kafkasya'da çeşitli yerlerde nesiller boyunca yaşamını sürdüren Müslüman dinine mensup çok sayıda kişi Kars ve Kağızman civarına yerleşmiştir. Yörede "Kafkas Kaçkını" veya "Revan Kaçkınları" olarak nitelenen bu guruptaki göçmenler günümüzde Kağızman ve çevresinde yaşayan nüfusun büyük kısmının kökenini oluşturmaktadır (Demir, 2013: 103).

Cumhuriyetin ilk yıllarındaki bu toplu göçlerden sonra, 1950'li yıllara kadar fazla göç alıp vermeyen Kağızman ve çevresinde, bu yıllardan sonra Türkiye'de meydana gelen ekonomik gelişime bağlı olarak ülkenin görece gelişmiş büyük şehirlerine çalışma amaçlı tekil ilk göçler meydana gelmiştir. Bu yıllardan sonra miktarı zamanla artan ve aile boyutlu hal alan bu göçler Kağızman ve civarından halen önemli nüfus kaybına neden olmaktadır. Doğu Anadolu'daki ve çevresindeki yerleşimlerle benzer doğal ve beşeri özelliklere sahip olan Kağızman İlçe Merkezi, mevcut nüfus varlığını muhafaza edecek çok fazla cazibe unsuruna sahip olmasa da buna rağmen son beş yıllık dönemde başta çevresindeki kırsal yerleşimlerden idari ve ticari merkez özelliği nedeniyle göç almaktadır. 2020 yılı ADNKS verilerine göre % 1,8 hızında göç alan Kağızman ilçe merkezi, % -1.2 göç hızına sahip olan ilçe geneline nispetle pozitif göç bilançosuna sahiptir. Bu durumun Kağızman ilçe merkezinde idari statüsüne bağlı olarak kamu sektörüne dayalı istihdam imkânlarının fazlalığı ve yaşam koşullarının nispeten gelişmiş olmasıyla ilgili olduğu anlaşılmaktadır. Diğer yandan Kağızman ilçesi, % -2.1 civarındaki göç oranıyla % -1.7 hızına sahip Kars ve % 9.3 göç hızına sahip Iğdır illerine göre daha yüksek oran göç oranına sahipken bu durum ilçede nüfusu çebedecek imkânların adı geçen il merkezlerine nispetle daha vasat durumda bulunmasıyla ilgilidir (TÜİK, 2020c).

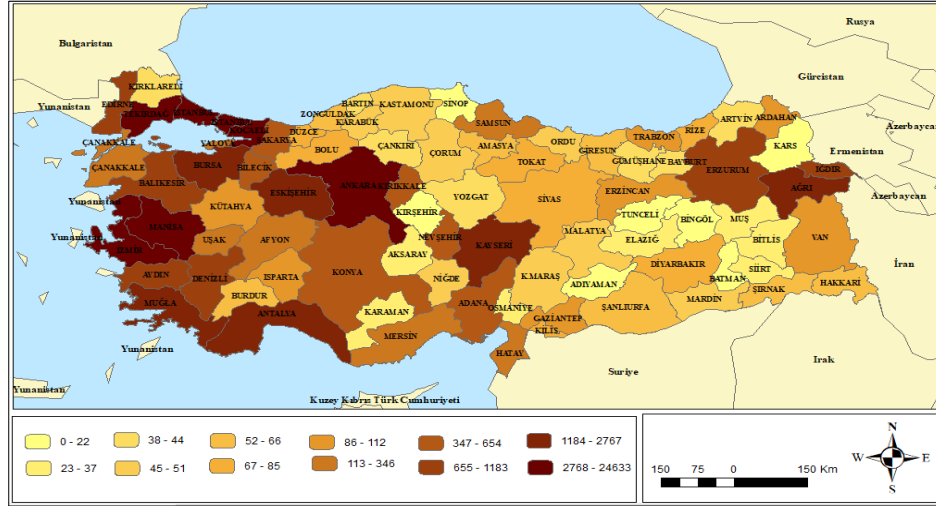
Kağızman ilçesi ve ilçe merkezinde meydana gelen göçlerin tamamına yakını ülkemizin batısında bulunan ekonomik ve sosyal bakımdan gelişmiş durumdaki illere doğru meydana gelmektedir. Bu illerde ikamet eden ve Kağızman ilçesinden göç etmiş toplam 90,810 Kağızman doğumlu bireyin 24.633 kişiden oluşan % 27'si İstanbul, 18.963 kişiden oluşan % 21'i Ankara, 11.919 kişiden oluşan % 13'ü İzmir ve 3487

kişiden oluşan % 3,8'i Tekirdağ illerinde yaşamlarını sürdürmektedir. Kağızman ilçesinden göç eden nüfusun Türkiye'de en az sayıda ikamet ettiği iller ise 6 kişi ile Kilis, 10 kişi ile Adıyaman,, 17 kişi ile Sinop oluşturmaktadır (TÜİK, 2020c). (Şekil 3, Tablo 1).

Kamu istihdamına dayalı zorunlu nedenler dışında il genelinden göç alamayan Kağızman ilçe merkezi, buna rağmen idari ve ekonomik merkezi konumunda bulunduğu Kağızman ilçesindeki kırsal yerleşimlerden çeşitli sebeplerle dayalı olarak önemli oran ve miktarda göç almış ve almaya devam etmektedir. Bu göçlerden bazıları 1980'li yıllarda Altıngedik, Karakuş gibi çevre köylerde meydana gelen heyelanlar nedeniyle afetzedelerin devlet eliyle Kağızman ilçe merkezine yerleştirilmişleriyle meydana gelmiştir (Resmi Gazete 1977: s.2, s326) Son yıllarda Kağızman ilçe merkezinde nüfus miktarının stabil kalması ve çok az miktarda da artışına neden olan bu göçlerin önemli kısmı kırsal yerleşimlere göre daha çok ekonomik imkana sahip olan ilçe merkezinin oluşturduğu cazibeden kaynaklanırken bu göçler üzerinde ilçenin kırsal alanlarında yürütülen iç güvenlik hareketi kapsamında yerleşimlerini terk eden ailelerin Kağızman İlçe Merkezine yerleşmeyi uygun ve görece huzurlu bulmalarının da etkili olduğu anlaşılmaktadır.

Nüfusun yerleşimini cezbedecek ekonomik ve sosyal imkânların oldukça kısıtlı olduğu Kağızman ilçesi ve ilçe merkezi bu nedenle zorunlu kamu memuriyeti dışında diğer il ve ilçelerden fazla göç alamamaktadır. Bu grupta ilçeye göç edenlerin tamamı yakını memuriyet hizmet sürelerinin sona ermesiyle ilçeyi terk etmektedir. İlçeye göç edenlerin büyük kısmı ulaşım mesafesi kısıtlılığı nedeniyle çevre il ve ilçelerden gelenlerden oluşmaktadır. İlçeye dışardan göç edenlerin % 23'ünü oluşturan 1205'i Iğdır'dan, % 10,4'ünü oluşturan 545'i Erzurum, % 7,65'ini oluşturan 401'i İstanbul, % 7,61'ini oluşturan 399'u Ağrı İlinden gelenlerden oluşmaktadır. İlçeye bu grupta en az göç veren illeri ise Yalova Düzce, Kırklareli Bartın gibi Kağızman'a ulaşım mesafesi bakımından uzak iller oluşturmaktadır. Başka illerde nüfusa kayıtlı olmasına rağmen Kağızman ilçesine göç eden toplam 5240 birey Kağızman ilçe merkezindeki nüfusun % 25'ini oluşturmaktadır. Kağızman ilçesine göç eden bireylerin tamamı yakını kamu hizmetlerindeki görevleri nedeniyle Kağızman ilçe merkezinde ikamet etmektedir (TÜİK 2020c) (Şekil 4, Tablo 2).

Kağızman ilçesine dışardan göçle gelen bireylerin ortalama yaşları 18 ve üzerindeki çalışma çağındaki bireylerden oluşurken bu bireyler Kağızman ilçe merkezi ekonomisi için önemli girdi oluşturmakta diğer yandan ikamet edecekleri konut talepleri nedeniyle ilçe merkezinde gerek nitelikli konutların inşa edilmesine de neden olmaktadır.

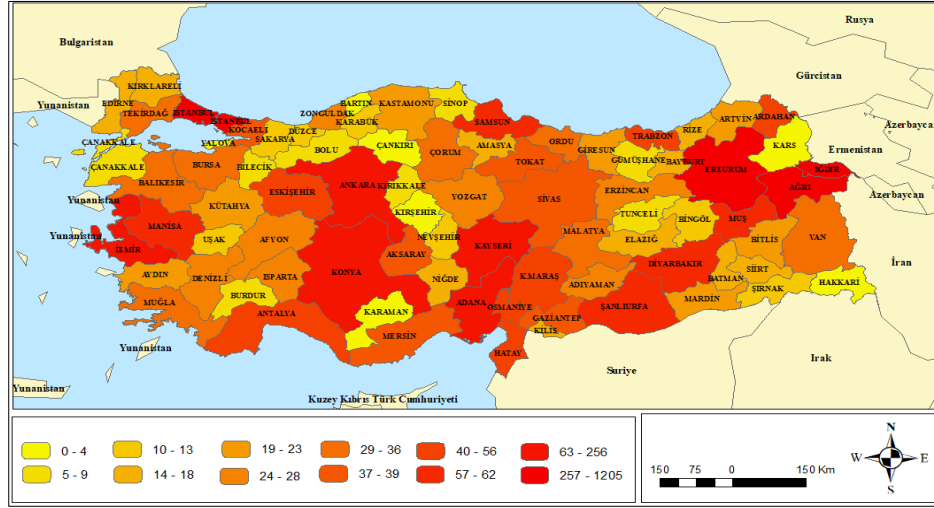


Şekil 3. Kağızman ilçesi Nüfusuna Kayıtlı Bireylerin İkamet ettiği İller (2020). (TÜİK ADNKS verileri kullanılarak hazırlanmıştır).

Tablo 1. Kağızman İlçesi Nüfusuna Kayıtlı Bireylerin İkamet ettiği İller (2020).

İl Adı	Nüfus	İl Adı	Nüfus	İl Adı	Nüfus
Adana	654	Edirne	800	Malatya	49
Adıyaman	10	Elazığ	37	Manisa	3.128
Afyonkarahisar	122	Erzincan	108	Mardin	51
Ağrı	1.610	Erzurum	871	Mersin	203
Aksaray	24	Eskişehir	1.843	Muğla	1.486
Amasya	53	Gaziantep	88	Muş	24
Ankara	18.963	Giresun	55	Nevşehir	485
Antalya	2.153	Gümüşhane	40	Niğde	50
Ardahan	87	Hakkari	53	Ordu	47
Artvin	41	Hatay	143	Osmaniye	26
Aydın	1.061	Iğdır	1.183	Rize	74
Balıkesir	814	Isparta	94	Sakarya	600
Bartın	39	İstanbul	24.633	Samsun	152
Batman	20	İzmir	11.919	Şanlıurfa	66
Bayburt	38	Kahramanmaraş	50	Siirt	24
Bilecik	502	Karabük	51	Sinop	17
Bingöl	22	Karaman	30	Şırnak	57
Bitlis	32	Kars		Sivas	85
Bolu	76	Kastamonu	51	Tekirdağ	3.487
Burdur	52	Kayseri	2.767	Tokat	69
Bursa	2.555	Kilis	6	Trabzon	87
Çanakkale	283	Kırkkale	69	Tunceli	18
Çankırı	38	Kırklareli	634	Uşak	173
Çorum	50	Kırşehir	40	Van	112
Denizli	697	Kocaeli	3.454	Yalova	346
Diyarbakır	75	Konya	527	Yozgat	44
Düzce	69	Kütahya	107	Zonguldak	57
Toplam					90.810

(TÜİK, ADNKS verileri kullanılarak hazırlanmıştır).



Şekil 4. Kağızman İlçesinde İkamet eden, Başka İllerde Nüfusa Kayıtlı Bireyler (2020). (TÜİK, ADNKS verileri kullanılarak hazırlanmıştır).

Tablo 2. Kağızman İlçesinde İkamet eden, Başka İllerde Nüfusa Kayıtlılar (2020).

İl Adı	Nüfus	İl Adı	Nüfus	İl Adı	Nüfus
Adana	81	Edirne	15	Malatya	32
Adıyaman	24	Elazığ	14	Manisa	58
Afyonkarahisar	26	Erzincan	28	Mardin	19
Ağrı	399	Erzurum	545	Mersin	37
Aksaray	39	Eskişehir	40	Muğla	36
Amasya	18	Gaziantep	38	Muş	62
Ankara	256	Giresun	21	Nevşehir	11
Antalya	40	Gümüşhane	7	Niğde	14
Ardahan	41	Hakkari	3	Ordu	32
Artvin	20	Hatay	56	Osmaniye	50
Aydın	23	İğdır	1.205	Rize	18
Balıkesir	32	İsparta	25	Sakarya	10
Bartın	4	İstanbul	401	Samsun	58
Batman	18	İzmir	128	Sanlıurfa	62
Bayburt	16	Kahramanmaraş	49	Siirt	18
Bilecik	9	Karabük	12	Sinop	7
Bingöl	10	Karaman	4	Şırnak	10
Bitlis	19	Kars		Sivas	38
Bolu	9	Kastamonu	19	Tekirdağ	31
Burdur	5	Kayseri	81	Tokat	38
Bursa	36	Kilis	3	Trabzon	56
Çanakkale	8	Kırkkale	16	Tunceli	5
Çankırı	3	Kırklareli	9	Uşak	13
Çorum	36	Kırşehir	14	Van	36
Denizli	27	Kocaeli	37	Yalova	4
Diyarbakır	61	Konya	63	Yozgat	28
Düzce	11	Kütahya	21	Zonguldak	24
Bilinmeyen	226	Yurtdışı	82		
Toplam					5.240

C. Nüfusun Yaş ve Cinsiyet Özellikleri

Kağızman ilçe merkezindeki nüfusun özellikleri bakımından en önemli konulardan biri ilçe merkezinde yaşayan nüfusun cinsiyet durumudur. Cumhuriyetin kuruluşu ve 1927 yılındaki ilk resmi nüfus sayımından günümüze kadar geçen sayım yıllarında ilçe merkezinde cinsiyet bakımından sürekli eşitsizlik hali dikkat çekmektedir.

Cumhuriyetin ilk nüfus sayımında % 122 cinsiyet oranına sahip olan Kağızman ilçe merkezinde bu tarihten sonra cinsiyet nüfusları arasındaki fark özellikle ilçe merkezinde konuşlu ve tamamı erkeklerden oluşan askeri birlikler ve erkek ağırlıklı kamu istihdamı nedeniyle eşitsizlik göstermiş ilçe merkezinde özellikle askeri nüfus sayısının azaldığı yıllarda cinsiyet dengesi oluşmuştur. Cumhuriyet döneminde cinsiyet nüfusları arasındaki en büyük dengesizlik her 100 kadına karşılık 166 erkek ile 1940 yılında ortaya çıkarken bu durum İkinci Dünya Savaşı koşulları nedeniyle ilçe merkezinde sayıları artan asker nüfusundan kaynaklanmaktaydı. Bu yıllardan sonra cinsiyet oranı sürekli dalgalanma gösteren Kağızman'da halen her 100 erkeğe karşın 99 kadın yaşamakta olup cinsiyet oranı dengelenmiştir. Bu durum bahsi geçen askeri birliklerin ilçe merkezinden başka alanlara nakli sonucunda meydana gelmiştir. Bu sonuçtan da anlaşılacağı üzere tamamı erkeklerden oluşan askeri nüfus hariç tutulduğunda ilçe merkezindeki cinsiyet oranı genel bir denge hali göstermektedir. İlçe merkezinde kadın ve erkek cinsiyet nüfus oranlarının değişimi ilçe merkezinde önemli sanayi, ticari veya diğer ekonomik alanlarda fazla iş gücü ihtiyacının bulunmaması nedeniyle önemli bir olumsuzluğa neden olmaktadır (Şekil 5). İlçe merkezinde kadın ve erkek nüfusunun mahallere göre dağılımında genel olarak yaklaşık bir eşitlik durumu bulunmaktadır. Buna rağmen ilçe merkezinin idari ve ticari merkezini oluşturan Şahindere mahallesinde hizmetler sektörlerinin ön plana çıkması nedeniyle 101 erkek bireye karşın 99 kadın bulunmaktadır. İlçe merkezinde mahalleler içinde kadın nüfusun erkek nüfusuna nispetle en çok olduğu mahalle ilçe merkezinin doğu yakasında bulunan ve daha çok kırsal özellik gösteren Haznedar, Zuvar ve Yukarıkümbet mahalleleridir. Bu mahalleler içinde Yukarıkümbet mahallesinde her 95 erkeğe karşılık 105 kadın bulunmaktadır (Şekil 7).

2020 yılı ADNKS verileri kullanılarak beşerli yaş düzeninde hazırlanan nüfus diyagramına göre Kağızman İlçe Merkezinde meskûn bulunan nüfusun % 54,9'u 0-29 yaş aralığındaki çocuk ve genç yaştaki bireylerden oluşmaktadır. Bu yaşta bulunan bireylerin fazlalığı ilçe merkezinde tarıma dayalı kırsal yaşam özelliklerinin sonucunda doğurganlık oranlarının yüksek olduğunu gösterirken ilçe merkezindeki % 0,22 civarındaki doğurganlık oranı durumu kabaca teyit etmektedir. İlçe merkezinde 0-29 yaş aralığındaki bireylerin cinsiyet dağılımı bakımından % 50,2'si erkeklerden % 49,8'i kadın nüfustan oluşurken cinsiyet oranı bakımından kabaca bir eşitlik durumu görülmektedir (Şekil 6).

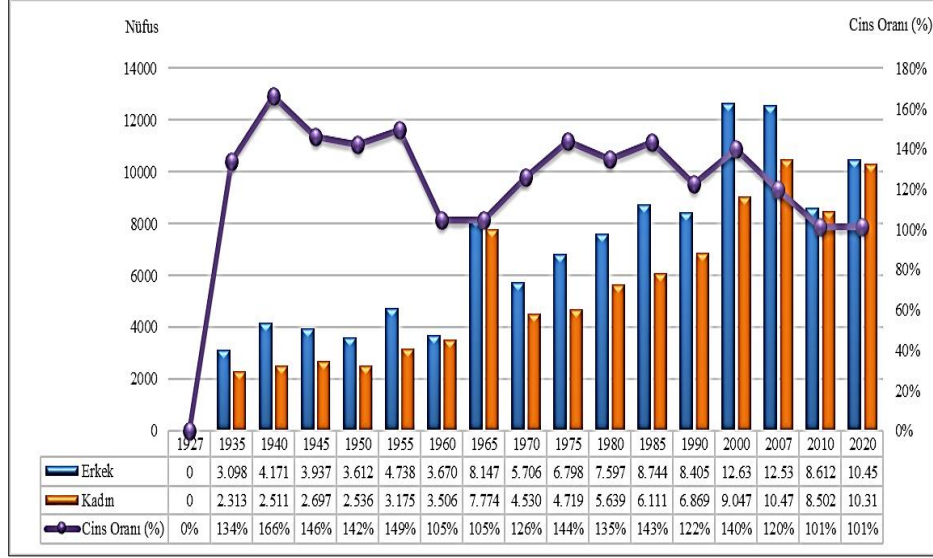
Kağızman ilçe merkezinde nüfus içinde ikinci kalabalık yaş gurubunu 30-64 yaş arasındaki 7800 bireyin yer aldığı, nüfusun % 37'55'ini oluşturan orta yaş gurubundaki bireyler oluşturmaktadır. Bu yaş gurubundaki nüfus miktarı çocuk ve genç yaş gurubundaki bireylere nispetle azken bu durum nüfusta yaşlanmaya bağlı ölümlerin ve dışarı doğru göçlerin doğal bir sonucu olarak meydana geldiği anlaşılmaktadır. İlçe

merkezinde 30-64 yaş aralığındaki bireylerin, % 52'si erkeklerden, % 48'i kadınlardan oluşurken bu yaş gurubunda cinsiyet dağılımı bakımından görülen dengesizlik hali ilçe merkezinde kamu hizmetlerinde istihdam edilen erkek nüfus fazlalığından kaynaklanmaktadır (Şekil 5, Şekil 6).

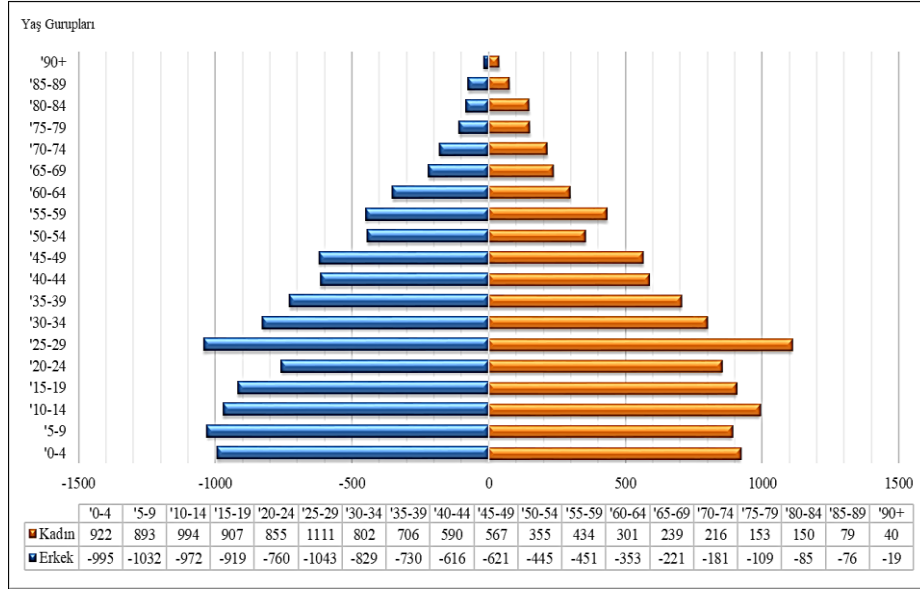
Kağızman ilçe merkezinde nüfus bakımından en az bireye sahip yaş gurubunu 65 yaş üzerindeki 1568 bireyin yer aldığı ve nüfusun % 7.56'sını oluşturan yaşlı nüfus gurubu oluşturmaktadır. İlçe merkezinde bu yaş gurubundaki birey sayısının azlığı insan doğal yaşam süresi özelliklerinin ve Kağızman'ın ülke geneline göre geçmişten gelen daha zor yaşam koşullarının sonucudur. İlçe merkezinde 65 yaş ve üzerindeki bireylerin % 56'sı kadınlardan, % 43'ü erkeklerden oluşurken cinsiyet dağılımı bakımından bu yaş gurubunda diğer yaş guruplarına nispetle daha fazla oranda kadın nüfus bulunmaktadır. Bu yaş gurubundaki erkek nüfus azlığına erkeklerin yaşam özelliklerine ve fizyolojilerine bağlı olarak ortalama yaşam sürelerinin kısalığıyla alakalıdır (Şekil 5, Şekil 6, Şekil 7).

Yerleşim birimleri nüfusunun ekonomik ve diğer yaşam özelliklerini göstermesi bakımından önemli unsurlardan biride bağımlılık oranlarının tespit edilmesidir. Bu durumun tespiti amacıyla yapılan geniş aralıklı nüfus diyagramına göre Kağızman ilçe merkezine kayıtlı 20.771 nüfusun % 28'ini oluşturan 5808'i 0-14 yaş aralığında, % 64.5'ini oluşturan 13.395'i 15-65 yaş aralığında, % 7.55'ini oluşturan 1568'i 65 üzerindeki yaş aralığında bulunmaktadır. Bu durum sonucunda Kağızman ilçe merkezinde bağımlı yaş gurubu içinde değerlendirilen 15 yaştan küçük ve 65 yaştan büyük nüfusun toplamı 7376 olup ilçe merkezindeki nüfusun % 35,5'ini oluşturmaktadır. Bu durum Kağızman'da yaş bağımlılık oranının yüksek olduğunu göstermektedir. Kağızman ilçe merkezinde yaş bağımlılık oranının önemli kısmı geçmiş yıllardaki yüksek oranda seyretmiş olan çocuk doğum oranlarına bağlı olarak oluşan çocuk nüfusunun fazlalığına dayanmaktadır. İlçe merkezinde çocuk nüfusu ve bağımlılık oranı doğum oranlarındaki düşüşe bağlı olarak halen azalma eğilimi içindedir. Buna rağmen bu yaş gurubundaki bireylerin çalışma hayatına direkt olarak dâhil olamamaları ilçe merkezinde işgücü eksikliği olarak değerlendirilebilirken Kağızman ve civarında önemli istihdama, ihtiyaç duyan bu türden işyerlerinin bulunmaması nedeniyle aslında çok da olumsuz bir durum söz konusu değildir. Buna rağmen 0-14 yaş aralığındaki bağımlı çocuk nüfus Kağızman ilçe merkezinde başta eğitim, sağlık, spor gibi pek çok alanda kamu yatırımlarının yapılmasına ve bu yolla kentsel gelişime neden olurken diğer yandan bu yaş gurubundaki bireylerin tüketime dayalı yaşam şekli, ticaret ve hizmet sektörlerinde canlılığa neden olmaktadır (Şekil 5, Şekil 6, Şekil 7).

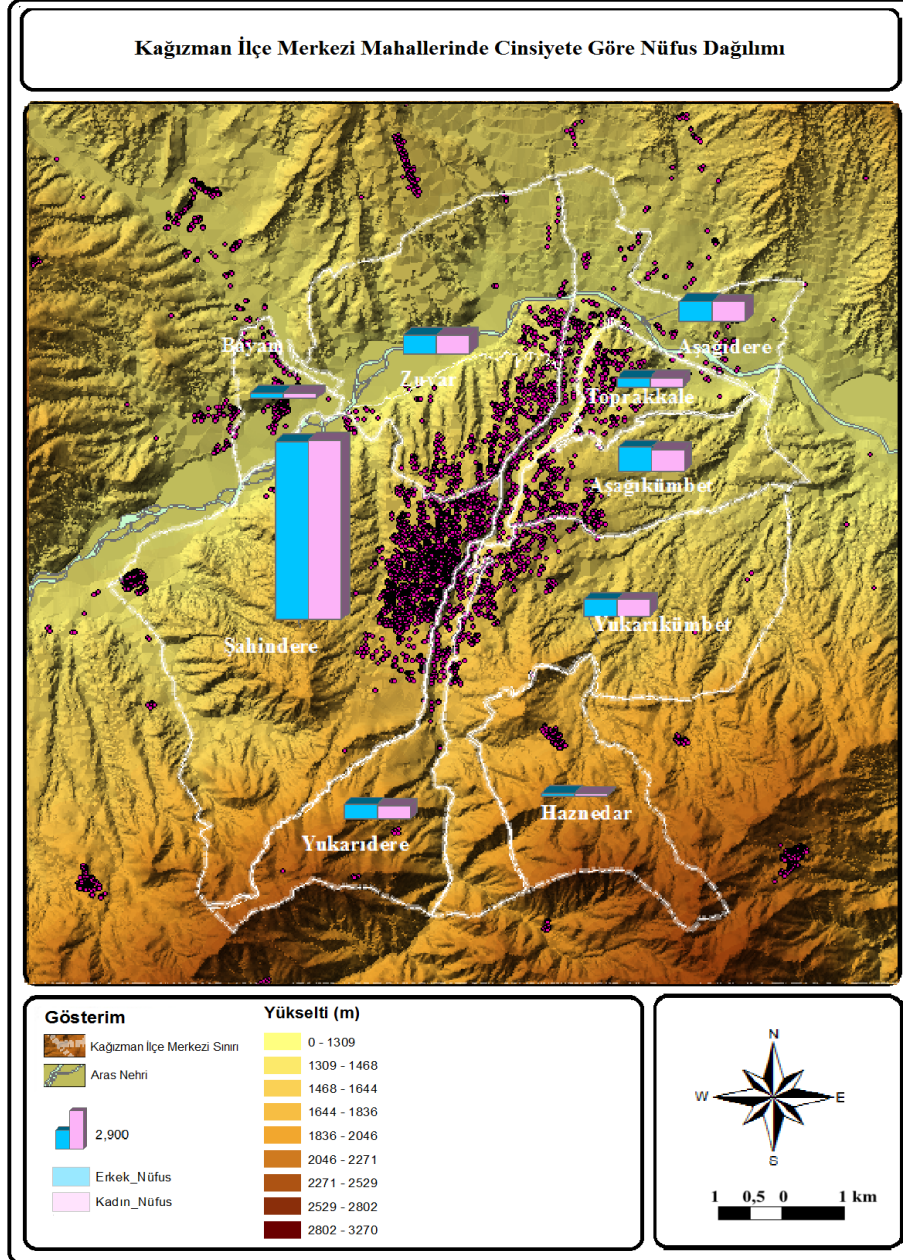
Kağızman ilçe merkezinde yaş bağımlılık oranının küçük bir bölümü ise 65 ve üzerindeki yaş gurubundaki bireylerden kaynaklanmaktadır. Bu yaş gurubundaki birey sayısının azlığı temelde bu yaş gurubundaki bireylerin yaşam süresi kısalığından kaynaklanmaktadır. Diğer yandan Kağızman ilçe merkezinde emekli sayılabilecek bu yaş gurubundaki bireyler için sağlık ve sosyal hizmetler bakımından yeterli imkân ve cazibeye sahip olmaması bu gurup nüfusunun azlığı üzerinde etkili olmaktadır (Şekil 5, Şekil 6).



Şekil 5. Kağızman İlçe Merkezinde Nüfusun Cinsiyet Miktar ve Oranlarının Yıllara Göre Değişimi (2020). (TÜİK verileri kullanılarak hazırlanmıştır).



Şekil 6. Kağızman İlçe Merkezinde Nüfusun Dar Aralıklı Yaş Gruplarına Göre Dağılımı (2020). (TÜİK, ADNKS verileri kullanılarak hazırlanmıştır).



Şekil 7. Kağızman İlçe Merkezinde Nüfusun Cinsiyet Özelliğine Göre Dağılımı (2020).
(TÜİK, ADNKS verilerine göre hazırlanmıştır).

D. Nüfusun Dağılışı ve Yoğunluğu

Doğal ve beşeri bakımdan farklı özellikler gösteren Kağızman ilçe merkezinde nüfusun miktarı, dağılışı ve yoğunluğu bakımından da önemli farklılıklar bulunmaktadır. Kağızman ilçe merkezinde nüfusun dağılışı üzerinde farklı jeolojik ve jeomorfolojik özelliklere sahip yer yapısı özelliklerine bağlı olarak meydana gelen tarımsal farklılıklar yanında; idari, ticari ve ulaşım unsurları etkili olmuştur. Kağızman ilçe merkezinde nüfusun dağılışı bahsi geçen unsurların şekillendirici etkisi nedeniyle genel olarak homojenite göstermemektedir. Kağızman ilçe merkezi içinde nüfusun miktarını ve yoğunluğunu; geniş ilçe merkezi ve dar ilçe merkezi alanına göre iki bakımdan incelemek mümkündür.

Kağızman geniş ilçe merkezi olarak tanımlanan alan, 5442 sayılı İl İdaresi Kanununa göre belirlenmiştir (İçişleri Bakanlığı 1949). Bu alan bünyesinde; ilçe merkezinin Belediye imar planına dâhil edilen meskûn alanlarının yanı sıra güneydoğudaki Haznedar Mahallesi ve güneybatıdaki Altıngedik afet konutlarıyla birlikte birçok boş alanı da almaktadır. Kağızman geniş ilçe merkezinin yüzölçümü yaklaşık 8393 hektar alana yayılmakta olup nüfusu 18.795'tir. Kağızman geniş ilçe merkezinde en fazla nüfuslu mahalleyi idari, ticari ve hizmetler bakımından ilçe merkezin çekirdeği durumunda bulunan Şahindere Mahallesi oluşturmaktadır. Bu mahalle sahip olduğu 11,555 nüfus ile geniş ilçe merkezindeki nüfusun % 60'ını oluşturmaktadır. İlçe merkezinde çevre mahallelere gidildikçe nüfus miktarı; ticari ve idari cazibenin azalmasına, meyve bahçelerin önemli alan kaplamasına ve yapı gelişiminin zayıf olmasına bağlı olarak önemli miktarda düşüş göstermektedir. Bu özellikteki mahallelerin nüfusları kentsel alanlar için oldukça düşük sayılabilecek 1.000 kişi civarındadır. Geniş ilçe merkezinde bu özellikteki mahalleler içinde en düşük nüfusa 142 nüfusla ilçe merkezine 9 km mesafede ve kopuk bir durumda bulunan Haznedar Mahallesi sahipken geniş ilçe merkezinde en düşük nüfusa sahip diğer bir mahalleyi 408 nüfusla Bayam Mahallesi oluşturmaktadır (Şekil 8, Şekil 9).

Kağızman geniş ilçe merkezi nüfus yoğunluğu bakımından değerlendirildiğinde bu alan yaklaşık 83.93 km² alana yayılmaktayken sınırları dâhilindeki nüfus miktarı 20.771 olup km²'ye 247 kişi düşmektedir. Kağızman geniş ilçe merkezindeki nüfus yoğunluk miktarı, alanın oldukça geniş olması nedeniyle çevre yerleşimlere göre oldukça düşüktür (Şekil 8, Şekil 9).

Kağızman geniş ilçe merkezinde nüfusun en yoğun olduğu mahalleyi 23 km² alana ve 13,845 nüfusa sahip olan Şahindere Mahallesi oluşturmaktadır. Mahallenin nüfus yoğunluğu 594 kişi/km²'dir. Mahallede nüfus yoğunluğun ilçe merkezine nispetle fazla oluşu mahallenin ilçe merkezindeki nüfusun % 67'sini oluşturmasından kaynaklanmaktadır (Şekil 8, Şekil 9).

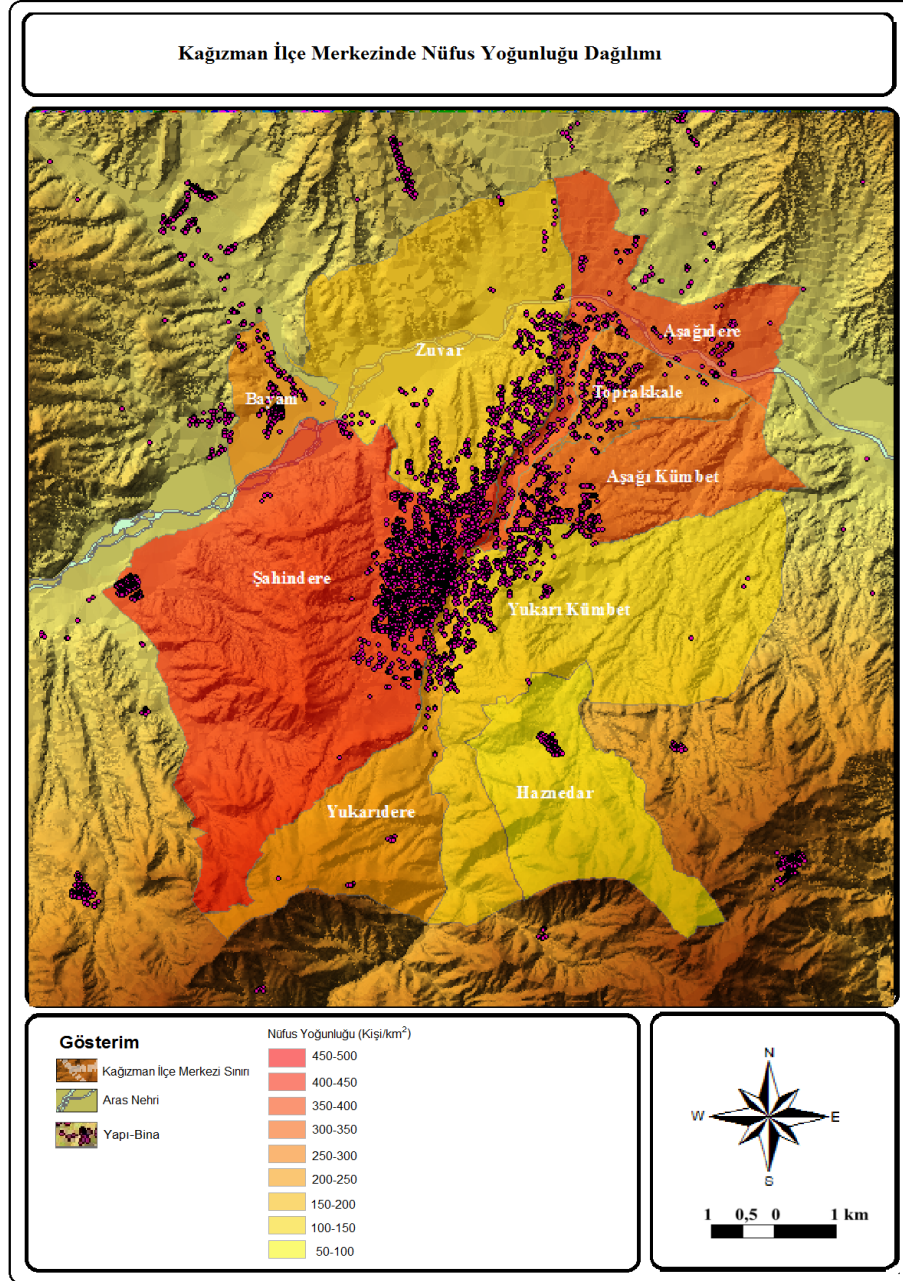
Kağızman geniş ilçe merkezinde nüfusun en az yoğunluk gösterdiği mahalleyi 7 km² alana ve 116 nüfusa sahip olan Haznedar Mahallesi oluşturmaktadır. Mahallenin nüfus yoğunluğu 16 kişi/km²'dir. Mahallede nüfus yoğunluğun ilçe merkezine göre daha düşük çıkması nüfusunun oldukça az olmasından kaynaklanmaktadır (Şekil 8, Şekil 9).

Kağızman ilçe merkezinde nüfus miktarı ve yoğunluğu bakımından ikinci bir değerlendirmeyi Kağızman Belediyesi imar planına dâhil edilen ve dar ilçe merkezi olarak nitelenen yerleşim alanı üzerinden yapmak mümkündür. Kağızman ilçe merkezinde belediye imar planına; ilçe merkezinin Kağızman Alüvyal Yelpazesi üzerindeki meskûn alanlarının yanı sıra güneybatıda bulunan Bayam Mahallesi dâhil edilmiş olup, Haznedar Mahallesi Altıngedik afet konutlarının bulunduğu Tuzla Tepe civarıyla diğer birçok boş alan hariç tutulmuştur. Kağızman dar ilçe merkezi yaklaşık 2756 hektar alana yayılmaktayken sınırları içinde Haznedar Mahallesi, Altıngedik afet konutları ve Bayam Mahallesi, Karakuş Köyü yolunda bulunan bazı konutların dâhil edilmemesi sonucunda nüfusu yaklaşık 20,123'dür. Kağızman dar ilçe merkezi alanında en yüksek nüfuslu mahalleyi daha önce bahsi geçen sebeplere bağlı olarak 13,465 nüfusu ile Şahindere Mahallesi oluşturmakta olup bu mahallenin nüfusuna Altıngedik afet konutları nüfusu dâhil edilmemektedir. Dar ilçe merkezinde en düşük nüfusa ise ilçe merkezinin kuzeydoğusunda bulunan Toprakkale Mahallesi sahip olup mahallenin nüfusu 597 kişidir (Şekil 8, Şekil 9).

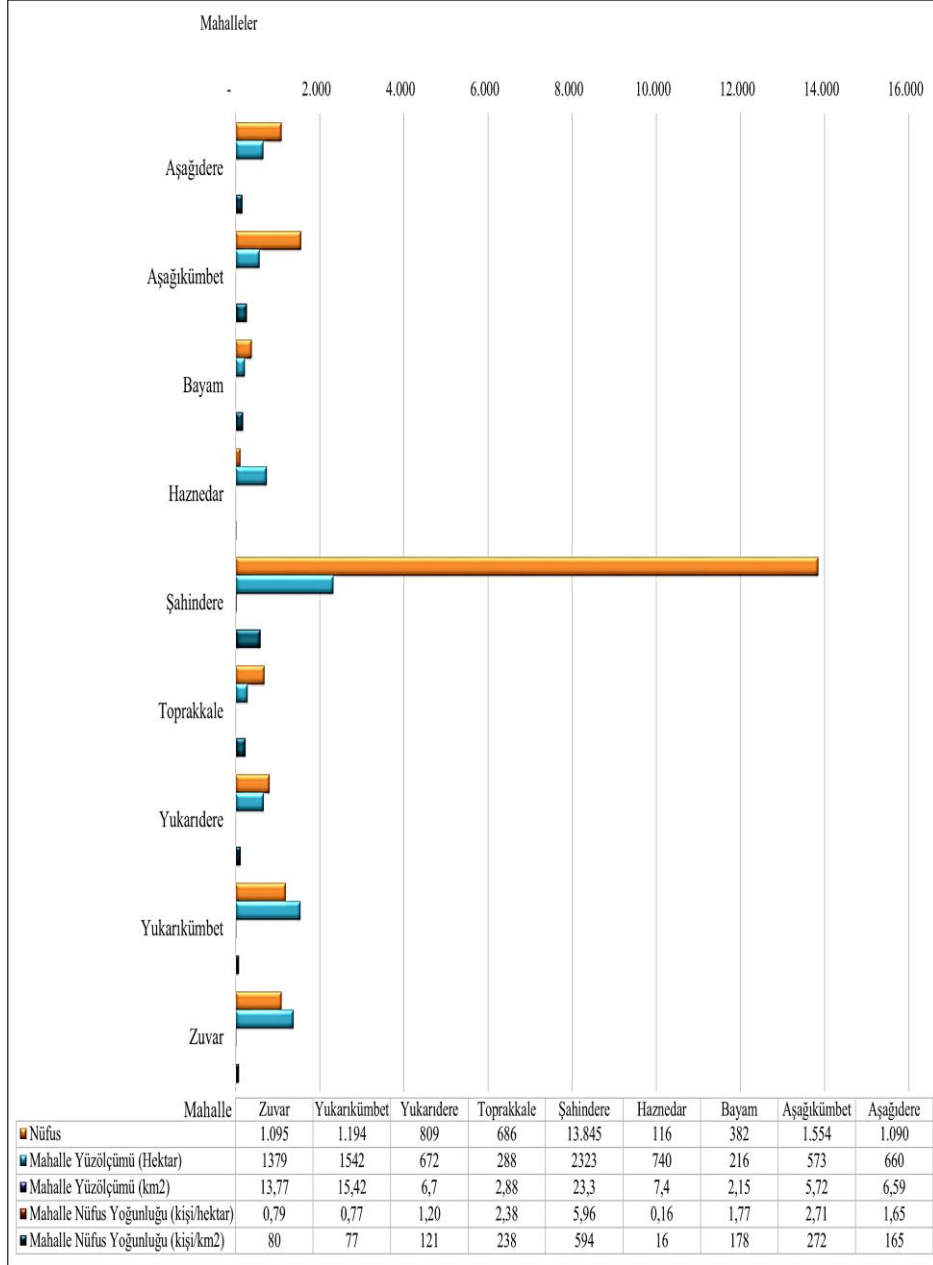
Kağızman dar ilçe merkezi nüfus yoğunluğu bakımından değerlendirildiğinde bu alan yaklaşık 27,56 km² alana yayılmaktayken sınırları dâhilindeki nüfus miktarı 20,123 olup km²'ye 730 kişi düşmektedir. Bu yoğunluk değerlendirmesine göre de Kağızman dar İlçe merkezi çevre kentsel alanlara göre düşük ortalamaya sahip olup bu durum temelde, nüfusa nispetle yüzölçümü değerinin büyük olmasından kaynaklanmaktadır (Şekil 8, Şekil 9).

Kağızman'da dar ilçe merkezi alanına göre en fazla nüfus yoğunluğuna 13,465 nüfusu ve bu kapsamda belediye imar planına dâhil edilen çoğu meskûn 4,8 km² alana sahip olan Şahindere Mahallesi sahiptir. Mahallenin dar ilçe merkezi alanındaki nüfus yoğunluğu 2283 kişi/km²'dir. Mahallede nüfus yoğunluğunun fazlalığı temelde mahallenin yüzölçümüne nispetle daha yüksek nüfusa sahip olmasından kaynaklanmaktadır. Dar İlçe merkezinde nüfus yoğunluğunun en düşük çıktığı mahalleyi 185 nüfus ve 3,2 km² alana sahip olan Bayam Mahallesi sahiptir. Mahallenin nüfus yoğunluğu 185 kişi/km²'dir. Mahallenin nüfus yoğunluğunun düşük çıkması temelde nüfusa nispetle daha büyük yüzölçümüne sahip olmasından kaynaklanmaktadır (Şekil 8, Şekil 9).

Kağızman İlçe Merkezinde gerek geniş, gerekse dar ilçe merkezine göre en yüksek nüfus miktarı ve yoğunluğuna Şahindere Mahallesinde rastlanmaktadır. Mahalledeki nüfus miktarı ve yoğunluğunun fazlalığı mahallenin 1878 yılında kurulmasından sonra idari, ticari ve ulaşım fonksiyonlarına ait unsurları bünyesinde bulundurmasının ve merkezîyet özelliğinin sonucudur. Mahallede yerleşim parsellerinin düzgün geliştirilmiş olması ve dikey yönlü yapılaşmanın nispeten fazlalığı da bu özelliğin gelişim göstermesine neden olan diğer faktörlerdir. İlçe merkezinde nüfus yoğunluğu miktarı, çevre mahallere gidildikçe mahalle yüzölçümlerinin artması ve kayıtlı nüfus miktarının azalmasına bağlı olarak azalırken bu bakımdan Bayam ve Haznedar mahalleleri nüfus miktarının ve yoğunluğunun en düşük olduğu mahallelerdir (Şekil 8, Şekil 9).



Şekil 8. Kağızman İlçe Merkezinde Nüfusun Mahallelere Göre Dağılımı ve Yoğunluğu (2020). (TÜİK. ADNKS verileri kullanılarak hazırlanmıştır)



Şekil 9. Kağızman İlçe Merkezinde Nüfusun Mahallelere Göre Dağılımı ve Yoğunluğu (2020). (TÜİK. ADNKS verileri kullanılarak hazırlanmıştır)

V. Sonuç

Kağızman İlçe merkezi, üzerinde bulunduğu verimli alüvyal toprakların sağladığı tarımsal imkânlar nedeniyle çevresindeki kırsal yerleşimlere nispetle daha fazla nüfuslanmış olup bu nedenle idari ve ticari merkez özelliği kazanmıştır. Cumhuriyetin kuruluşunun ilk yıllarında 3,626 olan ilçe merkezine kayıtlı nüfus miktarı, günümüze kadar geçen sürede dalgalı bir seyir göstererek ADNKS 2020 yılı verilerine göre 20,771'e ulaşmış olup 45,449 olan ilçe nüfusunun % 45'ini oluşturmaktadır.

ADNKS 2020 yılı verilerine göre Kağızman ilçe merkezinde nüfusa kayıtlı 20.771. nüfusun % 28'ini oluşturan 5808'i 0-14 yaş aralığında, % 64.5'ini oluşturan 13.395'i 15-65 yaş aralığında, % 7.55'ini oluşturan 1568'i 65 üzerindeki yaş aralığında bulunmaktadır. Bu durum sonucunda Kağızman ilçe merkezinde bağımlı yaş gurubu içinde değerlendirilen 15 yaştan küçük ve 65 yaştan büyük nüfusun toplamı 7376 olup ilçe merkezindeki nüfusun % 35,5'ini oluşturmaktadır Bu durum Kağızman'da yaş bağımlılık oranının halen yüksek olduğunu göstermektedir. Ancak özellikle küçük yaşlı bağımlı nüfus miktarının çocuk doğum oranlarındaki düşüş eğiliminin Kağızman ilçesi ve ilçe merkezinde ilerleyen yıllarda demografik bakımdan olumsuzluklar oluşturacağı düşünülmektedir. Bu durumun önlenmesi için devlet tarafından tarım ve hayvancılıktan geçimini sağlayan çok çocuklu ailelere verilen çocuk yardımlarının artırılarak devam ettirilmesinin uygun olacağı düşünülmektedir.

Doğu Anadolu'daki ve çevresindeki yerleşimlerle benzer doğal ve beşeri özelliklere sahip olan Kağızman İlçe Merkezi, mevcut nüfus varlığını muhafaza edecek çok fazla cazibe unsuruna sahip olmasa da buna rağmen son beş yıllık dönemde başta çevresindeki kırsal yerleşimlerden idari ve ticari merkez özelliği nedeniyle göç almaktadır. 2020 yılı ADNKS verilerine göre % 1,8 hızında göç alan Kağızman ilçe merkezi, % -1.2 göç hızına sahip olan ilçe geneline nispetle pozitif göç bilançosuna sahiptir. Bu durumun Kağızman ilçe merkezinde idari statüsüne bağlı olarak kamu sektörüne dayalı istihdam imkânlarının fazlalığı ve yaşam koşullarının nispeten gelişmiş olmasıyla ilgili olduğu anlaşılmaktadır. Diğer yandan Kağızman ilçesi, % -2.1 civarındaki göç oranıyla % -1.7 hızına sahip Kars ve % 9.3 göç hızına sahip Iğdır illerine göre daha yüksek oran göç oranına sahipken bu durum ilçede nüfusu cezbedecek imkânların adı geçen il merkezlerine nispetle daha vasat durumda bulunmasıyla ilgilidir. Tüm İlçe ve ilçe merkezinden meydana gelen göçlerin doğurduğu birçok olumsuzluğun giderilmesi için beşeri ve ekonomik yaşamın temelini oluşturan tarım ve hayvancılık faaliyetlerine devlet tarafından verilen mali destek ve teşviklerin daha çok aileye ve yardım miktarının artırılarak verilmesinin uygun olacağı düşünülmektedir.

Doğal ve beşeri bakımdan farklı özellikler gösteren Kağızman ilçe merkezinde nüfus miktarı, dağılışı ve yoğunluğu bakımından önemli farklılıklar bulunmaktadır. Kağızman ilçe merkezinde nüfusun dağılışı üzerinde farklı jeolojik ve jeomorfolojik özelliklere sahip yer yapısı özelliklerine bağlı olarak meydana gelen tarımsal farklılıklar yanında; idari, ticari ve ulaşım unsurları etkili olmuştur. Kağızman ilçe merkezinde nüfusun dağılışı bahsi geçen unsurların şekillendirici etkisi nedeniyle genel olarak homojenite göstermemektedir.

Kağızman İlçe Merkezinde gerek geniş, gerekse dar ilçe merkezine göre en yüksek nüfus miktarı ve yoğunluğuna Şahindere Mahallesi rastlanmaktadır. Mahallenin, 23 km² alana ve 13,845 nüfusa sahip olan geniş ilçe merkezi alanında nüfus yoğunluğu 594 kişi/km²'dir. Mahallenin belediye imar planına dâhil edilen çoğu meskûn 4,8 km² alana ve 13,465 nüfusa sahip olan dar ilçe merkezi alanındaki nüfus yoğunluğu ise 2238 kişi/km²'dir. Mahallede nüfus yoğunluğunun fazlalığı temelde mahallenin yüzölçümüne nispetle daha yüksek nüfusa sahip olmasından kaynaklanmaktadır. Mahalledeki nüfus miktarı ve yoğunluğunun fazlalığı mahallenin 1878 yılında kurulmasından sonra idari, ticari ve ulaşım fonksiyonlarına ait unsurları bünyesinde bulundurmasının ve merkeziyet özelliğinin sonucudur. Mahallede yerleşim parsellerinin düzgün geliştirilmiş olması ve dikey yönlü yapılaşmanın nispeten fazlalığı da bu özelliğin gelişim göstermesine neden olan diğer faktörlerdir. İlçe merkezinde nüfus yoğunluğu miktarı, çevre mahallere gidildikçe mahalle yüzölçümlerinin artması ve kayıtlı nüfus miktarının azalmasına bağlı olarak azalırken bu bakımdan Bayam ve Haznedar mahalleleri nüfus miktarının ve yoğunluğunun en düşük olduğu mahallelerdir

Dar İlçe merkezinde nüfus yoğunluğunun en düşük çıktığı mahalleyi 185 nüfus ve 3,2 km² alana sahip olan Bayam Mahallesi sahiptir. Mahallenin nüfus yoğunluğu 185 kişi/km²'dir. Mahallenin nüfus yoğunluğunun düşük çıkması temelde nüfusa nispetle daha büyük yüzölçümüne sahip olmasından kaynaklanmaktadır

Kaynaklar

- Akpınar, E. (2000). 2000 Genel Nüfus Sayımına Eleştirel Bir Bakış: Erzincan Örneği. *Doğu Coğrafya Dergisi*, 10(14), 31-45.
- Atalay İ. (1981). "Kars", *Yurt Ansiklopedisi VI*, Anadolu Yayıncılık, İstanbul, s.4521,4525.
- Bakanlar Kurulu (1977). *Resmi Gazete. Yürütme ve İdare Bölümü Kararları*, Sayı: 16118, Karar Sayısı: 7/14037. s.2,326.
- Demir, M. (2013). *Kars Kent Coğrafyası. Atatürk Üniversitesi Sosyal Bilimler Enstitüsü, Coğrafya Anabilim Dalı, Doktora Tezi (Basılmamış)*, Erzurum. s.103
- Demir, M. (2015). *Kars ilinin Nüfus Gelişimi ve Başlıca Demografik Özellikleri. Doğu Coğrafya Dergisi*, 20(34), 127-156.
- Demir, M. (2018). *Doğal ve Beşeri Çevre Özellikleri Bakımından Kağızman İlçe Merkezi*. Pegem Akademi. Ankara
- Demir, M.(2019). *Kağızman İlçe Merkezinde Yerleşimin Yatay Yönlü Gelişimi ve Fonksiyonel Arazi Kullanımı. Kafkas Üniversitesi Sosyal Bilimler Enstitüsü Dergisi, Kars (24)*, 419-450
- Doğanay, H. (1998). *Türkiye Ekonomik Coğrafyası*, Konya: Çizgi Kitabevi.
- Doğanay, H., Koca, H. (1998). "Ulaşımın Yerleşmeye Etkilerine İki Tipik Örnek: Fevzipaşa ve Nurdağı Kasabaları", *Türk Coğrafya Dergisi*, Sayı:33: 1-24.

- Doğanay, H., Özdemir, Ü., & Şahin, İ. F. (2011). Genel Beşeri ve Ekonomik Coğrafya. Pegem Akademi.
- Doğan, Sertkaya, Ö (2011). Beşeri Coğrafyaya Giriş. İstanbul Üniversitesi Açık ve Uzaktan Eğitim Fakültesi Coğrafya Lisans Programı Ders Kitabı, İstanbul
- HGK, (2017). Harita Genel Komutanlığı. 03.01.2017 tarihinde <https://www.hgk.msb.gov.tr/uind-23-turkiye-mulki-idare-sinirlari.html> adresinden edinilmiştir.
- İçişleri Bakanlığı (1949) 09 Ağustos 2017 tarihinde <https://www.icisleri.gov.tr/illeridaresi/> adresinden edinilmiştir.
- Koca, H. (2005). Kuruluşu, Gelişmesi ve Fonksiyonel Özellikleri Yönünden Dörttyol Şehri. Aktif Yayınevi.
- Koday, S., Karakuzulu, Z., & Sevindi, C. (2004). Kağızman (Kars) Kaya Tuzu Tuzlası/Kağızman (Kars). Doğu Coğrafya Dergisi, 9(12).
- Özgür E. M., 1998, Türkiye Nüfus Coğrafyası, GMC Basım Yayın, Ankara.
- Tanoğlu, A. (1966). Beşerî Coğrafya: Nüfus ve Yerleşme, İstanbul Üniv. Yay. No. 1183. Edebiyat.
- TÜİK (2020a). Doğum İstatistikleri 16 Nisan 2020 tarihinde <https://biruni.tuik.gov.tr/medas/?locale=tr> adresinden edinilmiştir.
- TÜİK (2020b) Ölüm İstatistikleri 16 Nisan 2020 tarihinde <https://biruni.tuik.gov.tr/medas/?kn=95&locale=tr> Adresinden edinilmiştir.
- TÜİK (2020c). Göç İstatistikleri 16 Nisan 2020 tarihinde <https://biruni.tuik.gov.tr/medas/?kn=95&locale=tr> Adresinden edinilmiştir.
- Tümertekin E, Özgüç N, (2011). İnsan, Kültür, Mekân, Çantay Kitapevi.
- Özgüç, N., & Tümertekin, E. (2015). Beşeri Coğrafya, İnsan, Kültür, Mekân. *İstanbul: Çantay Kitabevi*.
- Zaman, S., & Coşkun, O. (2008). Rize İlinin Nüfus Coğrafyası Özellikleri ve Bunları Etkileyen Etmenler Üzerine Bir İnceleme. Atatürk Üniversitesi Sosyal Bilimler Enstitüsü Dergisi, 12(2), 263-283.