

## 1988 YILINDA KÜTAHYA, BİLECİK VE ESKİŞEHİR İLLERİNDE YAPILAN YÜZEY ARAŞTIRMALARI

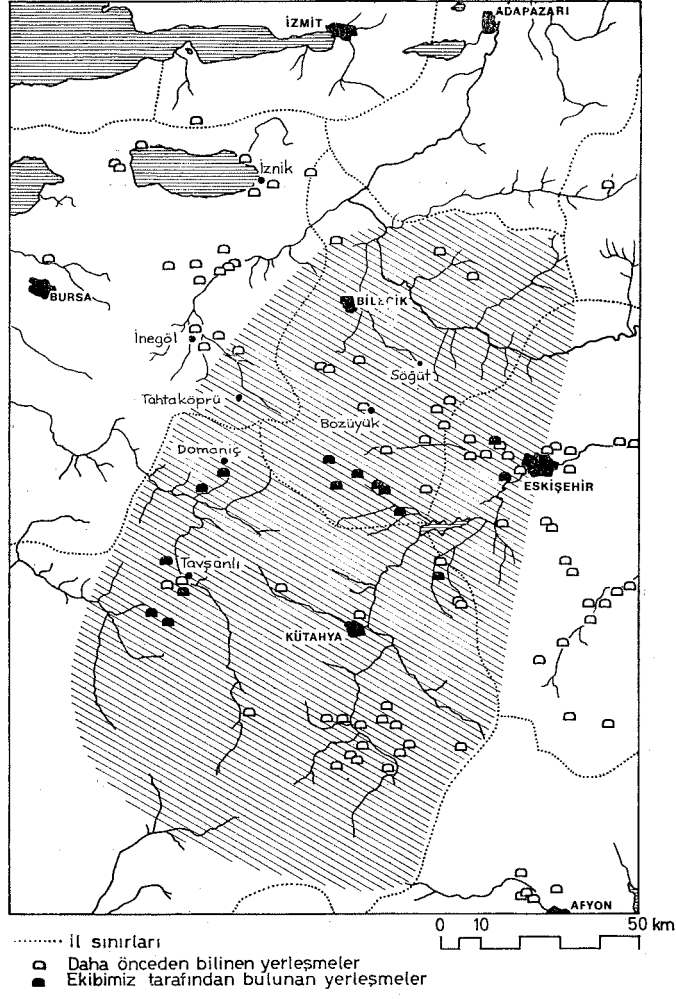
*Turan EFE \**

Bu sene ilkini yaptığımız söz konusu yüzey araştırmaları, esas olarak Kütahya ve Bilecik İllerini kapsamaktadır; ayrıca Eskişehir İli'nin batı kesimi de araştırma bölgesi içinde yer almaktadır (Resim : 1). Bu araştırmalar Kültür Bakanlığı'nın izinleri, Türk-Amerikan İlmî Araştırmalar Derneği (ARİT) ve Edebiyat Fakültesi'nin parasal destekleri ile gerçekleştirilmiştir. Söz konusu kurumların yetkililerine sonsuz teşekkürü bir borç bilirim.

Araştırma ekibinde bakanlık temsilcisi olarak Mersin Arkeoloji Müzesi'nden Arkeolog Yaşar Ünlü; Anabilim Dalımız öğrencilerinden de Sema Yavuz, Aykut Ermutlu, Göksel Sazcı ve Mesut Yar görev almışlardır. Her türlü zor şartlarda, büyük bir özveri ile çalışan tüm ekip üyelerine en içten teşekkürlerimi bildiririm. Bu çalışmalarımızda yerel yöneticilerden de büyük ilgi ve destek gördük. Bu vesileyle, öncelikle eski Tavşanlı Belediye Başkanı sayın Fevzi Coşkun ve Tunçbilek Lisesi Müdür ve yardımcılara, öğretmen Necati Yavuz'a; ayrıca büyük yardımlarını gördüğümüz Eskişehir ve Kütahya Arkeoloji Müzeleri'nin yetkililerine minnet ve şükran duygularımı belirtmek isterim.

Yüzey araştırması için bu bölgeyi seçmemin en önemli nedenlerini şu şekilde sıralayabilirim : Eskişehir'in 25 km. kadar batısında ve dolayısıyla araştırma bölgesi içinde yer alan Demircihüyük'te Prof. M. Korfmann başkanlığında yapılmış olan kazılara katıldım; daha sonra da bu yerleşme yerinin üst katlarına

\* İ. Ü. Edebiyat Fakültesi, Protohistorya ve Önasya Arkeolojisi Anabilim Dalı.



Res. 1 — Araştırma bölgesi ve çevresini gösteren harita.

ait İlk Tunç Çağ çanak çömleği üzerinde doktora çalışması yaptım; dolayısıyla Eskişehir Bölgesi ve çevresinin prehistorik malzemesini yakinen tanıma olanağını buldum. Diğer taraftan söz konusu bölgede, öncelikle Prehistorik Devirler açısından bugüne kadar yapılmış olan yüzey araştırmaları çoğunlukla ovalık kesimlerde, uzaktan kolaylıkla görülebilen höyük yerleşmelerinin

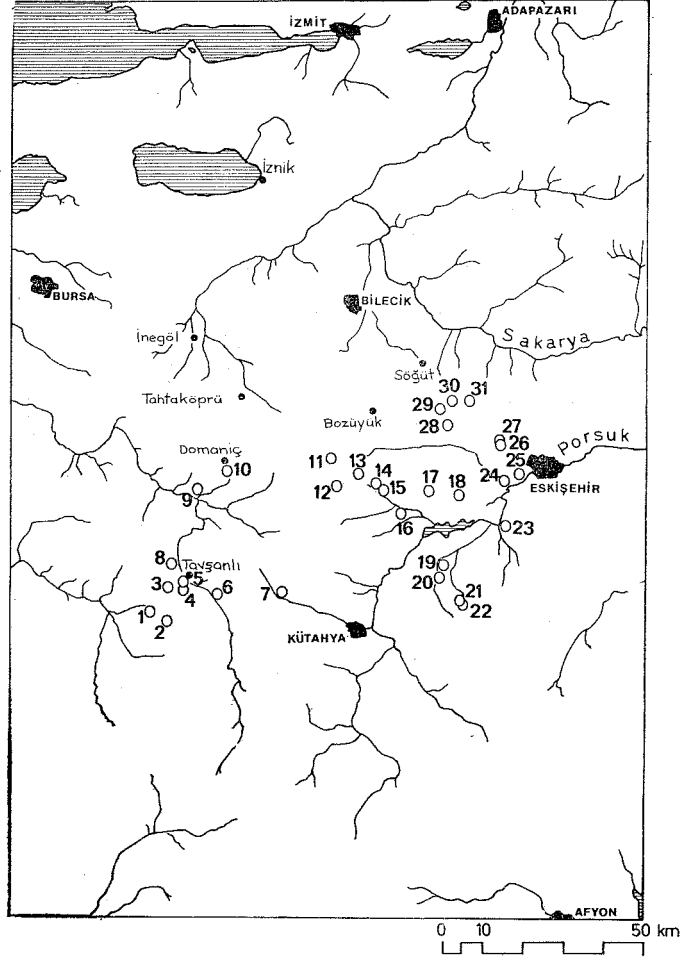
saptanması ile sınırlı kalmıştır. Hatta Tavşanlı-Domaniç Ovaları ve Porsuk Vadisi'nde Prehistorik Devirleri kapsayan kayda değer önemli bir yüzey araştırması bugüne kadar henüz gerçekleştirilememiştir.

Bölgenin coğrafi durumu da bu seçimde şüphesiz önemli rol oynamıştır. Şöyleki : dört taraftan yüksek dağ sıraları ile çevrili olan Orta Anadolu Platosu'nun kıyı bölgeleri ile olan bağlantıları, ancak bu dağ sıraları üzerinde yer alan bazı doğal geçitlerle sağlanabilmektedir. Bunların en önemlilerinden biri, adeta Plato'nun Marmara Havzası'na açılan bir kapısı durumunda olan kuzeybatıda, Bozüyük civarındaki doğal geçittir. İşte Orta Anadolu ile Marmara Havzası ve dolayısıyla Balkanlar arasında kültürel ilişkiler söz konusu olduğunda, bunun boyutlarını bu geçit ve çevresinde, diğer bir deyişle araştırma bölgesinde saptamak mümkün olabilecektir.

İşte bu noktalardan hareket ederek, yapmayı planladığımız yüzey araştırmalarının 1988 yılı çalışmalarını Tavşanlı-Domaniç Ovaları, Porsuk Vadisi ve Eskişehir Ovası olmak üzere üç ayrı kesimde yoğunlaştırdık. Ekibimiz bu çalışmalar sırasında 30 civarında yerleşme yeri ziyaret etmiş ve bunların üzerlerinden incelenmek üzere malzeme toplamıştır (Resim : 2).

#### *Tavşanlı-Domaniç Ovaları*

Bir çöküntü alanı durumunda olan Domaniç Ovası'nın etrafı, komşu bölgelerle ulaşımı zorlaştıran yüksek dağlarla çevrilidir. Buraya ulaşım güneydeki Tavşanlı Ovası üzerinden, içinden Kocacay'ın aktığı uzun bir vadi ile sağlanmaktadır. Ovanın doğu ve batısı son derece dağlık olup ulaşım için pek müsait değildir. Prehistorik Devirlerde, İznik-İnegöl Ovaları ile kuzeydeki Tahtaköprü üzerinden bir ilişkinin olup olmadığı ise, ileride bölgede yapılacak kazılarla anlaşılabilir. Tavşanlı Ovası ise tam tersine, komşu bölgelerle çeşitli yönlerden bağlantısı olan bir ovadır : Emet, Altıntaş, Kütahya ve Domaniç yönünden gelen doğal ulaşım yolları, burada biraraya gelmektedirler; dolayısıyla bu ovanın bölgede merkezi bir konumu vardır.

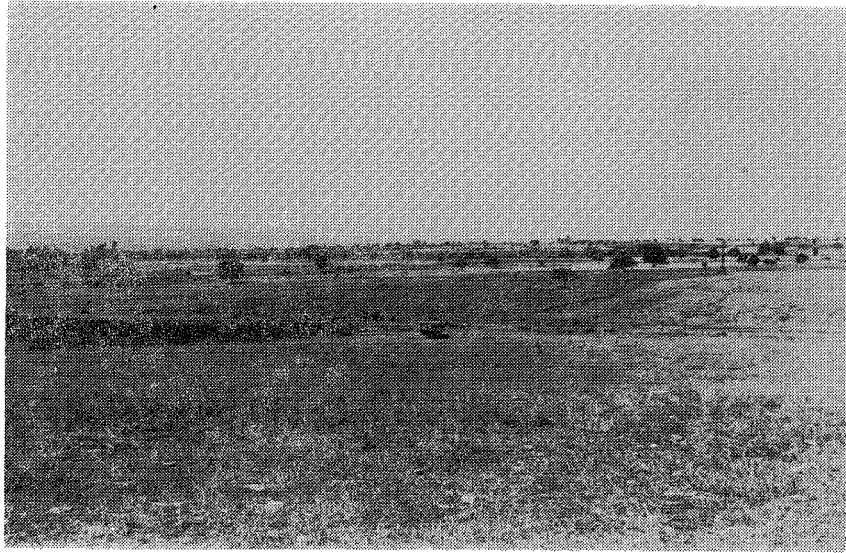


- |                    |                       |                           |
|--------------------|-----------------------|---------------------------|
| 1. Köy Tepesi      | 11. Gâvur Tepesi      | 21. Kayabaşı/İnli         |
| 2. Göynük Mevkii   | 12. Killi Hüyük       | 22. Asmainler/İnli        |
| 3. Tepecik Hüyük   | 13. Çokçapınar Hüyük  | 23. Kes Kaya (Çatal Kaya) |
| 4. Çardaklı        | 14. Erenköy II        | 24. Orman Fidanlığı       |
| 5. Tavşanlı Hüyük  | 15. Erenköy I         | 25. Çiftlik Hüyük         |
| 6. Kayıköy Hüyük   | 16. Yeniköy Hüyük     | 26. Yukarı Söğütönü I     |
| 7. Köprüören Hüyük | 17. Nemli Hüyük       | 27. Yukarı Söğütönü II    |
| 8. Beyköy          | 18. Aşağıkartal Hüyük | 28. Demircihüyük          |
| 9. Karaköy         | 19. Fındık Kayabaşı   | 29. Oluklu Hüyük          |
| 10. Kocahüyük      | 20. Asarkaya          | 30. Aharköy Hüyük         |
|                    |                       | 31. Uludere               |

Res. 2 — Ziyaret edilen yerleşme yerlerini gösteren harita.

Kütahya'dan Domaniç'e kadar olan geniş bölgede sayıca az, fakat oldukça büyük höyük yerleşmeleri söz konusudur. Her iki ovanın da merkezi yerinde, bölgenin en büyük iki höyüğü yer almaktadır ki, bunlar Domaniç'in hemen güneyindeki Kocahüyük ve Tavşanlı Kasabası'nın kenarındaki Tavşanlı Höyük'tür. Ayrıca Tavşanlı Ovası'nın güneydoğu kenarında yer alan Kayıköy Höyük ve çalışmalarımız sırasında ziyaret ettiğimiz Tavşanlı-Kütahya arasındaki Köprüören Höyük de oldukça büyük höyüklerdir. Bölgenin bilinen tek küçük höyüğü ise Tavşanlı Kasabası'nın güneybatısında, Emet yolu üzerinde yer alan Tepecik Höyük'tür. Bunlardan ayrı olarak, Tavşanlı Ovası'nın güneyinde, dağlık bölgede, Köy Tepesi denilen düz bir yerleşme yeri saptadık.

Bu bölgede topladığımız malzemenin büyük bir kısmı Tunç Çağları'na tarihlenmektedir. Bununla beraber, dört ayrı yerde Alt Paleolitiğe tarihlendirebileceğimiz taş aletler bulunmuştur. Bunların içinde en önemli buluntu yerini Kocahüyük/Batı Tarlaları oluşturmaktadır (Resim : 3). Diğerleri ise Tavşanlı Ovası'nda yer alan Beyköy ve Çardaklı ile Ovacık yakınlarındaki Göynük Mevkii'dir.



Res. 3 — Kocahüyük-Batı Tarlaları (fotoğraf höyükten çekilmiştir).

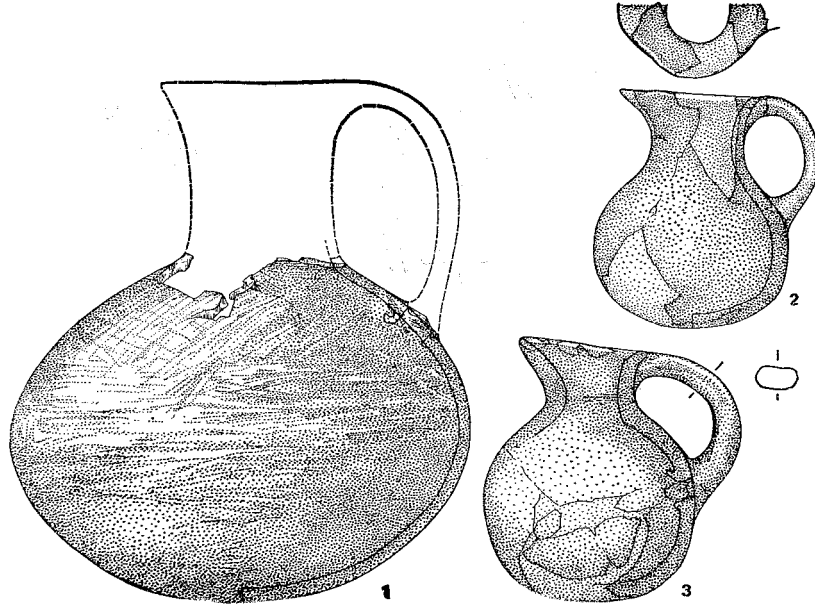
Ayrıca Karaköy civarında, yine aynı devre tarihlendirebileceğimiz yonga bir alet bulduk. Çoğunluğunun patinalı olduğu aletler esas olarak satırlar, el baltaları ve kaba yongalardan oluşmaktadır ve kenarlarında -bir iki örnek hariç- herhangi bir ilave düzelti içermemektedirler (Resim : 4).



Res. 4 — Tavşanlı-Domaniç bölgesi Paleolitik Devir taş aletlerinden örnekler.  
(Ölçek 1 : 3)

Bölgede Neolitik Devir saptanamamış olup Kalkolitik Devir malzemesi ise -hüyüklerde ele geçirilen tek tük parçalar hariç- sadece yukarıda sözü edilen Köy Tepesi'nden bilinmektedir. Bu malzeme Geç Kalkolitiğin başlarına tarihlenmektedir.

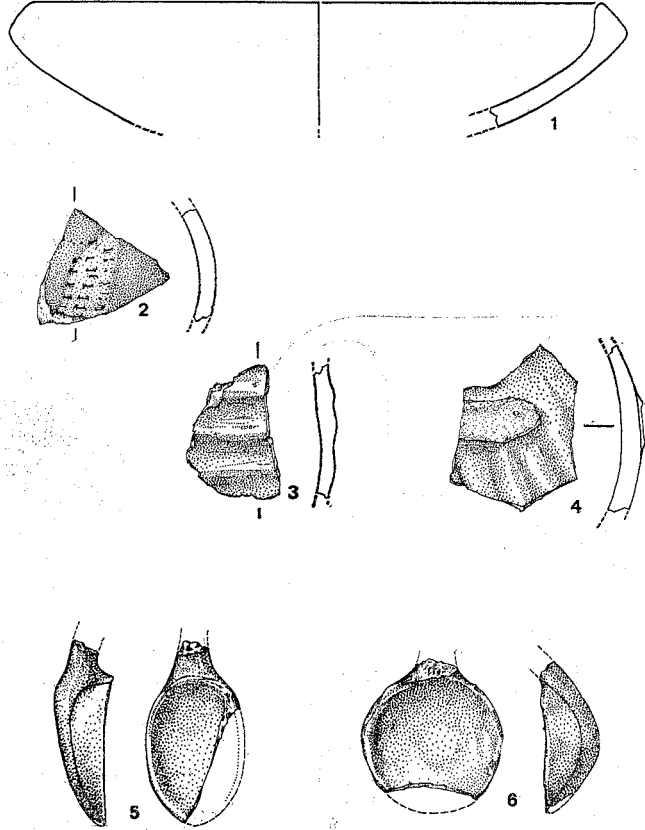
Bölgenin İT 1 ve 2 malzemesini de en iyi, kuzey kenarı yakın bir geçmişte, yol yapımı sırasında tahrip edilmiş olan Tepecik Hüyük'ten toplama olanağını bulduk. Bu tahribat neticesinde yol kenarında oluşmuş olan profil, tamamiyle İT 1 malzemesi vermektedir. Hüyüğün yüzeyi ise bol miktarda İT 2'ye ait çanak çömlek parçaları içermektedir; ayrıca çok az da İT 3 malzemesi bulunmaktadır. Söz konusu profilden *in situ* olarak topladığımız çanak çömlek, gerek mal grupları ve formlar ve gerekse bezeme türleri açısından Beycesultan XIX-XVII. katları ile büyük benzerlik göstermektedir (Resim : 5, 6).



Res. 5— Tepecik Hüyük İT 1 kaplarına ait örnekler. (Ölçek 1 : 3)

İT 2'ye gelince, bu devirde güney ile olan ilişkilerin devam etmesine rağmen, bölgenin kuzeydeki 'Demircihüyük Çanak Çömlek Grubu'nun etki alanı içine girmeye başladığı anlaşılmaktadır. Bu etki öncelikle siyah ağız kenarlı kâseler (black topped), S-profilli veya keskin S-profilli kâseler ve bunların ağız kenarlarına oturtulan ilmik kulplarla kendini hissettirmektedir (Resim : 7/1).

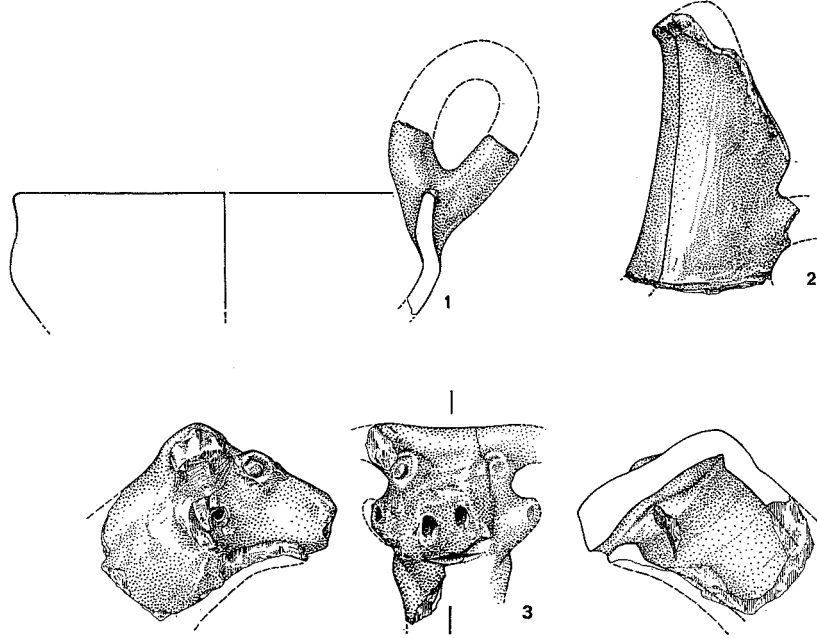
Hafif geriye doğru yatık boyunlu ve kesik gaga ağızlı testi parçası da, Eskişehir Ovası'ndan iyi bilinmektedir (Resim : 7/2). Bu şekilde, kuzey ve güney çanak çömlek gruplarının karışımından oluşan Tavşanlı ve civarının İT 2 çanak çömleğini ayrı bir grup



Res. 6 — Tepecik Hüyük İT 1 buluntuları. (Ölçek 1 : 3)

altında incelemek daha uygun olacaktır ki, daha önce başka yerde bunun için 'Tavşanlı-Kütahya Grubu' adını önermişim. Tepecik Hüyük'te ayrıca, yukarıda sözü edilen profilden ve aynı zamanda hüyükün yüzeyinden bol miktarda bakır cürufu toplanmıştır. Dolayısıyla, bölgede en azından İT 1'den itibaren madencilikğin önem kazandığını varsayabiliriz. Tavşanlı-Domaniç Bölge-





Res. 7 — Tepecik İT 2 çanak çömleğine ait örnekler (1 ve 2) ve Tavşanlı Hüyük'te bulunmuş olan boğa ritonu parçası. (Ölçek 1 : 3)

sinde İT 3 malzemesi, hüyüklerde 2. binyılı yerleşmeleri altında kilitlemiş olduğundan, çok az ele geçirilebilmiştir.

Sadece bu bölgenin değil, aynı zamanda tüm kuzeybatı Anadolu'nun en büyük hüyüklerinden biri olan Tavşanlı Hüyük'ün boydanboya uzunluğu 400 m. yi aşmaktadır. Ayrıca doğu tarafta, hüyük'ün eteğinden nehre kadar uzanan tarlalarda 'aşağışehir' olarak adlandırabileceğimiz büyük bir düz yerleşmenin varlığı saptanmıştır. Dolayısıyla hüyük bu şekliyle, Orta Anadolu'da Assur Ticaret Kolonileri Devrine ait -örneğin Kültepe gibi- bazı yerleşme yerlerini hatırlatmaktadır (Resim : 8). Gerek hüyük yüzeyinden ve gerekse aşağışehir'den topladığımız malzeme, Beycesultan VI-IV. katları ile benzerlik göstermektedir; dolayısıyla M.Ö. 2. binyılı başlarına tarihlendirilmelidir (Resim : 9). Buluntular arasında keramikten bir boğa ritonu parçası ve yine çift tırnaklı bir hayvana (boğa ?) ait oldukça büyük bir bacak öncelikle dikkat



Res. 8 — Tavşanlı Hüyük, doğudan (ön plandaki düzlük Aşağışehir).



Res. 9 — Tavşanlı Hüyük 2. binyıl çanak çömlek örnekleri.

çekmektedirler (Resim : 7/3). Ayrıca hüyükün doğu yamacında, çok önceden yapıldığı anlaşılan bir tahribat neticesinde oluşmuş olan toprak yığınının da, İT 2'ye ait çanak çömlek parçaları topladık. Bu malzeme içinde siyah ağız kenarlı kâse parçaları da bulunmaktadır.

Tavşanlı-Domaniç Bölgesi Frikler'in en batıdaki sınır bölgesini oluşturmaktadır. Daha önce sözü edilen Köy Tepesi'nde Frik çanak çömleği de bulunmuştur. Ayrıca Tavşanlı-Harmanlık yolu üzerinde bilindiği gibi, 'Delikli Taş' adı ile anılan bir Frik kaya anıtı yer almaktadır.

#### *Porsuk Vadisi*

Porsuk Nehri'nin Kütahya-Eskişehir arasındaki dağlık bölgeyi geçtiği kısımda yer alan bu vadi boyunca hemen hemen hiç hüyük yerleşmesi bulunmamaktadır; bununla beraber, Neolitik ve Kalkolitik Devirlere ait düz yerleşmeler sayıca fazladır. Bunların daha büyük bir çoğunluğunun da -aşağıda değindiğimiz Orman Fidanlığı Yerleşmesi örneğinde olduğu gibi- tamamen toprak dolgusu altında kalmış olabileceklerini hatırdan çıkarmamak gerekir.

Bu bölgenin Neolitik ve Erken Kalkolitik Devirleri, esas olarak 'Fikirtepe Kültürü' grubuna giren malzeme ile karakterize olmaktadır. Araştırmaların bugünkü durumuna göre, bu kültüre ait en eskiye tarihlenen yerleşmeler, Marmara Denizi'nin doğudaki kuzey kıyıları boyunca saptanabilmiştir. Bunların en önemlilerinden biri, kültürün ismini aldığı Fikirtepe, diğeri de Pendik'tir.

Fikirtepe Kültürü'nün daha gelişkin bir evresi ise, en azından doğudaki Sivrihisar Dağları ve Yazılıkaya Platosu'ndan batıdaki Marmara Denizi kıyılarına kadar olan geniş bölgede, birtakım yerleşme yerlerinden bilinmektedir. Hatta bu evre, Doç. Dr. Mehmet Özdoğan tarafından Marmara Denizi'nin Trakya kıyılarında da birkaç yerleşme yerinde saptanmıştır. Son iki senedir Hollanda Arkeoloji Enstitüsü tarafından kazılmakta olan, İznik Gölü'nün batı kıyısındaki Ilıpınar Hüyükü'nde ve ayrıca Eskişehir'in 25 km. kadar batısında yer alan Demircihüyük'te söz konusu evre çok iyi temsil edilmektedir. Yalnız Demircihüyük'te İlk Tunç Çağ öncesi katların malzemesi, taban suyu seviyesi altında kaldığından *in situ*

olarak kazılamamıştır. Bunun yerine, bu malzemenin büyük bir kısmı, İlk Tunç Çağ Yerleşmesi dolgusundan elde edilmiştir. Dr. Seeher bu yerleşme yerinin İlk Tunç Çağ öncesi çanak çömleğini birtakım mal gruplarına ayırmış ve bunları A'dan G'ye kadar varan harflerle isimlendirmiştir. Burada gelişkin Fikirtepe evresine tarihlendirilen mal grupları şunlardır :

- C = Fikirtepe Malı
- D = Hacılar Boyalıları
- E = Taş Katkılı Mal (Steingrusware)

Fikirtepe Malı (C) tüm yayılım bölgesi içinde görülen tek ortak mal grubunu oluştururken, D ve E grupları bugüne kadar sadece Eskişehir civarında ele geçirilmişlerdir. F ve G çanak çömlek grupları ise Geç Kalkolitik sonlarına tarihlenmektedirler. CDE ve FG grupları ile temsil edilen iki kültür evresi arasında -Dr. Seeher' in de işaret ettiği gibi- uzun bir zaman sürecini kapsayan bir boşluğun bulunması gerekmektedir. İşte Porsuk Vadisi'nde ziyaret ettiğimiz yerleşme yerlerinden topladığımız malzeme grupları, bu boşluğu kısmen de olsa doldurmaktadırlar ve bölgenin Neolitik ve Kalkolitik sıradüzeninin daha sağlıklı bir şekilde saptanmasında büyük önem taşımaktadırlar.

Vadinin ortalarında bir yerde, Sabuncupınar yakınlarında yer alan Fındık Kayabaşı, Demircihüyük CDE Grubu ile çağdaş olabilecek bir malzeme vermiştir. Burada Fikirtepe Çanak Çömlek Grubu'nun tipik bazı kap formları mevcut olup bunlar arasında bezemeli bir kutu parçası, öncelikle dikkat çekmektedir. Daha güneyde, İnli Köyü yakınlarındaki Asmainler'de ise Demircihüyük CDE Grubu sonrasına tarihlendirebileceğimiz bir çanak çömlek grubu saptanmıştır (Resim : 10). Burada üçgen şeklindeki dikey tutamak-kulplar, çift konik gövdeli ve boyunlu kaplar, Göller Bölgesi'nin öncelikle Erken Kalkolitik örnekleriyle paralellik göstermektedirler. İnli Köyü'nün hemen kenarındaki Kayabaşı denilen yerde de benzeri çanak çömlek bulunmuştur. Bu son üç yerleşme yeri daha önce, C.H.E. Haspels ve ekibi tarafından ziyaret edilmiştir.

Asmainler'inki ile bazı ortak özellikler içermesine rağmen, birçok yönden de ondan ayrılan ve bazı öğelerinin tam benzerle-



Res. 10 — Asmainler çanak çömlek parçaları ve bir cilalı taş balta.

rine bugüne kadar henüz hiçbir yerde rastlanmadığı bir çanak çömlek grubu da, Eskişehir'in 6-7 km. kadar güneybatısında, vadinin ovaya açıldığı kısımda, Karabayırlar denilen alçak tepele-  
rin Porsuk Nehri'ne bakan yamacında yer alan Orman Fidanlığı yerleşmesinde ele geçirilmiştir. Burada erozyon neticesinde oluşmuş 2-3 m.lik steril bir dolgu altında, yakın bir zamanda toprak alınması sonucu ortaya çıkmış olan 30-60 cm. kalınlığında bir kültür tabakası söz konusudur.

Bu tabaka içinde değişik mal grupları birarada bulunmuştur. Bir kısmının, bölgeden öncülerinin bugüne kadar bilinmediği bu grupların belli başlılarını şu şekilde sıralayabiliriz : önemli değişikliklere uğramış olan Fikirtepe Grubu; bej hamurlu, morumsu kahverengi astarlı veya boyalı çanak çömlek; Hacılar Boyalıları; gri-siyah veya kahverengi açıkli mallardan oluşan ve bir kısmının derin yiv veya sokma bezemeli olduğu grup. Fazla çeşitlilik göstermeyen kap formları esas olarak yayvan tabaklar, keskin profilli, dışa dönük ağızlı veya silindirik boyunlu (basık veya uzun) derin kâse veya çömleklerden oluşmaktadır. Bazı kapların gövdeleri, öncelikle kaburgalı kısımlar üzerinde yumrucuklar içermektedir.

Kulp-tutamaklar tipik olup henüz gerçek kulplar görülmemektedir.

Demircihüyük D Grubu ile çok az benzerlikler gösteren ve daha ziyade linear motiflerden oluşan 'Hacılar Boyalıları' türündeki grup, Göller Bölgesi Erken Kalkolitik sonrasına tarihlendirilmelidir.

Orman Fidanlığı'nın öncelikle gri-siyah açkılı çanak çömleği, Konya Ovası (Can Hasan 2B), Marmara Havzası (Yarımburgaz 4-2 ve Ilıpınar) ve Bulgaristan'dan (Karanovo II) bilinen bazı çanak çömlek grupları ile önemli benzerlikler göstermektedir. Ayrıca aynı grup ile Yugoslavya'nın doğusunda ve Macaristan ile Romanya'nın bu ülkeye komşu olan bölgelerinde yayılım alanı bulmuş olan Vinça Çanak Çömleği arasında öncelikle formlar ve bezem açısından yine önemli benzerlikler söz konusudur. Hatta bu grubun Vinça Çanak Çömleğinin öncüsü olma ihtimali kuvvetle muhtemeldir. Bu durum bazı bilim adamlarının, Vinça Kültürü'nün Anadolu'dan bir etki ile ortaya çıktığı varsayımlarını doğrular niteliktedir. Bu ilişkinin nasıl ortaya çıktığı ve nedenleri hususunda kesin bir yargıya varabilmek için, öncelikle Kuzey Anadolu ve Trakya'da daha fazla araştırmaya gereksinim vardır.

Orman Fidanlığı ile Demircihüyük FG evresi arasındaki boşluğa girebilecek malzeme ise iki ayrı yerleşme yerinde saptanmıştır. Bunlar Sabuncupınar yakınlarındaki Asarkaya ve Orman Fidanlığı'nın güneyindeki Kes Kaya veya diğer adıyla Çatal Kaya'dır.

#### *Eskişehir Ovası*

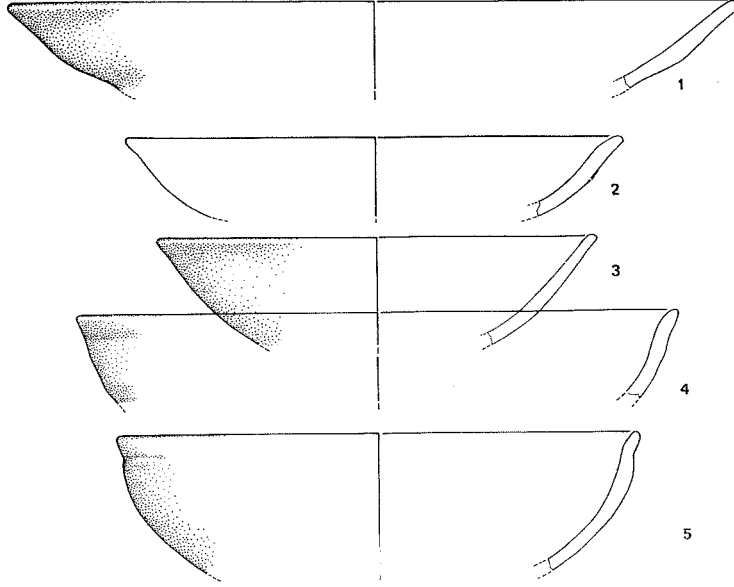
Ekibimiz ovanın güney ve kuzeyinde olmak üzere, iki ayrı kesimde seyahat ederek, bir kısmı daha önceden bilinen, bazıları da bizim tarafımızdan bulunmuş olan ören yerlerinden malzeme toplamıştır. Ovanın güneyinde, Eskişehir ile Dodurga arasında bazı alçak dağ sıraları ile birbirlerinden ayrılmış küçük ovalık alanlarda saptanan yerleşme yerleri, doğudan batıya doğru sırasıyla şunlardır : Aşağıkartal Hüyük, Nemli Hüyük, Yeniköy Hüyük, Erenköy I ve II, Çokçapınar Hüyük, Killi Hüyük ve Gâvur Tepesi. Bugün Eskişehir içinde kalan Çiftlik Hüyük te ziyaret edil-

miştir. Kuzeyde de, Eskişehir'den Söğüt yönüne doğru Yukarı Söğütünü I ve II, Uludere, Aharköy ve Oluklu Hüyük gibi yerleşme yerlerinden malzeme toplanmıştır.

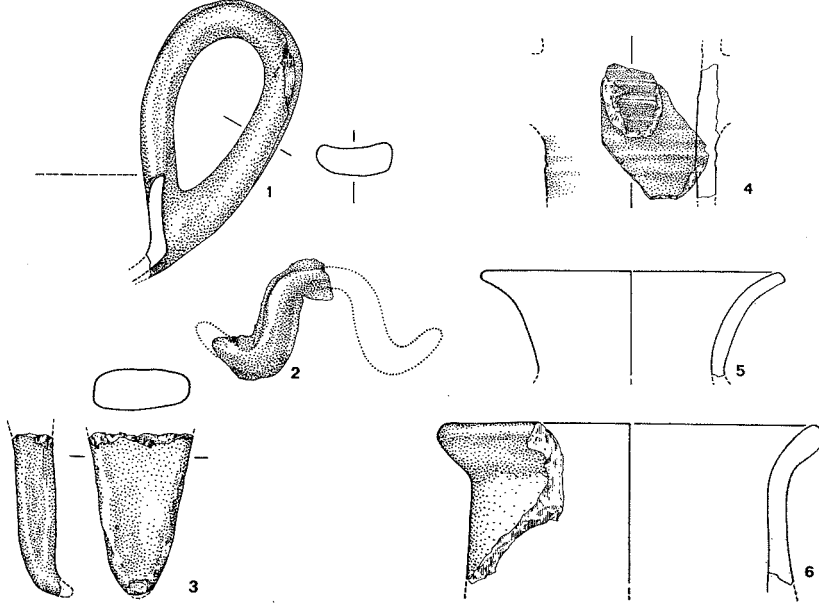
Bu ören yerleri içinde Yukarı Söğütünü II, İT 2 malzemesine ilaveten, Demircihüyük FG Evresine tarihlenmesi gereken bir çanak çömlek grubu da içermektedir. Diğer taraftan, Demircihüyük FG Evresi ile İT 1 katları arasındaki boşluğa girebilecek malzeme ise Erenköy II hüyüğünde saptanmıştır. Burada ele geçirdiğimiz çanak çömlek parçaları üzerindeki yiv bezemenin bir kısmı, Demircihüyük İT 1 katlarından bilinenlerden daha derin veya geniş olarak tatbik edilmiştir; dolayısıyla bu özellikleriyle Orman Fidanlığı örneklerine daha fazla benzemektedirler. Bu durum bize, yiv bezemenin Eskişehir Bölgesinde en azından Erken Kalkolitik'ten itibaren giderek önem kazanmaya başladığını ve İlk Tunç Çağ içlerine kadar bazı değişikliklerle kesintisiz devam ettiğini göstermektedir.

Eskişehir Ovası'nın Demircihüyük sonrasına tarihlenen İT 2 malzemesi en iyi Yukarı Söğütünü I ve Aharköy'den toplanabilmiştir. Batı tarafı kısmen doğalgaz boru hattının döşenmesi sırasında tahrip edilmiş olan Aharköy Hüyük'ten topladığımız çanak çömlek parçaları arasında 'Troya Tabakları' -ki bunlardan biri tipik bir A2 formunu oluşturmaktadır (Resim : 11/1)- ve yatay yivli koyu gri astarlı bir depas parçası (Resim : 12/4) öncelikle dikkate değer buluntular arasında yer almaktadırlar. Bu hüüğün yüzey malzemesi esas olarak İT 2'nin ikinci yarısı ve İT 3'e tarihlenmektedir (Resim : 11, 12); ayrıca az miktarda 2. ve 1. bin-yıla ait çanak çömlek parçaları da bulunmaktadır.

Ziyaret ettiğimiz hüüklerin en önemlilerinden biri de, Demircihüüğün 5 km. kadar kuzeybatısında yer alan Oluklu Hüyük'tür. Yüzeyde bu yerleşme yeri, önemsiz Klasik Devir kalıntıları haricinde, tamamen M.Ö. 2. binyılı başlarına tarihlenen malzeme içermektedir. Ayrıca hüüğün 1 km. kadar batısında, Söğütlüdere Çeşmesi'nin bulunduğu yerde, geniş bir alana yayılmış olarak, yüzeyde irili ufaklı bakır cürufu bulunmaktadır; aynı parçalardan hüük yüzeyinde de vardır. İleride bu hüük ve çevresinde yapılacak araştırmaların, özellikle kuzeybatı Anadolu'nun



Res. 11 — Aharköy tabak ve kâse formlarına ait örnekler. (Ölçek 1 : 3)



Res. 12 — Aharköy çanak çömleğine ait örnekler. (Ölçek 1 : 3)



İlk Tunç Çağ ile ilgili sorunlarının çözümüne büyük katkılarda bulunacağı kanısını taşımaktayım.

Yukarıda özet olarak değindiğimiz araştırma sonuçlarına göre, Eskişehir Ovası ve çevresinin Neolitik ve Kalkolitik Devirlere ait kültürel sıradüzeni ve bunun Güneybatı Anadolu kültürleri ile olan ilişkisi aşağıda bir cetvel halinde verilmiştir.

*Güneybatı Anadolu*

Beycesultan XL

Kuruçay 6-4

Lower Bağbaşı

Hacılar I

Kuruçay 7

Hacılar V

Kuruçay 12

Hacılar IX

*Eskişehir Bölgesi*

Demircihüyük İT 1

Erenköy II

Demircihüyük FG

Yukarı Söğütünü II

Asarkaya

Kes Kaya

Orman Fidanlığı

Asmainler

Demircihüyük CDE

Fındık Kayabaşı

Kütahya İli'nin güneyi ile Bilecik İli'nin hemen hemen tümü henüz gezilememiştir. Bu sebeple önümüzdeki senelerde de, bölgedeki araştırmalarımıza devam etmek arzusundayız.

## K A T A L O G

**Resim : 4**

1. Satır (Göynük Mevkii).
2. El baltası (Kocahüyük-Batı Tarlaları).
3. Yonga alet. Yüzey patinalıdır; aşınma sonucu alet üzerindeki keskin kısımlar ortadan kalkmıştır (Beyköy).
4. Yonga alet (Kocahüyük-Batı Tarlaları).

**Resim : 5**

1. Testi gövdesi. Hamur ve yüzey siyah renkli olup iyi açıklıdır. Yüzeyde birbirlerini çapraz olarak kesen yoğun açkı izleri vardır. Bu parça profilin en dip kısmında *in situ* olarak bulunmuştur.
2. Testicik. Hamur bej renkli, yüzey astarsız ve açıklıdır.
3. Gaga ağızlı testicik. Hamur ve yüzey koyu gri renklidir; yüzey açıklıdır.

**Resim : 6**

1. İçe dönük ağızlı (antisplash) kâse parçası. Hamur ve yüzey siyah renklidir ve yüzey iyi açıklıdır.
2. Testi gövde parçası. Hamur ve yüzey siyah renklidir. Dış yüzey çok iyi açıklıdır; ortada açkısız bırakılan alan sokma bezemelidir.
3. Testi gövde parçası. Hamur ve yüzey siyah renklidir. Dış yüzey iyi açıklıdır ve oluk bezeme içermektedir.
4. Testi gövde parçası. Hamur gri renklidir. Yüzey kırmızımsı kahverengi astarlı ve iyi açıklıdır; dikey oluk bezeme içermektedir.
5. Pişmiş topraktan kaşık parçası. Yüzey gri ve az açıklıdır.
6. Pişmiş topraktan kaşık parçası. Yüzey açık kahverengi ve açkısızdır.

**Resim : 7**

1. Siyah ağız kenarlı (black-topped) kâse parçası (yüzey buluntusu).

2. Kesik gaga ağızlı testi boynu. Yüzey açık kahverengi ve koyu gri renklidir; astarsız olup dikey açkı izleri içermektedir.
3. Boğa ritonu parçası. Hamur ve astar portakal kırmızısı rengindedir. Fırınlama çok iyidir.

**Resim : 11**

1. Tabak (Troya A2 formu). Aharköy taş katkılı mal, yüzey kırmızımsı kahverengi ve iyi açkılıdır. Heriki yüzeyde dikey açkı izleri vardır. Parça büyük bir olasılıkla çarkta yapılmıştır.
2. Tabak. Yüzey kırmızımsı kahverengi, astarsız ve az açkılıdır.
3. Tabak. Yüzey kırmızımsı kahverengi, astarsız ve az açkılıdır.
4. Kase parçası. Hamur bej renklidir (buff ware). Yüzey kızıl kahverengi, astarlı ve iyi açkılıdır. Dış yüzeyde yatay oluk bezeme vardır.
5. Kâse parçası. Hamur açık kahverengi ve gri özlüdür. Yüzey kahverengi astarlı ve iyi açkılıdır. Heriki yüzey yatay yiv altında radyal olarak açkı izleri içermektedir.

**Resim : 12**

1. Oval ilmik kulplu kâse parçası. Taş katkılı mal. Yüzey portakal kırmızısı renkli ve açkılıdır.
2. Kabartma bıyık motifi parçası. Yüzey portakal kırmızısı astarlı ve açkılıdır.
3. Mutfak kabı ayağı. Kaba mal. Yüzey açkısızdır.
4. Depas parçası. Hamur grimsi mavidir. Yüzey koyu gri astarlı ve açkılıdır; yatay oluk bezeme içermektedir.
5. Boyun parçası. Yüzey açık kahverengi astarlı ve açkılıdır.
6. Boyun parçası. Taş katkılı mal. Yüzey açık kahverengi astarlı ve iyi açkılıdır.

