

## ERKEN TUNÇ ÇAĞI'NA AİT BİR GRUP İDOL

Engin AKDENİZ\*

Bu çalışmada ele alınan idoller Aphrodisias Müzesi'nde korunmakta olup Karahisar kazılarında bulunmuş ya da vatandaşlar tarafından Karahisar'da bulunduğu beyan edilerek satın alma yoluyla müzeye kazandırılmıştır<sup>1</sup>. İncelenen oniki idolden onu Kusura, biri Ürküt, diğeri ise Troia tipindedir.

Karahisar idolleri arasında en büyük grubu oluşturan "Kusura tipi idoller" ilk buldukları yer olan Afyon'un Sandıklı İlçesi yakınlarındaki Kusura'dan dolayı bu adı almıştır (Katalog No: 1-10). Bu idol tipinin en belirgin özelliği disk formunda baş, çatal şeklinde boyun ve bahçıvan beline benzer gövde yapısıdır. Boynun kalınlığı gövdeye doğru artar. Gövde bazı örneklerde köşeli, bazısında ise yuvarlaktır. Başa oranla çok daha küçük boyutta gövdeye sahip idoller de bulunmuştur.

Kusura idollerinin yayılım alanı birkaç örnek dışında Güneybatı Anadolu ile sınırlıdır. Bu nedenle Kusura tipi idolleri "Güneybatı Anadolu"ya özgü bir grup şeklinde değerlendirmek yanlış olmaz. Bu idollerden kazılarda ele geçmiş olanların buldukları tabakalar Erken Tunç Çağı II ve III dönemine aittir. Ku-

\* Y.Doç.Dr. Engin Akdeniz, Adnan Menderes Üniversitesi, Fen-Edebiyat Fakültesi, Protohistorya ve Önasya Arkeolojisi Anabilim Dalı, Aydın.

1 İdollerin bulunduğu Karahisar Höyüğü Denizli İli Tavas İlçesi, Karahisar Beldesi sınırları içerisindeki Kabakozlar mevkiinde, 11 pafta 928 ve 930 nolu parsellerde 2 parça halindeki tarlada yer almaktadır. Höyük yıllardır sürdürülen tarımsal faaliyetler sonucunda tahrip olmuş ve yüksekliğini kaybederek normal ova seviyesine kadar düzlenmiştir. Arazi sahibi Behçet Yetkin'in Aphrodisias Müzesi'ne çok sayıda eser teslim etmesi üzerine yerleşimde kurtarma kazısı yapılmasına karar verilmiştir. Kazılar 04.11.1985-19.11.1985 tarihleri arasında Müze Müdürü A.Semih Tülay başkanlığında, Aphrodisias Müzesi'nden Akif Gaffaroğlu ve Mustafa Bıysal, Denizli Müzesi'nden ise Ali Ceylan'dan oluşan bir ekiple yürütülmüştür. Kazı raporu için bkz, "Tavas Karahisar Höyüğü 1985 Kurtarma Kazısı", *Eski Eserler ve Müzeler Bülteni* 8 (1986), 27-28; Karahisar Höyüğü kazısında bulunan ya da satın alınan diğer eserler üzerindeki yayın çalışmalarımız sürdürülmektedir.

İdoller üzerindeki çalışmalarımız TÜBA ve Adnan Menderes Üniversitesi Araştırma Proje Fon Saymalığı tarafından desteklenen "Büyük Menderes Havzası'nın Demir Çağı Öncesi Kültürleri" başlıklı Doktora tezi kapsamında gerçekleştirilmiştir. Karahisar buluntuları üzerinde çalışma olanağı sağlayan Anıtlar ve Müzeler Genel Müdürlüğü'ne, Aydın İl Kültür Müdürü Özgen Karaca'ya, Aphrodisias Müzesi Müdürü Cumali Ayabakan'a, çizimleri yapan Fulya Dedeoğlu ve Mücella Erdalkıran'a teşekkür ederim.

sura idolleri diğer idoller gibi çoğunlukla mezarlarda bulunmuşlardır. Kusura'nın Erken Tunç Çağı II ve III'e tarihlenen B ve C tabakalarında 5 idol<sup>2</sup>, Beycesultan'ın Erken Tunç Çağı II'ye tarihlenen XIV. tabakasında ise abartılmış boyutlarda bir idol gövdesi ele geçmiştir<sup>3</sup>. Ayrıca yine aynı tabakada bulunan çukuntulu bir idol başının Kusura tipi idollere ait olma olasılığı vardır. Ancak gövdesi korunamadığı için tam durumu belirsizdir<sup>4</sup>. Kusura türü idollerin ele geçtiği bir diğer yerleşim Karataş-Semayükdür. Burada yapılan kazılarda küp mezarlar içerisinde Kusura tipinde 14 idol bulunmuştur. Bunlardan birinin başında da çıkıntı vardır<sup>6</sup>. Karahisar'a oldukça yakın bir coğrafyada yer alan Aphrodisias kazılarında da Kusura idollerine ait iki parça ele geçmiştir. Joukowsky tarafından BA 4'e tarihlenen ve Batı Anadolu Erken Tunç Çağı IIIa'ya denk gelen Akropolis trench 3 kompleks III oda 2'de bulunan bu parçalar ilk kazı raporlarında yanlışlıkla "disk" olarak yorumlanmıştır<sup>7</sup>. Kusura idollerinin bulunduğu bir başka merkez ise Isparta-Harmanören (Göndürle Höyük)'dir. Buradaki bir küp mezardan ele geçen idollerden ikisi Kusura tipindedir<sup>8</sup>.

Troia, Kusura idollerinin Anadolu'da güneybatı dışında buldukları tek merkez olma özelliğini uzun yıllar korumuştur. Troia'nın IIg tabakasında, 206 nolu mekan içerisinde iki örnek bulunmuştur<sup>9</sup>. Ancak, son yıllarda Prof. Dr. Turan Efe tarafından Eskişehir-Külloba'da sürdürülen kazılarda da Kusura tipi bir idol ele geçmiştir<sup>10</sup>. Böylece Kusura'dan daha kuzeydeki iki merkezde bu idollerin varlığı belgelenmiştir.

Kazılarda Kusura tipinde çok sayıda idoller ele geçmiş olmasına karşın yüzey araştırmalarında Kusura idollerine pek rastlanmamıştır. Mellaart'ın Güneybatı Anadolu'daki prehistorik yerleşimleri saptamak amacıyla uzun yıllar önce gerçekleştirdiği ve çok geniş bir coğrafyada sürdürdüğü yüzey araştırmalarında Karaca Höyük'te Kusura tipinde bir idol bulunmuştur<sup>11</sup>. Mermerden yapılmış eserin omuzları ve boyun kısmı kazıma çizgilerle belirtilmiş, baş ise kırıktır. Anadolu dışında Ege Ada kültürlerinden Pelos'da da benzer idoller ele geçmiştir.

2 Lamb 1937, 28, 29, 50, Fig. 11:5; 1938 251, 251, 266, Fig.17:1-4.

3 Lloyd-Mellaart 1962, Fig.F. 1:19.

4 Lloyd-Mellaart 1962, Fig.F. 1:20; Bilgi 1977, 474. Prof. Dr. Önder Bilgi, bu kırık başın Ankara Anadolu Medeniyetleri Müzesi'nde muhafaza edilmekte olan Beycesultan eserleri arasında bulunamadığını belirtmektedir.

5 Mellink 1964, 277; 1967, 254; Kulaçoğlu 1992, Fig.110, 111.

6 Mellink 1967, Pl.77, No:14, Bilgi 1977, 474.

7 Joukowsky 1986a, 215, Cat.No.231.3, Fig. 430.15.

8 Özsait 2000, 373, Res. 7.

9 Blegen ve diğerleri 1950, 252, Pl. 127, Pl.360, Tip3D, 35.221, 35.287.

10 Efe 1999, 170, Resim 9.

11 Mellaart 1954, 239, Fig. 460.

tir. Bunun yanı sıra, Avrupa'daki birçok koleksiyonu süsleyen ya da müzelerde sergilenen çok sayıdaki Kusura tipi idolün geliş yeri kesin olarak belli değildir<sup>12</sup>.

Karahisar idollerinden Katalog No: 11'in dahil olduğu Ürküt tipi idoller de -Kusura idollerinde olduğu gibi- ilk buldukları yer olan Burdur'un güneyinde, Çomaklı yakınlarındaki Ürküt Köyü'nden dolayı bu adı almıştır<sup>13</sup>. Bu idollerde baş yuvarlak, boyun ince ve uzundur. Gövde bazı örneklerde adeta bir baş gibi yuvarlatılmış, bazısında ise kareye yakın, fakat hiçbir zaman köşeli olmayan yuvarlatılmış profillidir. Troia'da bu idoller, II. ve III. tabakada bulunmuştur<sup>14</sup>.

Çalışmamızda ele aldığımız ve Kusura idollerinden farklı formdaki bir diğer idol 12 Katalog Nolu eser olup Troia tipindedir. Troia formundaki idoller Kusura idollerine oranla daha erken bir tarihe aittir. İlk olarak Troia I tabakasında ortaya çıkan form gelişimini II. tabakada tamamlamış ve IV. tabakaya kadar görülmeye devam etmiştir<sup>15</sup>. Bu idol tipinin en önemli özelliği yassı gövde formudur. Her iki taraftan birer çentik yardımıyla omuz belirtilmiş ve dolayısıyla gövde ikiye ayrılmıştır. Gövdenin genel yapısıyla 8'e benzemesi nedeniyle bazı yayınlarda "8 formlu idoller" olarak adlandırılmışlardır. İdollerin her iki yüzeyi de son derece kaliteli bir şekilde düzeltilmiştir. Troia tipi idoller oldukça geniş bir alana yayılmışlardır. Çok değişik varyasyonlara sahip Troia'daki örnekler dışında Yortan'da<sup>16</sup>, Akhisar-Kulaksızlar'da<sup>17</sup>, Karataş-Semayük'de<sup>18</sup>, Harmanören-Göndürle Höyük'de<sup>19</sup>, Aphrodisias'da<sup>20</sup>, Miletos'da<sup>21</sup>, Kütahya-Seyitömer'de<sup>22</sup>, Girit başta olmak üzere Ege Ada yerleşimlerinde<sup>23</sup> bu formda idoller bulunmuştur. Aphrodisias'da idollerin ele geçtiği tabaka Joukowsky'ye göre BA4, BA4-Orta Tunç Çağı'na aittir. Bu tabakalaşma Anadolu için Erken Tunç Çağı IIIa, IIIb ve Orta Tunç Çağı başlarıdır. Aphrodisias kazılarında toplam se-

12 Höckmann-Thimme 1976, 549 vd.; Buis-Venema 1985, 29 vd.

13 Alp 1965, 5, Lev. III

14 Blegen ve diğerleri 1950, Pl.360; 1951 Pl.48.

15 Blegen ve diğerleri 1950, 27-28, Fig.127, tip 2D; 1951 Pl.147, no.36.265.

16 Kamil 1982, Fig. 84, No.290 ve 291; Ancak Yortan'daki idoller kazıma çizgili olmalarıyla Karahisar idolünden ayrılmaktadır.

17 R.Dinç, "Kulaksızlar Mermer İdol Atölyesi ve Çevre Araştırmaları", *XIV. Araştırma Sonuçları Toplantısı II*, Ankara, 1997, 262, Resim 13.

18 Mellink 1964, Pl.82, Fig. 24, 25; 1967, Pl.77, Fig. 14, 15; Kulaçoğlu 1992, Fig.114.

19 Özsait 2000, 373, Res. 7.

20 Joukowsky 1986a, 212.

21 Niemeier-Niemeier 1997, 241, Abb.82.

22 A.Topbaş, "Seyitömer Höyüğü 1992 Yılı Kurtarma Kazısı", *IV. Müze Kurtarma Kazıları Semineri*, Ankara, 1994, 300, Resim 12:3.

23 Renfrew 1969, 27vd.

kiz örnek bulunmuştur. İlginç olan nokta Aphrodisias'daki örneklerin hepsinin Akropolis trench 4 ve 7'de ele geçmiş olmasıdır <sup>24</sup>.

## KATALOG

### Kusura tipi idoller

#### Katalog No: 1

Müzeye geliş şekli ve tarihi: Satın alma, 27.04.1984

Müze Envanter No: 4109

Boyutları: Yükseklik 7 cm., derinlik 0.5 cm., gövde genişliği 4 cm.

Korunma durumu: Sağlam

Yapıldığı Madde: Kireçtaşı

#### Katalog No: 2

Müzeye geliş şekli ve tarihi: Satın alma, 08.05.1987

Müze Envanter No: 4415

Boyutları: Yükseklik 12, 4 cm., derinlik 0.6 cm., gövde genişliği 6.2 cm.

Korunma durumu: Genelde sağlam olmasına karşın gövde üzerinde küçük bir kısım kırılmış. Bir yüzü tamamen patina kaplı.

Yapıldığı Madde: Kireçtaşı

#### Katalog No: 3

Müzeye geliş şekli ve tarihi: Kazı buluntusu, 30.10.1985

Müze Envanter No: 4444

Boyutları: Yükseklik 12 cm., derinlik 0.4 cm., gövde genişliği 6.6 cm.

Korunma durumu: Sağlam

Yapıldığı Madde: Kireçtaşı

#### Katalog No: 4

Müzeye geliş şekli ve tarihi: Satın alma, 27.03.1984

Müze Envanter No: 4183

Boyutları: Yükseklik 14 cm., derinlik 0.6 cm., gövde genişliği 6.4 cm.

Korunma durumu: Sağlam

Yapıldığı Madde: Kireçtaşı

<sup>24</sup> Joukowsky 1986a, 212, Fig. 225-230. Cat.no.682.5, 713.22, 1524c.1, 322.2, 317.1, 713.13, 327.1, 333.2.

**Katalog No: 5**

Müzeeye geliş şekli ve tarihi: Kazı buluntusu, 30.10.1985.

Müze Envanter No: 4445

Boyutları: Yükseklik 14.5 cm., derinlik 0.65 cm., gövde genişliği 7.6 cm.

Korunma durumu: Sağlam

Yapıldığı Madde: Sarı-ince kristalli mermer

**Katalog No: 6**

Müzeeye geliş şekli ve tarihi: Satın alma, 08.05.1987

Müze Envanter No: 4416

Boyutları: Yükseklik 12.7 cm., derinlik 1 cm., gövde genişliği 6.7 cm.

Korunma durumu: Sağlam, bir yüzü patina kaplı.

Yapıldığı Madde: Kireçtaşı

**Katalog No: 7**

Müzeeye geliş şekli ve tarihi: Satın alma, 26.11.1985.

Müze Envanter No: 4288

Boyutları: Yükseklik 7.7 cm., derinlik 0.6 cm., gövde genişliği 5.9 cm.

Korunma durumu: Başı kırılmış, gövdenin diğer kısımları sağlam.

Yapıldığı Madde: Kireçtaşı

**Katalog No: 8**

Müzeeye geliş şekli ve tarihi: Satın alma, 08.08.1987.

Müze Envanter No: 4418

Boyutları: Yükseklik 7 cm., derinlik 0.5 cm., gövde genişliği 4 cm.

Korunma durumu: Sağlam

Yapıldığı Madde: Kireçtaşı

**Katalog No: 9**

Müzeeye geliş şekli ve tarihi: Satın alma, 27.03.1984

Müze Envanter No: 4182

Boyutları: Yükseklik 14.5 cm., derinlik 0.7 cm., gövde genişliği 7 cm.

Korunma durumu: Sağlam

Yapıldığı Madde: Kireçtaşı

**Kusura tipi, çentik başlı idol****Katalog No: 10**

Müze geliş şekli ve tarihi: Satın alma, 08.05.1987.

Müze Envanter No: 4417

Boyutları: Yükseklik 9.7 cm., derinlik 0.7 cm., gövde genişliği 5.2 cm.

Korunma durumu: Sağlam.

Yapıldığı Madde: Kireçtaşı

**Ürküt tipi idol****Katalog No: 11**

Müze geliş şekli ve tarihi: Satın alma, 27.04.1984

Müze Envanter No: 4108

Boyutları: Yükseklik 9.1 cm., derinlik 0.7 cm., gövde genişliği 0.43 cm.

Korunma durumu: Sağlam.

Yapıldığı Madde: Kireçtaşı

**Troia tipi idol****Katalog No: 12**

Müze geliş şekli ve tarihi: Satın alma, 08.05.1987

Müze Envanter No: 4419

Boyutları: Yükseklik 3.9 cm., derinlik 0.3 cm., gövde genişliği 2.3 cm.

Korunma durumu: Sağlam. Gövde patina tabakasıyla kaplı.

Yapıldığı Madde: Kireçtaşı

**DEĞERLENDİRME**

Kusura tipi idollerin tümünde rastlanan yuvarlak baş, çatal boyun, bahçıvan beline benzeyen gövde gibi ortak özellikler Aphrodisias Müzesi'nde korunan eserlerde de görülmektedir. Ancak aralarında küçük bazı farklar vardır. Örneğin 1, 2, 3, 4, 5, 6 ve 7 nolu idollerin tümünde gövde aşağıya doğru daralmakta ve dibe yakın bir noktada sivrilmiştir. Oysa 8 ve 9 nolu idollerde gövde omuzdan aşağıya doğru eşkenar dörtgen şeklinde köşeli uzanmaktadır. 10 nolu idol ise gövde yapısıyla 1, 2, 3, 4, 5, 6 ve 7 nolu idollere benzemesine karşın başının üst kısmında yer alan bir çentikle onlardan ayrılır. Çentikli idollerdeki çentik, tıpkı çıkıntılı başlı idollerdeki çıkıntıda olduğu gibi özel bir amaçla yapılmış olmalıdır<sup>25</sup>. Karahisar'da bulunan Kusura idollerinin boyun yapılarında da bazı

25 Çıkıntılı başlı idoller Prof.Dr. Önder Bilgi tarafından incelenmiştir. Önder Bilgi bu çıkıntılı yapıların sebebinin dinsel inançlarla ilgili olabileceğini belirtir. Bilgi 1977, 473, 474.

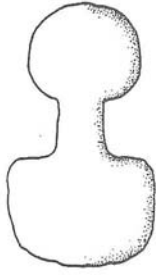
farklılıklar vardır. Bazı idollerde boyun, yukarıdan aşağıya doğru, yani başın bittiği noktadan gövde ile birleştiği kısma kadar sabit bir kalınlıkla uzanmakta (1, 4, 6, 9), bazısında ise bu kalınlık belli belirsiz bir biçimde artmaktadır (2, 3, 5, 7, 8, 10). 11 nolu Ürküt tipi idol, baş ve boyunun diğerleriyle aynı olmasına karşın gövdenin adeta bir baş gibi yuvarlak yapılması dikkat çeker. 12 nolu Troia tipindeki idol de kendi grubunda değerlendirilen örneklerle aynı gövde yapısına sahiptir. Bugüne değin yayınlanan ve metinde bahsedilen benzer idollerden yola çıkarak Karahisar idollerinden Kusura tipindekileri ve Ürküt idolünü Erken Tunç Çağı II-III, Troia idolünü ise Erken Tunç Çağı II'ye tarihleyebiliriz.

#### KAYNAKÇA

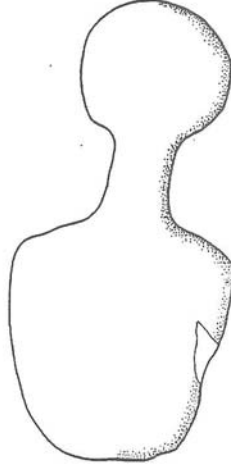
- Alp 1965. S.Alp, "Güney-Batı Anadolu'da Bulunan Erken Bronz Çağına ait Mermer İdol'ler", *Belleten* 113 (1965), 3 vd.
- Bilgi 1977. Ö. Bilgi, "Yeni Tip Mermer İdoller (Some remarks on marble idols of unusual type)", *Belleten* 163 (1977), 473 vd.
- Blegen ve diğerleri 1950. C.Blegen-J.L.Caskey-M.Rawson-J.Sperling, *Troy Vol. I, General Introduction, The First and Second Settlements*, Princeton, 1950.
- Blegen ve diğerleri 1951. C. Blegen-M.Rawson- J. Sperling, *Troy, Vol. II, The Third, Fourth and Fifth Settlements*, Princeton, 1951.
- Buis-Venema 1985. D.Jansen-Buis-P.Venema, "A Small Collection of Anatolian Stone and Terracotta Figurines of the Early Bronze Age in Amsterdam", *Anatolica* XII (1985), 29 vd.
- Efe 1999. T.Efe, "Küllüoba 1997 Yılı Kazısı", *XX. Kazı Sonuçları Toplantısı I*, Ankara, 1999, 165 vd.
- Höckmann-Thimme 1976. O.Höckmann-J.Thimme, *Kunst und Kultur der Kykladeninse: im 3. Jahrtausend v. Chr.*, Karlsruhe, 1976.
- Joukowsky 1986 a. M. Joukowsky, *Prehistoric Aphrodisias I, An Account of the Excavations and Artifact Studies*, Louvain-La Neuve, 1986.
- Joukowsky 1986 b. M. Joukowsky, *Prehistoric Aphrodisias, II, An Account of the Excavations and Artifact Studies*, Louvain-La Neuve, 1986.

- Kamil 1982. T. Kamil, *Yortan Cemetery in the Early Bronze Age of Western Anatolia*, BAR International Series 145, Oxford, 1982.
- Kulaçoğlu 1992. B. Kulaçoğlu, *Museum of Anatolian Civilizations, Gods and Goddesses*, İstanbul, 1992
- Lamb 1937. W. Lamb, "Excavations at Kusura near Afyon Karahisar", *Archaeologia* 86 (1937), 1 vd.
- Lamb 1938. W. Lamb, "Excavations at Kusura near Afyon Karahisar", *Archaeologia* 87 (1938), 217 vd.
- Lloyd-Mellaart 1962. S. Lloyd-J. Mellaart, *Beycesultan I: The Chalcolithic and Early Bronze Age Levels*, Londra 1962.
- Maliszewski 1993. D. Maliszewski, "Trojan Schematic Idols at Munich", *AS XLIII* (1993), 111 vd.
- Mellaart 1954. J. Mellaart, "Preliminary Report on a Survey of Preclassical Remains in Southern Turkey", *AS IV* (1954), 175 vd.
- Mellink 1964. M. J. Mellink, "Excavations at Karataş-Semayük in Lycia", *AJA* 68 (1964), 269 vd.
- Mellink 1967. M. J. Mellink, "Excavations at Karataş-Semayük in Lycia", *AJA* 71 (1967), 251 vd.
- Niemeier-Niemeier 1997 B.Niemeier-W. D. Niemeier, "Milet: Zielsetzung und Grabungen auf dem Stadionhügel und am Athena Tempel", *AA 1997 Heft 2*, 184 vd.
- Özsait 2000. M. Özsait, "1998 Yılı Harmanören (Göndürle Höyük) Kazısı", *XXI. KST I*, Ankara, 2000, 371.
- Renfrew 1969. C. Renfrew, "The Development and Chronology of the Early Cycladic Figurines", *AJA* 73 (1969), 1 vd.

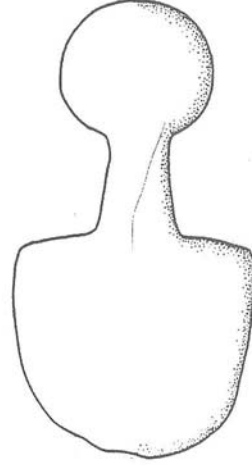




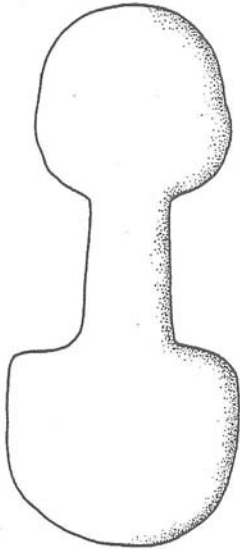
Katalog No: 1



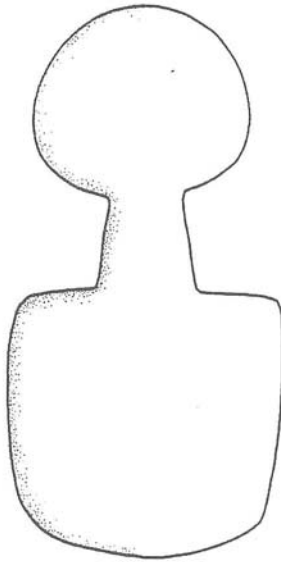
Katalog No: 2



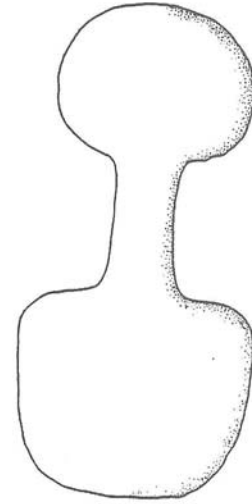
Katalog No: 3



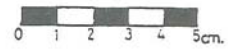
Katalog No: 4

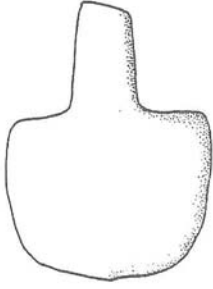


Katalog No: 5

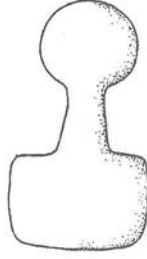


Katalog No: 6

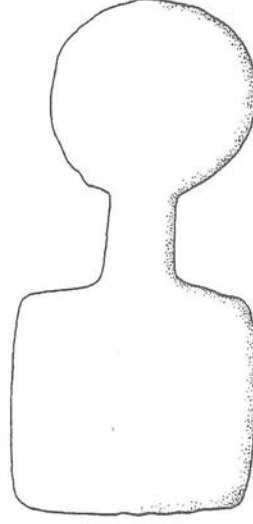




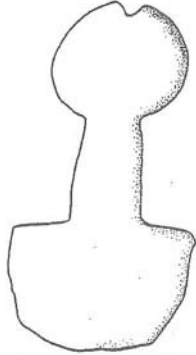
Katalog No: 7



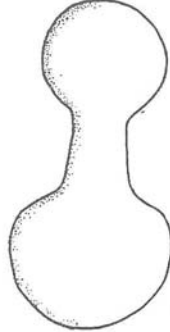
Katalog No: 8



Katalog No: 9



Katalog No: 10



Katalog No: 11



Katalog No: 12

