

**ERKEN DÖNEMLERDE KONYA-KARAMAN BÖLGESİ
YERLEŞMELERİ I:
(İLGİN, KADINHANI, DOĞANHISAR VE
SARAYÖNÜ KESİMİ)**

*Hasan BAHAR - Özdemir KOÇAK**

Bu çalışmamızda, Kalkolitik Çağ'dan Roma Dönemi sonlarına kadar olan geniş bir dönem içerisinde, Konya-Karaman kesimindeki yerleşmeler üzerinde durmaktayız. Yaptığımız bu çalışmanın ilk kısmı, bölgemizin Kuzey-Kuzeydoğu kesimini kapsayan Ilgın, Kadınhanı, Doğanhisar ve Sarayönü'nde bulunan yerleşmeler üzerinedir¹. İlerideki çalışmalarımızda Konya-Karaman bölgesinin diğer kesimleri bitirilmeye çalışılacaktır.

Çalışmamızda birkaç örnekle hareket etmek yerine genel özelliklerden yola çıkarak tarihi sonuçlara ulaşmaya çalıştık. Bundan dolayı, çalışma alanımızda yer alan ve belli özellikler taşıyan 70'in üzerinde yerleşmeyi esas aldık. Bu çalışmamızda, iki ana nokta üzerinde odaklandık. Bunların birisi yerleşmelerin büyüklük ve nitelikleri; diğeri ise bunların üzerinde yer alan kültürler ve bu kültürlerin süreklilik durumları idi.

Yerleşmeleri 4 grup halinde inceledik:

1. Höyükler: a. Küçük Boyutlu Höyükler (Genişliği 150 m., yüksekliği 15 m. nin altında olan höyükler). b. Büyük Boyutlu Höyükler (Genişliği 150 m., yüksekliği 15 m. olan höyükler (LEVHA I: 1))².

2. Yamaç Yerleşmeleri.

3. Düz Yerleşmeler (LEVHA II: 2).

4. Kaleler (LEVHA II: 1).

* Doç. Dr. Hasan Bahar, S. Ü. Fen-Edebiyat Fakültesi Eskiçağ Tarihi Anabilim Dalı, Kampüs-Konya. Araştırma Görevlisi Dr. Özdemir Koçak, S. Ü. Fen-Edebiyat Fakültesi Eskiçağ Tarihi Anabilim Dalı, Kampüs-Konya.

1 Bilgi için bkz. Bahar vd. 1996, 25 vdd.; Bahar 1996, 153 vdd.; Bahar 1997, 360 vdd.

2 T. Ökse, yaptığı değerlendirmede Höyükler ve Kaleler dışında 3. bir grup olarak etrafı yüzeyden görülebilen bir surla çevrilmiş, teras ve aşağı şehir bölümlerine sahip yerleşmeleri (Surlu Şehirler) vermektedir. Bu gruplamayla ilgili olarak bkz. Ökse 1999, 310 vd. Ayrıca bkz. Koçak-Şahin 2002.

Bunun dışında, bölge yerleşmelerindeki kültürel süreklilik üzerinde de durduk. Bu durumla ilgili olarak Kalkolitik'den İTÇ'na geçiş iyi bir örnek teşkil etmektedir. Buradaki yerleşmelerde 31 Kalkolitik kültürden 30'unun İTÇ ile devam etmesi, Kalkolitik'ten İTÇ'a geçişte süreklilik olduğunu gösterir³. Kalkolitik yerleşmeler dışında da İTÇ yerleşmelerinin biraz daha artarak devam etmesi (11 tane) nüfus artışını göstermektedir (TABLO 1-8; GRAFİK 10).

Bunun yanında İTÇ'ndan OTÇ'na geçişte de devamlılık sözkonusudur. Nitekim, 41 İTÇ yerleşmesinden 34'ünün üzerinde (% 82,9) OTÇ/STÇ yerleşmesi vardır.

Ayrıca, Kalkolitik-İTÇ-OTÇ/STÇ'nın birbirleri üzerinde görülme oranları da yüksektir (71 yerleşmede 25 tane; % 35,2).

Kültürel süreklilikte Hellenistik-Roma yerleşmelerinin yalnız başına bulunma oranı % 18,3'dür (13 adet). Bunu % 11,2 ile (9 adet) OTÇ/STÇ- DÇ- Hellenistik/Roma sıralaması takip eder. Daha sonra % 9,8 ile Kalkolitik- İTÇ- OTÇ/STÇ- DÇ- Hellenistik/Roma ve Kalkolitik- İTÇ- OTÇ/STÇ- Hellenistik/Roma (7'şer adet) kültürlerinin sıralaması gelir (TABLO 8; GRAFİK 10).

Bölgemizdeki 26 büyük höyükten 13'ünde Kalkolitik kültür (% 50); 18'inde İTÇ kültürleri (% 69) bulunmaktadır. Bu durum, Kalkolitik'ten İTÇ'na ve oradan da OTÇ/STÇ'na geçişte yerleşmelerin alan olarak büyümesinin kanıtıdır (TABLO 6-7; GRAFİK 3-7; LEVHA I: 1)⁴.

Anadolu'da İTÇ'nın sonlarında önemli siyasal ve ekonomik değişmelerin yaşandığı bilinmektedir⁵. Bu değişim, OTÇ başlarında en üst düzeye ulaşmıştır. Bu durum, nüfusun artması, bu artış sonucunda ekonomik değerlerdeki değişim, siyasal yapılaşmadaki farklılaşma vb. nedenlere dayanmaktadır. Bunun sonucunda, insanlar birarada yaşama ihtiyacı hissetmeye başlamışlar ve böylece sözedilen dönemde küçük kentler ve kent devletleri ortaya çıkmaya başlamıştır. Bu dönemde, özellikle, suyu artan nüfusa yetebilecek daha verimli bölgeler, arazinin artan nüfusa yetecek nitelik ve genişlikte olması, diğer yerleşmelerle bağlantının rahat sağlanması ve askeri-stratejik bakımdan korunaklı noktaların tercih

3 Bu duruma, Kastamonu yerleşmeleri de iyi bir örnek teşkil etmektedir. Kastamonu'daki Kalkolitik ve İTÇ I-II yerleşmeleri de genellikle üst üstedir ve bu yerleşmeler de küçük bir alan kaplamaktadır. Bkz. Özdoğan vd. 2000, 46 vd. Ayrıca bkz. Koçak-Şahin 2002.

4 Kalkolitik gibi erken dönem kültürlerinin yerleşme içerisinde kilitli kalması gibi istisnai durumların, değerlendirmemizde çok az bir hata payı oluşturabileceği gözden kaçırılmamalıdır. Ancak bu durumun, ortaya koyduğumuz değerlere çok fazla etki etmesi mümkün değildir.

5 Kastamonu yerleşmelerinde de İTÇ III sonlarından itibaren yerleşmelerin kapladığı alanların genişlediği hakkında bkz. Özdoğan vd. 2000, 47. Bu yerleşmelere örnek olarak İkitzepe için bkz. Alkım vd. 1988, 1 vdd. Ayrıca bkz. Ökse 1999, 333 vd.

sebebi olduğu görülmektedir. Bu yüzden, OTÇ/STÇ yerleşmelerinin debisi çok yüksek su kaynakları, verimli tarım arazileri ve korunaklı tepelikler ya da tepeler üzerinde kurulduğu gözlenir⁶.

Çalışma bölgemizde de OTÇ/STÇ yerleşmelerinin yaklaşık yarısının (23 adet) büyük höyükler üzerinde yer alması bu değişme ve gelişimin bir sonucu olmalıdır (TABLO 8; GRAFİK 3, 7; LEVHA I: 1)⁷. Bunun dışında, OTÇ/STÇ'na geçişte yerleşmelerin sayı olarak artmaya devam etmesi, çalışma bölgemizin coğrafyasının geniş olması ve yerleşilecek yeterli toprağın bulunması ile ilgili bir durumdur.

OTÇ/STÇ kültürlerinin 71 yerleşme içerisinde bulunma oranı % 64,7'dir (209 kültür içinde % 22) (TABLO 4-5; GRAFİK 1-2). Bu durum, sözünü ettiğimiz nüfus artışı ile ilgili olmalıdır.

Yerleşmelerin kurulmasında savunma önemli bir yer tutar. Asayişin bozuk olduğu ve istila tehlikesinin hüküm sürdüğü devirlerde ve yerlerde, özellikle yüksek mevkiilerin tercih edildiği görülür. Ayrıca, kuraklık ve çeşitli hastalıklar da (sıtma gibi) yerleşim coğrafyasına etki etmektedir. Bu dönemlerde yerleşilen bu yüksek mevkiiler, ticari bakımdan elverişli olmamasından dolayı, sadece savunma amaçlı olarak ve asayişin bozuk olduğu dönemlerde önem kazanır⁸.

Bölgemizde, OTÇ/STÇ'ndan itibaren kalelerin sayısının arttığı görülür. Bu durum, DÇ ve Hellenistik-Roma dönemleri boyunca devam etmiştir (TABLO 6; GRAFİK 3, 7-9; LEVHA II: 1).

OTÇ/STÇ yerleşmelerinin 46'sından 32'sinde (% 69,5) DÇ'nın devam ettiği görülür. Ancak, bu yerleşmelerin 14'ünde (% 30,4) DÇ yerleşmeleri kesilmektedir. Bu durum, DÇ'ında görülen siyasal karışıklıklarla ilgili olmalıdır.

Bunun yanında, Sarayönü-Gözlü-Çeşmelisebil ve Kadınhanı-Atlantı (Dokuzatlı) üzerinden kuzeye doğru uzanan yol bir yol güzergahı bulunmaktadır (HARİTA 1-3). Bu yollar, özellikle kuzeydeki DÇ merkezleriyle bağlantıyı göstermeleri bakımından önemlidir. Bu yollar ve çalışma alanımız, DÇ için önemli bir konumdadır. Çünkü, Ilgın-Kadınhanı-Doğanhisar ve Sarayönü kesimi Phryg egemenlik alanı içerisinde yer almaktadır⁹.

6 Nitekim, Anadolu'daki önemli OTÇ/STÇ yerleşmelerinin kayalık alanlar üzerine kurulduğu görülmektedir. Bilgi için bkz. T. Özgüç, *Maşat Höyük II, Boğazköy'ün Kuzeydoğusunda Bir Hitit Merkezi*, Ankara, 1982, 1 vdd.; A. M. Dinçol, "Hititler" *Anadolu Uygarlıkları, Görsel Anadolu Tarihi Ansiklopedisi*, I (1982), 18-120, 1, 66 vd.; M. Darga, *Hitit Mimarlığı I. Yapı Sanatı*, İstanbul, 1985, 30; Koçak 2000, 38 vdd.

7 Bilgi için bkz. Ökse 1999, 317; Koçak-Şahin 2002.

8 Bilgi için bkz. E. S. Durbin, "Iron Age Pottery from the Provinces of Tokat and Sivas", *Anatolian Studies*, XXI (1971), 99-124, 103; Koçak 2000, 38 vdd.

9 Bahar vd. 1996, 65 vdd.

Ayrıca, DÇ yerleşmelerinin 71 yerleşme içerisinde bulunma oranlarının Hellenistik Roma, OTÇ/STÇ ve hatta İTÇ'nin altına düşmesi (% 54,9), bu dönemdeki siyasal istikrarsızlıkların kanıtıdır (TABLO 4-5; GRAFİK 1-2).

Burada, Klasik Dönem yerleşmelerini de DÇ içerisinde verdik. Bunun nedeni, bölgede her iki dönem kültürlerinin birbirlerinden fazla ayırdedilmemesinden dolayıdır. Ayrıca, bölgedeki Pers egemenliği sırasında Klasik Dönem keramiğinin çok az olması, bu dönemde kültürde çok fazla değişimin olmadığını kanıtıdır¹⁰.

Hellenistik-Roma dönemlerinde de yerel özellikler ağırlıklı olarak devam etmektedir. Çünkü, Pers ve Büyük İskender işgali, kültürel bakımdan bölgenin yerel dokusu üzerinde çok fazla etkili olamamıştır.

Bölgenin Hellenistik-Roma kültürleri 71 yerleşme içerisinde çok yüksek bir oranda yer almaktadır (52 adet; 209 kültür içinde % 24,8; 71 yerleşmede % 73,2) (TABLO 4-5; GRAFİK 1-2). Bu durum, Hellenistik-Roma dönemlerindeki siyasal, sosyal ve ekonomik yapı özellikleri ile ilgili olmalıdır.

Hellenistik-Roma dönemi yerleşmelerinin diğer kültürlerle beraber bulunma oranı % 75'dir (39 adet). Bunun dışında, bu döneme ait 13 yerleşmeye (% 25) rastlanmaktadır. Bu ise, Hellenistik-Roma döneminde nüfusun artışıyla beraber eski yerleşme yerlerinin yetersiz kalmasının kanıtıdır. Bunun sonucunda eski höyüklerin yanı sıra, bunların yakınlarında veya daha farklı yerlerde yeni yerleşmeler tesis edilmiştir. Ayrıca, Hellenistik-Roma dönemindeki nispeten anıtsal yapılar, höyüklerin kapladıkları alan bakımından da büyümesine neden olmuştur¹¹.

Bölgedeki yamaç yerleşmelerinin hepsinde (12 adet) Hellenistik-Roma kültürleri vardır (TABLO 6; GRAFİK 3, 9). Bunun yanında düz yerleşme ve kalelerin de hepsinde bu kültür vardır.

Sonuç olarak; Ilgın, Kadınhanı, Doğanhisar ve Sarayönü kesiminin önemli tarihi Doğu-Batı yol güzergahı üzerinde olduğu gibi, kuzey kesimle de irtibatı sağlayan bir konumda olduğu anlaşılır. Bu durum, yerleşmelerin konumlarından da gözlenebilmektedir (HARİTA 1-3). Bu kesimdeki yerleşmeler, Konya-Sarayönü- Kadınhanı- Ilgın- Akşehir bağlantısı üzerinde yoğunlaşmaktadır. Ayrıca, kuzey ve güneye bağlantılı yollar da harita üzerinden izlenebilmektedir (HARİTA 1-2).

Bunun yanında, bölge yerleşmeleri Anadolu'da geniş bir havzada görülen genel özellikleri yansıtır. Kalkolitik'ten İTÇ'na geçişte süreklilik görülmesi ve yerleşmelerin sayısal artışı; İTÇ sonlarında ve OTÇ/STÇ'nda yerleşmelerin alan olarak büyümesi; DÇ'nda stratejik noktaların yerleşimde tercih edilmesi ve Hellenistik-Roma döneminde yerleşme sayılarının çoğalması bu özelliklerin başlıcalarıdır.

¹⁰ Bilgi için bkz. Bahar vd. 1996, 65 vdd.

¹¹ Özdoğan vd. 2000, 47. Kültürel Süreklilik Tablosu'nda (TABLO 8; GRAFİK 10) Hellenistik-Roma kültürlerinin tek başlarına bulunma oranlarının yoğunluğu dikkat çekicidir.

BİBLİYOGRAFYA**

ALKİM, U.B.-H.ALKİM-Ö.BİLGİ

1988: *İkiztepe I. Birinci ve İkinci Dönem Kazıları The First and Second Seasons' Excavations (1974-1975)*, Ankara.

BAHAR, H.

1996: "İlgın Çevresi Höyükleri 1994", *Araştırma Sonuçları Toplantısı*, XIII, 153-183.

1997: "Doğanhisar, İlgın, Kadınhanı ve Sarayönü Yüzeysel Araştırmaları 1995", *Araştırma Sonuçları Toplantısı*, XIV-2, 359-374.

BAHAR, H.- G. KARAUĞUZ- Ö. KOÇAK

1996: *Eskiçağ Konya Araştırmaları I, (Phrygia Paroreus Bölgesi: Anıtlar, Yerleşmeler ve Küçük Buluntular)*, İstanbul.

HARİTA GENEL MÜDÜRLÜĞÜ

1975 a: Harita Genel Müdürlüğü, 1: 500.000 Ölçek, 341 A, Ankara Paftası.

1975 b: Harita Genel Müdürlüğü, 1: 500.000 Ölçek, 341 D, Adana Paftası.

1975 c: Harita Genel Müdürlüğü, 1: 500.000 Ölçek, 342 C, Antalya Paftası.

1975 d: Harita Genel Müdürlüğü, 1: 500.000 Ölçek, 343 B, Eskişehir Paftası.

KOÇAK, Ö.

2000: *M. Ö. II. ve I. Binyılda Orta Karadeniz Bölgesinin Jeopolitik ve Sosyopolitik Yapısı*, (Yayınlanmamış Doktora Tezi), İstanbul.

KOÇAK, Ö- H. ŞAHİN

2002: "Eskiçağ Tarihi Araştırmalarında Jeopolitiğin Yeri", *Anadolu Araştırmaları XVI*, (baskıda), 337-373.

ÖKSE, A. T.

1999: "Yukarı Kızılırmak Havzası Tunç Çağları ve Demirçağ Yerleşim Tarihi", *Belleten*, LXII-234, 299-398.

ÖZDOĞAN, A.- C. MARRO- A. TİBET- C. KUZUCUOĞLU

2000: "Kastamonu Yüzeysel Araştırması 1998 Yılı Çalışmaları", *Araştırma Sonuçları Toplantısı*, XVII-2, 41-56.

** Bibliyografya seçme eserlerden oluşmaktadır. Diğer eserler dipnotlarda verilmiştir.

Kısaltmalar

- İTÇ : İlk Tunç Çağ
OTÇ : Orta Tunç Çağ
STÇ : Son Tunç Çağ
DÇ : Demir Çağı
Hellen : Hellenistik Dönem

LEVHALAR LİSTESİ**LEVHA I**

1. Dedenin Höyük
2. Köylütolu

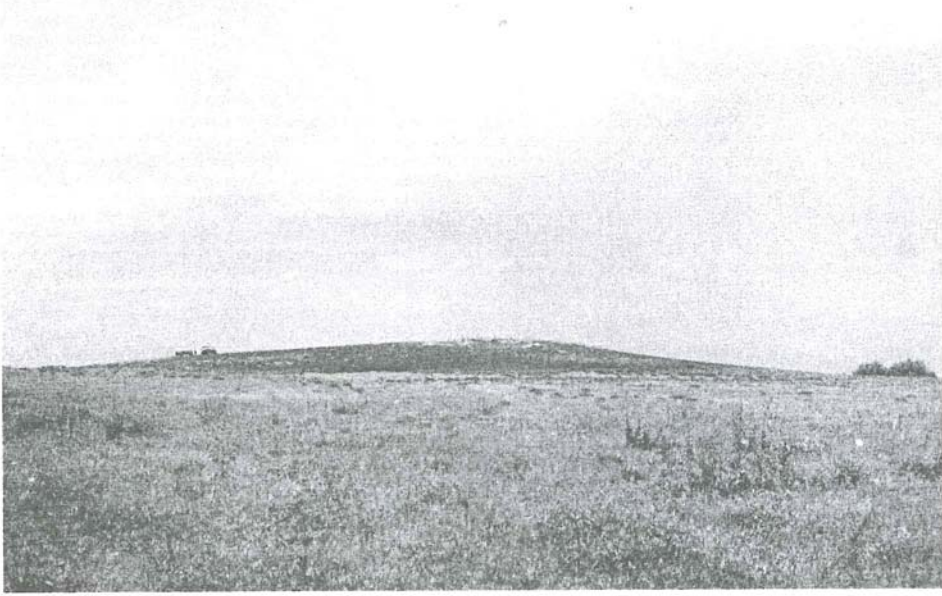
LEVHA II

1. Ilgın Kaleköy
2. Ladik

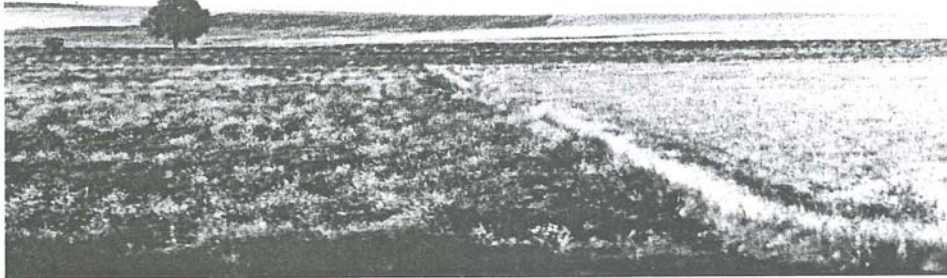
HARİTALAR

Harita Genel Müdürlüğü 1975 a-d.

LEVHA I

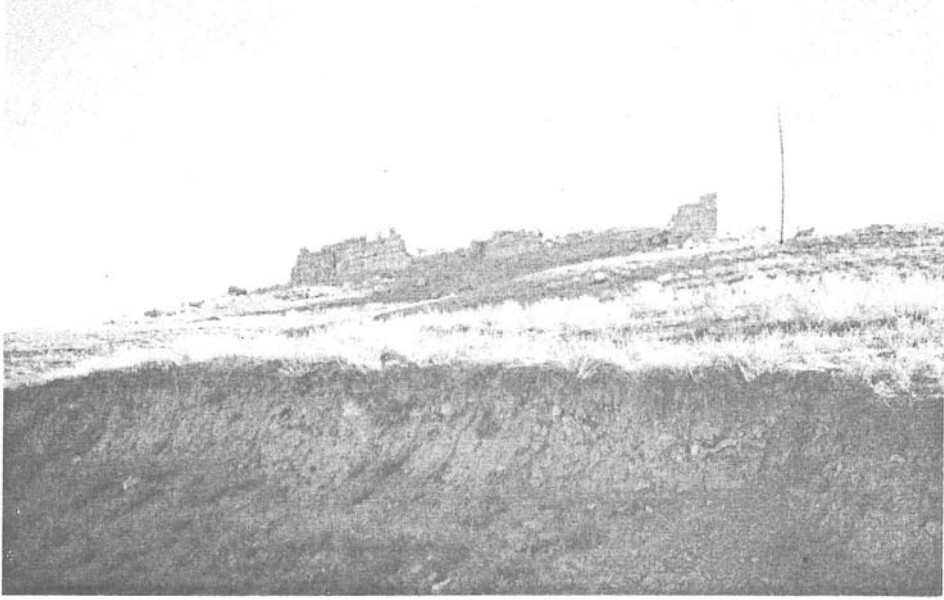


Levha: 1-1



Levha: 1-2

LEVHA II



Levha: 2-1



Levha: 2-2

Tablo 1*

NO	İSİM	İL/ İLÇE KÖY	KALKOLİTİK	TUNÇ ÇAĞI		Demir Çağı	Hellenistik-Roma	Yerleşmeler						
				İTÇ	OTÇSTÇ			Höyük		Yamaç	Düz	Kale		
								Büyük	Küçük					
01	İlgin Höyük	Konya-İlgin	-	-	+	+								
02	Çayır Höyük Saman Tepe	Konya-İlgin	+	+	-	-	Hellen.-Roma	+						
03	Eldes Höyük Nodalar	Konya-İlgin	+	+	+	+	-	+						
04	Mahmuthisarı	Konya-İlgin Mahmuthisarı	+	+	+	Klasik	Roma						+	
05	Karaköy-Küllük H.	Konya-İlgin Karaköy	+	+	+	-	+		+					
06	Şeker Höyük	Konya-İlgin	-	+	-	+	-		+					
07	İlgin Kaleköy (LEVHA II: 1)	Konya-İlgin	-	-	+	+	Hellen. Klasik						+	
08	Şarampol Tepe	Konya-İlgin	-	-	+	+	Hellen. Klasik						+	
09	Gedikören Navruşuk	Konya-İlgin	+	+	-	-	Roma		+					
10	Göktepe	Konya-İlgin	+	+	-	-	-		+					
11	Hareme Gölyaka	Konya-İlgin	+	+	-	-	Roma			+				
12	Dereköy Örnekköy	Konya-İlgin	-	-	-	+	Roma Klasik		+					
13	Yalburt	Konya-İlgin	-	-	+	-	-		+					
14	Çobankaya Şuhut	Konya-İlgin	+	+	+	+	-			+				
15	Yobaltık Çiftlik	Konya-İlgin	-	+	+	-	Hellen.	+						
16	Boğazkent Reşadiye	Konya-İlgin Boğazkent	-	-	+	+	Hellen.-Roma Klasik		+					
17	Kckeç	Konya-İlgin Argıthanı Boğazkent	+	+	+	+	Hellen.-Roma			+				
18	Kavganın H. Kargaçoğlu	Konya-İlgin Argıthanı	+	+	+	Klasik	Hellen.-Roma			+				
19	Argıthanı Camii	Konya-İlgin Argıthanı	-	+	-	-	Roma		+					
20	Çebişi I	Konya-İlgin Argıthanı	+	-	-	-	Roma		+					

* Burada verilen yerleşmelerde, kesinliği anlaşılmayan ve yerleşim yerleri tam olarak bilinmeyen bazı merkezler; aynı zamanda yerleşim özellikleri taşımayan, nekropol ve bazı kaleler de verilmemiştir. Yerleşmelerle ilgili göndermeler yaparken, bütün araştırmalar değil de, başlıca çalışmaların verilmesiyle yetinilmiştir. Yerleşmeler için verdiğimiz numaralar, daha önceki yıllarda yaptığımız sıralamanın aynısıdır. Bkz. Bahar vd. 1996, 123-124. Bu yerleşmelerle ilgili ayrıntılı bilgi için bkz. Bahar vd. 1996, 25 vdd.; Bahar 1996, 154 vdd.; Bahar 1997, 360 vdd.; *Monumenta Asiae Minoris Antiqua I*, ed. W. M. Calder, Manchester, 1928, 1 vdd.; G. Karauğuz, *Arkeolojik ve Filolojik Belgeler Işığında M. Ö. II. Binde Orta Anadolu'nun Güney Kesimi*, (Yayınlanmamış Doktora Tezi), Konya, 2000, 194 vdd.

Tablo 2

NO	İSİM	İL/ İLÇE KÖY	KALKOLİTİK	TUNÇ ÇAĞI		Demir Çağ	Hellenistik-Roma	Yerleşmeler					
				İTÇ	OTÇ/İTÇ			Höyük					
								Büyük	Küçük	Yamaç	Düz	Kale	
21	Çeşmecik	Konya-Kadınhanı Çeşmecik	+	+	+	-	Roma		+				
22	Samut Höyük	Konya-Kadınhanı	-	+	+	+	Hellen.-Roma Klasik		+				
23	Osmancık	Konya-Kadınhanı	+	+	+	-	Roma		+				
24	Karasevinç	Konya-Kadınhanı Karasevinç	+	+	-	+	Hellen.-Roma Klasik	+					
25	Köylütolu (LEVHA I: 2)	Konya-	-	-	+	+	Roma	+					
26	Saraycık	Konya-İlgin	-	-	-	+	Roma		+				
27	A. Çiğil Öziçi	Konya-İlgin A. Çiğil	+	+	+	+	-		+				
28	Eski Kaleköy	Konya-İlgin Kaleköy	+	+	+	-	Geç Roma			+			
29	Bayramlı	Konya-Kadınhanı	-	-	-	+	Roma		+				
30	Kızılışık	Konya-Doğanhisar	+	+	+	+	- Klasik		+				
31	Çebişli II	Konya-Doğanhisar	+	+	+	+	-		+				
32	D.Karahöyük	Konya-Doğanhisar	+	+	+	+	-		+				
33	Atlantı Karatepe	Konya-Kadınhanı Atlantı	-	-	+	-	Hellen.-Roma	+					
34	İmircik	Konya-Kadınhanı Atlantı	+	+	+	-	Roma	+					
35	Cihangir Tepe	Konya-Kadınhanı Atlantı	-	-	-	+	-		+				
36	Gümüşlü Höyük	Konya-Kadınhanı Atlantı	+	+	+	+	-		+				
37	Kökez Höyük	Konya-Kadınhanı Kökez	+	+	+	+	Roma	+					
38	K. Büyük H.	Konya-Kadınhanı	+	+	+	+	-		+				
39	Şahören	Konya-Kadınhanı Şahören	-	-	-	-	Roma			+			
40	Zengi Höyük	Konya-Sarayönü Zengi	-	+	+	-	Hellen.-Roma			+			
41	Konar	Konya-Sarayönü Konar	-	+	+	+	-		+				
42	Akdoğan	Konya-Sarayönü Akdoğan	+	+	+	-	Hellen.	+					
43	İbrahim Dede	Konya-Sarayönü Karatepe	-	-	+	+	Hellen.	+					
44	S. Karatepe	Konya-Sarayönü Karatepe	-	+	+	-	Hellen.	+					

Tablo 3

NO	İSİM	İL/ İLÇE KÖY	KALKOLİTİK	TUNÇ ÇAĞI		Demir Çağı	Hellenistik-Roma	Yerleşmeler					
				İTÇ	OTÇ/STÇ			Höyük		Yamaç	Düz	Kale	
								Büyük	Küçük				
45	Pazar Höyük	Konya-Sarayönü	+	+	+	+	Hellen.	+					
46	Başhöyük	Konya-Sarayönü Başhöyük	+	+	+	+	-		+				
47	Gamel H. Yenice	Konya-Sarayönü	-	-	+	+	Roma		+				
48	İrmelik Höyük	Konya-Sarayönü	+	+	+	-	-		+				
49	Dede (Dedenin) H. (levha I: 1)	Konya-Sarayönü	+	+	+	-	Hellen.-Roma	+					
50	Ladik (LEVHA II: 2)	Konya-Sarayönü Ladik	-	-	-	-	Hellen.-Roma					+	
51	Ertuğrul Höyük	Konya-Sarayönü Ertuğrul	+	+	+	+	-		+				
52	Çeşmelisebil	Konya-Sarayönü Çeşmelisebil	-	+	+	+	Hellen.-Roma	+					
53	Kuyulusebil	Konya-Sarayönü Kuyulusebil	-	-	+	+	Hellen.-Roma	+					
54	Kurşunlu Kale	Konya-Sarayönü Kurşunlu	-	+	+	+	-						+
55	Zengen (Öz Kent)	Konya-Sarayönü	-	-	-	-	Roma				+		
56	Kındıras (Demiroluk) Büyük H.	Konya-Kadınhanı	-	+	+	-	-		+				
57	Kındıras Küçük H.	Konya-Kadınhanı	-	-	-	-	Hellen-Roma		+				
58	Ladik Tepe Höyük	Konya-Sarayönü Ladik	-	-	+	+	Hellen-Roma		+				
59	Saraç Höyük	Konya-Sarayönü Ladik	-	-	+	+	Roma	+					
60	Bağlar Höyük	Konya-Sarayönü Ladik	-	+	+	+	Roma		+				
61	Atlıhisar	Konya-Sarayönü Başhöyük	-	-	-	-	Roma	+					
62	Bahçesaray	Konya-Sarayönü	-	-	-	-	Roma		+				
63	Gözlü	Konya-Sarayönü Gözlü	+	+	+	+	+		+				
64	Kestel (Beykavağı) Kalesi	Konya-Kadınhanı	-	-	-	-	Roma						+
65	Hacıoğlular	Konya-Kadınhanı	-	-	-	-	Roma				+		
66	Soğutozu	Konya-Kadınhanı	-	-	-	-	Roma				+		
67	Tahsin (Yağlıca)	Konya-Kadınhanı	+	+	+	+	+				+		
68	Çaldere	Konya-Sarayönü	-	-	-	-	Roma					+	
69	Kaleköyü	Konya-Sarayönü	-	-	-	-	Roma				+		
70	Dedeler	Konya-Sarayönü	-	-	-	-	Roma					+	
71	Şar Mevkii	Konya-Sarayönü Çeşmelisebil	-	-	-	-	Roma				+		

Tablo 4: (209 Kültür İçindeki Yüzdeler Oran)

	Sayı	%
Kalkolitik	31	14,8
İTÇ	41	19,6
OTÇ/STÇ	46	22
Demir Çağı	39	18,6
Hellenistik/ Roma	52	24,8

Tablo 5: (71 Yerleşme İçindeki Yüzdeler Oran)

	Sayı	%
Kalkolitik	31	43,6
İTÇ	41	57,7
OTÇ/STÇ	46	64,7
Demir Çağı	39	54,9
Hellenistik/ Roma	52	73,2

Tablo 6

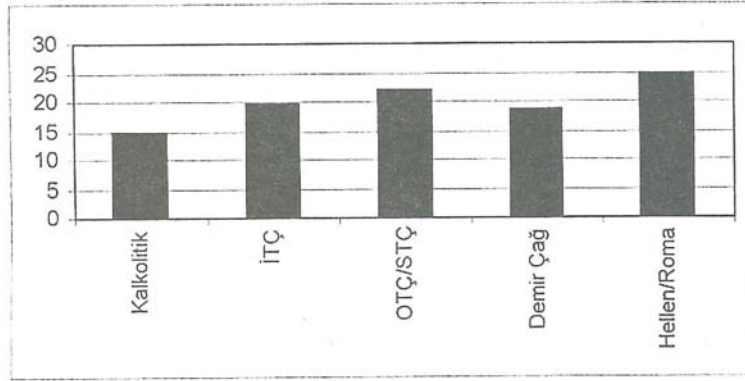
	Büyük Höyük	Küçük Höyük	Yamaç Yerleşmesi	Düz Yerleşme	Kale	TOPLAM
Kalkolitik	13	12	5	0	1	31
İTÇ	18	15	6	0	2	41
OTÇ/ STÇ	23	14	5	0	4	46
Demir Çağı	16	16	3	0	4	39
Hellen/ Roma	16	17	12	3	4	52
TOPLAM	86	74	31	3	15	209

Tablo 7

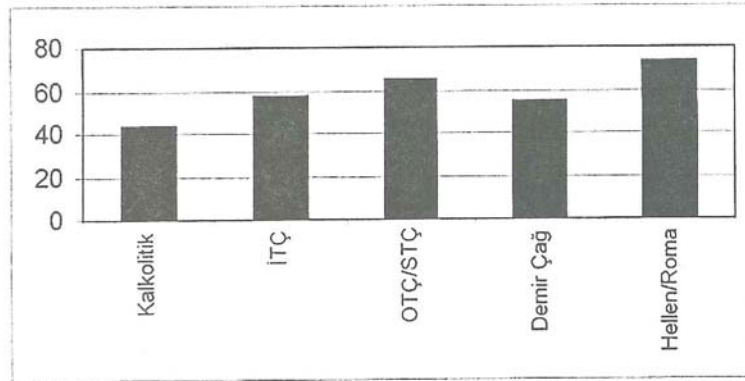
Büyük Höyük	26
Küçük Höyük	25
Yamaç Yerleşmesi	12
Düz Yerleşmesi	3
Kale	5
TOPLAM	71

Tablo 8: Kültürel süreklilik tablosu

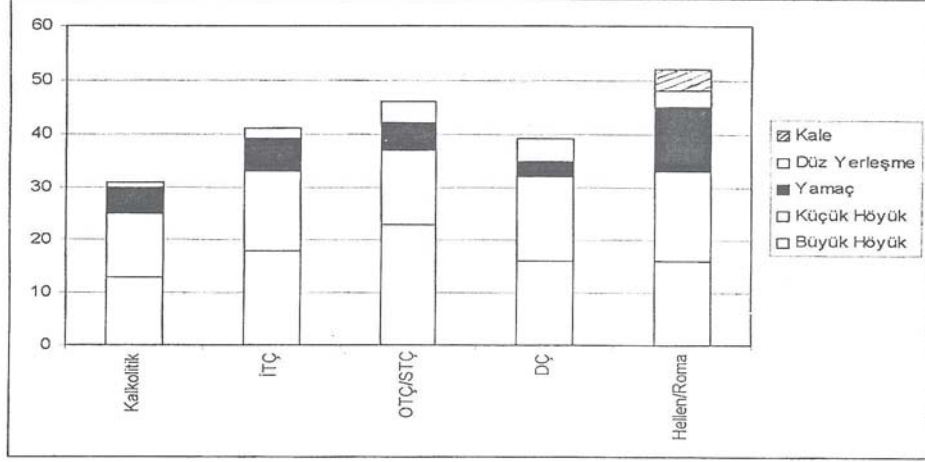
KÜLTÜRLER	ADET	%	KÜLTÜRLER	ADET	%
Kalkolitik/ İTÇ/ OTÇ-STÇ/ DÇ/ Hellen-Roma	7	9,8	İTÇ/ OTÇ-STÇ	1	1,4
Kalkolitik/ İTÇ/ OTÇ-STÇ/ DÇ	10	14	İTÇ/ DÇ	1	1,4
Kalkolitik/ İTÇ/ OTÇ-STÇ/ Hellen-Roma	7	9,8	İTÇ/ Hellen-Roma	1	1,4
Kalkolitik/ İTÇ/ OTÇ-STÇ	1	1,4	OTÇ-STÇ/ DÇ/ Hellen-Roma	9	11,2
Kalkolitik/ İTÇ/ DÇ/ Hellen-Roma	2	2,8	OTÇ-STÇ/ DÇ	1	1,4
Kalkolitik/ İTÇ/ Hellen-Roma	2	2,8	OTÇ-STÇ/ Hellen-Roma	1	1,4
Kalkolitik/ İTÇ	1	1,4	OTÇ-STÇ	1	1,4
Kalkolitik/ Hellen-Roma	1	1,4	DÇ/ Hellen-Roma	3	5,6
İTÇ/ OTÇ-STÇ/ DÇ/ Hellen-Roma	3	4,2	DÇ	1	1,4
İTÇ/ OTÇ-STÇ/ DÇ	2	2,8	Hellen-Roma	13	18,3
İTÇ/ OTÇ-STÇ/ Hellen-Roma	3	4,2	TOPLAM	71	%



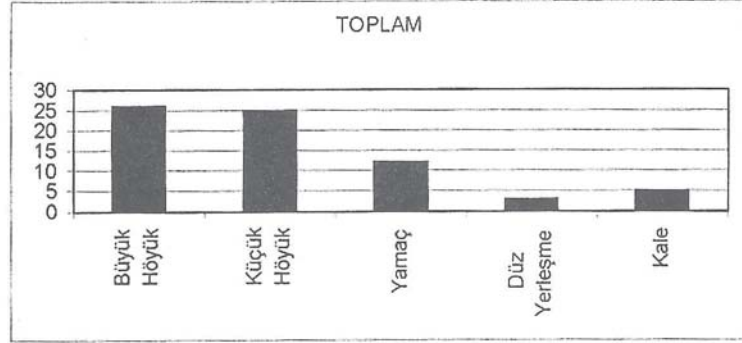
Grafik 1



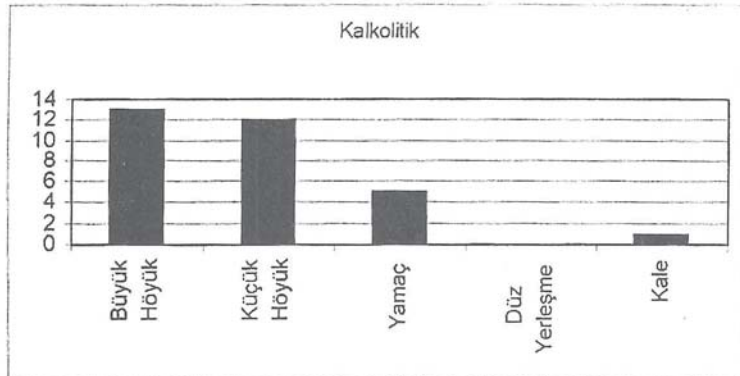
Grafik 2



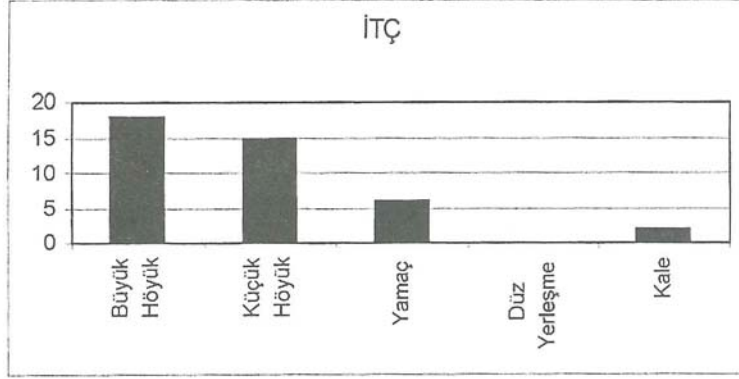
Grafik 3



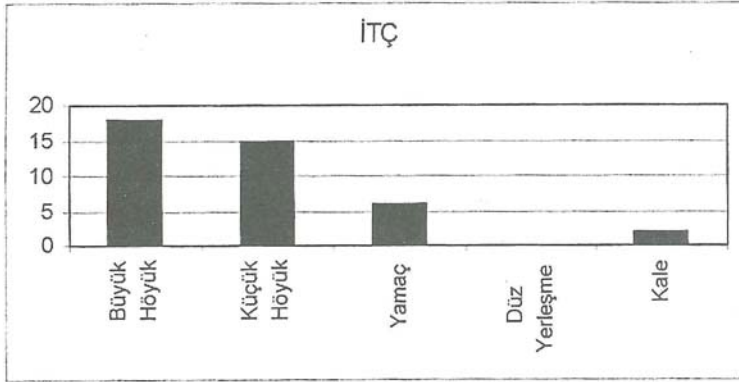
Grafik 4



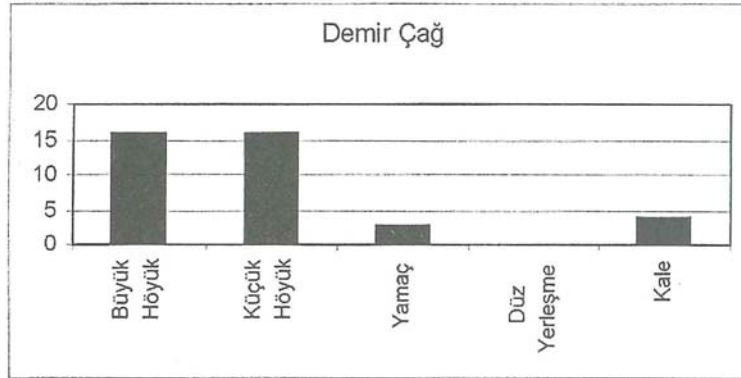
Grafik 5



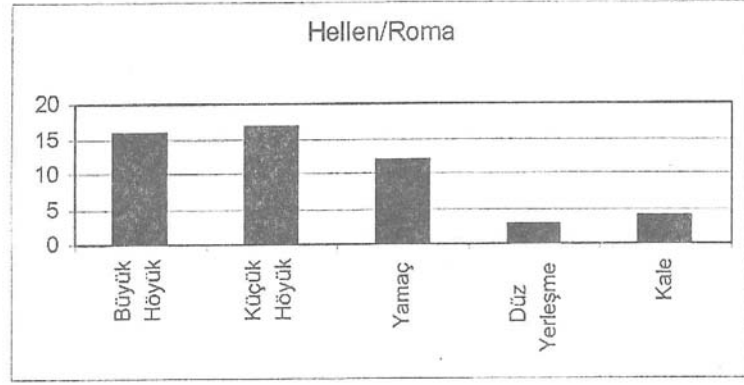
Grafik 6



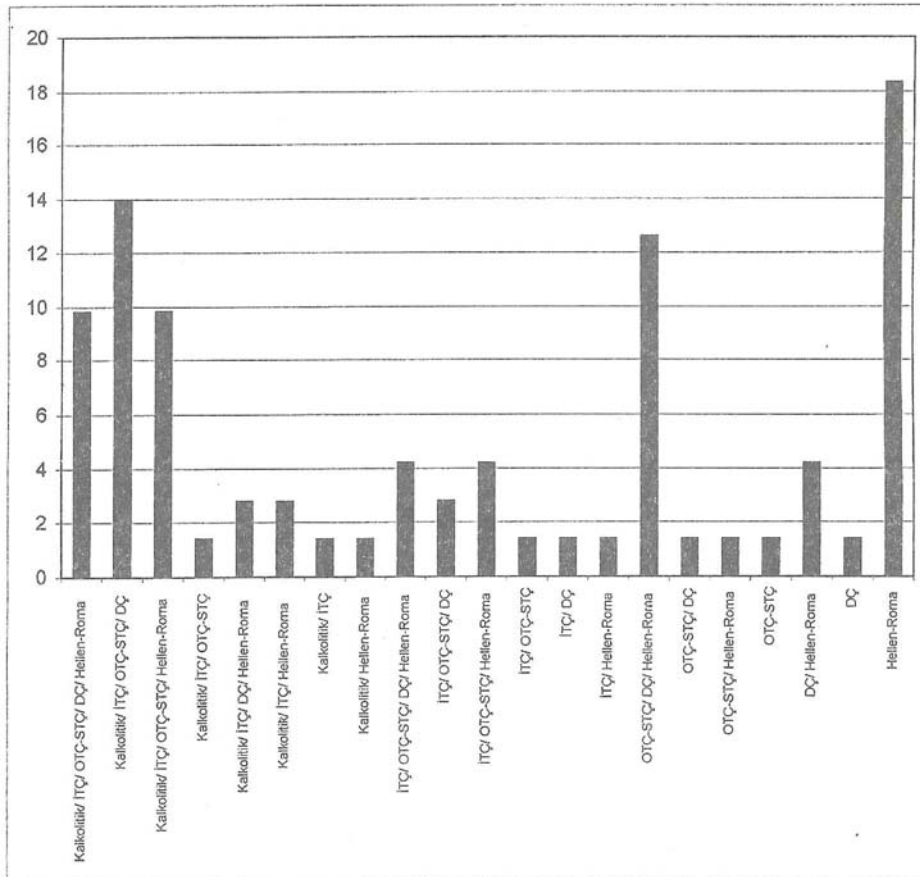
Grafik 7



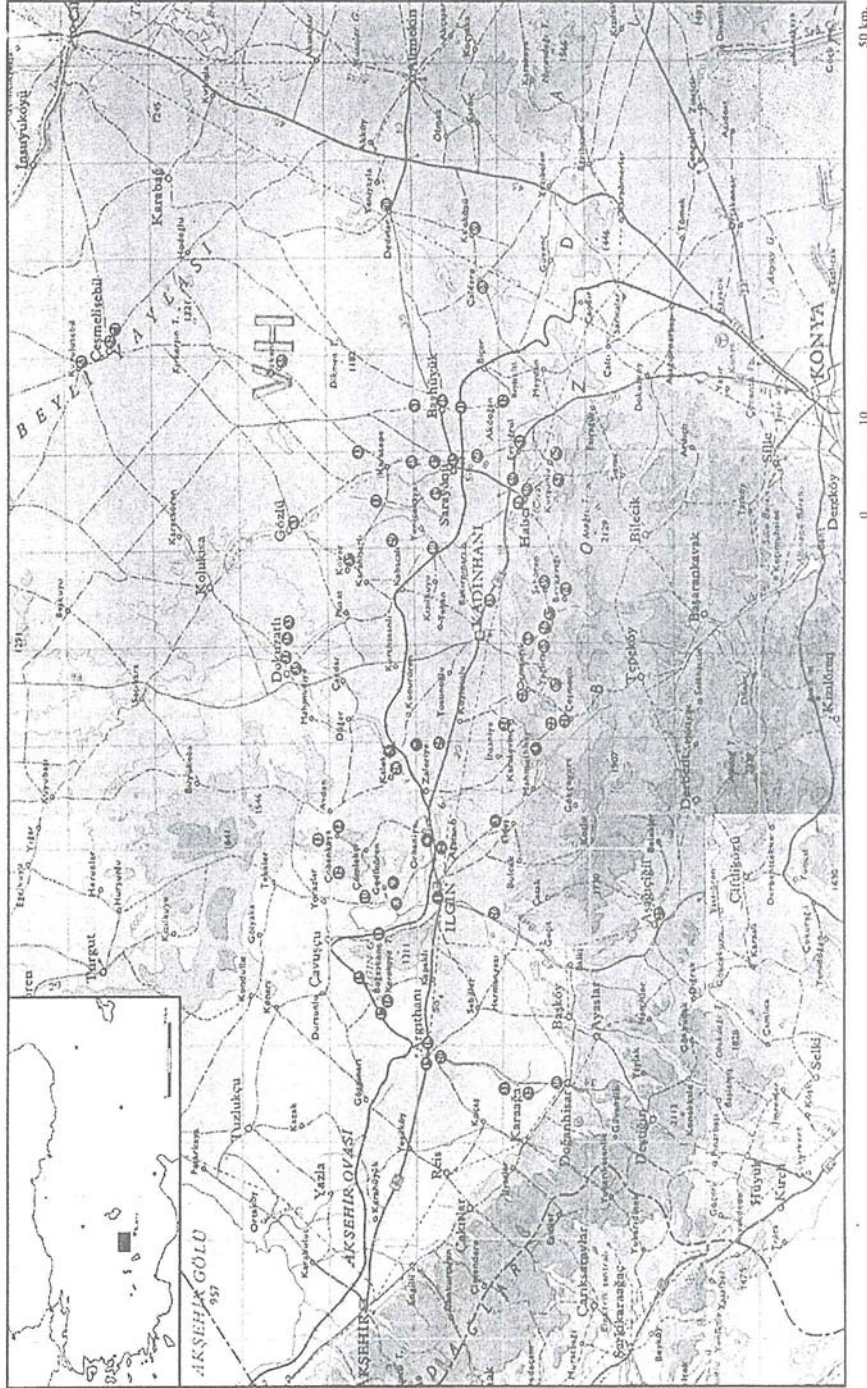
Grafik 8



Grafik 9



Grafik 10



Harita 1

