

ENEZ (AINOS) 2001 YILI KAZI VE ONARIM ÇALIŞMALARI**

Sait BAŞARAN*

I. GİRİŞ

Kuzey Ege sahilinde, Trakya'nın en önemli akarsularından biri olan Meriç Nehri'nin (Antik Hebros) denize döküldüğü yerde oldukça iyi korunmuş iki limanlı Enez (antik Ainos), Balkanları, Ege ve Anadolu'ya bağlayan deniz, nehir ve kara yolların kesiştikleri yerde kurulmuş önemli bir kütür ve ticaret merkezidir¹. Enez'in kültür tarihi açısından önemi, kuşkusuz bu bölgeler arasındaki kültürel ilişkilerin yapıldığı bu zorunlu geçiş yolu üzerinde bulunmasının yanı sıra, Ergene havzası gibi zengin ve çok verimli bir hinterlanda sahip olmasından da kaynaklanmaktadır. Bölgenin en önemli akarsuyu olan Meriç Nehri, Enez'in kuzeyinden başlayarak denize döküldüğü yere kadar geniş bir delta oluşturmuştur. Yarı bataklık olan bu arazinin doğusunda bulunan ve doğu-batı yönünde uzanan Hisarlı Dağı'nın güneyinde yer alan doğal yükseltiler arasında, verimli geniş ovaların bulunması dolayısıyla, bölgenin Tarihöncesi çağlardan günümüze değin süre gelen kesintisiz biçimde yerleşilmesini olanaklı kılmıştır².

Ainos biçiminde "Enez" adına Eskiçağ'da ilk kez Homeros'un ünlü eseri İlias Destanında (*İlias*, IV.520) rastlanmaktadır. Homeros bu eserinde Ainos'u

* Prof. Dr. Sait Başaran İ.Ü. Edebiyat Fakültesi, Taşınabilir Kültür Varlıklarını Koruma ve Onarım Bölümü Başkanı Fen PTT/İstanbul

** İstanbul Üniversitesi Rektörü sayın Prof. Dr. Kemal Alemdaroğlu, Enez'de Arkeoloji Araştırmaları Merkezi kurmak üzere T.C. Maliye Bakanlığı Milli Emlak Genel Müdürlüğü'nden 15000m²'lik araziye İstanbul Üniversitesi'ne tahsis ettirmiştir. Bu girişiminden ve arkeoloji araştırmalarına verdiği destekten ötürü Sayın Rektörümüze burada şükran duygularımı sunmayı zevkli bir görev bilirim. Kazı ve onarım çalışmaları, Kültür Bakanlığı Anıtlar ve Müzeler Genel Müdürlüğü, İstanbul Üniversitesi Araştırma Fonu (Proje no.1589/30042001) ile Sanatçı Arkeolog Candan Erçetin tarafından sağlanan parasal destek ile 15.07-05 09. 2001 tarihleri arasında gerçekleşti. Adı geçen kurumlar ile sayın Candan Erçetin'e teşekkür borçluyuz. Kazı çalışmalarına Edebiyat Fakültesi Dekanı Prof. Dr. Taner Tarhan (Çevre Düzenleme Projesi Danışmanı), Kültür Bakanlığı temsilcisi Konya Mevlana Müzesinden Naci Bakırcı, Foto uzmanı Selamet Taşkın Araş.Görl. Banu Uçar, Ufuk Kocabaş, Gürkan Engin, Restoratör Ebru Memiş, ayrıca Taşınabilir Kültür Varlıklarını Koruma ve Onarım Bölümü ile Arkeoloji ve Sanat Tarihi Bölümünden yirmi iki öğrenci katılmıştır. Kazıda görev alanların tümüne özverili çalışmalarından dolayı şükranlarımı sunarım.

1 Yollar için bk. S.Başaran 1999a, 343 vdd., not 16

2 A. Erzen 1994, 301 vdd.; S.Başaran 1996, 107 vdd.; 1999b, 169 vdd.; 2000, 251 vdd.; 2001a, 219 vdd.

bir Trak şehri olarak göstermektedir ki, burada Trak yerleşmesinin daha eskiye gittiği ortaya çıkmaktadır. Ayrıca, Antik yazarlardan Strabon, (*Geographika*, VII. 8, 319') Ainos'un Trak kralı Poltys'ten dolayı, Poltybria olarak adlandırıldığını yazmaktadır. Kentin akropolünü oluşturan bugünkü kale içinde yaptığımız kazılarda M. Ö. 4. ve 3. binyıla tarihlenen keramik kalıntıların bulunması, kaledeki iskanın gerçekten Kalkolitik Çağa kadar geri gittiğini kanıtlamaktadır. Ancak, Eskiçağ tarihçilerine ve kaynak niteliğindeki diğer belgelere göre (bk. Herodotos, *Historia*, VII, 58; Thukydides, IV. 28; VII. 57; Skylax, 76) Ainos, ilk kez Kyme ile Mitilene'de yerleşmiş olan Aioller tarafından koloni olarak kurulmuş ve M.Ö. 7. yüzyıldan itibaren Eski Yunan kültürü çerçevesinde bir şehir devleti (Polis) olarak geliştiği görülmüştür. Nitekim, Kale içinde ve dışında yoğun biçimde gerçekleştirdiğimiz kazı ve sondaj çalışmalarından elde edilen sonuçlar ile Kale girişinin 30 m doğusunda yapılan inşaat temeli hafriyatından ele geçen dört adet Aiol sütun başlığı, Enez'in M.Ö. 7.yüzyılda bir Aiol kolonisi olarak kurulmuş olduğunun tanıklarını oluşturmaktadır³.

Enez'in Eskiçağda erişmiş olduğu yüksek kültür ve maddi refah düzeyi M. Ö. 5. yüzyılda bastırıldığı sikkeler, plastik eserler ve keramik eserlerde görmek mümkündür. Ainos, bu maddi refah düzeyini ve kültür birikimini, bütün Antikçağ boyunca koruduğu gibi Bizans döneminde ve Geç Antikçağ'da da, bu seviyenin düşmediği mevcut kalıntılardan anlaşılmaktadır⁴.

II- KAZI ÇALIŞMALARI

A. Kale İçi IV Ad Açması

Bu yıl kalede yapılan çalışmalar, Mahzenler ile doğusundaki sur duvarları arasında kalan alanda gerçekleştirildi . 1999-2000 yıllarında yerli kayanın düzeyine değin molozdan temizlenen IVac ile IVad açmalarında ortaya çıkan mimari kalıntıların uzantılarını belirlemek ve diğer mekanlar ile olan ilişkilerini ortaya çıkartmak çalışmalarımızın önemli bölümünü oluşturmuştur⁵. Çalışmalarımız, kazı başlangıcında Roma dönemi katına kadar alanın tüm yüzeyinde devam etmiş, ancak açmanın çok büyük olması (60 m²) ve derinleşmesi sonucunda, çıkan toprağın açma dışına taşınmasında sorunların yaşanması üzerine, kazılar açmanın güney kesiminde 30 m²'lik alanda yoğunlaştırılmıştır (Res. 1).

IV ad açmasının en üst kültür tabakasında önemli sayılabilecek herhangi bir kalıntıya rastlanmamış, ancak toprak yüzeyinin 0.50 m. altında 2.67 x 1.70

3 S. Başaran 1996, 111 vdd; 2000a,157-170.

4 S. Başaran 1998,1-12

5 S. Başaran 2000b, 405 vd.; 2001,371 vd. Res.1-4; 1996,105 vd. res.4.

m. boyutlarında dikdörtgen planlı bir mekan ortaya çıkmıştır. Tahıl deposu olarak kullanıldığı sanılan bu kalıntının güneyinde ise aynı seviyede 1.61 x 1.90 m. boyutlarında bir fosseptik çukuru yer almaktadır. Kalınlığı 0.50 m.'yi bulan bu tabaka ile fosseptik çukurundan 18. ve 19. yüzyıllara ait Osmanlı ve Avrupa malı tüme yakın ya da kırık küçük parçalar biçiminde sırlı ve sırsız çok miktarda pişmiş toprak esere, üç ayaklara ve bol miktarda deniz kabuklarına rastlandı. Belgeleme işlemlerinden sonra kaldırılan bu tabakanın altında, açmanın kuzeyinde yer alan ve doğu-batı yönünde uzanan 8.77 m boyutunda bir duvar kalıntısı ortaya çıktı. Söz konusu duvarın kuzey-doğu köşesi ile sur duvarı arasında kalan alanda 1.45 ile 1.65 m'ler arasındaki derinlikte üç mezar saptandı.

Söz konusu kültür tabakasında yer alan gömütlerden bir numaralı mezar, 25 x 86 cm. boyutlarında, yan duvarları tek sıra taş dizisinden yapılmış olup, üstünde iki kiremit kapak yer almaktadır. Mezarda, kafatasları güney tarafta olan iki iskelet bulunmuştur. Bu mezarın 40 cm altında ikinci mezar ortaya çıkmıştır. Dört adet kiremitle üstü kapatılmış olan bu mezar, bir çocuğa ait olup, boyutları 28 x 83 cm.'dir. Aynı tabaka içinde yer alan üçüncü mezar ise ikinci mezarın batısında, doğu-batı doğrultusunda yapılmış olduğu izlenmiştir. Ortaçağa ait kültür tabakası içinde yer alan bu mezarlardan herhangi bir buluntu ele geçmemiştir.

Mezarların kaldırılmasından sonra yapılan seviye inme çalışmaları sırasında 2.60 m derinlikte doğu-batı yönünde uzanan dikdörtgen planlı mekanın kuzey ile güney duvarlarına ait kalıntılar ortaya çıktı. Aynı mekanın batısını sınırlayan duvar ise, 1982 yılı çalışmaları sonucunda ortaya çıkmış ancak, daha sonraki yıllarda doğanın tahribatına dayanamayıp yıkılmıştı. Mevcut uzunlukları 3.87 m, kalınlıkları 0.58 m olan taş duvarların iç kısımları kireç harçlı beyaz badanalıdır. Geç Roma döneminin karakteristik mimari özelliklerini yansıtan bu duvarlar, dikdörtgen mekanın ortasında ve sur ile birleştikleri doğu kısımda payandalar ile desteklenmiştir (Res. 1). Açmanın kuzey-doğu köşesine rastlayan kale duvarının içinde çevresi çift sıra tuğla ile örülmüş bir tonozlu niş ya da başka bir mekana açılan kapı aralığı yer almaktadır. Ancak yukarıda ifade edildiği gibi, açmanın derinleşmesiyle ortaya çıkan toprağın dışarı taşınmasının sorun yaratmaya başlaması üzerine, derinleştirme çalışmalarımız yalnızca payandalı duvarın güneyinde devam etmiştir. Bu kesimde yapılan seviye inme çalışmaları sırasında açmanın doğu tarafında, sur duvarının batıya bakan kesimindeki taşların yerlerinden sökülerek sur duvarı içine düzensiz büyük bir mekan oluşturulduğu görüldü. Düzgün bir plan göstermeyen bu mekanın ön tarafı kuzey-güney

yönünde uzanan ve kalınlığı 25 cm olan bir duvar ile kapatılmıştır. Sur duvarının taşları sökülerek yapılmış olan bu mekanın içinde ve batısındaki alanda düzensiz taşlardan yapılmış mezarlarının yer almış olması, bu mekan ile batısındaki alanın Ortaçağda gömü yeri olarak kullanıldığını göstermektedir (Res. 2).

Mezarların batısında açmanın ortasına rastlayan alanda, Roma dönemine ait tabakadan başlayarak ana kaya seviyesine kadar uzanan 1.30 m çapında bir kil havuzuna rastlanmıştır. Bizans ya da Ortaçağ döneminde kullanılmak üzere hazırlandığı sanılan bu kil havuzunun, açmanın çevresinde bulunması gereken çömlek üretim atölyelerine hizmet verdiği anlaşılmaktadır. Ayrıca, açmanın bu dönemlere ait tabakalarında çok miktarda üç ayaklara rastlanılmıştır. Söz konusu buluntular ve önceki yıllarda gün ışığına çıkmış olan fırın kalıntıları ile fırınlara ilişkin kanıtlar, Enez'de en eski dönemlerden itibaren çömlekçilik geleneğinin varlığını göstermektedir⁶.

Yukarıda görüldüğü gibi, bir bölümü yerli kaya seviyesine kadar (6.30 m) molozdan temizlenen açmada, yukarıdan aşağı doğru Osmanlı, Ortaçağ, Bizans ve Grek dönemlerine ait olan tabakalar saptanmıştır.

Açmanın yüzeyinde yer alan Osmanlı kültür tabakası ile bunun altındaki Ortaçağ ve Bizans dönemlerine ait tabakalarda bol miktarda çeşitli pişmiş toprak örnekler bulundu. Gün ışığına çıkan eserlerden çukur kaseler, yayvan tabaklar ve kadeh parçalarından oluşan grup oldukça dikkat çekicidir.

Buluntular⁷ (Osmanlı Dönemi)

1. Desenli Çukur Tabaklar: Enez'de çoğu kez toprak yüzeyinde kırık parçalar halinde veya açmaların toprak yüzeyine yakın Osmanlı Çağına ait tabakalarda en çok karşılaştığımız örneklerdir. Bu tür tabakların en önemli özellikleri, dışa dönük düz ağızları ve çorba tabağı şeklinde derin yapılmış olmalarıdır. Gövdeleri dışa açılarak yayvan şekil aldıktan sonra dibe doğru daralmakta ve dipte halka kaide yapmaktadır. Bu gruba giren tabakların çapları genellikle 22-28 cm arasında değişmektedir. Kiremit renkli kaba hamur üzerine krem veya kirli beyaz renklerle astarlanmış olan tabakların ortasına ve kenarlarına, fırça darbeleleriyle desenler yapıldıktan sonra şeffaf bir sırla sırlanmıştır. Enez'de ele geçen bu tip tabakların ortasında yer alan desenler bütün yüzeyi kaplayacak şekildedir. Desenler, genellikle kobalt mavisisiyle yapılmış soyut rozet ve bitkisel motifler-

⁶ Enez'de ortaya çıkan çömlekçilik ve fırınlara ilişkin kalıntılar için bk.S. Başaran 2000, 258.

⁷ Bu yazımızda, çalışmalar sırasında ele geçen buluntuların tümüne yer verilmesi çok yer tutacağından olanaksızdır. Bu nedenle burada yalnızca ilginç özellikler taşıyan seçme eserlere yer verilecektir.

den oluşmaktadır. Merkezde yer alan motiflerin çevresinde fırça darbeleriyle işlenmiş irili ufaklı benekler ve fistolu kenar yapılmıştır. Tabakların geniş olan kenar bordürleri, Çanakkale tabaklarına özgü olan kafes desenleriyle süslüdür. Kobalt mavisi kullanılarak yapılan kafes motifi, kümeler şeklinde belirli aralıklarla yerleştirilmiştir. Burada birkaç örneğini verdiğimiz tabaklar, gerek desen ve gerekse motif ve biçim bakımından tümüyle Çanakkale tabaklarıyla benzeştiklerinden bunların Çanakkale'den ithal edilmiş olmaları büyük bir olasılıktır. Değişik desenlerin süslediği bu gruba giren eserler 18. yüzyıl ile 19. yüzyılın ilk yarısına tarihlendirilmektedir⁸.

3. Desensiz Sırlı Tabaklar

Enez kazılarında ele geçen buluntular arasında, yayvan düz kaideli veya çukur halka dipli tabaklar da oldukça fazla sayıda ele geçmiştir. Ağız çapları 12-28 cm arasında değişen bu tabaklar, form ve renk bakımından kendi içinde birkaç gruba ayrılırlar. Bunlar arasında bulunan en yaygın olan grup, çukur gövdeli, küçük kaideli ve dik ağız kenarlı olanlardır. Tabaklar, ince kum ve mika katkılı devetüyü renk hamurludur. Bunlar, beyaz astarlı saydam sırlıdır. Astar ve sır genel olarak tabağın yalnızca iç kısmında ve ağız kenarının dışında bant şeklinde yapılmış olmakla birlikte, kimilerinin dış yüzeyi ayak hizasına kadar astarlı ve sırlıdır.

Açmada ortaya çıkan başka bir grup tabak, form bakımından diğerleriyle benzeşmelerine rağmen, renk ve sırlama prensipleri bakımından farklı özellikler gösterirler. Bunlar genel olarak koyu yeşil veya koyu kahverengi boyalı saydam sırlıdır. Bu gruba giren başka bir tabak çeşidi ise, kaba kırmızı hamurlu, yayvan ve dışa dönük ağızlılardan oluşmaktadır. Bazılarının ağız kenarları fisto şeklinde dilimlere ayrılmıştır. Koyu yeşil renkli, saydam sırlı olan bu eserler diğerlerinden daha özenli işçilik gösterirler (Res. 3).

4. Çukur Kaseler

Bu yıl ortaya çıkan buluntular arasında tüme yakın üç kase yer almaktadır. Ağız çapları 16-20 cm, yükseklikleri 6 veya 7 cm, dip çapları ise 7-8 cm ölçüleri arasında değişmekte olan bu kaselerin hamuru kırmızı renkli ince kum katkılıdır. Kirli beyaz renk astar üzerine iç kısımların tümü ile dış kısımda ise yalnızca ağız kenarı ince veya kalın bir bant biçiminde kahverengi, açık ve koyu yeşil renklerle boyandıktan sonra sırlanmıştır (Res. 4).

8 Krş. G.Öney 1971,(3 vdd); diğer örnekler için bk., aynı yazar 1991,103-115, (104) Res.3.

Açmada, Osmanlı dönemine ait buluntuların yanı sıra, Bizans döneminin çeşitli evrelerine tarihlenen değişik pişmiş toprak eserler oldukça fazla miktarda ele geçti. Bunların iç ve dış kısımları astarlı, açık ve koyu yeşil veya sarımsı yeşil renk tonlarıyla boyanmış ve saydam sırla kaplanmıştır. Çanak çömleklerin iç ve dış yüzeylerinde, sgraffito ve kazıma tekniği kullanılarak çeşitli dekoratif süslemeler yer almaktadır. Yapılan kazılardan bugüne değin ele geçen Bizans dönemi çömleri gerek işçilik gerekse dekor zenginliği ve çeşitliliği bakımından Enez'in kaliteli örneklerle sahip olduğunu göstermektedir⁹.

Aynı kültür tabakası içinde bronzdan yapılmış iki ayrı kolye parçası ele geçmiştir. İlgi çekici olan bu kolyeler haç motifi biçiminde yapılmıştır. Kolyelerden biri, iç içe yapılmış konsantrik dairelerle süslüdür (Res.5).

Kale'de yer alan Roma tabakası şu ana değin yapılan bütün açmalarda ince bir katman biçiminde karşımıza çıkmaktadır. Bu durum, Roma çağında kalenin içindeki yerleşimin zayıf olduğunu göstermektedir. Buna rağmen IV ad açmasının güney kesiminde yapılan kazı sırasında bu döneme ait olan mutfak malları ile M.Ö. IV. yüzyıla tarihlenen bakır sikkeler gibi ilginç buluntular ele geçmiştir.

Yerli kaya seviyesine kadar (6.30 m) inilen açmanın güney kesimindeki mekanda Roma, Hellenistik, Klasik ve Arkaik dönemlere ait olan en güzel keramik yapıtlar ortaya çıkmıştır. Aşağıda yalnızca bir bölümünü sunabileceğimiz buluntular, Enez'in söz konusu dönemlerde Ege dünyası, Anadolu ve Kıta Yunanistan ile yaptığı ticareti gözler önüne sermektedir. Roma dönemi terra sigillatoları, Hellenistik, Klasik ve Arkaik dönemlere tarihlenen çeşitli pişmiş toprak eserler, Özellikle Oryantalizan üslupla süslenmiş yayvan tabaklar, kapalı ve açık ağızlı derin kaplar veya aynı tabaka içinde bulunan siyah figür tekniği kullanılarak yapılmış hydria, amfora, kyliks, skyphos ve lekytos gibi Attika mallarına ait eserlerden örnekler ile kandiller, figürinler, damgalı kulplar ve diğerleri, söz konusu dönemler hakkında bize önemli bilgiler sunmaktadır. IV ac ve IVad açmaları bu güne değin kalede yapılan çalışmalarda saptanan kültür katmanlarını değiştirmemiş ancak kaya mimarisi ve küçük buluntu bakımından önemli sonuçlar vermiştir¹⁰.

Açmanın Klasik döneme tarihlenen tabakasında Kelch ya da, Çan Kraterine ait iki ayrı keramik parçası üzerinde kırmızı figür tekniğinin en güzel betimlerinden biri sunulmuştur. Parçalardan biri üzerinde mitolojik bir betim yer al-

9 E.Parman 1996, 391-414.

10 S.Başaran 1996, 106 vdd.

maktadır. Boyun üzerinde defne yaprağı çelenginin yer aldığı keramik parçasının gövdesi üzerinde, karşılıklı iki figür ayakta durmaktadır. Figürlerden sağdaki (Belki Dionisos) başında asma yapraklarından yapılmış bir çelenk vardır. Kratere ait diğer parça üzerinde ise, saçları süslü bir bant ile bağlı başka bir tanrının betimi yer almaktadır. Her iki parça üzerindeki betimler çok ince ve ayrıntılı işlenmiştir (Res. 6).

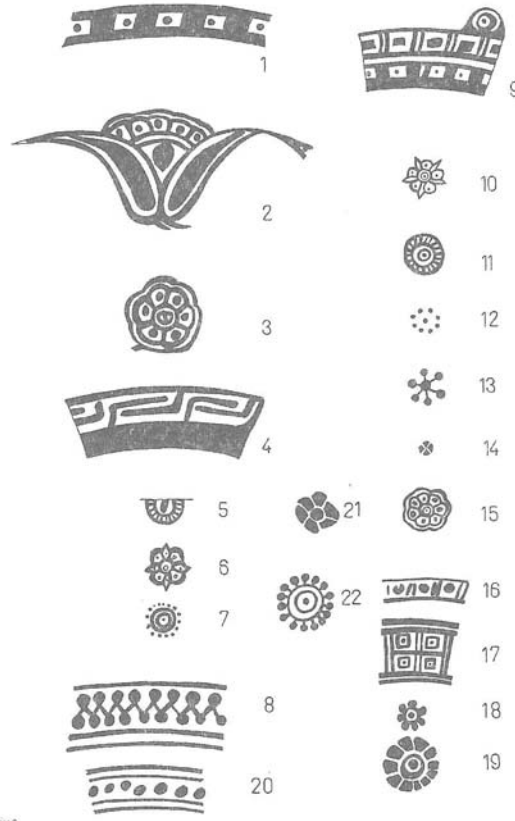
Kalede bugüne dek yapılan çalışmalar sonucunda ana kayanın düzeltilecek içinde ve üzerinde bir takım mekanların oluşturulduğu anlaşılmıştır. Daha önce yaptığımız çalışmalarda saptadığımız gibi, düzeltilen ana kayanın üzerindeki dolgu molozu içinde çoğu kez el veya çark ile biçimlendirilmiş koyu gri tek renkli çömlerle karşılaşılırdı. Aynı şekilde, IV ad açmasının tabanındaki dolgu toprağın içinde, karşımıza çıkan bu gruba ait çömlerin bir kısmı iyi perdahlı bezemesiz, diğer bir kısmının üzerinde ise, kazıma yöntemi ile yapılmış dalgalı hatlar veya çizgi bezekler bulunmaktadır¹¹.

Enez'in çeşitli yerlerinde yapılan açmalarda süsleme öğeleri, yapım teknolojisi ve üretildiği hammaddeleriyle bugüne değin gün ışığına çıkan ve çağdaşlarından farklı özellikler gösteren bir keramik grubu ile karşılaşmaktadır. Bu gruba giren çömlerin büyük bir bölümü, kirlili beyaz ya da kireç beyazı zemin üzerine doğu kökenli hayvansal veya bitkisel motiflerin betimleri ile süslenmiştir. Diğer bir kısmı ise, pembemsi beyaz zemin üzerine kırmızı ve bordunun değişik tonlarıyla aynı özellikleri gösteren betimlere yer verilmiştir. Bunların üzerinde yer alan ayrı ayrı frizlerde genel olarak sıra halinde otlayan yaban keçileri, aslanlar, kuşlar veya bitkisel motifler kullanılmıştır. Ele geçen çömlerden özellikle tabaklar, yalnızca bitkisel motifler veya kalın ve ince renkli bant kuşakları ile bezelidir (Res.7-8). Enez'de yaygın olarak ortaya çıkan bu tür eserlerin ağız kenarları ile friz kuşakları arasında ayırıcı motif olarak genellikle ince ve kalın bant kuşakları bırakılmıştır. Siyah kalın bantların ortası çoğunlukla merdiven motifi şeridi biçiminde belirli aralıklarla periyodik olarak tekrarlanan zemin renginde bırakılmış karecikler ve bunların ortasında fırça ile yapılmış siyah ya da kahverengi noktalar yer almaktadır¹² (Şekil 1 no 1, 9 ve 16). Enez'de gün ışığına çıkan bitkisel motiflerle dekore edilmiş çömlerin büyük bir bölümü üzerinde lotus betiminin sevilerek kullanıldığı anlaşılmaktadır.

11 S. Başaran 1966, 108 vd.,not 11.

12 Enez'de ele geçen bitkisel ve hayvansal betimli tabaklarda çok yaygın olarak kullanılan bu motifin değişik örnekleri için bk. A.Erzen 1984, Res.17; 1988,Res. 3; A.Erzen-S.Başaran 1990 Res.3-4; S.Başaran 2001, Res. 9; En yaygın olduğu dönem, M.Ö.7.yüzyılın sonu 6. yüzyılın başlarıdır. Gerçek anlamda Doğu İonia motifi olarak tanınan bu süsleme öğesi Samos ve Khios'da sevilerek kullanılmıştır. Ayrıntı için bk. Samos VI 1, 40 vd.şekil 51-55, lev.1 no 7; 24 no 189;27 no 204; 29 no 216, 89 no 677,678,679. Ayrıca bk. A.A. Lemou 1992, 168 şekil 9, Res. 5.

Enez lotusları diğer merkezlerde bulunanlardan farklı biçimde ve daha özenli işlenmiştir (Res. 9). Buradaki Lotuslar boyandıktan sonra çevreleri ince bir çizgiyle çizilerek gölge yapılmaya çalışılmıştır. Lotus yapraklarının uçları genellikle iki yana doğru yay biçiminde gerilmiş ve yanında yer alan diğer yaprağın ucuyla birleştirilmiştir. Lotuslar arasındaki boşlukları altı dilimli bir rozet doldurmaktadır. İki yaprak arasında bir filiz ve onun üzerinde yer alan boşluklar doldurma motifi olarak kullanılan rozetlerin benzeri bir motifle doldurulmuştur. Bununla tabakların yüzeyindeki kompozisyona bütünlük sağlanmıştır (Şekil 1, no. 2, 3). Lotus ve rozetlerin yapımında mor, kahverengi ve kırmızının değişik tonları kullanılarak bu kompozisyona canlılık kazandırılmıştır¹³. Enez’de sevilerek kullanılan bu dekor, Enez tabaklarını diğerlerinden ayıran bir özellik olarak karşımıza çıkmaktadır.



Şekil 1

13 Lotus bitkisinin diğer merkezlerdeki uygulaması için bk. Samos VI 1, 55 no 112-120 (Rhodos), 71 Res 138, 82 res.148(kuzey İonia).

Değişik bezeme üsluplarıyla İonia, Aiolia ve adalarda yaygın olan ve çoğu kez yaban keçiler veya Fikellura olarak tanımlanan söz konusu keramik grubu, Enez'de farklı motif ve teknoloji ile çok yaygın olarak karşımıza çıkmaktadır. Enez içinde özellikle Akropol tepesi (kale), Killik tepesinin güney-doğu yamacı, Taşaltı yamacı ve Enez'in 1.5 km doğusunda yer alan Küçük Sancaktepe veya Çakıllık mevkiinin doğusundaki yamaçta bulunan bu eserlerin bir ya da birkaç değişik atölyenin üretimi oldukları sanılmaktadır. Bu konuda araştırma yapan A.Lemou¹⁴, söz konusu eserlerin Khios adasından gelen bir usta tarafından Maronea, Ainos, Thasos veya Kavala'da üretilmiş olabileceklerini önermektedir.

Diğerlerinden daha özenli işçilik gösteren ve değişik özelliklere sahip olan Enez mallarının Enez'deki bir atölye ya da atölyelerde üretilmiş olmaları büyük bir olasılıktır. Elimizde bu görüşümüzü güçlü kılan deliller vardır. Öncelikle Enez grubu üzerinde yer alan gerek bitkisel dekorların ve gerekse doldurma motiflerin çok renkli yapılmış olmaları, bunları diğer merkezlerde ortaya çıkan benzeri eserlerden farklı kılmıştır. Ayrıca, Enez mallarında yapılan boyamadaki incelik ve renk seçimi ile uygulama prensipleri diğerlerinden ayırt edici bir özelliktir. Enez eserlerinin üretiminde kullanılan hamur daha ince ve yağlı bir yapıya sahiptir. Bu grup M.Ö. 625-575 yılları arasına ait olmalıdır¹⁵.

Kalede yaptığımız açmanın Arkaik döneme tarihlenen tabakasından gün ışığında çıkan, değişik hayvan türleri ve yaratıklarla dekore edilmiş başka bir keramik grubu, zengin betim çeşitliliği ve üretim teknolojisi ile ilgi çekicidir. Bu gruba giren keramikler üzerindeki betimler, kiremit veya bej renk zemin üzerine siyah figür tekniğiyle yapılmış insan, aslan, boğa, kuş, siren, kentauros gibi değişik yaratıklar yer almaktadır. Burada sunacağımız eserler Orta Oryantalizan üslubunun bütün özelliklerini yansıtmakla birlikte söz konusu üsluba iyi birer örnek oluştururlar. Res. 10'de görülen keramik parçası üzerinde bir aslanın arka kısmı betimlenmiştir. Aslanın sağ kalçası üzerinde kuyruk hizasından başlayarak aşağıya doğru geniş bir bant biçiminde mor renk ve ayırıcı motif olarak kazıma yöntemiyle yapılmış çizgiler kullanılmıştır. Boş alanlar, siyah boya kullanılarak oval noktalarla doldurulmuştur¹⁶. Başka bir örnekte ise, yine kiremit renkli zemin üzerine siyan figür tekniği ile karşılıklı duran iki aslan betimi yer almaktadır. Profilden ağız açık dil dışarıda gösterilen aslanların yeşelleri ve yüz hatları

14 A.A.Lemou 1992, 157-173.

15 Bu grubun tarihlenmesi için bk. Samos VI 1,37 vdd; A.A.Lemou 1992,170' de 580-570 yıllarına ait olduklarını önermektedir.

16 Enez'de gün ışığına çıkmış benzer örnekler için bk. S.Başaran 1996,112 vd., Res. 9,13.

kazıma yöntemiyle, omuzlarında ise bordo renk kullanılmıştır. Aslanların arasında dördü bir rozet ve etrafında dört damla motifi yer almaktadır. Rozetin boyası aktığı için fırınlama sırasında bozulmuştur. Enez'deki çağdaşı olan buluntulara göre ikinci sınıf bir eserdir¹⁷ (Res. 11). Başka bir çömlek parçası üzerinde bir Kentauros'un betimi yer almaktadır. Başını arkaya çevirmiş durumda olan figürün saçlarını yüzünden ve ensesinden kazıma tekniği ile yapılmış dalgalı bir çizgi ayırmaktadır. Göz, kulak, omuz ve kalça kısımları aynı teknik ile belirlenmiştir. Başın üst kısmı ile kulak hizasında bir birine paralel yatay iki kazıma çizgisi yer alır. Vücudun ayrıntıları kazıma çizgilerin yanı sıra mor ve kırmızı renkler birlikte kullanılarak belirlenmiştir. Doldurma motifi olan rozet aynı teknikte yapılmıştır. Eser M.Ö.VI. yüzyılın başlarına ait olup, KY ressamının elinden veya atölyesinden çıkmış olmalıdır¹⁸ (Res. 12). Çömlekler üzerinde yer alan mor rengin uygulaması Erken Korinth¹⁹, kırmızı ise Orta Korinth dönemlerinde olmuştur²⁰.

Enez'de ortaya çıkan ve aynı döneme ait olan çömlekler üzerindeki boş alanlar genel olarak Şekil 1'de görülen ve bütün Ege dünyasında yaygın olarak kullanıldıkları anlaşılan motiflerle dekore edilmiştir.

Kale'deki çalışmalarımızda başlangıçtan itibaren değişik formları ve süsleme biçimleriyle diğerlerinden farklı özellikler gösteren bir çömlek grubu dikkatimizi çekmiştir. Söz konusu çömlekler biçim ve bezeme bakımından birbiriyile benzeşmekle birlikte, kulplarında bariz değişiklikler görülür. Bu gruba giren bazı çömleklerin kulpları omuzdan başlayarak ağız kenarına kadar gövdeye yapışık vaziyette dekoratif olarak yapılmıştır. Bazılarında ise, kulpun ortası omuza yapışık ve uçları ile dudak kısımları geniş yapılmış olmakla birlikte, üstleri yuvarlak bir kapakla örtülüdür. Kapakların ortasında yuvarlak düğme şeklinde bir tutamak yer alır. Söz konusu keramik türlerin bir kısmı siyah parlak boyalı ve astarlıdır. Diğer önemli bölümü ise, kahverengi veya açık kırmızı perdahlıdır. Kapaklı sahan, tencere ya da küpçüklerden oluşan bu çömleklerin bir çoğunun omuz, boyun ve karın kısımları üzerinde kırmızı boya ile yapılmış zikzaklı ve düz şeritler bulunmaktadır. Burada örnek olarak sunduğumuz eser geniş ağızlı, geniş karınlı dibe doğru daralan ve küçük bir kaide yapan bir küpçüktür (Res. 13). Omuz üzerinden ağız kenarına doğru küpçüğün gövdesine yapışık vaziyette yükselen kulp, adeta dışa taşkın ağız kenarını alttan destekler durumundadır.

17 G.Bakır, 1978, 26 vdd; Enez kazılarında ortaya çıkan diğer örnekler için bk. S.Başaran 1996, 133, Res.11.

18 Benzeri için Bk. T. Bakır 1988 (1991) 75 vdd, ; Y.Tuna-Nörling 1999, 25 no 1.

19 Corinth VII 1, lev.29, 214; 35.261-274.

20 Corinth VII 1, şek. 20, lev.43.343-353.

Küpçük yukarıda tarifleri yapılan eserlere güzel bir örnek oluşturmaktadır. Dışa taşkın ağzın iç ve dış kenarları şerit biçiminde kırmızı boya ile boyandıktan sonra şeritlerin arası belirli aralıklarla aynı boya kullanılarak çapraz şeritlerle birleştirilmiştir. Çömleğin omuz, karın ve dibe yakın kısımları da, kırmızı renk boya kullanılarak dalgalı veya düz şeritlerle süslenmiştir. Ayrıca çömleğin iç kısımları, dışında olduğu gibi, aynı boya ve motiflerle dekore edilmiştir. Enez'de Grek dönemine ait tabakada sıklıkla karşılaşılan yapışık kulplu bu eserlere, Trakya'nın diğer merkezlerinde çok seyrek de olsa rastlanmaktadır. Çömleklerin gerek biçimi ve gerekse üzerlerinde yer alan dekorlar, bunların M.Ö. VI. yüzyılın sonu ile IV. yüzyıllar arasına tarihlenmelerini gerekli kılmaktadır²¹.

Enez, M.Ö. 6. yüzyılın başlarından itibaren Attika etkisinde kalarak bir taraftan eserler üretmiş diğer taraftan eser ithal etmiş büyük bir kültür ve ticaret merkezi konumunda idi. Akropoldeki kazılar sırasında her biri döneminin en güzel yapıtları arasında yer aldığı anlaşılan buluntular ortaya çıkmaktadır. Bunlar arasında yer alan ve hydria ya da amphoraya ait boyun ve omuz parçaları üzerinde siyah figür tekniği ile yapılmış çok alımlı motifler bulunmaktadır (Res. 14). Boyun parçası üzerinde ortadaki zincire bağlı olarak biri yukarı diğeri sarkık durumda sıra halinde betimlenmiş beş yapraklı palmet yer almaktadır. Sapları bir zincire bağlı biçimde gösterilen palmetlerin arasında filizler ayırıcı motif olarak kullanılmıştır. Omuza geçişte siyah, kiremit renk (eserin zemin rengi) ve mor kuşaklar kullanılmıştır. Omuz üzerinde sıra ile yapılmış siyah ve mor dil motifi ile bir Korith miğferinin tepeliğine ait kısım yer alır. Miğferde ayırıcı motif olarak, mor ve kazıma yöntemiyle yapılmış çizgi bezekler kullanılmıştır. Siyan figür tekniğinin en güzel örneklerinden olan bu parça, M.Ö.510-500 yıllarına tarihlenen Leagros grubunun süsleme özelliklerini anımsatmaktadır²². Arkaik döneme tarihlenen bu tabaka içinde gün ışığına çıkan ve değişik evreleri yansıtan çömleklerin yanı sıra, aşağıda değineceğimiz siyah boyalı tüme yakın kandiller de ele geçmiştir.

B: Meriç Açması

Ainos'un en görkemli kalıntıları arasında yer alan şehir içindeki Roma caddesi ve altından geçen kanalizasyon bu yılki çalışmalar ile güneye doğru 4.00 m'lik kısmı gün ışığına çıkartılmıştır. Caddenin bu kesiminde güneye doğ-

21 Diğer örnekler için bk. A. Erzen 1987 281, res. 6). Bu tür eserleri M.Ö.5 yüzyıldan 1. yüzyıla kadar geniş bir zaman dilimine tarihlendirmektedir; M. Cicikova 1965,s.341-343, Plate 71,1-3; 1977, s. 132 vd. Pl.4,3.

22 Beazley 1956, s.354.

ru devam ettiği ancak Ortaçağ'da caddeye ait kaplama taşların yerinden sökülerek alındıkları saptandı. Cadde üzerinde bulunan moloz yığınının kaldırılması sırasında üst tabakanın içinde 19. ve 20. yüzyılın başlarına tarihlenen Osmanlı ve Avrupa kökenli çömler, camlar ortaya çıkmıştır. Ortaçağ'a ait katman içinde ise idol biçimli yassı gümüş levhadan yapılmış iki ayrı figürün bulunmuştur (Res. 15). Dinsel amaçlı yapılmış olan bu idol biçimli levhalar, genç kızlar tarafından Meryem Ana'ya adak olarak kiliselerdeki ahşaplar üzerinde çivilenmektedir.

C: Nekropol Alanı Yamaç Açması

Taşaltı Nekropolün batı sınırlarını ortaya çıkartmak amacıyla bu yıl Nekropolünün batısındaki yamaçta 5.00 x 4.00m. boyutlarında bir açma yapıldı. İçinde herhangi bir gömünün yer almadığı anlaşılan açmanın güney kesiminde, önceki yıllarda Nekropolün güney açmalarında ortaya çıkan antik kentin çöplüğüne rastlandı. Bir buluntu deposu niteliğindeki çöplüğün üst kesimlerinde bir metre kalınlıktaki moloz içinde, Helenistik döneme tarihlenen değişik terra sigilata parçalarının yanı sıra, figürinler ve amfora kulpları, kandiller bulundu. Tabakanın altında yer alan Arkaik ve Klasik katmanlarda siyah ve kırmızı boyalı çatı kiremitleri, damgalı amfora kulpları, kandiller, figürinler ile çeşitli dönemlere ait resimli keramikler gün ışığına çıkmıştır. Enez'in VI. ve V. yüzyıllarda yaptığı ticareti ve niteliğini gösteren amphora kulpları çok çeşitlidir (Res. 16). Yine bu tabakanın buluntuları arasında yer alan Oryantalizan, siyah figür ve kırmızı figür tekniğiyle üretilmiş olan çömlek parçaları üzerindeki betimler görülmeye değer niteliktedir. Aydınlatma cihazları olarak kullanılan kandillerin çeşitliliği de dikkat çekicidir (Res.19). Erken dönemlere tarihlenen tabakalarda yer alanlar arasında ilgimizi çeken değişik örnekler ortaya çıkmıştır. M.Ö. VI yüzyılın sonlarına tarihlenen siyah firnisli kandillerin büyük bir bölümü Attika ve İyonya kökenli olup dış alım yoluyla Enez'e gelmiştir. Özellikle, yuvarlak ve yassı profil gövdeli, çift fitil ya da tek fitil delikli, gövdenin ortasında kesik koni şeklinde boru askı deliği olan grup Enez'de çok yaygın olarak bulunmaktadır²³ (Res. 17). Bunların yanı sıra, Klasik dönemlere tarihlenen Attika üretimi kandiller de, Enez'de en çok rastlanan tipler arasında yer alırlar. Yamaç açmasında bulunan ve klasik döneme ait olan ayakta veya koltuğa oturur vaziyette betimlenmiş pişmiş toprak figürinlerin işçilikleri, bunların çok iyi bir ustanın elinden çıktıklarını göstermektedir (Res.18). Enezliler ev ya da tapınakların süslenmesine de çok önem verdikleri ele geçen eserlerden anlaşılmaktadır. Evlerin ya

23 Benzerleri için bkz. D. Kassap Tezgör - T. Sezer 1995, 52, no 106.

da tapınakların cephelerini süsleyen pişmiş toprak levhalar üzerinde genellikle palmet ve spiral motifleri yüksek kabartma olarak işlenmiştir (Res.19).

D: Çakıllık mevkii sondajları

Bir ihbarı değerlendiren kazı ekibimiz, Enez- Keşan karayolu üzerinde yer alan Küçük Sancak Tepe tümülüsünün güneyindeki tarlada, 3.00 x 3.00 m boyutlarında iki ayrı kontrol açması ile bölgedeki çalışmalarına devam etmiştir. Tümülüsün yaklaşık 40 m güneyindeki 1 numaralı Candan Erçetin açmasında toprak yüzeyinin 75 cm altında dört ayrı parçadan oluşan dikdörtgen biçimli kalker taşa rastlandı. Taşa ait en üstteki parçanın kaldırılması ile taşın oyularak bilezik biçimine dönüştürüldükten sonra içine pişmiş topraktan yapılmış bir hydria yerleştirildiği görüldü (Res. 20). Ağız, tek kulplu pişmiş toprak bir kase ile kapatılmış olan hydria kremasyon kabı olarak kullanılmıştır. Yüksekliği 37 cm, ağız çapı 15.5, dip çapı 14 cm. dir. Ağız kenarı dışa taşkın olup boynu incedir. Omuz kısmı dışa doğru çok geniş yapılmış olan hydria, omuzdan dibe doğru orantılı biçimde incelmekte ve kaideye geçişte boğum yaptıktan sonra konik bir kaide ile sonuçlanmaktadır. Boyun üzerinde, boynu omuza birleştiren bir adet dikey, karın üst tarafında ise karşılıklı iki yatay şerit kulp bulunmaktadır. Bej renkli yüzey üzerinde değişik genişliklerde kahverengi, siyah ve kırmızının çeşitli tonlarıyla yapılmış yatay bantlarla süslenmiştir. Ağız kenarı ile boyun üzerinde aynı renklerden iç kısımları boş üçgen ve dil motifleri işlenmiştir. Hydrianın ağızında kapak olarak bulunan kasenin ağız çapı 12.4 cm, yüksekliği 5 cm, dip çapı 4.5 cm'dir. Kırmızı renkli ince gözenekli hamurdan yapılmıştır. Omuz üzerinde halka biçimli yatay bir kulp yer alır. ağız kısmı düz olan kase kulp hizasına geçişte dışa açılarak en geniş noktasına geldikten sonra aşağı doğru oval biçimli bir eğimle kaideyle birleşmektedir. Kasenin dış kısmı ve kaidesi hamur renginde bırakılmış, ağız çeperi ile iç kısmı kaide başlanıcına kadar koyu kahve renkle sıvanmıştır. Kapak biçim bakımından kuşlu kaseleri anımsatmaktadır (Res. 21).

Hydria bugüne değin gün ışığına çıkan örnekler arasında oldukça ilgi çekici ve kendine özgü bir form göstermektedir. Omuz kısmının genişliği, geleneksel hydria formlarından farklıdır. Boyundan omuza geçişte sertlik göze çarpar. Aynı durum omuzdan gövdeye geçişte de görülür. Gövdesi üzerinde yer alan ve sıklıkla karşılaşılan renkler ile yapılmış basit bant bezekler tarihlenmesini güçleştirmektedir (Res. 22).

Gövde üzerindeki yatay şerit biçimli kulpları, ortadan bastırılarak içe ve yukarı doğru yan yatırılmış S şeklinde kıvrım verilmiştir. Bu tür kulpların hydrialarda M.Ö. 5. y.y'dan itibaren görülmeye başladıkları birçok örnekten anlaşılmaktadır.

Ancak kulp biçimlerine rağmen Ainos Hydria'sındaki geçişlerin sert olması, boyun üzerinde yer alan içi boş bırakılmış üçgen motifler, ağız kenarındaki damla motifleri ile kapak olarak kullanılan tek kulplu kasenin formu, buluntularımıza daha erken bir tarih önermemize olanak vermektedir. Biçim bakımından paralellere rastlamadığımız Ainos Hydria'sını yukarıda görülen özelliklerinden dolayı şimdilik M.Ö. 5. yüzyılın başlarına tarihlenmeyi uygun buluyoruz (Res. 21-22).

Aynı açmanın kuzey kenarında toprak yüzeyinin 30 cm altında yan yana yerleştirilmiş iki adet çatı kiremidine rastlandı. Toprağın ağırlığıyla kırılmış ancak eksiksiz durumda bulunan kiremitlerin ölçüleri 63x52 cm'dir. Bir mezarın kapağı sanılan bu kiremitlerin yerlerinden alınmasından sonra, derinleştirme çalışmaları yerli kayaya değin yapılmasına rağmen, bunların altında hiçbir kalıntıya rastlanmadı.

Candan Erçetin 2. sondajı, 1. sondajın 35 m güneydoğusunda yapıldı. 4.00x4.00 m ölçülerinde açılan bu sondajın içinde 60 cm derinlikte doğal taş dizisi dışında kayda değer nitelikte herhangi bir buluntuya rastlanmadı.

II. Restorasyon Çalışmaları

1- Aya Sofya Kilisesinde (Fatih Camii) bu yıl başlatılan restorasyon çalışmalarında cami olarak kullanıldığı dönemden kalan mihrabın üzerindeki sıva temizlenmiş ve altından 18 y.y. dan kalan duvar resimleri ortaya çıkartılmıştır. Üstü temizlenen ve taşıyıcısı sağlamlaştırılan resimlerin çizimi yapılarak koruma altına alınmıştır. Ayrıca, mihrabın çevresindeki duvarların sıvaları üzerine yazılmış olan yeni yazılar temizlendikten sonra, sıvalar taşıyıcıya bağlanarak sağlamlaştırılmış ve koruma altına alınmıştır. Ayrıca kilisede kullanılan taşıyıcı mermer sütunların üzerindeki kirlere kuru ve sıvı yöntemlerle temizlenmiştir (Res 23).

2- Kalenin kuzeyinde yer alan büyük kulenin yıkılmış olan güneydoğu duvarı aynı malzeme ile onararak koruma altına alınmıştır.

3- Kazı Evi laboratuvarında bulunan çömlek, sikke ve kemik aletlerin konservasyonu Koruma- Onarım Bölümü öğrencileri tarafından yapılmıştır. Ay-

rica, 2000 yılı çalışmaları sırasında yeni mezarlığın doğu kısmından toplanan Hıristiyanlık dönemine ait üzeri işlemeli taşların kirleri sulu ortamda temizlenerek koruma altına alınmıştır.

KAYNAKÇA

- Bakır, G., 1978. "Der Maler von İstanbul 7314", *Archaeologischer Anzeiger* 26-43.
- Bakır, T., 1991. "Daskyleion", *Höyük I*, 1988,77 vdd
- Başaran, S., 1996, "Ainos Kazıları 1971-1994", *Anadolu Araştırmaları XIV*, 105-141;
- 1999 "Zum Strassennetz um Ainos", *Steine und Wege*. Österreichisches Archaeologisches Institut, Band 32, 343-348, Festschrift für Dieter Knibbe. Hrsg. P. Scherrer- H. Taeuber-H.Thür
- 2000 "Enez (Ainos) Kazıları" , *Türkiye Arkeolojisi ve İstanbul Üniversitesi (1932-1999)*, 251-259.
- 2000a "Aeolische Kapitelle aus Ainos (Enez)" *İstanbul Mitteilungen* 50, 157-170
- 2000b "Enez (Ainos) 1998 Yılı Kazı ve Onarım Çalışmaları", *21. Kazı Sonuçları Toplantısı II*, 24-28 Mayıs 1999, Ankara, 405-416
- 2001 "Enez (Ainos) 1999 Yılı Kazı ve Onarım Çalışmaları", *22. Kazı Sonuçları Toplantısı 2*, 22-26 Mayıs 2000, Ankara, 371-386
- 2001a "The Excavations at Enez (Ainos)", *Archaeology in Turkey 1932-2000. Istanbul University's Contributions*. 219-226, Ed. Oktay Belli
- Beazley J.D., 1956. *Attik Black-figür Vase-painters*, Oxford.
- M.Cicikova, 1965. "Présente des observations sur la Cèramique Tharc", *Huitième Congrès 1963, International D'archè ologie Classique*, (Paris), s 341-343, lev. 71, 1-3.
- 1977 Cèramique Thrace Fabriq uee A la main du vie au 1.er Siecles avant notr Ere" *Academia Litterarum Bulgarica Thracia*, IV., 132 vd.. lev. 4,3.

- Corinth VII 1, Weinberg, Saul S., Corinth VII 1, The Geometric and Orientalizing Pottery, Princeton, 1975.
- Erzen, A., 1984. "1982 Enez Kazısı Çalışmaları" *V. Kazı Sonuçları Toplantısı I*, 297-300.
- 1987 "1985 Yılı Enez Kazısı Çalışmaları" *VIII. Kazı Sonuçları Toplantısı II*, 273-290.
- 1988 "1986 Yılı Enez Kazısı Çalışmaları", *IX Kazı Sonuçları Toplantısı II*, 279-297.
- 1994 "Enez Kazıları", *XI. Türk Tarih Kongresi*, 301-307.
- Erzen, A.-Başaran, S., 1990. "1988 Yılı Enez Kazısı Çalışmaları" *XI. Kazı Sonuçları Toplantısı II*, 97-101.
- Kassab Tezgör D-Sezer, T., 1995. *İstanbul Arkeoloji Müzeleri Pişmiş Toprak Kandiller Kataloğu*, İstanbul Cilt 1.
- Lemou, A.A., 1992. "Les ateliers de potiers dans le Monde Grec aux époques Géométrique, archaïque et classique" *Bulletin de Correspondance Hellénique*, Sup. XXIII, 157-173.
- Y. Tuna Nörlind, 1999. *Daskyleon I. Die Attische Keramik*, İzmir
- Öney, G., 1971. Türk Devri, *Çanakkale Seramikleri*, Ankara
- 1991 "Çanakkale Seramikleri", *Sadberk Hanım Müzesi Türk Çini ve Seramikleri*, İstanbul, 103-115
- E. Parman, 1996. "Edirne Arkeoloji Müzesinde Bulunan Enez 1990 Yılı Bizans Sırlı Keramikleri", *Anadolu Araştırmaları XIV*, 1996, 391-414.
- Samos VI 1; E. Walter-Karydi, *Samische Gefässe des 6. Jahrhunderts v. Chr* Bonn, 1973.



Resim 1



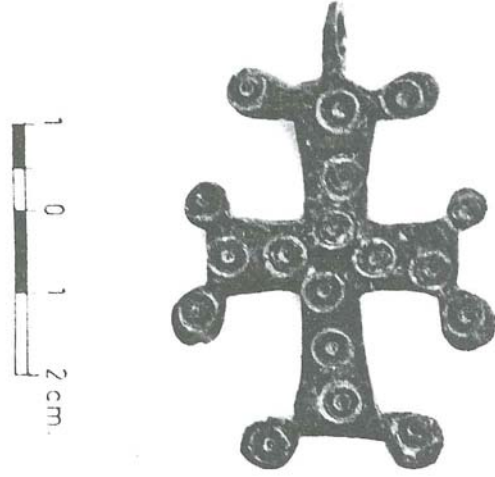
Resim 2



Resim 3

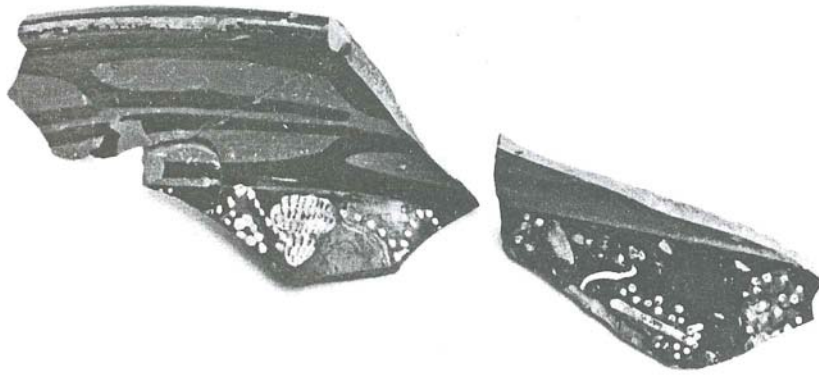


Resim 4

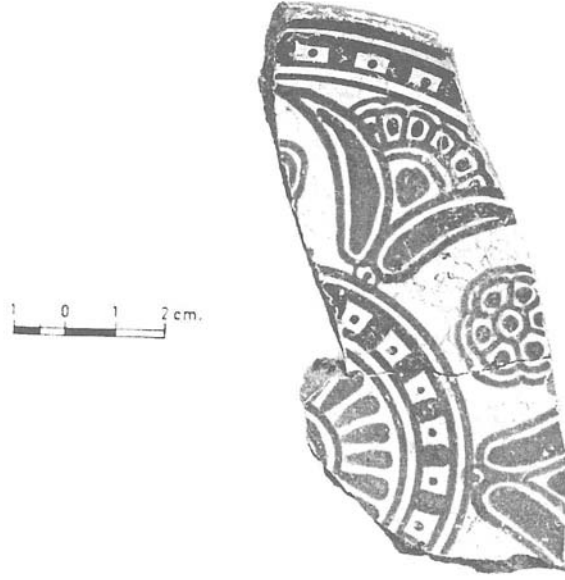


E.2001.K.4ad 60

Resim 5



Resim 6



Resim 7

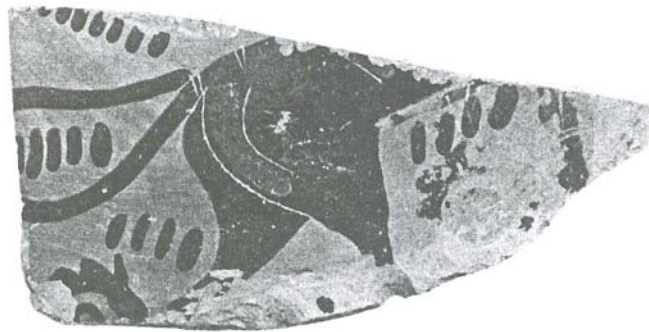


Resim 8



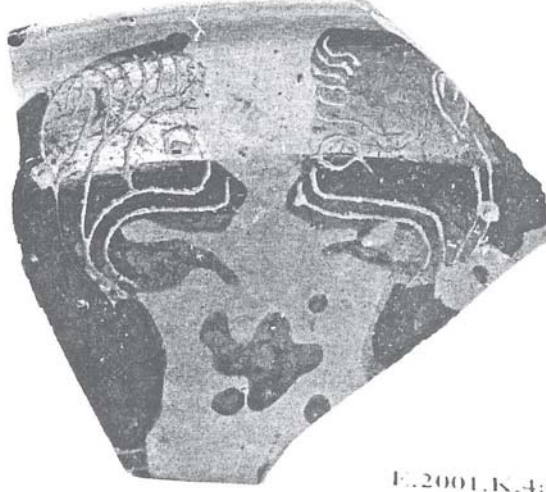
0 3 cm E.2000K-4ac100

Resim 9



0 1 cm

Resim 10



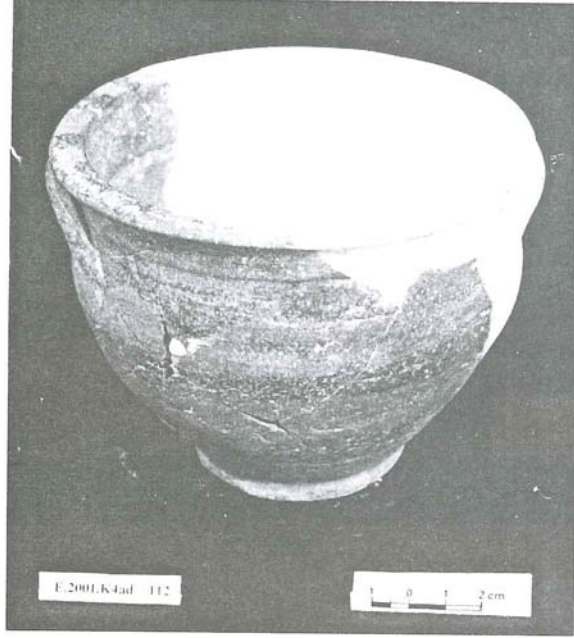
E.2001.K.4ad 123

Resim 11



E.2001.K.4ad – 106

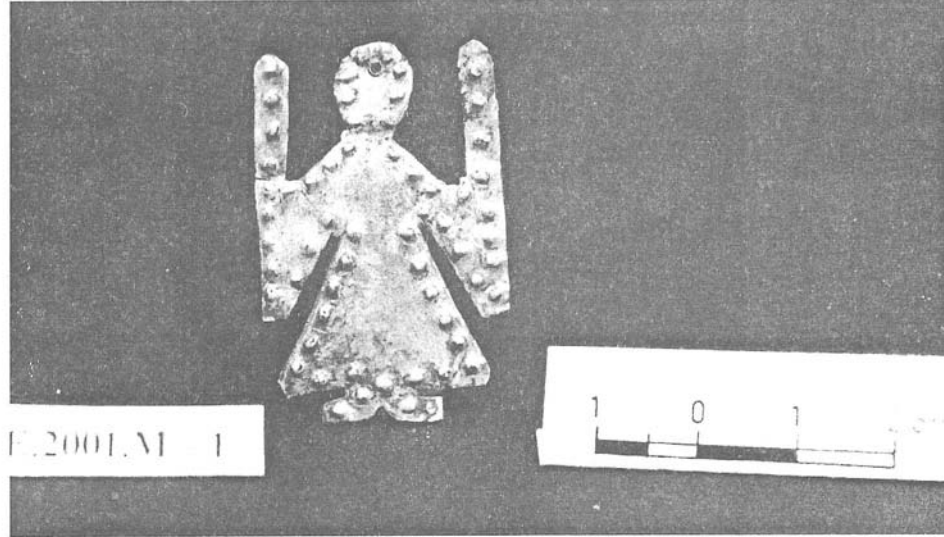
Resim 12



Resim 13



Resim 14



Resim 15



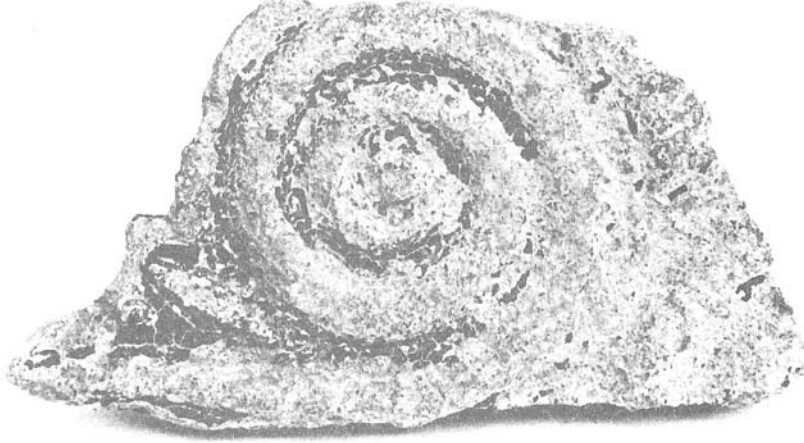
Resim 16



Resim 17



Resim 18



E.2000N35

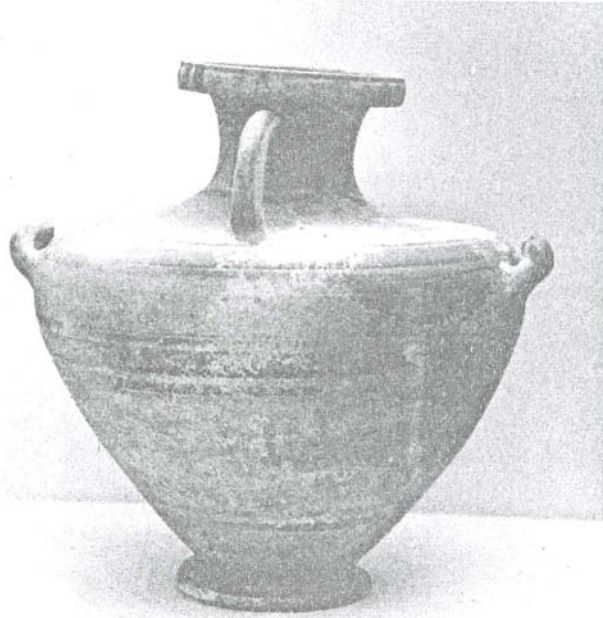
Resim 19



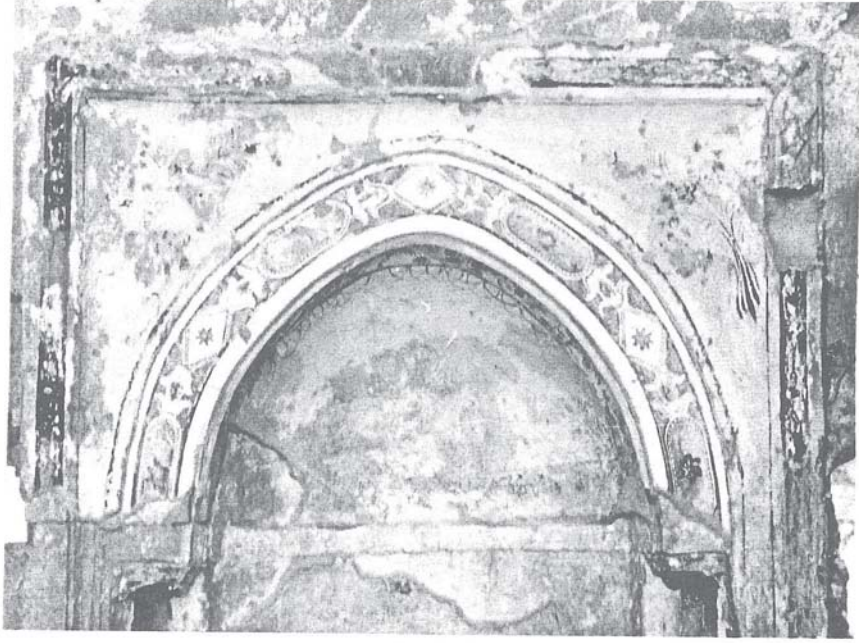
Resim 20



Resim 21



Resim 22



Resim 23