

ESKİÇAĞ TARİHİ ARAŞTIRMALARINDA JEOPOLİTİĞİN YERİ

Özdemir KOÇAK - Hamdi ŞAHİN*

1. Jeopolitik Kavramı ve Jeopolitik Biliminin Ortaya Çıkışı

Jeopolitik kavramı, Yunanca *Geo* ve *Politeia* kelimelerinin birleşmesiyle meydana gelmiştir. *Geo* (yun.= η γη), "yer, ülke, saha (=alan)"¹; *Politeia* (yun.= η πολιτεια) ise "özgür bir vatandaşın devlet ile olan ilişkisi, vatandaşlık hakkı, politika, devlet yönetimi" anlamına gelmektedir².

η γη (Geo) kelimesi Yunan mitolojisinde evrensel bir öge olarak toprağı simgeleyen ve kozmik bir varlık olan *Gaia* ile özdeşleştirilmektedir. *Gaia* mitolojideki birçok önemli ögenin yaratıcısı olarak kabul edilmektedir³.

Homeros'da *Gaia* (γη) olarak geçmektedir:

Getirin koyunları hadi

Erkeği ak olsun, dişisi kara

*Toprak tanrıya biri, güneş tanrıya biri...*⁴

* Araştırma Görevlisi Dr. Özdemir Koçak, S. Ü. Fen-Edebiyat Fakültesi Eskiçağ Tarihi Anabilim Dalı.

Araştırma Görevlisi Hamdi Şahin, İ. Ü. Edebiyat Fakültesi Eskiçağ Tarihi Anabilim Dalı.

1 A. Kaegi, *Benselers Griechisches Schulwörterbuch*, Berlin-Leipzig 1931, 150; W. Pape-G. Benseler, *Wörterbuch Der Griechischen Eigennamen I*, Graz 1959, 248 vd.

2 A. Kaegi, *Benselers*, 645; W. Pape- G. Benseler, *Wörterbuch Der Griechischen Eigennamen II*, Graz 1959, 1220; Koçak 2000, 1 vdd.; Koçak 2001, 59.

3 Hesiodos, *Hesiodos Eseri ve Kaynakları- Theogonia*, çev. S. Eyüboğlu- A. Erhat, Ankara, 1991, 116; Apollodoros, *Bibliothèque*, I. 1.1; 5.2; II. 1-2; Lucretius, *De Rerum Natura*, I. 250; II. 991; Vergilius, *Georgica*, II. 325; Platon, *Devlet*, çev. S. Eyüboğlu- M. A. Cimcoz, İstanbul, 1988⁶, II. 377. Doğurganlığın tükenmez gücü ve deposu olan *Yer*, yavaş yavaş Evrensel Ana ve tanrıların anası olarak tanınır oldu. Hellen düşüncesi, tanrıların *kişileştirdikçe*, *Yer*, Demeter ya da *Kybele* gibi tanrılarda tecessüm eder oldu. Ayrıntılı bilgi için bkz. P. Grimal, *Mitoloji Sözlüğü*, çev. S. Tamgüç, İstanbul, 206 vdd.; A. Erhat, *Mitoloji Sözlüğü*, İstanbul, 1989, 124.

4 Homeros, *İlyada*, çev. A. Erhat- A. Kadir, İstanbul, 1984⁵, III. 104. Ayrıntılı bilgi için bkz. W. Fauth, "Gaia", *Kleine Pauly*, 2 (1979)², 657-658, 657; Özgüç-Tümertekin 2000, 28.

Homeros'da isim şeklinde geçmeyen Gaia hakkındaki ilk bilgileri Hesiodos'un eserinden öğrenmekteyiz. Burada Gaia gök, dağ ve denizleri yaratmıştır⁵.

Coğrafya, terim olarak ilk defa Eratosthenes'in (M. Ö. 295/290- 195) *Geographika* adlı eserinde karşımıza çıkmaktadır⁶. Strabon (M.Ö. 64-M.S.19), eserinin ilk iki kitabında, coğrafyanın tarihçesinden bahsetmekte ve kendinden önceki coğrafyacıların eserlerini incelemektedir⁷.

Jeopolitik kavramını oluşturan kelimelerden Politeia ise: "tek tek insanların Polis üzerindeki katılımını (hakkını)" ifade etmektedir⁸.

Geopolitik kelimesi, *politik siyaset ve toprak siyaseti* (dünya siyaseti) kavramlarını ifade etmek için kullanılır. Bu bilim dalı batıda 19. yüzyıl başlarından itibaren ortaya çıkar ve siyasal bilim dalları arasına katılır⁹.

Jeopolitik terimini, ilk defa İsveçli bilim ve siyaset adamı R. Kjellen (1864-1922) kullanmıştır. R. Kjellen, devleti özellik ve yeteneklerini toprak ve bölgesinden alan bir organizma ve mekânda beliren bir hayat şekli olarak tanımlar. Ayrıca, politikayı da bu canlı varlığın mahiyetini kavramak, dayanıklı ve sürekli olmasını sağlamak için gerekli faaliyet ve icraatı göstermekle amaçlandırır¹⁰.

Bu kelime, çeşitli şekillerde tanımlanmıştır: C. Haushofer, jeopolitiği, içinde yaşadığı coğrafi bölgenin ve tarihi gelişmelerin etkisi altında değişen siyasal hayat şekli olan devletin, üzerinde yaşadığı yer ile ilişkisi olarak tanımlar.

5 Bu olay Hesiodos'da şöyle anlatılmaktadır:

"Toprak, bir varlık yarattı kendine eşit:
Dört bir yanını saran Uranos, yıldızlı Gök'ü,
Mutlu tanrıların sürekli, sağlam yurdunu.
Yüksek dağları yarattı sonra,
Konaklarında tanrıçalar oturan dağları.
Sonra denizi yarattı, ekin vermez denizi:
Azgın dalgalarıyla şişen Pontos'u.
Kimseyle sevişip birleşmeden yaptı bunu".

Bkz. Hesiodos, *Hesiodos Eseri ve Kaynakları- Theogonia*, 126-133.

6 F. Lassere, "Geographic", *Lexicon der Alten Welt*, 1965, 1042-1048; "Geographie", *Kleine Pauly*, 2 (1979), 748-754; Özgüç-Tümertekin 2000, 30.

7 Strabon, *Geographika*, I.1.1- I.2.1. Ayrıca bkz. Özgüç-Tümertekin 2000, 34.

8 Herodotos, *Herodot Tarihi (Historiai)*, IX. 34. M. Ökmen, İstanbul, 1983². Ayrıntılı bilgi için bkz. H. Bellen, "Politeia", *Kleine Pauly*, 4 (1979), 977-978, 977.

9 Eren 1964, 3 vd.; Günel 1994, 16 vd.; İlhan 1986, 609; Koçak 2000, 1 vd.; Koçak 2001, 60.

10 Kjellen 1915, 1 vdd.; Kjellen 1916, 20 vdd.; Kjellen 1924, 35 vdd. Ayrıca bkz. Eren 1964, 3, 8; Göney 1993, 16 vd.; Günel 1994, 16 vd.; İlhan 1989, 10; İlhan 1986, 609 vd.; Uçarol 1978, 2, 7.

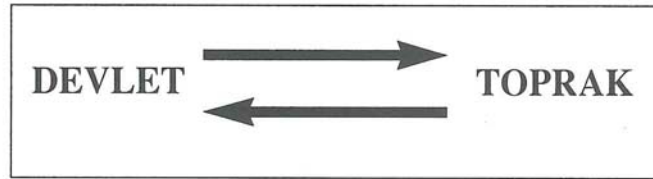
Ayrıca, yeryüzü ilişkilerinin siyasal gelişmelerle olan bağlantısının bilimi olduğunu bildirir¹¹.

K. Günel ise jeopolitiği: "*siyasal gelişmelerde yerle ilişkilerin bir doktrini*" olarak tanımlar. Ona göre, bu doktrin, coğrafyanın geniş temellerine, siyasal mekân organizmalarına ve onların yapılarına dayanır¹².

B. İplikçioğlu: "*tarihsel olayların iyi anlaşılmasına yarayan, yani devletlerin ve toplumların yaşamını etkilemesi mümkün olan coğrafi koşulları gösteren sistemli bilgileri ise, bugün jeopolitik denilen disiplin bir araya toplamaktadır*" diyerek, jeopolitiğin tanımını yapmaktadır¹³.

Devlet ve toprak kavramları jeopolitikte önemli bir yer tutmaktadır. Bundan dolayı, F. Ratzel, devleti, bir organizma şeklinde düşünmekte ve onu canlı bir varlık olarak görerek, devlet ve toprak arasındaki ilişkileri incelemektedir. F. Ratzel'e göre, insanların yeryüzündeki yayılımı tıpkı canlı bir beden içerisindeki hareketliliğe benzemektedir. İnsan vücudundaki oluşumlar büyüdüğü veya küçüldüğünde, kendilerine bağlı olan diğer organları etkiler. Aynı oluşumlar devletin sınırları için de geçerlidir. İnsanların yayılımını etkileyen unsurlar, aynı zamanda kendi devletlerinin sınırlarının genişlemesi ve küçülmesi ile doğru orantılıdır¹⁴.

"Devlet", insanlığın yeryüzünde yaratabileceği en önemli kavramdır¹⁵. Bu kavramı toprak unsurundan ayrı düşünmek mümkün değildir. Toprağı tanımlayan unsurlar ise: "büyüklük", "konum", "sınırlar", toprağın "cinsi" (verimli olup olmaması), akarsular ve komşu topraklarla olan ilişkiler birlikteliğidir¹⁶. Bu özelliklere ek olarak toprağın denizlerle olan ilişkisi ve ekonomik bölgeler diğer önemli hususlardır¹⁷.



11 K. Haushofer, *Wehr-Geopolitik*, Berlin, 1941. Ayrıca bkz. İlhan 1986, 609; İlhan 1989, 14; Uçarol 1978, 2, 8 vd.; Günel 1994, 37 vdd.; Acar 1995, 96.

12 Günel 1994, 17.

13 İplikçioğlu 1997, 25.

14 Ratzel 1897, 3.

15 Ratzel 1897, 4. Ayrıca bkz. Kjellen 1915, 1.

16 Ratzel 1897, 5.

17 Ratzel 1897, 5.

Tablo 1: Toprağı tanımlayan başlıca unsurlar.

Büyüklik
Konum
Sınırlar
Toprağın Cinsi (Verimli Olup Olmadığı)
Akarsular
Komşu Topraklarla İlişkiler
Denizlerle Olan İlişki
Ekonomik Bölgeler

(Ratzel 1897, 5)

Yerleşime elverişli olmayan topraklar, "Devleti" doyurmaz. Yani, verimli ve doğal sınırları olan topraklar "Devletin" gelişmesi için çok önemli etkenlerdir¹⁸.

Devlet, içinde yaşayan insanları mümkün olduğu kadar bir arada tutmak ve böylece aralarındaki ilişkilerin gelişmesini sağlamak zorundadır. Böylece tıpkı, canlı bir organizma gibi olan devletin siyasal, sosyal, ekonomik vb. gelişmesi sağlanabilir¹⁹.

F. Ratzel ve R. Kjellen'in, devleti canlı bir organizma olarak görme fikirleri, yeni bir düşünce değildir. Tunuslu bilgin İbn Haldun, çok daha önce devleti bir canlı şeklinde düşünmüştür. İbn Haldun'a göre, devletler de insanlar gibi doğarlar, büyürler ve ölürler²⁰.

Platon da: "... tek bir insana benzeyen devlet, en iyi yönetilen devlettir", diyerek uyumlu bir işleyiş gösteren devleti insana benzetmektedir²¹.

Devletler, zaman içerisinde kendisini oluşturan toplumların özelliklerine göre şekillenir. İnsanlardaki özellikler, devlette müesseseler şeklinde gözükmektedir. Bu şekilde devlet, milletin teşkilatlanmış hukuki varlığı olmuştur. Ancak bu gelişme belli bir süreç içerisinde olmaktadır²². Devletin kendini oluşturan

18 Ratzel 1897, 5.

19 Vücudumuzda pek çok organ mevcuttur ve işlevleri farklıdır. Bunlardan bir tanesinin görevini yerine getirememesi ölümcül sonuçları doğurabilir. Devlet de, eyaletler, kentler, kasabalar gibi coğrafi bölgelere ayrılmıştır. Bunun gibi, bu bölgelerden bir tanesinin yok olması önemli sorunlara yol açabilir. Bu konuda ayrıntılı bilgi için bkz. Ratzel 1897, 11 vd., 16.

20 Bu konuda İbn Haldun'un görüşleri için bkz. İbn Haldun, *Mukaddime*, çev. Z. K. Ugan, İstanbul, 1991, I.3.49.

21 Platon, *Devlet*, V. 462 d; IV. 441 b-c. Ayrıca, Platon'un devleti "sağlam bir bedene benzetmesiyle" ilgili bkz. Platon, *Devlet*, V. 464 b.

22 İlhan 1986, 618; Koçak 2000, 2 vd.; Koçak 2001, 22 vd.

toplumların özelliklerine göre şekillenmesinin en belirgin kanıtları devlet yönetimi ve kanunlarda görülmektedir. Örneğin; bozkır kültür gruplarına mensup bir topluluğun oluşturduğu devlette de yönetim ve kanunlar bozkır toplumlarının gelenek ve ihtiyaçlarına göre şekillenecek ve yerleşik toplumlarınkinden daha farklı ve sade olacaktır.

Platon bu konudan söz etmektedir:

"... Devletteki değişik hallerin her insanda bulunduğunu kabul etmek zorunda değil miyiz? Devlet, bunları bizden almaz da nereden alabilir? Sertlikleriyle tanınmış Thraklar'ın, İskitlerin ve bütün kuzeylilerin devletlerinde de aynı sertlik ve taşkınlık görülür. Bilim tutkusu da bizim memleketin özelliği sayılabilir. Fenikelilerle Mısırlılardaysa hemen göze çarpan bir para tutkusu vardır. Bu özelliklerin devlete geçmeyeceğini ileri sürmek gülünç olmaz mı?"²³.

R. Hennig, Platon'un "Devlet" nazariyesine değinerek, onun düşüncelerinde modern jeopolitik fikirlerinin ilk izlerinin görüldüğüne işaret eder. Ondan aldığı; "Toprak bir zamanlar ahalinin geçinmesine kafi geliyordu, fakat şimdi gelmemektedir. Demek şimdi komşularımızdan toprak almak zorundayız"²⁴ şeklindeki fikri naklederek, genç bir devletin büyümesinde coğrafi faktörlerin çok eskiden beri etkileri olduğunu işaret eder. Ayrıca, Minos'un denizlerdeki egemenliğinde coğrafi faktörlerin rolü bulunduğunu, Aristoteles'den aldığı bazı cümlelerle nakleder²⁵.

Jeopolitiğin başlı başına bir bilim olup olmadığı ve siyasal coğrafyanın bir kısmını teşkil ettiği de öne sürülmektedir. Ancak, siyasal coğrafya genel olarak siyasal faaliyetlerin mekâna bağlı olarak değişikliklerini incelemektedir. Bu incelemede, yeryüzü bazen bir bütün olarak ele alınmakta, bazen de devletlerle siyasal faaliyetler arasında ilişkiler üzerinde durulmaktadır. Bu bilim, yeryüzünde siyasal bölgelerin dağılışı, siyasal açıdan önem kazanma ya da geri kalmasında rol oynayan coğrafi etkenlerle bunların mekân dahilinde karşılıklı ilişkilerini inceler. Siyasal coğrafya sahasının esas unsuru, bir bütün olarak dünyadaki siyasal bölgelerin dağılışıdır²⁶.

23 Platon, *Devlet*, IV. 435 d-e. Coğrafyanın insana yön vermesi ile ilgili olarak bkz. Tarhan 1995, 16 vd.

24 "... Otlaklarımız, tarlalarımız bize yetmez olunca komşularımızinkini ele geçirmek isteyeceğiz...". Platon, *Devlet*, II. 373 d. Platon, ayrıca: "Yapılması gereken şey, devlet için en yararlı olan şeydir" diyerek devletin kutsallığını da ortaya koymaktadır. Bkz. III. 411 e.

25 R. Hennig, *Geopolitik*, Leipzig, 1931, 1 vdd. Ayrıntılı bilgi için bkz. Eren 1964, 11 vd.; İlhan 1986, 611.

26 Göney 1993, 2 vdd.; Uçarol 1978, 10; Koçak 2000, 4; Koçak 2001, 62. Jeopolitik kelimesinin ayrıntılı tanımı için bkz. İlhan 1989, 14 vdd.

Jeopolitik, günümüzdeki ve gelecekteki güç ve hedef ilişkilerini fiziki ve siyasal coğrafyayı esas alarak incelemektedir. Yani, bütün güç unsurlarının coğrafi platform ve verilerle politikaya verdiği yönü belirler. Siyasal coğrafya, fiziki coğrafya, biyolojik coğrafya, beşeri coğrafya, antropoloji, kültür ve uygarlık tarihleri, sosyal ve siyasal bilimler gibi birçok bilim dalını kendi metodlarına göre inceleyen ve bunlardan yararlanıp güncel olaylar üzerine hüküm vermeye çalışan jeopolitik *ampirik* (deneysel) bir bilim dalı olarak kabul edilir²⁷.

Jeopolitik, geleceğe ait hükümler çıkarmak durumundadır. Bunun için, güçlerin mevcut ve potansiyel değerlerinin incelenmesi, karşılıklı güç kıyaslamalarının yapılması ve bunların coğrafi açıdan değerlendirilmesi gerekmektedir. Bütün bunlar, siyasi coğrafyada görülmemektedir. Siyasi coğrafya, beşeri coğrafyanın kollarındandır. Siyasi coğrafya, devletler ve devletlerin sınırlarından bahseder. Siyasal coğrafyanın inceleme konusu, devletle yer arasındaki ilişkilidir²⁸.

S. Göney, siyasi coğrafyanın konusunu şöyle tarif etmektedir: "*Siyasi coğrafya, her şeyden önce, yeryüzünde siyasi bölgelerin dağılışı, siyasi bakımdan neden önem kazandıklarını veya geri planda kaldıkları hususunda rol oynayan coğrafi amiller ile bunların mekân dahilinde karşılıklı münasebetlerini incelemektedir. Bir bütün olarak, dünyadaki siyasi bölgelerin dağılışı, siyasi coğrafya sahasının esas unsurudur*"²⁹.

Bir devlet, ülkesi içinde ekonomik ve toplumsal açıdan bağımsız bir yönetim tarzına sahip olarak gelişir. Böylece siyasal sınırlar, aynı zamanda farklı devletler arasındaki kültür bölgelerinin unsurları olarak da ele alınabilir. "*Siyasi coğrafya açısından devletler, yeryüzünün siyasi sınırlarla bölünmüş çeşitli kırsımlarına tekabül etmektedir ve bu sınırların içerisinde kalan potansiyel imkânlar, resmi ve hususi teşkilatlar vasıtasıyla kendine has kültür bölgeleri şeklinde gelişmekte ve her devletin içtimai ve iktisadi yapısı bakımından kendine has ülkesi ve bu ülkenin özellikleri ortaya çıkmaktadır*"³⁰.

27 İlhan 1986, 613 vd.; Eren 1964, 3; Darkot 1967, 1 vd.; İlhan 1986, 610; Uçarol 1978, 1 vdd.; E. Tümer-
tekin, *Beşeri Coğrafya'ya Giriş*, İstanbul, 1978; Acar 1995, 96 vdd.; İplikçioğlu 1997, 24 vd; T. Baykara,
Anadolu'nun Tarihi Coğrafyasına Giriş I, Anadolu'nun İdari Taksimatı, Ankara, 1988, 7 vdd. Ülkemizde
jeopolitik üzerine çalışmalar ancak II. Dünya Savaşı sonrası başlamıştır.

28 Beşeri coğrafyanın diğer bir kolu olan ekonomik coğrafya ise, yeryüzünde yaşayan insan topluluklarının
üretim ve değiş-tokuş gibi başlıca ekonomik faaliyetlerini ele alır. Bkz. İlhan 1986, 613 vd.; Eren 1964,
3; Darkot 1967, 1 vd.; İlhan 1986, 610; Uçarol 1978, 1 vdd.; Günel 1994, 25.

29 Göney 1993, 3.

30 Göney 1993, 3.

Fiziki (alan, biçim, konum, sınırlar), beşeri (nüfus, ekonomi) ve kültürel (dil, din) faktörlerin siyasal ünite ve organizasyonların oluşmasında, bunların iç politikasıyla dış ilişkilerinde nasıl bir rol oynadıklarını veya ağırlık meydana getirdiklerini araştırmak siyasal coğrafyanın alanına girer³¹.

Tabii etkenler içerisinde siyasal coğrafyayı birinci derecede etkileyen unsurlar:

1. Coğrafi mevkii,
2. Saha,
3. Yer şekilleri,
4. İklim özellikleri,
5. Sular'dır³².

Jeopolitik ile ilgili değerlendirmelerde başlıca belirleyici unsurlar ise şunlardır*:

1. Jeolojik-Jeomorfolojik Yapı,
2. Coğrafi Konum,
3. Mevkii (Lokasyon),
4. Siyasi Durum,
5. İklim,
6. Flora (Ormanlık alanlar, tahıl bölgeleri vb.),
7. Fauna,
8. Yerüstü ve yer altı kaynakları (tuz, maden yatakları vb.).

Jeopolitik, coğrafya ve siyasal coğrafyacıların çalışmalarıyla ortaya çıkmış ve siyaset bilimcileri de gelişmesini sağlamışlardır. Askeri strateji ile ilgilenenler ise, jeopolitikten yararlanmayı düşünmüş ve gelişmesine katkıda bulunmuşlardır. Askeri stratejistlerin jeopolitiğe ilgileri, askeri stratejinin boyutlarının çok genişlemesi dolayısıyla. Çünkü, dünyadaki global strateji, dünya hâkimiyeti peşinde olan ve buna karşı savunan güçler arasındaki ilişkilere göre şekillenmiştir. *"Dünya stratejisi veya global askeri strateji ise, dünya politikasının askeri güçlere ve askeri hedeflere dayalı bir alt hareket tarzıdır. Dünya politikası olmadan, diğer bir deyişle bütün dünyayı kavrayan politika olmadan, dünyayı kavrayan askeri strateji olmaz. Dünya politikasından global askeri stratejiye*

31 Günel 1994, 26. Ayrıca bkz. Kjellen 1915, 4.

32 Göney 1993, 55.

* Burada "Yollar" gibi bazı unsurlar "Coğrafi Konum" ve "Mevkii" ile ilgilerinden dolayı verilmemiştir.

ulaşılır". Jeopolitikte, politikanın bütün unsurları vardır. Askeri stratejistler, jeopolitikten yararlanarak kendi stratejilerini belirlerler³³.

Jeopolitik biliminin ortaya çıkması, dünya üzerinde son yüzyıllarda ortaya çıkan bazı değişimlerle ilgilidir. Bu değişimlerin başlıcaları şunlardır:

1. Toplumların oluş ve gelişmeleri üzerinde etkinliği olan yeni unsurların teşhisi,
2. Mevcut bilimlerin bazı siyasal ve coğrafi olayların açıklanması ve bunlara yön verilmesinde yetersiz kalmaları,
3. Gelişen ulaştırma ve haberleşme imkanlarının coğrafyada saha unsurunu küçültmesi,
4. Toplumlar ve kıtalararası ilişkilerin artması,
5. Dünya hâkimiyet imkânlarının belirmesi ve bazı devletlerin bu amaçlar için çalışmalar yapması,
6. Tarih-coğrafya ve siyaset bilimleri arasındaki ilişki ve etkinliklerin açıklığa kavuşturulması gerekliliğinin duyulması,
7. Güvenlik ve geleceğe yönelik politika sorunlarını açıklamak ve değerlendirmek ihtiyacı³⁴.

Bu amaçla, Kara, Deniz ve Hava Hâkimiyetleri ile Kenar Kuşak Teorileri öne sürülmektedir. Bunlardan, kara ve kenar kuşak teorileri Fiziki Coğrafyaya dayalı; deniz ve hava hâkimiyeti teorileri de kuvvete dayalı teorilerdir³⁵.

Tablo 1: Toprağı tanımlayan başlıca unsurlar.

Değişmeyen Unsurlar	Ülke ve bölgenin sınırları, dünya üzerindeki yeri, işgal ettiği alan, coğrafi bütünlük vs.
	Coğrafi karakteri (ada, kıta, kenar veya kıta içi devleti olma durumu)
Değişmeyen Unsurlar	Sosyo-kültürel değerler
	Ekonomik değerler
	Politik değerler
	Askeri değerler

33 P. Celerier, *Jeopolitik ve Jestrateji*, Ankara, 1963; İlhan 1986, 607; Günel 1994, 35 vd.

34 Bu konuda ayrıntılı bilgi için bkz. İlhan 1986, 614, 619; Uçarol 1978, 9; Acar 1995, 97 vdd.

35 İlhan 1986, 614, 619; Uçarol 1978, 9; Acar 1995, 97 vdd.

S. İlhan, stratejinin "*mekân, kuvvet ve zaman*" olmak üzere üç unsurunun bulunduğunu ve jeopolitiğin de unsurlarının genel olarak aynı olduğunu bildirir. Ancak, jeopolitiğin unsurlarının değişen ve değişmeyen olarak ayrıldığını anlatır:

Bu değişen unsurların stratejideki karşılığı "kuvvet" tir³⁶.

Jeopolitiğin ilgilendiği konuları 5 ana başlık altında vermemiz mümkündür:

Tablo 3: Jeopolitiğin ilgilendiği konular³⁷

Coğrafi konum
Toplumlar
Toprak üstü ve altı kaynaklar
Sermaye hareketleri
Manevi ve ideolojik etkenler

2. Jeopolitikte Başlıca Belirleyici Unsurlar*

Jeopolitikteki en önemli belirleyici unsurlardan birisi jeolojik ve jeomorfolojik yapı özellikleridir. Bu özellikler, coğrafi ve morfolojik yapının temellerini oluşturmaları bakımından önemlidir³⁸. Örneğin, jeolojik gelişim sürecinde, Anadolu'ya özellik kazandıran ve bir bariyer gibi Orta Anadolu'yu Karadeniz ve Akdeniz Bölgelerinden ayıran Kuzey Anadolu ve Toros Dağları oluşmuştur.

Topoğrafya, hava şartları ve coğrafi konum, ekonomik-ticari ilişkilerin yanı sıra jeopolitikle de ilişkilidir. Nehirlerin azlığı ya da çokluğu ve yollar da, bu durum için başlıca belirleyiciler arasında yer alır³⁹.

36 İlhan 1986, 611 vd. Ayrıca bkz. Acar 1995, 97.

37 Uçarol 1978, 2. Ayrıca coğrafi konumla ilgili olarak bkz. Ratzel 1897, 25.

* Bu bölüm ve devamında verdiğimiz örnekler genel bilgi amaçlıdır. Bundan dolayı Anadolu ile ilgili başlıca bazı örneklerle yetinilmiş ve ayrıntıya girilmemiştir.

38 Bunun yanında, yer şekilleri, siyasi coğrafya ve jeopolitik içerisindeki en önemli tabii etkenler arasındadır. Bkz. Göney 1993, 55. Anadolu'nun başlıca jeomorfolojik özellikleri: 1. Üç yandan denizle çevrilmesi, birçok kıyı uygarlıklarının doğmasına neden olmuştur, 2. Orta Anadolu'nun denizden ortalama 1000 m. yüksekte olması, bu kesimde bozkır uygarlıklarının gelişmesini sağlamıştır, 3. Kuzey ve güneydeki sıradağlar, batı kıyılarında bereketli vadi uygarlıklarını meydana getirmiştir, 4. Doğuda yüksek dağlar ve batıda Anti Toroslar'ın varlığı, Anadolu'da kapalı bölgeler oluşturmuş ve bunlar da değişik uygarlıkların gelişmesini sağlamıştır, 5. Anadolu'nun, doğudan batıya 1560 m. uzunlukta olması, tarihsel duruma göre bazen doğu dünyasına, bazen de batı dünyasına bağlı uygarlıkların doğmasına sebep olmuştur. Bu konuda bkz. Akurgal 1986, 21 vdd. Ayrıca bkz. Tarhan 1995, 16 vdd.

39 H. Weimert, *Wirtschaft Als Landschaftsgebundenes Phänomen. Die Antike Landschaft Pontos. Eine Fallstudie*, (Doktora Tezi) Stuttgart, 1983, 2. Anadolu'nun coğrafi konumuyla ilgili olarak bkz. Tarhan 1995, 16 vd.

Bunlardan, coğrafi konum jeopolitikte önemli bir yer tutmaktadır⁴⁰. Örneğin: Anadolu, başlıca tarihi doğal yolların kesiştiği bir coğrafyada yer almasından dolayı Eskiçağ'dan günümüze kadar önemli bir geçiş noktası ve yerleşme yeri vazifesi görmüştür⁴¹.

Nitekim, bu konuda M. T. Tarhan şunları söylemektedir: " *Anadolu, Asya ile Avrupa'yı birleştiren doğal bir köprüdür*. *Stratejik bakımdan doğrudur... Jeopolitik yönden incelenirse durum bir hayli ilginç ve çarpıcıdır. Çünkü, bildiğimiz kadarıyla köprülerin üzerinden gelip geçilir... Buradan da gelip geçenler olmuştur, ancak tüm tarihi boyunca doğulusu, batılısı, kuzeylisi gelip yerleşmiştir bu köprü'nün üzerine, kimisi sömürmüş, kimisi de vatan tutmuştur bu toprakları, son gelen bizler gibi...*"⁴².

Yerleşmelerin konumları, onların gelişmeleri açısından da belirleyici olmaktadır. Örneğin; Orta Karadeniz Bölgesi'ndeki önemli merkezlerden İkitiztepe'nin belirgin şekilde önem kazanmasının ana nedeni, önceleri hem Kızılırmak'ın hem de Karadeniz'in kıyılarında yer almasıydı⁴³. Söz edilen yerleşmenin jeopolitik açıdan önemli bir konumda olması, ekonomik yapının da gelişim göstermesine neden olmuştur. Bu durum, jeopolitik yapı özelliklerinin en eski çağlardaki ana unsurlarıyla günümüzdeki unsurları arasında bir fark olmadığını kanıtlarından birisidir. Verimli nehirlerin kıyılarında veya geniş denizlere ya da dış dünyaya açılacak büyük deniz kıyılarında bir yerleşmenin tesisi, peşinen büyük avantajlar sağlamaktaydı. Böylece, bu yerleşmeler ekonomik, kültürel ve sosyal açılardan çevre bölgeler ve hinterland için büyük bir etki unsuru haline gelmekteydi.

Burada, kıyı yerleşmelerinin konumu üzerinde de durmamız gerekmektedir. Eskiçağda, Miletos (Balat), Smyrna (İzmir), Ephesos (Efes), Sinope (Sinop) ve Amisos (Samsun) vb. liman kentlerinin Akdeniz ticaretinde belirgin bir rolü olduğu anlaşılmaktadır. Bu yerleşmeler doğal limanları, doğu-batı, kuzey-güney yol güzergahlarının uç noktasında olmaları dolayısıyla, hinterlanddan gelen ticari ürünleri rahatça pazarlayabilmiştir. Böylece bu yerleşmeler, özellikle M. Ö. I.

40 Ratzel 1897, 25.

41 Ayrıntılı bilgi için bkz. D. H. French, *Roman Roads and Milestones of Asia Minor I-2*, Ankara, 1988.

42 Tarhan 1995, 16.

43 Bafra Ovası'nda yer alan İkitiztepe, dört doğal yükselti ve dört boyun üzerinde yer alır. Burası, yaklaşık 350 (kuzey-güney) x 260 m. (doğu-batı) boyutlarındaki bir alanı kaplamaktadır. İkitiztepe'yle beraber, Alaçam-Sivritepe, Gökçeboğaztepe, Dedetepe, Şirlektepe, Tepecik gibi yerleşmelerin de Karadeniz kıyısında olduğu düşünülmektedir. Bkz. U. B. Alkım- H. Alkım- Ö. Bilgi, *İkitiztepe I*, Ankara, 1988, XXV, 5-6.

bin yıl boyunca Akdeniz dünyasının önemli ihraç limanları arasında yer almıştır⁴⁴.

Coğrafi konumun, bir devletin gelişmesinde oynadığı rol için Kartaca Devleti de iyi bir örnek teşkil etmektedir. Kartaca, coğrafi konumundan dolayı *deniz gücüne* dayalı bir devletti. Kartaca, konumunun kendisine sağladığı avantajı iyi bir şekilde kullanmış ve uzun süre Roma'ya karşı mücadele edebilmiştir⁴⁵. Bu iki devletin mücadelesi jeopolitikte deniz egemenliğinin yani coğrafi konumun yerinin göstergesidir.

Kara ve deniz egemenlikleri ile ilgili olarak Strabon şunları söylemektedir:

*"Bir anlamda biz iki yaşayışlı sayılırız ve karaya, denize olduğumuzdan daha fazla ait değiliz"*⁴⁶.

C. G. Starr ise bu konuda şunları öne sürmektedir: *"Deniz hakimiyeti, ihtiyaçların ve askerlerin nakli için deniz yollarını kontrol altında tutacak siyasi ve ekonomik sistemler gerektirmektedir. Deniz gücü devletin ticaret faaliyetini kolaylaştırmalı ve korumalı, rakip devletlerin himayesini kabul etmemelidir. Ne var ki Antik Çağ'da savaş gemilerinin devriye görevleri için yetersiz olmaları, onları bu rolden mahrum bırakmıştır. Antik Çağ tarihinin seyrinde deniz gücünü önemli bir öge olarak görmek yerine bazı durumlarda kritik bir koz haline gelebilen fakat sürekliliği olmayan bir faktör gibi algulamamız gerekmektedir"*⁴⁷.

Yerleşmelerin konumlarıyla ilgili en belirleyici özelliklerin su kaynaklarıyla ilgili olduğu açıktır. Bundan dolayı binlerce yıllık bir dönem boyunca su kaynaklarının yerleşim yerinin seçiminde birinci derecede rol oynadığı görülür. Bu ise, su kaynaklarının öneminin ve jeopolitik yapıyla doğrudan ilişkili olduğunun açık bir göstergesidir⁴⁸.

44 Bilgi için bkz. Ö. Koçak, *Eskiçağ Tarihinde Sinope*, İstanbul 1993 (Yayınlanmamış Yüksek Lisans Tezi); "Sinope'nin Karadeniz Ticaretindeki Yeri ve Ticaret Ürünleri", *S.Ü.Fen-Edebiyat Fakültesi Edebiyat Dergisi*, 9-10/1994-1995 (1995), 247/265; Koçak 2000, 147 vdd.; S. Atasoy, *Amisos, Karadeniz Kıyısında Antik Bir Kent*, Samsun, 1997.

45 Kartaca (=Karthago), M.Ö. 814 yılında Fenikeliler tarafından Kuzey Afrika'da, bugünkü Tunus Körfezi içinde bir ticaret kolonisi olarak kurulmuştur. Konumu oldukça korunaklı olan Kartaca'dan kolayca Sicilya, Sardunya ve İtalya'ya ulaşıyordu. Aynı zamanda batı Akdeniz'den doğu Akdeniz'e geçiş kolaylıkla yapılabiliyordu. Kartaca, bu konumu ve zenginliği itibarıyla tarih boyunca ilgi odağı olmuştur. Bkz. G. Greifswald, "Karthago", *Kleine Pauly*, 3 (1979), 135-138; B. H. Warmington, "Karthago", *Lexikon der Alten Welt*, Zürich-Stuttgart, 1965, 1491-1496.

46 Strabon, *Geographika*, I. 1.6.

47 C. G. Starr, *Antik Çağda Deniz Gücü*, çev. G. Ergin, İstanbul, 2000, 3.

48 Ö. Koçak, *Eskiçağ Tarihinde Sinope*, (Yayınlanmamış Yüksek Lisans Tezi), İstanbul, 1993, 17 vdd., Levha I.

Nitekim, Urartu egemenliği döneminde, "... şehircilik planlaması yapılırken, öncelikle, yaşam kaynağının ve Üretimin gereği olan su problemi halledilmiştir: Tarlaları, bağ ve bahçeleri sulama ve içme, arınma, kullanma suyu için gerekli olan kanallar, barajlar yapılmıştır"⁴⁹.

Yerleşmelerin kurulmasında toprağı verimli ve sürekli rüzgarların etkisine karşı korunaklı noktalar da tercih sebebi olmuştur⁵⁰. Bunun yanında, dış tehditlere karşı savunulması kolay olan stratejik noktalar da bu bakımdan önemli belirleyicilerdendir. Bu noktalar, mevcut coğrafyanın güvenliğini sağlar⁵¹.

Yerleşim modelleri de jeopolitikte önemli bir yer tutmaktadır. Nitekim, Antik Çağ'da Anadolu'nun Akdeniz, Ege ve Marmara kıyılarında kent yerleşmelerinin yoğunluğu görülmektedir. Ancak, Karadeniz kıyı yerleşmeleri başta olmak üzere genel olarak iç kesim yerleşmelerinde kentleşmenin fazla olmadığı anlaşılmaktadır⁵².

Farklı dönemlerde yerleşim yoğunluğunun değişkenlik gösterebildiği anlaşılmaktadır. Bu durum da, siyasal, sosyal ve ekonomik yapı ve değişimlerle ilgili bir durumdur. Nitekim, ormanlık kesimlerde yerleşim yoğunluğunun azalması da sosyokültürel yapıyla ilgili olmalıdır⁵³. Kıyı kesiminde, yüksek sahada ki yeni yerleşmelerinin çoğunluğu ise, vadi yamaç ve içlerinde kaynaklara yakın yerlerde toplanmışlardır⁵⁴.

Anadolu'da özellikle dağlık Kuzey Anadolu ve Toros kesimlerinin bozkır kültürü için uygun yaşama şartlarını barındırdığı bilinmektedir. Söz edilen kesimlerde tarım ve hayvancılığın yanı sıra maden yataklarının varlığı da bilinmektedir. Sonuçta, bozkır kültür değerlerine sahip olan toplulukların kendilerine uygun olan bu bölgelere uyum sağladıkları görülür⁵⁵.

49 Tarhan 1986, 297.

50 K. Kökten- N. Özgüç- T. Özgüç, "1940 ve 1941 Yılında Türk Tarih Kurumu Adına Yapılan Samsun Bölgesi Kazıları Hakkında İlk Kısa Rapor", *Belleten*, IX/35 (1945), 361-400, Levha LXIII-LXXIV, 366. Aynı şekilde, Samsun yakınlarında yer alan Tekkeköy de, hem sulak ve hem de verimli bir vadiye kurulmuştur. Bkz. Özgüç 1948, 393 vd., 407.

51 Tarhan 1982, 90 vd.; Tarhan-Sevin 1977, 275 vd.

52 V. Sevin, "Eski Anadolu Halkları: Mozayige Genel Bir Bakış", *Palmet* II, (1998), 21-35, 30 vd.

53 Örneğin; Samsun- Bafra arasındaki alan ormanlıktır. Bu yüzden, bu kesimde höyüklerin sayısı oldukça azdır. Bkz. Özgüç 1948, 418.

54 A. Özçağlar, "Çarşamba Ovası ve Yakın Çevresinde Araziden Faydalanma", *A.Ü. Türkiye Coğrafyası Araştırma ve Uygulama Merkezi Dergisi*, 3, 1994, 1995, 93-128, 98 vd.

55 Eskiçağ'daki önemli bozkır toplumlarından Kimmerler ile ilgili bilgi için bkz. M. T. Tarhan, "Bozkır Medeniyetinin Kısa Kronolojisi", *İstanbul Üniversitesi Edebiyat Fakültesi Tarih Dergisi*, 24 (1970), 17-32; Tarhan 1972; "Eskiçağ'da Kimmerler Problemi", *Türk Tarih Kongresi*, VIII/1, 1976 (1979), 355-369; "Eski Anadolu Tarihinde Kimmerler", *Araştırma Sonuçları Toplantısı*, I (1984), 109-120, 259-260. Ayrıca bkz. Akurgal 1986, 22; Tarhan 1995, 15 vd.

Burada, toplumsal yapı özellikleri ve coğrafya arasındaki ilişki de ortaya çıkmaktadır. Toplumlar yaşama tarzlarına uygun coğrafi bölgeleri tercih etmektedirler⁵⁶. Coğrafi şartların meydana getirdiği üstünlüklerden yararlanılması, bir devletin ekonomik ve siyasal gelişiminde etkilidir. Aynı zamanda her devletin yapısı, içinde bulunduğu coğrafi şartların etkisindedir⁵⁷. Toplumlar, coğrafi tercih hakkı sınırlıysa, kendilerine yakın coğrafi alanlara yönelirler. Coğrafya bütünüyle kendilerine uygun değilse ve başka seçenekleri de yoksa, belli bir süre içinde o coğrafi yapı özelliklerine uyum sağlamak zorunda kalırlar.

Toplumların kendilerine uygun coğrafyalarda yaşama istekleri değişmektedir. Bu konuyla ilgili olarak farklı dönemlere ait iki örnek verebiliriz:

1. Amasya-Gümüşhacıköy'de yer alan İmirler'de, atlı-bozkır kültürüne ait (Kimmer-İskit) buluntular ele geçmiştir. Ele geçen malzemeler, bu toplulukların Gümüşhacıköy-Merzifon kesiminde Tavşan Dağları ve çevresi başta olmak üzere atlı-bozkır kültürüne uygun coğrafyalarda yaşadıklarının kanıtıdır⁵⁸.

2. Son dönem Kafkasya göçlerinde (1856 sonrası) Orta Karadeniz Bölgesi'nde yerleştirilmeye çalışılan Çerkezler⁵⁹, kendilerine gösterilen ilk yerleri beğenmezler. Çorum-Kadıkırı, Gümüş-Maden ve Merzifon'da Ovayı beğenmeyen Çerkezler, en son, Gümüşhacıköy'deki Tavşan Dağı'nı tercih ederler. Yüksek, yaylak Tavşan Dağı'nı: "*Buraları Kafkasya'ya benzediğinden*" beğenip yerleşirler⁶⁰. Nitekim, Merzifon'da Tavşan Dağı'nda gördüğümüz (25.07.1999) Yukarı Bük yerleşmesi de bu kültür için çok uygun yerleşim özellikleri vermektedir. Yine, bozkır kültürüne mensup Çerkezlerin bulunduğu bu yerleşmede, önceleri küçükbaş hayvancılık varmış (onbine yakın küçükbaş hayvan). Tarımsal ürün olarak, sadece buğday ve fiğ olan bu yerleşmenin otlakları, hayvancılık için çok müsaittir. Yerleşmenin, biraz yukarısında da yayla bulunmaktadır⁶¹.

M.Ö. I. bin yılın ortalarına doğru, bu kültüre mensup insanların yaptığı tercih ve 19. yüzyıl sonu- 20. yüzyıl başlarında aynı kültür grubuna mensup top-

56 Bozkır kültürüne mensup Kimmerler de, Anadolu'da kendilerine uygun bir coğrafya seçmişlerdir. Bu konuda bkz. Tarhan 1972, 121 vdd.

57 Göney 1993, 6.

58 V. Ünal, "Zwei Graber Eurasischer Reiternomaden im Nördlichen Zentralanatolien", *Beitraege zur Allgemeinen und Vergleichenden Archæologie.*, 4 (1982), 65-81; H. Hauptmann "Neue Funde Eurasischer Steppennomaden in Kleinasien", in: R.M. Boehmer-H.Hauptmann (Hgg), *Beitraege zur Altertumskunde Kleinasien Festschrift für K.Bittel, Mainz*, 1983, 251-270.

59 1863 yılından itibaren Trabzon'da yoğunlaşmaya başlayan göçmenlerden, Anadolu tarafına yerleşmek isteyenler: Samsun, Sinop, Ereğli Limanlarına civar olan: Canik, Bolu, Kastamonu, Sinop ve Amasya taraflarına yerleştirilirler. Nitekim, bu dönemde, Amasya'daki göçmenler, Ladik, Mecitözü, Osmaniçik, Merzifon, Gümüşmadeni Kazalarıyla, Köprü, Havza, Erbaa Nahiyelerinde iskân edilmiştir. Bkz. A. Saydam, *Kırım ve Kafkas Göçleri* (1856-1876), Ankara, 1997, 71 vdd., 137 vdd.

60 Bu bilgileri, Prof. Dr. Mehmet Özsait başkanlığında yaptığımız yüzey araştırması sırasında, 21.07.1999 Perşembe günü, Amasya-Gümüşhacıköy'deki İsmet Dervişoğlu (Devlet) adlı bir Çerkez Beyi'nden aldık.

61 Merzifon kesimlerinde M.S. 2.-3. yüzyıllarda küçükbaş hayvancılık hakkında bkz. J. G. Anderson- F. Cumont- H. Gregoire, *Recueil des Inscriptions Grecques et Latines du Pont et de l'Arménie*, Studia Pontica, III/1, Bruxelles, 1903-1910, 168, no: 156.

lulukların tercihlerinin aynı olması dikkat çekicidir. Bu durum, yukarıda da belirttiğimiz gibi, kültürlerin, kendilerine uygun coğrafyalarda yaşama arzusunun sonucudur ve yerleşimle ilgili bu tercih şekli binlerce yıllık bir dönem boyunca değişmeden devam etmiştir.

Bütün bunlardan şu anlaşılmaktadır: "*Gelenekler devam etmekte, zenginleşmekte ve teknolojiye göre gelişim göstermektedir. Zaman içerisinde değişime uğrayan ise egemenliklerdir*"⁶².

Eskiçağ Tarihindeki önemli yerleşim hareketlerinden kolonizasyon da, coğrafi tercihlerle ilgili iyi bir örnektir. Burada, Anakara'da yeterli olmayan bazı hammaddeler için başka bölgelerde koloniler kurulduğu görülür. Bu, hem daha ucuz hammaddeye ve hem de ucuz işgücüne ulaşılmasını sağlamıştır⁶³. Başta ekonomik nedenlere dayandığı düşünülen kolonizasyon hareketi, daha sonra anakaranın bu bölgelerde politik olarak da çıkar sağladığını göstermektedir⁶⁴. Bu koloni kentlerinin, ana kentleri gibi ada ve yarımada çevrelerinde kurulması ve yerleşim özelliklerinin ana kentle hemen hemen aynı olması, toplumların kendilerine uygun coğrafyaları tercih etmeleriyle ilgili bir örnektir⁶⁵.

Jeopolitikte, teknik değişme ve gelişim de önemli bir yer tutmaktadır. Bu gelişmeler sayesinde insanlar coğrafyaya yön verebilirler. Bu konuda da Karadeniz'de Yunan kolonilerinin kuruluşu örnek olarak verilebilir. Ege dünyasında başlayan Yunan kolonizasyonu, bir süre sonra Karadeniz'e kadar yayılmıştır. Ancak, kolonistlerin Karadeniz'e çıkışı Boğaz'ın güçlü akıntılarıyla baş edebilecek gemilerin yapımıyla mümkün olabilmıştır⁶⁶. Önceleri, sahilden çekilerek kıyı boyunca hareket ettirilebilen gemilerin yerini, bu defa daha iyi gemiler al-

62 Bu konu üzerinde çalışırken, hocamız Prof. Dr. M. Taner Tarhan'ın verdiği "sözlü" bilgiler bizler için yol gösterici olmuştur. Her türlü yardımlarından dolayı burada kendisine teşekkür etmeyi bir borç bilmekteyiz.

63 Ratzel 1897, 18; Kjellen 1916, 9.

64 Ratzel 1897, 19 vd. Yunan koloni hareketliliğinin ortaya çıkması, hammadde sıkıntısı, yeterli ve verimli olmayan topraklar, artan nüfusun ihtiyaçlarının karşılanamaması vb. nedenlere dayanmaktadır. Bkz. F. Bilabel, *Die Ionische Kolonisation*, Leipzig, 1920;

65 Bu konuda genel bilgi için bkz. A. Gwyn, "The Character of Greek Colonization", *Journal of Hellenic Studies*, XXXVIII (1916), 88-123; F. Bilabel, *Die Ionische Kolonisation*; F. Miltner, "Die Erste Milesische Kolonisation im Südpontus", *Anatolian Studies*, (W. H. Buckler, Manchester, 1939), 191-195; A. I. Ivantchik, "Die Gründung von Sinope und die Probleme der Anfangsphase der Griechischen Kolonisation des Schwarzmeer-gebietes", *The Greek Colonisation of the Black Sea Area, Historical Interpretation of Archaeology*, ed. G.R. Tsetschladze, Stuttgart, 1998, 297-330.

66 Çanakkale Boğazı, İstanbul Boğazı'ndan iki misli geniş olduğundan akıntının gücü burada (Çanakkale Boğazı) düşer. Çanakkale Boğazı'nda akıntının maksimum hızı normal şartlarda 2.5-3 deniz milidir ve güneye doğrudur. Bu hız, anormal şartlarda 5 mile çıkar. İstanbul Boğazı'nda ise bu hız, Beylerbeyi-Vaniköy arasında 4-5 deniz milidir. Anormal şartlarda ise, Rumeli ve Anadolu Hisarı arasında 7 deniz miline kadar çıkabilir. Bu yüzden, kürekle 2 deniz milini aşan gemilerin havanın ve rüzgarın uygun olması durumunda, Asya sahilini takip ederek Ege'den Marmara'ya ulaşmaları mümkündür. Ancak, aynı geminin hızını iki misli arttırmadan Karadeniz'e çıkması mümkün değildir. Bu gemiler, yüklü oldukları zaman suya daha çok gömülecek ve dolayısıyla akıntıya daha çok maruz kalacaklardı. Bu akıntıya karşılık, yaklaşık en az 4 deniz mili süratindeki gemilere ihtiyaç vardı. Bkz. Carpenter 1948, 1 vdd.; R. Drews, "The Earliest Greek Settlements on the Black Sea", *Journal of Hellenic Studies*, XCVI (1976), 18-31, 18 vd.

mıştır. Yapılan triakonter (30 kürekli gemi) ve pentekonterler (50 kürekli gemi) sayesinde, daha önce belki güçlkle yapılabilen gemicilik faaliyetleri, daha rahat bir şekilde olmaya başladı⁶⁷.

Bu durum, teknik gelişmeler ve bunun sonucunda insanların coğrafyaya yön verebilmelerinin önemini gösterir. Bir toplum, ihtiyaçları ve gücü nispetince yaşadığı coğrafyaya yön verebilir. Bunu, azami derecede sağlayan toplumlar *egemen toplumdur*. Nitekim, Urartu egemenliğine kadar Doğu Anadolu Bölgesi'nde hayvan besiciliği ekonomik yaşantıda ön plandaydı. Ancak, Urartu döneminde sulama tesislerinin kurulması ve yoğun madencilik faaliyetleri ekonomik yapı unsurlarını değiştirmiştir⁶⁸.

Urartu Krallığı'nın ulaştığı bu üstün seviye, madencilikte gösterdikleri ilerleme ile doğrudan ilgilidir. Urartular Doğu Anadolu Bölgesi'nde zengin olarak bulunan gümüş, kurşun, bakır ve demiri işlemişlerdir. Özellikle demiri işleyerek yaptıkları balyoz, kaldıraç ve murç gibi çalışma aletleri sayesinde, baraj, gölet ve sulama sistemlerinin duvarlarında kullanılan taşları çıkarıp işlemişlerdir. İnşa edilen bu sulama sistemleriyle, bölgedeki tarım alanları verimli hale getirilerek, hayvan besiciliğine dayanan ekonomi, yerini tarım ekonomisine bırakmıştır. Ayrıca, Urartu Krallığı'nın Doğu Anadolu Bölgesi'nin sert iklim koşullarına ve engebeli coğrafi yapısına uyum sağlayarak 250 yıl boyunca başarılı bir şekilde egemenliğini sürdürmesinde, yaptırmış olduğu yolların çok büyük bir etkisi olmuştur⁶⁹. Bütün bunlar, bölgenin jeopolitik öneminin artmasında önemli rol oynamıştır.

67 Bu gemilerin, her iki tarafında 25 kürekçi ve önde ve arkada (pruva ve kıç) yükseltilmiş birer güverte ile 100 fitten fazla uzunlukta olmalıydı. Bu pentekonterlerin omurgaları tek bir ağaçtan yontulmamaktaydı ve modern gemi inşa teknikleri kullanılmıyordu. Tekneyi genişletmek ve kürekçilerin oturacakları sıralara yer açmak için kavisli kaburgalar kullanıldığı düşünülmektedir. Gemiye uzunluğuna sağlamlaştırmak için bir nevi güverte bulunmalıydı. Bu pentekonterler, kalifiye gemi mimarı ve işçilik gerektirdiğinden, gemi inşa tarihinde büyük bir gelişmeyi ifade etmektedir. Ayrıca, bu gemilerin yapımındaki ana sebep sadece sürati arttırmaktı. Böylece, gemicilik tarihinde ilk defa olarak, rüzgara tabi olmayan ve insanlar tarafından hareket ettirilen ve Bosporos, Propontis ve Hellespontos yolu ile Akdeniz'e inen büyük akıntıdan daha hızlı gemiler inşa edilmiştir. Bu konuda ayrıntılı bilgi için bkz. Carpenter 1948, 4 vdd.; N. G. L. Hammond, *A History of Greece (to 322 B.C.)*, Oxford, 1959, 109 vdd.; A. Gwyn, "The Character of Greek Colonization", 98. Böylece, Karadeniz'de büyük bir kolonileşme hareketi ortaya çıktı. Bölgedeki koloni hareketinin en büyük yönlendiricisi de şüphesiz Batı Anadolu kıyılarındaki en önemli kentlerden biri olan Miletos olmuştur. Bkz. Carpenter 1948, 6 vd.; R. Drews, "The Earliest Greek Settlements on the Black Sea", *Journal of Hellenic Studies*, XCVI (1976), 18-31, 18 vd.

68 Belli 2000 a, 371 vdd. O. Belli, sulamaya dayanan modern tarımın temellerinin ilk defa Urartu Krallığı tarafından atıldığını belirtmektedir. Doğu Anadolu Bölgesi'ndeki çok sayıda sulama tesisi, yapılan modern tarımın canlı kanıtını oluşturmaktadır. Bu konuda bkz. Belli 2000 b, 394 vdd.; Tarhan 1983, 306.

69 O. Belli, "Doğu Anadolu'da Urartu Yol Şebekesinin Araştırılması", *Türkiye Arkeolojisi ve İstanbul Üniversitesi*, ed. O. Belli, Ankara, 2000, 409-414.

Tarih ve coğrafyada olduğu gibi, jeopolitikte de mevkiinin (lokasyon) büyük önemi vardır. Çünkü, öncelikle, incelenen olay ya da durumun geçtiği yerin bilinmesi gerekmektedir.

Bir bölgenin siyasi durumu da jeopolitikte önemli belirleyici unsurlar arasındadır. Merkezi bir otoritenin egemen olduğu ve bu otoritenin gerekli önlemleri aldığı bir coğrafyada, ekonomik aktivitelerin güvenli bir şekilde yapılacağı muhakkaktır. Nitekim, Urartu egemenliği döneminde Doğu Anadolu Bölgesi'nde yapılan madencilik ve sulama faaliyetleri bunu göstermektedir⁷⁰.

Aynı şekilde, saha da, jeopolitikte önemlidir. Sahayı büyüklüğü, ekonomik ve askeri değeri ve siyasal yapısıyla beraber düşünmek gerekmektedir. Saha, coğrafi bütünlüğe sahip olması halinde fazla değer kazanır⁷¹.

Coğrafi bölgelerin özellikleri (fiziki özellikler, sahiller, koylar, orman örtüsü gibi) tarihi boyut içerisinde, bir anlamda o bölgenin kaderini belirlemektedir.

Bu bölgelerdeki kuraklık, sıcak ve yağışlı iklim şartları, serin ve nemli iklim özellikleri gibi doğal etkenler de jeopolitik açıdan önemlidir. Çünkü, tarımsal üretime etki eden başlıca iklimik faktörler olan sıcaklık, yetiştirme devresinin uzunluğu, nem, güneş ışığı ve rüzgar aynı zamanda doğal bitki örtüsünü de etkilemektedir⁷². Bu tabiat şartları, ekonomik faaliyetler üzerinde etki eden başlıca sebeplerden⁷³ olduğu gibi, jeopolitikte de önemli bir yer tutmaktadır. Çünkü, zorlu iklim şartlarına sahip bir coğrafya, dışarıdan gelecek saldırılara karşı bir avantaja sahiptir⁷⁴. Kuraklık, sıcaklık ve yağışlı iklim şartları, serin ve nemli iklim özellikleri vs. gibi tabii etkenlerin önem kazandığı bölgeler veya geniş alanlar içinde yer alan birçok devlet, siyasal ve ekonomik bakımdan bir bütün teşkil etmektedir⁷⁵. Eskiçağ'da Karadeniz Bölgesi'nde yer alan Kaşka, Pala ve Tummana bu duruma örnektir⁷⁶.

F. Ratzel de, devletin ticaretinin iklim ve toprağın cinsine (özelliklerine) bağlı olduğunu belirtmektedir⁷⁷. Nitekim, iklim ve toprak özellikleri, tarımsal üretimde yönlendirici olmaktadır. Bir bölgenin uygun otlaklara sahip olması

70 Tarhan 1983, 306; Tarhan 1986, 285 vdd.; Belli 2000 a, 371 vdd.; Belli 2000 b, 394 vdd.

71 İlhan 1986, 612.

72 Darkot 1967, 2; Tümertekin-Özgüç 1995, 113 vdd. İklimin, siyasi coğrafya üzerine etkisi konusunda bkz. Göney 1993, 5, 126 vdd.

73 Darkot 1967, 2. Bunun yanında, iklim, siyasi coğrafya açısından da üzerinde durulması gereken tabii unsurlardandır. Bkz. Göney 1993, 5.

74 Göney 1993, 24.

75 Göney 1993, 5.

76 Bilgi için bkz. E. Von Schuler, *Die Kaşkaer*, Berlin, 1965; H. Ertem, *Hitit Devleti'nin İki Eyaleti: Pala-Tum(m)ana*, Ankara, 1980.

77 Ratzel 1897, 17.

hayvancılığın; yoğun orman örtüsüne sahip olması da kereste üretimini ve dolayısıyla bu ürünlerin ticaretini mümkün kılmaktadır.

Örneğin kereste, maden, yün ya da tahılın önemli olduğu bölgeler bu ürünlerin ticaretini yapmak zorundadır. Bunların hepsi devletin politik olarak güçlenmesini sağlamaktadır⁷⁸.

Yukarıda, bir bölgenin faunasının jeopolitikteki öneminden söz etmiştik. Bu yüzden, ormanlık ya da ağacın yaygın bulunduğu kesimlerde, ahşabın önemli bir ekonomik unsur olduğu görülür. Ahşap ürünler başta yapı elemanları olmak üzere, çeşitli toplumsal ihtiyaçlar için kullanılmaktadır. Bu durum Eskiçağ'la ilgili yazılı ve arkeolojik belgelerle birlikte ele alınabilir.

Anadolu'da da Toroslar ve Karadeniz Bölgesi'nin orman bakımından zenginliği bilinmektedir. Bu nedenle, erken dönemlerden itibaren bu bölgelerin ekonomik yapısında orman ürünlerinin büyük etkisi olmuştur⁷⁹. Getirdikleri ekonomik avantajlar, ormanlık bölgelerin önem kazanmasına neden olmuştur.

Ormanlık bölgeler savunma açısından da kolaylıklar taşırlar. Nitekim, Hitit metinlerinde Karadeniz Bölgesi'nde yer alan (Maraşsantiya'nın batısı) ve stratejik bakımdan önemli bir Kaşka kenti olan Timuhala'nın zor ulaşılabilir bir bölgede, iyi tahkim edilmiş ve ormanlarla kaplı olduğu anlatılmaktadır⁸⁰.

Eskiçağ'da Kilikia Bölgesi'nde yetişen sedir ağaçları, gemi yapımında hammadde olarak kullanılıyordu. Bu bölgenin sedir ağaçları da, kalitelerinden dolayı tercih edilmekteydi. Bu nedenle Antiokhos, filosunun yapımı için uygun olduğundan bu bölgeyi Kleopatra'ya vermiştir⁸¹.

Madencilik ve maden yataklarının konumu da, jeopolitik yapılanmayla doğrudan ilişkilidir. Anadolu da, madencilik açısından önemli bir görüntü arz eder. En erken dönemlerden itibaren Kuzey Anadolu'da maden yataklarının bi-

78 Ratzel 1897, 17; Kjellen 1915, 5. Urartu Devleti bu duruma güzel bir örnektir. Egemenlik alanlarındaki maden yataklarını iyi bir şekilde kullanan Urartular, bu sayede güçlenmişlerdir. Bkz. Belli 2000 a, 371 vdd. Ayrıca bkz. Bilgi 2001, 1 vdd.

79 Nitekim, Orta Karadeniz Bölgesi'nde olduğu düşünülen Zalpa'yla ilgili adak ve kült materyalleri arasında tahtadan yapılmış nesnelere rastlanması bu durumun kanıtı sayılabilir. Bkz. M. Forlanini, "Die 'Götter von Zalpa' Hethitische Götter und Staedte am Schwarzen Meer", *Zeitschrift der Deutschen Morgenlandischen Gesellschaft*, 74 (1984), 245-266, 259.

80 "..... Timuhala kenti [dağlar üzerinde]dir ve yukarı (giden) yollar [zahmetli]dir. Ayrıca onlar ormanla kaplı (olup) [korunuyordu]....(4-7)". Bu yüzden, Hitit Kralı II. Murşili, dağlık olan bu bölgedeki askeri hareketi sırasında, ordusunu yaya olarak idare etmiştir. Bkz. H. Ertem, Hitit Devleti'nin İki Eyaleti: Pala-Tum(m)ana, 85 vdd.

81 Strabon, *Coğrafya XII-XIV*, çev. A. Pekman, İstanbul, 1987, XIV. 5.3. Kilikia Bölgesi'ndeki gemi yapımılığı hakkındaki yazıtlar için bkz: W. Keil- A. Wilhelm, *Monumenta Asiae Minoris Antiqua III. Denkmäler aus dem Rauhen Kilikien*, Manchester, 1931, no: 502, 535.

lindiği ve kullanıldığı yapılan kazı ve araştırmalarla yazılı belgelerden anlaşıl-
maktadır⁸².

Özellikle demir madeni, Anadolu'nun başlıca hammadde kaynaklarından-
dır. Karadeniz ve Doğu Anadolu Bölgeleri demir madenciliği açısından önemli
yatalara sahiptir. Demir madenciliğinin jeopolitik yapıya etkisini anlayabilmek
için bu madenin özellikleriyle eskiçağdaki önemini göz önüne almak gerekir⁸³.

M.Ö. II. bin yılın son çeyreği ve daha yoğun olarak M.Ö. I. bin yılın baş-
larından itibaren teknolojik gelişimle paralel olarak, demir madenin kullanımını
nın arttığı görülür⁸⁴. Bu durum, Anadolu'nun ekonomik yapısının yönlendirilme-
ne sebep olmuştur. Aynı durum, M.Ö. I. bin yılın ilk çeyreğinden itibaren Doğu
ve Güneydoğu Karadeniz bölgelerine yapılacak koloni hareketlerinin önemli ne-
denlerinden biri sayılmaktadır⁸⁵. Ayrıca, Doğu Anadolu Bölgesi'nde Urartu eko-
nomik yönlendirilmesinin en önemli kaynaklarından olmuştur. Bunun yanında bura-
daki maden yatakları Assur Devleti'nin dikkatinden kaçmamıştır. Bu da, Anado-
lu'nun jeopolitik açıdan öneminin artışının göstergesidir⁸⁶.

Anlaşılan, ferden ve toplumun ihtiyaçlarını ifade eden hemen her unsur je-
opolitikte belirleyici bir rol oynamaktadır. Farklılık, sadece bu *belirleyiciliklerin*

- 82 Bu durumun en erken örneklerinden birisi Dündertepe'dir. Dündertepe maden aletleri hakkında bkz. Öz-
güç 1948, 401, 410; M. Ergin- R. Güler, "H.Ü. Radyokarbon Laboratuvarında Yapılan Çalışmalar, İkizte-
pe C-14 Tarihleri ve Diğer Bazı C-14 Sonuçları", *Tübitak Arkeometri Ünitesi Bilimsel Toplantı Bildirile-
ri*, II (1981), 79-83, 86. J. Yakar'ın, Güneydoğu Avrupa metalurjisinin orijinlerinin Kuzeybatı Anadolu'da
olduğu düşüncesi hakkında bkz. J. Yakar, "Regional and Local Schools of Metalwork in Early Bronze Age
Anatolia, Part.I", *AS*, XXXIV (1984), 59-86, 59. Bu konuyla ilgili ayrıntılı bilgi için bkz. Bilgi 2001.
- 83 J. D. Muhly- R. Maddin- T. Stech- E. Özgen, "Iron in Anatolia and the Nature of the Hittite Iron Industry",
AS, XXXV (1985), 67-84, figür 1; R. F. Tylecote, "Iron Sands from the Black Sea", *AS*, XXXI (1981),
137-139, 137 vd.; E. Bilgiç, "M.Ö. İkibin Yıllarında Mezopotamya Anadolu Arasındaki Ticari-İktisadi
Münasebetler", *9. Coğrafya Meslek Haftası (22-29 Aralık 1954), Tebliğler ve Konferanslar*, 1954, 193-
202, 200. Türkiye'de bilinen 850 demir cevheri yatağı ve yaklaşık 1.200.000.000 ton demir cevheri rezer-
vi vardır. Bkz. T. Engin, "Türkiye Maden Yatakları ve MTA'nın Maden Aramacılığındaki Yeri", *MTA Ya-
yınları*, 1984, 1986, Ankara, 1-46, 5.
- 84 Homeros, *İlyada*, VI. 45-50; J. Mellaart, "Anatolian Trade with Europe and Anatolian Geography and
Culture Provinces in the Late Bronze Age", *AS*, XVIII (1968), 187-202, 190 vd. Demirin eritilip işlenme-
si için bol miktarda ağaca gereksinim olduğu da gözden kaçmamalıdır. Bu yüzden, maden kömürü orta-
ya çıkana kadar, demir eritme ve üretim yerlerinin demir cevheri ve ağacın kolaylıkla biraraya getirilebi-
leceği yerlerde toplandığı görülür. Bu da, demir yatakları yakınlarındaki ormanların yüzyıllar boyunca
tahrip edilmesine neden olmuştur. Bkz. Tümer-Özgüç 1995, 195. Demir madenini ergitmek için ge-
rek duyulan odun kömürünün elde edildiği orman alanları, Van Gölü'nün güneyinde bol miktarda vardır.
Bu da, özellikle Urartu egemenliği döneminde demir metalurji teknolojisinin gelişmesini teşvik etmiştir.
Ayrıntılı bilgi için bkz. O. Belli, "Ruinen Monumentaler Bauten Südlich des Van-Sees in Ostanatolien",
Festschrift für Peter Neve, Istanbul Mitteilungen, 43 (1993), 255-265; Belli 2000 a, 376 vd.
- 85 Hatta bazı bilim adamları, Karadeniz'deki ilk koloni hareketinin Kappadokia Pontika dağlarından gelen
madenlere gitmek için planlandığını düşünmektedirler. Bkz. M. Rostovtzeff, *Iranians and Greeks in South
Russia*, Oxford, 1922, 61 vdd.; R. Drews, "The Earliest Greek Settlements on the Black Sea", 18-31, 29 vd.
- 86 Belli 2000 a, 371 vdd.

etkileriyle ilgilidir. Örneğin; bir bölgenin coğrafi yapı özellikleri ile madenciliği jeopolitiğe etki etmektedir. Ancak, bunların etkileri şartlara, zamana ve mekâna göre farklılıklar göstermektedir. Nitekim, Doğu Anadolu Bölgesi'ndeki maden yataklarının M. Ö. III. bin yılda, Urartu ve Bizans egemenlikleri dönemindeki önemleri değişkenlik gösterebilmektedir. Bu durum, metalurjideki gelişme ve değişmelerle ilgili olduğu gibi, siyasal ve ekonomik yapı özellikleri ile de ilgili olabilir.

3. Eskiçağ Tarihi Araştırmalarında Jeopolitik

Jeopolitik ve tarih ilişkisi iki kısımda incelenmektedir:

1. Tarihin jeopolitik unsurlar dikkate alınarak incelenmesi ve yorumlanması,
2. Günümüzün jeopolitik yapısında tarihin etkilerinin incelenmesi⁸⁷.

Jeopolitik unsurlar, tarihi olaylarda birer etkidir. Olaylar, jeopolitik unsurlara dayalı olarak meydana gelen güç merkezlerine göre gelişmiştir. Bir olayın cereyan ettiği tarih kesiti, o dönemdeki genel ve özellikle bölge güç merkezlerinin incelenmesi ile değerlendirilebilir⁸⁸.

Günümüzde de, jeopolitik durumun değerlendirmesini yaparken her jeopolitik unsur ve bütünüyle geçmiş değerlerin tarihi gelişimi dikkate alınmalıdır. Çünkü, tarihi değerlendirme, jeopolitiğe zaman derinliği kazandırır ve sebeplere yaklaştırır. Bunun yanı sıra tarih, toplumlarda mekân duygusu oluşturur. Bir toprak kaybından sonra, siyasal bir fikir olarak işlenen mekân duygusu, tarihi hak isteklerinin doğmasına neden olmaktadır. Bu tarihi hak istekleri, eğer coğrafi bütünlüğü de sağlayacak yapıda ise tarihi hak, coğrafi hakla desteklenmektedir⁸⁹.

Nitekim, F. Ratzel, mekan duygusunun kaybolmadığını ve asırlar sonra günün birinde siyasal bir fikir olarak tekrar hayata kavuşabileceğini öne sürer. Buna göre: aynı topraklarda yüzyıllarca yaşamasını becermiş olan bir halkı, artık o topraklar olmadan düşünmek mümkün değildir⁹⁰.

Eskiçağ Tarihi ile ilgili araştırmalarda jeopolitik ve jeopolitik değerler önemli bir yer tutmaktadır. Çünkü, dünya güç merkezlerinin oluşması, gelişme-

87 İlhan 1986, 619.

88 İlhan 1986, 619.

89 İlhan 1986, 619 vd.

90 Ratzel 1897, 3, 8.

si ve bu merkezler çerçevesinde binlerce yıldır süregelen egemenlik mücadeleleri başlıca jeopolitik değerlerle ilişkilidir.

Eskiçağ Tarihi ile ilgili değerlendirmelerde elimizdeki materyalin biraz daha farklı olduğu açıktır. Yazılı materyallerin yanı sıra (antik kaynaklar, yazılı metinler, steller, yazıtlı amphora ve çömlekler, haritalar vd.), arkeolojik buluntular (düz, höyük ve yamaç yerleşmeleri ile kaleler, maden galerileri, gölet-baraj vb. sulama sistemleri, obsidyen yatakları, taş ocakları, yollar ve mil taşları vd.) ve coğrafi özellikler de önem teşkil etmektedir. Bütün bu malzemeler, dikkatli bir şekilde ve günümüzdeki toplumsal-coğrafi özellikler göz önüne alınarak değerlendirilirse Eskiçağ'daki jeopolitik durum daha iyi bir şekilde anlaşılabilir.

Bilindiği gibi, Dünya politikası, dünya güç merkezlerinin yerine göre belirlenmektedir. Dünya güç merkezleri de, tarihin çeşitli dönemlerinde ve farklı sebeplerden değişik olabilmektedir. Nitekim, Eskiçağ'da dünya güç merkezleri genel olarak Anadolu, Trakya, Yunanistan, Suriye ve Mısır'ı içine alan geniş bir bölgede toplanmaktadır⁹¹.

Örneğin; M. Ö. II. bin yıl başlarında Anadolu-Mezopotamya arasındaki ticari ilişkiler dünya güç merkezinin bu kesimde odaklanmasına neden olmuştur⁹². Bu durum, M. Ö. II. bin yılın ikinci yarısında da devam etmiştir. Böylece, bu dönemde Anadolu, Mısır ve Mezopotamya'yı içine alan bu bölge, dünya güç merkezi olma özelliğini sürdürmüştür. Bu dönemde Orta Anadolu'nun kuzeyi ve Orta Karadeniz Bölgesi'nin güney kesimlerindeki merkezi egemenlik alanıyla Hitit İmparatorluğu, dönemin süper güçlerinden birisi konumundadır. Bu devlet, egemenlik alanını kuzeyde Karadeniz, güneyde Akdeniz, batıda Ege Bölgesi ve doğuda da Doğu Anadolu Bölgesi'nin içlerine kadar genişletmiştir. Böylece, Hitit Devleti genel anlamda Akdeniz dünyasında en büyük güç merkezleri arasındaki yerini almıştır (HARİTA 1)⁹³.

Hititler'in, siyasi birliklerini kurduktan sonra, ilgilerini Güney-Güneydoğu Anadolu ile Kuzey Suriye ve Mezopotamya'ya yönelttiği görülür. Bunun nedeni de, M.Ö. II. bin yıl başlarında Assurluların, Anadolu-Mezopotamya arasında organize ettikleri gelişmiş ticaret ağı sayesinde ayaklarına gelen hammadde ve ticari unsurlardan yoksun kalmaları görülmektedir. Sonuçta, Hititler, ihtiyaç-

91 İlhan 1986, 617 vd., 623.

92 N. Baydur, *Kültepe (Kaneş) ve Kayseri Tarihi Üzerine Araştırmalar*, İstanbul, 1970; E. Bilgiç, "M.Ö. İkibin Yıllarında Mezopotamya Anadolu Arasındaki Ticari-İktisadi Münasebetler", *9. Coğrafya Meslek Haftası (22-29 Aralık 1954)*, Tebliğler ve Konferanslar, 193-202.

93 Bilgi için bkz. A. M. Dinçol, "Hititler" *Anadolu Uygarlıkları, Görsel Anadolu Tarihi Ansiklopedisi*, I, 1982, 18-120; M. Darga, *Hitit Sanatı*; A. Ünal, *The Hittites and Anatolian Civilizations*, İstanbul, 1999.

ları olan hammaddeyi elde etmek ve ticarete hakim olmak için bütün güçlerini güneye yöneltmişlerdir⁹⁴. Aynı şekilde, Hititler'in Akdeniz'e inme arzuları da bu amaçlara yöneliktir⁹⁵.

Burada, Eskiçağ dünyasının en ünlü savaşlarından Troia Savaşı da örnek olarak verilebilir. Bu savaşta Mykenler'in (Akhalar) Troia'ya saldırmasındaki esas neden Boğazlar'ın kontrolünü sağlamaktır. Yani, bu bir egemenlik savaşıdır ve gelecekte Yunan koloni hareketleri de bu Boğazların ne kadar önemli olduğunu gösterecektir⁹⁶. Troia Savaşı'ndan yaklaşık 3000 yıl sonra, I. Dünya Savaşı sırasında aynı kesimde Çanakkale Savaşı (1914) meydana gelmiştir. Her iki savaş, jeopolitik değerlerdeki sürekliliğin ve Boğazlar'ın stratejik öneminin çok açık kanıtlarıdır⁹⁷.

Egemenlik mücadelesi ile ilgili olarak Assur Devleti örneğini de verebiliriz. M. Ö. II. bin yılın son çeyreğinde, Kuzey Mezopotamya'ya egemen olan Hurri-Mitanni Devleti yıkılmıştır. Assur ve Doğu Anadolu Bölgesi arasındaki bu tampon devletin ortadan kalkmasıyla Önasya dünyasındaki siyasal denge bozulur. Assur Devleti, bölgede süper güç olma yolunda mücadeleye başlar. Bu devletin amacı, Doğu Akdeniz Bölgesi ve ticaretini ele geçirmek ve Doğu Anadolu Bölgesi'nin zenginliklerini sömürebilmektir. Assur'un yaptığı bu mücadele güçlü bir ekonomiyi gerekli kılmaktadır. Bunun için gerekli olan ekonomik unsurlar da (maden yatakları, verimli topraklar, hayvan sürüleri vb.) Doğu Anadolu Bölgesi'nde mevcuttur. Bu yüzden, Assur'un bu bölgeye yaptığı askeri seferler, gerçekte ekonomik nedenlere dayanmaktadır⁹⁸.

Efsanevi *Altın Post* hikayesi de bu bakımdan incelenebilir. Bu hikaye, aslında Akhalar'ın Karadeniz kıyılarını keşfetme politikasıyla ilgilidir. Bu dönemde, özellikle Karadeniz ve hinterlandındaki zengin maden ve tahıl kaynakları

94 Ö. Bilgi, "M.Ö. 2. Binyılda Orta Karadeniz Bölgesi", *III. Uluslararası Hititoloji Kongresi Bildirileri*, Çorum 16-22 Eylül 1996, Ankara, 1998, 63-75 66. E. von Schuler, Hititler'in, yüzlerini güneye dönmelerinden dolayı, kuzeyin ihmal edildiği ve zamanla burada, Hititlerin dolduramayacakları bir boşluk doğduğunu bildirir. Bkz. E. Von Schuler, *Die Kaşkaer*, 64.

95 "Ve hızla denize ulaştım. Ben Büyük Kral Şuppiluliuma. Alaşia gemileri bana karşı koydular. Denizin ortasında üç kez savaş oldu. Ben onları yendim ve gemileri yakaladım ve onları denizde yaktım". Bkz. *KBo XII Arka yüz 3-8*.

96 Söz edilen dönemin bir *dünya savaşı* olarak nitelenebilecek savaş, Yunanistan, Trakya, Boğazlar, Anadolu ve Ege Adaları'ndan oluşan bir coğrafya ili ilgili idi. İlyada Destanı'nda savaşın asıl nedeninin, Menelaos'un karısı Helene'nin Paris tarafından kaçırılması olduğu söylenir. Bkz. Homeros, *İlyada*.

97 Bu savaş sırasında İttifak Devletleri'nin gemilerinden birisi Agamemnon zırhlısı ismini taşımaktadır. Bindiği gibi, Agamemnon, Troia'ya saldıran müttefik ordularının komutanı ve Argos ile Myken kralıdır. Bkz. Homeros, *İlyada*. Bu konuda verdiği sözlü bilgiler için Prof. Dr. M. Taner Tarhan'a teşekkürü borç biliriz.

98 Ayrıntılı bilgi için bkz. M. T. Tarhan, *M. Ö. XIII. Yüzyılda "Uruatri" ve "Nairi" Konfederasyonları*, Yayınlanmamış Doçentlik Tezi, İstanbul, 1978, 47 vdd.; Tarhan 1982 70 vdd.

türlü efsanelerle kaynaşarak Yunan dünyasında çekici bir hal almıştır. Başta, Iason ve Argonautlar Efsanesi (Altın Post) olmak üzere, çeşitli söylenceler de bölgenin gizemini arttırmıştır⁹⁹. Bunun yanında, Pontos Eukseinos'a ilk giren Greklerin efsanevi Argonautlar olduğu da düşünülmektedir. Bu mitosta geçen altın postun da, aslında Karadeniz Bölgesi'nin zenginliklerini simgelediği açıktır. Muhtemelen, Argo Gemicilerinin seyahati, kolonizasyon öncesi Karadeniz'deki hareketliliği göstermektedir¹⁰⁰.

Burada, Phryg Devleti'nin denizlere açılma politikası da örnek olarak verilebilir. Ancak, ekonomik amaçlı olan bu politika, başarıya ulaşamamıştır¹⁰¹.

Pers Kralı Dareios'un Tuna boylarına kadar gidip döndüğü *İskit Seferi* de (M. Ö. 513) bu bakımdan incelenmelidir. Dareios'un bu seferi sonrası, Ege dünyası ile doğudaki hammadde yatakları arasındaki bağlantı kesilmiştir. Bu durum da, Pers-Yunan savaşlarının en önemli nedeni olmuştur¹⁰².

Verdiğimiz bütün bu örnekler, egemenlik mücadelelerinde ekonomik sebeplerin önemli bir belirleyici unsur olduğunu göstermektedir.

Eskiçağ Tarihi ile ilgili jeopolitik değerlendirmelerde başlıca malzemelemimizi yazılı ve arkeolojik kaynaklar oluşturmaktadır. Bunlardan, M. Ö. II. bin yıl için Assur ve Hitit yazılı belgeleri ile komşu bölgelerde ele geçen ve Anadolu'yla ilgili olan yazılı belgelerin bir bütün olarak değerlendirilmesi önemlidir¹⁰³. Bu belgeler, Anadolu'nun söz edilen dönemdeki coğrafi, ekonomik ve siyasal yapı özellikleri hakkında bilgilere ulaşmamızı sağlamaktadır.

99 Bilgi için bkz. Homeros, *Odyseia*, çev. A. Erhat- A. Kadir, İstanbul, 1984, XII. 65-71; A. Rhodius, *Argonautica*; V. Flaccus, *Argonautica*; Herodotos, *Herodot Tarihi*, IV.145, 149; VII.193; Apollodoros, *Bibliotheka*, I.9.16, 22-23, 26-27; Diodoros, *Bibliotekhes Historikes*, IV.15.4. Ayrıntılı bilgi için bkz. E. H. Minns, *Schythians and Greeks*, Cambridge, 1913, 436; Carpenter 1948, 8 vd.; C. Roebuck, *Ionian Trade and Colonization*, New York, 1959, 117 vdd.; J. M. Cook, *The Greeks in Ionia and the East*, London, 1962, 53; Tarhan 1972, 32.

100 G. L. Huxley, *The Early Ionians*, London, 1966, 64. T. Sulimirski, edebi ve arkeolojik delillerden yola çıkarak erken dönemlerde (M.Ö. 8. yüzyıl ya da öncesi) Grekler'in Karadeniz çevresindeki ülkeleri iyi tanıdıklarını iddia etmektedir. Bkz. T. Sulimirski, "The Cimmerian Problem", *Universty of London Bulletin of the Institute of Archaeology*, 2 (1959) 1960, s.45-64, 46. M.Ö. 8. yüzyılda başlayan kolonizasyon, Yunan dünyasında daha önceki koloni hareketleri gibi bilinmezliğe yapılan seyahatler değildi. Bu hareketlilik, daha organize ve bilinçli bir şekilde gelişmiştir. Bkz. A. Gwyn, "The Character of Greek Colonization", 94 vd.

101 Buna rağmen, Sasmun ve Sinop kesimlerinde ele geçen arkeolojik malzemeden, Phrygler'in Karadeniz'in bu kesimini ticari amaçlarla kullandıkları anlaşılmaktadır. Bkz. T. Özgüç, "Samsun Hafriyatının 1941-1942 Yılı Neticeleri", *Türk Tarih Kongresi*, 3, 1943, 393-419, 412 vd.; K. Kökten- N. Özgüç- T. Özgüç, "1940 ve 1941 Yılında Türk Tarih Kurumu Adına Yapılan Samsun Bölgesi Kazıları Hakkında İlk Kısa Rapor", *Belleten*, IX/35, 361-400, Levha LXIII-LXXXIV, 382 vd.; T. Özgüç, *Maşat Höyük Kazıları ve Çevresindeki Araştırmalar*, Ankara.Özgüç 1978, 3 vdd.; T. Özgüç, "Maşat Höyük- Tapigga 1978 Kazıları", *Belleten*, XLIII/172, 880-881, 881.

102 Herodotos, *Herodot Tarihi*, IV. 1 vdd.

103 Assur Ticaret Kolonileri Dönemi için Kültepe (Kaneş); Hitit Dönemi içinse Maşat Höyük (Tapigga), Boğazköy (Hattuşa) ve Ortaköy (Şapinuwa) gibi merkezler Anadolu'yla ilgili en önemli yazılı arşivleri oluşturmaktadır. Bilgi için bkz. S. Erkut, "Çivi Yazılı Hitit Tabletleri", *Belleten*, LXI/232 (1997), 495-498, 495 vdd.

M. Ö. I. bin yılda Geç Hitit, Urartu, Assur, Phryg, Lydia, Pers vb. kaynaklarında Anadolu'nun durumu hakkında genel bilgiler edinebilmemiz mümkündür.

Anadolu M. Ö. I. bin yılda gelişen ticari aktiviteler için önemli bir merkez olmuştur. Yani, dünyanın bu dönemdeki çekim noktalarından birisi durumdadır. Bunun nedenlerinden başlıcası önemli geçiş yolları üzerinde yer alması; diğeri de verimli yeraltı ve yerüstü kaynaklarına sahip oluşudur. Madenler, tahıl, balık, kürk, köle ticareti vd.den dolayı, antik kaynaklar yoğun bir şekilde Anadolu'dan söz etmektedir. Bunun yanında Anadolu'nun birçok Eskiçağ yazarı, felsefecisi ve diğeri bilim adamlarının doğup yaşadıkları bir yer olduğu da gözden kaçmamalıdır. Antikçağ yazarlarının verdiği bilgiler, diğeri yazılı ve arkeolojik belgelerle birlikte eleştirel bir bakış açısıyla incelenerek değerlendirilmelidir¹⁰⁴.

Gölet, baraj vd. sulama tesisleri, boyutları, buldukları bölgenin su kaynakları ve toprak özellikleriyle birlikte incelenmelidir. Eskiçağ'da, Anadolu'da sulama tesisleri bakımından en gelişmiş devlet Urartular'dır¹⁰⁵.

Maden galerisi, maden işleme atölyesi ile metal buluntular birlikte değerlendirilebilir. Bütün bunlar önemli bir ekonomik unsur olan madencilğe işaret etmektedir. Bir yerleşmede metal buluntuların yoğun olması durumunda burada bir atölyenin varlığı aranabilir. Bunun yanında, yerleşmenin yakınlarında eski bir maden yatağı olduğu düşünülebilir. Ancak metal buluntuların ithal olma durumu ya da maden cevherinin uzak bir bölgeden ticaret yoluyla getirilmiş olduğu da göz ardı edilmemelidir¹⁰⁶.

Eskiçağ Tarihi ile ilgili çalışmalarda jeopolitiği ele alırken sürekliliğin göz ardı edilmemesi gerekmektedir. Çünkü, tarihsel süreç içerisinde kopukluk olmayacağı açıktır. Bunun yanında binlerce yıllık bir süreç içerisinde çok büyük sosyal, ekonomik ve coğrafi değişmelerin de olması mümkün değildir.

Yani, çalışmamız sırasında çoğu zaman dönem ve mekân olarak konumuzla sınırlı kalmamak durumundayız. Çünkü, sosyal bilimlerle ilgili bu tür ça-

104 Bu dönemde Anadolu hakkında yazılmış başlıca birkaç eser için bkz. Herodotos, *Herodot Tarihi*; Ksenophon, *Anabasis*, H. Örs, İstanbul, 1962; Strabon, *Coğrafya XII-XIV*.

105 B. Ögün, *Van'da Urartu Sulama Tesisleri ve Şamram (Semiramis) Kanalı*, Ankara; Tarhan 1983, 306; Belli 2000 b, 394 vdd.

106 Bilgi için bkz. O. Belli, "Eskiçağ Dünyası'nın En Büyük Madenci Krallığı: Urartular", *Türkiye Arkeolojisi ve İstanbul Üniversitesi*, ed. O. Belli, Ankara, 2000, 371-378; Ö. Bilgi, "İkiztepe Kazıları", *Türkiye Arkeolojisi ve İstanbul Üniversitesi*, ed. O. Belli, Ankara, 2000, 111-117.

lışmalarda, geneli görmeden özeli anlamının mümkün olmayacağı açıktır¹⁰⁷. Örneğin; bir bölgenin M. Ö. II. bin yıldaki madenciliğini verirken, daha önceki madencilik aktivitelerinin ortaya konması, maden teknolojisi açısından zaten çok önceleri büyük gelişmeler kaydedildiğinin görülmesi ve bu üretimin sürekliliğinin anlaşılması bakımından önemlidir. Çünkü, Anadolu'da madencilikle ilgili en önemli aşamalar İlk Tunç Çağ'da (İTÇ) olmuştur. Bu dönemde, gümüş, bakır, arsenli tunç, kalaylı tunç, altın, demir, kurşun gibi çeşitli madenlerin işlenebildiği ve karmaşık bir üretim teknolojisinin kullanıldığı anlaşılmaktadır¹⁰⁸.

Yukarıda söz ettiğimiz nedenlerden dolayı, Eskiçağ'la ilgili değerlendirmelerimizde, Bizans, Selçuklu, Osmanlı ve günümüz madencilik çalışmaları da göz ardı edilmemelidir. Çünkü, madenciliğin erken dönemlerden itibaren varıldığı ve bu madencilik aktivitelerinin sürekli olduğu ancak bu şekilde anlaşılabilir. Bunun yanında, bu geç dönemlerdeki maden yataklarıyla ilgili veriler, aynı yatakların, Eskiçağda da kullanılmış olabileceği şeklinde yorumlanabilir. Nitekim, Anadolu madenlerinden birçoğunun Eskiçağdan Osmanlı dönemi sonlarına kadar kullanılmış olması, bu durumun kanıtıdır¹⁰⁹.

Yerleşimle ilgili bir diğer belirleyicinin, tarihi doğal yollar olduğu bilinmektedir. Nitekim, M. Ö. 8. yüzyılda doğu-batı ticaretinde, doğudan gelerek Orta Anadolu üzerinden batıdaki liman kentlerine ulaşan yolların önemli rolü olmuştur. Bundan dolayı, buradaki büyük ana yolların üzerinde yer alan Phygia, söz edilen dönemde güçlü ve zengin bir devlettir¹¹⁰.

107 Ekonomik Coğrafyada da ekonomik faaliyetlerin önce mekânın bütünü içinde alındığı bilinmektedir. Bkz. Tümerekin-Özgüç 1995, 30, 42, 112.

108 H. Özal- K. A. Yener, "Tarih Öncesi Çağlarda Anadolu'da Gümüş Üretimi, Kullanımı ve Ticaret Değişimi: Kaynak Tanımlı Analizleri", *Tübitak Arkeometri Ünitesi Bilimsel Toplantı Bildirileri*, III (1983), 73-83, 78 vd. Bunun yanında, Urartu sulama tesislerinin günümüze kadar varlıklarını ve kullanımlarını sürdürmeleri, bu sürekliliğe verilebilecek bir başka örnektir. Bu konuda bkz. Belli 2000 b, 394 vdd.

109 Bu konularda bilgi için bkz. E. Kaptan, "Anadolu'da Eski Madencilik", *İ. Metin Akyurt-Bahattin Devam Anı Kitabı*, İstanbul, 1995, 189-196; "Türkiye Madencilik Tarihi ve Kalay'ın Kökeni Hakkında Kahramanmaraş, Tokat, Ordu, Kastamonu ve Çorum Bölgelerindeki Eski Cüruf Depolarında Yapılan Genel Bir Araştırma", *MTA Raporu*, No: 5546 (Yayınlanmamış), Ankara, 1976; "Erbaa-Kozlu Bölgesindeki Eski Bakır Madeni Ocağında Türkiye Madencilik Tarihi İçin Yapılan Yeni Bir Araştırma", *MTA Raporu*, No: 6460 (Yayınlanmamış), Ankara, 1979; "Türkiye Madencilik Tarihine Ait Merzifon- Bakırçay Yöresindeki Kalıntılar", *Arkeometri Sonuçları Toplantısı*, III (1988), 225-234. Nitekim, Doğu Anadolu Bölgesi'nin gümüş, kurşun, bakır ve demir madeni yönünden ikinci zengin yataklarını oluşturan Erzincan, Erzurum, Bayburt, Gümüşhane, Bayburt, Kağızman çevresindeki zengin madenler de sadece Eskiçağ'da işletilmemiş, Ortaçağ ve Osmanlı dönemlerinde de büyük oranda işletilmiştir. Bu konuda ayrıntılı bilgi için bkz. Belli 2000 a, 374.

110 Phygia'nın, bu dönemde batı ile sıkı ilişkiler kurduğunu kanıtlayan çok sayıda arkeolojik materyal vardır. Bu konuda bkz. V. Sevin, "Demir Çağında Anadolu-Batı İlişkileri", *Zafer Taşlıkloğlu Armağanı I*, 1999, 113-121, 116. Urartular'a ait bir karayolu hakkında bilgi için bkz. V. Sevin, "Urartular'a ait Dünyanın En Eski Karayolu", *Anadolu Araştırmaları*, XI (1989), 47-63.

Doğu-batı ticaretinin yoğun bir şekilde kullanılmış en eski yolu, Doğu Akdeniz limanlarından başlayarak batıya uzanan deniz yoludur. İTÇ II'den itibaren kullanılmaya başlanan bu yol, Önyasya ve batı dünyaları arasındaki ilişkiyi sağlamaktadır. Bu deniz yolu, eskiçağ dünyasının en önemli ulaşım sisteminin başında gelmektedir¹¹¹.

*"... Eskiçağdaki orduların hareketlarına engel teşkil edecek dar geçitlere sahip olmayan doğal güzergahlar, sonradan yapılan savunma tesisleriyle kademeli bir şekilde kontrol altına alınmaya çalışılmıştır"*¹¹².

Bu yollar, binlerce yıllık bir süre içerisinde değişmeden gelebilmiştir. Araştırma sahamızda bulunan yerleşmeleri, bir harita üzerinde işaretleyerek, Eskiçağ'daki önemli askeri ve ticaret yollarını görebilmemiz mümkündür (HARİTA 2).

Burada, farklı bir bakış açısı ortaya koymak durumundayız. Çünkü, jeopolitikteki başlıca değerlendirme unsurları, diğer bazı bilim dallarıyla iç içeyse de, bu bilimin kendine has bir yaklaşımı vardır. Örneğin çalışmalarımızda; mil taşlarının sayısı ya da tipolojisini değil, bunların yollarla ilgilerinden yola çıkarak, jeopolitik durumu ortaya koymamız gerekmektedir¹¹³.

Nitekim, mil taşları da yollar ve dolayısıyla hem ticaret ve hem de politik yapıyla ilgili bilgi vermeleri açısından önemlidir. Roma döneminde çok yaygın bir şekilde görülen mil taşları, Roma Devleti'nin diğer bölgelerde olduğu gibi özellikle Anadolu'da da yol sistemine verdiği önemin göstergesidir.

Coğrafyayla ilgili verileri ortaya koyarken de, yalın bir şekilde coğrafi durum değil; coğrafi yapı özelliklerinin jeopolitikteki belirleyicilikleri esas alınmalıdır. Örneğin; Samsun'dan İç Anadolu'ya inen ve kuzey-güney yolunun bir kesimini oluşturan tarihi doğal yol ve geçitleri verirken, bu yolun aynı zamanda ticari ve muhtemelen askeri amaçlarla da kullanıldığını göstermek gerekmektedir.

Bizans, Selçuklu, Osmanlı dönemleri ve günümüzde Anadolu'yla ilgili bilgi veren yazılı ya da yazısız belgelerin çalışmamız için önemli olduğundan

111 V. Sevin, "Demir Çağında Anadolu-Batı İlişkileri", *Zafer Taşlıktoğlu Armağanı I*, 116.

112 Nitekim, Urartu döneminde Van Muradiye Ovası, Muradiye Kalesi, Zernakitepe, Deliçay ve Keçikıran Kaleleriyle kademeli olarak kontrol altına alınmıştır. Bu ovanın güneydoğu köşesinde kurulmuş olan Körzüt Kalesi; kuzeyden ve batıdan gelip güneydeki Urartu başkenti Tuşpa'ya inen stratejik yolların kilit noktasında yer almaktadır. Bu kale, kuzeyden ve batıdan gelecek tehlikelere karşı, Urartu Devleti'nin bu ovada düzenlediği zincirleme savunma stratejisinin çok önemli kilit noktalarından birini oluşturmaktadır. Bkz. Tarhan-Sevin 1977, 275 vd. Ayrıca bkz. M. T. Tarhan, "Tuşpa-Van Kalesi Demirciçay'ın Gizemli Başkentindeki Araştırma ve Kazılar", *Türkiye Arkeolojisi ve İstanbul Üniversitesi*, editör: O. B. li, İstanbul, 2000, 191-200.

113 Bu konuda örnek için bkz. Tümertekin-Özgüç 1995, 40 vd.

söz etmiştik. Bunun nedeni de, jeopolitik ile ilgili mevcut değerlerin binlerce yıllık bir süre içerisinde çok fazla değişmeden gelmeleridir.

Söz ettiğimiz bu belgelerin dikkatli bir şekilde incelenmesi gerekmektedir. Çünkü, coğrafi ve ekonomik özellikler, bazı özel durumlar dışında uzun bir süre boyunca değişmez. Örneğin; siyasal çalkantıların olduğu Erken Demir Çağ'da yüksek yerler yerleşim tercihinde belirleyici ise, bu durum Bizans egemenliğinin karışıklık dönemlerinde de aynıdır. Eskiçağ'la ilgili olarak incelediğimiz herhangi bir bölgenin, daha sonraki dönemlerdeki durumunu bilmemizin, bize jeopolitik durumla ilgili değerlendirmede önemli fikirler verebileceği gözden uzak tutulmamalıdır. Bu yüzden, öncelikle Yeni ve Yakın Çağ'larda Anadolu hakkında bilgi veren en önemli veriler arasında yer alan Osmanlı Arşiv Belgeleri iyi incelenmelidir.

Çalışmalarımızda, kurulan kale ve istihkamlar da önemli bir yer tutmaktadır. Bu tür yerlerin, stratejik açıdan önemli noktalarda olması ve dış tehditlere karşı korunabilecek özelliklere sahip olması gerekmektedir. Bu durumda, genelde hinterlandla olan bağlantı sağlanır ve ayrıca ticaret yolları güven altına alınmış olur. Böylece askeri, ekonomik ve siyasal bakımdan mevcut coğrafyanın güvenliği sağlanmış olmaktadır¹¹⁴.

Urartu kaleleri, bu duruma iyi birer örnektir. Urartu kaleleri, bir ovayı, oviden geçen yolları, stratejik kavşak ve kilit noktalarını kontrol altında tutmaktadır. Bu kaleler, genellikle yüksek sıradağların ovaya ya da yaylaya açılan hakim bir uzantısı üzerinde ve gerilerindeki yüksek engebelere bir boyunla bağlanmış olan tepelerde inşa edilmiştir. Bastam, Çavuştepe, Toprakkale, Yukarı Anzaf ve Patnos bunlara iyi birer örneklerdir. Titizlikle seçilen bu noktalar, özellikle savunma stratejisi yönünden önem taşırlar¹¹⁵.

M. T. Tarhan, Urartu yerleşmelerinin oluşmasında belirleyici faktörleri şöyle anlatır: "*Merkez bölgede ve eyaletlerde, "ulaşım", "askeri hareket", "kademeli savunma" ve diğer etkenler yönünden "Doğal Tarihi Ana Yollar" ve yan kol-*

114 Bu duruma Urartu döneminin önemli kalelerinden Körzüt örnek olarak verilebilir. Muradiye Ovası'nda yer alan: "Körzüt Kalesi, büyük bir doğal kaya kitlesi üzerinde yer almaktadır. Bu kayalığın doğusunda görkemli Köseveli Dağı bloğu, batısında ise Bendimahi Çayı ve Van Gölü birer doğal engel meydana getirerek, yüksek dağlar, akarsu ve göl ile sınırlanmış, adeta bir boğaz karşımıza çıkar. Bu durumuyla kalenin yer aldığı alan, savunma savaşı yapan birlikler için, bugün bile eşsiz önem taşıyan kritik bir arazi kesimi durumundadır". Bkz. Tarhan-Sevin 1977, 275 vd. Ayrıca bkz. Ökse 1999, 311 vd.

115 Tarhan-Sevin 1977, 298. M. T. Tarhan, Uruatri-Nairi Konfederasyonlar Dönemi'nden beri, dağlık bölge toplumlarının, coğrafi avantajlardan yararlanarak, kendilerine özgü yüksek ve sarp dağlara çekilerek yaptıkları geleneksel savunma stratejisinin, bu toplumların kendilerini korumasında ön planda gelen bir durum olduğunu bildirmektedir. Bkz. Tarhan 1982, 90 vd. Ayrıca bkz. Tarhan 1986, 295.

ları üzerinde, stratejik noktalarda ve geçitlerde, belirli bir "Şehircilik Planlaması" uygulanarak, temelde Askeri, İdari, Sosyal ve Ekonomik amaçlara yönelik yüzlerce kale ve iskan merkezi inşa edilmiştir. Yukarıda da değinildiği gibi, aynı zamanda bu planlama ile devletin topraklarını bir ağ gibi saran –ayrıca komşu ülkelerle irtibatlarını sağlayan- "Yol Şebekesi" kontrol altına alınmış; böylece, kralın eyalet ve bölgeler üzerindeki yönetim ve denetimi etkinlik, sürat ve işlerlik kazanmıştır"¹¹⁶.

Bu yerleşmeler, inşa özellikleri bakımından da dikkat çekicidir. Duvarları yüksek ve iyi inşa edilmiş¹¹⁷, etrafı hendeklerle çevrili tahkimli kaleler, o yerleşmenin ve bölgenin önemini ortaya koyarlar. Nitekim, Assur bölgesinden Urartu'nun ana topraklarına yaklaştıkça yerleşmelerin daha kuvvetli, daha yüksek ve ele geçirilmesi daha güç yerler olduğu görülür¹¹⁸.

Burada yerleşme yerlerinin seçimi ile ilgili olarak da Urartu kalelerini örnek verebiliriz. Urartu kalelerinde geleneksel yer seçimi kuralları uygulanmıştır. Bu kaleler iki kısımdır: 1. Yüksek bir dağ bloğunun alçak ve kayalık uzantılarından biri üzerinde kurulmuş ve gerisindeki dağa bir boyunla bağlanmış olan tahkimat tesisleri (tepe kaleleri); 2. Çevresi düz-ovalık bir kesimde, tek başına yükselen bir tepe üzerinde kurulmuş olan kaleler (münferit tepe kaleleri)¹¹⁹.

Bu yerleşim modellerinin, zamana ve siyasal duruma göre farklılıklar gösterdiği de göz ardı edilmemelidir¹²⁰.

116 Tarhan 1986, 295.

117 A. A. Çilingiroğlu, "Sargon'un Sekizinci Seferi ve Bazı Öneriler", *Anadolu Araştırmaları*, IV-V, 1976-1977 (1977), 235-251, 244. Bu duruma, Muradiye Ovası'nda yer alan Urartu kalesi Körzütü'nün kalın sur duvarları güzel bir örnektir. Bkz. Tarhan-Sevin 1977, 277 vdd.

118 Çilingiroğlu 1977, 244. Urartu iskan politikasında stratejinin yeri hakkında bkz. Tarhan 1986, 295.

119 Yüksek dağların uzantıları üzerindeki tepelerde inşa olunan kaleler, münferit tepe kalelerine kıyasla savunmaya çok daha elverişli koşullara sahiptirler. Nitekim, Urartu krallığının başkenti Tuşpa (Van Kalesi), M. Ö. 8. Yüzyıldan sonra stratejik önemini yitirmiş ve yeni başkent Zimzim dağlarının bir ön uzantısını meydana getiren Toprakkale (Rusahinili) kayalığı üzerinde kurulmuştur. Bunun dışında, Urartu'da ova ya da bir dağın eteklerine kurulmuş kalelere rastlanmamaktadır. Bkz. Tarhan-Sevin 1977, 298 vdd. Ayrıca bilgi için bkz. O. Belli, "Urartu Krallığı'nın İkinci Başkenti Toprakkale (Rusahinili) Kazıları", *Türkiye Arkeolojisi ve İstanbul Üniversitesi*, editör: O. Belli, İstanbul, 2000, 223-227. Samsun-Vezirköprü'de yer alan Büyükkale Köyü'ndeki kale, Demirçığı yerleşmeleri arasında münferit tepe kalelerine güzel bir örnektir. Bu kale, oldukça korunaklı ve vadiye hâkim bir noktada yer almaktadır. Buraya, 25.07.1999 tarihinde, Prof. Dr. Mehmet Özsait başkanlığında yaptığımız yüzey araştırmaları sırasında gittik. Burada, kale surlarına ait bir kısım kalıntılara da rastlanmaktadır. Bu kalenin hemen karşısındaki Küçük kale Kalesi'nde de İTÇ, OTÇ ve Demirçığı buluntuları vardır.

120 Nitekim, İlk Tunç Çağ sonlarından itibaren siyasal yapı özelliklerindeki büyük değişimler; kentleşme ve ticaretin büyük aşamalar kaydetmesine neden olmuştur. Bunun sonucunda kent devletleri ortaya çıkmış ve bu dönemlerde yerleşim modellerinde de büyük değişiklikler olmuştur. Böylece İlk Tunç Çağ sonları ve Orta Tunç Çağ başlarında yerleşim modellerinde korunma amaçlı olarak görülen değişme, Hittit egemenliği döneminde en belirgin şeklini almıştır. Örnek için bkz. T. Özgüç, *Maşat Höyük Kazıları ve Çevresindeki Araştırmalar*, Ankara, 1978, 1 vdd.; S. Alp, *Hethitisch Brief aus Maşathöyük*, Ankara, 1991, 6; Ökse 1999, 312 vdd.

Yapılan arkeolojik kazılar ve yüzey araştırmaları sonucu tespit edilen yerleşmeler, kaleler vb. de bu dönemdeki yerleşim şekilleri, yerleşim yoğunluğu ve yolların durumunun anlaşılması bakımından önemlidir¹²¹. Söz edilen yerleşmeler, küçük ölçekli ve ayrıntılı topografik haritalar üzerine yerleştirilerek dönem dönem ya da toplu bir şekilde yerleşim yoğunluğunun dağılımıyla ilgili genel bilgilere ulaşmak mümkündür. Yerleşim modelleriyle ilgili değerleri tablo ve grafiklere yansıtıktan sonra bu yerleşmeleri ayrıntılı bir topografik harita üzerine yerleştirmek; bu harita üzerinde tarihi doğal yollar (mümkünse modern yollarla beraber), önemli limanlar, ticaret merkezleri ve önemli hammadde yataklarını birlikte vermek değerlendirmede önemli aşamalar kaydetmemizi sağlayacaktır (Örnek için bkz. HARİTA 2-3; GRAFİK 1-4; TABLO 4-8).

Tablo 4: (A) Irmağı Vadisi ve yakın çevresindeki 48 yerleşimde bulunan kültürler ve yüzdelik oranları.

Neolitik	7	6,7	14,5
Kalkolitik	18	17,3	37,5
İlk Tunç Çağ (İTÇ)	36	34,6	75
Orta-Son Tunç Çağ (OTÇ-STÇ)	26	25	54,1
Erken Demir Çağ (EDÇ)	19	18,2	39,5
TOPLAM	106	% (106 kültür içinde)	% (48 yerleşme içinde)

Tablo 5: (A) Irmağı Vadisi ve yakın çevresindeki 48 yerleşmenin alan olarak ortalama büyüklükleri.

YERLEŞMELERİN BOYUTLARI	ADET
Büyük	10
Orta Boy	13
Küçük	25
TOPLAM	48

Tablo 6: (A) Irmağı Vadisi ve yakın çevresindeki 48 yerleşmenin yerleşim modelleri (Bu yerleşmelerde toplam 106 kültür bulunmaktadır).

Kapladığı Alan	Neolitik	Kalkolitik	İTÇ	OTÇ-STÇ	EDÇ	Toplam Yerleşme
Düz	4	3	3	-	-	5
Höyük-Tepeüstü	2	12	26	12	5	26
Yamaç	1	3	7	6	6	10
Kale	-	-	-	8	8	7
TOPLAM	7	18	36	26	19	48

121 Örnek için bkz. Ökse 1999, 310 vdd.

Bu yerleşmelerin kapladıkları alan da önemlidir. Bunların ait oldukları dönem yerleşmelerine oranla büyüklük ve küçüklükleri dönemlerinin köy, kasaba ve kentleri olup olmadıklarını ortaya koymaktadır. Bunun yanında herhangi bir yerleşim yerinin, bir önceki ve sonrakine göre büyüklük ve küçüklüğü, nüfus artışı, doğal felaketler, göç ya da başlıca siyasal durumlarla ilgili olabilir. Örneğin, genel olarak Anadolu'da İlk Tunç Çağ'dan Orta Tunç Çağ'a geçişte yerleşmelerin kapladıkları alan olarak büyüdüleri; ancak Orta Tunç Çağ yerleşmelerinin sayısal yoğunluk açısından gerilediği görülür. Bu durumda, Orta Tunç Çağ'da ticaretin gelişmesi, nüfusun artması, merkezi otoriteye sahip devlet ya da devletçiklerin ortaya çıkmasının kentleşmeyi hızlandırdığı ve Orta Tunç Çağ köylerinde nüfusun azaldığı ve bu köylerin kent yerleşmelerine taşındığı söylenebilir. Bu tür değerlendirmeler coğrafi, ekonomik ve genel toplumsal yapı özellikleri ve günümüzdeki toplumsal yönelmelerle birlikte ele alınarak daha da genişletilebilir.

Burada bir örnek vermek gerekirse (A) Irmağı Vadisi ve yakın çevresinde 48 yerleşme olduğunu varsayalım. Bu yerleşmelerin üzerlerindeki kültürleri aşağıdaki tablonun sol sırasında, toplam kültürler içerisindeki yüzdeleri oranlarını tablonun orta ve sağ sıralarında verelim (TABLO 4). Bu kültürlerin, genel içerisindeki yüzdeleri oranlarını farklı grafiklerle göstermemiz mümkündür (GRAFİK 1-2). Aynı şekilde TABLO 5 ve TABLO 6'daki değerleri de grafiğe yansıtmak mümkündür.

(A) Irmağı Vadisi ve yakın çevresindeki 48 yerleşmenin alan olarak ortalama büyüklüklerinin gösterildiği TABLO 5'de, genel olarak kabul edilen bazı ölçüler esas alınabilir. Ayrıca değerlendirme durumuna göre kale, höyük, tepe üstü ya da yamaç yerleşmeleri topluca ya da gruplar halinde de incelenebilir¹²². TABLO 7'de ise, genel yerleşim modelleri gösterilmektedir.

Genel olarak Anadolu Demirçağı yerleşmelerini ovalarda değil de, doğal bakımdan korunaklı tepeler ve yüksek kesimlerde aramak gerekmektedir¹²³. Erken Demirçağ yerleşmelerinin önemli bir kısmının dağlık alanlara yönelmesinin nedeni, yaşanan siyasal istikrarsızlıklar ve askeri-teknik gelişmeler ile çeşitli problemlerdir.

Bu tür genel değerlendirme unsurlarını, çalıştığımız coğrafya için de uygulamamız mümkündür. Eğer, yukarıda çalıştığımız (A) Irmağı Vadisi ve yakın

122 Bu konuda örnek bir çalışma için bkz. Ökse 1999, 312 vdd.

123 G. E. S. Durbin, "Iron Age Pottery from the Provinces of Tokat and Sivas", *Anatolian Studies*, XXI (1971), 99-124, 103. Ayrıca bkz. Tarhan 1982, 90; Ökse 1999, 329.

çevresindeki Erken Demir Çağ yerleşmelerine de bu bakımdan ele alırsak TABLO 6'ya bakmamız yeterli olacaktır. Bu Tablo'da, Erken Demir Çağ yerleşmelerinin yoğun olarak stratejik açıdan korunaklı istihkam noktalarında yer alan kale ve yamaç yerleşmeleri olduğunu görmek mümkündür. Bu şekildeki değerlendirmeleri diğer kültürlerle ait yerleşim modelleri için de uygulayabiliriz.

Samsun'un Kavak ve Havza İlçeleri arasındaki tarihi doğal yol güzergahı üzerinde yer alan 11 yerleşmeyi esas alan bir örnek daha verebiliriz. Buradaki yerleşmelerle ilgili tablo aşağıda verilmiştir (TABLO 7-8)¹²⁴:

Tablo 7

Yerleşmeler	Kalkolitik	İTÇ	OTÇ	Demir Çağ	Helenistik Roma
1 Hakim Tepe I	-	X	X	X	X
2 Cin Tepe I	-	X	X	X	X
3 Manevra Tepe	-	X	-	-	-
4 Cin Tepe II	-	X	-	-	-
5 Danabasan Tepesi	-	X	X	X	-
6 Aytepe	GKÇ	X	X	X	X
7 Hacıbaşa Tepesi	-	X	X	X	X
8 Kaledörüğü	-	X	X	X	X
9 Höyük Tepe (Ş. Safi)	-	X	X	X	X
10 Çeş Tepe	-	X	X	X	X
11 Ören Tepe	-	X	-	X	X

Tablo 8

Kalkolitik	1	2,7
İlk Tunç Çağ	11	29,7
Orta Tunç Çağ	8	21,6
Demir Çağ	9	24,3
Hellenistik-Roma	8	21,6
TOPLAM	Sayı	%

Bu tablo, yukarıda (A) Irmağı Vadisi ile ilgili verdiğimiz örneğin daha somut bir şeklidir. Kavak-Havza arasındaki birkaç yerleşmeyi esas alarak yaptığı-

¹²⁴ Ayrıntılı bilgi için bkz. Z. Kızıltan, "Samsun Bölgesi Yüzeysel Araştırmaları 1971-1977", *Belleten*, LVI-215, 213-241, 1-54, resim 1-33, harita. Bu kesimdeki siyasal ve sosyal yapı dolayısıyla Son Tunç Çağ problemlidir.

mız bu tabloda, İTÇ'da yerleşim yoğunluğunun artışı ve daha sonraki dönemlerde de sayı olarak azalışı açıkça görülmektedir (TABLO 7-8; Grafik 3-4).

Buradaki yerleşmeleri belirlerken Kavak-Havza arasındaki tarihi yol güzergahının hemen çevresindeki başlıca birkaç yerleşmeyi esas aldık. Burada İlk Tunç Çağ'dan Roma dönemine kadar olan sürede yol güzergahını görebilmemiz mümkündür. Bu güzergah binlerce yıllık sürede değişmemiş ve günümüze kadar varlığını sürdürmüştür (HARİTA 2). Bu yol bağlantısı, kuzeyde Kavak'tan Samsun'a doğru uzanmaktadır (HARİTA 3).

Sonuç olarak şunu söyleyebiliriz: Jeopolitik, yeni bir bilim dalı olmasına rağmen, toplumsal ve siyasal yapıyı yönlendirmede oldukça etkili bir konumdadır. Jeopolitik ile onun değerlerini bilen ve bunu tarihsel süreç içerisinde değerlendiren toplumlar dünya politikasına yön verebilirler.

Bunun yanında, tarihsel olaylar içerisinde de jeopolitiğin yeri önemlidir. Çünkü, insanların binlerce yıldan bu yana ihtiyaç duydukları unsurlar fazla değişmeden gelmektedir. Ayrıca, coğrafi yapı özellikleri, yeraltı ve yerüstü kaynakları da değişmemektedir. Böylece, Eskiçağ dünyasında da, su kaynakları, verimli nehir vadileri, maden yatakları, tarihi doğal yollar ve korunaklı askeri-stratejik noktalar yerleşim yerlerinin kurulmasında, gelişmesinde ve toplumların şekillenmesinde belirleyici unsurlar arasında yer almıştır. Tarihi, bu şekilde, jeopolitik unsurları göz önüne alarak incelediğimizde, jeopolitikle ilgili başlıca değerlerin çok az değişmiş olduğu açıkça ortaya çıkmaktadır.

B İ B L İ Y O G R A F Y A *

ACAR, A.

1995: "Anadolu'nun Jeopolitik Önemi ve Türkiye'ye Yönelik Tehditler", *Stratejik Etütler Bülteni (Genelkurmay Askeri Tarih ve Stratejik Etüt Başkanlığı)*, 28/89, 1994, 96-106.

AKURGAL, E.

1986: "Anadolu Tarihinin Oluşmasında Jeomorfolojik Özelliklerin Rolü", *Anadolu Araştırmaları*, X, 21-30.

* Bibliyografya seçme eserlerden oluşmaktadır. Diğer eserler dipnotlarda verilmiştir.

BELLİ, O.

- 2000 a: "Eskiçağ Dünyası'nın En Büyük Madenci Krallığı: Urartular", *Türkiye Arkeolojisi ve İstanbul Üniversitesi*, ed. O. Belli, İstanbul, 2000, 371-378.
- 2000 b: "Dünyanın En Büyük Hidrolik Uygarlığı: Urartular", *Türkiye Arkeolojisi ve İstanbul Üniversitesi*, ed. O. Belli, Ankara, 2000, 394-402.

BİLGİ, Ö.

- 2001: *Prehistorik Çağ'da Orta Karadeniz Bölgesi Madencileri, Hind-Avrupalıların Anavatanı Sorununa Yeni Bir Yaklaşım/ Prehistoric Age, Metallurgists of the Central Black Sea Region, A New Perspective on the Question of the Indo-European's Original Homeland*, İstanbul.

CARPENTER, Rhys.

- 1948: "The Greek Penetration of the Black Sea", *American Journal of Archaeology*, LII/1, 1-10.

DARKOT, B.

- 1967: *Türkiye İktisadi Coğrafyası*, İstanbul.

EREN, A.C.

- 1964: *Jeopolitik Tarihine Toplu Bir Bakış*, İstanbul.

GÖNEY, S.

- 1993: *Siyasi Coğrafya*, İstanbul.

GÜNEL, K.

- 1994: *Coğrafyanın Siyasal Gücü*, İstanbul.

HAUSHOFER, K.

- 1941: *Wehr-Geopolitik*, Berlin.

HENNIG, R.

- 1931: *Geopolitik*, Leipzig.

İLHAN, S.

- 1986: "Jeopolitik ve Tarihle İlişkileri", *Belleten*, XLIX/195, 607-624.
- 1989: *Jeopolitik Duyarlılık*, Ankara.

İPLİKÇİOĞLU, B.

1997: *Eskibatu Tarihi I, Giriş, Kaynaklar, Bibliyografya*, Ankara.

KJELLEN, R.

1915: *Die Grossmaechte der Gegenwart*, Berlin.

1916: *Die Politischen Probleme des Weltkrieges*, çev. F. Stieve, Leipzig-Berlin.

1924: *Der Stadt als Lebensform*, Berlin.

KOÇAK, Ö.

2000: *M. Ö. II. ve I. Bin Yıllarda Orta Karadeniz Bölgesi'nin Jeopolitik ve Sosyopolitik Yapısı*, Yayınlanmamış Doktora Tezi, İstanbul.

2001: "Jeopolitik ve Sosyopolitik Kavramları", *Silahlı Kuvvetler Dergisi, Genelkurmay Askeri Tarih ve Stratejik Etüt Başkanlığı Yayınları*, Sayı: 368, Nisan/2001, Yıl: 120, 59-65.

ÖKSE, T.

1999: "Yukarı Kızılırmak Havzası Tunç Çağları ve Demirçağ Yerleşim Tarihi/Siedlungsgeschichte des Oberen Kızılırmak-Gebietes von der Frühbronze- bis zur Eisenzeit", *Bellethen*, LXII- 234, 1988, 299-398.

ÖZGÜÇ, N.- E. TÜMERTEKİN

2000: *Coğrafya. Geçmiş. Kavramlar. Coğrafyacılar*, İstanbul.

RATZEL, F.

1896: "Die Gesetze des Raumlichen Wachstum der Staaten", *Petermanns Mitteilungen*, 42, 97-107

1897: *Politische Geographie*, Leipzig.

TALAS, C.

1967: *Sosyal Politika. Kitap:I. Sosyal Politikaya Giriş ve Tarihsel Gelişim*, Ankara.

TARHAN, M. T.

1972: *Eskiçağ'da Kimmerler Problemi*, Yayınlanmamış Doktora Tezi, İstanbul.

1982: "Urartu Devleti'nin "Kuruluş" Evresi ve Kurucu Krallardan "Lutipri=Lapturi" Hakkında Yeni Görüşler", *Anadolu Araştırmaları*, VIII, 1980, 69-114.

- 1983: "The Structure of the Urartian State", *Anadolu Araştırmaları*, IX, 295-310.
- 1986: "Urartu Devleti'nin Yapısal Karakteri", *Türk Tarih Kongresi*, IX, 285-301.
- 1995: *Tarih Yazımında Arkeolojinin Önemi*, İstanbul.

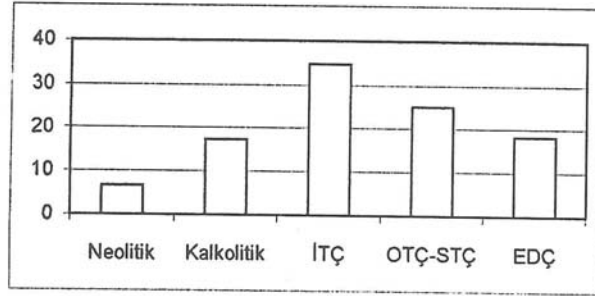
TARHAN, M. T.- V. SEVİN

- 1977: "Van Bölgesinde Urartu Araştırmaları (I)", *Anadolu Araştırmaları*, IV-V, 1976-1977, 273-345.

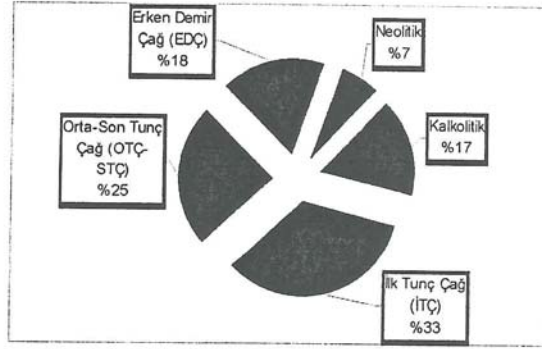
UÇAROL, R.

- 1978: *Jeopolitik*, İstanbul.

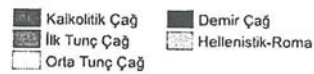
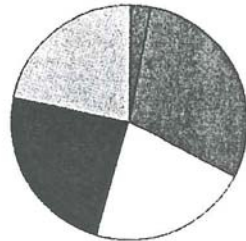
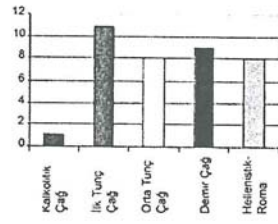
Grafik 1: Tablo 4'ün grafiği (106 kültür içindeki oranlarına göre).

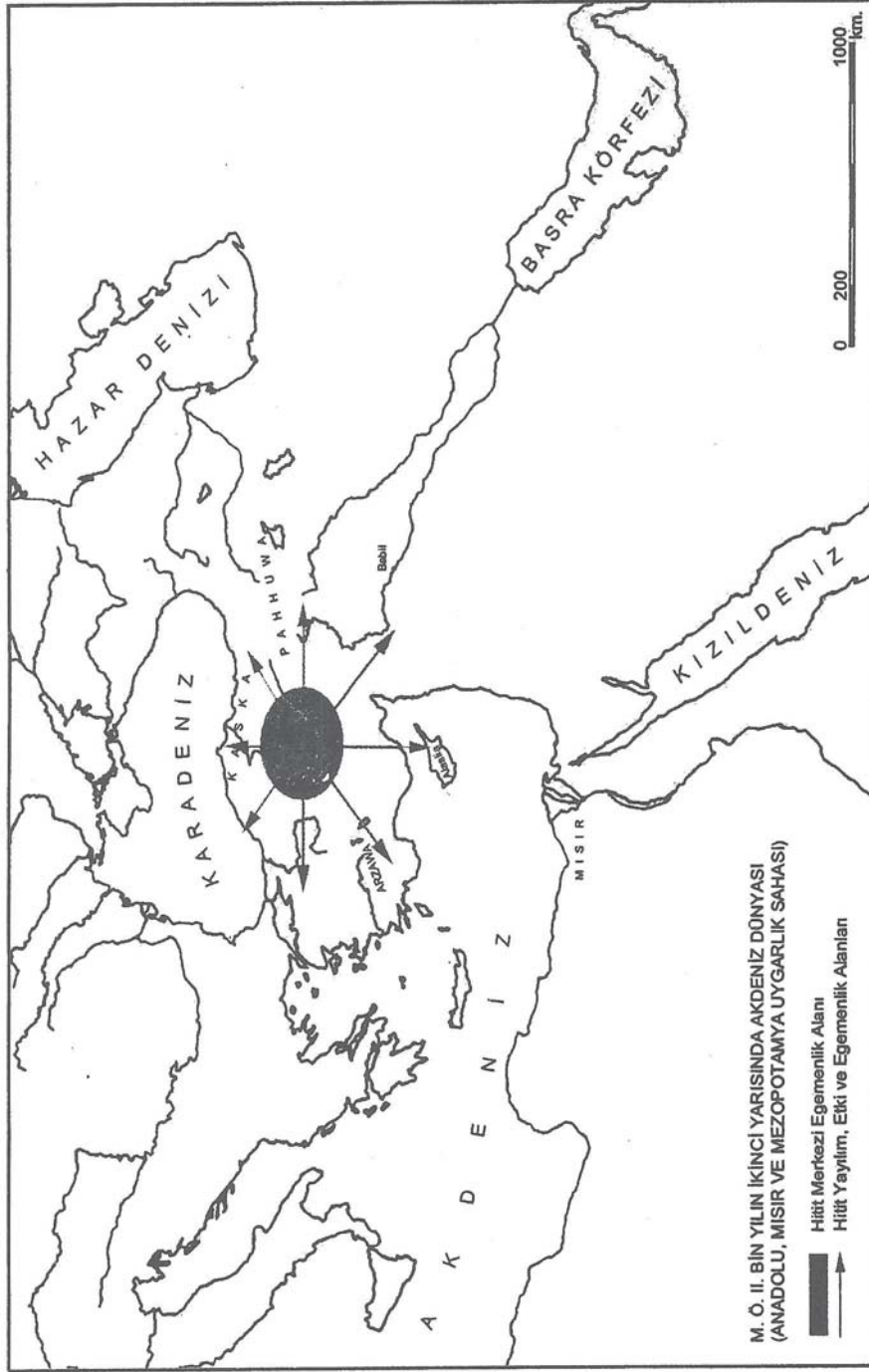


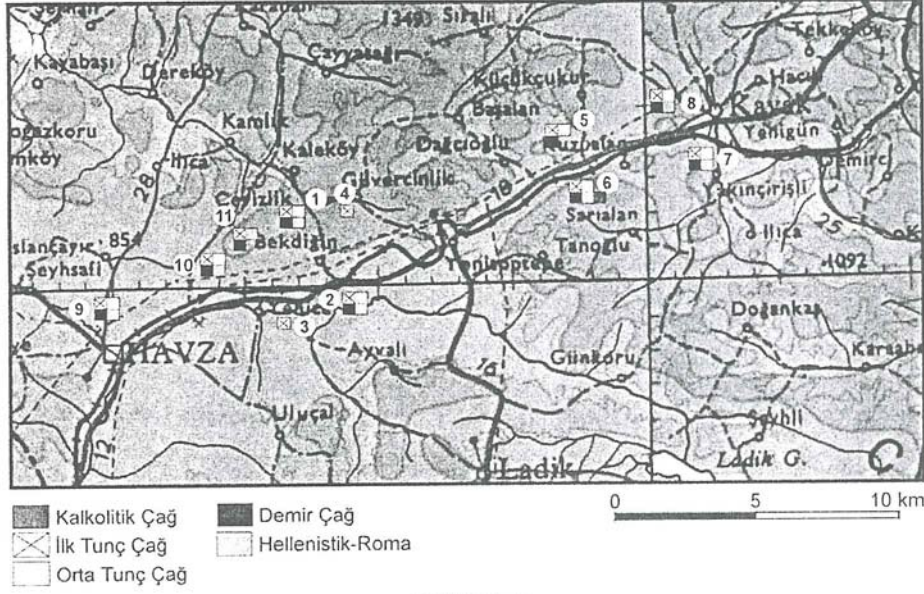
Grafik 2: : Tablo 4'ün farklı bir grafiği (106 kültür içindeki oranlarına göre).



Grafik 3-4:







HARİTA 2



HARİTA 3