

PERGE BATI NEKROPOLİSİ'NDEN BİR MEZAR YAPISI*

Aşkın ÖZDİZBAY**

Ord. Prof. Dr. Arif Müfit Mansel'in aziz hatırasına...

Bugünkü Antalya ilinin ovalık kısmını kapsayan ve antik çağda Pamphylia olarak adlandırılan bölgede yer alan Perge, Hellenistik Çağ'ın sonlarından itibaren, ilk yerleşimin bulunduğu akropolisten, güneyindeki ovaya doğru yayılmaya başlamıştır¹. Pamphylia ve Perge'nin Seleukoslar'ın egemenliğinde kaldığı (M.Ö. 223-188) dönemlerde aşağı şehrin surları yapılmış olmalıdır. Roma egemenliğine girmesini takiben Pax Romana ile gelen barış ortamıyla güneye, ovaya doğru gelişimini sürdüren kent, en ihtişamlı dönemlerini, diğer Pamphylia şehirleri gibi, Roma İmparatorluk Çağı'nda, özellikle M.S. 2. ve 3. yy.'larda yaşamıştır².

Perge'nin sahip olduğu üç nekropolis alanının ilki akropolis yamaçlarında bulunandır³. Diğer iki nekropolis alanı, batı ve doğu şehir surlarının dışında

* Bu makale İ.Ü. Sosyal Bilimler Enstitüsü Klasik Arkeoloji Bilim Dalı'nda hazırlanan, T.C. Kültür Bakanlığı Anıtlar ve Müzeler Genel Müdürlüğü ve İ.Ü. Rektörlüğü Araştırma Fonu'nun 1996-1998 yılları arasında 814/190496 proje numarası ile desteklediği Perge Kazı ve Onarım Çalışmaları, Nekropolis Projesi kapsamında yapılan "Perge Batı Nekropolisi M2 Mezar Yapısı" adlı Yüksek Lisans Tezi temel alınarak hazırlanmıştır. Makale dahilinde mezar yapısının mimarisi ve tarihlenmesi üzerinde durulacaktır. Mezar yapısının duvar resimleri, yazıtı ve buluntularına ise, gerektiği ölçülerde, kısaca değinilecektir. M2 mezar yapısını çalışmama ve makale olarak tarafımdan yayımlanmasına izin veren Perge Kazı ve Onarım Çalışmaları Başkanı ve hocam Sayın Prof. Dr. Halûk Abbasoğlu'na teşekkürlerimi sunarım.

** Araştırma Görevlisi Aşkın Özdzibay (M.A.) İ.Ü. Edebiyat Fakültesi Arkeoloji Bölümü Klasik Arkeoloji Anabilim Dalı.

1 1994 yılından itibaren Almanya'nın Giessen şehri Justus-Liebig Üniversitesi'nden Prof. Dr. Wolfram Martini ile ortak olarak yürütülmeye başlanan Akropolis projesi sonucu, Perge Akropolisi'nde Khalkolitikten Erken Bronz Çağ II'ye kadar uzanan bir tarihöncesi yerleşimin varlığı saptanmıştır (bkz. Abbasoğlu 1996a, 123). Bununla beraber, Boğazköy'de bulunan ve Hitit kralı Tuthaliya IV (M.Ö. 1265-1215) zamanına tarihlenen bronz bir tablette, "Ka-as-ta-ra-ia" ve "Par-ha-a" ifadelerine rastlanmıştır (bkz. Otten 1988, 37). Bu ifadelerin kentin doğusunda bulunan "Kestros" nehri ve "Perge" isimlerine olan benzerlikleri çok açıktır. Böylece kentin Hitit İmparatorluğu zamanında "Tarhuntassa" bölgesi sınırları içinde varolduğu öngörülebilir. Fakat, Akropolis'teki çalışmalar neticesinde, henüz bunu doğrulayacak bir arkeolojik kanıt rastlanamamıştır. Arkaik ve Klasik Çağlarda ise kent, akropolisiyle sınırlanan bir kentleşme çabasıydı (bkz. Abbasoğlu 1999, 180).

2 Abbasoğlu 2000, 244. Ayrıca kentin Hellenistik Çağ'daki durumu için bkz. Bosch 1957, Hellenistik ve Roma Çağları için bkz. Pekman 1989; Ruge 1937, 694-703.

3 Kentin Arkaik, Klasik ve Hellenistik Çağlarında kullanılmış olması gereken bu nekropolis, söz konusu dönemlerde kentin dışında kalıyor olmalıydı. a.b.i. bkz. Abbasoğlu 1999, 183.

yayılır; bu nedenle Batı ve Doğu Nekropolisleri olarak adlandırılırlar. Bu iki asıl ve büyük nekropolis alanı, doğu ve batı şehir kapılarından çıkan yol boyunca devam edip, birbirleriyle bağlantılı yolların her iki tarafına sıralanmış mezarlar ile geniş alanlara yayılırlar. İki yanında anıtsal mezarların sıralandığı, şehir kapılarına ulaşan yollar, özellikle Roma Devri'nde görülen bir uygulamadır⁴. Perge'de bulunan mezarların birçoğunun M.S. 2 yy. ile 3. yy.'lar arasına tarihlenebilmesi ve nekropolislerin en ihtişamlı görünümünü, şehrin diğer yapılarında görüldüğü gibi, bu tarihlerde alması, söz konusu Roma adetinin, Pamphylia'nın bu kesiminde de uygulandığının bir göstergesidir⁵.

Kentin Batı Nekropolisi, kabaca batı şehir surlarının dışında, akropolisin batı yamaçlarının en kuzey ucuna kadar uzanır ve oldukça geniş bir alanı kapsar. Şimdiye kadar yapılan çalışmalar sonucunda nekropolisin şu tür bir görünüm sergilediği anlaşılmaktadır: Kentin doğu-batı sütunlu caddesinin batı ucu, batı şehir kapısından dışarıya devam ederek, önce akropolisin batı eteklerini takiben kuzeye ve daha sonra kuzeybatıya yönelir. Kuzeybatıya yönelip, önündeki düzlüğe erişen bu sokağın iki yanında karşılıklı lahit sıraları vardır⁶. Söz konusu sokağın yaklaşık 150 m. kuzeydoğusunda, 1997 yılında Prof. Dr. H. Abbasoğlu başkanlığında yapılan kazılar sonucu, kuzey-güney doğrultulu ve iki yanı boyunca karşılıklı yerleştirilmiş çeşitli tiplerde mezarların bulunduğu bir başka nekropolis sokağı daha açığa çıkarılmıştır (Res. 1)⁷. Böylece, Batı Nekropolisi'nin, iki yanında dizili çok çeşitli tiplerde mezarların olduğu, çeşitli sokaklar ile birbirine bağlanan büyük bir mezarlık alanı olduğu söylenebilir. Ayrıca, burada bulunan mezarların tipleri ve yazıtları neticesinde, nekropolisin özellikle M.S. 2. yy. ile M.S. 3. yy. arasında genişlediği ve asıl görünümünü aldığı ileri sürülebilir⁸.

4 Cormack 1997, 149.

5 Bahsedilen yüzyıllar içerisinde benzer bir görünüm sergileyen nekropolislerden, Anemourion, Elaussa Sebaste, Hieropolis, Assos, Roma Vatican ve Ostia Porta Romana ile Isola Sacra Nekropolisleri örnek verilebilir.

6 Söz konusu nekropolis sokağını ve toplam 34 adet lahdi, Perge'de kazıların ilk başladığı 1946 yılında Ord. Prof. Dr. Arif Müfit Mansel açığa çıkarmıştır. Bu kazılar ve lahitler hakkında bkz. Mansel 1949.

7 Batı Nekropolisteki çalışmalara, Prof. Dr. A.M. Mansel'in 1946 yılındaki tek kampanyalık kazısı sonrasında, Prof. Dr. H. Abbasoğlu tarafından 1994 yılında, nekropolisin bulunduğu arazinin özel mülkiyette olması sebebiyle tekil kurtarma kazıları ile yeniden başlatılmıştır. 1994-1997 yılları arasında bu mahiyette süren çalışmalar, 1997'den itibaren sistemli bir projeye dönüştürülmüştür. Perge Kazı ve Onarım Çalışmaları halen burada belirlenen nekropolis alanının açığa çıkarılmasını amaçlayan çalışmalar ile söz konusu alana ağırlık verilerek devam etmektedir. 1994-1997 arasındaki kazılar hakkında bkz. Abbasoğlu 1996b, 111; Abbasoğlu 1997, 43.; Abbasoğlu 1998, 83-84. 1997 sonrası açığa çıkan mezar tipleri için bkz. Özdzibay 2001, 12-19.

8 Bunun yanı sıra, 1998-2001 kazıları esnasında bulunan ve buluntuları yardımıyla Geç Hellenistik-Erken Roma Devri'ne tarihlenebilen bazı yerel kireçtaşı lahitler (L23, L36-44 olarak kodlanmışlardır), Batı Nekropolisi'nin, şehrin akropolisten, önündeki düzlüğe doğru genişlediği Hellenistik Devir'den itibaren kullanılmış olabileceğini düşündürmektedir.

Mezar Yapısının Konumu:

1997 yılındaki kazılarla bulunmuş olan ve bu makalenin konusunu oluşturan M2 kodlu⁹ mezar yapısı yukarıda bahsedilen, 1997 yılında kazılmaya başlanmış alan içinde yer almaktadır (Res. 2). Kazılar sonucunda M2'nin daha önceden definciler tarafından soyulmuş ve tahrip edilmiş olduğu anlaşılmıştır. Söz konusu alanda bulunan, kuzey-güney doğrultulu, güneyden kuzeye doğru hafif bir kırılmayla devam eden sokağın henüz 25.00 m. uzunluğundaki kısmı kazılmış olup, genişliği 5.50 m.'dir. Sokağın doğu ve batı kenarında, sokağın genişliğini de belirleyen, oldukça bitişik yerleştirilmiş çeşitli tiplerde mezarlar (yerel, semerdam kapaklı, kireçtaşı lahitler, kireçtaşı bloklardan küp formlu podium mezarlar ve tuğla örgülü anıtsal mezar yapıları) sıralanmıştır. M2, bu sokağın üzerinde, kazılan kısmının güney ucu ve doğu kenarında, doğu-batı doğrultulu olarak yer alır. Diğer mezarlardan farklı olarak, sokaktan 4.00 m. içeride, doğuda inşa edilmiştir. M2 ile sokağın doğu sınırı boş bırakılmamış, M2'nin etrafı başka mezarlar tarafından adeta kuşatılmıştır. Bunlardan biri mezar yapısının hemen 0.60 m. batısında bulunan kuzey-güney doğrultulu bir lahittir (L18); yapının 2.10 m. batısında kuzey-güney doğrultulu bir lahit (L11), M2'nin 2.00 m. batısında ve L11'in hemen kuzeyinde diğer lahitlerden çok daha büyük kuzey-güney doğrultulu bir başka lahit yer alır¹⁰ (L3). Böylece söz konusu lahitler, mezar yapısının batıda yer alan ve sokağa bakan cephesini kapatırlar ve sanki mezara ulaşımı engeller gibi bir konumları vardır. M2'nin güney kenarına bitişik bulunan, doğu-batı doğrultulu bir lahit daha vardır (L9); bunun yanısıra doğu kenarından 1.30 m. doğuda, doğu-batı doğrultusunda yerel tipte bir lahit bulunur (L23).

M2 Mezar Yapısının Mimarisi:

Yaklaşık kare planlı olan M2'nin dış ölçüleri, batı kenarında 3.80 m., güney kenarında 4.02 m., doğu kenarında 3.30 m. ve kuzey kenarında da 3.23 m.'dir. Arcosolium derinlikleri dahil olmak üzere iç ölçüleri, batı kenarında 3.30 m., güney kenarında 3.23 m., doğu kenarında 3.00 m. ve kuzey kenarında da 3.27 m.'dir. Yapının duvar kalınlığı en geniş yerinde 0.41 m., yüksekliği ise 3.78 m.'dir.

9 Bundan böyle sadece "M2" olarak anılacaktır.

10 L18, L11 ve L9 kodlu lahitlerin taban seviyesi M2'ninkinden alçak, L3 ve L23'ün ise oldukça yüksektir. Bunlardan yazıtlı olan L18'in yazıtı batı uzun kenarında, L11'in yazıtsız tabula ansatası kuzey kısa kenarında, L3'ün yazıtlı tabula ansatası batı uzun kenarında, L9'un yazıtsız tabula ansatası ise batı kısa kenarında yer almaktadır; böylece yazıtların belirlediği asıl cephelerden, L18, L3 ve L9'nin cepheleri M2 ve sokak kenarına yerleştirilmiş diğer mezarlardaki gibi ana caddeye yönlendirilmiş bulunmaktadır.

Yapının içinde, güney, doğu ve kuzey duvarlarına bitişik, üç adet arcosolium bulunmaktadır (Res. 3). Güneydeki, 2.08 m. genişliğinde, 2.04 m. yüksekliğinde; doğudaki, 2.08 m. genişliğinde, 2.08 m. yüksekliğinde; kuzeydeki ise, 2.01 m. genişliğinde, 2.00 m. yüksekliğindedir. Her üç arcosoliumun içi ve M2'nin tüm iç yüzeyi fresco ile bezenmiştir (Res. 4)¹¹.

Güney ve kuzey arcosoliumların içine birer kireçtaşı lahit yerleştirilmiştir. Kuzeydekinin tabanında ise diğerlerinden farklı olarak, tabana yerleştirilmiş bir mezar vardır. Güney arcosolium içindeki A Lahdi, 1.80 m. uzunluğunda ve 0.70 m. genişliğindedir ve kireçtaşı blokların kenetlerle tutturulmasıyla oluşturulmuştur (Res. 5). Kalıntılardan anlaşıldığı kadarıyla kapağını düz, büyük bir blok oluşturuyordu. Bu lahit önceden soyulmuş olmasına rağmen, içinden dağılmış kemik parçaları ile pişmiş topraktan oinokhoe benzeri bir kap bulunmuştur. Doğu arcosolium içindeki B Lahdi 1.90 m. uzunluğunda, 0.66 m. genişliğindedir (Res. 6). Bu da kireçtaşı bloklardan oluşturulmuştur. Yüksekliği kapağıyla beraber 1.06 m.'dir. Kireçtaşı olan kapağın sadece yarısı korunmuş olup, 0.26 m. yüksekliğindedir. Semerdam tipli olan kapağın korunmuş kuzey kısmından, bunun akroterli, yerel Pamphylia tipi lahitleri taklit ettiği anlaşılmaktadır. B Lahdi de daha önce soyulmuştur. Kazısı esnasında içinde dağılmış kemikler ve pişmiş topraktan bir kap bulunmuştur. Kuzey arcosoliumdaki C lahdi ise, taban seviyesinin altına yerleştirilmiştir (Res. 7). Lahdin kuzey ve güney uzun kenarları 1.60 m. uzunluğunda, 0.20 m. kalınlığında kireçtaşı bloklardan oluşturulmuştur. Blokların üzeri ve iç kısımları harçla sıvanmıştır. Lahdin doğu ve batı kısa kenarlarını ise arcosolium yüzeyi oluşturmaktadır. Derinliği 0.70 m.'dir. Kapağı ile ilgili hiçbir buluntuya rastlanamamıştır. Lahdin kazısı esnasında, içinden dört adet iskelet, bir pişmiş toprak amphora ve bir pişmiş toprak unguentarium ele geçmiştir¹².

M2'nin 1997 yılında yapılan kazısı esnasında, tabanının ne tür bir malzeme ile kaplı olduğuna dair bir kanıta rastlanamamıştır. 1999 yılı kazı sezonunda, tabanı belirleyebilmek için mezarın eşliğinin hemen güneydoğusunda ve doğu ar-

11 Güney arcosoliumun içinde çeşitli yönlere bakan, dağınık gül benzeri küçük çiçekler ve bir girland motifi vardır. Doğu arcosoliumun içinde bir şilte üzerine yanyana uzanmış, biri erkek (muhtemelen mezar sahibi), biri kadın (muhtemelen mezar sahibinin eşi) olmak üzere iki figürlü bir cenaze yemeği sahnesi resmedilmiştir. Fakat bu resmin ortası oldukça tahrip olmuştur. Kuzey arcosolium ise 4 panele ayrılmış ve bunların içleri, sırayla damarlı ve breşli mermer taklidi bezeme ile boyanmıştır. Tavan, kalıntılardan anlaşıldığı kadarıyla, küçük çiçeklerle bitkisel bir stilde bezenmiş (güney arcosolium ile aynı stilde); arcosolium dışında kalan yüzeyler de mermer taklidi bezeme ile boyanmıştır.

12 Lahitler ve buluntuları hakkında a.b.i. bkz. Özdizbay 2001, 61-63; 65-68.

cosolium içindeki lahit ile güney arcosolium içindeki lahitin köşelerinin birleştiği noktada birer sondaj açılmıştır. İlk sondajda şerit halinde kırmızımsı bir toprak tabakasıyla karşılaşmıştır. İkinci sondajda ise, 0.40x0.30 m. ölçülerinde, 0.10 m. kalınlığında, dikdörtgen formlu ve üzerinde harç kalıntıları olan mermer bir levhaya rastlanmıştır. Bu levhanın hemen kuzeyinde bitişiğinde de tabana dikine yerleştirilmiş, 0.10 m. çapında, 0.70 m. derinliğinde pişmiş toprak bir künk bulunmuştur. Levha ve künkün oluşturduğu düzenlemenin, mezar içinde gömü sırasında ve/veya sonrasında yapılan sıvı sunuyla ilişkili olduğu açıktır (Res. 8). Nitekim benzer uygulamalara, Lykia, Olympos'taki, bir mezar yapısında¹³; yine aynı bölgeden Patara'daki lahitlerin yanında¹⁴; Kilikia'dan Anemourion'daki mezar yapılarının arcosoliumlarında rastlanmıştır¹⁵. Ayrıca İtalya'dan Vatican Nekropolisi'ndeki mezar yapılarının içinde de bu uygulama görülür¹⁶. Tüm bunlarla beraber, kuzey arcosoliumun tabanındaki mezarın güney uzun köşesini oluşturan bloğunun harçla kaplı olduğu ve bunun güneye doğru gözlenmiştir. Bu bilgiler ışığında taban hakkında şöyle bir varsayım ileri sürülebilir: İlk sondajda rastlanan, şerit halindeki kırmızı toprak tabaka, orijinal tabanın pişmiş toprak levhalar ile kaplı olduğuna işaret ediyor olabilir. Bu taban zamanla tahrip olmuş, mezarın daha sonraki kullanım/kullanımları sırasında tüm taban bir harç tabakasıyla kaplanmış olmalıdır.

Yapının cephesini batı kenarı oluşturmaktadır (Res. 9-10). Lento, söveler ve lentonun iki yanındaki konsollar dışındaki tüm yüzey kare tuğlalar ile örülmüştür. Birbirlerine bir harç tabakasıyla tutturulan tuğla yüzeyin üzeri, kirlı gri-bej rengi arası bir sıva ile kaplanmıştır. Bu sıva, sadece cephenin güney kısmının alt bölümleri ve kuzey kenarının bir bölümünde korunmuştur. Cephedeki kapı açıklığı, sövelerin içe eğimli yerleştirilmesi sebebiyle alt ve üst kısımda farklıdır. Böylece kapı açıklığının genişliği, eşiğin hemen üzerinde 0.88. m., lentonun hemen altında ise 0.80 m.'dir. Grimtrak-sarımsı yerel bir kireçtaşından yapılmış söveler, 0.30 m. kalınlığında, 1.48 m. yüksekliğindedir. Aynı malzemeden olan lento ise, 0.46 m. kalınlığında ve 1.76 m. uzunluğundadır. Söveler ve lento dışı doğru kademeli olarak yükselen üç adet düz silme ile bezenmiştir. En dıştaki silmeyi ise, kapının dış konturlarını belirleyen daha kalın bir düz silme çevrelemektedir. Kapı genişliğinden uzun olan lentoda, sövelerle uyumlu olarak, kapıyı çevreleyen silmeler işlenmiş ve böylece söveler ile lentonun bir bütün oluşturması amaçlanmıştır. Lento üzerine, silmelerin altında kalan boş alana 4 satır-

13 Atıla 1991, 88.

14 Işık 1991, 33; Işık 1992, 238-239.

15 Rosenbaum 1971, 8.

16 Toynebee 1971, 51.

lık, Grekçe mezar yazıtı işlenmiştir. Lentonun tepesi ise yarım oluk profilli bir taç silme ile süslenmiştir. Böylece kapının tümü, lento ve sövelerin kalınlıkları dahil olmak üzere, 1.48 m. genişliğinde ve 1.84 m. yüksekliğindedir. Kapının 0.30 m. genişliğinde, 0.20 m. yüksekliğinde kireçtaşı bloktan bir eşiği vardır. Eşiğin arkasında, bir başka kireçtaşı blok bulunur. Bu bloğun her iki ön köşesinde, karşılıklı kare formulu iki oyuk vardır. Tam bu oyukların üstünde ve aksında olmak üzere, lentonun arkasındaki blok taşın altında yuvarlak iki oyuk daha bulunur. Bu durumda söz konusu oyukların, iki kanatlı olan ve içeriye doğru açılan mezar yapısının kapısının oturduğu mil delikleri olduğu anlaşılmaktadır. Fakat kazı esnasında, kapıya dair bir kalıntıya rastlanmamıştır.

Kapının iki yanında, kapının eşik seviyesinden 1.48 m. yüksekte, 0.52 m. genişliğinde, 0.52 m. yüksekliğinde iki konsol vardır. Armudi profilli olan konsolların üst kısmı, bir yatay silme, bunun da üzerinde cavetto profilli bir başka yatay silme ile süslenmiştir. Profilli kısımların en aşağısından, ilk yatay silmeye kadar uzanan kısımda, soffit benzeri bir dikey bant vardır. Söz konusu konsollar tuğla bir kemeri taşımaktadır. Kemer, kuzey konsol üzerinde oldukça tahrip olmuş, güney konsoldaki kısmı ise nispeten daha iyi korunmuştur. Tahribat sonucu kemerin orijinal yüksekliği tam olarak saptanamamıştır. Kalan kısımlarda, dış kenarlardan genişlik 0.60 m., korunmuş yükseklik ise 1.10 m.'dir. Bu kemerin içi de tuğla ile örülerek yarım daire bir alınlık oluşturulmuştur. Üst kısmı tahrip olan alınlığın genişliği 1.90 m., korunmuş yüksekliği ise 0.78 m.'dir. Böylece iki yanda konsolların taşıdığı, mezar cephesinden öne doğru çıkan kemer ile, M2'nin cephesine bir Suriye alınlığı görünümü verilmeye çalışılmıştır. Alınlığın tam ortasında, kare planlı ve bir yarım kubbe ile örtülü bir niş yer alır. 0.46 m. genişliğinde, 0.80 m. yüksekliğe sahip bu nişin ortası kısmen tahrip olmuştur. Nişin fonksiyonu hakkında bir şey söyleyebilmek zordur; fakat, olasılıkla mezar sahipleri ile ilgili bir adak eşyasının konulması için yapılmıştır. Söz konusu nişin her iki yanında kare formulu birer pişmiş toprak levha bulunmaktadır. Kuzeyde bulunanı 0.22x0.22 m. ölçülerindedir ve üst kısmı tahrip olmuştur. Güneydeki levha ise, 0.26x0.26 m. ölçülerindedir ve sadece üst kenarından küçük bir parçası eksiktir. Bu levhaların fonksiyonları hakkında kesin bir yargıya varmak güçtür; muhtemelen üzerlerinde boyayla yazılmış bir yazıt veya resim bulunuyordu.

M2 içten bir haç tonoz ile örtülmüştür. Tonozun pandantifleri, dört duvar köşesinden, eşik seviyesinden itibaren 2.00 m.'de bir yelpaze gibi açılarak yukarıya doğru uzanırlar. Pandantiflerin birbirine yaklaşıp, birbirlerinin içine geçerek birleştikleri kısım tamamen yıkılmış olmasına rağmen, pandantiflerin varlığı

ğıyla içten bir haç tonoz örtüsüne sahip olduğu açıkça anlaşılmaktadır (res. 11). Haç tonozun üzeri kaba bir haç ile doldurulup, bunun üzerine iki yana eğimli bir semerdam çatı yapılmıştır (res. 12). Semerdam çatı ön kısmı ve ortasında kısmen tahrip olmuş, arkasında ise tepesine kadar korunmuştur. Bu durumda, semerdam çatının orijinal yüksekliğinin 0.70 m. yüksekliğinde olduğu anlaşılmaktadır. Çatıyı oluşturan tuğlalar üç kat olarak yerleştirilmişlerdir. Yapıya cepheden, yukarıda bahsedilen konsolların taşıdığı kemer ile bir Suriye alınlığına sahipmiş görüntüsü verilmiş, aynı zamanda söz konusu kemerin dışarıdan görünümü vaşıtasıyla da içten bir beşik tonoz ile örtülü olduğu izlenimi de verilmeye çalışılmıştır. Bu durumda M2'ye dışarıdan bakıldığında beşik tonoz üzeri, semerdam çatıya sahip kanısı uyanır. Fakat, aslen içeriden bir haç tonoz ile örtülmüştür. Bu uygulamalar mezar yapısının çatı konstrüksiyonuna çok boyutlu bir görünüm kazandırmıştır.

M2'nin yakın benzerleri, yine Perge Batı Nekropolisi'nde, 1997 kazı sezonunda bulunan M1 kodlu ve 1998'de açığa çıkarılan M3 kodlu mezar yapılarıdır. M1, boyutları itibarıyla M2'den büyük bir fark göstermeyen, dikdörtgen planlı, tuğla örgülü bir mezar yapısıdır. M2'nin yaklaşık 8.00 m. kuzeybatısındadır. Bunun da kapısı kireçtaşı bloklardan oluşturulmuştur ve lentosunun üzerinde Grekçe bir yazıt bulunur. Çatısı ise beşik tonozludur; tonozun üst kısmı tamamen yıkıldığından, üzerinde bir başka çatı daha olup olmadığı saptanamamaktadır. Yapının içinde üç adet, kireçtaşından lahit bulunur, ancak bunlar arcosolium içinde değildirler. Aynı zamanda, M1'in içi adak nişleri ile bezenmiştir. Pişmiş toprak levhalarla kaplı olan tabanı, M2'nin tabanının da orijinal tabanının böyle olabileceğini düşündürmektedir. M2'nin 23.00 m. batısında yer alan M3 ise boyutları bakımından her iki mezar yapısından daha küçüktür. Tuğladan inşa edilen M3'ün doğu ve güney kenarı masif bir kayanın işlenmesiyle oluşturulmuştur. Tavanı beşik tonozludur. Diğerlerinden farklı olarak iki katlı olarak tasarlanan bu yapının cephesi oldukça sadedir. Lentosunda diğer ikisinde rastlanıldığı üzere Grekçe bir yazıt vardır. M3'ün küçük boyutlu olması ve içine tuğladan inşa edilmiş üç adet lahdi dolayısıyla, diğer iki mezarda görülen, rahat iç mekan bunda görülmez. Böylece, Perge Batı Nekropolisi'ndeki, M1 ve M3 mezar yapılarının, aralarında bulunan bazı farklar dışında, planları, çatı konstrüksiyonları ve yapı malzemeleri bakımından M2 ile birlikte aynı mimari geleneğin ürünü olduklarını söyleyebiliriz.

M2'nin kendi ortamı içindeki benzerleri dışında, Kilikia Trakheia'daki birçok şehirde de benzerlerine rastlamak mümkündür. En belirgin örnekler ise,

Anemourion Nekropolisi'ndeki mezar yapılarıdır. Bunlar kısmen ya da hiç işlenmemiş yerel kireçtaştan moloz taşlar ile inşa edilmişlerdir. Tek ya da iki katlı olanları vardır¹⁷. Mimarilerine göre üç tipe ayrılan bu mezarlardan M.S. 1. yy.'a tarihlenen¹⁸ Tip I, basamaklı bir platform üzerinde duran, beşik tonozlu küçük yapıları kapsar. Yüzeyleri sıvalıdır. İçlerinde üç, nadiren de iki arcosolium bulunur. Tonozlarının yanları daha sonraki devirlerde doldurulup, üzerlerine düz ya da semerdam çatı eklenmiştir¹⁹. M.S. 2. yy. sonu ile 3. yy.'a tarihlenen²⁰ Tip II, eski tipteki basit, tonoz çatılı yapılara frescolarla süslenmiş ön odalar eklenmesi suretiyle oluşturulmuş yapılarıdır²¹. Aynen Tip II gibi M.S. 2. yy. sonu ile M.S. 3. yy.'a tarihlenen Tip III ise²², Tip I ve Tip II mezarlarına yapılan eklemeler sonucu oluşturulmuş, frescolu ön odalı, çok katlı, avlulara sahip büyük komplekslerdir²³. Ayrıca, arcosolium içi lahit hiçbirinde yoktur.

Kilikia Trakheia'dan Antiocheia ad Cragum, Selinus, Iotape, Syedra ve Elaiussa Sebaste Nekropolisleri'nde de, M2 ve Anemourion'dakilere benzer mezar yapıları vardır. Antiocheia ad Cragum'daki örnekler, moloz taştan inşa edilmiş, beşik tonoz üzeri semerdam çatılı ve genelde nişli bir ön odaya sahip yapılarıdır²⁴. Selinus'takiler de aynı yapı malzemesinden inşa edilmişlerdir, hepsi beşik tonozlu ve nişli ön odalıdır. Hiçbirinde beşik tonoz üzeri semerdam çatı yoktur. İçlerinde, üç kenarda arcosoliumlar bulunur, bunlardan bazıları iki katlı arcosoliumlara sahiptir²⁵. Iotape ve Syedra'da bulunan örnekler de yukarıdakilerle aynı özellikleri paylaşan yapılarıdır. Ancak Iotape'deki arcosoliumlar çok sığ yapılmış olup, arcosolium içi lahit kullanımı da sadece Iotape'de görülmektedir²⁶. Söz konusu mezar yapıları kesin olarak tarihlenememekle birlikte, Anemouriumla yapılan karşılaştırmalar neticesinde, M.S. 3. yy.'dan daha erken olmayacakları ileri sürülmektedir²⁷. Elaiussa Sebaste'deki mezar yapıları ise genelde kare planlıdır ve çoğu moloz taştan basamaklı podyumlar üzerine oturtulmuştur. Yapı malzemeleri genelde düzensiz moloz taştır, nadiren kesme blok taştan inşa edilmiş olanlara rastlanır. Üst yapıları, beşik tonozlu, beşik tonoz üzeri semerdam çatılı ve ya düzdür²⁸. Çoğunluğunun içinde arcosolium olmakla be-

17 Rosenbaum 1971, 1.

18 Rosenbaum 1971, 30.

19 Rosenbaum 1971, 2-3.

20 Rosenbaum 1971, 31.

21 Rosenbaum 1971, 4.

22 Rosenbaum 1971, 31.

23 Rosenbaum 1971, 3-4.

24 Rosenbaum 1967, 49-50.

25 Rosenbaum 1967, 53-58.

26 Rosenbaum 1967, 59.

27 Rosenbaum 1967, 66.

28 Machatschek 1967, 82.

raber, arcosolium içi lahite rastlanmaz²⁹. Cepheleri genelde sadedir. Kapılarda çoğunlukla düz bant silme yer alır, lentolarının üstünde ise bazen bir taç silme görülür. Lentolarda çok seyrek de olsa konsollara rastlanır. Elaiussa Sebaste'deki bu mezar yapıları M.S. 2. yy. ve M.S. 3. yy.'lara tarihlenir³⁰.

Kilikia Trakheia'dan verilen örneklerden sonra genel bir toparlama yapmak, M2 ile söz konusu mezar yapıları arasındaki benzerlikleri daha sağlıklı saptayabilmek için gereklidir. Görüleceği üzere, Kilikia Trakheia'nın bu şehirlerinde bulunan mezar yapıları arasında sıkı bir bağ vardır. Elaiussa Sebaste'deki bazı örnekler dışında hepsi moloz taştan inşa edilmiştir ve yüzeyleri sıvanmıştır. Çoğunda beşik tonozlu üst yapı vardır; Anemourion, Antiocheia ad Cragum ve Elaiussa Sebaste'de beşik tonoz üzeri semerdam çatı yaygındır. Elaiussa dışında çoğu nişli ön odalara sahiptirler. Anemourion ve Selinus'da çok katlı mezarlara rastlanır. Tümünde istisnasız arcosolium kullanımı çok yaygındır; fakat arcosolium içi lahit sadece Iotape'de görülür. Cesetler diğer yerlerde arcosoliumların içine bir tabuta yerleştirilerek veya kumaşa sarılarak yatırılıyor olmalıydı. Mimari ve gömü tarzı açısından görülen bazı farklılıklar, yöredeki genel tercihe ve geleneklere bağlı yüzeysel ayrılıklardır. Böylece Kilikia Trakheia'da, yoğunluklu olarak M.S. 2. ve 3. yy.'larda, kare ya da dikdörtgen planlı, moloz taştan inşa edilmiş, tonozlu ve arcosoliumlu mezar yapılarının yoğun talep gördüğü anlaşılmaktadır. Sadece yapı malzemesi ve haç tonozu bakımından bu örneklerden farklılık gösteren M2'nin de yukarıdaki mezarlar ile aynı grup içinde ele alınabileceği söylenebilir.

Tüm bunlarla beraber, M2 ile birlikte, yukarıda bahsedilen mezarlar, inşa edildikleri yüzyıllar ile ilintili olarak yoğun bir şekilde merkez Roma etkisini de barındırmaktadırlar. Aşağıdaki örnekler ile bu durum açıklanmaya çalışılacaktır.

Roma, Vatikan'daki St. Peter Katedrali'nin altına bulunan nekropolis alanında 24 mezar yapısı bulunmuştur. Boyutları 2.00x1.70 ile 10.00x6.00 m. arasında değişen, dikdörtgen planlı bu mezarlar tuğladan inşa edilmiş ve yüzeyleri sıva ile kaplanmıştır. Üst yapıları genelde haç tonozludur, fakat beşik tonozlu olanları da vardır. Bazıları ise açık bir ön avluya sahiptir. Saçaklıklar, kornişler, tuğla pilasterler ve küçük alınlıklı pencerelerle süslü cepheleri itinalı bir işçilik ürünüdür. Bu mezarların içleri de nişler, apsisler, stükolar ve frescolar ile süslenmiştir³¹. İlk başta kremasyon (cesedin yakılıp, kalıntılarının muhafaza edilmesi)

29 Machatschek 1967, 76.

30 Machatschek 1967, 28.

31 Toynbee 1958, 63-68.

için tasarlanan bu mezar yapılarının bazılarında, M.S. 2. ve 3. yy.'larda, İtalya'da inhumasyonun (cesedin olduğu gibi gömülmesi) yaygınlaşmasıyla, arcosoliumlar ve lahitler eklenmiştir. Söz konusu mezar yapıları M.S. 2. yy. başı ile M.S. 3. yy.'a tarihlenir³². Vatikan Nekropolisi'ndeki mezarların çok yakın benzerleri, Ostia'da Porta Romana yolundaki Isola Sacra Nekropolisi'nde bulunur. Buradaki mezarlar da dikdörtgen planlı, tuğla örgülü, beşik tonoz çatılıdır ve bazıları da iki katlıdır. Dış yüzeydeki tuğla örgüleri olduğu gibi bırakılmış, derzleri stüko ile doldurulmuştur. Beşik tonozlu üst yapıları da, cephe kornişleri üzerinde yükselen semerdam alınlıklarla kapatılmıştır³³. Bazı örneklerde nişlerle süslü ve etrafı klineli ön odalar vardır. Cephe süslemeleri Vatikan'dakilerden daha sadedir. Isola Sacra'daki mezarlar M.S. 2. yy.'da inşa edilmeye başlanmıştır. Bu yüzyılın sonuna kadar kremasyon nişleri ile arcosolium içi lahitler bir arada görülür. Fakat M.S. 3. yy.'dan itibaren ise, artık nişler kaybolmaya başlamış ve yerini inhumasyona yönelik içleri lahitli arcosoliumlar almıştır³⁴. İtalya'da, Via Ostiensis üzerindeki San Paolo fuori le Mura yakınında bulunan San Sebastiano mezarları³⁵, Ostia'da, Via Ostiensis boyunca Acilia'ya kadar uzanan yol üzerindeki mezar yapıları da yukarıda verilen örnekler ile aynı mimari özellikleri taşırlar. Fakat Ostia'daki mezarlar daha eski bir geleneğe sahiptir. Bunlar, Cumhuriyet Devri'nden M.S. 4. yy.'a dek uzanan bir zaman dilimi içerisinde yapılmış ve daha çok kremasyon için tasarlanmış columbarium tipi, dikdörtgen planlı, tonoz örtülü tuğla yapılardır. Bazıları ön odalara sahiptir³⁶.

Rosenbaum, Anemourion'daki mezar yapıları için "*İtalya mezarları ile Anemurium'dakiler arasında göze çarpan ayrılık gerçekten sathi bir ayrılık olup, mahalli gelenek ve şartlara uygun olarak seçilen yapı malzemesindedir*" ifadesini kullanır³⁷. Gerçekten de, özellikle Anemourion Tip II ve Tip III, Antiocheia ad Cragum, Selinus, Iotape, Syedra ve Elaiussa Sebaste'nin, mezar yapıları yukarıda sayılan benzer özellikleri dolayısıyla, geniş Roma İmparatorluğu'nda aynı yüzyıllarda gelişen ortak bir mimari geleneğin ürünü olmalıdır. M2 ise, yapı malzemesinin İtalya'da tercih edilen tuğla olması ve üst yapısının da, özellikle Vatikan Nekropolisi'nde sıkça görülen haç tonozlu yapılması dolayısıyla, söz konusu ortak mimari geleneğin özelliklerini ve Roma etkisini diğerlerinden daha belirgin ortaya koymakta, öne çıkmaktadır.

32 Toynbee, 1958, 29.

33 Calza 1940, 63.

34 Calza 1940, 67.

35 Rosenbaum 1971, 2.

36 Meiggs 1960, 455-470; Ayrıca bkz. Scarpiano 1958.

37 Rosenbaum 1971, 2.

Yukarıda karşılaştırmalı olarak verilen Kilikia Trakheia ve Roma mezar yapılarının mimarileri, M2'nin mimarisini tek başına açıklamaya yeterli değildir. Bu aşamada, inhumasyon gömü ile direkt bağlantılı olan arcosoliumların varlığı devreye girmektedir. Doğu Akdeniz ve Anadolu'da, Arkaik Dönem'in içlerinden itibaren inhumasyon, kremasyona başattı. Nitekim Roma İmparatorluğu'nun batısı kremasyonu tercih ederken, inhumasyon doğuda devamlılığını sürdürmüştür³⁸. Bunun sonucu olarak, Anadolu'da, inhumasyon için en elverişli yapılar olan arcosoliumlu mezarlar tercih edilmiştir. Bu tür mezarlar, Kilikia kaya mezarlarından³⁹, Pisidia, Termessos'da bulunan arcosolium tipi kaya mezarlarına⁴⁰; Phrygia'daki Roma Devri anıtsal kaya mezarlarından⁴¹ Euphrates kıyısındaki Zeugma mezarlarına⁴² kadar geniş bir yayılım göstermektedir. Kilikia Trakheia'daki Adrassos Nekropolisi'nde bulunan ve Geç Hellenistik-Erken Roma Dönemi'ne tarihlenen arcosoliumlu mezarlar ise⁴³, arcosoliumun Anadolu'daki yaygın kullanımı açıklayabilecek ve kökeninin burası olabileceğini destekleyebilecek niteliktedir. Oysa, Roma ve civarında arcosolium kullanımı ancak M.S. 2. yy.'ın ortalarından itibaren başlar. Bu tarihten sonra, Vatikan ve Isola Sacra'daki mezar yapılarına, kremasyon nişlerinin yanısıra, bu nişlerin altındaki duvarlara arcosoliumlar eklenmiştir.

Tüm bu değerlendirmelerin ışığı altında M2'nin mimarisi üzerine şunlar söylenebilir: M2, dış yapısı, yapı malzemesi ve planı bağlamında, Kilikia Trakheia'daki mezarlarda görüldüğü gibi, Roma'daki mezar yapılarının mimarisinden bir çok özellikleri bünyesinde barındırmaktadır. Bununla beraber, inhumasyonun Anadolu'da yaygınlığına bağlı olarak arcosoliumlara sahip olması da, yörenin yerel mimarisi ve dini geleneklerinin bir sonucudur. Bu durumda M2, yabancı etkileri ve yerel özellikleri dengeli bir biçimde mimarisinde sentezleyen bir mezar yapısı olarak tanımlanabilir. Eğer, M2 Anadolu içinde bir mezar grubuna dahil edilirse, bunun Kilikia Trakheia şehirlerinde görülen M.S. 2. ve 3. yy.'lara tarihlenen "ev tipi" mezarlar olması gerekmektedir.

M2 Mezar Yapısının Tarihlemesi:

M2'nin tarihini kesin olarak belirleyebilmek için elimizde belirleyici kanıtlar bulunmamaktadır. Bununla beraber mimarisi, yazıtı ve çevresi ile yapılan

38 Cormack 1997, 146.

39 Rosenbaum 1971, 10.

40 Çelgin 1990, 148-151.

41 Bunlar hakkında a.b.i. bkz. Türktüzün 1992, 81-94; Özçatal 1993, 419-439; Pehlivaner 1995, 63-91.

42 Wagner 1976, 147-156.

43 Çelgin 1990, 150.

karşılaştırmalar ile bir sonuca ulaşmak mümkündür. M2'nin bulunduğu kazı alanının yaklaşık 150 m. güneybatısında yer alan ve 1946'da Prof. Dr. A. M. Mansel tarafından kazılan lahitlerin hemen hepsi, tipleri ve yazıtları dolayısıyla M.S. 2. sonu ve 3. yy.'ları işaret etmektedir⁴⁴. Bununla beraber M2'nin bulunduğu ve 1997 yılından itibaren Prof. Dr. H. Abbasoğlu tarafından kazılmaya başlanan alanda bulunan lahitlerin tipleri ve çeşitli mezar tiplerinin çoğu üzerindeki yazıt türleri de aynı yüzyıllara aittir⁴⁵. Bu durumda M2'nin, Perge Batı Nekropolisi'nin M.S. 2. yy. sonu ile M.S. 3. yy. boyunca yayıldığı bir alan üzerinde yer aldığı anlaşılmaktadır. Bununla birlikte, M.S. 2. yy. başından M.S. 3. yy. sonuna kadar tarihlenebilen Kilikia Trakheia'daki mezar yapılarının mimarisinin, M2'nin mimarisine en yakın benzerleri oluşturduğu ortadadır. Yine M.S. 125 ile M.S. 3. yy'a tarihlenen Vatikan mezar yapıları ile, aynı yüzyıllarda inşa edilmiş Isola Sacra mezar yapılarının, hem Kilikia Trakheia hem de M2 ile olan ortak özellikleri ve etkileşimde buldukları, tümünün aynı yüzyıllarda yapılmış olabileceğine dair sağlam bir dayanak teşkil eder. M2'nin doğu arcosoliumu içindeki B lahdi ve kapağı da, söz konusu yüzyıllarda yapılmış olan yerel Pamphylia lahitlerinin bir benzeridir. Bu durumda M2'nin de M.S. 2. ve 3. yy.lar arasında inşa edilmiş olabileceği söylenebilir.

M2'nin mezar yazıtı ise daha kesin bir tarihleme yapabilmek için en önemli ipucudur. Mezar yapısının lentosu üzerinde 4 satırlık Grekçe bir yazıt vardır. Yazıtın transkripsiyonu ve Türkçe çevirisi aşağıdaki gibidir.

*Εὐτυχιανός Μάγνου Φίλιππου Τηλέφου ἱερέως Νεμέσεως Ἐνοδίας κατεσ-
κεύασεν ἑαυτῷ οἶκημα σωματοθήκης ψαλίδωτου καὶ τῆ συμβίῳ Εὐτυχίᾳ
καὶ θυγάτρῳ Εὐτυχίανῃ καὶ τοῖς ἐξ αὐτῆς τέκνοις καὶ οἷς ἂν αὐτοὶ διατάξονται
ἄλλῳ δὲ οὐδέμῃ ἐξέσται εἴ δὲ μὴ γέ ἔσται ὑπεύθυνος ἰς τὸ ἱεροτάτον ταμεῖον δηνάρια βφ'*

Telephos oğlu Philippos oğlu Magnos'un oğlu, Nemesis Enodia (Yolları koruyan) rahibi Euthykhianos, bu beşik tonozlu lahitevini, kendisine ve karısı Euthykhia'ya ve kızı Euthykhiane'ye ve ondan olan (kızından) çocuklara ve kendilerinin vasiyet yoluyla belirleyecekleri kişilere yaptırdı. Başka hiç kimseye (mezarın içine gömülmesi için) izin verilmeyecektir. Ak-

44 Mansel 1949, 31-32.

45 Bu mezarların hemen hepsinde bulunan isimler Aurelius praenomeniyle başlamaktadır. Bu da yazıtların Roma İmparatoru Marcus Aurelius Antoninus (Caracalla)'un M.S. 212'de çıkardığı ve Roma İmparatorluk sınırlarında yaşayanların tümüne vatandaşlık hakkı verdiği "Constitutio Antoniniana" adlı yasa ile ilgilidir. Bu yasayla vatandaşlık hakkını alan kişiler kendi isimlerinin başına, İmparatoru onurlandırmak amacıyla "Aurelius", "Aurelia" ve "Marcus" isimlerini almışlardır. Bu da söz konusu praenomenlerin bulunduğu yazıtlar için bir "terminus post quem" oluşturmaktadır. a.b.i. bkz. Mansel 1946, 31 ve Çelgin 1990b, 172.

si takdirde (buna teşebbüs eden kişi) çok kutsal imparatorluk hazinesine 2500 denarius ödemekle yükümlü olacaktır⁴⁶.

M2'nin mezar yazıtında kullanılan ifade ve formüller, daha önce bahsedilen ve "Aurelius" praenomenleri dolayısıyla M.S. 212'nin hemen sonrasına tarihlenen lahitlerin yazıtlarıyla hemen hemen aynıdır⁴⁷. Bunun yanısıra, izinsiz gömü karşılığında ön görülen 2500 denariusluk para cezası da hem M2'de hem de M.S. 212'den hemen sonraya tarihlenen yazıtlarda görülür⁴⁸. Burada, para miktarının söz konusu mezarların yazıtlarında aynı olması, M.S. 3. yy.'da imparatorlukta mali kriz nedeniyle değeri düşen denariusun yüksek miktarını yansıması açısından önemlidir. Böylece, M2'nin ve M.S. 212'den hemen sonraya tarihlenen yazıtlı lahitlerin birbirlerine yakın zamanlara ait olması gereklidir. Ancak bir farkla ki, M2'nin yazıtında Aurelius praenomeni yoktur. Bu durumda M2'nin yazıtının da M.S. 212'nin hemen öncesine, büyük ihtimalle Septimius Severus (M.S. 193-M.S. 211) dönemine tarihlenmesi mümkündür. Kaldı ki bu tarih, yukarıda verilen karşılaştırmalar ile bir denge sağlamaktadır. Sonuç olarak M2, Pamphylia ve Perge'nin en ihtişamlı dönemlerini yaşadığı M.S. 2. yüzyılın hemen ertesine, M.S. 3. yy.'ın başına (M.S. 212'nin hemen öncesi) tarihlenebilir. Böylece mezar yapısı, mimarisi, duvar resimleri ile bir dönemin ihtişamının son parıltılarını yansıtan bir örnek olarak tanımlanabilir.

Ayrıca mezar yapısının daha sonraki dönemlerde tekrar kullanım/kullanımlar gördüğü açıktır. Nitekim kuzey arcosolium içinde bulunan, tabana yerleştirilmiş özensiz lahit diğer arcosoliumlardaki lahitlerden oldukça farklıdır ve sanki aceleyle buraya yapılmış gibi durmaktadır. Ayrıca bu lahdin içinde bulunan amphora'da M.S. 3. yy.'ın ortası ile M.S. 4. yy. arasında bir zaman dilimine tarihlenebilir⁴⁹. Bu durumda, mezar yapısının tabanının anlatıldığı kısımda belirtildiği gibi, M2, en azından M.S. 3. yy. ortası, M.S. 4. yy. başlarında bir kez daha kullanılmış ve bu esnada, belki de önceden tahrip olan taban, C lahdinin güney uzun kenarını da örten bir harç tabakasıyla kaplanmıştır. Belki bunu yapanlar, mezar sahibinin akrabalarıydı ve mezar yazıtında kendilerine verilmiş olan hakkı kullanmışlardı; belki de, antik çağda sıkça görüldüğü üzere, bu, izinsiz yapılmış bir gömüydü.

46 Mezar yapısının yazıtı hakkında a.b.i. bkz. Öz dizbay 2001, 68-73. Yazıtın çevirisinde yardımlarını esirgemeyen Prof. Dr. Güler Çelgin ve Doç Dr. Vedat Çelgin'e teşekkürlerimi sunarım.

47 bkz. Mansel 1949, 17, 7A, 20, 32, 7, 21, 30, 10, 32,27, 3, 12, 25, 17, 8, 21, 28, 27, 23,1, 30 ve 10 nolu yazıtlar.

48 bkz. Mansel, 1949, 7, 8 ve 10 nolu yazıtlar.

49 Amphora'nın tarihlenmesi hakkında bkz. Öz dizbay, 2001, 66-67.

KISALTMALAR VE KAYNAKÇA

a.b.i.: ayrıntılı bilgi için.

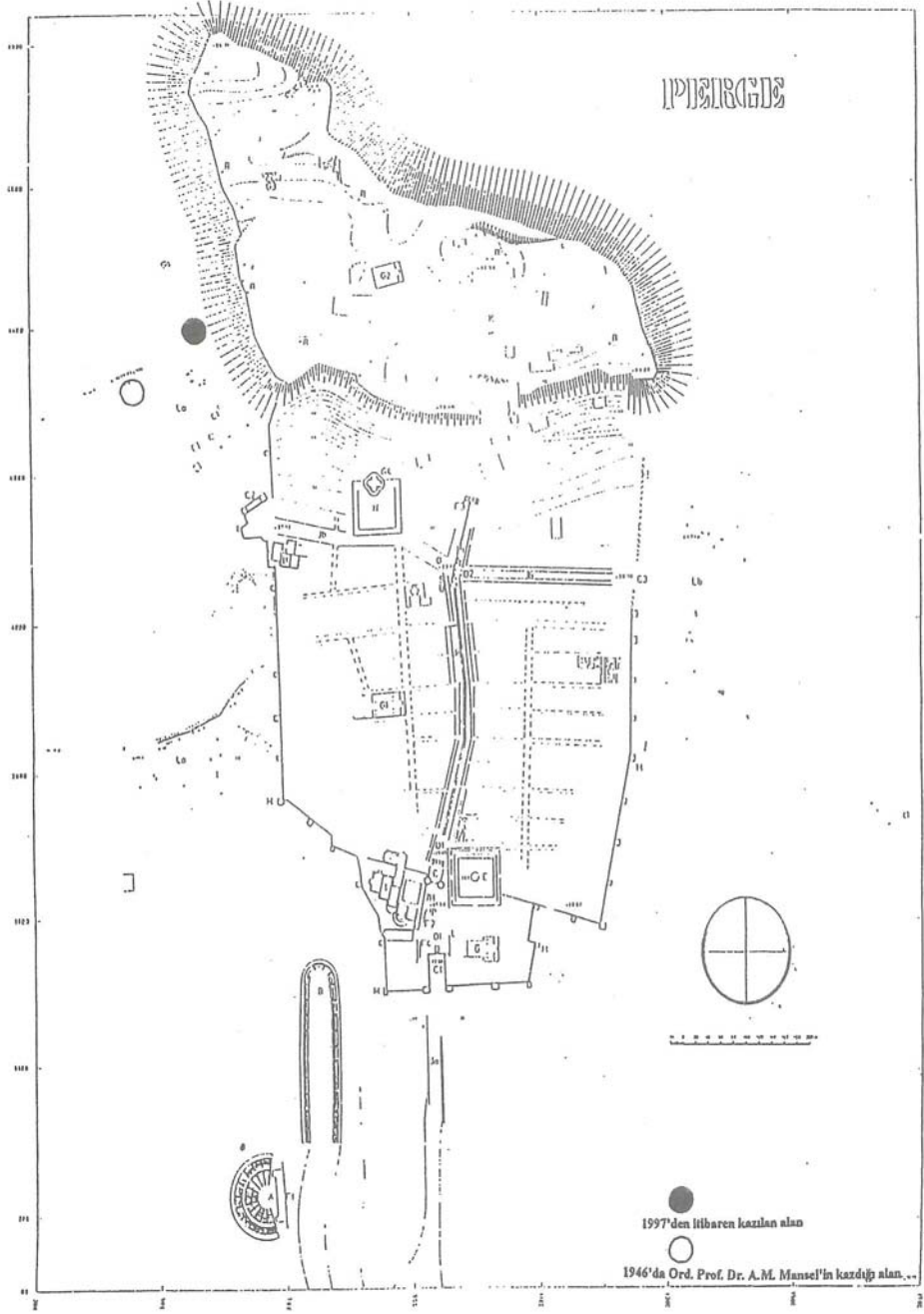
bkz.: bakınız.

res.: resim.

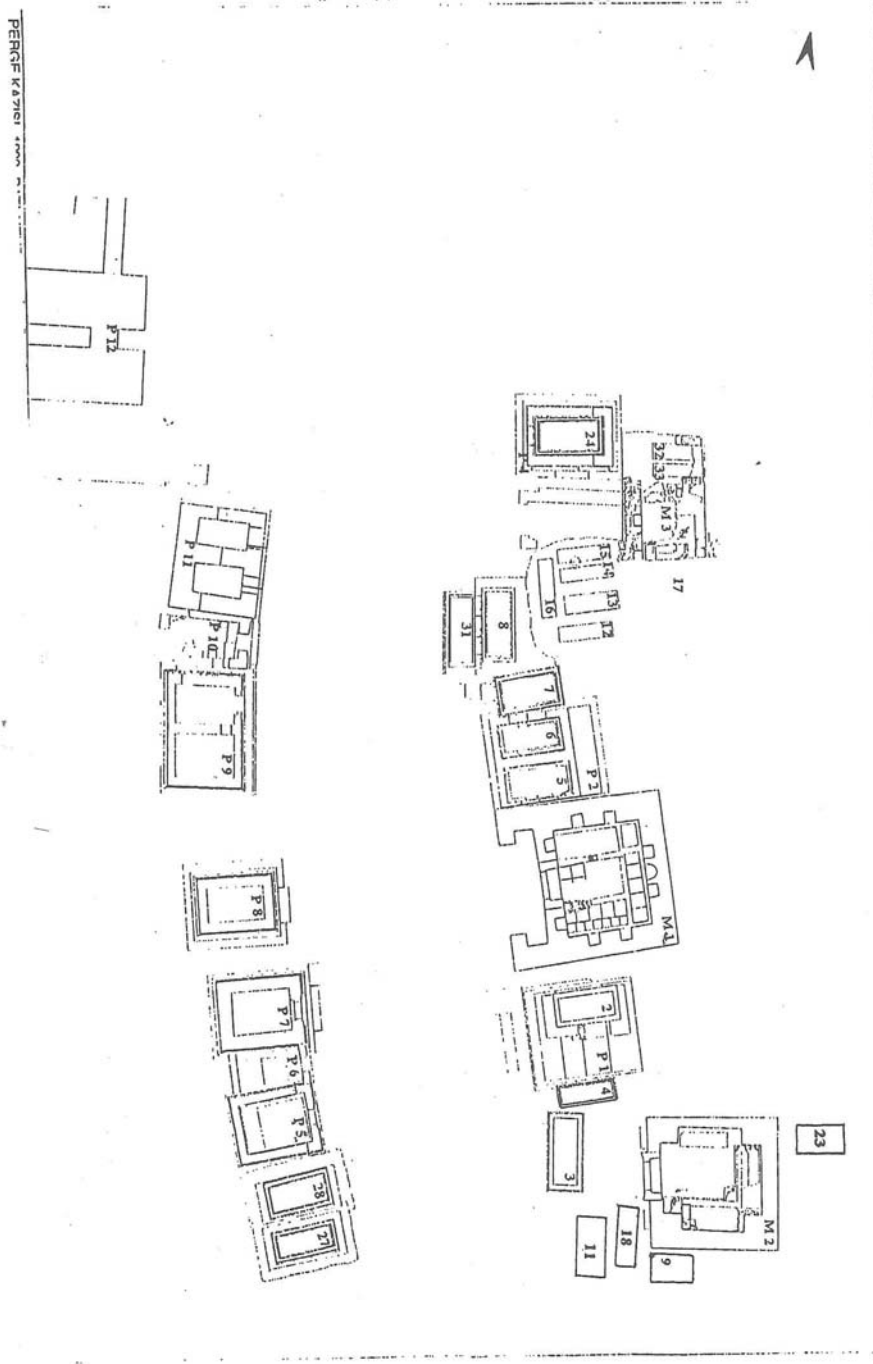
- Abbasoğlu 1996a: Abbassoğlu, H.; Martini, W., "Perge Akropolisinde 1994 Yılında Yapılan Çalışmalar", *XVII. Kazı Sonuçları Toplantısı II*, Ankara, 1996, 121-129.
- Abbasoğlu 1996b: Abbasoğlu, H., "Perge Kazısı 1993 ve 1994 Yılları Ön Raporu", *XVII. Kazı Sonuçları Toplantısı II*, Ankara, 1996, 107-121.
- Abbasoğlu 1997: Abbasoğlu, H., "Perge Kazısı 1995 Yılı Ön Raporu", *XVIII. Kazı Sonuçları Toplantısı II*, Ankara, 1997, 41-51.
- Abbasoğlu 1998: Abbasoğlu, H., "Perge Kazısı 1996 Yılı Ön Raporu", *XIX. Kazı Sonuçları Toplantısı II*, Ankara, 1998, 81-89.
- Abbasoğlu 1999: Abbasoğlu, H.; Martini, W., "Perge Akropolisinde 1997 Yılında Yapılan Çalışmalar", *XX. Kazı Sonuçları Toplantısı II*, Ankara, 1999, 182-189.
- Abbasoğlu 2000: Abbasoğlu, H., "Perge Kazıları", *Türkiye Arkeolojisi ve İstanbul Üniversitesi*, Ed.: O.Belli, Ankara, 2000, 241-247.
- Atila 1991: Atila, A.İ; Çelgin, A.V., "Lykia'da, Olympos'ta Bulunan Bir Mezar Anıtı", *Mimar Sinan Üniversitesi Fen/Edebiyat Fakültesi Dergisi I*, 75-112.
- Bosch 1957: Bosch, C.E., *Pamphylia Tarihine Dair Tetkikler*, Ankara, 1957.
- Calza, 1940: Calza, G., *La Necropoli del Porta di Roma nell' Isola Sacra*, Roma, 1940.
- Cormack 1997: Cormack, S., "Funerary Monuments and Mortuary Practise in Roman Asia Minor", *The Early Roman Empire in the East*, Ed. : S. Alcock, Oxford, 1997, 137-156.
- Çelgin 1990a: Çelgin, A.V., *Termessos Kenti Nekropolleri*, Yayınlanmamış Doktora Tezi, İstanbul, 1990.

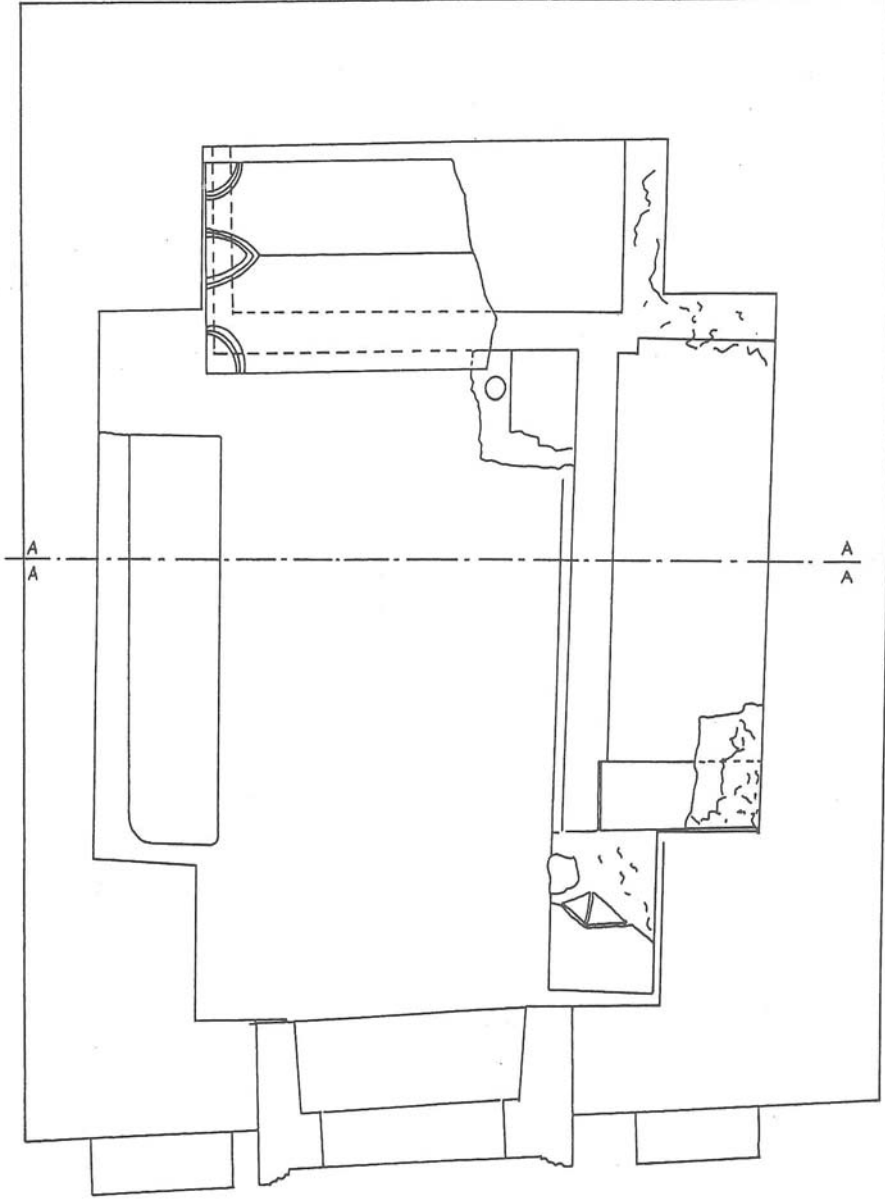
- Çelgin 1990b: Çelgin, G., "Constitutio Antoniniana'nın Termessos'taki Etkisi ve Yazıtların Tarihlenmesindeki Önemi", *Anadolu Araştırmaları* 12, 1990, 171-182.
- Işık 1991: Işık, F., "Patara 1989", *XIII. Kazı Sonuçları Toplantısı II*, Ankara, 1991, 29-55.
- Işık 1992 : Işık, F., "Patara 1990 Etkinlikleri" *XIII. Kazı sonuçları Toplantısı II*, Ankara, 1992, 235-258.
- Machatschek 1967: Machatschek, A., *Die Nekropolen und Grabdenkmäler im Gebiet von Elaiussa Sebaste und Korykos im Rauhen Kilikien*, Österreichische Akademie der Wissenschaften, Philosophisch-historische Klasse Denkschriften 96, Wien, 1967.
- Mansel 1949: Mansel, A.M.; Akarca, A., *Perge'de Kazılar ve Araştırmalar*, Ankara, 1949.
- Meiggs 1960: Meiggs, R., *Roman Ostia*, Oxford, 1960.
- Otten 1988: Otten, H., *Die Bronztafeln aus Boğazköy, Ein Staatsvertragsbuch Tuthalijas IV*, Wiesbaden, 1988.
- Özçatal 1993: Özçatal, F., "Gerdekkaya ve Yazılıkaya'da 1991 Yılı Çalışmaları", *III. Müze Kurtarma Kazıları Semineri*, Ankara, 1993, 419-439.
- Özdizbay 2001: Özdizbay, A., *Perge Batı Nekropolisi M2 Mezar Yapısı*, Yayınlanmamış Yüksek Lisans Tezi, İstanbul, 2001.
- Pehlivaner 1995: Pehlivaner, M.; Özçatal, F., "Yazılıkaya ve Han'da Temizlik Çalışmaları", *IV. Müze Kurtarma Kazıları Semineri*, Ankara, 1995, 63-91.
- Pekman 1989: Pekman, A., *Son Kazı ve Araştırmaların Işığı altında Perge Tarihi*, Ankara, 1989.
- Rosenbaum 1967: Rosenbaum, E.A.; Huber, G.; Onurkan, S., *A Survey of Coastal Cities in Western Cilicia*, Ankara, 1967.
- Rosenbaum 1971: Rosenbaum, E.,A., *Anamur Nekropolisi, The Necropolis of Anemorium*, Ankara, 1971.
- Ruge 1937: Ruge, W., "Perge", *Paulys Real-Encyclopädie XIX-1*, Ed. G.Wissowa;W. Kroll, Stuttgart, 1937, 694-703.
- Scarpiano 1958: Scarpiano, M., *Scavi di Ostia III, Le Necropoli I*, Roma, 1958.

- Toynbee 1958: Toynbee, J.; Ward-Perkins, J., *The Shrine of St. Peter and the Vatican Excavations*, London, 1958.
- Toynbee 1971: Toynbee, J., *Death and Burial in the Roman World*, London, 1971.
- Türktüzün 1992: Türktüzün, M., "Çavdarhisar (Aizanoi) Roma Devri Nekropolü Kurtarma Kazısı", *II. Müze Kurtarma Kazıları Semineri*, Ankara, 1992, 81-94.
- Wagner 1976 : Wagner, J., *Seleukeia am Euphrat/Zeugma*, Beihefte zum Tübinger Atlas des Vorderer Orients 10, Weissbaden, 1976.



Resim 1: Perge Batı Nekropolisi'ndeki kazı alanlarını gösteren Perge şehir planı.



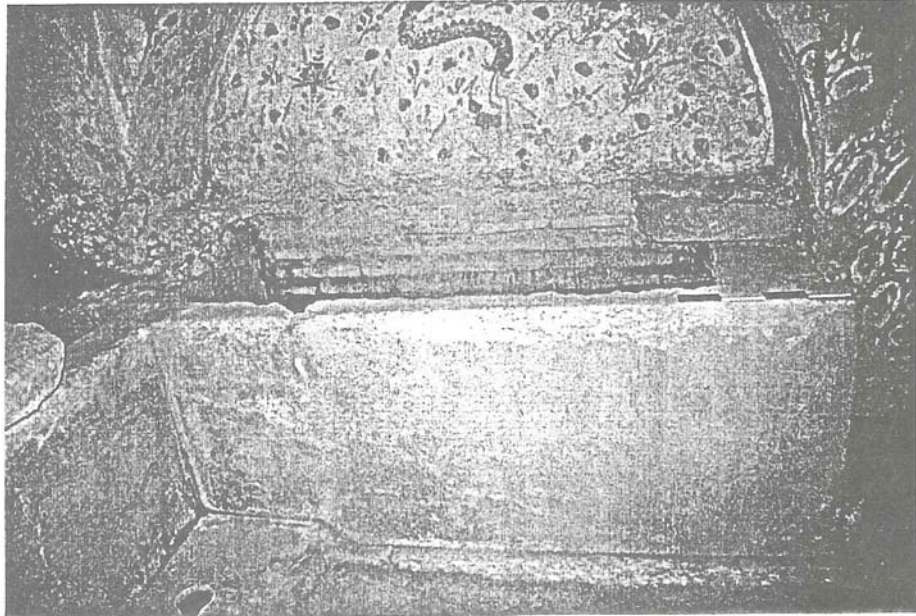


ÖLÇEK: 1/50

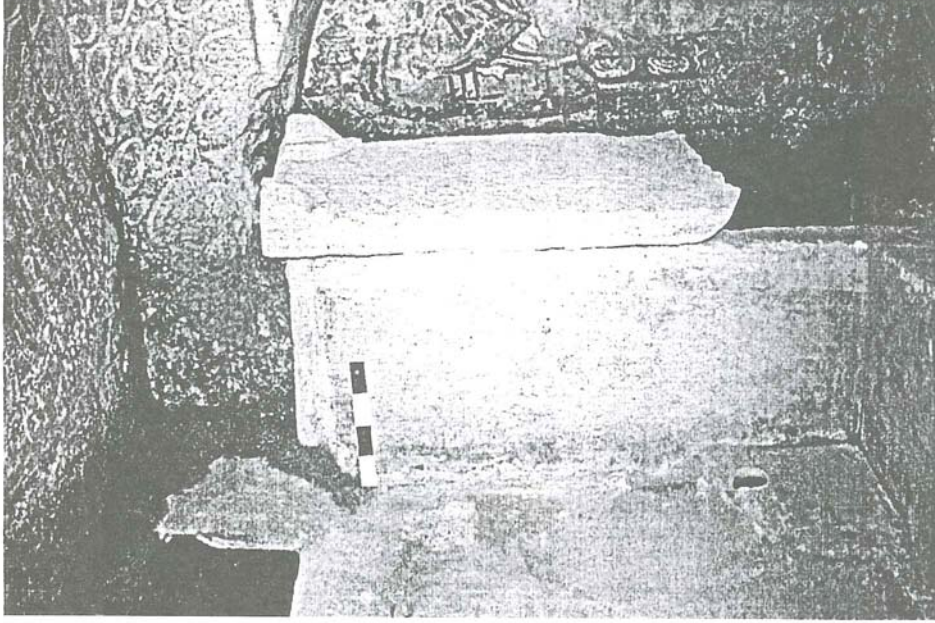
Resim 3: M2'nin planı.



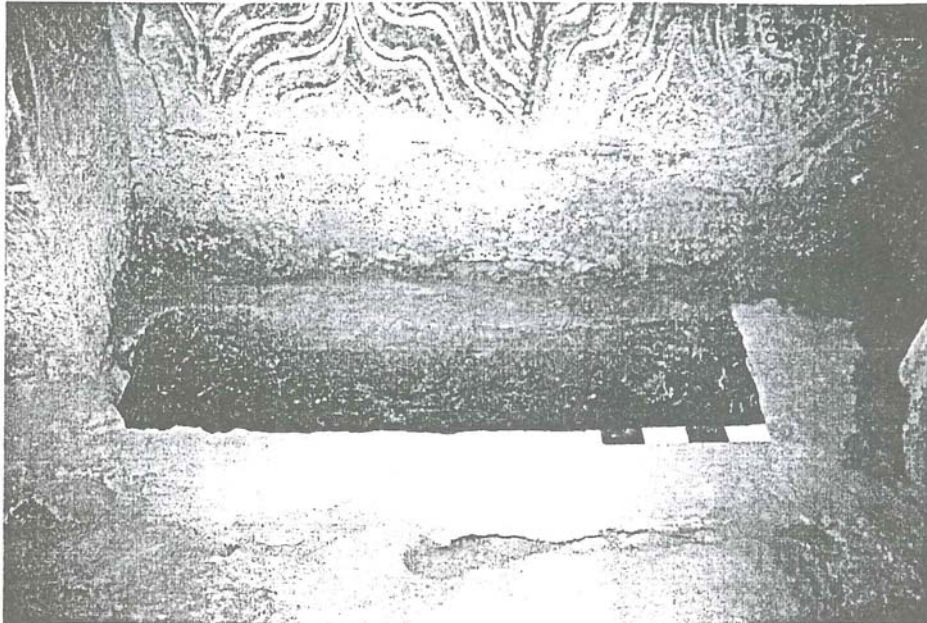
Resim 4: M2'nin iinin batıdan grnm.



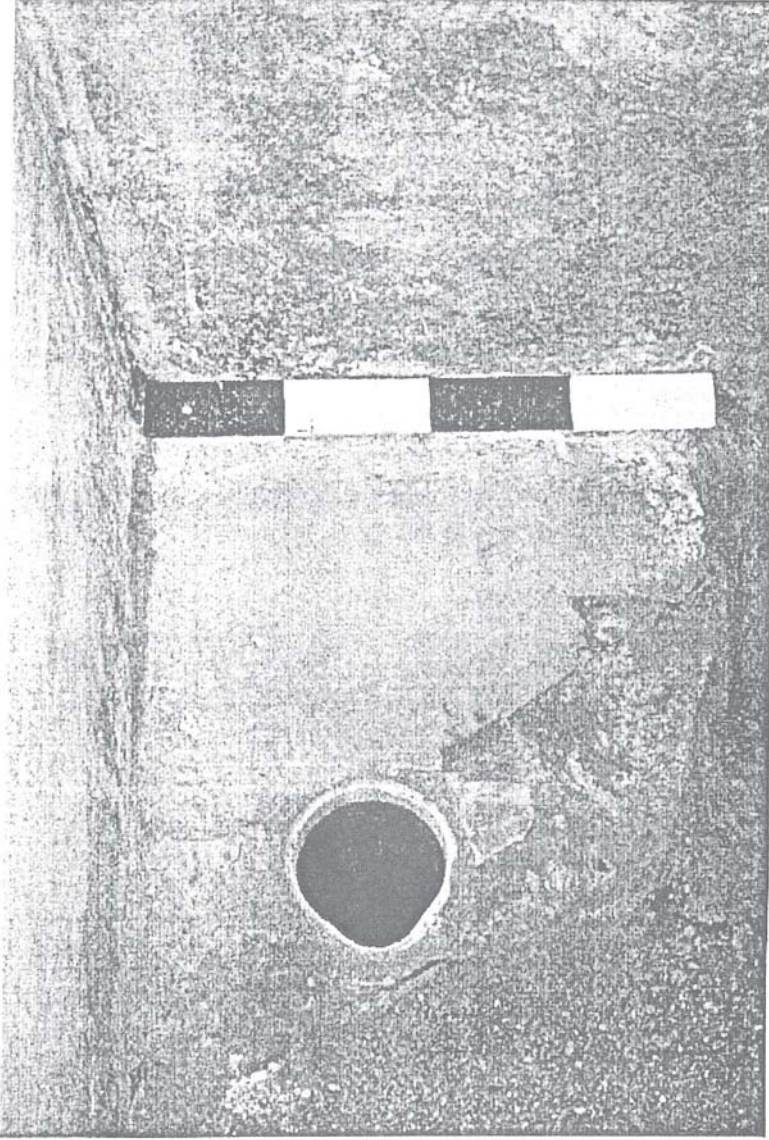
Resim 5: Gney arcosolium iindeki A Lahdinin kuzeyden grnm.



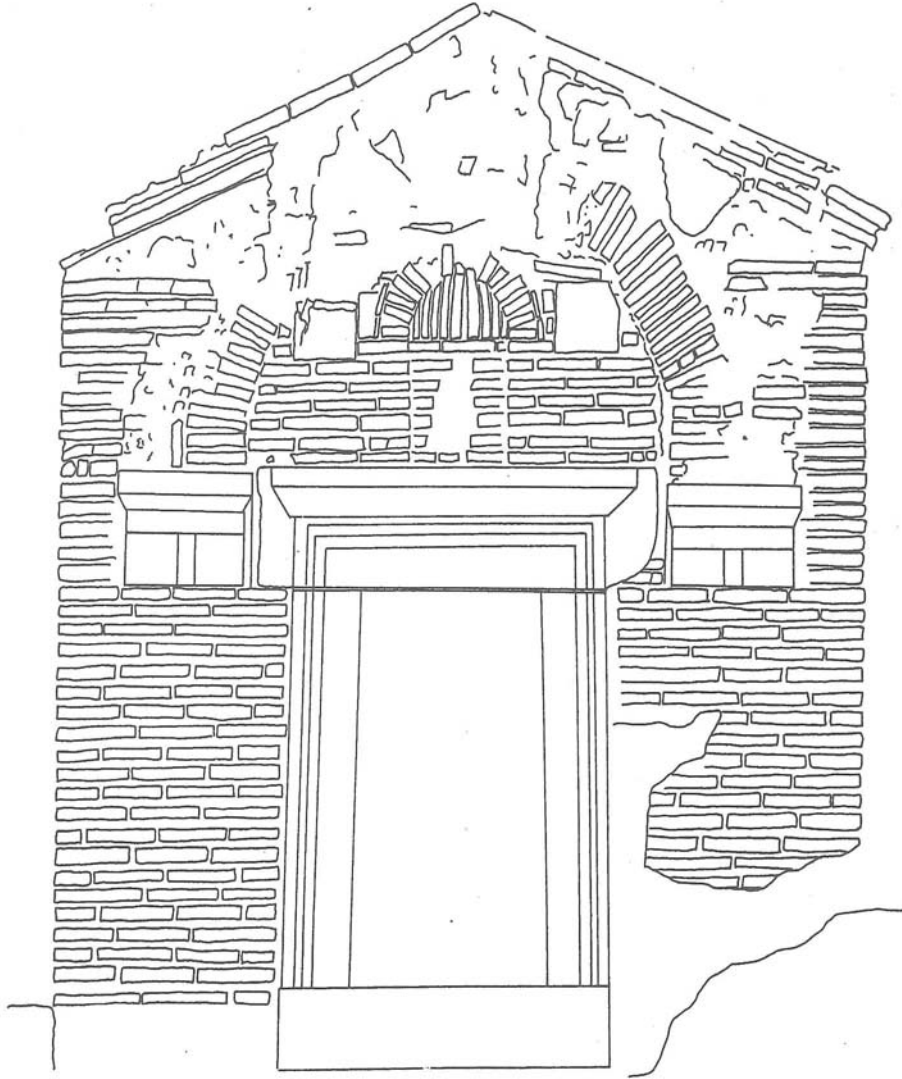
Resim 6: Doęu arcosolium içindeki B Lahdinin batıdan görünümü.



Resim 7: Kuzey arcosolium tabanındaki C Lahdinin güneyden görünümü.



Resim 8: M2'nin tabanındaki libasyon kuyusu ve sunu sekisinin üstten görünümü.



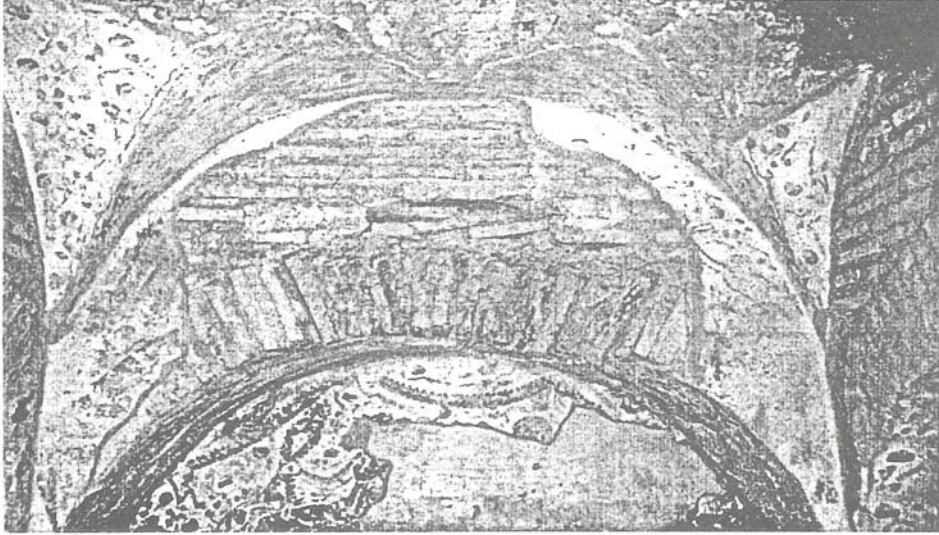
BATI CEPHE

ÖLÇEK: 1/50

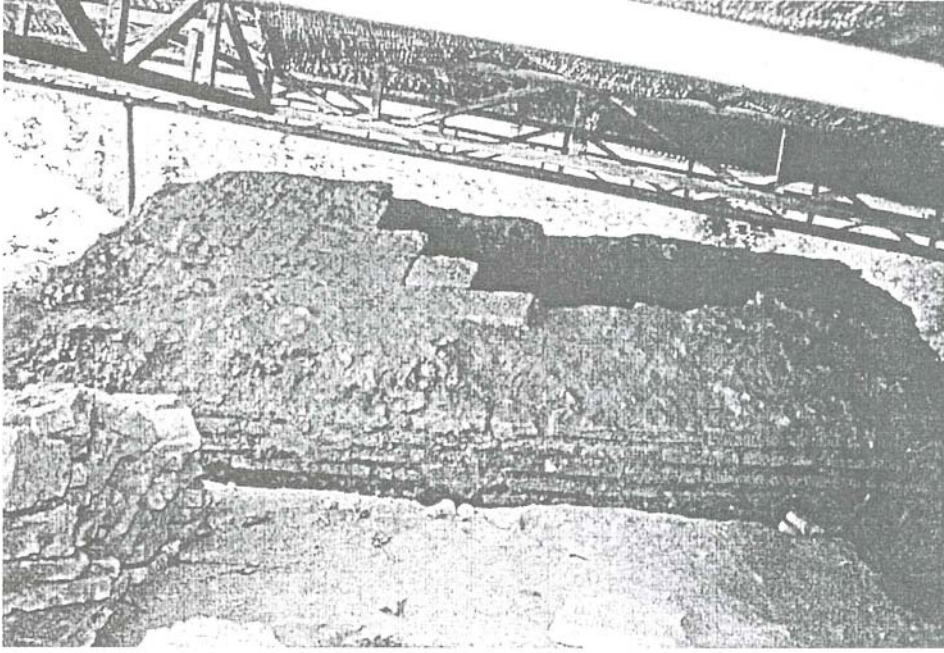
Resim 9: M2'nin cephe rölövesi.



Resim 10: M2'nin güney doğudan görünümü.



Resim 11: M2'nin haç tonozunu oluşturan kuzeydoğu ve güney doğu pandandiflerinin batıdan görünümü.



Resim 12: Semerdan çatının kuzeyden görünümü.