

ÇAVUŞTEPE YUKARI KALE VE TOPRAKKALE 1977 ÇALIŞMALARI *

Afif ERZEN

1977 Çavuştepe Yukarı Kale ve Toprakkale kazıları Türk Tarih Kurumu, Kültür Bakanlığı Eski Eserler ve Müzeler Genel Müdürlüğü, İstanbul Üniversitesi Edebiyat Fakültesi Van Bölgesi Tarih ve Arkeoloji Araştırmaları Merkezi ile Türkiye Turing ve Otomobil Kurumu'nun yardım ve destekleriyle yürütülebilmiştir.

Geçen yıl yoğun bir biçimde araştırmaya başladığımız Yukarı Kale'de bu yıl başlıca 3 alanda yapılan kazılarımız ilgi çekici neticeler vermiştir.

Bilindiği üzere, Yukarı Kale'nin batı bitim noktasında, bütünüyle anakayanın işlenip düzleştirilmesiyle oluşturulmuş genişçe bir platform yer almaktadır (Res. 1; Lev. I/1). Bu kesimde yaptığımız çalışmalardan sonra batı uçtaki bu büyük çaplı kaya işçiliğinin fonksiyon bakımından iki amaca yönelik olduğu kesinlikle anlaşılmıştır: Platformun doğu kesimindeki kaya masifi, Yukarı Kale'yi batıdan sınırlayan bir sur trasesi (= *kurtin - bastiyon*) şeklinde işlenmiştir. Anakayadan büyük ölçüde yararlanılarak meydana getirilmiş bu tahkimat sistemi Urartu mimarisinin en tipik özelliklerinden biridir ve Urartu mimarlarının arazi durumundan en iyi şekilde yararlanmaktaki hünerlerine yeni bir örnek teşkil etmektedir (Res. 1; Lev. I/1). En yakın paralellerine Van Kalesi kuzeybatı ke-

* Bu yılki çalışmalarımızda bilim kurulumuz, başkanlığım altında Prof. Dr. Adnan Pekman, Doç. Dr. Ali M. Dinçol, Dr. Veli Sevin, Dr. Oktay Belli, Dr. Altan A. Çilingiroğlu, Arkeolog-Desinatör Akif Dağ, Konservatör-Arkeolog Sait Başaran, Fotoğraf uzmanı Selâmet Taşkın, Mimar Serpil Özügürü, Eski Önasya Dilleri ve Kültürleri Kürsüsü ile Klasik Arkeoloji Kürsüsü öğrencilerinden Osman Erkurt, Erdal Gökçe, Emel Yücelen, Haşim Yıldız ve Bakanlık temsilcisi Ali Önder'den kuruluydu.

simde (Lev. I/2) ve Çavuştepe Uçkale kuzey surlarında (Lev. I/3) rastlanan bu tür uygulamalardan ayrı olmayan bir şekilde Yukarı Kale doğu surunda da kaya masifinin güneye ve kuzeye doğru tabii bir şekilde alçalması sonucunda, sur bedeninin bütünüyle kayadan oyulmasına imkân bulunamamış, bu yüzden de güney ve kuzey kesimine kademeli temel yuvaları açılarak, bu yuvalar üzerine klasik yöntemle blok halinde kalker taşlar oturtulmuştur. Burada dikkati çeken husus, kalker blokların üzerinde yükselmiş olması beklenen kerpiç duvar yerine, surun üst kesiminin düzgün olmayan irili-ufaklı taşlarla örülmüş kuru duvarlarla yükseltilmiş olmasıdır. Urartu sur duvarları üzerinde bu tipte bir uygulamaya ilk olarak Çavuştepe Yukarı Kale'de rastlanılmaktadır. Ancak, Yukarı Kale'nin 13. yüzyıla ait olduğunu düşündüğümüz Ortaçağ iskân devresinin basit duvar işçiliği ile karşılaştırılabilecek bu tip bir örgü sistemi, Urartular'a ait olmasa gerektir (Lev. I/1).

Kaya işçiliğinin ikinci amacını ise, bir mahmuz şeklinde batıya doğru çıkıntı yapmakta ve yaklaşık olarak 35.00 X 20.00 m genişliğinde bir platform meydana getirme gayreti şeklinde açıklayabiliriz. Platform batıya doğru alçalan yamaç üzerindeki tahkimli yol ile Aşağı Kale'nin kuzeydoğusundaki çift rampaların birleştiği «Doğu Kapısı»na bağlanmaktadır (Lev. II/1). Bu durumyla platform kendisiyle bağlantılı olan tahkimat sistemini, yukarıda sözünü ettiğimiz tahkimli yolu, giriş alanını ve çifte rampaları kontrolü altında tutmakta ve Yukarı Kale'nin batı tahkimat sisteminin bir kilit noktasını teşkil etmektedir¹. Bu yılki çalışmalarla kuzey kesimi bütünü ile ortaya çıkarılmış bulunan platformun, önümüzdeki yıllarda tamamen temizlenmesi sonucunda, Yukarı Kale'nin giriş problemine ışık tutabilecek bazı izlere rastlayacağımızı ümit etmekteyiz.

Yukarı Kale çalışmalarının ikinci büyük bölümünü, geçen yıl bulunan tapınak sahası meydana getirmiştir. Geçen yılki araştırmamızda *cella*'nın güneybatı rizaliti önünde *in situ* durumda bulmuş olduğumuz yuvarlak taş sütun kaidesinden dolayı tapınağı çevreleyen bir galerinin varlığını düşünmüştük. Bu itibarla 1977 kazı dönemin-

1 1961 Yılında Çavuştepe kazısı kararlaşınca Van Kalesi'ndeki «Anahız» alanına benzediği için, ilk önce burada kazıya başladsak da, daha sonra Yukarı Kale'den yaptığım gözlem sonucunda Uçkale'yi öne almayı uygun buldum.

de *cella*'nın batı ve kuzey kesimlerinde olmak üzere, iki alanda çalışmalarımızı yoğunlaştırdık.

Yukarı Kale'nin hemen her tarafında olduğu gibi, *cella*'nın kuzeyinde de Orta Çağ'a ait bazı duvar kalıntıları mevcuttur; ancak henüz bir Orta Çağ evinin genel özellikleri konusunda bile bilgimiz yok gibidir. Bu kesimde 1.00 m derinlikte ortaya çıkarılan ve ince kumtaşı levhalarla oluşturulmuş taş döşemenin 13. yüzyıl yapılarıyla çağdaş olması mümkündür (Lev. II/2). Bu döşemenin altındaki 0.20 m kalınlığındaki yangın tabakası çok büyük bir ihtimalle Çavuştepe'nin ve dolayısıyla Yukarı Kale'nin yıkılış ve tahribi ile bağlantılıdır. Çünkü bu yangın tabakasının hemen altında, Urartu çağına ait orijinal kalıntılar mevcut olduğu gibi, zemin klasik yöntemdeki Urartu blokağı ile düzleştirilmiş (Lev. II/3) ve bunun üzeri de yassı ve büyük sal taşlarıyla döşenerek tapınak avlusunun tabanı meydana getirilmiştir.

Geçen yıl *cella*'nın güneybatı rizaliti önünde ortaya çıkarılan *in situ* durumdaki sütun kaidesine ilâveten 1977 döneminde bulduğumuz iki yeni *in situ* kaide, geçen yıl varlığını düşündüğümüz galeriyi doğrulamış gibidir. Yeni bulunan 0.80 m çapındaki iki sütun kaidesinden biri, *cella*'nın kuzeybatı rizalitinin güney köşesine yapışık olup, geçen yıl bulunan kaidenin 4.50 m kuzeyinde yer alır. Üçüncü kaide ise, yeni bulunan ikinci kaidenin 8.60 m batısındadır (Res. 1, 2). Bu üçlü kaide düzenine dayanarak, tapınağın hiç olmazsa batı kesiminde revaklı bir konstrüksiyonun varlığı şimdiden kesinlikle ortaya çıkmış bulunmaktadır. Ancak, burada dikkati çeken özellik, doğu-batı doğrultusundaki iki kaide arasında bulunan 8.60 m'lik açıklığın çok fazla oluşudur; bu yüzden arada üçüncü bir kaidenin varlığı kabul edilmelidir (Res. 2). 1977 dönemi çalışmalarında *cella*'nın kuzey ve doğusunda da bu revakın devam ettiğini gösteren bir iz rastlanmıştır değildir. Ancak, bu haliyle bile, Yukarı Kale tapınağının *cella* batı revakı, ilgi çekici yeni konstrüksiyonu ile dikkate değer niteliktedir. Bu revakı Altıntepe² ve Arinberd'tekilerle³ karşılaştırmak mümkün değildir. Ayrıca bu kesimde, tapınak arka avlusunun zemini «*mıvr* + *mühre*»den oluşan tipik dol-

2 T. Özgüç, *Altıntepe* I. Lev. IV, VI, X.

3 M.N. van Loon, *Urartian Art.*, s. 46, Fig. 6.

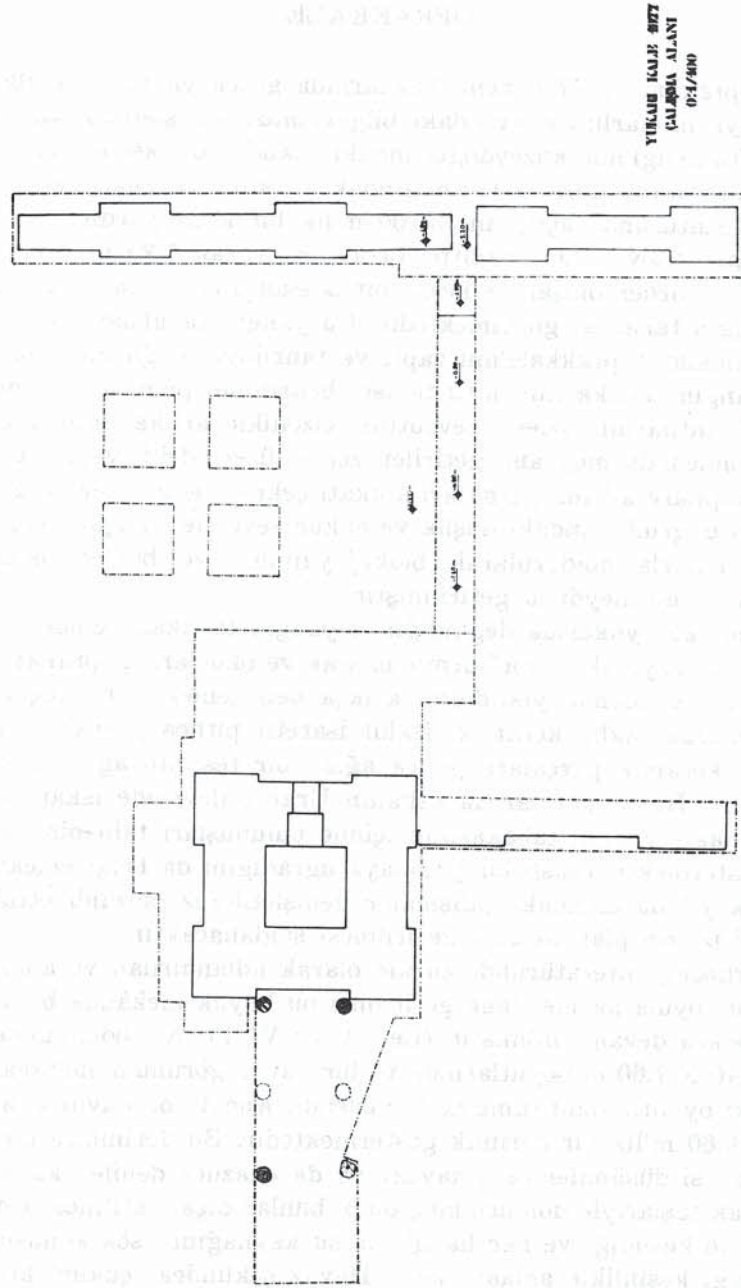
gu tabakası üzerine oturmaktadır; zeminin üzeri -kuzey kesimde olduğu gibi- yassı ve büyük sal taşlarıyla, düzgün bir şekilde kaplanmıştır. Böylece tapınak avlusunun döşemesi hakkında kesin bir bilgiye sahip olmaktadır. Ancak bu döşeme de, yukarıda değindiğimiz Orta Çağ tahribatına sahne olmuştur (Lev. III/1).

Tapınak ön-avlusunun doğusunda yer alan kuzey-güney yönündeki uzun duvarın, tapınak sahasını çeviren bir temenos duvarı olup olmadığını tespit etmek üzere yapılan çalışmalar ve bu duvarın güney kesiminde 1.10 m genişliğindeki açıklığın mahiyeti hakkındaki araştırmalara ne yazık ki, bu yıl da tam bir açıklık getirilebilmiş değildir. 3.10 m uzunluğundaki dar bir dehliz görünümündeki geçidin üç taş sırasından meydana gelen 1.40 m yüksekliğindeki taş duvarları sağlam kalmış durumdadır (Lev. III/2-3; IV/1). Ortaçağ yerleşmesinin kuruluşu sırasında özellikle Urartu çağı kerpiç duvar yıkıntılarının bu yöne doğru yığılmış olması sebebiyle meydana gelmiş olan 2.00 m kalınlığındaki moloz tabakası her ne kadar kazı çalışmalarını zorlaştırmaktaysa da, Urartu çağı yapıları konusunda bazı bilgiler vermiş olması yönünden büyük bir önem taşımaktadır (Lev. IV/2). Meselâ bu moloz tabakası içinde rastlanan mavi renkli fresko parçaları, Urartu çağı *cella*'sı ya da kompleksine ait yapıların duvarlarının freskolarla kaplı olduğunu açık bir şekilde ortaya koymuştur. Ayrıca, bu yılki kazılar sırasında tapınak avlusunda, geçen yıl olduğu gibi⁴, yine çok sayıda, ince bir işçilik gösteren bazalt parçaları ele geçirilmiş olup (Lev. IV/3), *cella*'nın doğu yöne bakan cephe duvarının Urartu devri bazalt taş işçiliği konusunda daha emin bilgiler edinmemizi sağlamıştır.

1976 dönemi kazılarında olduğu gibi, bu yıl da Yukarı Kale'de Urartu çağı buluntularına henüz rastlanmamıştır. Buna karşılık, Orta Çağ iskânına ait alanlarda kırık durumda cam bilezik parçaları (Lev. IV/4) ve bol miktarda sırlı-sırsız keramik ele geçirilmiştir. Orta Çağ buluntuları arasında, benzerlerine Bastam'da⁵ rastlanmış bir tunç yüzük ilgi çekicidir (Lev. IV/5).

4 A. Erzen, *AnAr* 4-5, 1976/77, 10.

5 W. Kleiss, *AMI NF* 1970, lev. 31 (sol alt köşedeki).



Res. 2

TOPRAKKALE

Toprakkale 1977 dönemi kazılarında geçen yıl bulunan ilgi çekici kaya mimarlığı hakkındaki bilgilerimizi genişletmek amacıyla, Haldi Tapınağı'nın kuzeydoğusundaki alanda, bu kesimi kaplayan -yaklaşık olarak 2.00 m kalınlığındaki- yıkıntı tabakası, kuzey-güney doğrultusunda açtığımız 30.00 m'lik bir kesit yardımıyla araştırılmıştır (Lev. V/1). Kesitte, ortalama olarak 1.20 m derinlikte, kül ve kömürden oluşan ve kesiti bir baştan ötekine kat eden yoğun bir yangın tabakası görülmektedir. Bu yangın tabakası, çok büyük bir ihtimalle Toprakkale'nin zaptı ve tahribiyle bağlantılı olmalıdır.

Yangın tabakasının altında ise, belirli bir plan vermeyen mimarî kalıntılarının izleri mevcuttur. Özellikle anakayanın düzeltilmesi sonucunda meydana getirilen zemin üzerindeki, yapı girişlerine ve kapılara ait mil yatakları dikkati çekmektedir (Lev. V/2). Bu zeminin doğrultusundaki düşük ve çukur seviyeler, küçük ocak taşları ve mıcır ile doldurularak blokaj yapılmış ve böylece istenilen düzgün yüzey meydana getirilmiştir.

Özellikle, yukarıda değindiğimiz yangın tabakası içinde ele geçirilen çok sayıdaki amorf demir mızrak ve okuçları, Toprakkale'nin bir istilâ sonucunda yıkıldığını açıkça belgelemektedir. Küçük buluntu olarak, kaba keramik, Haldi işaretli pithos parçaları, güzel kırmızı keramik parçaları, yonca ağızlı bir testinin ağız kısmı ele geçmiştir. Bu buluntular da sahanın Urartu devrinde iskân edildiğini ve ağır yangın tabakasının içinde bulunuşları tahribin derecesini göstermekte, esaslı bir yağmaya uğradığını da belgelemektedir. Gelecek yıl bu alandaki çalışmalar genişletilerek, sözünü ettiğimiz mimarî izlerin plan üzerine geçirilmesi sağlanacaktır.

Arkeoloji literatüründe *sarnıç* olarak adlandırılan ve anakayanın içine oyularak meydana getirilmiş bu büyük mekânda bu yıl da çalışmalara devam edilmiştir (Lev. V/3; VI/1). Alt bölümünde yer alan 3.40 X 7.60 m boyutlarında ve bir havuz görünümünde olan tabandaki oyuntu alanı tümüyle temizlendi. Ancak, bu havuz anakaya içinde 0.60 m'lik bir derinlik göstermektedir. Bu derinlikte bir sarnıç haznesi düşünülemez. «Havuz» ya da «hazne» denilen kısım küçük ocak taşlarıyla doldurulmuş olup, bunlar dışarı atılınca içerdeki nemin de kesildiği ve her hangi bir su kaynağının söz konusu olmayacağı kesinlikle anlaşılmıştır. Havuz şeklindeki çukurlukta bu-

lunan devamlı su birikintisinden dolayı burada tıkanmış bir su kaynağı tahmin etmiştik⁶. Böylece, bu seneki kazılarımız tahminlerimizi doğrulamamıştır. Mevsimlik kar ve yağmur sularının taşkınlarla buraya dolduğu ve bu kapalı kaya mekânında uzun süre kaldığı anlaşılmaktadır. Geçen yılki raporumuzda da değindiğimiz gibi, Lehmann-Haupt'un varlığından söz ettiği sarnıca ulaşan, yer yer kayaya oyulmuş kanallara ait en küçük bir ize rastlanılmış değildir. Buna karşılık yine Lehmann-Haupt'ca⁷ belirtilmiş, «birkaç» (yaklaşık olarak 2 klm) uzaklıktaki «dağ kaynağı»nın varlığı ortaya çıkarılmıştır (Lev. VI/2).

Ayrıca, bu büyük mekân içinde muhtelif yerlerde dışa açılmış yuvarlak hava ve ışık menfezlerinin kenarlarında söve ve yuvarlak mil yatakları mevcuttur ki, bu durum menfez veya pencerelerin içeriden gerektiğinde, birer kapakla kapatıldığını açıklamaktadır (Lev. VI/3; VII/1-2). Böyle olmakla beraber, yakından incelendiğinde, gerek havuzun ve gerekse mekânın taş işçiliği, buranın tamamlanmadan bırakıldığını kanıtlayabilecek izler göstermektedir (Lev. VIII/1). Özellikle içerde yontulan anakayada yer, yer yarım bırakılmış yumruların kalmış olması, bu tezimizi destekleyen gerçek tanıkları teşkil etmektedir (Lev. VIII/2-3).

Tabanda demir parçaları, mermi kovanları gibi buluntuların ele geçmesi de, buranın muhtelif devirlerde, çeşitli maksatlarla, muhtemelen zaman, zaman erzak veya malzeme deposu olarak kullanıldığını göstermektedir.

1977 dönemi kazılarında da Toprakkale, yani antik *Rusahinili* şehrinin Rusa I tarafından mı, ya da Rusa II tarafından mı kurulmuş olduğu problemine açıklık getirebilecek nitelikte hiç bir malzemeye rastlanmamıştır.

6 Bk. *AnAr* 4-5, 1976/77, 20, 22.

7 *Armenien* II/2, 465.



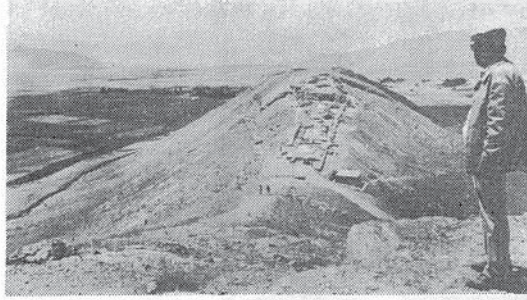
1. Platform ve Yukarı Kale batı suru, batıdan.



2. Kayaya işlenmiş tahkimli yol konstrüksiyonu, (Van kalesi, kuzeydoğudan).



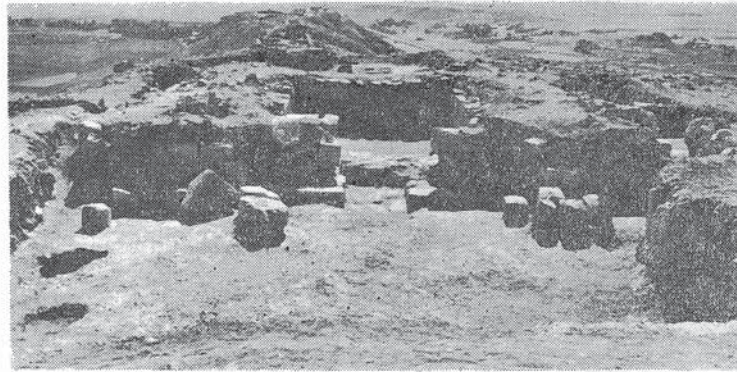
3. Çavuştepe Üçkale kuzey duvarı, kaya-sur işçiliği.



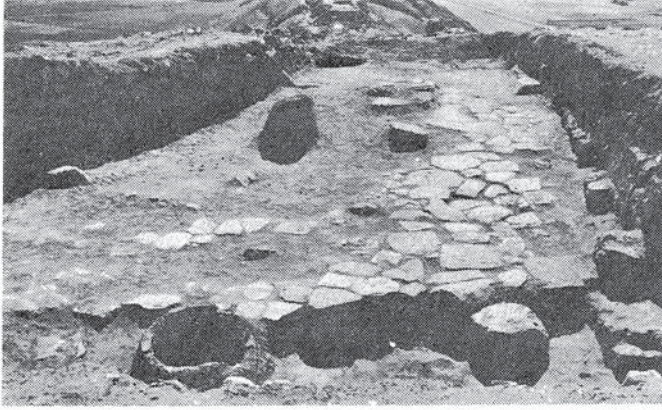
1. Platformdan tahkimli yol, rampalar ve Aşağı Kalenin görünüşü.



2. Yukarı Kale *cella* kuzey kesimi, önde 13. yy. döşeme kalıntıları.



3. Yukarı Kale *cella* doğu cephe ve ön avlu Urartu çağı blokajı.



1. Yukarı Kale *cella* batı kesiminin genel görünüşü.



2. Temenos duvarı geçidi çalışmaları, doğudan.



3. Temenos duvarı ve geçidin görünüşü, kuzeyden.



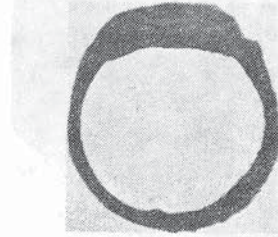
1. Temenos duvarının güneydoğu köşesi-2. Tapınak avlusundan temenos geçidine açılan açmadan Ortaçağ duvarları.



3. Cella doğu cephe bazalt işçiliğine ait parçalar.



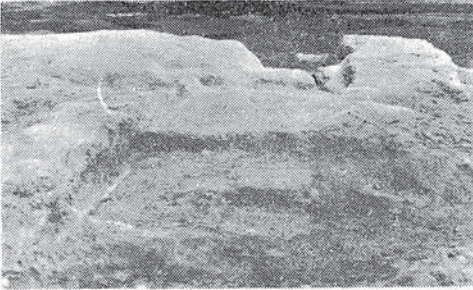
4. Cam bilezik parçaları.



5. Tunç yüzük.



1. Toprakkale'den büyük kesit.



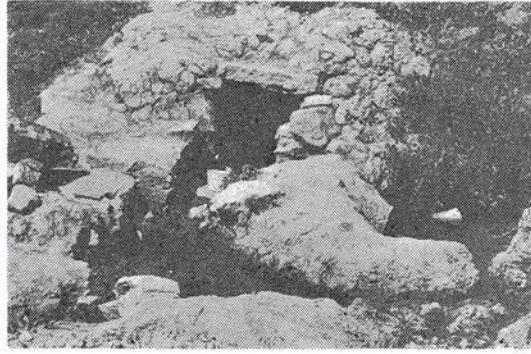
2. Toprakkale'den kayaya oyulmuş temeller.



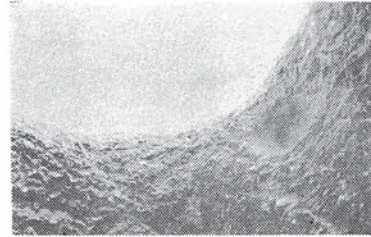
3. Sarnıç giriş kapısının görünüşü.



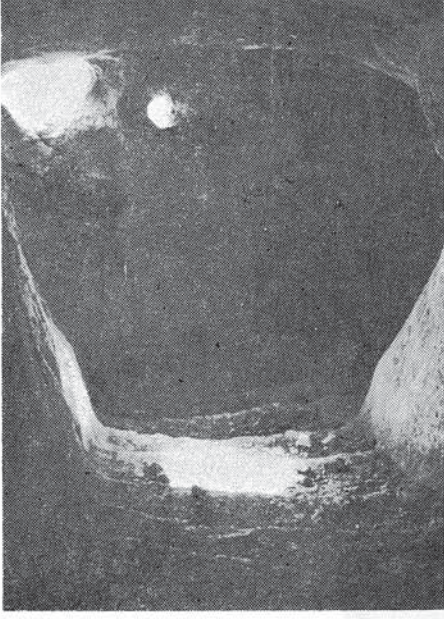
1. Sarnıça inen kaya merdivenleri.



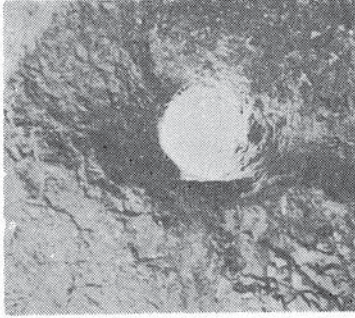
2. Zimzim Dağı kaynağının çıkış yeri.



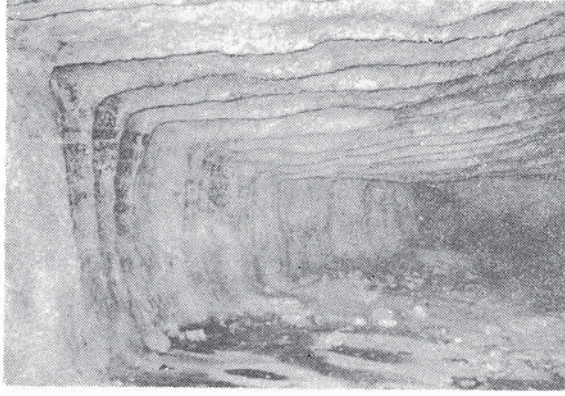
3. Sarnıç penceresinden mil yuvası.



1. Merdivenli dehlizin hava ve ışık mentezleri.



2. Yuvarlak pencerenin kenarındaki söve yeri.



1. Sarnıçın yarım bırakılmış tavan işçiliği.



2. Sarnıçın içinde yarım bırakılmış bir yunru.



3. Sarnıçın iç kısmından kaya işçiliği.