

## TEKİRDAĞ ARKEOLOJİ MÜZESİ'NDEN BİR GRUP PIŞMIŞ TOPRAK KANDİL

*Sedef Çokay-Kepçe\**

### A GROUP OF TERRACOTTA LAMPS FROM TEKİRDAĞ MUSEUM

This article deals with 50 terracotta lamps from Tekirdağ Museum, which were found through rescue excavation in 1986-1999. The lamps were found in rock-cut tombs in Kamaradere and Kiremitlik and a hypogeum in the garden of 100. Yıl İlkokulu.

Two of the lamps are apparently of Attic production. With both the scene on the discus and technique are similar to those from Athens and its vicinity. 36 lamps show Asia Minor Type. The lamps from Tekirdağ Museum of this type have some common characteristics. The designs on their shoulder and bottom, together with their clay properties show that they were probably produced in the same place. Two lamps can be recorded as of North African production because of the decoration on the bottom and discus.

By the help of the other finds from the tombs and analogous material the lamps are dated easily into 250-600 A. D.

Bu makalede Tekirdağ Müzesi'nin 1986-1999 yılları arasında kurtarma kazısı yaptığı Kamaradere, Kiremitlik Mevkii ve 100. Yıl İlkokulu'ndaki hipojeden ele geçmiş, mezar buluntusu olan, toplam 50 adet kalıp yapımı pişmiş toprak kandil incelenmektedir<sup>1</sup>.

\* Araş. Gör. Sedef Çokay-Kepçe, İstanbul Üniversitesi Edebiyat Fakültesi Arkeoloji Bölümü Klasik Arkeoloji Anabilim Dalı, cokays@istanbul.edu.tr

<sup>1</sup> Malzemeyi çalışmama izin veren Tekirdağ Arkeoloji Müzesi Müdürü Sayın M. Akif Işın'a, destek ve önerileri için Prof. Dr. Haluk Abbasoğlu, Doç. Dr. İnci Delemen ve Araş. Gör. Aşkın Özdzibay'a teşekkür ederim. Kullanılan kısaltmalar: kat. no: katalog no; dç: dip çapı; yük: yükseklik; uz: uzunluk; gen: genişlik; ayrıca hamur renklerinin tesbitinde Munsell Soil Color Charts 1994 renk kataloğu kullanılmıştır.

Bilindiği gibi, kalıp yapımı kandiller, M. Ö. 3. yy. dan itibaren yaygın bir şekilde üretilmiştir. Bununla beraber, kalıpla kandil yapımının, orijinal kandilden alınan kalıplarla da gerçekleştirilebilmesi, üretim yeri konusunda çoğu zaman karışıklığa yol açmaktadır. Bu nedenle, aşağıda kandiller tipolojik yönden sınıflandırılmıştır<sup>2</sup>.

Tekirdağ Arkeoloji Müzesi uzmanlarınca kurtarma kazısı yapılan Kamaradere mezar odası, kayaya oyulmuştur<sup>3</sup>. Dokuz basamakla inilen mezar odasında, ölülerin yatırıldığı üç nişin bulunduğu ve oda tavanının bir sütunla desteklendiği kazı raporunda belirtilmektedir. Sütun üzerinde yer alan yazıtla, mezar odasının Perinthoslu bir yöneticiye ait olduğu anlaşılmıştır<sup>4</sup>. Mezar odası içinde yirmi adet; 1997 yılında yapılan sondaj çalışmalarında ise dört adet pişmiş toprak kandil bulunmuştur.

Kiremitlik Mevkii'nde yapılan kurtarma kazısında, kandillerle beraber beş pişmiş toprak, iki cam unguentarium, bir pişmiş toprak kap, bir bronz fibula ve III. Gordianus dönemine ( M. S. 238-244 ) tarihlenen bir sikke ele geçmiştir<sup>5</sup>. Anıtsal kaya mezarı, bir ön oda ve buna açılan kayaya oyulmuş, iki katlı ikinci bir odadan oluşmaktadır. Konumuz olan kandiller unguentariumlarla beraber, iki odanın birbirine bağlandığı kapının önünde ve içinde bulunmuştur<sup>6</sup>. 100. Yıl İlkokulu hipojesi ise henüz yayımlanmamıştır.

### ATTİK KANDİLLER

Tekirdağ Arkeoloji Müzesi'nde korunan ve Karadeniz mahallesindeki hipojede bulunmuş kandillerden ikisi Attik üretim olmalıdır. Bunlardan 1 kat. no. lu kandil, venator-ayı mücadelesinin betimlendiği discusuyla dikkati çeker. Burada venator cepheden, ayı ise profilden gösterilmiştir. Venatorun, elinde tuttuğu mızrağı yatay bir şekilde ayağına yönelttiği görülür. Kandilin omzu üstünde ise kabartma daireler vardır. Venator ve ayıdan oluşan bu şema, M. S. 3.-4.yy.a tarihlenen Attik kandillerde sevilerek kullanılmıştır<sup>7</sup>. M. S. 3. yy. ortalarında gerçekleşen Herul akınından sonra, kandil üreten atölyelerin bir kısmı Hadrianus dönemi yapılarının yıkıntıları üzerinde tekrar kurulmuş; kimi atölye ise bu yıkımdan sonra üretimi bırakmıştır<sup>8</sup>. Söz konusu dönemde

<sup>2</sup> Buluntu yerlerine göre şöyle sıralanabilir: Kamaradere Mevkii: Kat.no: 4-6, 9, 13, 15, 17-24,27-30, 36-40, 42; Kiremitlik Mevkii: Kat. No: 3, 7, 10-12, 14, 16,25-26, 31-35,43; Karadeniz mah. 100. Yıl İlkokulu Hipoje: Kat.No:1-2, 41, 44-50.

<sup>3</sup> Öztürk 1999: 239-246.

<sup>4</sup> Öztürk 1998: 240.

<sup>5</sup> Bu mezarda ele geçen diğer malzeme grubu, Yard. Doç. Dr. Zeynep Koçel-Erdem tarafından ayrıca incelenmektedir.

<sup>6</sup> Öztürk 2001: 83-92.

<sup>7</sup> Gill/Hedgecock 1992: 411-421.

<sup>8</sup> Perlzweig 1961: 62-63.

üretmiş Attik kandillerin bir kısmı Kerameikos'tan ele geçerken, bir kısmı da Vari'de bulunmuştur<sup>9</sup>. Şemanın Attik kandillerde M. S. 3. yy. ikinci yarısından önce görülmediği de düşünülecek olursa<sup>10</sup>, kandil, yıkım öncesi ve sonrası üretim yapan atölyelerden birine ait olmalıdır. Analogiler de bu veriyi desteklemektedir.

Attik üretim olduğunu düşündüğümüz ikinci kandilin ( kat. no. 2 ) üzerinde sola doğru yönelmiş, elindeki çifte flütü çalan bir Eros bulunmaktadır. Eros'un önünde yer alan, belli belirsiz kabartma izlerin, bir sunak ve bir keçiye ait olduğu, analogiler yardımıyla kolaylıkla ileri sürülebilir. Kandilin dibindeki, "oğlunun" anlamına gelen<sup>11</sup> "YIOY-" yazıtı, kalıp yapımı çoğu kandilde olduğu gibi muhtemelen üreticinin adıdır. Kerameikos'ta bulunmuş aynı şemadaki kandiller üzerinde, Elpidephoros, Eutykhes ve Ky- yazıtları, söz konusu dönemde üretimlerini sürdüren zanaatkarlara aittir<sup>12</sup>. Ancak, Tekirdağ kandilindeki "YIOY-", mevcut üreticiler arasında saptayamadığımız bir yazıttır. Kandilin dikkat çeken bir özelliği, üst yarısının astarlanmış olmasıdır. Bilindiği gibi, Attik kandil üreticileri M. S. 3. yy. başlarında astarlamayı bırakırlar. Perlzweig, astarlamamanın M. S. 4. yy. in ilk çeyreği sonuna doğru tekrar başladığını ve aynı yüzyılın üçüncü çeyreğinde, yaklaşık 360 civarında tekrar yaygınlaştığını söyler<sup>13</sup>. Böylelikle 2 kat. no. lu kandil için M. S. 4. yy. ikinci yarısı tarihi önerilebilir.

### KÜÇÜK ASYA TİPİ KANDİLLER

Tekirdağ Arkeoloji Müzesi'nde korunan kandillerin 36 adedi<sup>14</sup> Broneer'in Tip 29 olarak adlandırdığı Küçük Asya Tipi kandillerdir<sup>15</sup>. M. S. 4. yy. da üretilmeye başladıkları düşünülen bu kandiller<sup>16</sup>, burna dek kanalı olanlar ve olmayanlar şeklinde iki ana gruba ayrılmaktadır (Broneer Tip 29, grup 3 ve grup 4)<sup>17</sup>. Bilindiği gibi, Roma İmparatorluğu'nun çeşitli bölgelerinde ve çok sayıda bulunan bir grup Geç Roma kandilinin asıl üretim yeri Ephesos'tur<sup>18</sup>. Bununla

<sup>9</sup> Roma döneminde Kerameikos'ta üretilmiş kandiller ilk olarak Kübler tarafından sınıflandırılmıştır. Bkz. Kübler 1952: 99-145. Ayrıca Perlzweig 1961: 20 vd.

<sup>10</sup> Perlzweig 1961: 124, no. 844.

<sup>11</sup> YIOY- Oğlu kelimesinin Genetivus hali. Bkz. Liddell/Scott 1940: 1846-1847.

<sup>12</sup> Gill/Hedgecock 1992: 412.

<sup>13</sup> Perlzweig 1961: 64.

<sup>14</sup> Bkz. d. not. 24.

<sup>15</sup> Terim, ilk kez Miltner tarafından Ephesos'taki Yedi Uyurlar Mağarası'ndan ele geçmiş kandillerin sınıflandırılmasında kullanılmıştır. Miltner 1937.

<sup>16</sup> Geç Roma Küçük Asya Tipi kandillerin tarihlendirilmeleri oldukça tartışmalıdır. Çeşitli araştırmacıların önerdiği tarihler hk. bkz. Bailey 1988: 372.

<sup>17</sup> Broneer 1930: 114-116.

<sup>18</sup> Perlzweig 1961: 10; Bailey 1988: 368.

beraber, üretimin Ephesos'la sınırlı kalmadığı ve diğer yerlerde de alınan kalıplarla taklitlerinin yapıldığı görülmektedir. Tekirdağ Müzesi'nde korunan 3 ve 4 kat. no. lu kandiller de, Broneer'in Tip 29, Grup 4'üne girmektedir. Her ikisi de basık gövdeli ve omuz üzerine eklenmiş tutamak şeklinde kulba sahiptir. Ortak bir başka özellikleri, omuz üzerinde yer alan ve noktalardan oluşan bezemeleridir ki bu özellik, Ephesos üretimi olduğu bilinen birçok kandilde de görülmektedir. Söz konusu kabartma noktalar, burun hizasında yer alan dil motifleriyle sınırlandırılmıştır. Dipler, kabartma halka şeklinde belirtilmiş, burnun ve kulbun gövdeye bağlandığı kısımlar ise, burunda birbirine paralel iki çizgi, kulpta balık kuyruğu şeklinde vurgulanmıştır. Bailey'in Ephesos kandillerini dip özelliklerine göre sınıflandırması göz önüne alındığında söz konusu kandillerin B tipine girdikleri görülür<sup>19</sup>. Analogiler, bu iki kandil için M. S. 500-600 yıllarını vermektedir.

Omzu çeviren yivin, burna doğru kanal yaparak devam ettiği 5 kat. no. lu örnek de, yine Ephesos kandillerini andırır. Kandilin discussunda bir rozet, omzunda asma dalı motifi yer almaktadır. Burun altında, birbirine paralel çift yiv, kulp altında balık kuyruğu biçiminde bezeme bulunmaktadır. Kaideye planta pedis (insan ayağı şeklinde baskıyla yapılan damga ) vardır. Kandil omuz ve dip bezemesiyle, Ephesos'ta bulunmuş bir kandile çok benzer<sup>20</sup>. İki kandil arasındaki en büyük fark, Tekirdağ kandilinin discussunda rozetin varlığıdır. Söz konusu kandil Bailey tarafından M. S. 550-650 yıllarına tarihlenmiştir.

Yukarıda, Tekirdağ Arkeoloji Müzesi'nde korunan Küçük Asya tipi olarak sınıflandırılan kandillerin Broneer'in 29. Tipine girdiklerinden bahsedilmişti. Broneer tip 28'e ait olup, Tekirdağ'daki örnek ile omuz ve discuss bezemesi açısından benzerlik sergileyen bir başka örnek daha vardır<sup>21</sup>. Korinthos'da bulunmuş kandil, Tekirdağ kandili gibi, discussunda rozet, omzunda ise asma dallarından oluşan bezeme şemasına sahiptir. Korinthos kandilinde burnun iki yanında yer alan dil motifi, bezemedeki tek farktır. Dip bezemesinin yalın olduğu ve planta pedis bulunmadığı anlaşılan kandil M. S. 4. yy. sonrasına tarihlenmiştir.

Tekirdağ Arkeoloji Müzesi'nce Kamaradere'de gerçekleştirilen çalışmalarda ele geçen 6 kat. no. lu kandil, yine benzerini Ephesos'ta saptadığımız bir örnektir. Miltner'in sınıflandırmasına göre kandil, Tip 2'ye girmektedir<sup>22</sup>. Kandil, basık gövdesi ve omuzdan biraz daha yüksek olan burnuyla dikkat çeker. Discussunda helezonik yaylar vardır. Ephesos örneğinde, söz konusu yaylar görülmez, ancak iki kandil form yönünden birbirine yakındır.

<sup>19</sup> Bailey 1988: 371, res. 162.

<sup>20</sup> Bailey 1988: kat.no. Q 3175.

<sup>21</sup> Broneer 1930: kat. no. 1059.

<sup>22</sup> Miltner 1937: 117, no. 243.

7 ve 8 kat. no. lu kandiller de yine Ephesos kandillerini andırır. 7 nin discusunda ne olduğu anlaşıl原因 bir betim yer alır ve o da muhtemelen bir başka kandilden alınan kalıpla yapılmıştır. Dipte, yine belli belirsiz planta pedis görülür. 8 kat. no. lu örnek ise, dip özellikleri yönünden Ephesos A tipini yansıtır<sup>23</sup>. Kandilin omzu çevreleyen bir yivi vardır. Discus yalındır; omuzda ise helezonik yaylar görülmektedir. Dip, çoğu Ephesos kandilinin tersine tüm özellikleriyle belirgin bir şekilde kabartma olarak yapılmıştır. Benzerini bulamadığımız her iki örnek de, M. S. 5. yy. a tarihleniyor olmalıdır.

Küçük Asya Tipi olarak adlandırdığımız<sup>24</sup> Tekirdağ Arkeoloji Müzesi'nde korunan 9-21 kat. no. lu kandiller, bazı ortak özellikler sergiler. Hemen hepsinde içbükey discusu çevreleyen bir yiv vardır. Burun önüne yapılan iki geniş yiv, fitil deliğinin önünde kabartma bir yay görüntüsü verir. Dipler, konsantrik iki çemberle, yalancı kaide şeklinde vurgulanmıştır; burnun gövdeye bağlantı yerinde ise birbirine paralel iki kısa çizgi yer alır. Dört adet örnekte, burnun altında bir dal motifi bulunmaktadır. Bezemeler, verev çizgiler ve konsantrik dairelerin alternatifli kullanımları ve kısa çizgiler arasında yer alan yay motifleriyle sınırlıdır. Yukarıda saydığımız tipik özellikleri gösteren bir kandil, Trakya Traianopolis'te M. S. 5. yy.a tarihlenen bir mezarda bulunmuştur<sup>25</sup>. Knidos kökenli bir başka örnek ise, Bailey tarafından M. S. 5. yy. ve sonrasına tarihlenmiştir<sup>26</sup>. Her iki örnek de, Tekirdağ Müzesi 9 kat. no. lu kandille genel özellikleri yönünden örtüşür. Analogilerden hareketle, biz de Tekirdağ 9-21 kat. no. lu kandilleri M. S. 5. yy. a tarihleyeceğiz. Aynı özellikleri sergileyen, ancak burun önünde yiv bulunmayan 20 ve 21 kat. no. lu kandiller de bu grup içinde incelenmelidir kanısındayız. Bu kandillerde omuzda yiv bulunmamaktadır. Omuz bezemeleri 20'de belirsiz, 21'de ise konsantrik dairelerden oluşmaktadır. Dip özellikleri ise, öncekilerle aynıdır.

Yapısal olarak bu kandillere çok benzeyen bir başka grupta, discusun etrafını saran yivin, kanal yaparak burna kadar ulaştığı görülür. 22-39 kat. no. larla temsil edilen bu gruptan dört örnek, kısa verev çizgilerden oluşan şemayı tekrarlar. Bir önceki grupta olduğu gibi, verev çizgiler ve konsantrik dairelerden oluşan bezemelerin yanı sıra, kısa çizgi/yay ikilisi de bu grupta ortaya çıkar.

Omuz üzerinde kanal boyunca devam eden kısa çizgi veya birbirine verev yerleştirilmiş çizgilerden oluşan bezeme şeması, Korinthos<sup>27</sup> ve Delos<sup>28</sup>

<sup>23</sup> Bailey 1988: 371, res. 162.

<sup>24</sup> Gerçekte bu örnekler ( Kat. no. 9-39 ), doğrudan Küçük Asya tipini yansıtmamaktadır. Ancak form açısından Broneer tip 29'a benzerlikleri dikkat çekicidir.

<sup>25</sup> Pantos 1973-74: 826, lev. 612.

<sup>26</sup> Bailey 1988: 364, kat. no. Q 2999, lev. 97.

<sup>27</sup> Broneer 1930: no. 862.

<sup>28</sup> Bruneau 1965: no. 4733, lev. 34.

kandillerinde de görülmektedir. Korinth kandilinde verev çizgiler, Delos kandilinde ise paralel kısa çizgiler vardır. Omzunda asma dallarının betimlendiği 39 kat. no. lu örnek ise grup içinde tekildir. 35 kat. no. lu kandil, bir önceki grupta olduğu burun altında dal motifine sahiptir. Bu gruba giren, ancak omuz bezemesi diğerlerine nazaran daha basit ya da özensiz kısa çizgilerden oluşan 36-38 kat. no. lu kandillerin ise başka bir grup oluşturduğunu düşünmekteyiz. Bu grubun belki de en ilgi çekici özelliği, yeniden kullanımlarına ilişkin ipucu vermesidir. Küçük olduğu anlaşılan discus deliği, bilinmeyen bir zamanda kırılarak genişletilmiş ve etrafındaki yanık izlerinden anlaşıldığı kadarıyla mum yakmak üzere kullanılmıştır.

Kamaradere'de bulunmuş 40 kat. no. lu kandil, yukarıda sıraladığımız kandillerden oldukça farklıdır. Discusunda rozet, omzunda ise kısa çizgiler arasında daire motifi bulunmaktadır. Benzer şema, M. S. 4. yy. ikinci yarısına tarihlenen Attik kandillerde sevilerek kullanılmıştır<sup>29</sup>. Tekirdağ kandilinde, discusla omzun keskin eğimli olması, bu iki öge arasında belirgin bir ayırım oluşturur. Attik kandillerde ise bu farklılık görülmez. Bununla beraber, kandilin burnu önündeki çift yiv, yalancı kaide ve altta burnun her iki yanında yer alan çift paralel çizgi, onu Küçük Asya tipi kandillere yaklaştırır. Kandili, aynı yerde bulunmuş diğer örnekler gibi M. S. 5. yy. a tarihlenenin uygun olduğunu düşünmekteyiz.

### KUZEY AFRIKA TİPİ KANDİLLER

Kuzey Afrika kandilleri Afrika'nın Red Slip Ware tipi üretimleridir<sup>30</sup>. Çoğu Kartaca'da bulunmuştur<sup>31</sup>. Broneer'in sınıflandırmasında Tip 31 olarak gruplandırılan bu kandiller<sup>32</sup>, Hayes tarafından iki büyük gruba ayrılır<sup>33</sup>. 1. Tipte, oval formu geniş discus, discus ile burnu birleştiren bir kanal görülür. Kulp altında dekoratif bir çizgi yapılır. Discusta kabartma bezeme, omuzda ise basit kabartma veya baskı ile yapılmış bezeme vardır. Hayes bu tipi, kulbuna göre ikiye ayırır: Kalıp yapımı delikli kulp ve kandilin üstüne eklenmiş, deliksiz ve ortası yivli kulp. 2. Tipte ise discus yuvarlaktır. Uzun burna bağlanan bir kanal vardır. Düz kulp, gövdenin altına eklenmiştir. Alçak halka kaide, kulba bir çizgiyle bağlanır ve altta sıklıkla iki yiv veya küçük bir motif olur. Bu tip, bezemenin niteliğine göre iki alt gruba ayrılmaktadır. Söz konusu özellikler nedeniyle 41 kat. no. lu kandil, Hayes'in Tip 1 A grubuna ait görünmektedir.

<sup>29</sup> Örneğin bkz. Perlzweig 1960: no. 1743-1754. Özl. no: 1753.

<sup>30</sup> Hayes 1972: 310-314.

<sup>31</sup> Hayes 1972: 310.

<sup>32</sup> Broneer 1930: 118-119.

<sup>33</sup> Hayes 1972: 310-314.

Bununla beraber, bezeme açısından bire bir örneği bulunamamıştır. Saptanabilen en yakın örnek, Roma'da Museo Nazionale'de korunan ve Kircheriano'da bulunduğu belirtilen bir kandildir<sup>34</sup>. Söz konusu kandil, M. S. 5. yy. ortasına tarihlenmiştir.

Tekirdağ Müzesi'nde korunan ve genel özellikleri nedeniyle Kuzey Afrika tipi kandiller arasında saymamız gereken 42 kat. no. lu örnek, omuz boyunca devam eden konsantrik daire motifleriyle bezenmiştir. Discusunda rozet bulunmaktadır. Dipte dikkatli işlenmiş bir planta pedis vardır. Kuzey Afrika kandilleri içinde çok sık olmamakla beraber, omuz bezemesinin devamlılık sergilediği benzer örnekler bulmak mümkündür<sup>35</sup>. Genellikle Hıristiyanlık motifleri taşıyan bu örnekler arasında 42 kat. no. lu örneğin bire bir benzeri bulunamamıştır. Yine de form yönünden benzerleri sayesinde kandili M. S. 5. yy. ikinci yarısına tarihlenmek mümkün görünmektedir.

Kiremitlik Mevkii'nde ele geçmiş 43 kat. no. lu kandil, yuvarlak dibi, bant şeklindeki geniş ilmek kulbu, yüksek ve burna dek kanal yaparak devam eden geniş omzu ile farklı bir form sergiler. Hayes, bu tipi Tip 15 olarak sınıflandırır; Çanakkale'den bir örneğin II. Iustinianus dönemine tarihlenen bir sikkeyle birlikte bulunduğunu belirtir ve Yassı Ada batıdaki örnekler nedeniyle M. S. 7. yy. a dek kullanıldığını söyler<sup>36</sup>. Gerek Hayes'in Saraçhane'de tanımladığı 125 ve 132 no. lu örnekler, gerekse Yassı Ada batısında bulunmuş L 20 kat. no. lu kandil<sup>37</sup>, Tekirdağ 43 kat. no.lu kandille tam anlamıyla örtüşür. Söz konusu kandil, analogilerden hareketle M. S. 7. yy. a tarihlenmelidir.

### SINIFLANDIRILAMAYAN KANDİLLER

Tekirdağ Arkeoloji Müzesi 44 kat. no. lu kandil, formu ve bezemesi açısından, diğerlerinden ayrılır. Halka kaide ve bant formunda halka kulba sahip kandilin omzu üzerinde, içi kısa çizgilerle süslenmiş çift kabartma halka, discusta ise bir tavus kuşu betimi yer alır. Kandilin çok yakın benzeri, Bailey tarafından, Loeschke Tip 8'in geç bir versiyonu olarak yorumlanmıştır<sup>38</sup>. Buluntu yeri bilinmeyen, ancak "Doğu Yunan" üretimi olabileceği düşünülen örnek M. S. 6. yy. a tarihlenmiştir.

<sup>34</sup> Barbera/Petriaggi 1993: 26, no. 189461.

<sup>35</sup> Örn. Bkz. Joly 1974: 288-296.

<sup>36</sup> Hayes 1992: 83.

<sup>37</sup> Vitelli 1982: 199.

<sup>38</sup> Bailey 1988: 416, Q 3325 MLA, lev. 123, res. 101.

45-48 kat. no. lu kandiller profil açısından birbirlerine oldukça benzemektedir. Form açısından hiçbirinin benzeri bulunamamıştır. İçlerinden 45 kat. no. lu örneğin kalp biçimli burnu onu M. S. 1.-2. yy. örneklerine götürür. Omzundaki çift yivin sınırlandırdığı discusunda bir üzüm salkımı yer alır. Dip tek bir kazıma çizgi ile belirtilmiştir. Halka şeklindeki kulp, omuz üzerine eklenmiştir. Diğer kandiller, bezemesiz görünmekle beraber, omuzlarında ve diplerinde yivlerin bulunduğu, hatta bir örnekte (kat. no. 46) omuz üzerinde kabartma daireler bulunduğu anlaşılmaktadır. Bezemenin böylesi yüzeysel olması, söz konusu kandillerin, başka bir kandilden alınmış kalıpla yapıldığının bir işareti olmalıdır. Karadeniz mahallesindeki hipojede bulunmuş bu kandiller, astarsız olmaları nedeniyle, olasılıkla aynı yerde ele geçen diğer kandiller gibi, M. S. 3. yy. ikinci yarısına tarihlenmelidir.

Yukarıdaki kandillere profil açısından benzer bir başka örnek, yine aynı yerde bulunmuş 49 kat. no. lu kandildir. Bu kandilin de omzunda çift çember yer alır. Dip bezemesi ise, diğerlerinden farklı olarak, noktalı çemberle sınırlandırılmıştır ve içinde bir dal motifi bulunmaktadır.

Aynı yerde bulunmuş ve yine benzerini saptayamadığımız bir diğer kandil ise 50 kat. no. ludur. Kandilin discusunda bir hilal motifi yer alır. Benzer bezeme, birçok kandilde görülmesine karşın<sup>39</sup>, form açısından benzeri bulunamamıştır. Bu kandili de, daha önceki örnekler gibi M. S. 3. yy. ikinci yarısına tarihlenmenin uygun olduğunu düşünmekteyiz.

### DEĞERLENDİRME

Tekirdağ Arkeoloji Müzesi'nde korunan ve Kamaradere Mevkii'nde ele geçmiş toplam 24 adet kandil, yaklaşık M. S. 500 civarına tarihlenmiştir. Kandillerin 20 adedi, kaya mezarın içinde, mezara inen basamakların sonuncusu önünde ele geçmiştir. Kaya mezarının üç kişiye ait olması ve mezar içinde başka herhangi bir buluntuya rastlanmaması, kandillerin mezarın son kullanımında yerleştirildiklerini düşündürür.

Kamaradere'deki kandillerle, Kiremitlik Mevkii'nde bulunan kandillerin bazılarının form, bezeme ve hamur yapıları açısından örtüşmesi, söz konusu kandillerin tarihlendirilmesini kolaylaştırmaktadır. Bununla beraber, Kiremitlik Mevkii'ndeki "anıtsal kaya mezarı"nda bulunmuş III. Gordianus Dönemine tarihlenen sikke ise, olasılıkla ilk gömülerden birine ait olmalıdır.

Ayrıca, aynı özellikler sergileyen birden fazla kandil, civarda kandil üretimi yapılmasının bir göstergesi olarak da yorumlanabilir. Bazı kandillerde

<sup>39</sup> Bailey 1988: kat. no. Q 3063, Q 3279; Perlzweig 1961: no. 1072-1116; Broneer 1930: no. 1308.



saptanan dal motifinin benzerleri, Atina<sup>40</sup> ve Korinth<sup>41</sup> kandillerinde de görülmektedir. Ancak her iki kentin kandillerindeki dal motifi, genellikle kaidededir. Tekirdağ kandilleri arasında sadece bir örnekte ( kat. no. 49 ) dip, noktalarla sınırlandırılmış bir alan içinde dal motifini içermektedir. Ancak kandil, form açısından, söz konusu iki kentteki kandillerden oldukça uzaktır. Dolayısıyla, Tekirdağ kandillerinde burun altında görülen dal motifi, olasılıkla farklı bir atölyeye işaret etmektedir. Bu durum, ileride yapılacak yeni kazı çalışmalarıyla açığa çıkacaktır.

---

<sup>40</sup> Perlzweig 1960: 27-28.

<sup>41</sup> Garnett 1974: 173-206.

**KATALOG**

- Kat. No : 1  
Env. No : 2016  
Buluntu Yeri : Karadeniz mah. 100. Yıl İlkokulu Hipoje  
Ölçüler : dç: 3.6 cm.; yük: 5.3 cm.  
Tanım : Dip, çift konsantrik kazıma halka şeklinde belirtilmiş. Yuvarlak burnun discusla bağlantı yerinde bir havalandırma deliği mevcut. Yivli ilmek kulp omuzdan gövdenin alt kısmına bağlanmakta. Bezeme: Omuzda kabartma noktalar, çift yivle sınırlandırılmış. Discusta ayıyla dövüşen venator.  
Hamur : 5 YR 6/6. İyi elenmiş, katkısız, iyi pişmiş. Yüzeyi pürüzsüz, sert.  
Analoji : Poulou-Papadimitriou 1986: no. 40; Perlzweig 1961: no. 844; Gill/Hedgecock 1992: res. 19  
Tarihleme : M. S. 3. yy. ikinci yarısı
- Kat. No : 2  
Env. No : 2018  
Buluntu Yeri : Karadeniz mah. 100. Yıl İlkokulu Hipoje  
Ölçüler : dç: 2.9 cm.; yük: 4.9 cm.  
Tanım : Konsantrik kazıma halka şeklinde belirtilmiş dipli. Bant formunda ilmek kulp, omuzdan gövdeye bağlanmakta. Yuvarlak burun. Bezeme: Konsantrik çift halkayla sınırlandırılmış discusta sola doğru flüt çalan bir Eros betimlenmiş. Dipte YIOY- yazıtı mevcut.  
Hamur : 7.5 YR 6/6; 2.5 YR 5/6 astar. İyi elenmiş, katkısız, iyi pişmiş. Yüzeyi pürüzsüz, sert.  
Analoji : Bailey 1988: no. Q 3275; Gill/Hedgecock 1992: res. 8; Perlzweig 1961: no. 716, 719; Broneer 1930: no. 616  
Tarihleme : M. S. 4. yy. ikinci yarısı

Kat. No : 3  
Env. No : 2395  
Buluntu Yeri : Kiremitlik Mevkii  
Ölçüler : dç: 2.6 cm.; uz: 9 cm.; gen: 6.3 cm.; yük: 4.2 cm.  
Tanım : Konsantrik çift çember ile sınırlandırılmış halka dipli. Deliksiz, tutamak şekilli kulp, omuz üzerine eklenmiş. Bezeme: Omuzda kabartma noktalar, burun ile discussu çevreleyen yiv arasında yan yana dil motifi ile sınırlandırılmış. Dipte burnun iki yanında birbirine paralel kazıma çift çizgi, kulp altında yine kazıma balık kuyruğu şeklinde bezeme mevcut.  
Hamur : 7.5 YR 7/6. İyi elenmiş, katkısız, iyi pişmiş. Yüzeyi pürüzsüz, sert.  
Analoji : Bailey 1988: no. Q 3152, 3153, 3158; Broneer Tip 29, grup 4.  
Tarihleme : M. S. 500-600

Kat. No : 4  
Env. No : 2253  
Buluntu Yeri : Kamaradere  
Ölçüler : dç: 2.8 cm.; yük: 4.7 cm.; uz: 10 cm.  
Tanım : Konsantrik çift çember ile sınırlandırılmış halka dipli. Deliksiz, tutamak şekilli kulp, omuz üzerine eklenmiş. Bezeme: Omuzda kabartma noktalar, burun ile discussu çevreleyen yiv arasında yan yana dil motifi ile sınırlandırılmış. Discus konsantrik halkalarla süslenmiş. Dipte burnun iki yanında, birbirine paralel kazıma çift çizgi, kulp altında yine kazıma balık kuyruğu şeklinde bezeme mevcut.  
Hamur : 5 YR 6/8, 2.5 YR 5/8 astar. İyi elenmiş, yoğun mika katkılı, iyi pişmiş. Yüzeyi pürüzsüz, sert.  
Analoji : Bailey 1988: no. Q 3152, 3153, 3158; Broneer Tip 29, grup 4.  
Tarihleme : M. S. 500-600

Kat. No : 5  
Env. No : 2267  
Buluntu Yeri : Kamaradere  
Ölçüler : dç: 2.8 cm.; yük: 3.8 cm.; uz: 9.4 cm.  
Tanım : Konsantrik çift çember ile sınırlandırılmış halka dipli. Deliksiz, tutamak şekilli kulp omuz üzerine eklenmiş. Discusu çevreleyen yiv, kanal yaparak burna bağlanmakta. Bezeme: Omuzda asma dalları, discusta rozet mevcut. Dipte, burnun iki yanında, birbirine paralel kazıma çift çizgi, kulp altında yine kazıma balık kuyruğu şeklinde bezeme. Kaidenin içinde ise planta pedis mevcut.  
Hamur : 5 YR 6/6; 2.5 YR 6/8 astar. İyi elenmiş, bol mika katkılı, iyi pişmiş. Yüzeyi pürüzsüz, sert.  
Analoji : Bailey 1988: no. Q 3175  
Tarihleme : M. S. 550-650

Kat. No : 6  
Env. No : 2320  
Buluntu Yeri : Kamaradere  
Ölçüler : dç: 2 cm.; yük: 3.5 cm.; uz: 9.4 cm.  
Tanım : Düz dipli. Tutamak şeklinde kulp, omuzdan gövdenin altına bağlanmakta. Omuzda, discusu çevreleyen bir yiv bulunmakta. Bezeme: Discusta radyal çizgilerden oluşan bir bezeme mevcut.  
Hamur : 5 YR 6/6, 6/8. İyi elenmiş, az kireç, mika katkılı, iyi pişmiş. Yüzeyi pürüzsüz, sert.  
Analoji : Miltner 1937: no. 243.  
Tarihleme : M. S. 4. yy. ikinci yarısı

Kat. No : 7  
Env. No : 2397  
Buluntu Yeri : Kiremitlik Mevkii

- Ölçüler : dç: yakl. 2.6 cm.; uz: 9.1 cm.; gen: 6.1 cm.; yük: 3.7 cm.
- Tanım : Düz dipli. Tutamak şeklindeki kulp omuz üzerine eklenmiş. Bezeme: Diskus bezemesi belirsiz.
- Hamur : 7.5 YR 7/6; 2.5 YR 6/8 astar. İyi elenmiş, az mika katkılı, iyi pişmiş. Yüzeyi pürüzsüz, sert.
- Analoji : -
- Tarihleme : M. S. 5. yy.
- Kat. No : 8
- Env. No : 2398
- Buluntu Yeri : Kiremitlik Mevkii
- Ölçüler : dç: 3 cm.; uz: 9.2 cm.; gen: 6.4 cm.; yük: 4.3 cm.
- Tanım : Konsantrik kabartma çift halkalı dip. Tutamak şeklinde kulp omuz üzerine eklenmiş. Discusun etrafı omuzda bir yivle belirginleştirilmiş. Bezeme: Discusta rozet. Yüksek omuzda belli belirsiz helezonik bir bezeme mevcut. Dipte kulp ve burun altında kabartma birbirine paralel çift çizgilerden oluşan bir bezeme görülmekte.
- Hamur : 5 YR 6/8. İyi elenmiş, katkısız, iyi pişmiş, yüzeyi pürüzsüz, sert.
- Analoji : -
- Tarihleme : M. S. 5. yy.
- Kat. No : 9
- Env. No : 2263
- Buluntu Yeri : Kamaradere
- Ölçüler : dç: 3.8 cm.; yük: 4.3 cm.; uz: 9.9 cm.
- Tanım : Düz dip, konsantrik iki halka ile belirtilmiş. Tutamak şeklindeki kulp omuzdan gövdenin altına bağlanmakta. Discusu çevreleyen bir yiv mevcut. Burun önünde geniş iki yivle kabartma bir yay yapılmış. Bezeme: Omuz bezemesi belirsiz. Burnun gövdeye bağlantı yerinde dıştakiler daha büyük olmak

üzere dört konsantrik daire. Dipte, burnun gövdeye bağlantı yerinde birbirine paralel çift kısa çizgi.

Hamur : 5 YR 5/6. İyi elenmiş, kum-mika katkılı, iyi pişmiş. Yüzeyi pürüzlü, orta sertlikte.

Analoji : Bailey 1988: Q 2999; Patnos 1973-74: lev. 612

Tarihleme : M. S. 5. yy.

Kat. No : 10

Env. No : 2389

Buluntu Yeri : Kiremitlik Mevkii

Ölçüler : dç: yakl. 3.9 cm.; yük: 4.2 cm.; uz: 9.3 cm.; gen: 5.7 cm.

Tanım : Düz dipli. Tutamak şeklindeki kulp omuzdan gövdenin altına bağlanmakta. Discusu çevreleyen bir yiv mevcut. Burun önünde geniş iki yivle kabartma bir yay yapılmış. Bezeme: Omuzda verev çizgiler arasında küçük çemberler alternatifli düzenlenmiş.

Hamur : 5 YR 6/6 astar. İyi elenmiş, az mika katkılı, çok pişmiş. Yüzeyi pürüzsüz, sert.

Analoji : kat. no. 9

Tarihleme : M. S. 5. yy.

Kat. No : 11

Env. No : 2392

Buluntu Yeri : Kiremitlik Mevkii

Ölçüler : dç: yakl. 4 cm.; uz: 10.3 cm.; gen: 6.6 cm.; yük: 4 cm.

Tanım : Düz dip, konsantrik iki halka ile belirtilmiş. Tutamak şeklindeki kulp omuzdan gövdenin altına bağlanmakta. Discusu çevreleyen bir yiv mevcut. Burun önünde geniş iki yivle kabartma bir yay yapılmış. Bezeme: Omuzda verev çizgiler arasında çemberler alternatifli düzenlenmiş. Dipte burun altında belli belirsiz dal ve burnun iki yanında birbirine paralel çift çizgi.

Hamur : 2.5 YR 6/8; 2.5 YR 5/6 astar. İyi elenmiş, az mika katkılı, iyi pişmiş. Yüzeyi pürüzsüz, sert.

Analoji : kat. no. 9

Tarihleme : M. S. 5. yy.

Kat. No : 12

Env. No : 2393

Buluntu Yeri : Kiremitlik Mevkii

Ölçüler : dç: yakl. 4 cm.; uz: 10.2 cm.; gen: 6.7 cm.; yük: 4.2 cm.

Tanım : Düz dip, konsantrik iki halka ile belirtilmiş. Tutamak şeklindeki kulp omuzdan gövdenin altına bağlanmakta. Discusu çevreleyen bir yiv mevcut. Burun önünde geniş iki yivle kabartma bir yay yapılmış. Bezeme: Omuzda verev çizgiler arasında konsantrik daireler alternatifli düzenlenmiş. Bu bezeme burun hizasında dikey üç çizgiyle son bulmakta. Dipte, burnun gövdeye bağlantı yerinde birbirine paralel çift kısa çizgi.

Hamur : 2.5 YR 6/8. İyi elenmiş, katkısız, iyi pişmiş. Yüzeyi pürüzsüz, sert.

Analoji : kat. no. 9

Tarihleme : M. S. 5. yy.

Kat. No : 13

Env. No : 2252

Buluntu Yeri : Kamaradere

Ölçüler : dç: 3.5 cm.; yük: 4 cm.; uz: 10.2 cm.

Tanım : Kulp kırık ve eksik. Düz dip, konsantrik iki halka ile belirtilmiş. Tutamak şeklindeki kulp omuzdan gövdenin altına bağlanmakta. Burun önünde geniş iki yivle kabartma bir yay yapılmış. Bezeme: Omuzda birbirine ters verev kısa çizgilerden oluşan bezeme, burun önünde üç adet içi noktalı çemberle son bulmakta. Dipte, burnun gövdeye bağlantı yerinde birbirine paralel çift kısa çizgi.

Hamur : 2 YR 6/8; 2 YR 5/8 astar. İyi elenmiş, az mika-kireç katkılı, iyi pişmiş. Yüzeyi pürüzsüz, sert.

Analoji : kat. no. 9

Tarihleme : M. S. 5. yy.

Kat. No : 14

Env. No : 2384

Buluntu Yeri : Kiremitlik Mevkii

Ölçüler : dç: yakl. 3.8 cm.; uz: 10 cm.; yük: 3.8 cm.; gen: 6.5 cm.

Tanım : Düz dip, konsantrik iki halka ile belirtilmiş. Tutamak şeklindeki kulp omuzdan gövdenin altına bağlanmakta. Discusu çevreleyen bir yiv mevcut. Burun önünde geniş iki yivle kabartma bir yay yapılmış. Bezeme: Omuzda birbirine ters verev kısa çizgilerden oluşan bezeme, burun önünde dıştakiler daha büyük olmak üzere üç çemberle son bulmakta. Dipte burun altında dal ve burnun iki yanında birbirine paralel çift çizgi.

Hamur : 5 YR 6/4. İyi elenmiş, az mika katkılı, iyi pişmiş. Yüzeyi pürüzsüz, sert.

Analoji : kat. no. 9

Tarihleme : M. S. 5. yy.

Kat. No : 15

Env. No : 2258

Buluntu Yeri : Kamaradere

Ölçüler : dç: 4 cm.; yük: 4.3 cm.; uz: 10.1 cm.

Tanım : Düz dip, konsantrik iki halka ile belirtilmiş. Tutamak şeklindeki kulp omuzdan gövdenin altına bağlanmakta. Discusu çevreleyen bir yiv mevcut. Burun önünde geniş iki yivle kabartma bir yay yapılmış. Bezeme: Omuzda birbirine paralel iki kısa dikey çizgi arasında konsantrik çemberler, alternatifli bir düzende yerleştirilmiş. Bezeme burun hizasında, dıştakiler daha büyük olmak üzere dört konsantrik çemberle



- sınırlandırılmış. Dipte burun altında dal ve burnun iki yanında birbirine paralel çift çizgi.
- Hamur : 5 YR 6/6. İyi elenmiş, az kireç ve mika katkılı, iyi pişmiş. Yüzeyi pürüzsüz, sert.
- Analoji : kat. no. 9
- Tarihleme : M. S. 5. yy.
- Kat. No : 16
- Env. No : 2383
- Buluntu Yeri : Kiremitlik Mevkii
- Ölçüler : dç: yakl. 3.9 cm.; yük: 4.2 cm.; uz: 9.8 cm.; gen: 6.4 cm.
- Tanım : Düz dip, konsantrik iki halka ile belirtilmiş. Tutamak şeklindeki kulp omuzdan gövdenin altına bağlanmakta. Bezeme: Omuz bezemesi belirsiz. Burnun gövdeye bağlandığı yerde konsantrik iki çember arasında ters yerleştirilmiş kalp motifi mevcut. Dipte, burnun gövdeye bağlandığı yerde birbirine paralel çift çizgi.
- Hamur : 5 YR 6/6. İyi elenmiş, az kum-kireç katkılı, iyi pişmiş. Yüzeyi pürüzsüz, sert.
- Analoji : kat. no. 9
- Tarihleme : M. S. 5. yy.
- Kat. No : 17
- Env. No : 2260
- Buluntu Yeri : Kamaradere
- Ölçüler : dç: 4.5 cm.; yük: 3.9 cm.; uz: 10.1 cm.
- Tanım : Düz dip, konsantrik iki halka ile belirtilmiş. Tutamak şeklindeki kulp omuzdan gövdenin altına bağlanmakta. Discusu çevreleyen bir yiv mevcut. Burun önünde geniş iki yivle kabartma bir yay yapılmış. Bezeme: Omuzda birbirine paralel kısa çizgiler, gövdenin ortasına yakın bir yerde konsantrik çemberle hareketlendirilmiş, bunu takip eden birbirine paralel

çift kısa çizgi tekrarlandıktan sonra, burun hizasında konsantrik çemberle sınırlandırılmış. Dipte burun altında dal ve burnun iki yanında birbirine paralel çift çizgi.

Hamur : 2.5 YR 6/8; 2.5 YR 5/6 astar. İyi elenmiş, az mika katkılı, iyi pişmiş. Yüzeyi pürüzsüz, sert.

Analoji : kat. no. 9

Tarihleme : M. S. 5. yy.

Kat. No : 18

Env. No : 2264

Buluntu Yeri : Kamaradere

Ölçüler : dç: 3.5 cm.; yük: 4.3 cm.; uz: 10.2 cm.

Tanım : Düz dip, konsantrik iki halka ile belirtilmiş. Tutamak şeklindeki kulp omuzdan gövdenin altına bağlanmakta. Discusu çevreleyen bir yiv mevcut. Burun önünde geniş iki yivle kabartma bir yay yapılmış. Bezeme: Omuzda kısa dikey çizgiler arasında birbirine paralel üç yay, alternatifli bir düzende yerleştirilmiş. Bu bezeme burun önünde konsantrik iki çemberle sınırlandırılmış. Dipte burun altında dal ve burnun iki yanında birbirine paralel çift çizgi.

Hamur : 5 YR 7/4, 6/4. İyi elenmiş, mika-kireç katkılı, iyi pişmiş. Yüzeyi pürüzsüz, sert.

Analoji : kat. no. 9

Tarihleme : M. S. 5. yy.

Kat. No : 19

Env. No : 2259

Buluntu Yeri : Kamaradere

Ölçüler : dç: 3 cm.; yük: 4.2 cm.; uz: 9.3 cm.

Tanım : Burun kırık ve eksik. Düz dip, konsantrik iki halka ile belirtilmiş. Tutamak şeklindeki kulp omuzdan gövdenin altına bağlanmakta. Discusu çevreleyen bir yiv mevcut. Bezeme:

- Omuzda verev birleşen çizgiler arasında üç çemberden oluşan bezeme alternatifli olarak sıralanmış.
- Hamur : 5 YR 6/6. İyi elenmiş, kireç, mika katkılı, iyi pişmiş. Yüzeyi pürüzsüz, sert.
- Analoji : kat. no. 9
- Tarihleme : M. S. 5. yy.
- Kat. No : 20
- Env. No : 2266
- Buluntu Yeri : Kamaradere
- Ölçüler : dç: 3 cm.; yük: 4.7 cm.; uz: 9.7 cm.
- Tanım : Düz dip, kazıma çember ile belirtilmiş. Tutamak şeklindeki kulp omuzdan gövdenin altına bağlanmakta. Bezeme: Omuzda belli belirsiz konsantrik dairelerden oluşan bir bezeme yer almakta. Dipte burnun bir yanında birbirine paralel çift çizgi.
- Hamur : 2.5 Y 6/6; 2.5 YR 5/6 astar. İyi elenmiş, az mika katkılı, iyi pişmiş. Yüzeyi pürüzsüz, sert.
- Analoji : kat. no. 9
- Tarihleme : M. S. 5. yy.
- Kat. No : 21
- Env. No : 2321
- Buluntu Yeri : Kamaradere
- Ölçüler : dç: 3.4 cm.; yük: 4.4 cm.; uz: 10 cm.
- Tanım : Düz dip, konsantrik iki halka ile belirtilmiş. Tutamak şeklindeki kulp omuzdan gövdenin altına bağlanmakta. Bezeme: Omuzda iki sıra konsantrik dairelerden oluşan bir bezeme mevcut. Dipte burnun gövdeye bağlandığı yerde, her iki yanda da paralel çift çizgi.
- Hamur : 2.5 YR 6/8. İyi elenmiş, katkısız, iyi pişmiş. Yüzeyi pürüzsüz, sert.

Analoji : kat. no. 9  
Tarihleme : M. S. 5. yy.

Kat. No : 22  
Env. No : 2322  
Buluntu Yeri : Kamaradere

Ölçüler : dç: 4 cm.; yük: 4.5 cm.; uz: 7.9 cm.

Tanım : Burun kırık ve eksik. Düz dip, konsantrik iki halka ile belirtilmiş. Discusu çevreleyen yükseltilmiş omuz, burna ulaşan bir kanal şeklinde devam etmekte. Tutamak şeklindeki kulp omuzdan gövdenin altına bağlanmakta. Bezeme: Omuzda birbirine paralel dikey çizgilerden oluşan bir bezeme mevcut.

Hamur : 2.5 YR 5/8; 2.5 YR 5/6 astar. İyi elenmiş, az mika katkılı, iyi pişmiş. Yüzeyi pürüzsüz, sert.

Analoji : -  
Tarihleme : M. S. 5. yy.

Kat. No : 23  
Env. No : 2268  
Buluntu Yeri : Kamaradere

Ölçüler : dç: 4 cm.; yük: 4.2 cm.; uz: 9.8 cm.

Tanım : Düz dip, konsantrik iki halka ile belirtilmiş. Tutamak şeklindeki kulp omuzdan gövdenin altına bağlanmakta. Discusu çevreleyen bir yiv buruna ulaşan bir kanal şeklinde. Bu yivin daraldığı yerdeki kısım çukurlaştırılmış. Bezeme: Omuzda birbirine verev yerleştirilmiş kısa çizgi(?)lerden oluşan bir bezeme mevcut. Dipte burnun bir yanında birbirine paralel çift çizgi.

Hamur : 2.5 YR 6/6; 2.5 YR 4/6 astar. İyi elenmiş, katkısız, çok pişmiş. Yüzeyi pürüzsüz, sert.

Analoji : Broneer 1930: no. 862  
Tarihleme : M. S. 5. yy.

Kat. No : 24  
Env. No : 2270  
Buluntu Yeri : Kamaradere  
Ölçüler : dç: 4 cm.; yük: 4 cm.; uz: 9.8 cm.  
Tanım : Düz dip, konsantrik iki halka ile belirtilmiş. Tutamak şeklindeki kulp omuzdan gövdenin altına bağlanmakta. Discusu çevreleyen bir yiv buruna ulaşan bir kanal şeklinde. Bu yivin daraldığı yerdeki kısım hafifçe çukurlaştırılmış. Bezeme: Omuzda birbirine verev yerleştirilmiş kısa çizgi(?)lerden oluşan bezeme burnun iki tarafında konsantrik çemberlerle son bulmakta. Dipte burnun iki yanında birbirine paralel çift çizgi.  
Hamur : 2.5 YR 7/4; 2.5 YR 6/8 astar. İyi elenmiş, kum-mika katkılı, iyi pişmiş. Yüzeyi az pürüzlü, sert.  
Analoji : Broneer 1930: no. 862  
Tarihleme : M. S. 5. yy.

Kat. No : 25  
Env. No : 2385  
Buluntu Yeri : Kiremitlik Mevkii  
Ölçüler : dç: yakl. 4.4 cm.; yük: 3.9 cm.; gen: 5.8 cm.; uz: 8.9 cm.  
Tanı : Düz dip, konsantrik iki halka ile belirtilmiş. Tutamak şeklindeki kulp omuzdan gövdenin altına bağlanmakta. Discusu çevreleyen bir yiv buruna ulaşan bir kanal şeklinde. Bu yivin daraldığı yerdeki kısım hafifçe çukurlaştırılmış. Bezeme: Omuzda birbirine verev yerleştirilmiş kısa çizgi(?)lerden oluşan bezeme mevcut. Dipte burnun iki yanında birbirine paralel çift çizgi.  
Hamur : 5 YR 5/6, 6/6. İyi elenmiş, az kum katkılı, iyi pişmiş. Yüzeyi pürüzsüz, sert.  
Analoji : Broneer 1930: no. 862  
Tarihleme : M. S. 5. yy.

- Kat. No : 26  
Env. No : 2388  
Buluntu Yeri : Kiremitlik Mevkii  
Ölçüler : dç: 4 cm.; yük: 4 cm.; gen: 6.4 cm.; uz: 9.9 cm.  
Tanım : Düz dip, konsantrik iki halka ile belirtilmiş. Tutamak şeklindeki kulp omuzdan gövdenin altına bağlanmakta. Discusu çevreleyen bir yiv buruna ulaşan bir kanal şeklinde. Bu yivin daraldığı yerdeki kısım hafifçe çukurlaştırılmış. Bezeme: Omuzda birbirine verev yerleştirilmiş kısa çizgi(?)lerden oluşan bezeme mevcut. Dipte burnun iki yanında birbirine paralel çift çizgi.  
Hamur : 2.5 YR 5/6; 5 YR 6/4 astar. İyi elenmiş, az taşçık katkılı, iyi pişmiş. Yüzeyi pürüzlü, sert.  
Analoji : Broneer 1930: no. 862  
Tarihleme : M. S. 5. yy.
- Kat. No : 27  
Env. No : 2265  
Buluntu Yeri : Kamaradere  
Ölçüler : dç: 4 cm.; yük: 4 cm.; uz: 10 cm.  
Tanım : Düz dip, konsantrik iki halka ile belirtilmiş. Tutamak şeklindeki kulp omuzdan gövdenin altına bağlanmakta. Discusu çevreleyen bir yiv buruna ulaşan bir kanal şeklinde. Bu yivin daraldığı yerdeki kısım hafifçe çukurlaştırılmış. Bezeme: Omuzda birbirine verev yerleştirilmiş ve "V" yapan kısa çizgiler arasında küçük daireler alternatifli bir düzende yer almakta. Dipte burnun iki yanında birbirine paralel çift çizgi.  
Hamur : 5 YR 6/6. İyi elenmiş, az kireç-mika katkılı, iyi pişmiş. Yüzeyi pürüzsüz, sert.  
Analoji : -  
Tarihleme : M. S. 5. yy.

- Kat. No : 28  
Env. No : 2251  
Buluntu Yeri : Kamaradere  
Ölçüler : dç: 4.4 cm.; yük: 4.7 cm.; uz: 10 cm.  
Tanım : Düz dip, konsantrik iki halka ile belirtilmiş. Tutamak şeklindeki kulp omuzdan gövdenin altına bağlanmakta. Discusu çevreleyen bir yiv buruna ulaşan bir kanal şeklinde. Bu yivin daraldığı yerdeki kısım hafifçe çukurlaştırılmış. Bezeme: Omuzda asma dalları mevcut. Dipte burnun gövdeye bağlandığı yerde, her iki yanda da birbirine paralel çift çizgi.  
Hamur : 2.5 YR 6/4,6/6. İyi elenmiş, az kum-mika katkılı, iyi pişmiş. Yüzeyi pürüzsüz, sert.  
Analoji : -  
Tarihleme : M. S. 5. yy.
- Kat. No : 29  
Env. No : 2262  
Buluntu Yeri : Kamaradere  
Ölçüler : dç: 4.4 cm.; yük: 4.5 cm.; uz: 9.7 cm.  
Tanım : Düz dip. Tutamak şeklindeki kulp omuzdan gövdenin altına bağlanmakta. Discusu çevreleyen bir yiv buruna ulaşan bir kanal şeklinde. Bu yivin daraldığı yerdeki kısım hafifçe çukurlaştırılmış. Bezeme: Omuz üzerinde belli belirsiz sarmal dal motifi mevcut. Dipte burnun iki yanında birbirine paralel çift çizgi.  
Hamur : 2.5 YR 6/8; 2.5 YR 4/6 astar. İyi elenmiş, az kireç-mika katkılı, iyi pişmiş. Yüzeyi pürüzsüz, sert.  
Analoji : -  
Tarihleme : M. S. 5. yy.

- Kat. No : 30  
Env. No : 2315  
Buluntu Yeri : Kamaradere  
Ölçüler : dç: 4.4 cm.; yük: 4.5 cm.; uz: 10.2 cm.  
Tanım : İki parçanın yapıştırılmasıyla tümlenmiş. Düz dip, konsantrik iki halka ile belirtilmiş. Tutamak şeklindeki kulp omuzdan gövdenin altına bağlanmakta. Discusu çevreleyen bir yiv burna ulaşan bir kanal şeklinde. Bu yivin daraldığı yerdeki kısım hafifçe çukurlaştırılmış. Bezeme: Omuzda kısa dikey çizgiler arasında birbirine paralel üç yay, alternatifli bir düzende yerleştirilmiş. Bu bezeme burnun önünde konsantrik iki çemberle sınırlanmıştır. Dipte burnun gövdeye bağlandığı yerde, her iki yanda da birbirine paralel çift çizgi.  
Hamur : 2.5 YR 6/8; 2.5 YR 6/6 astar. İyi elenmiş, az mika katkılı, iyi pişmiş. Yüzeyi pürüzsüz, sert.  
Analoji : -  
Tarihleme : M. S. 5. yy.
- Kat. No : 31  
Env. No : 2391  
Buluntu Yeri : Kiremitlik Mevkii  
Ölçüler : dç: yakl. 4 cm.; uz: 9.8 cm.; yük: 4.2 cm.; gen: 6.5 cm.  
Tanım : Düz dip, konsantrik iki halka ile belirtilmiş. Tutamak şeklindeki kulp omuzdan gövdenin altına bağlanmakta. Discusu çevreleyen bir yiv burna ulaşan bir kanal şeklinde. Bu yivin daraldığı yerdeki kısım hafifçe çukurlaştırılmış. Bezeme: Omuzda belli belirsiz noktalardan oluşan bir bezeme mevcut. Dipte burnun gövdeye bağlandığı yerde, her iki yanda da birbirine paralel çift çizgi.  
Hamur : 5 YR 6/6. İyi elenmiş, katkısız, iyi pişmiş. Yüzeyi pürüzsüz, sert.  
Analoji : -  
Tarihleme : M. S. 5. yy.



Kat. No : 32  
 Env. No : 2394  
 Buluntu Yeri : Kiremitlik Mevkii  
 Ölçüler : dç: yakl. 4 cm.; uz: 9.8 cm.; gen: 6.7 cm.; yük: 4.5 cm.  
 Tanım : Kulp kırık ve eksik. Düz dip, konsantrik iki halka ile belirtilmiş. Tutamak şeklindeki kulp omuzdan gövdenin altına bağlanmakta. Discusu çevreleyen bir yiv burna ulaşan bir kanal şeklinde. Bu yivin daraldığı yerdeki kısım hafifçe çukurlaştırılmış. Bezeme: Omuzda belli belirsiz konsantrik dairelerden oluşan bezeme mevcut. Dipte burnun gövdeye bağlandığı yerde, her iki yanda da birbirine paralel çift çizgi.  
 Hamur : 2.5 YR 6/8. İyi elenmiş, az mika-kireç katkılı, iyi pişmiş. Yüzeyi pürüzsüz, sert.  
 Analoji : -  
 Tarihleme : M. S. 5. yy.

Kat. No : 33  
 Env. No : 2396  
 Buluntu Yeri : Kiremitlik Mevkii  
 Ölçüler : dç: yakl. 4 cm.; gen: 5.7 cm.; yük: 4.3 cm.; uz: 9.8 cm.  
 Tanım : Düz dip, konsantrik iki halka ile belirtilmiş. Tutamak şeklindeki kulp omuzdan gövdenin altına bağlanmakta. Discusu çevreleyen bir yiv burna ulaşan bir kanal şeklinde. Bu yivin daraldığı yerdeki kısım hafifçe çukurlaştırılmış. Bezeme: Omuzda iki dikey kısa çizgi arasında konsantrik çemberler alternatifli bir düzende yer almakta. Dipte burnun gövdeye bağlandığı yerde, her iki yanda da birbirine paralel çift çizgi.  
 Hamur : 2.5 YR 6/6 astarlı. İyi elenmiş, katkısız, iyi pişmiş. Yüzeyi pürüzsüz, sert.  
 Analoji : -  
 Tarihleme : M. S. 5. yy.

- Kat. No : 34  
Env. No : 2390  
Buluntu Yeri : Kiremitlik Mevkii  
Ölçüler : dç: yakl. 4 cm.; gen: 6.2 cm.; yük: 4.5-4.9 cm.; uz: 9.9 cm.  
Tanım : Deforme olmuş. Düz dip, konsantrik iki halka ile belirtilmiş. Tutamak şeklindeki kulp omuzdan gövdenin altına bağlanmakta. Discusu çevreleyen bir yiv burna ulaşan bir kanal şeklinde. Bu yivin daraldığı yerdeki kısım hafifçe çukurlaştırılmış. Bezeme: Omuzda iki dikey kısa çizgi arasında konsantrik çemberler alternatifli bir düzende yer almakta. Dipte burnun gövdeye bağlandığı yerde, her iki yanda da birbirine paralel çift çizgi.  
Hamur : 2.5 YR 5/8 astar. İyi elenmiş, katkısız, iyi pişmiş. Yüzeyi pürüzsüz, sert.  
Analoji : -  
Tarihleme : M. S. 5. yy.
- Kat. No : 35  
Env. No : 2387  
Buluntu Yeri : Kiremitlik Mevkii  
Ölçüler : dç: yakl. 4 cm.; gen: 6.3 cm.; yük: 4.6 cm.; uz: 10 cm.  
Tanım : Düz dip, konsantrik iki halka ile belirtilmiş. Tutamak şeklindeki kulp omuzdan gövdenin altına bağlanmakta. Discusu çevreleyen bir yiv burna ulaşan bir kanal şeklinde. Bu yivin daraldığı yerdeki kısım hafifçe çukurlaştırılmış. Bezeme: Omuzda birbirine verev yerleştirilmiş ve "V" yapan kısa çizgiler arasında konsantrik daireler alternatifli bir düzende yer almakta. Dipte burnun altında bir dal ve iki yanında birbirine paralel çift çizgi.  
Hamur : 2.5 YR 5/6 astar. İyi elenmiş, az mika katkılı, iyi pişmiş. Yüzeyi pürüzsüz, sert.  
Analoji : -  
Tarihleme : M. S. 5. yy.

Kat. No : 36  
Env. No : 2254  
Buluntu Yeri : Kamaradere  
Ölçüler : dç: ?; yük: 4.2 cm.; uz: 10.1 cm.  
Tanım : Deforme olmuş. Büyük ve kırılmış discusta yanık izleri mevcut. Düz dip. Tutamak şeklindeki kulp omuzdan gövdenin altına bağlanmakta. Discusu çevreleyen bir yiv burna ulaşan bir kanal şeklinde. Bezeme: Omuzda dikey kısa çizgilerden oluşan bir bezeme mevcut.  
Hamur : 5 YR 6/6. İyi elenmiş, az mika katkılı, orta pişmiş. Yüzeyi pürüzsüz, orta sertlikte.  
Analoji : Bruneau 1965, 4733  
Tarihleme : M. S. 5. yy.

Kat. No : 37  
Env. No : 2255  
Buluntu Yeri : Kamaradere  
Ölçüler : dç: 4 cm.; uz: 10 cm.; yük: 4.7 cm.  
Tanım : Düz dip. Tutamak şeklindeki kulp omuzdan gövdenin altına bağlanmakta. Discusu çevreleyen bir yiv burna ulaşan bir kanal şeklinde. Bezeme: Omuzda dikey kısa çizgilerden oluşan bir bezeme mevcut. Dipte burnun gövdeye bağlantı yerinde, her iki yanda da paralel iki çizgi.  
Hamur : 5 YR 6/6. İyi elenmiş, katkısız, iyi pişmiş. Yüzeyi pürüzsüz, sert.  
Analoji : Bruneau 1965: 4733  
Tarihleme : M. S. 5. yy.

Kat. No : 38  
Env. No : 2256  
Buluntu Yeri : Kamaradere

- Ölçüler : dç: ?; yük: 4.2 cm.; uz: 10.4 cm.
- Tanım : Deforme olmuş. Büyük ve kırılmış discusta yanık izleri mevcut. Düz dip. Tutamak şeklindeki kulp omuzdan gövdenin altına bağlanmakta. Discusu çevreleyen bir yiv burna ulaşan bir kanal şeklinde. Bezeme: Omuzda dikey kısa çizgilerden oluşan bir bezeme mevcut. Dipte burnun gövdeye bağlantı yerinde, her iki yanda da paralel üç çizgi.
- Hamur : 5 YR 5/6. İyi elenmiş, az mika katkılı, orta pişmiş. Yüzeyi pürüzsüz, orta sertlikte.
- Analoji : Bruneau 1965: 4733
- Tarihleme : M. S. 5. yy.
- Kat. No : 39
- Env. No : 2257
- Buluntu Yeri : Kamaradere
- Ölçüler : dç: 3.1 cm.; yük: 4 cm.; uz: 8.7 cm.
- Tanım : Konsantrik çift çember şeklinde belirtilmiş düz dipli. Tutamak şeklindeki kulp omuzdan gövdenin altına bağlanmakta. Bezeme: Kulbun iki yanından uzanan düz dallar, üzüm salkımı ve konsantrik çemberle son bulmakta.
- Hamur : 5 YR 5/4. İyi elenmiş, katkısız, iyi pişmiş. Yüzeyi pürüzsüz, sert.
- Analoji : -
- Tarihleme : M. S. 5. yy.
- Kat. No : 40
- Env. No : 2269
- Buluntu Yeri : Kamaradere
- Ölçüler : dç: 2.7 cm.; yük: 4.2 cm.; uz: 9.6 cm.
- Tanım : Konsantrik çift çember şeklinde belirtilmiş, düz dipli. Tutamak şeklinde kulp, omuzdan gövdenin alt kısmına bağlanmakta. Bezeme: Omuzda kısa çizgilerle sınırlandırılmış

- konsantrik çemberler, keskin eğimli discusta sekiz yapraklı rozet. Dipte, burnun gövdeye bağlantı yerinde birbirine paralel kazıma çift çizgi.
- Hamur : 2.5 YR 6/8. İyi elenmiş, mika-kireç katkılı, iyi pişmiş. Yüzeyi pürüzsüz, sert.
- Analoji : -
- Tarihleme : M. S. 5. yy.
- Kat. No : 41
- Env. No : 2017
- Buluntu Yeri : Karadeniz mah. 100. Yıl İlkokulu Hipoje
- Ölçüler : dç: 3.7 cm.; yük: 5.7 cm.
- Tanım : Halka dipli. Tek yivli ilmek kulp, omuzdan gövdenin alt kısmına bağlanmakta. Yuvarlak omuz bezemesiz olup, kulptan başlayan ve burna dek devam eden bir yiv bulunmakta. Çift discus deliği mevcut. Bezeme: Discusta ayakta duran ve başının üzerinde bir şey taşıyan ve sol elinde bir asa? tutan bir figür bulunmakta. Kulp yivi gövde altında devam etmekte. Kaideye bağlandığı yerde iki kısa çizgi.
- Hamur : 5 YR 6/8; 2.5 YR 5/8 astar. İyi elenmiş, katkısız, iyi pişmiş. Yüzeyi pürüzsüz, sert.
- Analoji : Barbera/Petriaggi 1993: no. 189461
- Tarihleme : M. S. 5. yy. ortası
- Kat. No : 42
- Env. No : 2261
- Buluntu Yeri : Kamaradere
- Ölçüler : dç: 4.1 cm.; yük: 4.3 cm.; uz: 11.8 cm.
- Tanım : Kulp kırık ve eksik. Halka kaide. Tutamak şekilli kulp omuz üzerine eklenmiş. Omuz üzerindeki bezemeden fitil deliğine kadar uzanan bir kanal mevcut. Bezeme: Omuzda konsantrik daireler, discusta rozet motifi yer almakta. Dipte kaide ve kulp

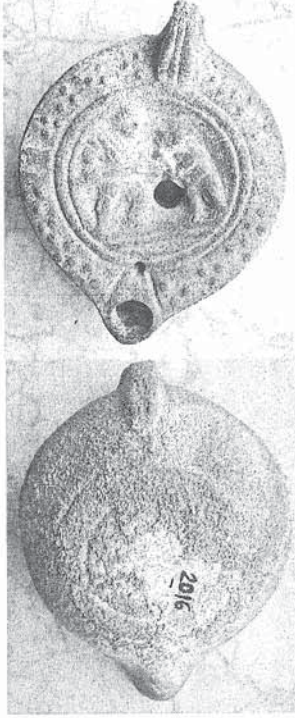
- altı kazıma çizgilerle belirginleştirilmiş. Halka kaidenin içinde planta pedis.
- Hamur : 2.5 YR 6/8. Orta elenmiş, ufak kum-mika katkılı, iyi pişmiş. Yüzeyi pürüzsüz, sert.
- Analoji : -
- Tarihleme : M. S. 5. yy. ikinci yarısı
- Kat. No : 43
- Env. No : 2386
- Buluntu Yeri : Kiremitlik Mevkii
- Ölçüler : dç: yakl. 4 cm.; uz: 13.6 cm.; yük: 5.4 cm.; gen: 7.5 cm.
- Tanım : Düz dipli. Bant formundaki halka kulp omuzdan gövdenin altına bağlanmakta. Yükseltilmiş omuz, burna doğru bir kanal yapmakta. Çift discus deliği mevcut. Bezeme: Discus deliği etrafında kabartma bir halka ve düz ve ters alternatifli yerleştirilmiş, içi noktalı yivlerden oluşan bir bezeme görülmekte.
- Hamur : 5 YR 7/6; 2.5 YR 6/8 astar. İyi elenmiş, az mika katkılı, iyi pişmiş. Yüzeyi pürüzsüz, sert.
- Analoji : Hayes 1992: no. 125, 132; Vitelli 1982: L 20.
- Tarihleme : M. S. 7. yy.
- Kat. No : 44
- Env. No : 2020
- Buluntu Yeri : Karadeniz mah. 100. Yıl İlkokulu Hipoje
- Ölçüler : dç: 2.6 cm.; yük: 4.3 cm.
- Tanım : Halka kaideli. Bant formunda ilmek kulp, omuz altından, gövdenin alt kısmına bağlanmakta. Yuvarlak burun. Bezeme: Yüksek omuzda iki sıra içi noktalı kabartma halka, discusta tavuskuşu betimi.
- Hamur : 10 R 7/6. İyi elenmiş, katkısız, iyi pişmiş. Yüzeyi pürüzsüz, sert.

- Analoji : Bailey 1988: Q 3325 MLA.  
Tarihleme : M. S. 6. yy.  
Kat. No : 45  
Env. No : 2022  
Buluntu Yeri : Karadeniz mah. 100. Yıl İlkokulu Hipoje  
Ölçüler : dç: 3.7 cm.; yük: 5.3 cm.  
Tanım : Dip, kazıma bir halka şeklinde belirtilmiş. Bant formunda ilmek kulp, omuz üzerine eklenmiş. Burun kalp şekilli. Omuzda konsantrik iki yiv bulunmakta. Bezeme: Discusta üzüm salkımı motifi yer almakta.  
Hamur : 2.5 YR 6/4 astar. İyi elenmiş, katkısız, iyi pişmiş. Yüzeyi pürüzsüz, sert.  
Analoji : -  
Tarihleme : M. S. 3. yy. ikinci yarısı  
Kat. No : 46  
Env. No : 2023  
Buluntu Yeri : Karadeniz mah. 100. Yıl İlkokulu Hipoje  
Ölçüler : dç: 3.2 cm.; yük: 5 cm.  
Tanım : Düz dip, kazıma bir halka ile belirginleştirilmiş. İlmek kulp, omuzdan gövdenin altına bağlanmakta. Omuz üzerinde iki yiv bulunmakta. Bezeme: Omuz üzerinde simetrik üç çember mevcut.  
Hamur : 5 YR 7/6. İyi elenmiş, katkısız, iyi pişmiş. Yüzeyi pürüzsüz, sert.  
Analoji : -  
Tarihleme : M. S. 3. yy. ikinci yarısı  
Kat. No : 47  
Env. No : 2024

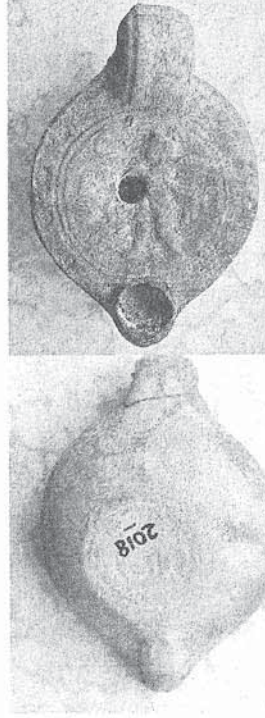
- Buluntu Yeri : Karadeniz mah. 100. Yıl İlkokulu Hipoje  
Ölçüler : dç: 3.2 cm.; yük: 4.9 cm.  
Tanım : Hafif içbükey discus. Halka şeklindeki kulp, omuzdan gövdenin ortasına eklenmiş.  
Hamur : 5 YR 7/6, 10 R 6/8 astar. İyi elenmiş, katkısız, iyi pişmiş. Yüzeyi pürüzsüz, sert.  
Analoji : -  
Tarihleme : M. S. 3. yy. ikinci yarısı  
Kat. No : 48  
Env. No : 2025
- Buluntu Yeri : Karadeniz mah. 100. Yıl İlkokulu Hipoje  
Ölçüler : dç: 2.7 cm.; yük: 5 cm.  
Tanım : Hafif içbükey discus. Halka şeklindeki kulp, omuzdan gövdenin ortasına bağlanmakta.  
Hamur : 2.5 YR 6/8. İyi elenmiş, katkısız, iyi pişmiş. Yüzeyi pürüzsüz, sert.  
Analoji : -  
Tarihleme : M. S. 3. yy. ikinci yarısı
- Kat. No : 49  
Env. No : 2019
- Buluntu Yeri : Karadeniz mah. 100. Yıl İlkokulu Hipoje  
Ölçüler : dç: 3 cm.; yük: 5.5 cm.  
Tanım : Düz dipli. Halka kulp, omuzdan gövdenin üst kısmına bağlanmakta. Bezeme: Dipte noktalarla sınırlandırılmış oval bir alan içinde dal motifi mevcut.  
Hamur : 5 YR 7/6. İyi elenmiş, az taşcık katkılı, iyi pişmiş. Yüzeyi pürüzsüz, sert.  
Analoji : -  
Tarihleme : M. S. 3. yy. ikinci yarısı



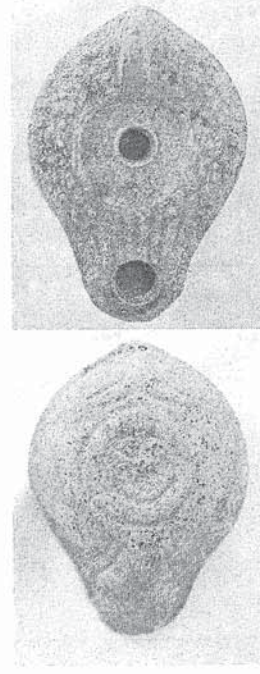
|              |   |
|--------------|---|
| Kat. No      | : 50  |
| Env. No      | : 2021  |
| Buluntu Yeri | : Karadeniz mah. 100. Yıl İlkokulu Hipoje   |
| Ölçüler      | : dç: 3.2 cm.; yük: 5 cm.   |
| Tanım        | : Düz dipli. Tutamak şeklindeki kulp omuz üzerine eklenmiş.<br>Bezeme: Discusta hilal motifi yer almakta. |
| Hamur        | : 5 YR 6/8. İyi elenmiş, az mika katkılı, iyi pişmiş. Yüzeyi pürüzsüz, sert.                              |
| Analoji      | : -   |
| Tarihleme    | : M. S. 3. yy. ikinci yarısı  |



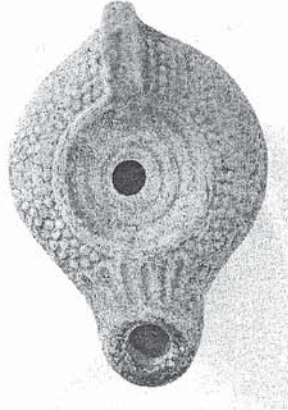
Kat. No. 1



Kat. No. 2



Kat:No. 3



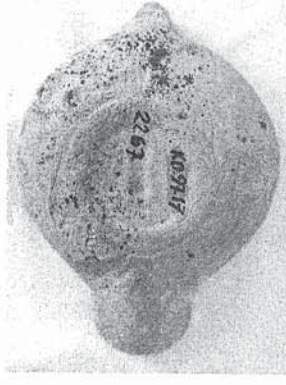
Kat: No. 4

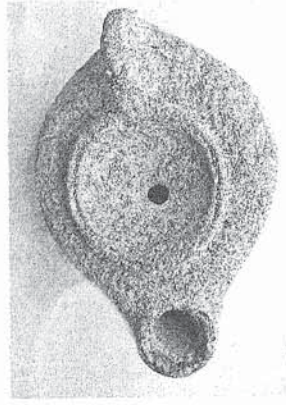


Kat. No. 5



Kat. No. 6





**Kat. No. 7**



**Kat. No. 8**



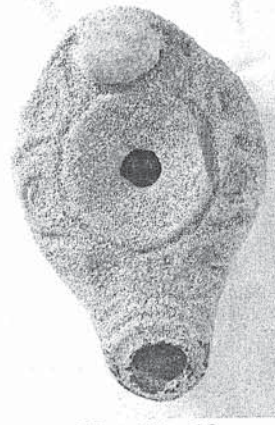
**Kat. No. 9**



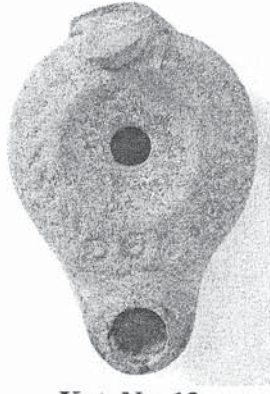
**Kat. No. 10**



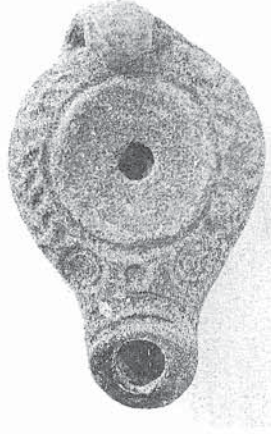
**Kat. No. 11**



**Kat. No. 12**



**Kat. No. 13**



**Kat. No. 14**



**Kat. No. 15**



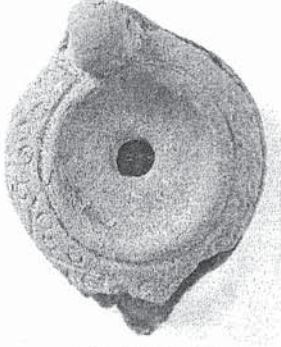
**Kat No. 16**



**Kat No. 17**



**Kat. No. 18**



**Kat No. 19**



**Kat No. 20**



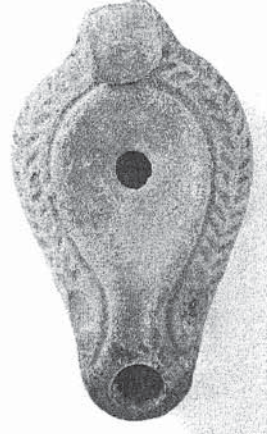
**Kat. No. 21**



**Kat No. 22**



**Kat No. 23**



**Kat. No. 24**



**Kat No. 25**



**Kat No. 26**



**Kat. No. 27**



**Kat No. 28**



**Kat No. 29**



**Kat. No. 30**



**Kat No. 31**



**Kat No. 32**



**Kat. No. 33**





**Kat No. 37**



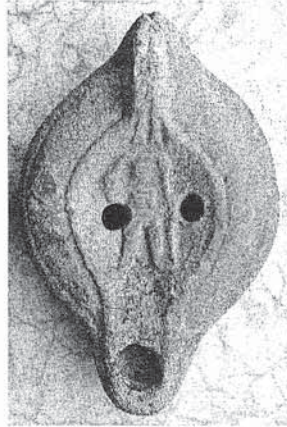
**Kat No. 38**



**Kat. No. 39**



**Kat No. 40**

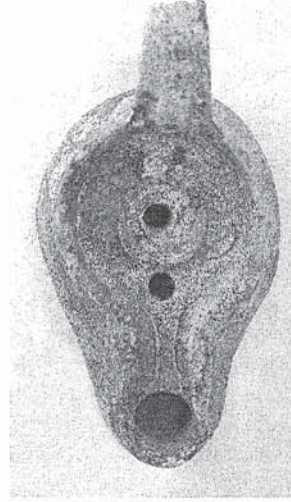


**Kat No. 41**





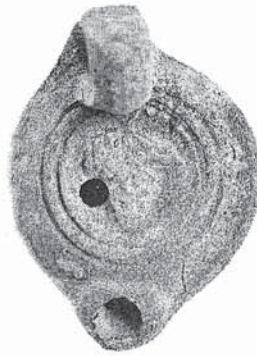
Kat. No. 42



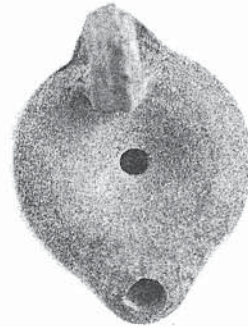
Kat. No. 43



Kat No. 44



Kat No. 45



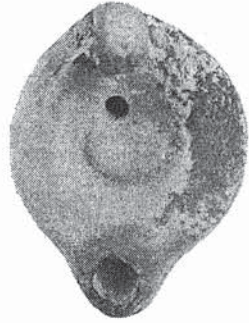
Kat. No. 46



**Kat No. 47**



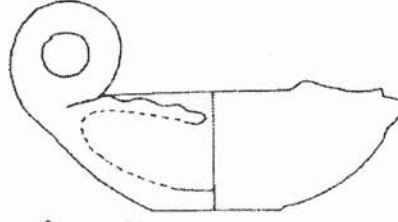
**Kat No. 49**



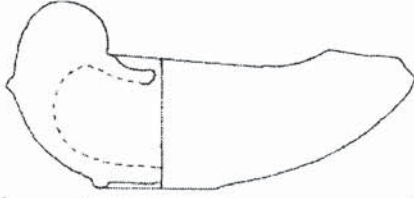
**Kat. No. 50**



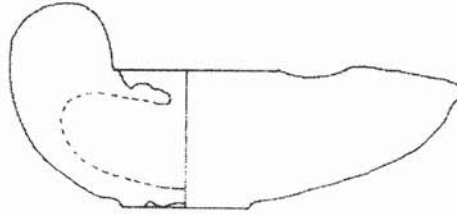
0 2 cm Kat. No. 1



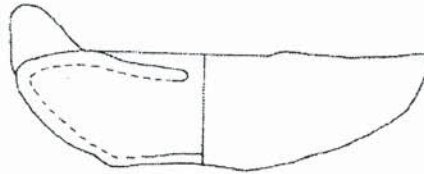
0 2 cm Kat. No. 2



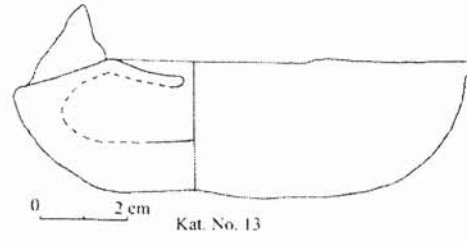
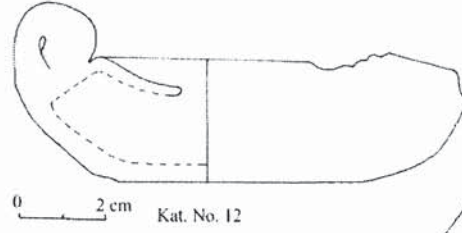
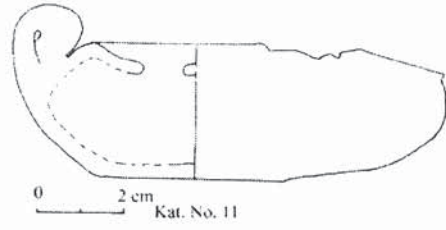
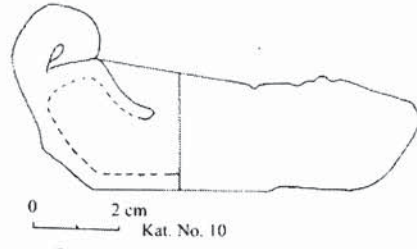
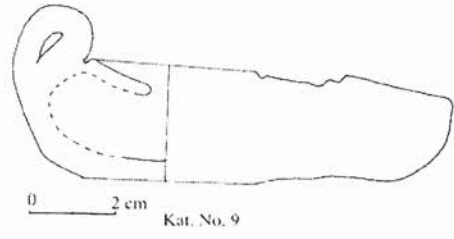
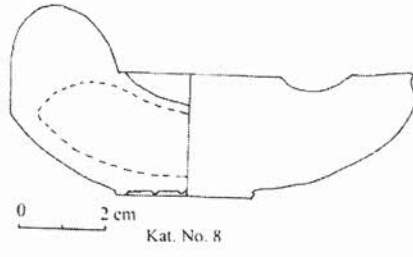
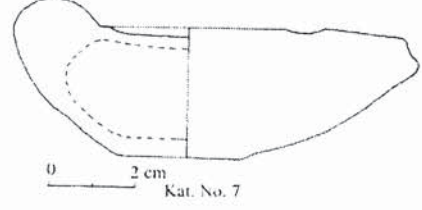
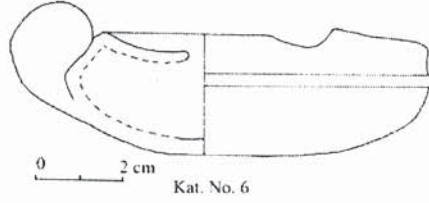
0 2 cm Kat. No. 3

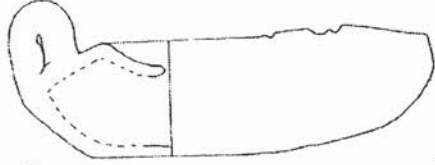


0 2 cm Kat. No. 4

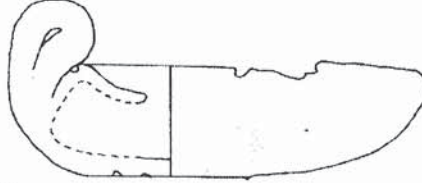


0 2 cm Kat. No. 5

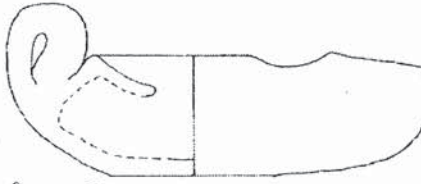




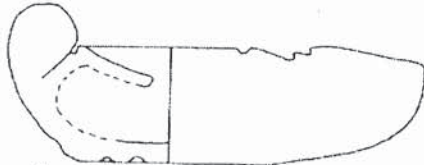
Kat. No. 14



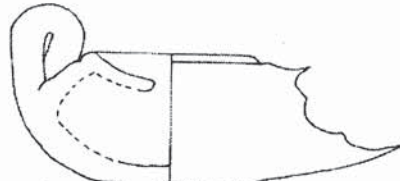
Kat. No. 15



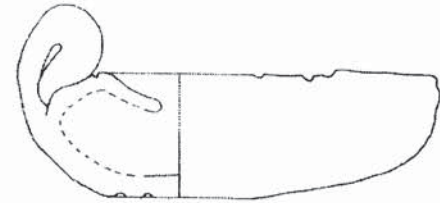
Kat. No. 16



Kat. No. 17



Kat. No. 19



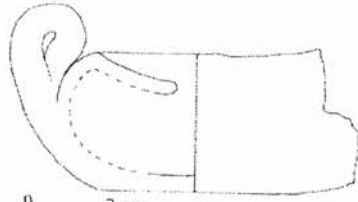
Kat. No. 18



0 2 cm Kat. No. 20



0 2 cm Kat. No. 21



0 2 cm Kat. No. 22



0 2 cm Kat. no. 23



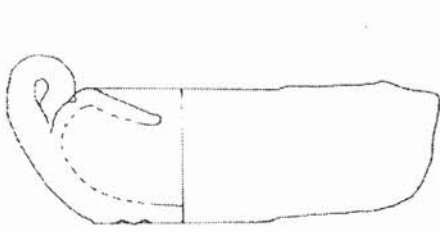
0 2 cm Kat. No. 24



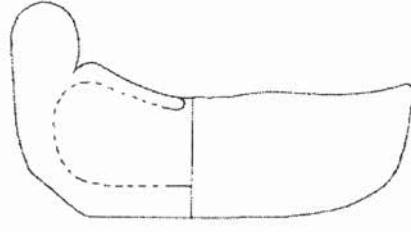
0 2 cm Kat. No. 25



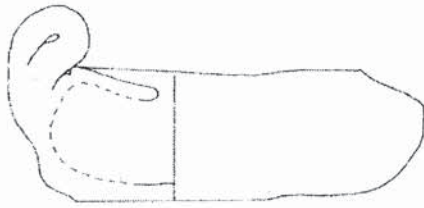
0 2 cm Kat. No. 26



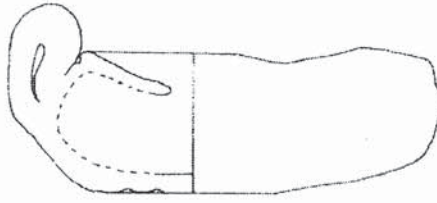
Kat. No. 27



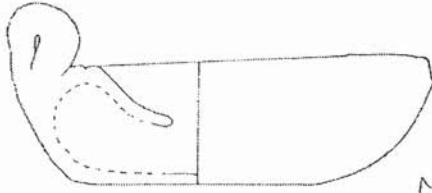
Kat. No. 28



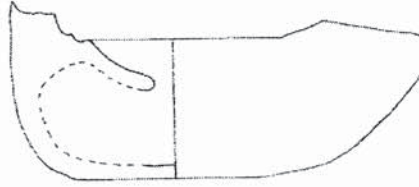
Kat. No. 29



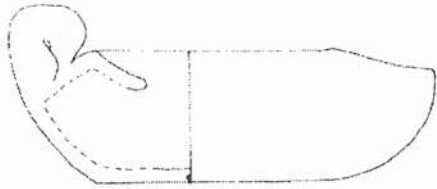
Kat. No. 30



Kat. No. 31

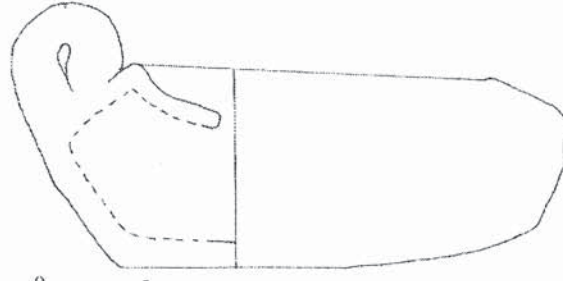


Kat. No. 32

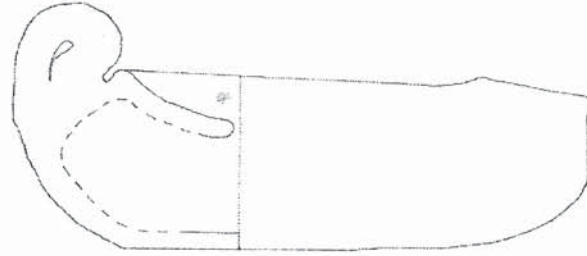


Kat. No. 33

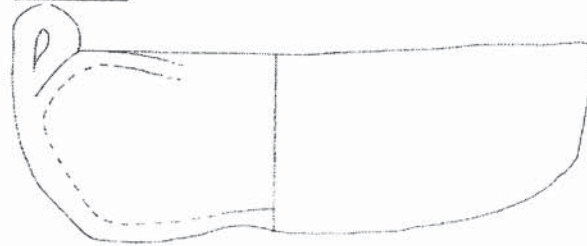




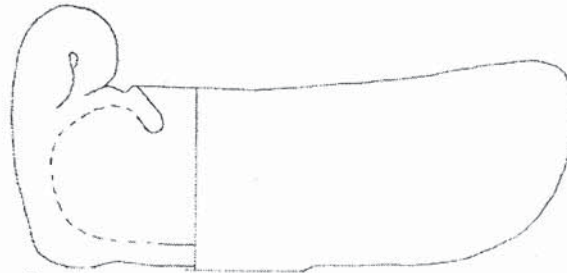
0 2 cm Kat. No. 34



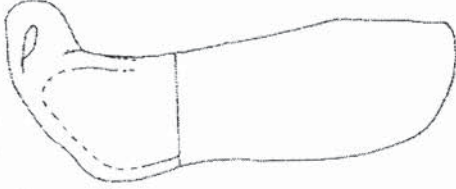
0 2 cm Kat. No. 35



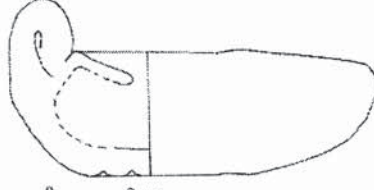
0 2 cm Kat. No. 36



0 2 cm Kat. No. 37



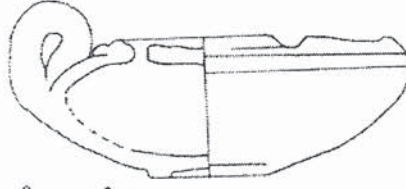
0 2 cm Kat. No. 38



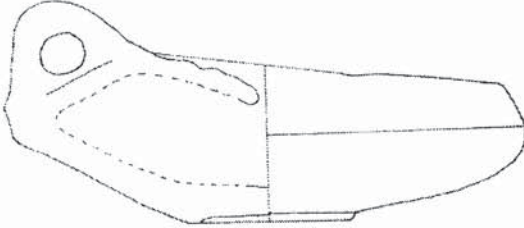
0 2 cm Kat. No. 39



0 2 cm Kat. No. 40



0 2 cm Kat. No. 44



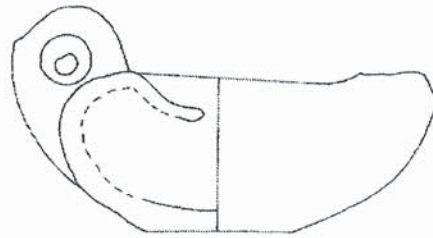
0 2 cm Kat. No. 41



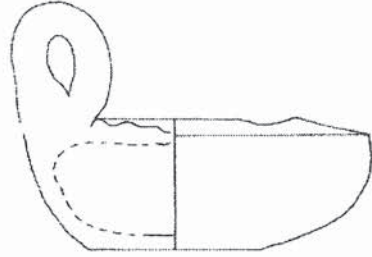
0 2 cm Kat. No. 42



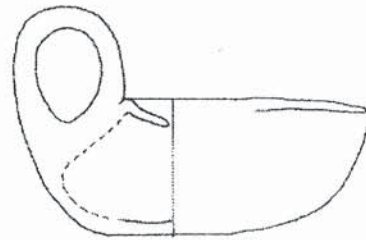
Kat. No. 43



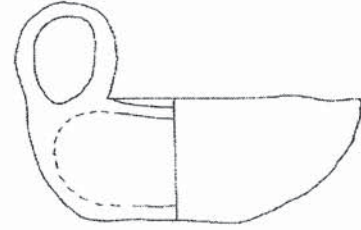
Kat. No. 46



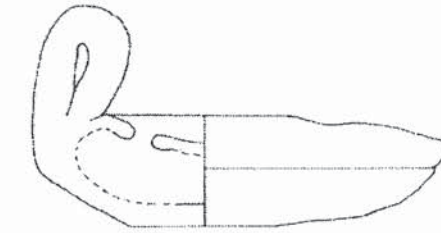
Kat. No. 45



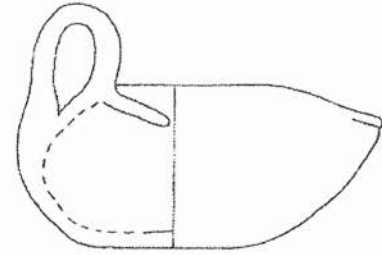
Kat. No. 48



Kat. No. 47



Kat. No. 50



Kat. No. 49

**KAYNAKÇA/BIBLIOGRAPHY**

- Bailey 1988 D. M. Bailey, *Catalogue of the Lamps in the British Museum III: Roman Provincial Lamps*, Londra.
- Barbera/Petriaggi 1993 M. Barbera-R. Petriaggi, *Le Lucerne Tardo-Antiche di Produzione Africana*, Museo Nazionale Romano, Roma.
- Broneer 1930 O. Broneer, *Terracotta Lamps, Corinth*, Vol. 4/2, Cambridge.
- Bruneau 1965 Ph. Bruneau, *Les Lampes, Exploration Archeologique de Dèlos*, Vol. 26, Paris.
- Garnett 1974 K. S. Garnett, "Late Roman Corinthian Lamps from the Fountain of the Lamps", *Hesperia* 44: 173-206.
- Gill/Hedgecock 1992 D. Gill-D.Hedgecock, "Debris from an Athenian Lamp Workshop of the Roman Period", *BSA* 87: 411-421.
- Hayes 1972 J. W. Hayes, *Late Roman Pottery*, Londra.
- Hayes 1992 J. W. Hayes, *Excavations at Sarachane in İstanbul, Vol. 2, The Pottery*, Princeton.
- Joly 1974 E. Joly, *Lucerne del Museo di Sabratha*, Roma.
- Kübler 1952 K. Kübler, "Zum Formwandel in der spätantiken attischen Tonplastik", *JdI* 67: 99-145.
- Liddell/Scott 1940 H. G. Liddell-R. Scott, *A Greek-English Lexicon*, Vol. 2, Oxford.
- Miltner 1937 F. Miltner, *Das Cömeterium der Sieben Schläfer, Forschungen in Ephesos*, Band IV/ 2, Viyana.
- Öztürk 1999 N. Önder Öztürk, "M. Ereğlisi Kaya Mezarları Kurtarma Kazısı", *9. MKKS*, Ankara: 239-246.
- Öztürk 2001 N. Önder Öztürk, "Marmara Ereğlisi Batı Nekropolü Kurtarma Kazısı", *11. MKKS*, Ankara: 83-92.
- Patnos 1973-74 P. A. Pantos, "Arkhaiotetes kai Mnemeia Thrakes", *ADelt* 29: 791-828
- Perlzweig 1961 J. Perlzweig, *Lamps of the Roman Period, The Athenian Agora*, Vol. 7, Princeton.
- Poulou-Papadimitriou 1986 N. Poulou-Papadimitriou, "Lampes Pelochretiennes de Samos" *BCH* CX: 583-610.
- Vitelli 1982 K. D. Vitelli, "The Lamps", *Yassı Ada, A Seventh-Century Byzantine Shipwreck*, vol. 1 ( Ed. G. F. Bass- H. Frederick- Jr. Van Doornick ) Texas:189-201.