

GSJ JOURNALS SERIE A: ADVANCEMENTS IN TOURISM, RECREATION AND SPORTS SCIENCES

Volume: 3, Issue: 1, p. 35-46, 2020

PEYZAJ TASARIMI-KAMPÜS İÇİ YÜRÜYÜŞ YOLLARI-YAŞAM KALİTESİ

LANDSCAPE DESIGN-CAMPUS WALKING ROADS-LIFE QUALITY

Elif SAĞLIK¹

Alper SAĞLIK²

Merve TEMİZ³

(Received 19.12.2019 Published 17.08.2020)

Özet

Hızla artan teknolojik gelişmeler, artan konfor unsurları ve insanlığa hizmet etmeye çalışan tüm elemanlar yaşam kalitemizin artmasını hedeflemektedir. Refah seviyesinin artması ile yaşam kalitesi artma eğilimine girse de azalan hareket etme ve efor sarf etme yaklaşımı ile beraber ruhsal ve bedensel olarak bazı sorunlar ortaya çıkmaktadır. Hareket ederek vücudumuzun çoğu sistemini aktif ve sağlıklı tutma isteğinin oluşturduğu en önemli sonuçlardan biri yürümektir. İş yerinde uzun saatler oturarak çalışmak zorunda kalan bireyler için yürüyüş yapmak yaşam kalitelerinin artması açısından son derece önemlidir. Peyzaj tasarımı ile yönlendirilen yürüyüş yollarının güzergahı, malzeme ve teknik detayları kullanıcılara çoğu zaman doğada yürüyüş hissi uyandırmayı hedeflemektedir. Bu çalışma Çanakkale Onsekiz Mart Üniversitesi Terzioğlu Yerleşkesi'nde doğal alanlardan geçen, kesintisiz ve parkurlardan oluşan bir yürüyüş yolu tasarımını hedeflemektedir. Çalışma ile zemin uygunluğu uzun ve kısa rotaların ve bilgilendirme ünitelerinin oluşturulacağı sürdürülebilir bir güzergâh aranmaktadır. Çalışma sonucunda uygulamaya yönelik olarak teknik detaylar oluşturulacak ve ilgili makamlara sunulacaktır. Böylelikle kullanıcıların kent merkezindeki yürüyüş yollarından farklı olarak daha doğal mekanlarda yürüyüş yapabilmeleri ve yaşam kalitelerinin artırılması hedeflenmektedir.

¹ PhD, ÇOMÜ Mimarlık ve Tasarım Fakültesi Peyzaj Mimarlığı Bölümü, elifsaglik@comu.edu.tr

² PhD, ÇOMÜ Mimarlık ve Tasarım Fakültesi Peyzaj Mimarlığı Bölümü, alpersaglik@comu.edu.tr

³ Res. Assist., ÇOMÜ Mimarlık ve Tasarım Fakültesi Peyzaj Mimarlığı Bölümü, mertetemiz@comu.edu.tr

Anahtar Kelimeler: Çanakkale, Peyzaj Tasarımı, Üniversite Kampüsü, Yaşam Kalitesi, Yürüyüş Yolları.

Abstract

Rapidly increasing technological developments, increased comfort elements and all the employees trying to serve humanity aim to increase our quality of life. Although the quality of life increases with the increase in the level of welfare, some problems arise both mentally and physically with decreasing movement and exertion approach. One of the most important consequences of our desire to keep most of our system active and healthy is to walk. For individuals who have to work long hours in the workplace, walking is extremely important for increasing the quality of life. The materials and technical details, route of walkways are oriented with the landscape design aim to give the users a feeling of walking in nature most of the time. This study aims to design a walkway consisting of uninterrupted and racetrack passing through natural areas in Terzioğlu Campus of Çanakkale Onsekiz Mart University. A sustainable route through which the long and short routes and information units will be established. As a result of the study, technical details will be prepared and submitted to the relevant authorities. Thus, it is aimed that the users can walk in more natural places and improve their quality of life unlike the walkways in the city center.

Keywords: Çanakkale, Landscape Design, Quality of Life, University Campus, Walkways.

1.GİRİŞ

Peyzaj mimarlığı meslek disiplini insanların kamusal hayatta yaşamalarını, çalışmalarını ve keyif almalarını sağlayacak mekanları peyzaj tasarımı aracılığıyla sunmaktadır. Doğru ve etkili bir peyzaj tasarımı ile kullanıcılar arasında paylaşıma ve bir aradalığa hizmet etmek mümkündür. Kent kullanıcılarının günlük yaşamlarını şekillendiren arakesitler peyzaj tasarımının ögesi olarak değerlendirilmektedir (Kırıt ve Sağlık, 2018; s.161). Farklı olasılıklara açık mekanlarda peyzaj tasarımı yapılırken doğal çevreye saygılı bir duruş sergilenmelidir. Bu noktada tasarım sürecinde kentsel mekanlar ile sosyal, kültürel ve çevresel tüm faktörler bir bağlam içinde ele alınmalıdır. Böylece peyzaj tasarımı ile kaliteli mekanlara ulaşmak mümkün olmaktadır. Peyzaj tasarımında yer alan kavramlar; doğallığı çağrıştırmasının yanında, kentsel yaşamın kaliteli yanını da sergileyerek kentsel yaşam üzerinde hem ekolojik hem de sosyal etkiyi ortaya koymaktadır (Emür ve Onsekiz, 2007). Peyzaj tasarımının yapıldığı tüm alanlar kullanıcıların konfor, dinlenme, aktif/pasif katılım, keşfetme gibi ihtiyaçlarına cevap veren ve bu ihtiyaçlara yönelik tasarlanan, kullanıcıların tümüne hitap eden demokratik ve anlamlı yaşam alanı parçalarıdır. Söz konusu yaşam alanlarında yaşam kalitesine ilişkin fırsatlar sunmak peyzaj tasarımı ile mümkün olmaktadır. Kullanıcının mekânda kaliteyi değerlendirmesi iyi ya da kötü, yeterli ya da yetersiz olma durumu şeklinde kişinin tatminlerine nasıl yansıdığına bağlı olarak değişmektedir (Onur, 2009).

Yaşam kalitesi, kişilere göre değişen farklı anlamlara sahiptir. Bu kavram kişisel olarak sağlık, mutluluk, refah; mekânsal olarak ise iyi bir yer tanımlamasını kapsamaktadır (Dissart ve Deller, 2000; s.15). Çok yönlü ve karmaşık olan yaşam kalitesi kavramı ve onu oluşturan bileşenler farklı alan ve ölçekler ile disiplinler arası konularda değişiklik göstermektedir (Dinçer, Özaslan ve Kavasoglu, 2003). Peyzaj tasarımı ve ilkeleri ile kullanıcıların beklentilerine cevap veren mekanlar oluşturulması hedeflenmektedir. Bu bağlamda ilke ve beklentilerin kesişmesi ile yaşam kalitesini destekleyen tasarımlar farklı çalışma ölçeklerinde uygulanmaktadır. Peyzaj tasarımının önem kazandığı çalışma ölçeklerinden biri de bilimsel mekanlar kapsamında kurulmuş olan üniversite kampüsleridir.

Üniversite kampüsleri akademik hayatın yürütüldüğü, eğitim-öğretim sürecinin işlediği, barınma, dinlenme, eğlenme ve ulaşım gibi fonksiyonların yerine getirildiği küçük kent modelleridir (Bayramoğlu ve Kurdoğlu, 2018; s.152). Üniversite kampüsleri; akademisyenler, öğrenciler ve idari personelden oluşan kullanıcı profili ile kurumsal kimlik, kültür ve akademik hayatın arakesitine yerleşmektedir. Bu bağlamda kampüs peyzaj tasarımı; kentsel açık alanlardan beklendiği gibi yeme-içme, oturma, dinlenme, seyir, gibi etkinlikleri gerçekleştirmeye imkân vermelidir. Aynı zamanda üniversite kampüsünü oluşturan kavramsal ve mekânsal konseptte uygun olmalıdır (Yılmaz, 2015; s.297).

Kampüs peyzaj tasarımına yön veren ilkeler; doğal çevreyi oluşturan bileşenler, mekânı kullanan kişilere mekânsal kalitenin sunulduğu ve görsel niteliği güçlü olan estetik alanlar oluşturmak şeklinde sıralanabilir (Yılmaz, 2015; s.297). Kampüs kullanıcılarının; yürüme, spor faaliyetlerini gerçekleştirme, açık alanda eğitim – öğretimi devam ettirebilme, ders çalışabilme, gezinme, dinlenme, eğlenme ve seyir etme gibi etkinliklerini gerçekleştirebildikleri aktif/pasif mekanlar için bu ilkeler kurgulanarak tasarımlar yapılmalıdır (Yılmaz, 2015; s.297).

Çalışma kapsamında kampüs içi yürüyüş yolları önerisi getirilirken peyzaj tasarımı ve yaşam kalitesi kavramları birlikte değerlendirilmiştir. Bu öneri çalışmasının kurgusunu oluşturan etken ise peyzaj tasarımını en iyi deneyimleyen grubun insan olması ve peyzajı hareketlendiren en önemli ögenin ise yaya olması yaklaşımıdır. Bu yaklaşım doğrultusunda Çanakkale Onsekiz Mart Üniversite Terzioğlu kampüsündeki yayaların günlük rutinlerine ekleyebilecekleri farklı yürüyüş rotaları önerilmesi hedeflenmiştir.

Yürümek, en temel hareket ve ulaşım çeşididir. Bireyler yürürken o mekâna, kente ve alana ilişkin birçok dokuyu ve simgeyi keşfetmektedir. Yapılar dışında kalan alanlarda gerçekleşen yürüme eyleminin herkes için eşitliliği sağlaması gerekmektedir. Doğal peyzajın bizlere sunduğu alanlarda yürümek, insanların sosyalleşme ihtiyaçlarına cevap veren önemli bir etkinliktir (Nazifoğlu, 2016). Yürüyüş yaparken yayalar için güvenli, konforlu mekanlar ve ilgi çekici vistaların bulunması rotaları daha cazip hale getirebilmektedir. Yürümek/yürüyüş hızlı sürekli değişen ve gelişen

güzergahta bireylerin maksimum seviyede detayı fark etmelerini sağlar (Waterman, 2012; s.100).

İyileştirici etkisi olan duygusal rahatlamanın ve deneyimlemenin sağlandığı yürüyüş eylemi doğal peyzajın oluşturduğu farklı alanlarda yapılabilmektedir. Bu tür alanlarda yapılan promenad izlerinin oluşturduğu patikalardan, dağcılık teknikleri ve malzemeleri kullanmadan, kişi ya da gruplar halinde belirli bir süre içerisinde tamamlanan aktiviteler doğa yürüyüşü olarak tanımlanabilmektedir (Söyler, 2016). Doğa yürüyüşleri doğal alanlarda belirlenmiş bölgelerde yapılmaktadır. Tablo 1’de bu bölgelerin arazi yapısı ve formuna göre kolay, orta, zorlu, zor, çok zor ve ekstrem olarak derecelendirilmeleri gösterilmektedir (Çetinkaya, 2016).

Tablo 1. Doğa yürüyüş yollarının derecelendirilmesi

Derece 1	Kolay	Genç/yaşlı herkesin yürüyebileceği, kondisyon gerektirmeyen yükseklik değişimlerinin az olduğu alanlarda yapılır. 5-10 km. arasında değişen mesafelerde 30 dakikalık sürelerde mola verilir.
Derece 2	Orta	Normal derecede kondisyon ile yükseklik değişiminin orta seviyede olduğu alanda yapılır. Yürüyüş mesafesi 8-12 km. arasında değişen mesafelerde 45 dakikalık sürelerde mola verilir.
Derece 3	Zorlu	İyi derecede kondisyon ile yükseklik değişimin fazla olduğu alanda yapılır. Yürüyüş mesafesi 15-20 km. arasında değişen mesafelerde 60 dakikalık sürelerde mola verilir.
Derece 4	Zor	Çok iyi derecede kondisyon ile yükseklik değişimin ciddi oranda fazla olduğu alanda yapılır. Yürüyüş mesafesi 18-22 km. arasında değişen mesafelerde sadece öğle yemeği için mola verilir.
Derece 5	Çok Zor	Mükemmel derecede kondisyon ile yükseklik değişiminin rahatsızlık veren şekilde arttığı alanda yapılır. Yürüyüş mesafesi 25-35 km. arasında değişen mesafelerde sadece öğle yemeği için mola verilir. Gerekğinde teknik malzeme kullanılır.
Derece 6	Ekstrem	Olağanüstü derecede yürüyüş /tırmanış kondisyonu ile yükseklik değişiminin ekstrem düzeyde olduğu alanlarda yapılır. Yürüyüş mesafesi genellikle 35 km.’den fazla olup yemek ve sıvı alımı için mola verilir. Teknik malzeme kullanımı gereklidir.

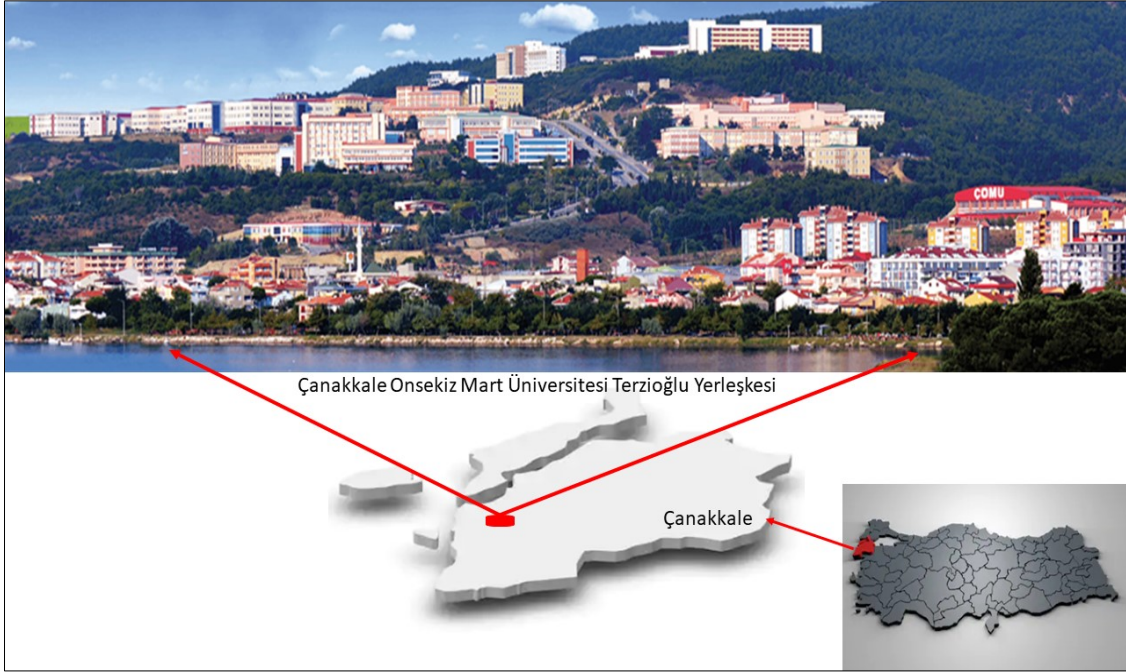
Tablo 1’e göre doğa yürüyüşü rotaları için derecelendirme yapılırken yürüyüşü yapacak kişilerin kondisyonu, yürüyüş mesafesi, yükseklik değişimi, mola verme ve teknik malzeme kullanım durumu dikkate alınmaktadır. Yürüyüş rotaları için tanımlanmış diğer özellikler ise rotalar üzerinde çeşitli donatı ve mekanların bulunması gerekliliğidir. Rotanın başlangıç ve bitiş noktalarını gösteren, mesafe ve “buradasınız” bilgisinin net olarak gösterildiği, gideceği yön hakkında bilgi veren, rotanın eğim derecesinin aktarıldığı ve rota üzerinde yayanın karşılaşacağı düğüm noktalarını ve dinlenme mekanlarını açıkça ifade eden bilgilendirme levhaları olmalıdır. Bu levhalar her yaştan yayaya hitap eden kolay algılanabilir nitelikte tasarlanmalıdır. Ayrıca rotalar üzerinde her 1 km.’de işaretleme yapılmalı, çöp dökme, yangın tehlikesi, elektrikli çit, dağ yamacı, askeri bölge vb. durumlar için uyarıcı levhalar yerleştirilmelidir. Söz konusu levhaların kaybolmaması, yönü ve yerinin değişmemesi için çok iyi şekilde sabitlenmesi gerekmektedir (Çetinkaya, 2016). Yürüyüş rotalarının zemin kaplamasının güvenli, sağlam, doğayla uyumlu yürüyüş aktivitesini kolaylaştırıcı dokuda olması gerekmektedir. Aynı zamanda rotanın sürekliliğinin sağlanması için arazi yapısının gerektirdiği bölgelerde basamak ve köprü gibi bağlayıcılar ile desteklenmesi mümkün olmaktadır.

Literatür taraması sonucunda üniversite kampüsünde yaşayan, konaklayan, çalışan, eğitim-öğretim gören herkesin erişebildiği kampüs içi yürüyüş yolu rotaları için kampüste oluşmuş yaya izleri doğrultusunda rotalar üzerinde destekleyici unsurlara da yer verilerek peyzaj tasarımı ve yaşam kalitesi ekseninde öneriler geliştirilmiştir.

2. MATERYAL VE YÖNTEM

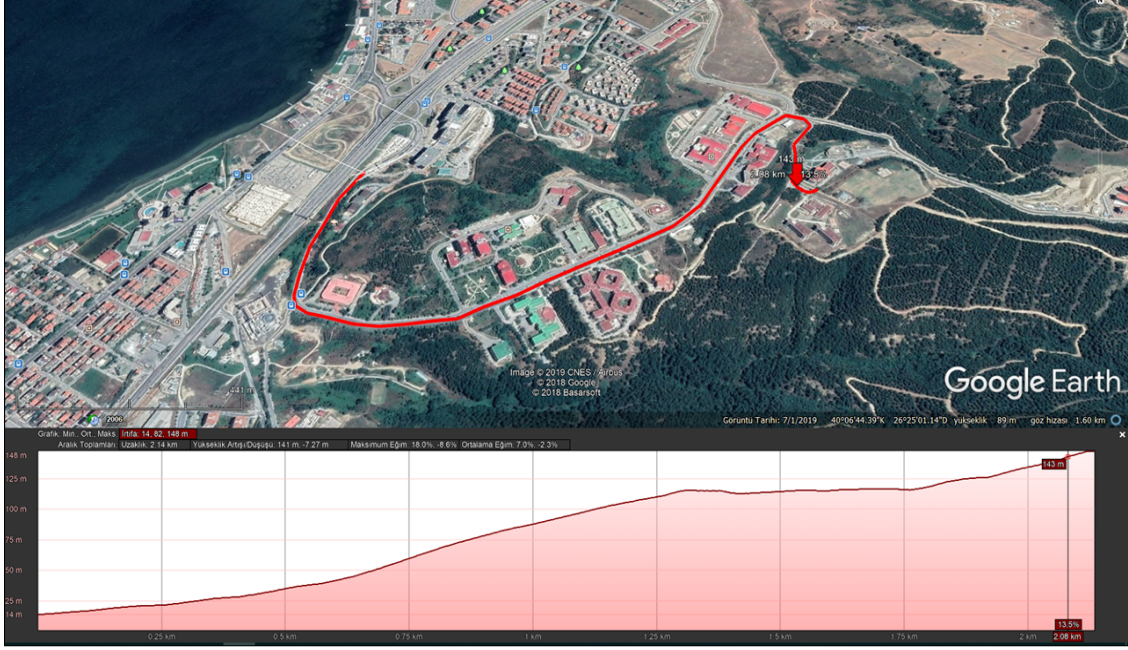
2.1. Çalışma Alanı ve Materyal

Peyzaj Tasarımı-Kampüs İçi Yürüyüş Yolları-Yaşam Kalitesi isimli bu çalışmanın materyallerini çalışma alanı, alanla ilgili elde edilen veriler ve literatür taramaları oluşturmaktadır. Çalışma alanı, kullanıcılarının doğadan kopmadan kampüs kavramını yaşadıkları ÇOMÜ Terzioğlu Yerleşkesi'dir. Çanakkale Onsekiz Mart Üniversitesi 46 akademik birim ve 32 araştırma merkezinden oluşmaktadır. 2019 yılı itibariyle 48461 öğrencisi ile 1842 akademik ve 1667 idari personeline akademik ve sosyal bir yaşam sunmaktadır. Çanakkale kentinin en güzel noktasında bulunan ve 3 hektarlık bir alanı kapsayan yerleşke zorlu bir topoğrafyaya sahiptir. Yerleşke içerisinde akademik birimler, öğrencilerin ve personelin sosyal ihtiyaçlarını karşılayan merkezler ile öğrenci yurtları yer almaktadır. Terzioğlu Yerleşkesi, Çanakkale kentinde en önemli eğitim bölgesi olarak kent kimliğinin bir bileşeni durumundadır. Kentin dinamikleri arasında ilk sıralarda yer alan üniversitenin merkez kampüsü panoramik boğaz manzarasına sahip, yeşil dokunun güney sırtlarını oluşturduğu, kentte en yoğun kullanılan İzmir – Bursa karayolu üzerinde giriş noktası bulunan bir kent parçasıdır. Aynı zamanda Ege Bölgesi tarafından Çanakkale'ye ulaşan bireyleri karşılayan ilk kurumdur (Şekil 1).



Şekil 1. Çalışma alanı konumu ve panoramik görseli

Yerleşke sınırının başladığı noktada ÇOMÜ Uygulama ve Araştırma Hastanesi bulunmaktadır. Buradan kontrollü giriş kapısına (A Kapısı) ulaşılmakta ve özel, toplu taşıma, bisiklet ve yaya olarak ana ulaşım aksı üzerinde bulunan birimlere erişim sağlanabilmektedir. Yerleşke içerisinde kullanılmakta olan ana ulaşım aksı yaklaşık olarak 2140 metre uzunluğunda olup %2.3 ile %18.0 arasında değişen eğim oranına sahiptir (Şekil 2).



Şekil 2. Yerleşke ana ulaşım aksına ait yükseklik profili

Alanda yapılan gözlemler, fotoğraflar, deneyimlemeler ve konuyla ilgili literatür araştırmaları diğer materyalleri oluşturmaktadır. Çalışma alanında mevcut yaya izlerinden yararlanılmış, değerlendirmeye alınması planlanan alanlar belirlenerek deneyimlenmiş ve alan fotoğrafları çekilmiştir. Alanda yürüyüşe uygun aksın belirlenmesi ile yerleşkenin sayısal haritası üzerinde rotalar işaretlenmiştir. Belirlenen rotalara ilişkin tasarım önerileri sunulmuştur.

2.2. Yöntem

Yerleşkenin doğal arazi yapısında yaya izlerinden yararlanarak kaliteli peyzaja dönüştürmek için yürüyüş rotaları oluşturulması hedeflenmiştir. Bu hedef doğrultusunda kampüste doğa ile iç içe kaliteli peyzaj tasarımının sunulduğu yürüyüş yolları için öneriler oluşturulması amaçlanmıştır. Amaca ulaşmayı sağlayan çalışmanın yöntemi üç aşamada yürütülmüştür.

- literatür taraması

Çalışmanın başlığını ortaya koyan peyzaj tasarımı, yaşam kalitesi, üniversite kampüslerinde peyzaj tasarımı, yürünebilirlik ve yürüyüş rotaları ile ilgili kavramlara ilişkin literatür taramaları gerçekleştirilmiştir.

-alanı deneyimleme ve veri toplama

Çalışma alanı olan ÇOMÜ Terzioğlu Yerleşkesi'ne ait arazi yapısına ilişkin sayısal yükseklik haritası ilgili daire başkanlığı tarafından talep edilmiştir. Alanın güçlü, zayıf yönleri ile kullanıcıya sunduğu fırsat ve tehditler başlıkları altında SWOT analizi yapılmıştır. Kampüs içerisinde kullanıcının tercihine göre oluşmuş yaya izlerinin bıraktığı promonat parçaları üzerinde deneyimleme sağlanmıştır.

- önerilerin sunulması

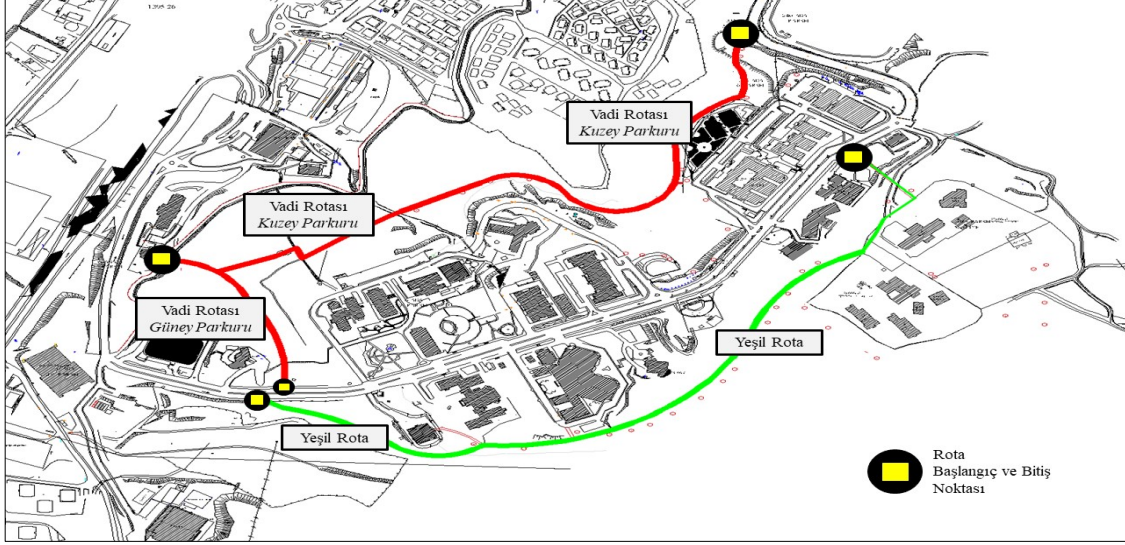
Literatür taraması ve alanda deneyimleme ile toplanan veriler analiz edilerek sürdürülebilir yürüyüş rotaları için öneriler oluşturulmuştur.

3. BULGULAR

Çalışma alanı olan ÇOMÜ Terzioğlu Yerleşkesi içerisinde yürüyüş rotaları önermek için kampüs peyzaj tasarımı kapsamında kampüsü yürüyerek deneyimlemek hedefi ile bir kurgusal konsept oluşturulmuştur. Konsept doğrultusunda doğayla iç içe olacak şekilde kampüsü keşfetmek için kesitler sunularak kampüsün peyzaj tasarım kimliğine yürüyüş yolları eklenmiş olacaktır. Doğal yeşil dokuda yürüyüş yollarının oluşturulması ile kampüse karşı aidiyet hissinin geliştirilmesine katkı sağlanması beklenmektedir. Çalışmanın saha aşamasında tespit edilen yaya izlerinin oluşturduğu promonat parçaları peyzaj tasarımı, yaşam kalitesi ve kampüs içi yaşam üçgeninde ele alınmıştır. Yaya izlerinin kaliteli peyzaj tasarımı bütünlüğünde yürüyüş yollarına dönüşmesi için alanın SWOT analizi açısından değerlendirmesi yapılmıştır.

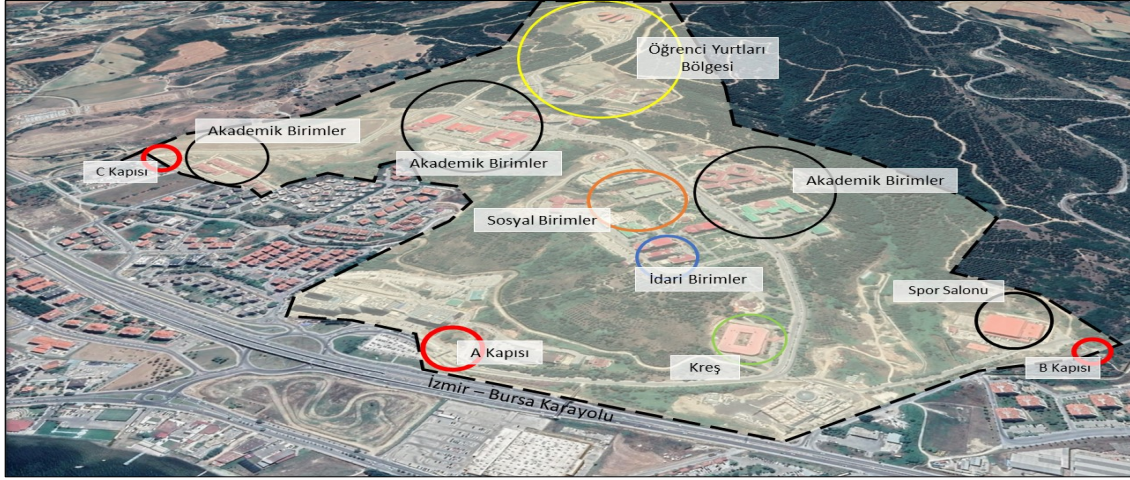
SWOT analizinin iskeletini oluşturan güçlü, zayıf yönler ile fırsat ve tehditler başlıklarına göre ÇOMÜ Terzioğlu Yerleşkesi değerlendirilmiştir. Bu değerlendirme neticesinde yerleşkenin güçlü yönleri "alanın eğimi ve yükseklik değeri, doğa yürüyüşü için çekiciliğe sahip olması, iklimsel açıdan uygun değerler, zengin doğal değerler, etkileyici panoramik boğaz ve orman manzarası, yeşil alan dokusu, yerleşkede bulunan öğrenci yurtları, yaya izlerinin oluşması" şeklinde ön plana çıkmaktadır. Yerleşkenin zayıf yönleri ise yaya yolu üzerinde aydınlatmanın yetersizliği, bilgilendirme ve yönlendirme tabelası eksikliği, yabancı ot istilası olarak sıralanmaktadır. Çalışma alanında sürdürülebilir nitelikte yoğun kullanım, yerleşke kullanıcı sayısının gün geçtikçe artması, kampüs kullanıcıları için doğada yürüyüş etkinliği ihtiyacı, üniversitenin fiziksel ve alt yapı olarak gelişmeye devam etmesi, mevsimsel sürecin yürüyüş için uzun zaman dilimi sunması, etkinlik alanı ve çeşitliliğine ihtiyaç duyulması durumları yerleşkenin bizlere sunduğu fırsatlardır. Buna karşılık doğanın ve doğal ortamın zarar görmesi (tahribat, yangın, atıklar vb.), yabani hayvan ile karşılaşma durumu yerleşkeyi tehdit eden unsurlar olarak değerlendirilmektedir.

Çalışma alanına ilişkin SWOT analizi yapıldıktan sonra sahada yaya izlerinin oluşturduğu doğal aks alanının sayısal planının üzerinde işlenmiştir (Şekil 3). Sayısal plan üzerinde işlenen akslar öneri yürüme yolları olarak geliştirilmiştir. Önerilen yürüyüş yolları Tablo 1'de belirtildiği gibi 1. derece kolay yürüme rotası niteliğindedir.



Şekil 3. Öneri rotaların alan paftasına işlenmesi

Yerleşke yükseklik değeri, zorluk derecesi, farklı vistaları ve kampüs içinde buldukları konuma göre iki ayrı yürüyüş rotası için alternatif sunmaktadır. Rotaların belirlenmesinde yayaaların oluşturduğu izler etkili olmuştur. İki rotadan oluşan yürüyüş yolları kampüsün mekânsal dizinine kuzey ve güney yönlü olarak eklenmiştir (Şekil 4).

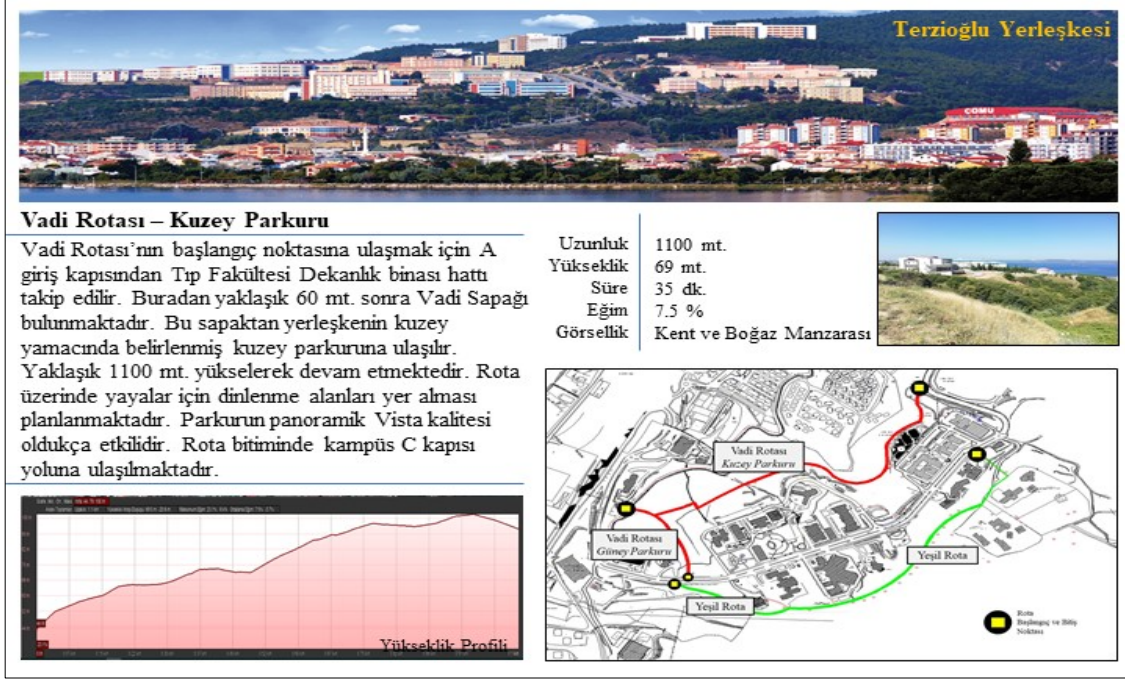


Şekil 4. Terzioğlu Yerleşkesi mekan dizimi

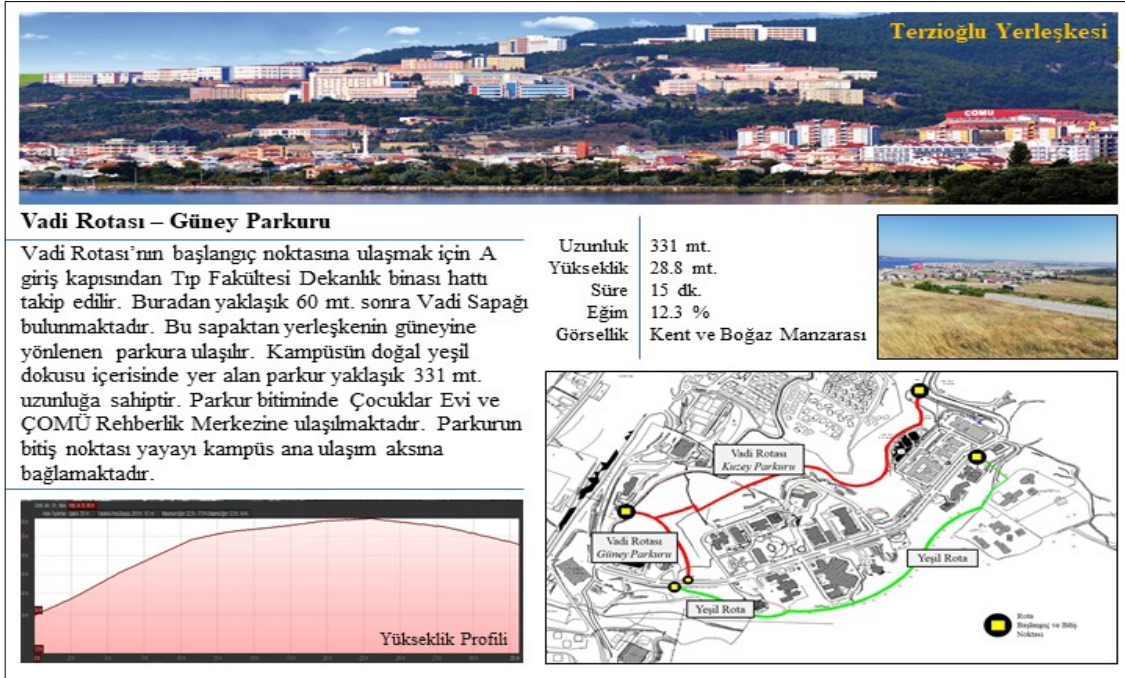
Birbirinden farklı manzara, eğim ve mesafeleri farklı olan bu yollar, yerleşkenin ana ulaşım aksınının kuzey ve güney yamacında konumlanmıştır. Kuzey yamacında yer alan "Vadi Rotası" Çanakkale boğazı ve kentsel yerleşmenin oluşturduğu panoramik vistaya sahiptir. Sınırını yeşil dokunun oluşturduğu, orman ve Radar Tepesi manzaralı "Yeşil Rota" ise güney yamaçta yer almaktadır.

Vadi Rotası; yerleşkenin giriş bölgesinde bulunan Tıp Fakültesi dekanlık binası önünden başlamaktadır. 60 metreden sonra Yamaç Restaurant ve kampüs vadisi

eteklerinden C kapısına erişimi sağlayacak şekilde iki yöne ayrılmaktadır. Kuzey yönünden ilerleyen aks "kuzey parkuru" olarak isimlendirilmiştir (Şekil 5). Boğaz ve kent manzaralı bu parkur kampüs C kapısına erişimi sağlamaktadır. Diğer yön ise "güney parkuru"nu oluşturmaktadır (Şekil 6). Bu parkur diğerine öre daha az uzunlukta olup bitiş noktasını ÇOMÜ Rehberlik Merkezi ve Çocuklar Evi bölgesi oluşturmaktadır.



Şekil 5. Vadi Rotası Kuzey Parkuruna ilişkin bilgi kartı



Şekil 6. Vadi Rotası Güney Parkuruna ilişkin bilgi kartı

Yeşil Rota ise; ÇOMÜ Çocuklar Evi bölgesinden başlamak üzere Bilim ve Teknoloji Uygulama ve Araştırma Merkezi (ÇOBİLTUM), Ziraat Fakültesi, Fen Edebiyat Fakültesi birimlerine ve son olarak yurtlar bölgesine erişimi sağlamaktadır (Şekil 7).



Şekil 7. Yeşil Rotasına ilişkin bilgi kartı



Şekil 8. Peyzaj donatıları ve mekanlar için tasarıma ilham veren örnekler

Rotaların tasarımında, peyzaj donatıları ve sosyal alanlar ile kampüs deneyimi, çevre, ekoloji, doğa, eğitim ve öğretim kavramları ile kesişerek bütüncül bir yaklaşım sergilenmiştir. Bu yaklaşım doğrultusunda rotalar üzerinde doğayla bütünleşen, yayaları dinlendirecek ve boğaz, kent, orman manzarasını seyir yapabilecekleri çekici mekânlar düşünülmüştür. Söz konusu mekanlarda kullanılması planlanan peyzaj donatılarının tasarımı için ilham veren örnekler ise Şekil 8’de sunulmaktadır.

Rota bilgileri ve donatılar için önerilen görseller çalışmanın ana iskeletini oluşturmaktadır. Yürüyüş rotalarının kullanıcıyı ulaştırdığı tüm noktalar ve sunduğu mekanlar ile tercih edilebilir olmasını sağlayacaktır. Bu kapsamda kullanıcı profili ve ihtiyaçlarına uygun tasarımlar ile kampüs hayatına bir değer katması sağlanmış olacaktır.

4. SONUÇ VE ÖNERİLER

Yerleşkenin sahip olduğu değerler ve kullanıcılarına sunduğu fırsatlar doğrultusunda kampüs içi yürüyüş yolları için öneri rotaları hazırlanmıştır. Önerilen rotalar öğrenci, akademisyen ve idari personelden oluşan kullanıcı grubunun kampüs içinde nereden gelip nereye ulaşacaklarına, rota üzerinde onları nelerin beklediğine, dinlenme ve bilgi edinme gibi noktaların bulunması durumuna göre değişiklik göstermektedir. Söz konusu rotaların yerleşke içerisinde konumlanmış yapıların ve arazi durumunun verdiği imkanlar neticesinde birbiriyle bağlantılı veya ayrı ayrı kullanılması söz konusu olabilmektedir.

Çalışma boyunca ortaya konulan yürüme yolları önerilirken;

- Rotaların gençliğin hareketliliğini desteklemesi,
- Kullanıcılar tarafından doğal ortam içinde üniversite dönemi boyunca günlük rutinlerine eklenmesi,
- Kampüsün bir parçası gibi hissedip rotaları ve rotalar üzerinde kaliteyi sunan peyzaj donatıları ve mekanları keşfederek monotonluktan çıkmaları beklenmektedir.

Hedeflenen beklentiler doğrultusunda kaliteli peyzaj tasarımları ile

- Yaya odaklı kampüs yaşamı hedeflemek,
- Kampüs içi ana ulaşım aksına alternatif yeni yol oluşturmak,
- Yürüyüş rotaları üzerinde özgün peyzaj donatıları ve sosyal mekanları ile cazip hale getirmek,
- Yayaların güvenliği için rotaları etkili aydınlatma elemanları ile desteklemek,
- Arazi yapısının gerektirdiği durumlarda basamak, adım platformu ve merdivenler ile rotanın sürekliliğini sağlamak gibi yaklaşımlar ile kampüsün bir parçası oluşturulmaya çalışılmıştır.

Bu çalışma ile sürdürülebilir üniversite kampüslerinin planlanması ve tasarımı aşamasında yürüyüş yollarının önemli bir kampüs bileşeni olarak yer almasının sağlanması akademik ve pratik boyutta fayda sunması için verimli bir zemin oluşturulması beklenmektedir.

KAYNAKLAR

- Bayramoğlu, E., Kurdoğlu, Ç. B. (2018). Bisiklet Yolu İçin Sürdürülebilir Donatı Tasarımı Süreci: KTÜ Kampüsü Örneği, *Akademik Sosyal Araştırmalar Dergisi*, 6(65), 152-163.
- Çetinkaya, E. (2016). Türkiye’de Karayolu Ulaşımına Kapalı Mekânlarda Doğa Yürüyüşü Turizmi Güzergâh Standartlarının Belirlenmesi: Kemalpaşa Mahmutdağı Ekoturizm Planlama Alanı Örneği, *İzmir Kâtip Çelebi Üniversitesi/Fen Bilimleri Enstitüsü, İzmir*.
- Diñer, B., Özaslan, M., Kvasoğlu T. (2003). İllerin Ve Bölgelerin Sosyo- Ekonomik Gelişmişlik Sıralaması, Devlet Planlama Teşkilatı, Yayın No:2661.
- Dissart J., Deller S., 2000. Quality Of Life In The Planning Literature, *Journal Planning of Literature*, 15(1).
- Emür, S. H., Onsekiz, D. (2007). Kentsel Yaşam Kalitesi Bileşenleri Arasında Açık Ve Yeşil Alanların Önemi: Kayseri Kocasinan İlçesi Park Alanları Analizi, *Erciyes Üniversitesi Sosyal Bilimler Enstitüsü Dergisi*, 22(1), 367-396.
- Kırıt, N., Sağlık A. (2018). Kentsel Peyzaj Tasarımında Dikey Bahçe Uygulamaları, *Uluslararası Hakemli Tasarım ve Mimarlık Dergisi*, 13, 161-179.
- Nazifoğlu, B. (2016). Kentsel Yaşam Kalitesi Ve Yürünebilirlik Deneyiminin Alanya Üzerinden Okunması, *İstanbul Kültür Üniversitesi/Fen Bilimleri Enstitüsü, İstanbul*.
- Onur, B. (2009). Çevre Kalitesinin Yükseltilmesinde Katılımcı Yaklaşım: İ.Ü. Avcılar Kampüsü Örneği, *İstanbul Üniversitesi/Fen bilimleri Enstitüsü, İstanbul*.
- Söyler, S. (2016). Turizmde Ciddi Serbest Zaman Faaliyeti Olarak Doğa Yürüyüşleri, Çevre Kimliği Ve Yaşam Doyumu İlişkisi, *Dokuz Eylül Üniversitesi/Sosyal Bilimler Enstitüsü, İzmir*.
- Waterman, T. (2012). *The Fundamentals Of Landscape Architecture*. Literatür Yayınları: 652, Akademik Yayınlar Dizisi: 07.
- Yılmaz S., (2015). Bir Kampüs Açık Mekanının Peyzaj Tasarımı: Süleyman Demirel Üniversitesi Orman Fakültesi Binası, *Kastamonu Üniversitesi Orman Fakültesi Dergisi*, 15(2), 297-307.