

GELENEKSEL KASTAMONU ARŐAF BAĐLAMA DANTELİNİN GIYSİLERE UYGULANABİLİRLİĐİNİN İNCELENMESİ

Prof. Dr. Fatma ÖZTÜRK¹

Kader CAN²

ÖZET

Geleneksel el sanatları açısından oldukça zengin olan ülkemizde, her bölgenin kendine has farklı özellikte ve bölgenin dokusunu yansıtan çeşitli ürünlerini görmek mümkündür. Oluştığı bölgenin izlerini taşıyan bu ürünler bölge halkının adeta künyesini oluşturmaktadır. İçinde bulunduğu coğrafyanın kodlarını taşıyan bu ürünlerin geçmişe dair izler taşıması bölge hakkında bilgi edinmemize yardımcı olmaktadır. Ayrıca bu ürünler ortaya çıktığı bölgedeki insanların duygularını, düşüncelerini, yaşayış tarzlarını ve hayat şartlarını yansıtmaları bakımından bölge hakkında bilgi edinmemizi sağlamaktadır.

El sanatları konusunda birçok çeşitli ürünün yapıldığı Kastamonu unutulmaya yüz tutan mesleklere de ev sahipliği yapmaktadır bunlardan bazıları iğne oyacılığı, dokumacılık, çarşaf bağcılığı, bakırcılık, ağaç işlemeciliği, sofraya bezi baskıcılığı, sepetçilik ve fanilacılıktır. Bütün bu el sanatlarının yapımına günümüzde sınırlı olmakla beraber devam edilmektedir.

Türk tenteneleri arasında Kastamonu çarşaf bağının ayrı bir yeri vardır. Tığ, iğne, şiş vb. alet kullanılmadan yapılan bağ işi, iki ucu serbest bırakılmış değişik kalınlıktaki ipliklerle desene bağlı olarak tekrarlanan düğümlerden oluşur.

Unutulmaya yüz tutan mesleklerden olan Kastamonu çarşaf bağlama günümüzde de halen yapılmaya devam edilmektedir. Ayrıca yapımı çeşitli kurum ve kuruluşlarca desteklenmektedir. Çarşaf bağlama bölge halkı tarafından gelir sağlamak amacıyla, ailelerin kendi imkânlarıyla evde yaptıkları bir el sanatıdır ve bölgeye has özellikler göstermektedir.

Bu araştırmada Kastamonu çarşaf bağlama danteli kullanılarak farklı giysiler tasarlanmıştır. Tasarlanan kıyafetler arasından bir tanesi seçilerek ürünün kalıbı çıkarılmış ve temaya uygun hikaye panosu yapılmıştır. Tasarıma uygun süsleme yapılarak bir prototip ürün oluşturulmuştur.

Anahtar Kelimeler: Çarşaf Bağlama, Dantel, Tasarım.

¹Hacı Bayram Veli Üniversitesi, Sanat ve Tasarım Fakültesi, Moda Tasarımı Bölümü, fatmaozturkgazi.2000@gmail.com

²Hacı Bayram Veli Üniversitesi, Lisansüstü Eğitim Enstitüsü, Yüksek Lisans Öğrencisi, kdr.cn3706@gmail.com

TRADITIONAL KASTAMONU SHEET BINDING LACE REVIEW OF THE APPLICABLEABILITY TO WEAR

ABSTRACT

In our country, where traditional handicrafts are quite rich, it is possible to see various handmade products with different characteristics reflecting the culture of that specific region. Carrying the traces of the region, those products almost constitutes an identification of the people living in that area. With the geographical codes and traces of the past in them, those products help us to obtain information about the region. Also, by reflecting the emotions, thoughts, lifestyles and living conditions, those products provide clues not only about the region but also about the inhabitants there.

City of Kastamonu, where variety of products are handcrafted, is also home to a lot of professions that are sunk into oblivion. These are needle lace, weaving, sheet lacing, coppersmith, wood crafting, tablecloth printing, basketry and undershirt making etc. Although limited, some of them are still exist today.

Kastamonu sheet lacing has a special place among the other Turkish laces. Without using any tools such as needle, knitting needle etc., the lace work is made with different thicknesses of threads with both ends free and it consist of repeating nodes depending on the pattern.

Kastamonu sheet lacing, which is among the professions sunk into oblivion, is still continuing today. Besides, its production is supported by various institutions and organizations. Sheet lacing is an handicraft made by the people of the region; families make the lacing in their houses with their own means for generating income and the products show the region-specific features.

A garment was designed by using Kastamonu sheet lacing lace. A prototype product was created by making adornment matching the design.

Keywords : Sheet Lacing, Lace, Design.

GİRİŞ

El sanatları; bir bölgede yaşayan insanların duygularını, düşüncelerini, yaşayış tarzlarını inançlarını, kültürel unsurlarını yansıtan insanların ihtiyaçlarını karşılamak, örtünmek, korunmak ve süslenmek amacıyla el ile yapılan çeşitli ürünlerdir. Geleneksel Türk El Sanatları, Anadolu'nun binlerce yıllık tarihinden gelen çeşitli uygarlıkların kültür mirasıyla geçmişten günümüze ulaşarak, kendi öz değerlerini birleştirerek farklı bir mozaik oluşturmuştur. Geleneksel kültürümüzde önemli bir yeri olan el sanatları ülkemiz sınırları içinde çok çeşitli özellikler göstermektedir. Bölgeden bölgeye hatta yöreden yöreye farklı özellikleri görmek mümkündür.

El sanatları, bireylerin bilgi ve becerisine dayanan özellikle doğal hammaddelerin kullanıldığı elle ve basit araçlarla yapılan ve toplum kültürünü, gelenek ve göreneklerini taşıyan ayrıca üretimini yapan bireylerin duygu, düşünce ve becerisini yansıtan, gelir getirici üretime yönelik ürünlerdir. Maddî kültürümüzün en güzel örnekleri olan el sanatları, Türk Folklorunu karakterize edilebilmesi, geçmişinin çok eskilere dayanması çeşitliliği ve sanat değeri taşıması nedenlerinden dolayı dünya el sanatları, içinde aranan seçkin bir yere sahiptir (Onuk, Akpınarlı, Ortaç, Alp, 1998:13).

Teknolojinin gelişmesi hem insan gücüne olan ihtiyacı azaltmış hem de daha az zamanda daha fazla ürün elde edebilme fırsatı vermiştir bu yüzden günümüzde el sanatlarının yapımı daha çok makine üretimine geçmektedir.

1. KASTAMONU'YA TARİHİ BİR BAKIŞ

Kastamonu isminin nerden geldiğiyle ilgili pek çok bilgi ve rivayet bulunmakla birlikte “Kastamonu” adının, bölgenin ilk oturanlarından olan Gasgalar’a ve bölgede var olduğunu söylenen “Tumanna” şehrine dayandırılması, daha mantıklı ve inandırıcı gelmektedir (Baydil ve İbret, 1999, 5). Arap coğrafyacıları eserlerinde şehri Kastamuni, Tamuni, olarak adlandırmışlar, batılılar ise şehre Constamnes, Casstimana ve Kastamboli şeklinde yer vermişler, Osmanlı eserlerinde Kastamoni ismi kullanılmıştır (Kankal, 2004, 1).

Kastamonu ve havalisi eski çağlarda Hititler, Frigler, Kimmerler, Lidyalılar ve Persler gibi değişik güçlerin elinde bulunmuş, MS 330’lu yıllara kadar Roma İmparatorluğu hâkimiyetinde kalmıştır. Daha sonra Doğu Roma (Bizans) İmparatorluğu’nun egemenliği altına girmiştir. MS 626’da ise bir süreliğine Sasaniler’in hâkimiyetine girmiştir (Yakupoğlu, 2009,16). Kastamonu şehri diğer Anadolu şehirleri gibi 1071 Malazgirt Savaşı’ndan sonra Anadolu’nun kapılarının Türklere açılmasıyla birlikte Türklerin hâkimiyetine girmeye başlamıştır. 1084 yılında Sinop’u ele geçiren Emir Karatekin, Kastamonu ve Çankırı’yı da içine alan bir beylik kurmuştur (Turan, 1993, 67). Fakat burada Türk hâkimiyetinin yerleşmesi bir asırdan fazla bir zamanda mümkün olabilmıştır (Tosunoğlu, 1993,7).

Türkiye Selçukluları ve Danişmentliler eliyle Kastamonu ve havalisinin fethi, XI-XIII. yüzyıllar zarfında tamamlanmıştır (Yakupoğlu,2009,15). Şehrin kesin olarak Osmanlı hâkimiyetine girmesi Fatih Sultan Mehmet’in Amasra’nın fethiyle başladığı, Kuzey Anadolu harekâtı esnasında 1460-61 yıllarında Kastamonu ve Sinop’u almasıyla gerçekleşmiş ve burası bir sancak haline getirilmiştir (Kankal, 2004, 3).

1.1. Kastamonu Yöresel El Sanatları

Kastamonu ili eski bir dokumacılık ve el sanatları merkezidir. Kastamonu’da el tezgâhlarında yapılan dokumalar ve üzeri işlemeli örnekler günümüze kadar ulaşmıştır. Osmanlı ordusunun çadırları ve donanma yelkenlerinin Kastamonu’da dokunduğu bilinmektedir. Özellikle Birinci Dünya Savaşı ve İstiklal Savaşı’nda ordunun çadır bezi ve çamaşır ihtiyacının büyük bölümü Kastamonu ilindeki dokuma tezgâhlarında karşılanmıştır.

1932 yılında Kastamonu Ticaret ve Sanayi Odasının tespitine göre, pamuklu dokuma çeşitleri beyaz bez, kasarlı bez, dar mendil, enli mendil, peşkir, okkalık çarşaf, karyola çarşafı, fantezi çarşaf, Devrekâni bezi ve çadır bezi olarak belirlenmiştir (Tan,1980).

Kastamonu ve ilçelerindeki kıyafetlerin bir bölümü yörede dokunarak kullanılmaktadır. Hemen her ilçede bulunan el tezgâhlarında önlük, ön bezi, peştamal, bele dokunan kuşaklar, içe giyilen gömlek, iç entarisi, don gibi giyecekler de dokunmaktadır (Erdoğdu, 1993).

Kastamonu’da köklü bir dokumacılık geleneğiyle birlikte işlemlerde yoğun olarak yer almıştır. Bugün Ankara Türk El Sanatlarını Tanıtma Derneği Koleksiyonları arasında yer alan havluların dar kenarlarında sarma, pesent, balıksırtı iğne teknikleri ile yapılmış gül ve karanfil motifleri Kastamonu’da işlemeciliğin 19. yüzyılda yapıldığını ortaya koymaktadır.

Ayrıca Atatürk'e Kastamonu'ya geldiği zaman sunulan sarma iğne tekniği ve sarı metal ipliklerle işlenmiş, saçakları Kastamonu çarşaf bağlama sanatının değişik çeşitleriyle düğümlemiş havlular bu yörede zengin bir dokuma, işleme ve bağlama sanatının olduğunu göstermektedir (Barışta,1987).

1.2. Kastamonu Çarşaf Bağlama Tarihi

Çarşaf bağlamanın tarihi MÖ 7 ve 8. yüzyıl Hun Devletine dayanmaktadır. Kastamonu'da çarşaf bağcılığının tam olarak hangi tarihte başladığı bilinmemektedir. Ancak müzede ulaşılan eski çarşaf bağları 18. yüzyıla aittir. Çarşaf bağlarının dokumaların etrafını temizlemek ve süslemek için uzun bırakılan ipliklerin, alet kullanmadan düğümleyerek bağlanmasından ortaya çıktığı düşünülmektedir. Çarşaf bağlarının en eski örnekleri küçük parçalar halinde Kastamonu Müzesinde ayrıca Topkapı Sarayı Müzesinde, Ankara Etnografya Müzesinde de sergilenmektedir (Tan, 2007).



Fotoğraf 1: Kastamonu, Dantel Müzesinden Bağlama Örnekleri. (Yalçınkaya, 2009).

1.3. Kastamonu Çarşaf Bağlama Tekniği

Çarşaf peşkir, havlu yastık gibi çeşitli ev eşyalarını bezemek üzere araçsız yapılan bir tür düğüm işidir. Yani ipliklerin düğümlemesi ile oluşturulan bir süsleme aracı kısaca düğüm tentenesidir. Çarşaf bağının sağlamlığı düğümlerinin sıkılaştırılması ile ilgilidir. Çarşaf bağında en çok kullanılan iplik pamuk ipliğidir. Pamuk ipliğinde kullanılan renk genelde krem ve beyazdır. Çarşaf bağında kullanılacak olan iplikler çileler halinde satın alınır. Kastamonu düğümü, çarşaf bağlama gibi isimlerle bilinen bu teknikle yapılmış düğüm tenteleri (dantelleri) dokumanın çevresini bezemek için uzun bırakılmıştır. Çeşitli kalınlıktaki boy ipliklerinin belli aralıklarla birbirlerine bağlanarak düğümlemesidir. Bu düğümlerin belli bir motif oluşturacak biçimde yatay eksende atılıp üst üste dizilmesiyle yapılmaktadır. Geleneksel el sanatlarımızdan olan çarşaf bağlama adından da anlaşılacağı gibi özellikle çarşafın kenarlarına yapılmaktadır. Kastamonulu kadınların boş zamanlarını değerlendirmek ve gelir sağlamak amacıyla yaptığı el emeği göz nuru ürünlerdir. Kastamonu çarşaf bağlarında elliye yakın motif kullanıldığı, motiflerin kaynağı tabiattaki varlıklar ve çevrede kullanılan eşyalardır. Geometrik şekiller motiflerin oluşmasında etkilidir. Çift yürek, hasırlı çiçek, kuşdili, delikli baklava, kesme şeker, hanım göbeği, kabak çiçeği, kazan kulpu, güneş, emzik, muhallebi kaşığı, eysiran, doktor gözlüğü, reçel tabağı, eğri ırmak gibi çeşitleri vardır (Esirgenler, Karakoç, 2012).

1.4. Kastamonu Çarşaf Bağlama Uygulama Şekilleri

Bağlamanın uygulama şekli 3 çeşittir;

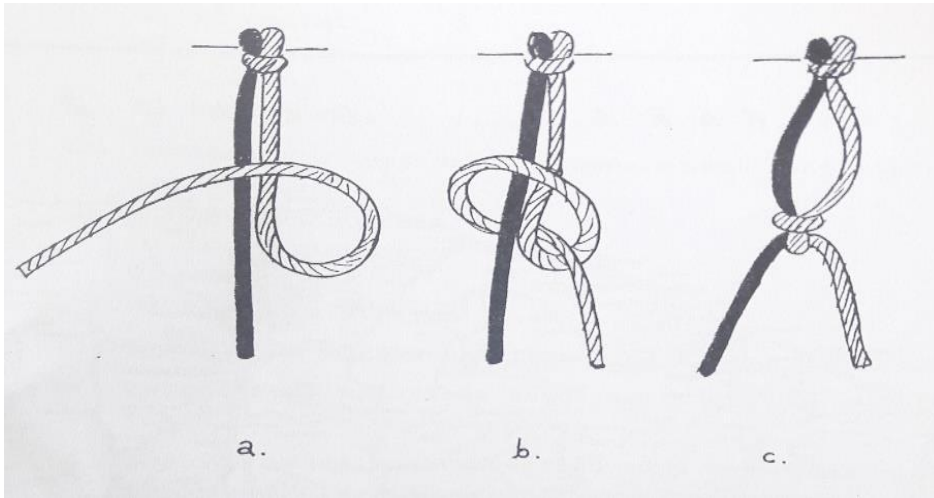
- 1.Çarşaf Ucuna; Bağlama ipleri doğrudan çarşafın uzun kenarına geçirilerek yapılır.
- 2.Ekstrofora; Bağlama yapılacak ekstrofor beyaz renkte 1.5 cm eninde kullanılacak yerin uzunluğuna göre hesaplanır. Ekstrofor iki tahta sap arasına gerilir ve pamuk ipliği 0.5 cm ara ile geçirilerek bağlama işlemi yapılır.
- 3.Temel Zincire; Pamuk ipliği 3-4 kat hazırlandıktan sonra, tığ ile istenen uzunlukta zincir çekilir. Temel zincir, iki tahta sap arasına gerilerek, bağlama ipleri geçirilir.

1.5. Kastamonu Çarşaf Bağlamanın Yapılış Şekli

Çarşaf Bağlayıcı önce iplikleri tığla çarşafın kenarına takar, ipliklerin sıklığı ve uzunluğu örülecek motifin şekline göre değişmektedir. Bağlayıcı iplikleri birbirine ilmekle, bağlayarak ve tırnaklarıyla mesafeleri ayarlayarak motifler meydana getirip örmeye devam eder. Belli bir uzunluğa kadar örünce ipliklerin ucunu püskül haline getirerek eşit uzunlukta keser. Bağcılıkta en zor iş, dörtkenarı da bağlanacak çarşaflarda köşe bağlarını yapmaktır.

Çarşaf Bağlama İşlem Basamakları:

- Takılan iplik gruplarında iki iplik düz tutulur,
- Sağdaki iplik, sağdan yukarı doğru kıvrılır,
- Kıvrılan iple daire yaparak, soldaki ipliğin üzerinden getirilir.
- Soldaki ipliğin altından geçirerek sağdaki dairenin içinden yukarı çıkartılır.
- Yapılan düğüm ipler kaydırılmadan sıkıştırılır, aynı işlem tekrarlanır(Korkusuz,1976).



Şekil 1: Çarşaf Bağlama Yapılış Basamakları.(Korkusuz,1976).

1.6. Çarşaf Bağlama Kullanım Alanları

Kastamonu’da evlenecek her genç kızın ve erkeğin “çeyiz sandığında bağlı çarşaf bulunması” mahalli gelenek hâindedir. Önceki yıllarda, benzer bağlama, havlu, peştamal, perde uçlarında yapılmıştır. Bunun yanı sıra düğüm tekniğini bozmadan farklı kumaşlara uygulanmış modeller de Kastamonu çarşaf bağı kullanım alanları içindedir (<http://megep.meb.gov.tr>).



Fotoğraf 2: Çarşaf bağı masa örtüsü
Kaynak: (Serhoşoğlu,2020).



Fotoğraf 3: Çarşaf bağı kolye
Kaynak: (Yılmaz,2020).

2. YÖNTEM

2.1. Araştırmanın Yöntemi

Bu araştırma iki bölümden oluşmaktadır. İlk bölümde geleneksel Kastamonu çarşaf bağlamaları ile ilgili kaynaklar taranmıştır. Ayrıca çarşaf bağlamaları kullanım alanları, yapım aşamaları, kullanılan malzemeler, kumaş seçimi, iplik seçimi gibi özellikler açısından incelenmiştir. İkinci aşamada ise pamuklu yöresel bir kumaş üzerine Kastamonu çarşaf bağlama danteli kullanılarak farklı giysi tasarımları oluşturulmuştur.

2.2. Araştırmanın Modeli

Araştırma ile ilgili veriler, literatür taraması sonucu elde edilmiştir. Araştırmanın genel ve alt amaçlarında yer alan Kastamonu çarşaf bağlamaları kullanılan araç-gereç, teknik özellikler, kullanım alanları, kompozisyon özellikleri ve desen, renk, motif özellikleri açısından incelenmiştir

Bu araştırma var olan bir durumu ortaya koyması yönünden betimsel, tarama modelinde bir araştırmadır. Ayrıca araştırma bir ürünün yapım aşamalarını ve ürünün prototipini içermesi bakımından uygulamalı bir araştırmadır.

3. BULGULAR

3.1 Tasarım Oluşturma Aşamaları

Giysi tasarımında, kullanılan yaratıcılık faaliyetlerinin görsel anlamda somutlaştırılması ve tasarıma dönüştürülmesi, ürün-tasarım oluşturma sürecidir. Bir tasarımın oluşabilmesi için; hitap edilecek kitlenin sosyo-kültürel-ekonomik yapısı ve yaşam felsefeleri doğrultusunda belirlenen temanın çok yönlü araştırılması ve tasarım süreci izlenerek ürün oluşturulması gerekir. Tasarımı oluşturmada birbirini takip eden sürecin izlenmesi, hedeflenen amaca ulaşmayı kolaylaştırdığı gibi, tasarımın kalitesini ve maliyetini de olumlu yönde etkilemektedir (Çotuk, Koca ve Koç, 2009; 91).

Bir tasarım süreci birbirini izleyen ve tamamlayan işlemlerden oluşmaktadır:

- Araştırma
- Amaç-konu, tema belirleme ve materyal toplama,
- Hikâye panosu hazırlama,
- Eskiz çizimleri yapma,
- Modelden model geliştirme,
- Modele karar verme (koleksiyonu oluşturacak parçaları seçme),
- Modele uygun kumaş ve aksesuar seçme,
- Moda resmi (artistik çizim) ve teknik çizim yapma,
- Model uygulamalı kalıp ve üretim kalıbı hazırlama,
- Prototip hazırlama (üretim/dikim süreci)
- Maliyet hesabı yapma ve koleksiyon sunumundan oluşmaktadır (Kılıç, ,2013).

3.1.1. Tema Belirleme ve Temaya Uygun Materyal Toplama

Araştırmanın konusunu Kastamonu çarşaf bağlama danteli oluşturmaktadır bu nedenle araştırma konusuna uygun olarak “Geleneksel el sanatlarımız özümüzdür” anlayışı tema olarak belirlenmiştir. Tema kapsamında çarşaf bağlamaları kullanılarak giysi tasarımları oluşturulmuştur. Örneklem grubunu oluşturan Kastamonu çarşaf bağlamaya uygun örnek kumaş ve çarşaf bağlama danteli kullanılmıştır. Malzemelerin desen ve özellik olarak geleneksel dokuyu yansıtmasına dikkat edilmiştir.

3.1.2. Hikâye Panosu Hazırlama

Araştırma sonucunda giysi tasarımlarına esin kaynağı olan Kastamonu çarşaf bağlamayı yansıtan resimler, üretim için kullanılan malzemelerle konu ile ilgili yapılan tasarımdan oluşan görsellerden tasarım ilkeleri doğrultusunda bir hikâye panosu oluşturulmuştur.



Fotoğraf 4: “Geleneksel El Sanatlarımız Özümüzdür” Temalı Hikâye Panosu

3.1.3. Eskiz Çizimleri Yapma

Prototipi yapılacak ürüne ait çeşitli tasarımlar yapılmıştır. Tasarımlar tema ve hikâye panosu göz önünde bulundurularak günümüz modasına uygun ve geleneksel dokunun en iyi şekilde yansıtılması planlanarak oluşturulmuştur.



Çizim 1: Prototip Ürün Çizim Örnekleri

3.1.4. Modelden Model Geliştirme

Araştırma kapsamında prototip ürün için temaya ve hikâye panosuna uygun 10 adet tasarım yapılmış ve bu yapılan tasarımlar üzerinde çeşitli düzeltmeler yapılarak farklı modeller oluşturulmuştur. Üzerinde değişiklik yapılan çizimler tekrardan incelenmiş ve amaca uygun bir model seçilerek karar verme aşamasına geçilmiştir.

3.1.5. Modele Karar Verme

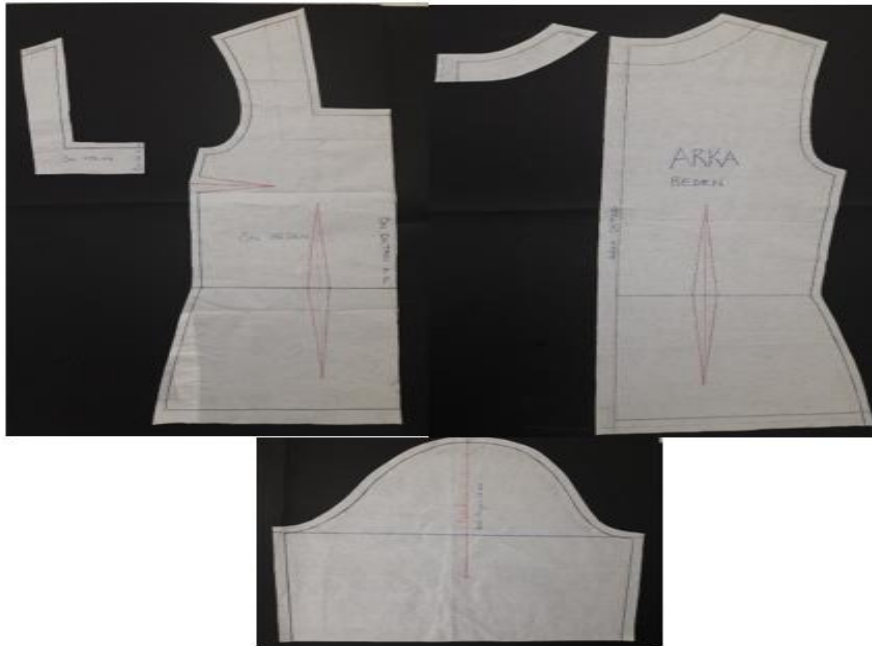
Prototip ürün için geliştirilen 10 adet tasarım arasından temaya, hikâye panosuna ve günümüz modasına uygun bir model seçilmiş, üretimi yapılacak ürün belirlenmiştir. Seçilen modelin geleneksel dokuya uygun olmasının yanı sıra ayrıca kullanılan kumaşın ve malzemelerin özelliklerini yansıtacak biçimde olmasına dikkat edilmiştir.

3.1.6. Modele Uygun Kumaş ve Aksesuar Seçme

Çalışmanın konusunu Kastamonu çarşaf bağlama oluşturmaktadır. Ürün için gerekli kumaş ve malzeme araştırma aşamasında temin edilmiştir. Tasarım aşaması geçilip modele karar verildikten sonra model üzerinde bazı süsleme çalışmaları yapılmıştır. Yapılan süsleme çalışmaları sırasında çeşitli iplikler ve boncuklar kullanılmış, çarşaf bağlama danteline uygun iplik ve boncuklar üründe kullanılmak üzere seçilmiştir.

3.1.7. Model Uygulamalı Kalıp ve Üretim Kalıbı

Üretimi yapılacak olan tasarımın kalıbı için 38 beden temel beden kalıbı baz alınmıştır. Temel beden üzerine tasarımın özelliklerini yansıtacak biçimde model uygulanmıştır. Model üzerinde çeşitli kalıp kontrolleri yapılarak gerekli düzeltmeler yapılmıştır. Prototip üretimi yapılan modele ait kalıp çizimi aşağıda verilmiştir.



Çizim 2: Model uygulamalı prototip kalıbı (ön-arka-kol-pervaz)

3.1.8. Moda Resmi Artistik Çizimi

Prototip ürün için belirlenen tasarımın artistik ve teknik çizimi yapılarak kullanılan kumaşın ve dantelin dokusunu ve rengini yansıtacak biçimde renklendirilmesine dikkat edilmiştir.



Çizim 3: Prototip ürün artistik çizimi

3.1.9. Prototip Hazırlama

Tasarlanan ürünün, işlem analizleri doğrultusunda model özelliğine uygun dikim teknikleri kullanılarak prototipi hazırlanmıştır. Prototipi hazırlanan ürüne ait fotoğraflar ve tasarım detayları aşağıda sunulmuştur.



Fotoğraf 5: Prototip Ürün (Ön-Arka)

Prototipi hazırlanan ürünün beden kısmı için Kastamonu'ya özgü yöresel kumaş kullanılmıştır. Ürünün kol kısmında ise Kastamonu çarşaf bağlama danteli kullanılmıştır. Kastamonu çarşaf bağlama danteli bluzun etek kısmına gelecek şekilde yerleştirilmiştir ayrıca ön ortasındaki desen renkli boncuklarla süslenmiştir. Modelin kol kısmında dantel çift kat kullanılmış olup üzerine renkli orlon ipleriyle süsleme yapılmıştır. Prototipi yapılan ürünün yaka kısmını süslemede renkli tahta boncuklar kullanılmıştır. Süslemede kullanılan boncuklar kare şeklinde yakaya yerleştirilerek dikilmiştir. Modelin kolundaki dantelin uç kısımlarında da renkli tahta boncuklar kullanılmıştır. Prototipi yapılan bluz bedene oturan tarzda günlük giyilebilen bir formda tasarlanmıştır.

SONUÇ

Çarşaf bağı Kastamonulu kadınların evde yaptığı az da olsa aile bütçelerine katkı sağlayan bir el sanatıdır. Çarşaf bağı genelde taş baskı sofraya bezi kenarına yapılan bir süslemesidir. İpliklerin birbirine el ile düğümlemesi ile oluşan bu teknik uzun yıllardan beri yapılmaktadır günümüzde teknolojinin gelişmesiyle beraber yapımı azalmaktadır.

Teknolojinin gelişmesi yazmalarda serigrafi (ipek baskı) tekniği ve fabrikasyon ile üretime geçilmesi birlikte el emeği ürünlere olan ilgi azalmıştır bu durum bu alanda geçimini sağlayan insanların başka alanlara yönelmesine neden olmuştur. Bunun önüne geçmek için devlet eliyle kişilere iş alanı sağlamak üzere özel teşvikler oluşturulmalıdır. Ayrıca bu işi yapan ustaların bilgi ve becerilerini paylaşabileceği ortamlar yaratılmalı böylece bu sanatın devamına katkı sağlanmaya çalışılmalıdır.

Bu araştırmada Kastamonu çarşaf bağlama danteli kullanılarak bir giysi tasarımı oluşturulmuştur, daha sonra tasarlanan bu giysinin prototipi üretilmiştir. Üretilen bu giysinin beden kısmında Kastamonu'ya özgü yöresel kumaş, kol kısmında ve etek ucunda ise çarşaf bağlama danteli kullanılmıştır. Ayrıca ürünün yaka kısmında, kollarında ve etek ucu bölümünde yöresel kumaşa uygun tahta boncuklar kullanılarak süsleme yapılmıştır.

KAYNAKÇA

- BARIŞTA, H. Ö, (1987) "Kastamonu'da dokuma ile ilgili sanatlar". III. Milletlerarası Türk Folklor Kongresi (ayrı basım). S.56-57, Ankara.
- BARIŞTA, H. Ö, (1988). "Kastamonu'da Yazmacılık". Ankara: Ayır Basım.
- BAYDİL, E., İbret, B. Ü, (1999). "Kastamonu Şehrinin Tarihi Gelişimi ve 1924/1925 Şehir Planı Üzerine Bir Değerlendirme", Kastamonu Eğitim Dergisi, Cilt:7, Sayı:1, Kastamonu.
- ERDOĞDU, A., (1993). Kastamonu Folkloru 2, Yıldız matbaacılık, s. 41-61, Ankara.
- ESİRGENLER, E., Karakoç, N., (2012). "Kastamonu Çarşaf Bağı, Tarihi ve Yaşatılmasında Kadının Rolü".
- İBRET, B. Ü., Aydınöz, D. ve Uğurlu, M., (2015). "Kastamonu Şehrinde Kültür ve İnanç Turizmi". Marmara Coğrafya Dergisi. Sayı:32.
- KANKAL, A., (2004). "Türkmen'in Kaidesi Kastamonu", Zafer Matbaası, Ankara.
- KATLI, T., (1986). "Kastamonu Çarşaf Bağlamaları Motif Özellikleri" (Yüksek Lisans Tezi) Gazi Üniversitesi, Sosyal Bilimler Enstitüsü.
- KAYABAŞI, N., Yetim, F., (2007). "Kastamonu İli Liva Paşa Konağı Etnografya Müzesinde Bulunan İşlemeli Ürünlerin Özellikleri", Kastamonu Eğitim Dergisi. Cilt:15.
- KILIÇ. S., (2013). "Giyim Sektöründeki Üretim Artıklarının Sürdürülebilir Moda Yaklaşımı ile Değerlendirilmesi ve Örnek Bir Uygulama" (Yüksek Lisans Tezi), Gazi Üniversitesi, Eğitim Bilimleri Enstitüsü.
- KORKUSUZ, S.(1976). Makine Nakışları, Milli Eğitim Basımevi, İstanbul.
- ONUK, T. vd.(1998).Tarsus El Sanatları, Ankara: Kültür Bakanlığı Yayınları, , s. 13.
- TAN, N., (1980). Çarşaf bağları. Türkiye'miz dergisi, S:31; s. 7-9, İstanbul.
- TAN, N., (2007). Kastamonu Araştırmaları, Derlemeler, Makaleler, Sayı:8.

- TOSUNOĞLU, A., (1993). “Tapu Tahrir Defterlerine Göre XVI. Yüzyılda Kastamonu Sancağı”, İÜ Sosyal Bilimler Enstitüsü, Doktora Tezi, İstanbul.
- TURAN, O., (1993). “Selçuklular Zamanında Türkiye”, Boğaziçi Yayınları, İstanbul.
- YAKUPOĞLU, C., (2009). “Kuzeybatı Anadolu’nun Sosyo-Ekonomik Tarihi”, Gazi kitapevi, Ankara.
- megep.meb.gov.tr