

## URARTU'DA AZ BİLİLEN BİR SANAT DALI BEZEMELİ TAŞ KAPLAR

*Altan ÇİLİNGİROĞLU*

*Bu makalenin yazarının Urartu sanatı ile tanışması Prof. Dr. Afif Erzen'nin yönettiği Çavuştepe kazılarına 1965 yılında katılması ile gerçekleşmiştir. Otuz yıldır süren Urartu sanatı ve tarihi üzerindeki çalışmalarımızın ilk ateşi Çavuştepe kazılarında oluşmuştur. Kendisine ithaf edilen bu yayına, yine ilk kez kendisi tarafından bizlere tanıtılan ve 1989 yılından beri kazısını yürüttüğüm Ayanıs Kalesi'nden çıkan bir grup malzemeyi konu alan bir makale ile katılmam onurdur.*

1989 yılından beri Ayanıs Kalesi'nde yürütülen arkeolojik kazılar andezit taşından yapılmış anıtsal payelerin yer aldığı VII. No.lu Alan'dan çok önemli buluntular elde edilmesini sağlamıştır. Ayanıs ile ilgili yayınlarımızda da belirttiğimiz<sup>1</sup> bu buluntular arasında özellikle üzerinde yazıt bulunan bullalar, kırık iki tablet<sup>2</sup> ve çok sayıda altın süsleme parçaları ilgi çekicidir. Ancak sözkonusu açmadan elde edilen çok önemli bir başka buluntu topluluğu sayıları 1994 kazıları ile 58'i bulan taş kap parçalarıdır.<sup>3</sup>

Kaplar bir tür volkanik kayaktan yapılmışlardır. Açma içinde geçirmiş oldukları kuvvetli yangın kapların farklı renklere sahip

<sup>1</sup> Çilingiroğlu 1991, 201 v.d.; A. Çilingiroğlu - M. Salvini, «Rusahinili in Front of Mount Eiduru»: The Urartian Fortress of Ayanıs», SMEA, 1995 (Baskıda).

<sup>2</sup> Bu tabletler tüm Urartu'nun 22. ve 23. tabletleridir.

<sup>3</sup> Ayanıs Kalesi'nden 1989-1991 yıllarında çıkan bezemeli taş kaplar Tel Aviv 21, 1, 1994'de yayınlanmıştır (Bak. Kısaltmaların Listesi). 1992 - 1994 yıllarında ortaya çıkartılan yeni malzemenin de sunulduğu bu makale Tel Aviv'de yayınlanan makaleyi güncelleştirmek içindir.

olmasına neden olmuştur. Kapların boyutları oldukça küçüktür. Ağız çapları 3.0 cm ile 13.0 cm arasında değişmektedir. Bu ölçüler taş kapların günlük kullanımdan çok, parfüm kutusu veya süs eşyası gibi, özel amaçlar için kullanıldığını göstermektedir. Formunu çıkartabildiğimiz tüm kaplar kase formundadır (Levha II, 2, 4; Levha VI, 1, 2, 3, 4, 6). Bazı kapların hayvan şekilli (Levha IV 1-3) veya dekoratif özel biçimleri vardır (Levha III, 1-3).

Kaplar üzerinde yer alan farklı türdeki motifler keskin bir kalem ve burgu ile yapılmışlardır. Kalem ve burgu izleri bir çok örnekte rahatlıkla görülebilir. Kapların bazılarının ağız kenarları üzerinde burgu ile açılan ve çapları 0.2-0.4 cm. arasında değişen delikler vardır (Levha VI, 3). Bezeme kap üzerine applike edildikten sonra dış ve iç yüzey sert bir madde ile perdahlanmıştır. Perdah izleri bir çok kab üzerinde seçilebilmektedir. Kapların bir kısmının kapaklı olduğu ağız kenarları üzerinde kapağın oturması için açılan yuvalardan bellidir (Levha VI, 2).

Kaplar üzerine uygulanan motifler oldukça zengindir. Bu motifler genelde geometrik, bitki ve hayvan motifleri olarak üç grup altında toplanabilir. Geometrik motifler arasında üçgenler (Levha I, 4), dörtgenler (Levha I, 5), zig zaglar (Levha VI, 6), çavuş işaretleri (Levha V, 6), lale motifleri (Levha II, 3) ve daireler (Levha VI, 5) ağırlıktadır. Genellikle Urartu betim sanatının çeşitli örneklerindeki hayvan motiflerinde kanat süsü olarak kullanılan, kenarları yuvarlatılmış dikdörtgen motifleri de kaplar üzerinde bezeme elemanı olarak kullanılmıştır (Levha I, 1). Bu motiflerin biri ya da bir kaçını aynı kap üzerine uygulanabilmektedir. Bezeme alanı genellikle kabın tüm yüzeyidir.

Bitki motifleri genellikle bezemeli Urartu tunç kemerlerinde rastlanan motiflerdir. Farklı şekillerde yapılmış rozetler (Levha II, 1, 2), rozetleri birbirine bağlayan oval biçimli motifler (Levha II, 2), damla motifleri (Levha V, 1-7), bir merkezden çıkarak ortalarındaki rozetleri sınırlayan S-şekilli motifler (Levha II, 5) ve tomurcuklar (Levha II, 1, 4) en yaygın olanlardır.

Derin oyuklarla yapılmış köşeleri yuvarlatılmış kanat süsü motifleri (Levha I, 1, 3, 5) taş kaplar üzerinde yaygın olarak kullanılmıştır. Bazı kapların üzerinde üçgen, daire ve damla motifi

ayrı ayrı bezeme elemanı olarak kullanılırken bazılarının üzerinde damla motiflerinin yanında lale motifini andıran süslemeler beraber kullanılmıştır. Birçok örnekte dikdörtgen motifleri ile damla veya diğer motiflerinin bir arada kullanıldığı gözlenmektedir. (Levha V, 6). Taşın işlenişi sırasında kullanılan delgi aletinin izleri bu parçalar üzerinde açıkça görülebilmektedir.

Taş kapların tüme en yakın olanı çapı 7.0 cm., yüksekliği 3.9 cm. olan *phiale* tipindeki bir kasedir (Levha VI, 1). Bu kabın çok yakın benzeri Karmir-Blur'da bulunan ve kazıcı tarafından İ. Ö. 8. yüzyıla tarihlenen kaptır.<sup>4</sup>

Taş kaplar üzerinde bezeme elemanı olarak kullanılan motifler Urartu sanatındaki farklı eserler üzerinde yaygın olarak bulunabilir. Motiflerin kaynağı yabancı değildir. Bunların bazılarını örneklemekte yarar vardır :

Levha I, 4'deki kap parçası üzerinde görülen alt alta üçgenler Urartu kale ve sur bedenlerini resimleyen bir çok tunç ve taş kabartmada gözlenebilir.<sup>5</sup> Benzer bir bezeme eklentili kazanların kenarlarındaki siren motiflerinin elbiseleri üzerinde de vardır.<sup>6</sup>

Köşeleri yuvarlatılmış dikdörtgen ve dikdörtgenlere (Levha I, 1, 3, 5) en yakın örnekler Toprakkale'den ele geçen tunç boğa ve boğa-adam figürinleridir.<sup>7</sup> Toprakkale buluntularında da boğaların kanatları bu tip oyuklarla bezenmiştir.

Ayanıs taş kaplarının büyük bir bölümü üzerinde Urartu tunç kemerlerinde görmeğe alıştığımız bitki motifleri, rozetler ve tomurcuk motifleri yer alır. Levha II, 1-5'deki kaplar tunç eserler üzerindeki süslemelerin taş kaplar üzerine yansımasıdır. Gaziantep kemeri,<sup>8</sup> Guşci kemeri,<sup>9</sup> Zakim kemeri,<sup>10</sup> bir savaş arabası boyunduruğu,<sup>11</sup> New York kemerleri,<sup>12</sup> Adana Bölge Müzesi kemer-

4 Piotrovskii 1967, Res. 48.

5 Barnett, Lev. 1, 2; Bilgiç-Öğün, Fig. 2.

6 Çilingiroğlu 1984, 156, Lev. X, Res. 2.

7 Barnett, Lev. V; Azarpay, Lev. 51; Merhav, 282, Lev. 9a-b, 10a-b.

8 Çilingiroğlu 1979, 49 vd.

9 Azarpay, Lev. 26.

10 Azarpay, Fig. 13.

11 Merhav, 70, Lev. 17b.

12 Kellner, 147, Fig. 3, 4 ve 11.

leri<sup>13</sup> ve diğer bir çok tunç kemer bu motiflere örnek teşkil ederler. Levha II, 1'deki taş kap üzerindeki tomurcuk motifli süsleme yine tunç kemerler,<sup>14</sup> adak levhaları<sup>15</sup> ve çeşitli süs eşyaları üzerinde sık sık rastlanan Urartu motiflerindedir.<sup>16</sup>

Hayvan motifleri kaplar üzerine plastik olarak işlenmiştir. Tel Aviv 21, 1, 1994'de yayınlanan örnekte bir aslanın arka iki ayağı ve kalçası görülmektedir. Aslanın kalçası üzerindeki oval bezeme ve eklem yerlerindeki iki nokta bezemesi İ. Ö. Birinci bin yıl Kuzey Suriye sanatında çok yaygın olarak kullanılan stilistik özelliklerdir.<sup>17</sup> Aynı makalede yayınladığımız diğer bir örnek bir aslan başı olmalıdır. Yeleleri Urartu sanatından bildiğimiz tarzda işlenmiştir. Kırık olan baş olasılıkla bir kapağın tutamağı görevini görmekte idi.

Taş kaplar üzerinde plastik olarak işlenmiş boğa motifleri de sık rastlanan örnekler arasındadır. Özellikle Levha IV, 1'de betimlenen ve olasılıkla bir kabın ağız kısmını oluşturan boğa başı Urartu sanatının diğer bir çok dalında görülen plastik veya yarı plastik boğa başları ile yakın benzerlik gösterir. Özellikle kalın kaşlar, burun kırışıklıkları ve alındaki üçgen alan bu benzerliğin kesin kanıtlarıdır. Levha IV, 2'de çizimi verilen bir başka örnek olasılıkla bir kabın kapağının kulbudur. Bu parça üzerinde de plastik olarak işlenmiş boğa başı Urartu stilistik özelliklerini taşımaktadır. Hayvan şekilli bir başka örnek olasılıkla bir kabın kulbu olan boğa biçimli parçadır. Baş ve ayakları eksik olan eserin üzerinde ve sırtında derin oyuklarla belirtilmiş süslemeler vardır. Boyun üzerindeki delik ayrı olarak yapılan başın gövdeye oturtulduğunu göstermektedir (Levha IV, 3).

Taş kap parçalarından sadece bir tanesi VIII No.lu Alan'dan elde edilmiştir. Diğer örneklerin ele geçtiği VII No.lu Alan Ayanıs Kalesi yayınlarında «Payeli Salon» olarak adlandırılmıştır. Bu tanımın nedeni alan içinde ortaya çıkartılan ve sayıları şimdilik üç olan anıtsal payelerin varlığıdır. Olasılıkla bu payeler önümüzde-

13 Taşyürek, 1 vd.

14 Taşyürek, Fig. 6, Res. 20.

15 Kellner 1982, Lev. 7, 2.

16 Kellner, 155, Fig. 2; Azarpay, Lev. 6.

17 Akurgal, Lev. 135 (Sakçagözü aslanı); Lev. 132 (Zincirli aslanı)



ki yıllardaki kazılarla ortaya çıkacak olan, en az üç diğer paye ile birlikte, bu salonun da içinde bulunduğu yapının çatısını ve belki de ikinci katını taşımakta idi. Elde edilen arkeolojik veriler sözkonusu yapının, payelerin yer aldığı orta mekanda olmasa bile yan duvarlar boyunca en az iki katlı olduğunu göstermektedir. İncelediğimiz kaplar da büyük olasılıkla yapının ikinci katından düşmüş olmalıdır. VI No.lu Alan'da yapılan kazılar taş kapların yüzey toprağından başlayarak -3.75 metre derinliğe kadar olan depozit içinden çıktığını kanıtlamıştır. Payeli salonun tabanını -4.15 metre seviyesinde ortaya çıkartılmıştır. Ancak -3.75 ile -4.15 metreler arasında taş kaplara hiç rastlanılmamıştır. Bu durum taş kapların ikinci katta kullanıldığını göstermektedir. Taş kap parçaları ile birlikte bulunan bir başka eser topluluğu altın ve tunç üzerine altın kaplanarak yapılan rozetler ve altın süsleme parçalarıdır. İkinci kattaki çok özellikli ve önemli bir mekânının duvarlarını veya mobilyalarını süslemiş olan altın eserlerin de aynı seviyelerden çıkması bir rastlantı olmamalıdır.

Çeşitli taşlardan üretilen bazı eserlerin varlığına karşın Urartu sanatında taş kap üretimi hiç bir dönemde yaygın bir sanat kolu haline gelmemiştir. Üzerlerinde hayvan motifleri olan ve yayınlara geçen taş kapların sayısı çok azdır. Bunlardan iki tanesi Karmir-Blur'da<sup>18</sup> bir tane de Toprakkale'den<sup>19</sup> ele geçmiştir. Hatta Karmir-Blur'da bulunan ve üzerinde bir av sahnesinin resimlendiği kapaklı taş kabın Urartu üretimi olmadığı önerilmiştir.<sup>20</sup> Üzerinde kutsal ağaç, kanatlı güneş kursu ve iki cin olan kapaklı taş kap, daha önce de belirttiğimiz gibi, Ayanıs örneği ile çok benzerdir.

Ayanıs dışında bulunan ve bizim de analogi olarak verdiğimiz taş kaplar ile Ayanıs Kalesi'nde ele geçen kaplar arasında önem-

18 Piotrovskii 1969, Res. 110 ve 111-112.

19 Piotrovskii 1967, 71, Res. 49.

20 Piotrovskii 70; van Loon, 78-79. Av sahnesinde görülen motifler bir çok Urartu tunç kemeri üzerinde var olan motiflerdir (Taşyürek, 41, 50-51). Kanımızca eser üzerinde gözlenen Urartu uslubuna aykırı gibi görülen stil kabın Karmir-Blur yöresinde ve yöresel Kafkas etkileriyle yapılmış olmasından kaynaklanmaktadır. İşçilikteki kabalık taşın işlenişindeki zorluktan olmalıdır.

li bir farklılık vardır. Üzerinde hayvan motifi, bitkisel motifler ve özellikle geometrik motifler olan kaplar kakma sanatında gözlemediğimiz bir işçilik ile yapılmışlardır. Motiflerin yüzeysel değil fakat oldukça derin yapılmış oldukları açıktır. Kanımızca bu derin motiflerin içine yerleştirilmiş dolgu maddesi olmalıdır. Bazı parçalar üzerinde gözlenen tunç ve fayans kalıntıları motiflerin içlerinin bu tip maddeler ile doldurulmuş olabileceğini anımsatır. Ancak eserlerin büyük bir yaygın geçirmiş olmasına karşın içlerindeki tunç ya da fayans kalıntılarının bazılarının günümüze ulaşması gerekirdi. Kanımızca motiflerin içleri abanoz ve şimsir gibi kıymetli ağaçlarla doldurulmuştu. Dolgu maddelerinin bize ulaşmamasının nedeni VI. No.lu Alan'daki Payeli Salon'un geçirdiği ve tarafımızca yürütülen kazılarla da kanıtlanan büyük yangındır.

Ayanıs Urartu Kalesi'nde ele geçen ve şimdiye kadar başka Urartu yerleşmelerinden bilmediğimiz bu sanat şimdilik Ayanıs Kalesi'ne özgü gibi görülmektedir. Kaplar üzerinde kullanılan tüm motiflerin kaynağı Urartu sanatıdır. Benzer örneklere Urartu sanatının bilinen ilk betimlemelerinden itibaren rastlamak mümkündür. Bu nedenle bezemeleri yapan usta Urartulu olmalıdır. Kaplarda kullanılan malzemenin volkanik bir taş oluşu ve Ayanıs'a çok yakın olan bölgelerde volkanik alanların yaygın olarak yer alışı Ayanıs civarında böyle bir atölyenin kurulmasını sağlamış olabilir. İ. Ö. yedinci yüzyılın başlarında bu bölgede üretim alanı bulan taş kaplar Urartu Krallığı'nın II. Rusa döneminin sonunda ve sonrasında gelişen olumsuzluklar içinde gelenekselleşme şansı bulamamış olmalıdır. II. Rusa'ya ait olan diğer kalelerden böyle bir malzeme grubunun çıkmamış olması üretimin sınırlı bir bölgede yapıldığını göstermektedir. Diğer buluntular ile birlikte Ayanıs Kalesi'nin önemini vurgulayan taş kaplar Urartu sanatı içinde yeni ve az bilinen bir sanat dalı olarak karşımıza çıkmaktadır.

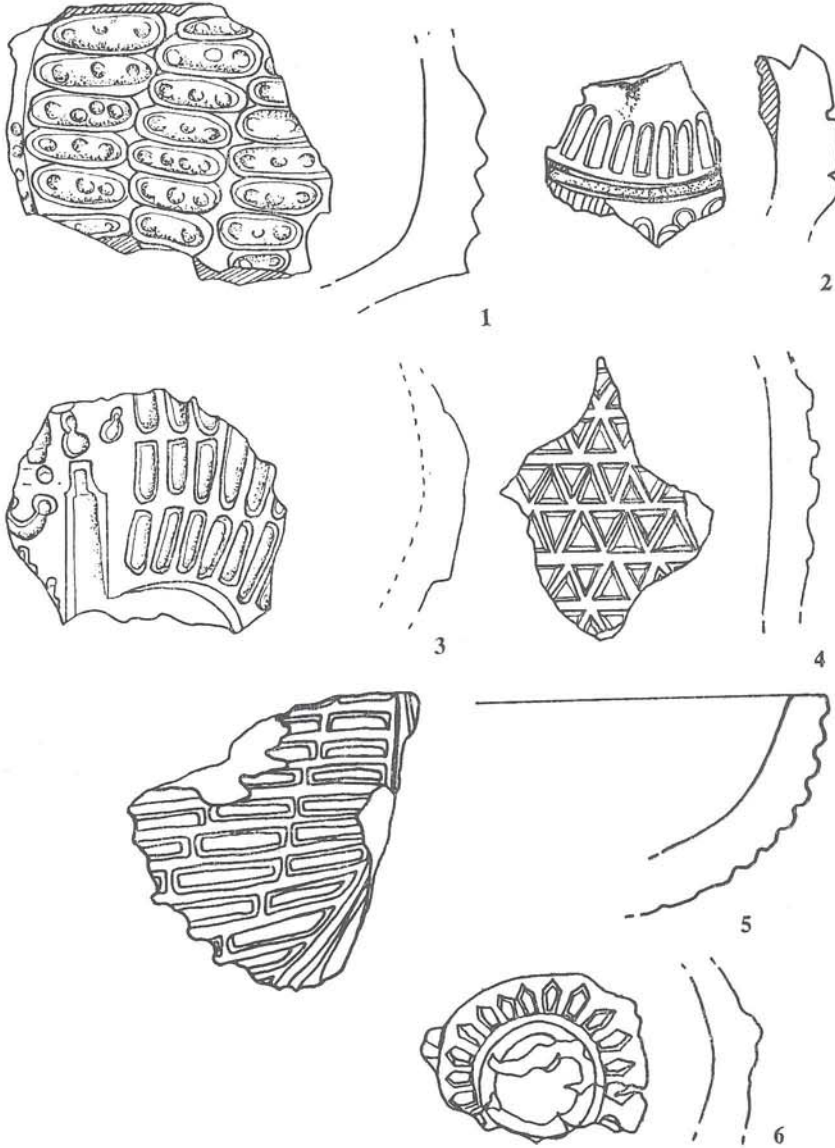
Ayanıs Kalesi'nin yapılış tarihi ile bağlantılı olarak İ. Ö. 7. yüzyılın ilk yarısına tarihlenmesi gerekli olan bu işçiliğe «*Ayanıs Ekolu*» adını vermek istiyoruz.

*Kısaltmaların Listesi*

- Akurgal E. Akurgal, *The Art of the Hittites*, London, 1962.
- AMI *Archaeologische Mitteilungen Aus Iran.*
- Azarpay G. Azarpay, *Urartian Art and Artifacts: A Chronological Study*, Berkeley, 1968.
- Barnett R. D. Barnett, «The Excavations of the British Museum at Toprak Kale near Van», *IRAQ* 12, 1950.
- Bilgiç - Öğün E. Bilgiç - B. Öğün, «1964 Adilcevaz Kef Kalesi Kazıları», *Anatolia VIII*, 1964.
- Çilingiroğlu 1979 A. Çilingiroğlu, «Gaziantep Müzesinde Bir Urartu Kemeri», 49 v.d., *Anadolu Araştırmaları*, VII, 1979.
- Çilingiroğlu 1984 A. Çilingiroğlu, *Urartu ve Kuzey Suriye*, İzmir, 1984.
- Çilingiroğlu 1991 A. Çilingiroğlu, «Van-Ayanis (Ağartı) Kalesi Kazıları», *XII. Kazı Sonuçları Toplantısı I*, 201 v.d. Ankara, 1991.
- Çilingiroğlu 1994 A. Çilingiroğlu, «Decorated Stone Vessels From the Urartian Fortress of Ayanis», *Tel Aviv* 21, 1, 1994, 68-76.
- Kellner 1982 Kellner H. J., «Geganken zu den bronzenen Blechvotiven in Urartu», *AMI* 15, 79-95.
- Kellner 1991 Kellner H. J., «Grouping and Dating of Bronze Belts», 142 v.d., in *Urartu: A Metalworking Center in the First Millennium B.C.E.* Ed. R. Merhav, Jerusalem, 1991.
- Merhav R. Merhav, (Ed.) *Urartu: A Metalworking Center in the First Millennium B.C.E.*, Jerusalem, 1991.
- Piotrovskii 1967 B. B. Piotrovskii, *Urartu: The Kingdom of Van and Its Art*, London, 1967.
- Piotrovskii 1969 B. B. Piotrovskii, *Urartu*, Geneva, 1969.
- Taşyürek O. A. Taşyürek, *Urartian Belts*, Ankara, 1975.
- van Loon M. N. van Loon, *Urartian Art*, Istanbul, 1966.

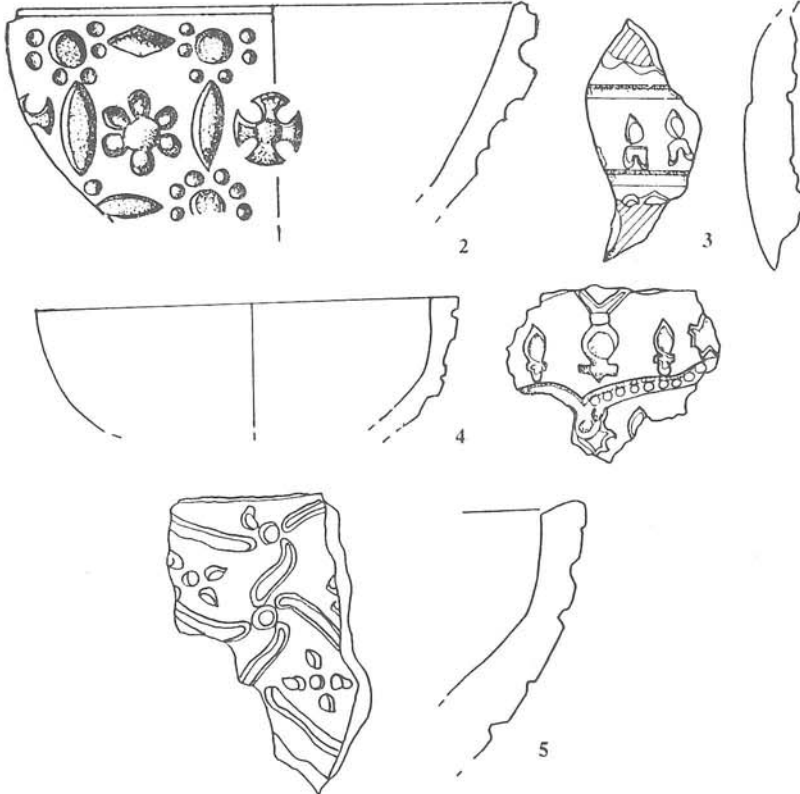
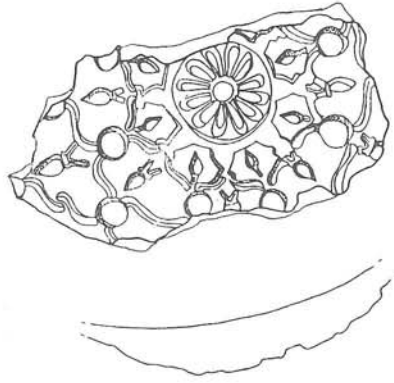


## Levha I

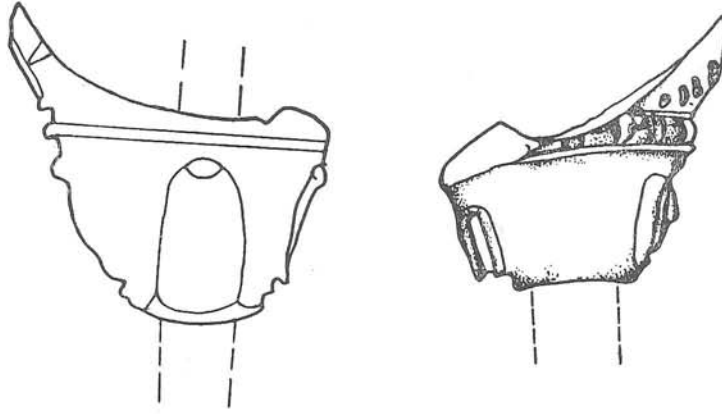




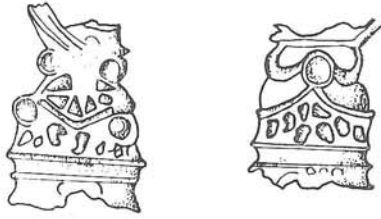
Levha II



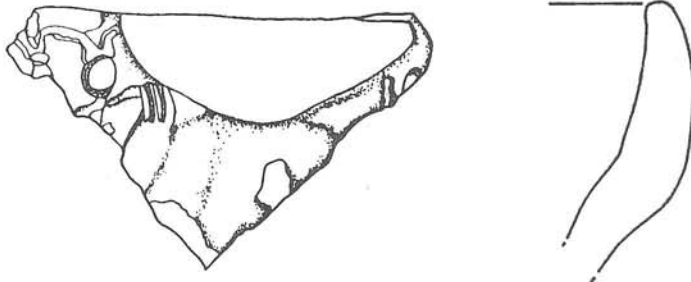
## Levha III



1

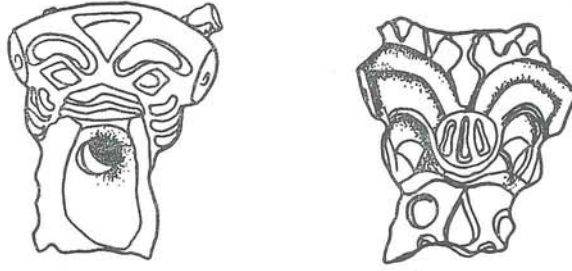


2

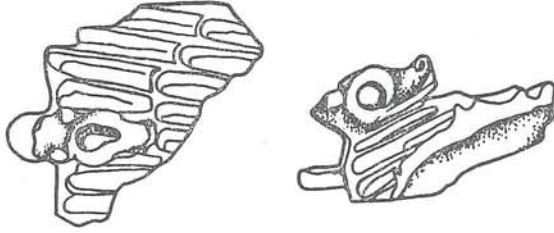


3

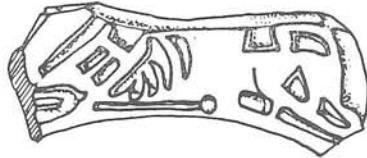
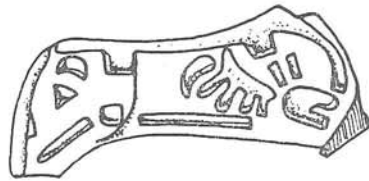
Levha IV



1

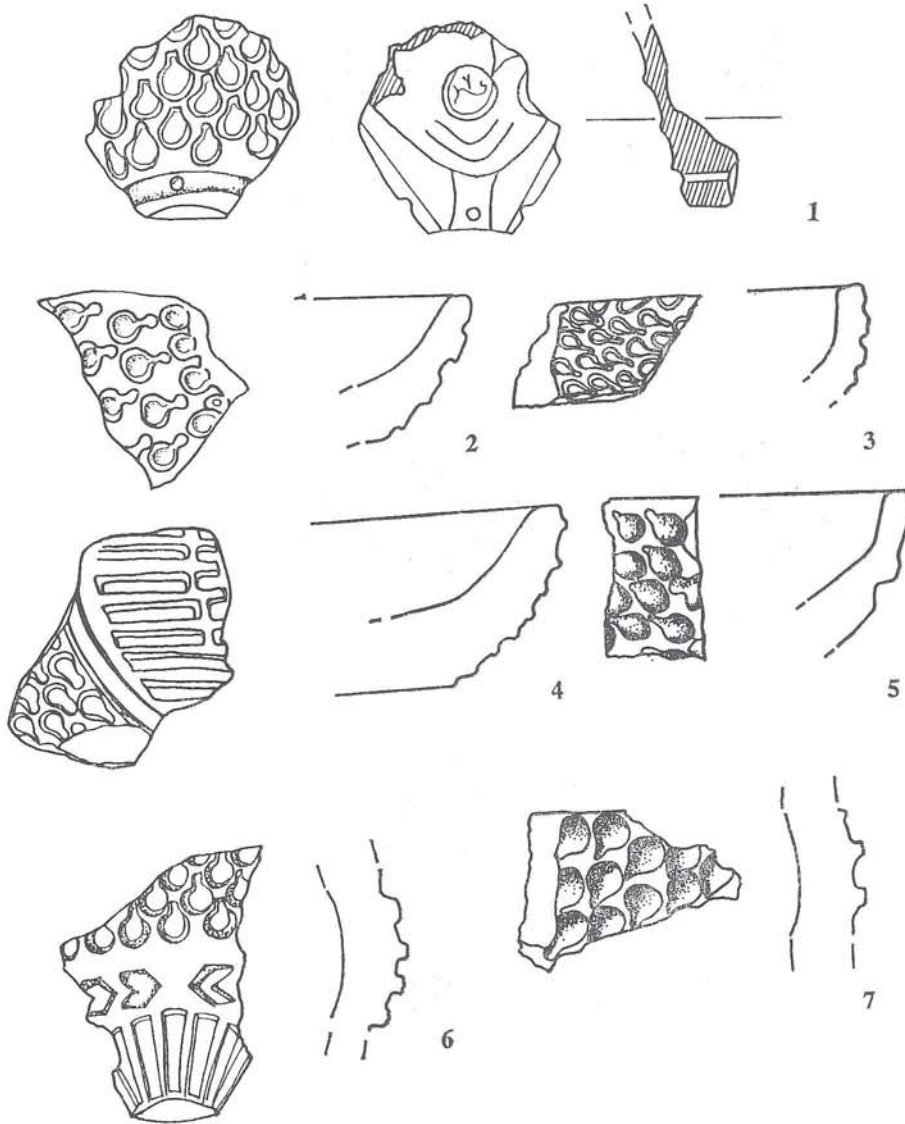


2



3

Levha V





Levha VI

