

TARİHÖNCESİ DÖNEMDE TRAKYA

Araştırma Projesinin 16. Yılında Genel Bir Değerlendirme

Mehmet ÖZDOĞAN

Trakya bölgesindeki araştırmalarımıza bundan 15 yıl kadar önce, kendi olanaklarımızla, hafta sonları ile boş kaldığımız süreleri değerlendirdiğimiz ve daha çok İstanbul'un yakın çevresini içine alan arazi çalışması olarak başlamıştık. Bu basit arazi çalışması bile bize bölgedeki tahribatın ürkütücü boyutlara ulaştığını göstermiş, bizi daha geniş kapsamlı bir çalışma yapmaya, bir anlamda zorlamıştı.¹ Ancak, o yıllarda, meslektaşlarımızın çoğu, Trakya'nın, coğrafi konumu nedeni ile Avrupa ile Asya arasında bir köprü - ya da geçiş yolu niteliğinde olduğunu ve bu nedenle bu bölgede önemli arkeolojik kalıntılara rastlanamayacağını belirtmekteydi. Genel olarak da Anadolu ve Yakın Doğu üzerinde uzmanlaşan arkeologların Balkan arkeolojisine ilgi duymadığı,² yeni gelişmeleri de izlemediği ortadaydı; Trakya bir çok arkeolog

1 İlk yıllarda kişisel olanaklarımız ile sürdürdüğümüz Trakya ve Marmara Projesi çalışmaları, daha sonra, 1982-1989 yılları arasında *National Geographic Society* tarafından desteklenmiştir. Daha sonra 1987-1989 yılları arasındaki yüzey araştırmaları ile, 1989 Toptepe ve 1990-1992 Hoca Çeşme kazıları *The Aegean Foundation*, 1986-88 Güney Marmara araştırmaları *Çanak-kale Seramik Fabrikaları*, 1993-1995 Menekşe Çatağı ve Kırklareli kazıları da *İstanbul Üniversitesi Araştırma Fonu*, 1993-1995 Kırklareli çalışmaları *Kültür Bakanlığı* tarafından parasal olarak desteklenmiş, çeşitli yıllarda da *Türkiye Turing ve Otomobil Kurumu* ile *Edebiyat Fakültesi* katkıda bulunmuşlardır. Söz konusu kuruluşlar ile özveri ile çalışmaları yürüten tüm ekip üyelerine teşekkür borçluyuz.

2 Kuşkusuz A. M. Mansel, Ş. A. Kansu, U. Esin gibi Trakya bölgesine yönelen araştırmacılar olmuş, ve özellikle A. Erzen Güneydoğu Avrupa Araştırma Enstitüsünü kurarak Balkanlardaki gelişmelerin dışında kalmama kaygusunu göstermiştir.

için yalnızca Hitit'ler, Frig'ler gibi Anadolu'da iz bırakacak kavimlerin olası göç yolu olmanın ötesinde ilginç bir bölge olarak görülmemekteydi.

Bu ilgi eksikliğinin nedenleri çok çeşitlidir; ülkemizdeki arkeoloji eğitimine hakim olan «*Ex Oriente Lux*» ya da yayılımcı kuramların etkisi ile Orta Anadolu'nun batısında kalan tüm coğrafi bölgeleri «taşra» (marjinal alan) olarak görülmesi, ve bu görüşün doğal sonucu olarak da Balkanları kültür oluşum bölgesi dışında olarak düşünülmesi bu nedenlerin başında gelmektedir.³ Kuşkusuz, uzun yıllar Trakya bölgemizin arkeolojik araştırmalara kapalı olarak kalması, bölgede Anadolu'da olduğu gibi büyük höyüklerin olmayışı da ilgiyi azaltan etkenlerin arasındadır. Bu nedenle, hocamız Prof. Dr. Afif Erzen Trakya'da tarihöncesi araştırmalarımız ile ilgili olarak, Güneydoğu Avrupa Dergisi için bir yazı isteyince, çalışmalarımıza karşı ilk kez bir ilgi gördüğümüz için, oldukça heyecanlanmıştık. Bizim için büyük bir teşvik olan bu yazı (Özdoğan 1983 a), bölgedeki araştırmalarımızın ilk yıllarında, daha henüz belirgin sonuçlar ortaya çıkmadan yazılmıştı. Bu nedenle, bu yazıyı bir öntanıtmaya olarak ele alıp, bölgede daha önce yapılmış olan tüm çalışmalar ile, kronoloji ile ilgili bazı sorunları özetlemekle yetinmiştik.

Söz konusu bu yazının basılışından bu yana, aradan geçen 15 yıl içinde araştırma projemizin kapsamı Trakya'nın tümünü ve Marmara Denizi'nin Anadolu kesimini de içine alacak şekilde genişlemiştir. Yüzey araştırmalarımızda saptanıp belgelenen höyük, düz yerleşme, tümülüs ve diğer kalıntıların sayısı 3000'i geçmiş, proje kapsamında, Yarımburgaz Mağarası, Toptepe, Hoca Çeşme, Aşağı Pınar-Salhane, Kanlıgeçit, Menekşe Çatağı, Tilki-burnu höyükleri, Taşlıcabayır Mezar tepesi ile Lalapaşa Kapaklıkayasında kazı çalışmaları yapılmıştır. Gene bu süre içinde bölgeye ilgi duyan yeni araştırma ekipleri de ortaya çıkmıştır; özellikle M. Korfmann'nın Demircihöyük, Beşiktepe, Troya ve Kumtepe kazıları, J. Roodenberg'in Ilıpınar, Orhangazi Hacılar ve Mentese kazıları, T. Efe'nin yüzey araştırmaları ve Orman Fidanlığı

3 Bu konuya daha önceki çeşitli yazılarımızda değinmiş olduğumuzdan (özellikle bakınız, Özdoğan 1993, Özdoğan 1994 a, Özdoğan 1994 b) burada bunları yinelemeyeceğiz.

kazısı, Prehistorya Anabilim Dalımız tarafından başlanan ve daha sonra İstanbul Arkeoloji Müzesi tarafından devam eden Pendik kurtarma kazısı, Çanakkale Müzesinin Bozcaada çalışması ile Tekirdağ Müzesinin yaptığı araştırmaları sayabiliriz. Trakya ve Marmara araştırmalarında bugün varmış olduğumuz durumu daha iyi anlamak için, projemizin başladığı 1979 yılında, bölgenin Trakya kesiminde kazı ya da sondaj yapılmış yerlerin sayısının yalnızca 5 tane olduğu (Alpullu, Çardakaltı, Karaağaçtepe, Yarım-burgaz ve Hasköy)⁴, bunlardan da yalnızca Karaağaçtepe-Protesilaos'un ayrıntılı olarak yayınlandığı unutulmamalıdır. Aynı tarihe kadar Trakya'nın tümünden, yüzey taramaları ile yalnızca 12 tarihöncesi yerleşme yeri saptanmış, bunlardan da ancak çok az sayıda parça yayınlanmıştı; bilinen kapaklıkaya (dolmen) sayısı yalnızca 17 taneydi.

Projemizin bugün varmış olduğu aşamada, ne Trakya bölgesinin tarihöncesi arkeolojisi, ne de Balkan - Anadolu kronolojisi ile ilgili sorunlara çözüm getirdiğimiz savında değiliz; ancak artık sorunları doğru olarak tanımlayabilecek somut verilerin ortaya çıktığını söyleyebiliriz. 15 yıl sonra, çalışmalarımızın genel değerlendirmesini oluşturan bu yazıyı, bizi ilk kez destekleyen ve daha sonra da, en önemli sonuçları aldığımız Hoca Çeşme höyüğünde çalışmamızı sağlayan hocamız Sayın Prof. Dr. Afif Erzen'e armağan etmek, sanırım tüm ekibimiz için görevin de ötesinde, bir borçtur.

YÜZEY ARAŞTIRMASININ TOPLU SONUÇLARI

Araştırmaya başladığımız 1979 yılında, yukarıda da kısaca değinildiği gibi, bölge ile ilgili bilgi yok denecek kadar azdı; çevremizde ne bizi yönlendirecek oturmuş bir kronoloji, ne de buluntuları tarihlememize yardımcı olacak, tabakalanmış bir kazı yeri vardı. Ancak bunların ötesinde karşılaştığımız ilk sorun, tarihöncesi yerleşme yerlerini bulabilmektir. Daha önceki arazi çalışmalarında edindiğimiz deneyimle, Anadolu'da yüzey araştırmasına çıktığımızda ne yapacağımızı, hiç değilse yerleşme yerlerini nasıl aramız gerektiğini bilecek bir birikime sahiptik. Ancak kısa bir

4 Bunlar ile ilgili kaynakça için bakınız Özdoğan 1983 a.

süre sonra Trakya'nın geniş ve tekdüze arazisinde bu birikimimizin hiç bir işe yaramadığını, binlerce tümülüsün dışında arazide kolay seçilebilen hiç bir yükseltinin olmadığını gördük. Trakya'da yüzey araştırması için nasıl bir yöntem uygulanması gerektiğini öğreninceye kadar da arazide oldukça uzun bir süre, hemen hemen hiç bir yerleşme bulamadan dolaştık. 1985 yılına geldiğimizde, saptamış olduğumuz tarihhöncesi yerleşim yerlerinin sayısı 300'e yaklaşmıştı. Daha önceleri hiç bir bilginin olmadığı bir bölgede 300 yerleşme yeri bulunca bölgenin kültür tarihi ile yeterli bilgi topladığımız kanısıyla sonuca yönelik genellemeler yapmaya başladık ve bunların bir kısmını da yayınladık (Özdoğan 1985a, 1986b, 1989). Bugün, özellikle bölgede gerçekleştirdiğimiz kazı çalışmalarından sonra yayınladığımız sonuçların ne denli hatalı olduğunu, yüzey araştırmalarının ne kadar yanıltıcı olabileceğini ve özellikle negatif verilere dayanarak sonuç çıkartmanın sakıncalarını çok açık olarak gördük.⁵ Gene de elde ettiğimiz veriler, sorunlara kesin yanıtlar getirmese bile, sorunları doğru tanımlayacak somut verileri ortaya çıkartmış ve hiç değilse, Anadolu-Balkan ilişkileri üzerine daha önce yapılmış olan genellemelerin, ileri sürülen kuramların ne denli yanıltıcı olduğunu ortaya koymuştur.

Yüzey araştırmalarımız daha çok bölgenin Trakya kesiminde yoğunlaşmıştır; alan çok geniş olduğu için ancak seçilen bölgeler taranmış, bu seçilen alanlarda da araştırma her yerde aynı yoğunlukta uygulanmamıştır. Bu nedenle, Trakya'yı tüm olarak taradık şeklinde bir savımız olmadığı gibi, çağdaş tahribatın eriştiği hız karşısında bölgede, ivedi olarak daha bir çok ekibin yoğun yüzey taraması yapmasının gerekli olduğu kanısındayız.

Projemizin ilk beş yılı boyunca bölgenin yalnızca Trakya kesimi üzerinde durduk. Araştırmaya ilk başladığımız sıralarda, yerleşme yerlerini bulma dışında bölgede önemli bir arkeolojik sorunla karşılaşmayı beklemiyorduk. Bizim o tarihteki kanımız, araziye çıkıp kısa bir süre dolaşp malzeme topladığımızda, Anadolu Balkan ilişkilerini aydınlatacak çok önemli sonuçlara erişebileceğimiz şeklindeydi. Bölgeyi Anadolu ile Balkanlar arasında bir köprü ola-

⁵ Bu nedenle son yıllarda, önceleri yayınlamış olduğumuz bazı görüşler için, özür niteliğinde yeni bir yazı yayınlamak durumunda kaldık (Özdoğan 1991.)

rak düşündüğümüzden, yüzeyde bulacağımız malzemenin ya Anadolu ya da Balkan kültürlerine benzeyeceği, dönemlere göre bunları sınıflandırdığımızda da zaman içinde değişen kültür ilişkisinin yönünü saptayacağımız kanısındaydık. Yoğun olarak çalıştığımız ilk yıl olan 1980'de araziden döndüğümüzde, bulduğumuz ile bulmayı umduğumuz arasında çok önemli bir uçurumun olduğunu gördük. İlk iki yıl sonunda yüzeyden çok sayıda çanak çömlek toplamıştık ve bunların büyük bir kısmı da tanımlanabilir bezemeli ağız parçalarıydı. Ancak, bunların Anadolu'yu yoksa Balkan kökenli mi olduğunu anlayamamak bir yana, hangi çağa ait olduklarına bile karar veremiyorduk, Toplamış olduğumuz malzemenin ancak küçük bir bölümü Bulgaristan'daki kazılarda elde edilen malzeme ile benzeşmekteydi; hiç tanımadığımız parçaların sayısal çokluğu bir yana, bilinen Anadolu kültürleri ile benzeşen parça da yok denecek kadar azdı. Araştırma bölgemizin hemen bitişiğindeki Bulgaristan'da yapılmış olan tarihöncesi kazıların sayısının 400'ü geçtiğini de düşünerek, önceleri ortaya çıkan bu olumsuz durumun bizim bilgi eksikliğimizden, malzemeyi gereğince tanımamamızdan kaynaklandığı kanısına vardık. Ancak, daha sonra çeşitli vesilelerle İstanbul'a gelen ve Balkan arkeolojisi üzerinde uzmanlaşmış meslektaşlarımızın da benzer sorunla karşılaştığını görmek, sorunumuzu çözmesede, bizi rahatlatmıştı.⁶

Bu durum üzerine, Marmara Bölgesinin Trakya kesiminden elde ettiğimiz sonuçları, Anadolu tarafında sınama gereğini duyduk ve 1984 yılından itibaren, önce Doğu Marmara ve daha sonra da Güney Marmara'da yüzey araştırmalarına başladık. Trakya'daki çalışmalarımıza oranla daha da sınırlı olan bu arazi taramaları 1984 yılında Doğu Marmara'da, İznik-Yenişehir (Özdoğan 1983c, 1984, 1985c) 1988-1990. yılları arasında da Balıkesir - Bandırma-Gönen-Biga-Çan-İvrindi ovalarında (Özdoğan 1989b, 1990) gerçekleştirilmiştir. Bu arada 1982 yılında Gelibolu yarımadasında da yoğun bir yüzey taraması yapılmıştır (Özdoğan 1986a).

6 Kırklareli'nde yapmış olduğumuz çalışma bize, Bulgaristan kronolojisiinde önemli boşlukların olduğunu göstermiştir; burada uzun yıllar boyunca, kronolojinin temelini oluşturan Karanovo-Ezero silsilesinin kesintisiz olduğuna inanmış ve tüm Balkanlar prehistoryası da bu sisteme oturtulmuştu. Artık özellikle Karanovo höyüğünün Neolitik ve Kalkolitik Çağa ait bütün kültür katlarını içermediği ortaya çıkmıştır.

Projenin ilk yıllarında, tahrip olan bazı yerlerde, kısa süreli kurtarma kazıları yapılmıştır. Daha çok kendi olanaklarımızla gerçekleşen bu kazıları giderek daha geniş kapsamlı kazı çalışmaları izlemiştir. Bir kısmı halen süregelmekte olan Trakya kazılarımızda ile elde edilen sonuçları şu şekilde özetleyebiliriz :

1 — *Tilkiburnu Kazısı*⁷ : 1981 yılında Kırklareli, Yancıklar Köyü yakınında kum çekmek ve korugan yapımı için tahrip edilen Tilkiburnu Höyüğünde, kendi olanaklarımız ve öğrencilerin gönüllü katılımı ile kısa süreli bir kurtarma kazısı gerçekleştirilmiştir. Son Kalkolitik-İlk Tunç Çağ geçiş dönemi, İlk Tunç Çağ ile İlk Demir Çağına ait kültür katlarına sahip olan yerleşmeyi boydan boya ortasından bölen büyük bir yarma ve bu yarmanın kesitinde de çok sayıda taban ve çukur görülmekteydi. Bu çukurlardan birinin tümlenebilir kaplar ile dolu olduğu ve bunların da çok kısa bir süre sonra döküleceğinin belli olması üzerine çukur temizlenmiş ve içindeki kaplar toplanmıştır. Tilkiburnu çukuru, Balkan arkeolojisinde çok tartışmalı olan ve «Karanlık Çağ» olarak tanımlanan M. Ö. 4. bin yıl sonu - 3. bin yıl başına ait bir buluntu topluluğu vermiştir. «İn situ» olduğu kuşkusuz olan bu buluntu topluluğunun ilginç yönü, içinde gerek Anadolu ve gerekse Balkanlar için tipik olan kapların birlikte bulunmuş olmasıdır. Çok kısa süreli bir çalışma olmasına karşılık, Tilkiburnu bu geçiş dönemi için en güvenilir buluntu topluluklarından biri olarak önem kazanmıştır.

2 — *Taşlıcabayır Kazısı*⁸ : 1982 yılında, Kırklareli Asılbeyli köyü yakınlarında, tarla düzeltmek için tahrip edilen Taşlıcabayır mezar tepesinde, gene kendi olanaklarımızla kısa süreli bir kurtarma kazısı yapılmış, bu çalışmada, ülkemizde ilk kez varlığı ortaya çıkan, M. Ö. 11. yüzyıla tarihlenen, Kuzey Karadeniz step kültürlerine ait kurgan türü bir mezar tepesi ve 52 tüm kap bulunmuştur. Bulunan kapların büyük bir bölümü ip baskı bezemesi ile, Troya VII b2 katından bilinen, Güney Balkanların Pseniçevo kültürüne aittir. Taşlıcabayır kazısında, mezarın en üstünde, çok dağılmış durumda 4 emzikli, ip baskı ve yiv bezemeli büyük bir

7 Ön rapor için bakınız Özdoğan 1982.

8 Taşlıcabayır son raporu için bakınız Özdoğan 1987 a.

kap bulunmuştur. Tören kabı olduğu kuşkusuz olan bu kap, yazılı kaynaklarda anlatılan, Trakların ölü gömme töreni bitiminde kamışlarla içinden bira içtikleri kapların tanımına tam olarak uyaktadır.

3 — *Yarımburgaz Kazısı*⁹ : Araştırmalarımızdan önce de, İstanbul, Küçük Çekmece gölü yakınlarındaki Yarımburgaz Mağarası, ilginç jeolojik yapısı kadar arkeolojik kalıntıları ile ilgi çekmiş ve bir çok yayına konu olmuştu. Mağara ve içindeki arkeolojik dolgunun hızla tahrip edilmesi üzerine ekibimiz 1986 yılında, gene kendi olanaklarımız ve 63 öğrencinin gönüllü katılımı ile bir kurtarma kazısı gerçekleştirmiştir. Bu çalışma, Yarımburgaz Mağaralarının sanıldığından da önemli olduğunu ortaya çıkartmış, Paleolitik Çağın en eski dönemlerine kadar inen uzun bir silsile vermiştir. Yarımburgaz Mağarasında bulunan ve çaytaşı alet topluluğu veren en eski arkeolojik katmanın 300,000 yıldan daha eski olduğu anlaşılmıştır. Mağaranın ilk insan ile ilgili bu katmanları, Yakın Doğu, ve Avrupa'da bu döneme ait en iyi tabakalanmış, nitelik ve nicelik bakımından en zengin buluntu topluluğunu vermiştir. Arkeolojik buluntu veren tabakaların yanı sıra, Yarımburgaz Mağarasında, İstanbul bölgesinin doğal çevre değişimini de çok açık bir şekilde sergileyen jeolojik katmanlar da saptanmıştır.

Yarımburgaz kazılarının bir diğer önemli sonucu da, daha önceleri başka hiç bir yerden örneği bilinmeyen, M. Ö. 6. ve 5. bin yıllarına tarihlenen çok ilginç bir kültüre ait ilk örnekleri vermiş olmasıdır. Mağarada bu sürece ait 5 ayrı kültür saptanmış, bunların en eskisi olan 5. tabakanın bölgenin İlk Neolitik kültürüne ait olduğu anlaşılmıştır. Mağarada 5. tabaka ile 4. tabaka arasında kısa süreli bir boşluk olduğu görülmektedir. 4. tabaka ise çok zengin geometrik bezemeli bir tür çanak çömlek vermiştir. Daha sonra Ilıpınar kazılarında da bulunan ve Yarımburgaz 4 kültürü olarak tanımlanan bu çanak çömleğin Fikirtepe kültüründen geliştiği anlaşılmaktadır. Mağaranın 3. ve 2. tabakaları ise Vinça kültürüne aittir. Mağarada tarihöncesi döneme ait sap-

9 Ön raporlar için bakınız Özdoğan ve Koyunlu 1986, Özdoğan 1987 b, Özdoğan 1990 b, Özdoğan, Miyake ve Dede 1991.

tanan en yeni kültür katı ise, Tekirdağ yakınlarında kazmış olduğumuz Toptepe kültürü evresine, M. Ö. 4300 yıllarına tarihlenmektedir. Bu tarihten sonra mağaranın uzun bir süre boş kaldığı, daha sonra Helenistik, Roma ve Bizans dönemlerinde önce bir kutsal alan, daha sonrada büyük bir manastır kompleksi olarak yeniden düzenlendiği anlaşılmaktadır. 1987 yılından itibaren Yarımburgaz kazısı, Pleistosen arkeolojisi üzerinde uzmanlaşmış, Anabilim Dalımızdan Prof. Dr. G. Arsebük başkanlığındaki bir ekip tarafından sürdürülmüştür.

4 — *Toptepe Kazısı*¹⁰ : 1989 yılında, Tekirdağ, Marmara Ereğlisi yakınlarındaki Toptepe höyüğünün, bir tatil sitesi yapımı sırasında tahrip edilmesi üzerine, höyüğün son kalan kısmında, gönüllü öğrencilerin katılımı ile bir kurtarma kazısı yapılmıştır. Kazıda, daha sonra «Toptepe kültürü» olarak tanımlanacak olan, M. Ö. 4300 yıllarına, Orta Kalkolitik Çağa ait ilginç kültür katları ortaya çıkmıştır. Höyüğün 5. kültür katında yangınla tahrip olmuş bir ev, oldukça iyi korunmuş durumda bulunmuş, bu yapının içinde, diğer buluntuların yanı sıra, 1 metre kadar boyunda, kadın biçiminde bir kap bulunmuştur. Üzerinde kırmızı boya ile saç, yüz ve giysiler betimlenmiş olan bu kabın en yakın benzerlerinin yalnızca Orta Tuna bölgesinde olması ilginçtir.

5 — *Hoca Çeşme Kazısı* : Edirne ilindeki antik Ainos-Enez kazılarının ikinci başkanı Dr. S. Başaran tarafından 1989 yılında, Enez ilçe merkezinin 7 km doğusunda, Yeniceköy yakınlarında Hoca Çeşme mevkiinde tarihöncesi döneme ait bir yerleşme yeri saptanmıştır. Yüzey buluntuları arasında, siyah renkli Vinça türü parçalar ile birlikte, Neolitik dönem özelliği gösteren kırmızı astarlı çanakların olduğunun görülmesi üzerine, buranın Trakya kültür tarihi açısından büyük bir önemi olduğuna inanan Enez kazı heyeti, ekimizi, Enez projesi kapsamında burada çalışmak üzere davet etmiştir. Yalnızca Trakya'nın değil, Balkanların en önemli Neolitik Çağ merkezlerinden biri niteliğini kazanan Hoca Çeşme kazılarını gerçekleştirmemize olanak sağlayan Prof. Dr. A. Erzen ile Dr. S. Başaran'a teşekkür borçluyuz.

¹⁰ Ön raporlar için bakınız Özdoğan 1990 a, Özdoğan ve Dede 1990, Özdoğan, Miyake ve Dede 1991.

Hoca Çeşme yerleşmesi bir doğal kaya yükseltisinin üzerinde bulunan, alan olarak oldukça küçük bir yerleşme yeridir. Burada saptamış olduğumuz en eski tabaka doğrudan ana kaya üzerine, kayaya oyulmuş mimarisi ile belirlenen, M. Ö. 5500 yıllarına tarihlenen Neolitik kültüre aittir. Oldukça görkemli ve yerleşmenin boyutu ile orantısız büyüklükte taş sur duvarı ile çevrili olan yerleşme, yuvarlak kulübelerden oluşmaktadır. Hoca Çeşme 4. tabaka olarak tanımladığımız bu yapı katı ile bunun hemen üzerindeki 3. tabaka, İç Anadolu Son Neolitik yerleşmelerinden tanıdığımız kırmızı astarlı çanak çömlek ve küçük buluntu topluluğu vermiştir. 3. tabakada, az sayıda, Ön Sesklo boyalıları ile benzeşen bazı parçalara da rastlanmıştır. Buluntu topluluğu ve C 14 tarihleri, Hoca Çeşme 4 ve 3. tabakalarının Bulgaristan'ın İlk Neolitik Karanovo I kültüründen daha eski olduğunu göstermektedir. Nitekim Hoca Çeşme 2. yapı katında Karanovo I türü boya bezemeli parçalara rastlanmıştır.¹¹ Hoca Çeşme'nin üst dolgusu, tarımsal faaliyet nedeni ile çok tahrip olmuş durumdadır; ancak yerleşmenin Karanovo II, III ve III/IV geçiş süreci boyunca devam ettiği, daha çok Vinça, Larissa ve Toptepe kültürlerinin etkisi altında kaldığı anlaşılmıştır.

Hoca Çeşme kazıları Balkan yarımadasında ilk çiftçi toplulukların başlangıcı ve bunların Anadolu ilişkileri açısından çok önemli sonuç vermiştir. Ayrıca ortaya çıkan yapı kalıntıları ve özellikle sur duvarı, tüm bu coğrafi bölge için bilinen en eski örnekleri oluşturmaktadır. Aynı dolgu içinde Karanovo I ve Sesklo türü boya bezemeli çanakların bir arada bulunmuş olması da, Balkan Neolitik kültürlerinin, üzerinde çok tartışılan kronoloji sorununa ışık tutacak niteliktedir.

6 — *Aşağı Pınar - Salhane Kazısı* : 1993 yılında, Alman Arkeoloji Enstitülerinden Dr. H. Parzinger ile birlikte Kırklareli il merkezinin hemen güneyinde geniş kapsamlı bir kazı çalışmasına başlanmıştır. Kırklareli höyüğü olarak tanımladığımız bu kesimde, tarihöncesi yerleşmenin Neolitik Çağ'dan Tunç Çağı sonuna kadar sürekli olarak yer değiştirdiği anlaşılmıştır. Bu nedenle burada kültür silsilesi dikey olarak değil, yatay kronoloji

¹¹ Karanovo I boya bezemeli kültürünün Ege kıyılarına kadar yayıldığı ilk olarak Hoca Çeşme kazıları ile ortaya çıkmıştır.

ile saptanmaktadır. Bu kesimde 1993-1995 yılları arasında çalışmalarımızı Aşağı Pınar mevkiinde yoğunlaştırdık. Halen sürmekte olan bu çalışmada Karanovo IV dönemine ait geniş bir alan açılmış, ayrıca İlk Neolitik Çağ'dan Orta Kalkolitik dönem sonuna, Karanovo I - V arasını kapsayan dolgular da saptanmıştır. Yerleşmede ayrıca Klasik Çağ'a ait, 120 m. çapında, 7 metre derinlikte bir hendek ile çevrili, çok sayıda adak çukurundan oluşan bir kutsal alan da ortaya çıkartılmıştır.

Aşağı Pınar kazıları İlk Kalkolitik - Orta Kalkolitik geçiş süreci ile Orta Kalkolitik dönemi, gerek kültürlerin değişmesi, gerek mimari ve gerekse buluntu topluluğu olarak ayrıntılı olarak ortaya koymuş, bilgi boşluğunu doldurmanın yanı sıra, bu dönemle ilgili bir çok görüşün de değişmesine neden olmuştur.

7 — *Kanlıgeçit Kazısı* : Aşağı Pınar ile aynı proje çerçevesinde 1994 ve 1995 yıllarında Kırklareli höyüğünün Tunç Çağı yerleşmesinin bulunduğu Kanlıgeçit mevkiinde de çalışmalar sürdürülmüştür. Bilindiği gibi Trakya ve genelde Balkanlarda görülen İlk Tunç Çağ kültürleri Anadolu'dan çok farklı özelliklere sahiptir; örneğin bu dönemde Anadolu'da taş mimari, sur duvarları, çömlekçi çarkı görüldüğü halde, Trakya'da ahşap mimari, hendek ve palisaddan oluşan bir savunma sistemi görülür ve çanak çömlek tüm Tunç Çağ boyunca elde biçimlendirilmiştir. Genel olarak da tüm Balkanlarda bu dönemde Anadolu ithali parçalara çok ender olarak rastlanır. Kanlıgeçit mevkiinde de İlk Tunç Çağ dolgusunun büyük bir kısmını tipik Balkan özellikleri gösteren, Bulgaristan'ın Sveti Krilova ve Ezero evreleri ile benzerlik gösteren yerleşmeler oluşturmaktadır. Ancak ilginç olan, Kanlıgeçit yerleşmesinin en son döneminde, İlk Tunç Çağ III'e tarihlenen tabakada tümü ile farklı bir kültürün görülmüş olmasıdır. Anadolu İlk Tunç Çağı mimarisinin tüm özelliklerini aynen yansıtan, taş temelli anıtsal megaronlardan ve sur ile çevrili bir yerleşme ortaya çıkartılmıştır. Bu yerleşme dolgusu içinde Anadolu özellikleri taşıyan çark yapımı kapların da bulunması, bunun gerçek anlamda bir Anadolu koloni yerleşmesi olduğunu düşündürmektedir. Kanlıgeçit Mevkiinde, İlk Tunç Çağı'nın altında ayrıca Son Kalkolitik Çağ'a, Gumelnitsa ve Pre - Cucuteni kültürlerine ait çukurlara da rastlanmıştır.

8 — *Menekşe Çatağı Kazısı* : 1994 yılından bu yana, Tekirdağ Arkeoloji Müzesi ile birlikte, Dr. A. Özdoğan'ın yönetiminde, öğrenci eğitim kazısı olarak sürdürdüğümüz Menekşe Çatağı kazısı, Tekirdağ Marmara Ereğlisi arasında, Marmara kıyısında bulunmaktadır. Küçük bir dere ağzının iki tarafında, Batı ve Doğu yerleşmelerinden oluşan Menekşe Çatağı'nda çalışmaların ağırlığı Batı höyüğüne verilmiş, burada Helenistik dönem yapılarının altında İlk Tunç Çağ başlarına ait iki yapı katı ortaya çıkartılmıştır. Bu tabakada bulduğumuz ahşap mimari ve çanak çömlek Balkanların Sveti Krilovo ve Ezero kültürleri ile yakından benzeşmektedir; ancak az da olsa Troya-Güney Marmara etkisi gösteren parçalara da rastlanmıştır. İlk Tunç Çağ tabakasının altında steril bir katman ve bunun da altında Orta Kalkolitik, Toptepe kültürünü veren bir yapı katı daha bulunmuştur. Doğu Menekşe Çatağı'nda sınırlı bir çalışma yapılmış, burada da Helenistik dolgunun altında, Batı Çatağı'na göre daha kalın ve iyi korunmuş İlk Tunç Çağ yerleşme katı ile karşılaşılmıştır.

9 — *Lalapaşa Kapaklıkayası*¹² : Projemizin ilk yılından itibaren ekibimiz tarihöncesi Trakya'nın en görkemli ve ilginç kalıntılarını oluşturan megalitik anıtları, dolmen ve dikilitaşları belgelemeye yönelik bir çalışma sürdürmüştür. Daha önce Ş. A. Kansu ile Edirne Müzesinin çabaları ile bölgede 17 kapaklıkaya ile 6 dikilitaş saptanmıştı. Ekibimizin yaptığı çalışmalar sonucu, bölgedeki kapaklıkayaların sayısı 94'ü, dikilitaşların ise 25'i bulunmuştur.¹³ Son 4 yıl içinde M. Akman tarafından kapaklıkayaların daha ayrıntılı olarak belgelenmesi için yoğun bir çalışma sürdürülmüş, aynı zamanda Lalapaşa ilçe merkezinin içinde, çok tahrip olan kapaklıkayanın da kazı ve onarımı yapılmıştır. Doğu Avrupa megalitik anıtları ile ilgili bir çok çalışma yapılmışsa da, bunların hiç biri tam olarak belgelenmemiş, bu nedenle de bir çok sorun tartışmaya açık olarak kalmıştır. Bu bakımdan Lalapaşa Kapaklıkayasında, ekibimiz ile Edirne Müzesinin ortak çalışması olarak, İstanbul Alman Arkeoloji Enstitülerinin de desteği ile M.

12 Trakya bölgemizde dolmen karşılığı yerel adlama olarak «kapaklıkaya» kullanılmaktadır.

13 Trakya megalitik anıtları ile ilgili kaynakça ve ön raporlar için bakınız Özdoğan ve Akman 1991.

Akman tarafından sürdürülen çalışmanın bir çok soruna açıklık getirdiğini söyleyebiliriz. Bu çalışma sonunda bir giriş ile iki odadan oluşan megalitik anıtın, dolgusu taş olan küçük bir yığma tepe ile çevrelendiğini, bunun ön cephesinde de bir duvarın olduğu görülmüştür. Gerek tepe ve gerekse giriş kısmında çok sayıda kırık kap parçasının bulunmuş olması, bu kesimlerin ölü gömme töreni sırasında kullanıldığını düşündürmektedir. İki odada ise çok sayıda mezar ve ölü armağan kabı bulunmuştur. Çalışmanın sonunda kapaklıkaya onarılarak gezilebilecek duruma getirilmiştir.

10 — *Diğer Çalışmalar* : Kazı çalışmalarının yanı sıra, hızla yok olan sivil mimarinin belgelenme işi de proje kapsamında ele alınmış ve özellikle Trakya Istranca dağlık bölgesine özgü dal-örgü yapıların belgelenmesi amacı ile Dr. A. Özdoğan tarafından bir çalışma yürütülmüştür. Kazılarda ortaya çıkan bitki ve hayvan kemikleri ile çeşitli buluntu türleri üzerindeki çalışmalar da yayın aşamasına gelmiştir. Marmara ve özellikle Boğazların ilginç jeomorfoloji,¹⁴ doğalcam analizleri¹⁵ ile ilgili çalışmalar da halen sürmektedir. Bunların yanı sıra Trakya tarihöncesi madenciliği ile ilgili kapsamlı bir projeye de başlanmıştır.

GENEL BİR DEĞERLENDİRME

Ayrıntılara girmeden, yüzey araştırmaları ile kazılardan elde ettiğimiz sonuçları şu şekilde değerlendirebiliriz.

1 — *Paleolitik Çağ*

Yüzey araştırmalarımız Marmara bölgesinin, Paleolitik Çağın ilk başlarından bu yana sürekli olarak iskân edildiğini göstermiştir. Ancak, bölgeye genel olarak baktığımızda, Paleolitik Çağ buluntu yerlerinin dağılımında çok ilginç bir durum ortaya çıkmıştır : Paleolitik Çağın tüm aşamalarına ait buluntu yerleri İstanbul Boğazının iki yakasında belirgin bir biçimde yoğunlaşmış-

14 Ön çalışma için bakınız Özdoğan 1985 b, Özdoğan 1990 c.

15 Ön bilgi için bakınız Ercan vb. 1990.

tır.¹⁶ İstanbul Boğazından Trakya ve Anadolu yönüne uzaklaştıkça Paleolitik Çağ buluntuları azalmış, özellikle Trakya'nın büyük bir kısmında tümü ile ortadan kalkmıştır. Trakya'da Terkos - Selimpaşa hattının batısında bu döneme ait hiç bir buluntuya rastlanmamıştır. Doğuda ise araştırmalarımızın en son noktası olan Kefken'e kadar, Karadeniz kıyısı boyunca buluntu yerleri kesilmeden devam etmiştir. İzmit Körfezinin kuzey kıyılarında da, dağınık bir kaç buluntu dışında önemli bir yer saptanamamıştır, buna karşılık körfezin güneyinde, özellikle Yalova çevresinde gene belirgin bir yoğunluk izlenmiştir. Paleolitik dönem buluntu yerlerinin bir diğer yoğunluk alanı da Balıkesir ovasının batı sınırını oluşturan eşik ile, Çan ilçesinin kuzeybatı kesimi olarak görülmüştür. Özellikle Trakya'nın iç kesimleri ve en yoğun olarak araştırdığımız Kırklareli-Edirne bölgesinde, bir kaç kuşku alet dışında hiç bir buluntuya rastlayamadık. Ancak İstanbul çevresindeki Paleolitik dönem buluntu yoğunluğunun tam olarak gerçeği yansıtmadığı, bu sonucun arazi yapısı ve bölgenin yakın dönemlerdeki jeomorfolojik evrimi ile ilgili olduğu görüşündeyiz. Büyük bir olasılıkla Marmara ve Karadeniz ile Boğazların Pleistosen boyunca geçirmiş olduğu değişim (Özdoğan 1985 b) de Paleolitik Çağ buluntu yerlerinin «bulunabilirliği» üzerinde etkili olmuştur.

Bölgedeki en eski buluntular, yukarıda kısaca değinilmiş olan Yarımburgaz Mağarası kazılarında saptanmış olan, Alt Paleolitik Çağın başlarına tarihlenen, çaytaşı alet topluluklarıdır. Olasılıkla insanların Asya'dan Avrupa'ya ilk geçiş sürecini belirleyen bu bulguların tarihi, henüz çok kesin olmamakla birlikte, günümüzden 300.000 yıl ya da daha eskidir. Yarımburgaz mağarasının dışında bu döneme ait en iyi buluntu Büyük Çekmece'nin kuzeyindeki Eskice Sırtları ile Kilyos yakınlarındaki Gümüşdere'de bulunmuştur. Yarımburgaz da dahil olmak üzere tüm buluntu yerlerinde yontuk çakıllar ile birlikte Clacton ve özellikle Tayac türü yongalar da bulunmuştur.

Alt Paleolitik Çağın daha ileri aşamalarında, Avrupa ve Yakın Doğu'da Acheul gelenekli iki yüzeyli aletlerin yaygın olarak kullanıldığı dönemde, Marmara Bölgesinde ne olduğu tam olarak

16 Buluntu yerlerinin dağılımı için özellikle bkz. Özdoğan 1983 c.

anlaşılammıştır. Genel olarak Balkanların iki yüzeyli alet yayılım alanının dışında kaldığı ve burada Tayac türü yonga alet geleneğinin uzun bir süre daha devam ettiği düşünülmektedir. Nitekim, Acheul türü elbaltalarına Balkanlar ve Ege'de çok ender olarak rastlanmıştır. Marmara Bölgesinde de bu türe girebilecek buluntulara ait iki örnek, İstanbul Boğazının doğusunda Göksu ve Dudullu'da bulunmuş (Jelineck 1980. lev. 40), ayrıca Kefken'de de bu türe giren bir örneğe rastlanmıştır. Bu durumda, Marmara Bölgesinin Alt Paleolitik Çağın bu döneminde Güney Anadolu'dan farklı bir gelişim gösterdiği, Tayac ve Clacton geleneğinin bu bölgede daha uzun süre varlığını koruduğu, belki zaman zaman Acheul gelenekli toplulukların bu bölgeye geldiği söylenebilir.

Moustier ya da Levallois gelenekli, Orta Paleolitik döneme tarihlenebilecek buluntu yerleri daha çok Karadeniz kıyı şeridi üzerinde, özellikle Ağaçlı, Domuzdere, Gümüşdere ve Kefken, Sarısu kesiminde bulunmuştur. Ancak, Büyük Çekmece gölünün batı terasları ile Çatalca çevresinde, bu döneme tarihlenebilecek çok sayıda parça toplanmıştır. Aurignac gelenekli Üst Paleolitik dönem buluntu yerleri de, hemen hemen aynı bölgelerde, özellikle Ağaçlı Kumluğu, Ambarlı-Haramidere'de saptanmıştır. Her ne kadar bölgede sonuçlarımızı kanıtlayacak kazı yoksa da, gerek yüzey araştırmalarımız, gerekse Bulgaristan ve Yunanistan'da yapılmış olan kazılar Üst Paleolitik Çağ boyunca Aurignac geleneğinin bu bölgede hakim olarak görüldüğünü, ancak dönemin sonlarına doğru Gravette yapım geleneğinin ortaya çıktığını göstermektedir.

2 — *Epi-Paleolitik/Mezolitik Çağ*

Yüzey araştırmalarımızın en ilginç sonuçlarından biri Üst Paleolitik ile Neolitik Çağ arasındaki döneme tarihlenebilecek buluntu yerleridir (Özdoğan 1985a, Gatsov ve Özdoğan 1994). Paleolitik Çağın bitiminde, Karadeniz çevresinde, avcılık, balıkçılık ve toplayıcılık ile geçimlerini sürdüren çok yoğun bir yerleşimin olduğu Bulgaristan, Romanya ve Kuzey Karadeniz kıyılarında yapılan çalışmalarla bilinmektedir. Daha çok sarp kenar düzeltili minik dilgiler, az sayıda da olsa geometrik biçimli aletler kullanan bu topluluklar, genel olarak Karadeniz Epi-Gravette kültürü

olarak tanımlanmaktadır. Bölgemizde de Terkos ile Kefken arasında, özellikle Ağaçlı Kumluğu, Gümüşdere, Domalı, Alaçalı, Doğancalı ve Mürseli Baba kumulları üzerinde bu kültüre ait çok zengin malzeme bulunmuştur. Mezolitik olarak tanımlayabileceğimiz bu toplulukların izleri, daha ender de olsa Marmara kıyılarında da görülmektedir. Bunların en iyi örneklerine Ambarlı-Haramidere ile Gelibolu Yarımadasında Değirmenlik Mevkiinde rastlanmıştır (Özdoğan 1986 a : 56, 59). İç kesimlerden ise bu tür buluntu veren yerleşmeler hiç bilinmemektedir.

Marmara ve özellikle Trakya Mezolitik kültürlerine genel olarak baktığımızda, çok az bildiğimiz Anadolu Mezolitik geleneğinden, özellikle Antalya gurubundan, farklı bir buluntu topluluğunun olduğu sonucunu çıkartabiliriz. Ancak ara bölgelerin Mezolitik kültürleri hiç bilinmediği için bunların tümü ile iki farklı kültür bölgesi mi oluşturduğu, yoksa kültürlerin kesin bir sınır oluşturmadan coğrafi uzaklıkla koşut olarak mı farklılaştığı anlaşılmamıştır.

3 — Neolitik Çağ

Tarihöncesi arkeolojisinin en çok tartışılan konularının arasında tarıma dayalı yerleşik yaşantının Yakın Doğu ve Anadolu'dan göç-kültür etkileşimi ile mi yayıldığı, yoksa dünyanın çeşitli yerlerinde bağımsız gelişme sonunda mı ortaya çıktığı gelmektedir. Bu sorun, Anadolu'nun hemen batısında yer alan Balkanlar ve Ege için daha da önem kazanmıştır. Özellikle Bulgaristan'da bu soruna yönelik olarak yoğun bir çalışma sürdürülmüş, ve İlk Neolitik¹⁷ döneme ait, zengin boya bezemeli çanak çömleği ile belirlenen Karanovo I- Kremikovçi kültürüne ait çok sayıda yerleşme yeri saptanarak kazılmıştır. Yunanistan Trakya'sında bu döneme ait hiç bir yerleşme yeri bilinmezken Teselya ve Ege Adalarından özellikle Agios Petros'da gene boya bezemeli çanak çöm-

17 Balkanlar ve Anadolu kronolojik sistemlerinde dönem adlamalarının eş zamanlı olmadığı unutulmamalıdır. Örneğin Balkan-Ege terminolojisindeki «İlk Neolitik Çağ» Anadolu «Son Neolitik» ve kısmen «İlk Kalkolitik Çağ» ile eşzamanlıdır. Aynı şekilde Balkan Orta Neolitik Çağı aşağı yukarı Anadolu Orta Kalkolitik Çağı ile çağdaştır.

lekle tanınan Neolitik kültürler bulunmuştur. Özellikle Yunanistan ve Ege adalarında, bu boya bezemeli çanak çömlek döneminden önce, Yakın Doğu'da olduğu gibi, çanak çömleksiz bir Neolitik dönemin var olup olmadığı da çok tartışılmaktadır.

Marmara Bölgesinde Neolitik döneme tarihlenen Fikirtepe¹⁸ ve Hoca Çeşme olmak üzere iki farklı kültürün olduğu anlaşılmaktadır. Bunlardan Fikirtepe kültürünün tarihlemesi uzun süre tartışılmış, ancak bu kültürün eskiliği, diğer verilerin yanı sıra, Ilıpınar kazısı tabakalanması içindeki yeri ile kesinlik kazanmıştır. Son yıllarda Fikirtepe kültürüne yönelik kazı ve araştırmaların artmış olması, bu kültürün gelişim sürecini ve kendi içindeki bölgesel ayrımlarını da daha iyi tanımlamamıza yardımcı olmuştur. Buna göre Fikirtepe kültürünün oldukça uzun bir gelişim süreci olduğu, İlk Fikirtepe ya da Pendik Evresi'nde basit kap biçimleri ile «dar ağızlı» kapların olduğu, köşeli kaplar, çizi bezeme ve S kıvrımlı kap biçimleri ile tüp biçimli tutamakların Klasik Fikirtepe Evresinde ortaya çıktığı anlaşılmıştır. Klasik Fikirtepe evresinin sonlarına doğru kırmızı astarlı parçalar da görülmeye başlar. Gelişkin Fikirtepe ya da Yarımburgaz 4 Evresi olarak tanımladığımız, kısmen Demircihöyük kazılarında da görülen evre ise boyunlu kaplar, girift geometrik bezeme ile belirlenir.

Fikirtepe kültürünün ortaya çıkış ve yayılışı Balkanlarda Neolitik kültürlerin kökeni sorunu ile yakından ilişkilidir. Fikirtepe kültürünün ilk iki evresine ait buluntu yerleri Doğu Marmara kıyıları ile İznik, Yenisehir, İnegöl başta olmak üzere İç Batı Anadolu'da önemli bir yoğunluk göstermektedir. Buna karşılık Trakya'nın iç kesimleri, Gelibolu yarımadası ve Bandırma bölgelerinde de, bu dönem yerleşmelerine rastlanmıştır. Ancak ilginç olan Marmara kıyılarında görülen Fikirtepe yerleşmeleri ile Güney Marmara ve İç Batı Anadolu'daki yerleşmelerin buluntu toplulukları arasında önemli farkların olmasıdır. Her iki kesimde de çanak çömlek esas olarak benzeşmekte, buna karşılık mimari, yerleşme düzeni ve küçük buluntu toplulukları, ve özellikle çakmaktaşı teknolojileri tümü ile farklı özellikler göstermektedir. Fikirtepe ve Pendik kazıları ile tanıdığımız kıyı kültürlerinde, çift-

18 Fikirtepe kültürü ile ilgili toplu bilgi için bakınız Özdoğan 1983 b, 1989 a.

çilik ve çanak çömlek yapımının bilinmesine karşılık Mezolitik kültürden gelen özellikler ağırlıktadır, örneğin dallardan yapılmış çukur tabanlı yuvarlak kulübeler, Mezolitik Ağaçlı kültürünün devamı olan yontmataş aletler, avcılık ve balıkçılığın beslenmenin esasını oluşturması gibi. Buna karşılık iç bölgelerdeki Fikirtepe yerleşmeleri, Ilıpınar kazısından da anlaşıldığı gibi tümü ile çiftçiliğe dayalı bir yaşam sürmekte, dörtgen planlı evlerde oturmakta ve farklı bir çakmaktaşı alet teknolojisi kullanmaktadır. Bu da, hiç değilse kıyı bölgelerine Neolitik öğelerin göç ile gelmediğini, yerli avcı-balıkçı toplulukların kültür etkileşmesi ile bazı öğeleri alıp, kendilerine özgü yeni bir yaşam modeli oluşturduğunu göstermektedir.

Fikirtepe çanak çömleğinin İç Anadolu kökenli olduğu kuşkusuzdur; bazı özellikleri bakımından Hacılar'ın VI-IX. tabaka çanak çömleği ile benzerlik gösterirse de, bu çanak çömleğin esas kökeninin daha eskilere, koyu yüzlü geleneğine ait olduğu kanısındayız. Nitekim, son yıllarda Bulgaristan'da ortaya çıkan,¹⁹ Koprivets gibi, Karanovo I öncesine tarihlenen buluntu yerlerinde bulunan çanak çömlek de bu geleneği yansıtmaktadır.

Klasik Fikirtepe evresinin sonlarına doğru bölgenin, yükseltilmiş ortamda fırınlanmış kırmızı renkli çanak çömlek kullanan yeni bir etkinin altında kaldığı anlaşılmaktadır. Olasılıkla bu, Doğu Marmara bölgesini yalnızca etkilemiş, bu bölgede yerel kültürler Yarımburgaz 4 evresine kadar gelişmelerini sürdürmüştür. Buna karşılık Batı Marmara ve Trakya'ya bu dönemde Anadolu'dan bir göç dalgası geldiği anlaşılmaktadır. Bunun en iyi örneklerinden birini Hoca Çeşme'nin 4. ve 3. tabakaları vermiştir. Hoca Çeşme tümü ile Anadolu özellikleri taşıyan beslenme şekli, çanak çömlek ve küçük buluntu topluluğu, yerleşmenin boyutu ile oransız anıtsallıktaki suru ile gerçek bir koloni yerleşmesi niteliğindedir. Ancak buluntu topluluğunun İç Anadolu kültürleri ile olan benzerliğine karşılık, Hoca Çeşme ev mimarisi tümü ile farklı özellikler taşımaktadır. Bunlar yuvarlak planlı olmakla birlikte, Fikirtepe'den bildiğimiz kulübelere de çok farklıdır. Bu bakımdan Trakya'ya gelen bu göçün İç Anadolu'dan değil, Neolitik

¹⁹ Bulgaristan Karanovo I öncesi Neolitik kültürler ve Koprivets kazısı ile ilgili toplu bilgi için bakınız Özdoğan 1993 : 177, n. 12.

dönemi ile ilgili bilgilerimizin yok denecek kadar az olduğu Ege bölgesinden gelme olasılığı göz ardı edilmemelidir. Ancak Karanovo I kültürünün Hoca Çeşme 3 kültüründen geliştiği kuşkusuzdur.

Balkanlarda kazılmış olan bütün İlk Neolitik yerleşmelerde görülen yontmataş alet teknolojisi, yerel Mezolitik gelenekten çok farklıdır; bu bölgenin İlk Neolitik Çağında belirgin alet türü olarak, kenarları düzeltili büyük dilgiler görülür. Hoca Çeşme'nin en alt evrelerinden de tanıdığımız bu alet türü de, Balkan Neolitiklerinin yerel bir gelişme olmadığını göstermektedir. Bu bağlamda, Balıkesir ve Çanakkale bölgelerinde bulmuş olduğumuz bazı yerleşme yerleri önem kazanmaktadır. Bunların en belirgin olanı Çan ilçesi yakınlarında, Çalca Mevkiinde saptamıştır (Özdoğan 1990 a : 347). Benzeri diğer bir kaç yerleşme gibi Çalca Mevkiinde bu tür büyük dilgilerin bulunduğu, tümü ile ne Mezolitik aletlerin ne de çanak çömleğin görülmediği bir buluntu topluluğu saptamıştır. Büyük bir olasılıkla bölgenin çanak çömleksiz Neolitikleri olarak tanımayabileceğimiz bu yerleşmeler, Anadolu etkilerinin tek bir göç dalgası olarak gelmediğini, ard arda bir süreç içinde bu göçün gerçekleştiğini, bu göç ile birlikte, aynı zamanda yerel gelişmelerin de olduğunu göstermektedir. Başka bir deyiş ile Neolitik yaşam biçiminin Avrupa'ya geçiş şekli, ileri sürülen ve olayı tek boyutlu olarak gören bütün kuramlardakinden çok daha karmaşık ve çok yönlü olmuştur; olasılıkla şimdiye kadar önerilmiş olan kuramların tümünün, belirli bir ölçüde gerçeği yansıttığını, aynı zamanda tümünün de yanlış olduğunu söyleyebiliriz.

4 — Kalkolitik Çağ :

İlk Kalkolitik Çağın sonlarında Marmara Bölgesinin, Batı Balkanlar'dan İç Anadolu'ya kadar uzanan geniş bir kültürel oluşum bölgesinin içinde kaldığı görülmektedir. Balkanlarda genel olarak Vinça kültürü olarak tanımlanan, mikro coğrafi birimlere göre yerel çeşitleme ve adları olan bu kültürün tüm özelliklerini Yarımburgaz, Ilıpınar, Hoca Çeşme ve Aşağı Pınar kazıları ile izlemek olasıdır (özellikle bakınız Özdoğan 1993). Yüzey araştırmalarımız da bu dönemde yerleşme yerlerinin sayısının önemli öl-

çüde arttığını ve Aşağı Pınar örneğinde olduğu gibi alanlarının çok büyüdüğünü göstermiştir.

Orta Kalkolitik Çağ, ya da Bulgaristan kronolojik sistemine göre Karanovo IV döneminde, bölgeye yeni bazı öğelerin geldiği anlaşılmaktadır. Bunların arasında özellikle çok kaba görünüşlü, Balkanlarda «impresso-barbotin» ya da «kabalaştırılmış yüzeyli» olarak tanımlanan bu çanak çömleğin Batı Balkan kökenli olduğu kuşkusuzdur. Hoca Çeşme, Yarımburgaz, Toptepe, Aşağı Pınar da dahil olmak üzere saptadığımız bütün Kalkolitik yerleşmelerde bu çanak çömlek görülmüştür. Bu türün en iyi örnekleri Toptepe kazısında bulunduğu için, araştırmalarımızda «Toptepe kültürü» olarak adlandırmayı doğru bulduk.

İlginç olan Orta Kalkolitik dönemde yerleşmelerin büyük bir kısmının, uzun bir süre yeniden iskân edilmemek üzere terk edilmiş olmasıdır; ayrıca coğrafi olarak güneye doğru inildikçe yerleşmelerin sona erme tarihi de eskiye doğru gitmektedir. Örneğin Ilıpınar yerleşmesi Vinça kültürünün ilk evrelerinde, Karanovo III dönemi içinde, Toptepe, Yarımburgaz ve Hoca Çeşme Karanovo IV içinde, Aşağı Pınar ise Karanovo V'in başlarında terk edilmiştir. Daha da ilginç olan bölgenin gerek Trakya, gerekse Anadolu kesiminde Son Kalkolitik döneme tarihlenebilecek yerleşmelerin yok denecek kadar az olmasıdır. Bu döneme girebilecek yerleşmeler de, sayıca çok az olmanın yanı sıra çok küçük yerleşmelerdir. Ancak bölgenin Anadolu kesiminde, Son Kalkolitik Çağın sonlarına doğru, tümü ile İç Anadolu özellikleri gösteren, Kumtepe Ib gibi, yerleşmelerin kurulduğunu ve daha bunların Güney Marmara İlk Tunç Çağı-Troya I kültürünü oluşturduğunu görmekteyiz.

Güney Marmara bölgesinde kazı ve yüzey araştırmalarının yoğunluğu Trakya'ya göre çok daha az olduğu için, bu dönemde ne olduğunu tam olarak bilememekteyiz. Buna karşılık Trakya'daki durum son yıllarda yapmış olduğumuz çalışmalar ile az çok belli olmuştur. Yaklaşık olarak M. Ö. 4300 yıllarında bütün yerleşmeler şiddetli bir yangın geçirmiş, ancak bu yangından sonra yerleşim, yeni gelen ve kaba çanak çömleği kullanan öğeler ile birlikte bir süre daha devam etmiştir. Bunu, yaklaşık olarak M. Ö. 3800 yıllarına tarihlendiğini düşündüğümüz ikinci bir yangın katı

izlemiş ve daha sonra yerleşme geleneği ortadan kalkmıştır. Meriç havzasının Bulgaristan sınırına yakın kesimleri dışında, Trakya'nın araştırmış olduğumuz hiç bir yerinde M. Ö. 3800-3000 yılları arasına tarihlenebilecek malzemeye rastlamadık.

Bu durumun Balkan kültür tarihi açısından büyük bir önem taşıdığı kanısındayız; çünkü özellikle tarihöncesi dönemde Doğu Balkanların en görkemli, gelişkin kültürleri bu tarihler arasına girmektedir. Romanya'da Cucuteni, Bulgaristan'da Varna-Gumelnitsa-Koca Dermen kültürleri ile tanınan bu dönemde, Doğu Balkanların hemen her yerinde yerleşmelerin sayısı artmış, alanları önceki dönemlere göre çok büyümüş, maden işçiliği de dahil olmak üzere önemli bir kültürel birikim ortaya çıkmıştır. Bulgaristan höyüklerindeki en kalın dolgular da bu döneme aittir. Yüzey araştırmalarımızda tarihöncesi döneme ait bütün yerleşme yerlerini bulduk gibi bir savımızın olmadığına yukarıda da değinmiştik; ancak bölgemizde Bulgaristan Gumelnitsa yerleşmeleri gibi görkemli kalıntılar olsaydı herhalde bunları saptayabilirdik. Edirne çevresinde Gumelnitsa türü çanak çömlek veren, ancak alanları çok sınırlı olan bir kaç düz yerleşme bulunmuştur.²⁰ Kırklareli'nde de, Kanlıgeçit Mevkiinde Gumelnitsa türü çanak çömlek veren büyük bir çukur bulduk. Çukurun içindeki çanak çömleğin tümünün çok nitelikli olmasına karşılık, ne Kanlıgeçit'te, ne de Kırklareli çevresinde bu döneme ait hiç bir yerleşme izine rastlamayıpımız da ilginçtir.

Bu dönemle ilgili bir başka ilginç durum da, Edirne ile Saray arasında kalan bölgede Pre-Cucuteni olarak tanımlanan kültüre malzeme veren yerleşme yerlerinin varlığıdır. Bilindiği gibi Pre-Cucuteni kültürü daha çok Romanya ve Moldavya'dan bilinmekte, çok belirgin özellikleri olan çanak çömleği ile de kolayca tanınmaktadır. Bulgaristan'da, hemen sınırimızın yakınında, Svelingrad çevresi dışında bu kültüre ait hiç bir yerleşme bilinmemektedir. Trakya'da bulmuş olduğumuz Pre-Cucuteni yerleşmelerinin hiçbiri, Orta Kalkolitik Çağ höyükleri ile aynı yerde değildir; izleyebildiğimiz kadarı ile de bunların tümü tek evreli düz yerleşme yerleri şeklindedir.

²⁰ Bu yerleşmeler Edirne Üniversitesi'nden Burçin Erdoğan'ın araştırmaları ile bulunmuştur.

Bu durumda M. Ö. 4300 yıllarında Trakya'ya Batı Balkanlardan büyük bir göç dalgasının geldiğini, yeni gelenlerin kısa bir karışıklıktan sonra, yerli toplulukla birlikte varlığını sürdürdüğünü, M. Ö. 3800 yıllarında ise, bilinmeyen bir yerden, olasılıkla Moldavya bölgesinden Pre-Cucuteni kültürünü beraberinde getiren bir göç dalgasının geldiğini ve bunun yerleşik yaşama son verdiğini düşünebiliriz. İlk Tunç Çağı'nın başına kadar geçen bin yıla yakın süre içinde bölgenin boş olmadığını, ancak belki yaşam biçiminin değişerek göçebe çobanlığın hakim olduğunu ve bu nedenle yerleşme yerlerine rastlanmadığı da düşünülebilir. Ancak her ne olmuşa, bu dönemde Trakya Tuna havzasında gelişen Varna-Gumelnitsa kültür bölgesinin dışında kalmıştır.

5 — Tunç Çağı :

Bölgenin Tunç Çağı ile ilgili bilgilerimiz halen çok sınırlıdır.²¹ Anadolu kesiminde, Troya Demircihöyük ve Beycesultan gibi kazı yerlerinden bildiğimiz kültürlerle ait yoğun bir yerleşimin olduğu anlaşılmaktadır. Trakya kesiminde ise, bin yıla yakın bir süredir boş olan Marmara kıyıları, oldukça yoğun olarak yeniden bu dönemde iskân edilmiş, hemen hemen her dere ağzında bir yerleşme yeri kurulmuştur. Daha çok İlk Tunç Çağı'nın ilk kısmına tarihlenen bu yerleşmelerde Troya I-Ezero türü çanak çömlek bir arada bulunmaktadır. Bu da bize kıyı boyunca uzanan yoğun bir ticaretin var olduğunu göstermektedir. Ancak, bir istisna dışında İlk Tunç Çağı sonunda bu kıyı yerleşmeleri, bilmediğimiz bir nedenle terk edilmiş, kıyıda bundan sonraki yerleşim ancak M. Ö. 7-8. yüz yıllarda olmuştur.

Trakyanın iç kesimlerinde durum daha da karışıktır. Bölgenin bir çok yerinde Ezero - Sveti Krilovo ya da Mihaliç türü çanak çömlek veren küçük yerleşim yerleri vardır. Bu da İlk Tunç Çağı boyunca Trakya'nın iç kesimlerinin Bulgaristan kültür bölgesi içinde olduğunu, çok seyrek ve fakir bir yerleşme dokusunun bulunduğunu göstermektedir. Ancak 1995 yılında Kırklareli Kanlıgeçit Mevkiinde saptamış olduğumuz Anadolu gelenekli İlk Tunç Çağ III yerleşmesi, şimdilik genel gelişim çizgisine aykırı bir is-

21 Önceki genel bir değerlendirme için bakınız Özdoğan 1994 a.

tisna olarak görülmektedir. Orta ve Son Tunç Çağı ile ilgili bilgimiz yok gibidir. Kıyıda, yalnızca Karaevlialtında 2. bin yıla ait olabilecek bazı parçalara rastladık. Bunun dışında, bu döneme girebilecek çanak çömleğe, şimdilik hiç bir yerde rastlamadık. Araştırmalarımızın bu aşamasında, hiç değilse Trakya'da Miken ya da Hitit etkilerinin görülmediğini söyleyebiliriz.

Son Tunç Çağının bitimine doğru Trakya'ya yeni ve büyük bir göç dalgasının, Kuzey Karadeniz bölgesinden indiği kesin olarak belli olmaktadır. İp baskı bezemeli ve yumurcuklu çanak çömleği, küçük mezar tepeleri, megalitik anıtları ile belirlenen bu kültüre ait, küçük küçük yerleşmelere, kıyı şeridi ve Gelibolu yarımadası dışında Trakya'nın her yerinde rastlanmaktadır. Şimdiye kadar bulmuş olduğumuz yerleşmelerin hiçbirinin savunmaya elverişli konumda olmaması, bölgede genel bir emniyetin olduğunu göstermektedir. Bu kültürün İlk Demir Çağ içlerine kadar varlığını sürdürdüğü de belli olmaktadır; bölgenin Anadolu kesiminde, Troya dışında ne bu tür çanak çömleğe, ne de İlk Demir Çağa tarihlenebilecek her hangi başka bir malzemeye rastlanmamıştır.

K A Y N A K Ç A

- Bigazzi, G., Z. Yeğingil, T. Ercan, M. Oddone, M. Özdoğan
«Fission Track Dating of Obsidians in Central and Northern Anatolia», *Bulletin of Volcanology*.
- Ercan, T., Z. Yeğingil, G. Bigazzi and M. Özdoğan.
1990 «Kuzeybatı Anadolu Obsidyen Buluntularının Kaynak Belirleme Çalışmaları.» *Jeoloji Mühendisliği* 36, s. 19-32.
- Gatsov, I., M. Özdoğan
1994 «Some Epi-Paleolithic Sites From NW Turkey : Ağaçlı, Domalı and Gümüşdere», *Anatolica* XX, s. 97-120.
- Jelineck, A.
1980 «İstanbul Boğazının Doğusundaki Vadilerden Paleolitik Buluntular», H. Çambel ve R. J. Braidwood

(yay.), *Güneydoğu Anadolu Tarih öncesi Araştırmaları*, İstanbul, s. 309-318.

Özdoğan, M.

1982 «Tilkiburnu, a Late Chalcolithic Site in Eastern Thrace.» *Anatolica*. IX, s. 1-26.

Özdoğan, M.

1983 a «Trakya'da Tarihöncesi Araştırmaların Bugünkü Durumu ve Bazı Sorunlar.» *Güney-Doğu Avrupa Araştırmaları Dergisi* 10/11, s. 21-58.

Özdoğan, M.

1983 b «Pendik : A Neolithic Site of Fikirtepe Culture in the Marmara Region.», R. M. Boehmer and H. Hauptmann (yay.) *Beiträge zur Altertumskunde Kleisasien, Festschrift für Kurt Bittel*, Mainz, s. 401-411.

Özdoğan, M.

1983 c «Doğu Marmara ve Trakya Araştırmaları, 1982.» *Araştırma Sonuçları Toplantısı I*, Ankara, s. 238-240.

Özdoğan, M.

1984 «1983 Yılı Doğu Marmara ve Trakya Araştırmaları.» *Araştırma Sonuçları Toplantısı II*, Ankara, s. 211-232.

Özdoğan, M.

1985 a «A Surface Survey for Prehistoric and Early Historic Sites in Northwestern Turkey.», *National Geographic Research for 1979*. Washington, s. 517-541.

Özdoğan, M.

1985 b «Marmara Bölgesinde Kültür Tarihi İle İlgili Bazı Sorunlar ve Bunların Çözümüne Jeomorfoloji Araştırmalarının Katkısı.» *Arkeometri Toplantısı Sonuçları II*, Ankara, s. 39-162.

Özdoğan, M.

1985 c «1984 Yılı Trakya ve Doğu Marmara Araştırmaları.» *Araştırma Sonuçları Toplantısı III*, Ankara, s. 409-420.

Özdoğan, M.

1986 a «Prehistoric Sites in the Gelibolu Peninsula.» *Anadolu Araştırmaları X*, s. 51-66.

- Özdoğan, M.
1986 b «Trakya Bölgesinde Yapılan Tarihöncesi Araştırmaları.» *Türk Tarih Kurumu Kongresi IX* (1), s. 29-39.
- Özdoğan, M., and A. Koyunlu.
1986 «Yarımburgaz Mağarası 1986 Yılı Çalışmaları», *Arkeoloji ve Sanat* 32-33, s. 4-17.
- Özdoğan, M.
1987 a Taşlıcabayır, A Late Bronze Age Burial Mound in Eastern Thrace.» *Anatolica XIV*, s. 7-39.
- Özdoğan, M.
1987 b «Yarımburgaz Mağarası 1986», *Araştırma Sonuçları Toplantısı V* (II), Ankara, s. 323-346.
- Özdoğan, M.
1988 «1987 Yılı Edirne ve Balıkesir İlleri Yüzey Araştırması.» *Araştırma Sonuçları Toplantısı VI*, Ankara, s. 571-590.
- Özdoğan, M.
1989 a «Neolithic Cultures of Northwestern Turkey.» S. Bökönyi (yay.) *Neolithic of Southeastern Europe and its Near Eastern Connections*, Varia Archaeologica Hungarica II Budapest, s. 201-215.
- Özdoğan, M.
1989 b «1988 Yılı Trakya ve Marmara Araştırmaları», *Araştırma Sonuçları Toplantısı VII*, Ankara, s. 443-457.
- Özdoğan, M.
1990 a «1989 Yılı Marmara Araştırmaları ve Toptepe Kazısı», *Kazı Sonuçları Toplantısı XII* (1), s. 345-375.
- Özdoğan, M.
1990 b «Yarımburgaz Mağarası» X. *Türk Tarih Kurumu Kongresi I*, s. 373-388.
- Özdoğan, M.
1990 c «Tarihöncesi Dönemde Marmara Bölgesi» E. Meriç (yay.) *Late Quaternary (Holocene) Bottom Sediments of the Southern Bosphorus and Golden Horn*, İstanbul, İ. T. Ü. Vakfı, s. 107 - 114.

- Özdoğan, M.
1991 «Eastern Thrace Before the Beginning of Troy I-an Archaeological Dilemma.», J. Lichardus (ed.) *Die Kupferzeit als historische Epoche*, Saarbrücker Beiträge zur Altertumskunde, Bonn, s. 217-225.
- Özdoğan, M.
1993 Vinça and Anatolia : A new look at a very old problem», *Anatolica*, XIX, s. 173 - 193.
- Özdoğan, M.
1994 a «The Second Millennium of the Marmara Region : The Perspective of a Prehistorian on a Controversial Historical Issue», *Istanbul Mitteilungen* 43, s. 151-163.
- Özdoğan, M.
1994 b «Marmara Bölgesi - Balkanlar - Orta Anadolu Arasındaki Kronoloji Sorununa Yeni Bir Yaklaşım», *XI. Türk Tarih Kurumu Kongresi I*, s. 69 - 79.
- Özdoğan, M.
1995 «Neolithic in Turkey. The Status of Research», *Readings in Prehistory. Studies Presented to Halet Çambel*, Graphis, İstanbul, s. 41-59.
- Özdoğan, M., N. Özbaşaran-Dede.
1990 «1989 Yılı Toptepe Kurtarma Kazısı», *Arkeoloji ve Sanat* 46/49, s. 2-23.
- Özdoğan, M., Y. Miyake, N. Özbaşaran-Dede.
1991 «An Interim Report on the Excavations at Yarım-burgaz and Toptepe in Eastern Thrace» *Anatolica* XVII, s. 59-121.
- Özdoğan, M., M. Akman.
1991 «1990 Yılı Trakya ve Marmara Bölgesi Araştırmaları», *Araştırma Sonuçları Toplantısı IX*, Ankara, s. 405 - 423.



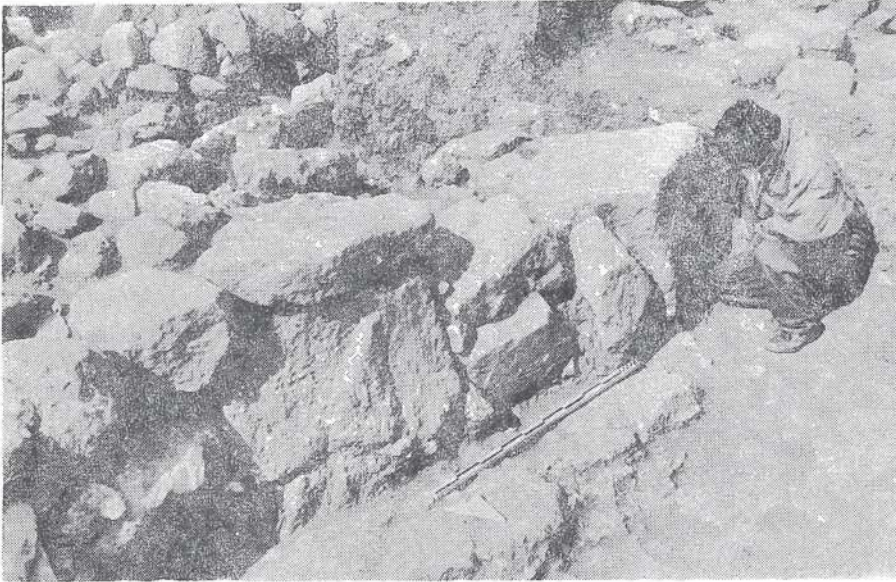
Resim 2 a — Hocaçesme Kazısı genel görünüm, sağda Neolitik dönem suru



Resim 2 b — Hocaçesme Kazısı ana kaya üzerinde en alt Neolitik tabaka; kaya'ya oyulmuş kulübe tabanları ve direk yerleri.



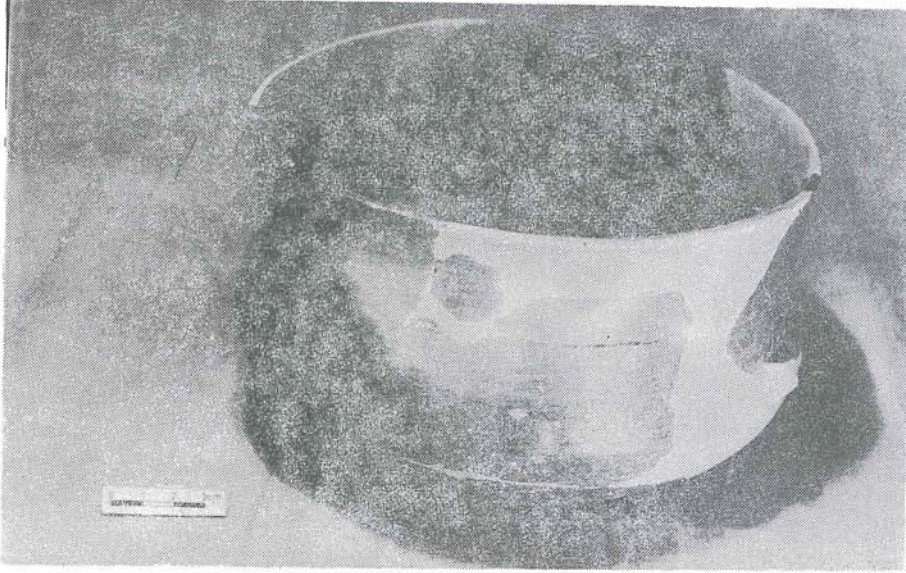
Resim 3 a — Hocaşeme Kazısı, Neolitik dönem suru



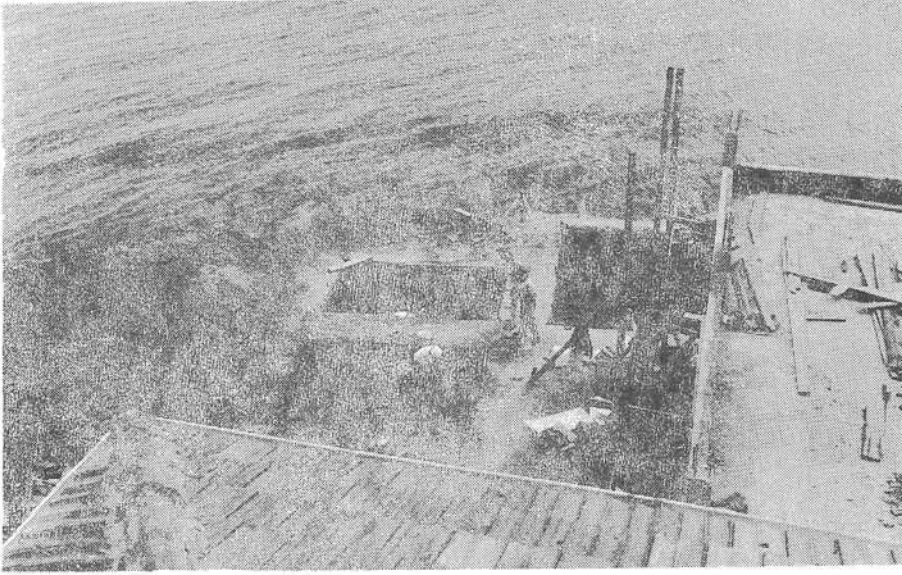
Resim 3 b — Hocaşeme Kazısı Neolitik dönem surundan ayrıntı



Resim 4 a — Hocaçeşme Kazısı 3. ve 4. evre kaplarından örnekler



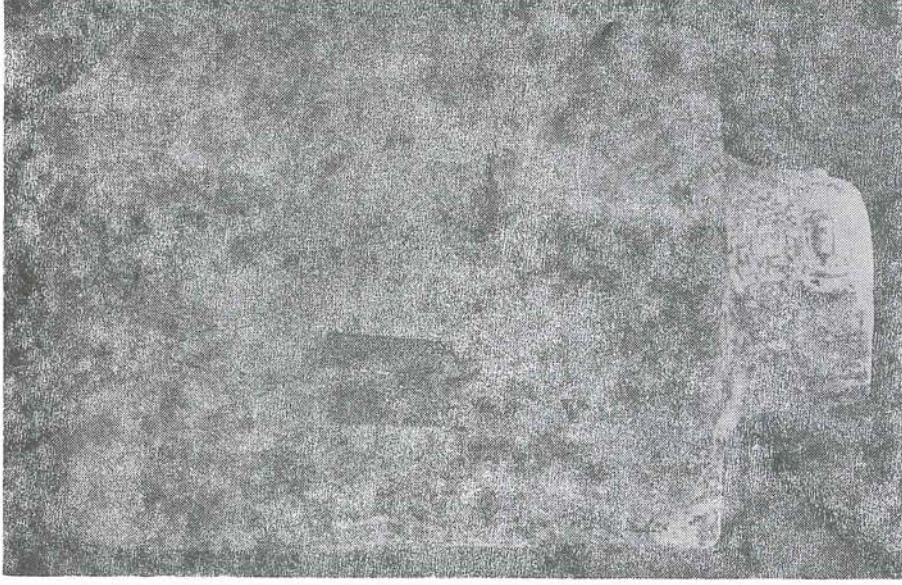
Resim 4 b — Hocaçeşme Kazısı 3. evreden bir kap



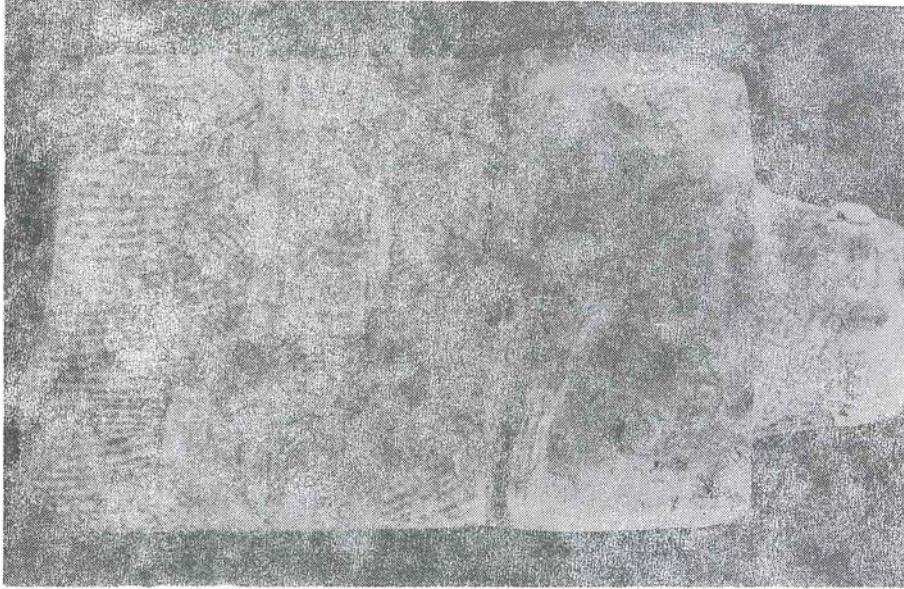
Resim 5 a Töptete Kazısı genel görünüm



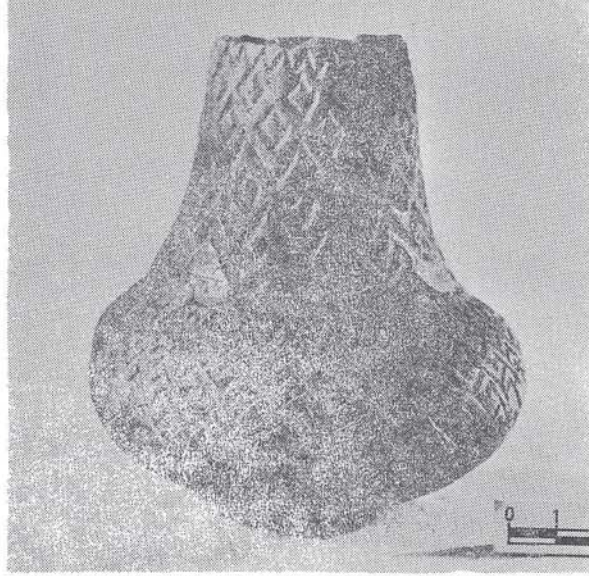
Resim 5 b — Töptete Kazısı 5. yapı katındaki yapı kazı sırasında



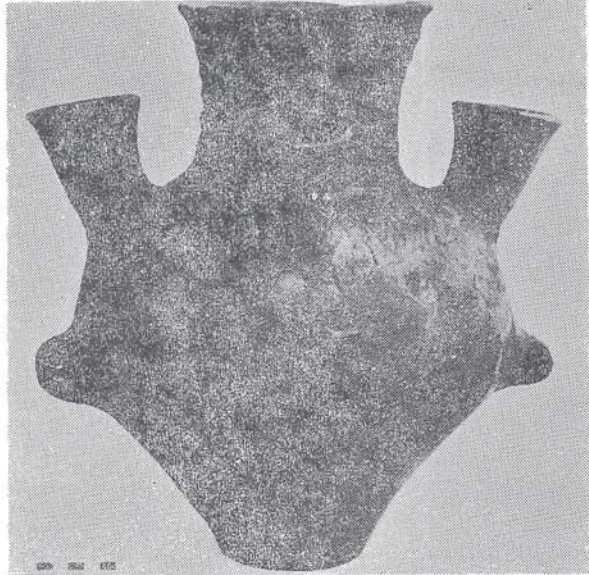
Resim 6 a — Toptepe Kazısı 5. yapı katında bulunan insan biçimli kap



Resim 6 b — Toptepe Kazısı 5. yapı katında bulunan insan biçimli kap



Resim 7 a — Yarımburgaz 4 kabı



Resim 7 b — Taşlıcabayır kazısında bulunan 4 emzikli tören kabı