

SAMSUN - İKİZTEPE ARKEOLOJİK KAZILARI
TEPE III ÇALIŞMALARI
(1995 Dönemi Sonuçları)

Önder BİLGİ*

İstanbul Üniversitesi ile Kültür Bakanlığı adına Türk Tarih ve Türkiye Turing ve Otomobil Kurumlarının mali desteğinde İkiztepe örenyerinde yürütülmekte olan sistematik kazıların 1995 yılında İstanbul Üniversitesi Araştırma Fonu'nun¹ da maddi katkısı ile gerçekleştirilen dönemde ortaya çıkartılan mimari kalıntılar ile ele geçirilen çanak-çömlek ve küçük buluntuların Edebiyat Fakültesi Protohistorya ve Önasya Arkeolojisi Anabilim Dalı Laboratuvarında geliştirilen değerlendirme çalışmalarında aşağıdaki sonuçlar elde edildi.

1995 döneminde İkiztepe'deki kazılar, 1994 dönemi kazı çalışmalarının verdiği sonuçlara göre², Tepe III'de 1993 döneminde ilk defa kazılan ve 1994 döneminde geliştirilen "L" Açması'nın kuzeyinde yer alan D 6-9/I 14-15 plankarelerini kapsayan alanda (bkz. Topografik Plan) gerçekleştirildi³.

* Prof. Dr. Önder Bilgi, İstanbul Üniversitesi, Edebiyat Fakültesi, Protohistorya ve Önasya Arkeolojisi Anabilim Dalı.

1 Bu çalışma Kültür Bakanlığı'nın yanısıra 1995 yılında da İstanbul Üniversitesi Araştırma Fonu Proje No 623/150794 çerçevesinde desteklenmiştir.

2 bkz. Ö. Bilgi 1999 «Samsun-İkiztepe Arkeolojik Kazıları Tepe III Çalışmaları : 1993 ve 1994 Dönemleri Sonuçları». *Anadolu Araştırmaları XV İstanbul*, s. 137-165.

3 Bu dönem kazı çalışmalarına heyet üyesi olarak Arş. Gör. Şevket Dönmez, arkeolog Serpil Sandalcı, desinatör Burhan Gülkan, restoratör Pınar Vancı ile İstanbul Üniversitesi lisans öğrencileri Türkan Çelik, Arseli Çelik, Seyhan Dursun, Hilal Kömbe, Mehtap Tasa, Nüket Şahin, Burcu Bulut, Faruk Demirci, Yeliz Yontucu, Hüsnü Kanat, Nilgün Birel, Arzu Atabey, Jale Şahin, Al-

M İ M A R İ

“L” Açması’nda (Res. 1) D 6-9/I 14-15 plankarelerini kapsayan 200 m².lik alanda (bkz. Plan) gerçekleştirilen ortalama 2.00 m.lik derinleşme sonucunda daha önceki dönem çalışmalarında saptanmış bulunan 4 mimari tabakanın da devamı takip edildi⁴.

1. *Mimari Tabaka*

10.36 ile 9.70 m derinlikler arasında kalan, 0.66 m.lik bir dolguya sahip 1. Mimari Tabaka’da (bkz. Plan) ortaya çıkartılan kalıntıların bir kil tabana bağlanmış oldukça tahribata uğramış ve kille oluşturulmuş bir fırın işliği ile elenmiş bir kil yığınının depolandığı yerden oluştuğu görüldü. D 6/I 14-15 plankareleri içinde yer alan ovalimsi planlı işliğin (Res. 2), mevcut uzunluğu 0.63 m, mevcut genişliği 0.39 m ve tabandan yüksekliği 0.15 m.dir. b. 3432 olarak kodlanan, kuzey ve batı kısmı Helenistik Çağ’da kullanılmış bir çöplük tarafından tahrip edilmiş bulunduğu için sınırları saptanamayan atölye nitelikli bir yapı içinde yer aldığı görülen işliğin ait olduğu fırının tarım faaliyetleri sonucunda yok olduğu anlaşıldı.

İşliğin güneydoğusunda ve D 6/I 15 plankaresi içinde yer alan ve şimdi tahrip edilmiş bulunan atölyede imal edilmiş ve edilecek olan eserlerin yapımında kullanılmış olduğu anlaşılan iyi elenmiş, sarı renkli ve 0.20 m kalınlığındaki bir kil yığınının yer aldığı çukur (b. 3410) 3.15 x 1.76 m boyutunda olup (Res. 3) ovalimsi planlıdır (bkz. Plan).

Bu arada işliğin 1.70 m kuzeyinde, kil taban üzerindeki moloz yıkıntısının altında tahrip olmuş durumda bulunan, b. 3415 olarak kodlanan ve kuzey-güney doğrultuda, sağ tarafı üzerine,

tınay K. Erdem ve Anadolu Üniversitesi stajyer lisans öğrencisi Duygu Baykara katıldı. Bakanlık uzmanı olarak Samsun Müzesi araştırmacılarından Menderes Alan kazıda görev aldı.

4 Bkz. Ö. Bilgi 1999 «Samsun-İkiztepe Arkeolojik Kazıları Tepe III Çalışmaları : 1993 ve 1994 Dönemleri Sonuçları» *Anadolu Araştırmaları XV* İstanbul, s. 138.

kollar vücuda paralel, bacaklar ise karına doğru çekik durumda yatmış olduğu görülen iskeletin (Sk. 630), atölyenin yıkılması sırasında enkaz altında kalarak ezilmiş bir bebeğe (Res. 4) ait olduğu düşünüldü (bkz. Plan).

D 6/I 15 plankaresinde ortaya çıkan yanmış kil bir taban parçasının, işliğin ve kil çukurunun bağlı olduğu tabanın devamı olduğu düşünüldü. b. 3400 olarak kodlanan ve doğudan batıya doğru 0.40 m kot farkı yaparak meyilli bir şekilde uzanan bu tabana ait herhangi bir mimari ögeye rastlanmadı.

Diğer taraftan, Helenistik Çağ'a ait olduğu, içinde ele geçen çanak-çömlek türünden anlaşılan ve derinliği 1.70 m.yi bulan çöplüğün (bkz. Plan) D 6/I 14 plankaresi içinde, yüzey toprağının hemen altından başlayıp plankarenin 3/4'ünü kaplayıp, aşağıya doğru gittikçe daralarak ve İlk Tunç Çağı III mimari tabakalarını tahrip ederek oluşturulduğu saptandı (Res. 5).

2. Mimari Tabaka

9.70 ile 9.55 m derinlikler arasında kalan, 0.15 m.lik bir dolguya sahip 2. Mimari Tabaka'da ortaya çıkartılan mimari kalıntıların (bkz. Plan) ahşap bir yapıya ait olduğu anlaşıldı. D 6/I 14-15 plankareleri içinde, mevcut boyutu 5.27 x 3.25 m olan ve doğu-batı yönünde uzanan tek gözlü yapının, doğu ve batı yönlerinde hatıl boşluğu izlerine rastlanmadı. Yaklaşık 17 m².lik bir alanı kaplayan ve b. 3403 olarak kodlanan koridor görünümlü bu yapının ahşap tomruklarla çantı tekniğinde, temel kullanılmadan yapılmış olduğu gözlemlendi. İçinde ve civarında ele geçen maddi kültür kalıntılarından bu yapının bir yaşam yeri olduğu varsayıldı (Res. 6).

Diğer taraftan, D 8/I 15 plankaresinde b. 3402 olarak, D 9/I 15 plankaresinde ise b. 3404 olarak kodlanan yangın geçirmiş kil tabanların 1994 yılında ortaya çıkartılan kutsal alanın sundurma altında kalan tabanının kuzey yöndeki devamı olduğu saptandı. Ayrıca, bu tabanın güneydoğu köşesinde ortaya çıkartılan ve XV olarak numaralandırılan, şimdi çürümüş bulunan dikecin 0.17 m çapında ve 0.32 m derinliğindeki deliğinin kutsal alanın sundurmasının kuzeydoğu köşesini oluşturduğu anlaşıldı.

3. Mimari Tabaka

9.55 ile 9.15 m derinlikler arasında yer alan, 0.40 m dolguya sahip 3. Mimari Tabaka'da ortaya çıkan mimari kalıntıların yine ahşap bir yapıya ait olduğu anlaşıldı (bkz. Plan). D 6-8/14-15 plankareleri içinde, genel boyutu 6.55 x 5.70 m olan ve doğu-batı doğrultusunda uzanan 2 gözlü yapının ahşap tomruklarla çanti tekniğinde inşa edilmiş olduğu taban seviyesindeki işlenmiş ağaç, gövdelerinin bıraktığı boşluklardan saptandı (Res. 7). b. 3414 olarak kodlanan yapının batıda yer alan 4.60 x 1.55 m boyutundaki 3 bölümlü küçük gözü olasılıkla depo, doğuda yer alan 5.70x4.80 m boyutundaki büyük gözünün ise yaşam yeri olduğu düşünüldü. Yaklaşık 37 m².lik bir alan kaplayan yapıya girişin, büyük gözün doğuya bakan duvarı üzerinde yer aldığı, bu kesimde saptanan 1.82 m uzunluğundaki boşluktan anlaşıldı. Diğer taraftan, yapının kuzey ve güney duvarlarına 90° ve simetrik olarak yerleştirilmiş 3'er adet hatıl boşluğunun, temeli destekleyen mimari elemanlara ait olduğu görüldü. Temel kullanılmadan, tomrukların birbiri üzerine yatay olarak yerleştirilmesiyle dikdörtgen planda inşa edilmiş olan bu yapının üzerinin kurutulmuş saz demetleri ile semerdam biçiminde kapatıldığı olasıdır.

4. Mimari Tabaka

9.15 ile 8.37 m derinlikler arasında yer alan, 0.78 m.lik bir dolguya sahip 4. Mimari Tabaka'da ortaya çıkan mimari kalıntıların yine ahşap bir yapıya ait olduğu anlaşıldı (bkz. Plan). D 8-9/I 14-15 plankareleri içinde, mevcut genel boyutu 9.50 x 7.50 m olan, merkezi bir mekan ile bunun etrafını çevreleyen küçük mekanlardan oluşan yapının ahşap tomruklarla çanti tekniğinde inşa edilmiş olduğu taban seviyesindeki boşluklardan saptandı (Res. 8). Yaklaşık 71 m².lik bir alan kaplayan ve b. 3427 olarak kodlanan yapının, 4.15 x 4.05 m boyutundaki merkezi mekanının 4.15 x 1.25 m boyutundaki güney kısmının ince hatıllarla bölünecek 4 küçük mekan oluşturulduğu ve bu mekanların olasılıkla, güney kısımdaki 2 fırın ile ilgili olarak kullanıldığı varsayıldı. Yalnızca tablaları ortaya çıkarılan fırınlardan yapının güneydoğu köşesinde yer alan ve b. 3430 olarak kodlanan fırının ağzı batıya bakar. Oval planlı fırının mevcut ağız genişliği 0.51 m, en geniş

yeri 0.65 m, uzunluğu 1.75 m ve tabandan yüksekliği 0.10 m.dir. Duvar kalınlığı 0.08 m olan fırının iyi sıvanmış sert tabanı kuzeyden güneye doğru eğimli olarak uzanır ve 0.11 m kot farkı yapar. b. 3331 olarak kodlanan diğer fırın daha küçüktür. Ovalimsi planlı olan fırının ağız batıya bakar ve 0.48 m genişliğindedir. En geniş yeri 0.53 m, uzunluğu ise 0.97 m ve tabandan yüksekliği 0.08 m olan bu fırının iyi sıvanmış sert tabanı kuzeyden güneye doğru 0.08 m kot farkı yaparak eğimli olarak uzanır. Merkezi mekanın batısında yer alan mevcut boyutu 4.25 x 2.03 m olan ve kuzeyinde yer alan, batı gözü 1.75 x 1.70 m, doğu gözü ise 2.00 x 1.80 m boyutunda olan 2 gözlü bir başka mekan ile merkezi mekan içinde ve civarında ele geçen maddi kültür kalıntılarında bu yapının bir yaşam yeri olduğu gözlemlendi.

Diğer taraftan, 0.66 m kalınlıktaki 1. Mimari Tabaka dolgununun ortalama 0.20 m kalınlığını kapsayan ve «0» olarak kodlanan yüzey toprağı içerisinde maddi kültür kalıntısı bulunmasına rağmen herhangi bir mimari ize rastlanılmaması, Tepe III'ün yer aldığı bu kesimdeki Orta Tunç Çağı ile Geç Demir Çağı ve hemen onu izleyen Helenistik Çağ yerleşmelerinin gerek erozyon ve gerekse tarımsal faaliyetler yüzünden tahrip edilmiş olduğunu bir kez daha gösterdi.

ÇANAK - ÇÖMLEK

Kazılar sonucunda 6 adet tım, 3 adet tüme yakın kap ile 187 adet çanak-çömlek parçası ele geçti. Tüm kapların hepsi (1 çanak, 4 çömlek ve 1 meyvalık) İlk Tunç Çağı III'e, tüme yakın kaplar ise (3 koku şişesi = Res. 9) Helenistik Çağ'a aittir. Tüm kapların 5 tanesi (1 çanak = Res. 10, 3 çömlek = Res. 11 ve 13, 1 Meyvelik = Res. 14) 1. Mimari Tabaka'da, 1 tanesi ise (1 çömlek = Res. 12) 3. Mimari Tabaka'da bulundu.

Ele geçirilen 187 adet çanak-çömlek parçasının 30 adedi Helenistik Çağ, 8 adedi Geç Demir Çağı, 4 adedi Orta Tunç Çağı ve 145 adedi de İlk Tunç Çağı III'e aittir.

30 adet Helenistik Çağ kap parçası 3 ana formda toplanır (bkz. Çizim I A-1-4, 6). Bunlar çanak (8 adet), çömlek (10 adet)

ve küplerdir (2 adet). Diğerleri ise, gövde parçaları (5 adet) ve kulplardır (5 adet).

Helenistik Çağ kaplarının teknik yapılarına gelince;

Bunların hepsi çömlekçi çarkında şekillendirilmiş olup, hamurları çok temiz kilden çoğunlukla katkısız veya nadiren çok ince mineral katılarak hazırlanmıştır. Genellikle hamurunun renrinde, bazen de boya astarlı ve perdahlı olan bu kaplar çok iyi pişirilmiştir.

8 adet Geç Demir Çağı kap parçasının hepsi çömlek türü kaplara aittir (bkz. Çizim 1 B/7-12). Bunlar bezeksiz (4 adet) ve boya bezekli (4 adet) olmak üzere 2 gruba ayrılır. Bezeksizler ile boya bezeklilerden bir tanesi çarkta, diğerleri elde şekillendirilmiş olup, hamurları temiz bir kil ile mineral ve çok az bitki katılarak hazırlanmıştır. Astarlı ve hafif perdahlı olan bu kaplar iyi pişirilmiştir. Bezeksizlerde ve boya bezeklilerden bir tanesinde yüzey gri renktedir. Boya bezeklilerde krem veya açık kahverengi zeminler üzerine kırmızimsı kahverengi ve siyah ile geometrik esaslı bezemeler yapılmıştır.

4 adet Orta Tunç Çağı kap parçası çömleklerle (3 adet) bir akıtacağı (1 adet) aittir (bkz. Çizim 2A/1-2). Bu parçaların hamurları mineral katkılı temiz bir kilden hazırlanmış olup açık kırmızı renk astarlı, iyi perdahlı ve iyi pişirilmiştir.

145 adet İlk Tunç Çağı III kap parçası ise çanak (62 adet = Çizim 2B/3-10), çömlek (37 adet = Çizim 3/1-6 ve Çizim 4/1-4), meyvelik (17 adet = Çizim 4/5-6), dip (11 adet = Çizim 4/7-8) ve gövdelere (18 adet = Çizim 4/9-11) aittir. Hepsi elde şekillendirilmiş olan bu kapların hamurları bitki ve mineral katkıyla, ender olarak da kavkı katkı ile hazırlanmıştır. Kapların çoğunluğu gri, siyah ve kahverengi gibi koyu renklerde astarlanmış olup iyi perdahlanmıştır. Bu kapların az da olsa kırmızı renk astarlı örnekleri de vardır. Pişirilmeleri iyidir. Bazı kaplar üzerinde silinti bezek tekniğinde bezeme uygulaması görülür. Bezemeler geometriktir. Kaplar, ayrıca üzerlerinde çizi, kertik ve çentikler bulunan plastik bantlarla bezenmiştir. Diğer taraftan, yine geometrik esaslı motifler kaplar üzerine çizi, kazı, yiv ve oluk tekniğinde de uygulanmıştır.

Bu kapların bazılarının ağız kenarlarının oluklu, çentikli veya dalgalı olması önemli bir özelliktir.

KÜÇÜK BULUNTULAR

Kazılarda elde edilen 323 adet küçük buluntunun (Tablo 1) 267 adedi pişmiş toprak, 33 adedi kemik, 3 adedi boynuz, 5 adedi çakmaktaşı, 9 adedi taş, 3 adedi tunç, 2 adedi obsidyen ve 1 adedi kavkıdan yapılmıştır.

En büyük grubu oluşturan 267 adet pişmiş toprak eserin 224 adedini tezgah ağırlığı (Res. 15), 1 adedini tezgah tarağı sapı (Res. 16), 1 adedini fırça sapı, 4 adedini sapan tanesi (Res. 17), 7 adedini insan figürünü (Res. 18-20), 3 adedini toprak kilit (Res. 21), 20 adedini ağırşak, 1 adedini tekerlek biçimli nesne, 3 adedini ip çubuğu tutucusu (Res. 22), 1 adedini tıkaç (Res. 23) ve 1 adedini de çatı kiremiti parçası oluşturur. 1 adedi ise işlevi saptanamayan bir nesnedir.

Elde edilen 33 kemik buluntunun 6 adedi ağırşak, 23 adedi delici, 1 adedi olta iğnesi (Res. 24), 2 adedi spatula (Res. 25) ve 1 adedi de testeredir (Res. 26). Bu eserlerin yapımında kullanılmış olan kemikler büyük olasılıkla hayvanlara aittir.

Elde edilen 3 boynuz buluntunun 2 adedi delici (Res. 27) ve 1 adedi havanelidir (Res. 28). Bu eserlerin yapımında kullanılmış bulunan boynuzlar olasılıkla geyik türü hayvanlara aittir.

Elde edilen 5 adet çakmaktaşı buluntunun 1 adedi kazıyıcı, 2 adedi kesici ve 2 adedi de yongadır.

Elde edilen 2 adet obsidiyen buluntunun 1 adedi kesici (Res. 29) ve 1 adedi ise yongadır.

Elde edilen 9 adet taş buluntunun 1 adedi yassı balta, 3 adedi zımparataşı, 1 adedi bileytaşı, 2 adedi ezgitaşı ve 2 adedi de öğütmetaşdır.

Elde edilen 3 tunç buluntunun 1 adedi kalem (Res. 30) ve 2 adedi de zıpkıncudur. Bu eserlerin yapımında kullanılmış olan alaşımın bakıra arsen katılması ile elde edildiği olasıdır.

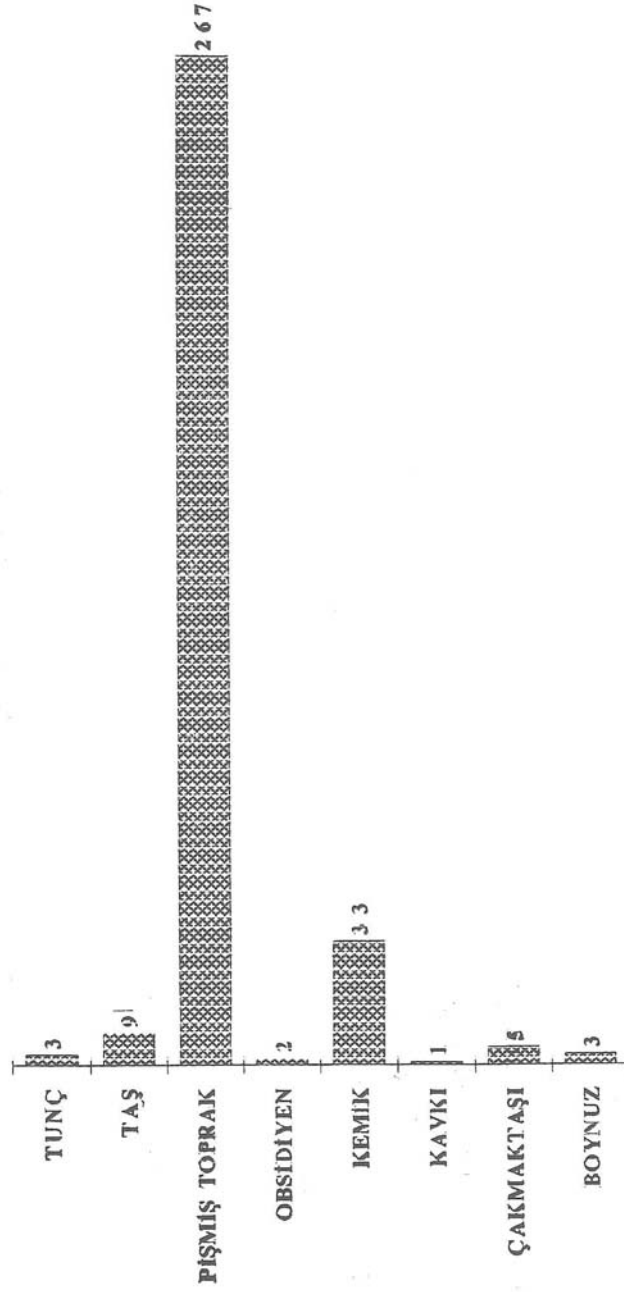
Elde edilen 1 adet kavkıdan yapılmış buluntu ise bir pandantif olup, bir midye kabuğuna bir delik açılması ile oluşturulmuştur.

Ele geçirilen bu eserlerin değerlendirilmesinden;

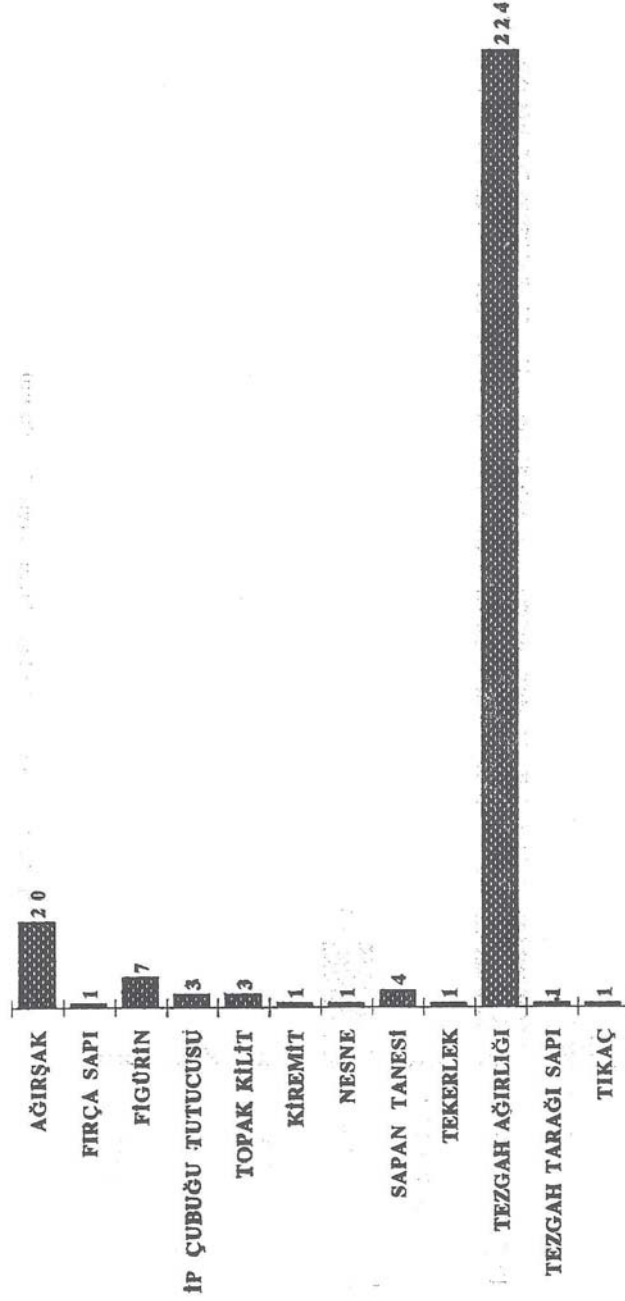
1. İkiztepe'de oldukça gelişmiş bir dokumacılığın varlığı,
2. Dericiliğin gelişmiş bulunduğu,
3. Maden işlemede çok başarılı oldukları,
4. İkiztepelilerin avcılık ve hayvancılıkla geçindikleri,
5. Ana Tanrıça kültü ile ilgilendikleri anlaşıldı.

S O N U Ç

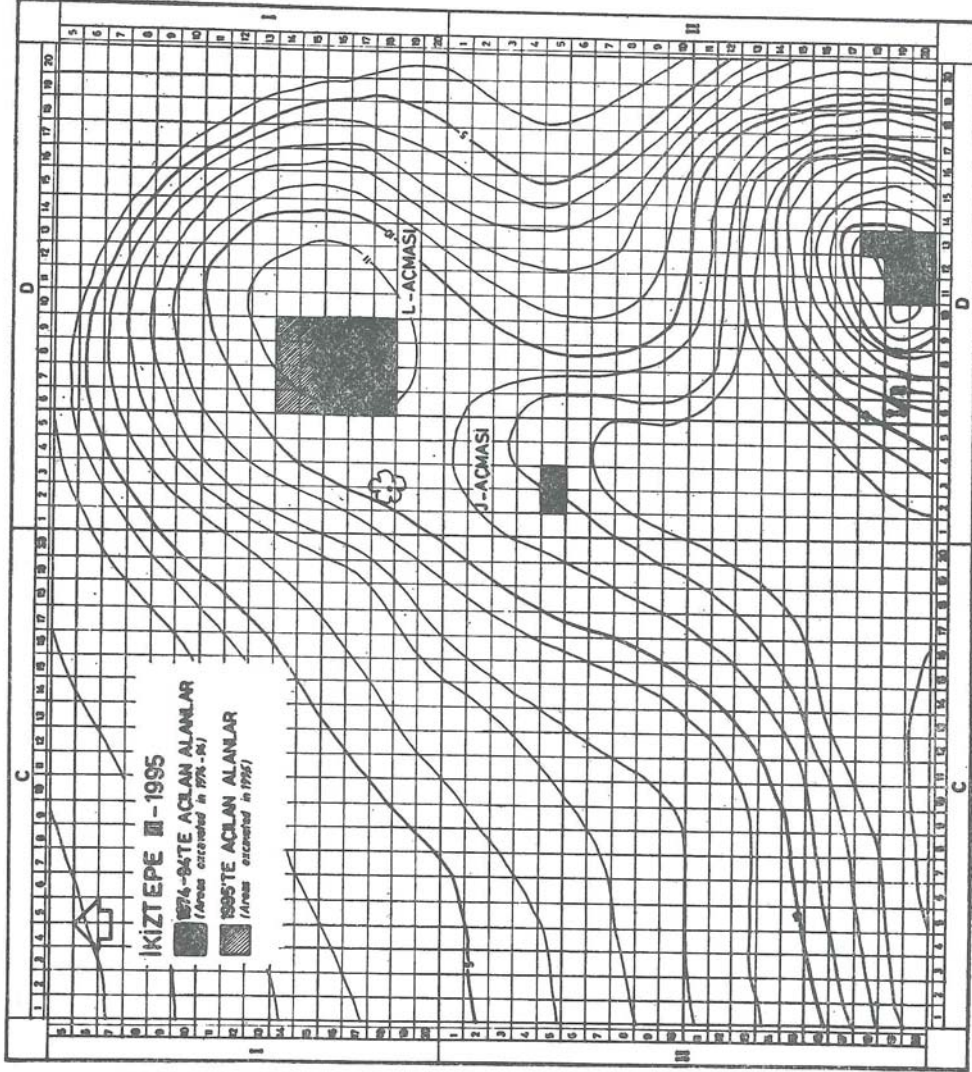
İkiztepe örenyerinde 2 amaca yönelik olarak Tepe III'de başlattığımız kazılar birinci amacımıza yönelik sonuçlar verdi. Ele geçirilen özellikle çanak-çömlekler ile pt kadın figürinleri Tepe I'de 1994 yılından önce geliştirilen kazılarda ortaya çıkartılmış bulunan İlk Tunç Çağı III mezarlığının sahiplerinin Tepe III'de yaşamış olduklarını açıkça bir kez daha gösterdi. Ancak, ikinci amaca, yani metal eser imal edilen işlik veya atölyelerin varlığına ait buluntulara henüz rastlanmadı. Tepe III'ün yaklaşık 4000 m².lik yerleşim alanından sadece 500 m².lik kısmı kazıldı. Söz konusu metal eser imal yerlerinin Tepe III'ün henüz araştırılmamış kesimlerinde yer alabileceği olasılığıyla projenin 1996 yılında da devam ettirilmesi uygun görüldü.



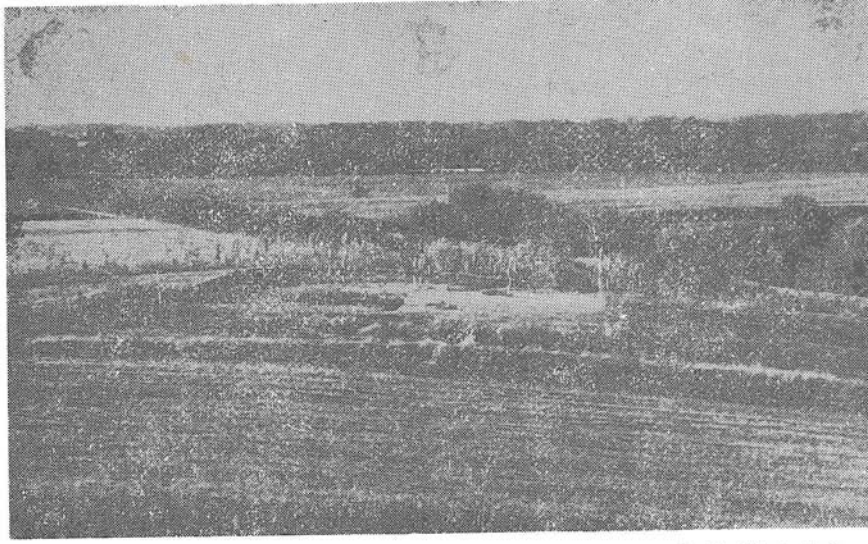
Tablo 1 — Küçük Buluntuların Sayısal Dökümü



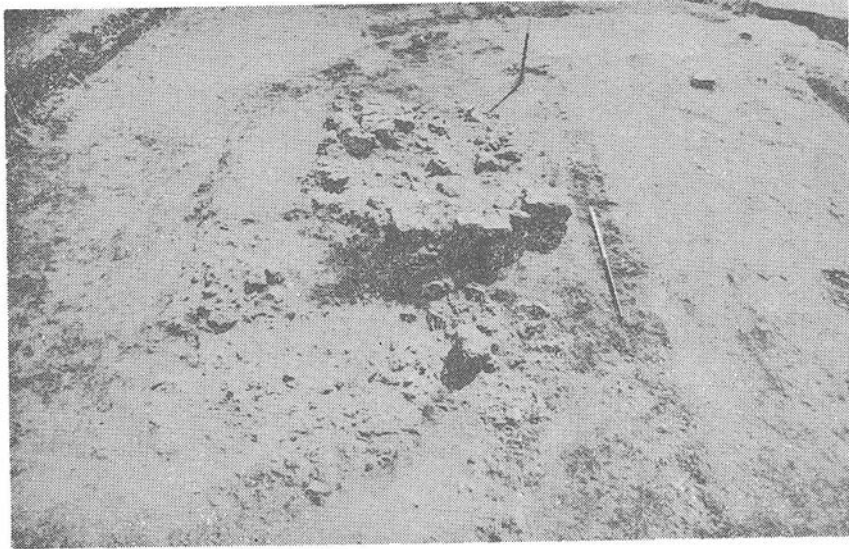
Tablo 2 — Pt Küçük Buluntuların Cinslerine Göre Dökümü



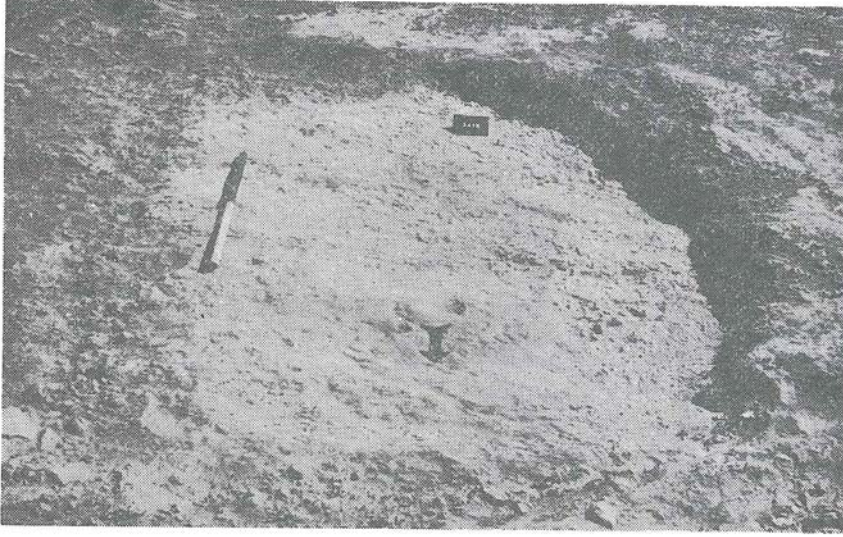
Topografik Plan



Res. 1 — Tepe III «L» Açmasının Tepe II'den (Güneyden) Görünüşü



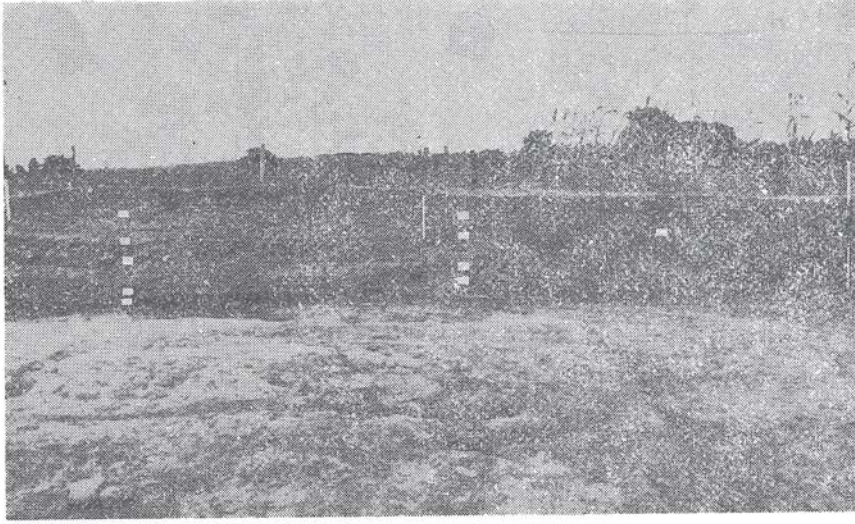
Res. 2 — 1. Mimari Tabaka, Tahrip olmuş fırın işliği (Batıdan)



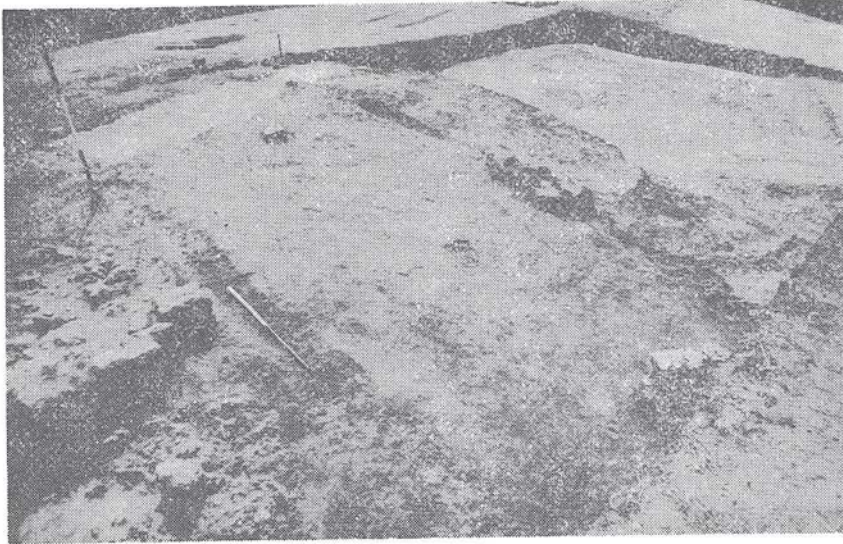
Res. 3 — 1. Mimari Tabaka, Kil depolama çukuru (Kuzeyden)



Res. 4 — 1. Mimari Tabaka, Bebek iskeleti (Batıdan)



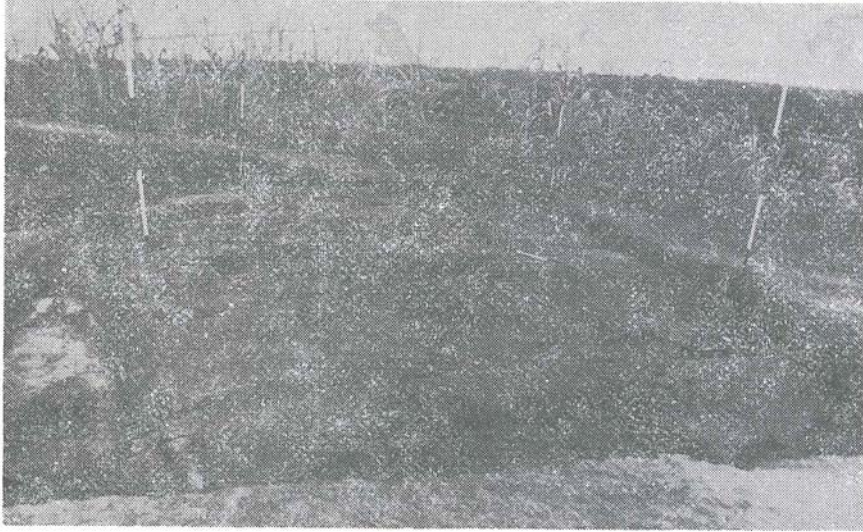
Res. 5 — «L» Açıması'nın batı duvarında Helenistik Çağ Çöplüğü kesiti



Res. 6 — 2. Mimari Tabaka, Koridor görünümlü ahşap yapı kalıntısı (Kuzeyden)



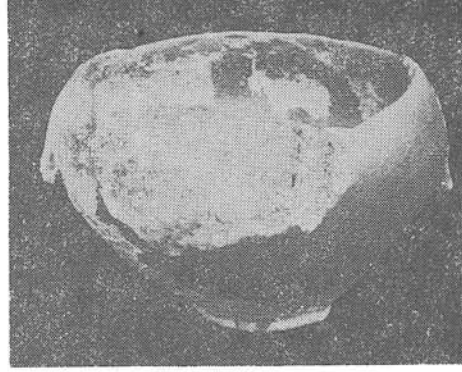
Res. 7 — 3. Mimari Tabaka, İki gözlü ahşap yapı kalıntısı (Güneydoğudan)



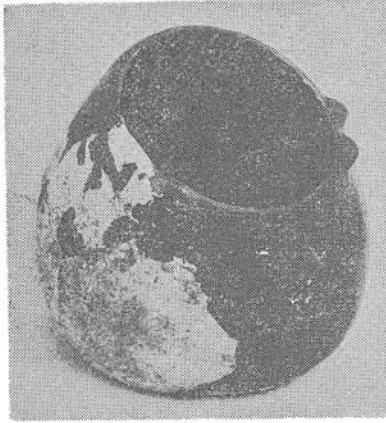
Res. 8 — 4. Mimari Tabaka, Çok gözlü ahşap yapı ile 2 fırın kalıntısı (Güneyden)



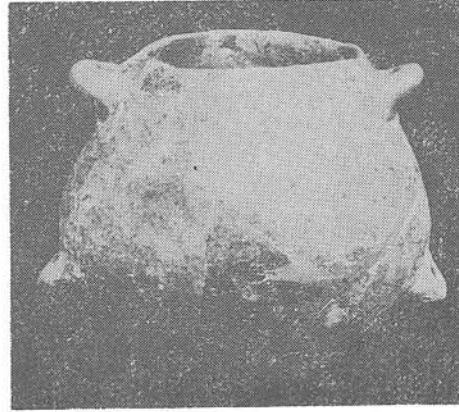
Res. 9 — Helenistik Çağ,
Pt Koku Şişesi



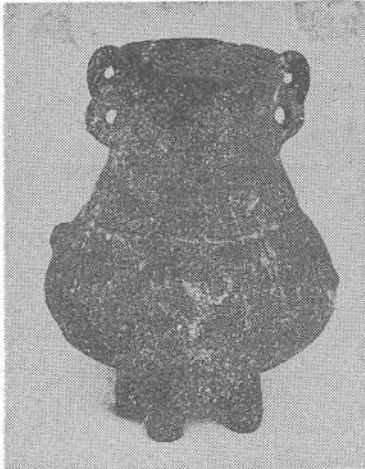
Res. 10 — İTÇ III Pt Çanak,
1. Mimari Tabaka



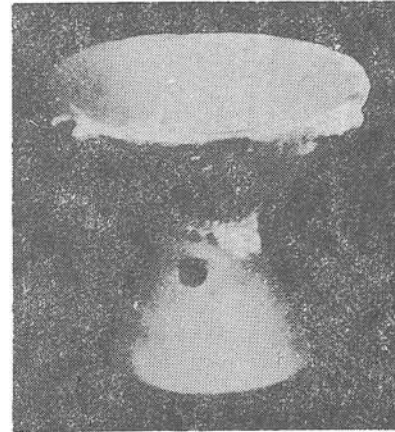
Res. 11 — İTÇ III Pt Çömlek,
1. Mimari Tabaka



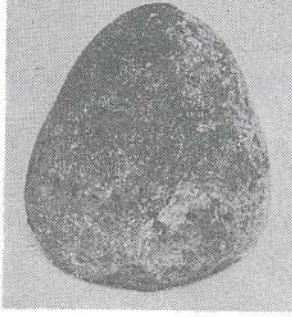
Res. 12 — İTÇ III Pt Çömlek,
3. Mimari Tabaka



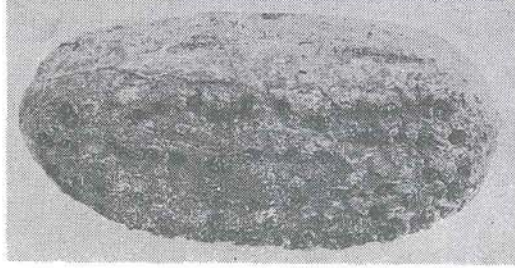
Res. 13 — İTÇ III Pt Çömlek,
1. Mimari Tabaka



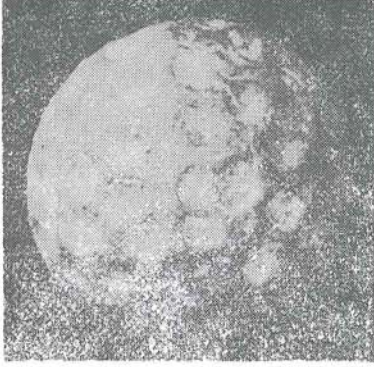
Res. 14 — İTÇ III Pt Mevyalık,
1. Mimari Tabaka



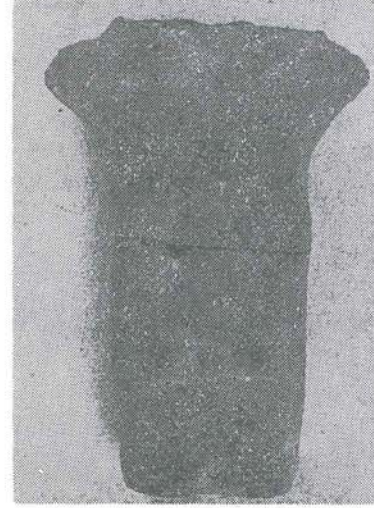
Res. 15 — Pt Tezgah Ağırlığı,
3. Mimari Tabaka



Res. 16 — Pt Tezgah Tarağı Sapı,
2. Mimari Tabaka



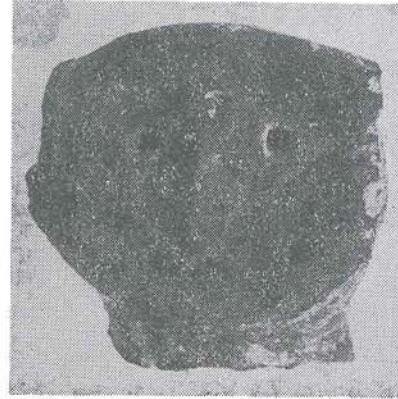
Res. 17 — Pt Sapan Tanesi,
3. Mimari Tabaka



Res. 18 — Pt Figürin (başsız),
2. Mimari Tabaka



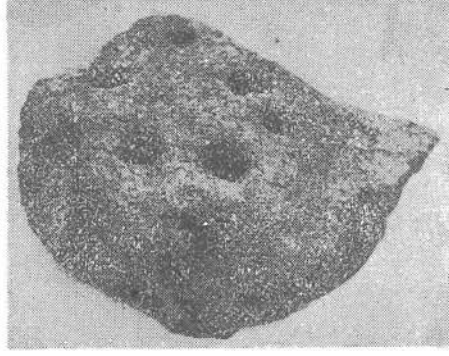
Res. 19 — Pt Figürin başı,
2. Mimari Tabaka



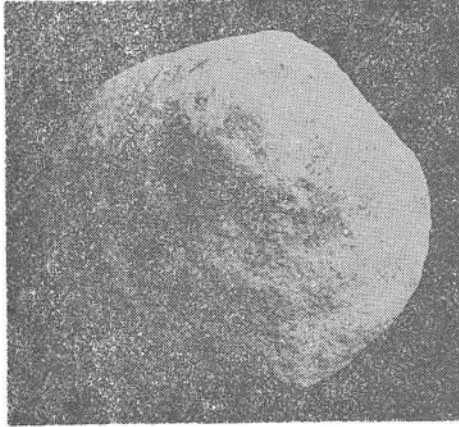
Res. 20 — Pt Figürin başı,
2. Mimari Tabaka



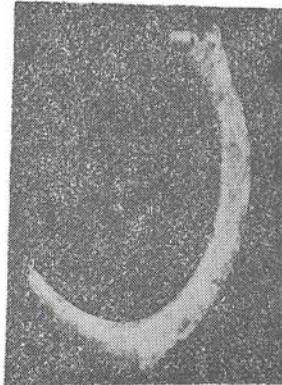
Res. 21 — Pt Toprak Kilit,
3. Mimari Tabaka



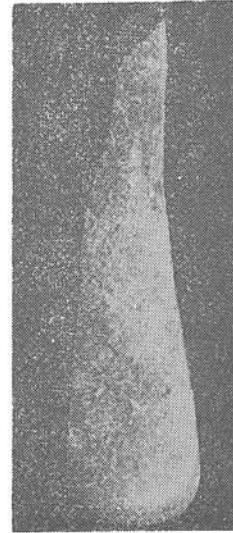
Res. 22 — Pt İp Çubuğu Tutucusu,
3. Mimari Tabaka



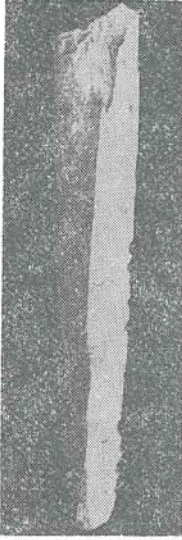
Res. 23 — Pt Tıkaç,
2. Mimari Tabaka



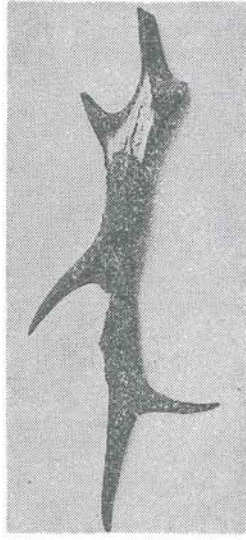
Res. 24 — Kemik Olta İğnesi,
3. Mimari Tabaka



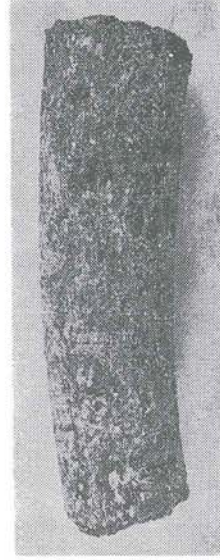
Res. 25 — Kemik Spatula,
1. Mimari Tabaka



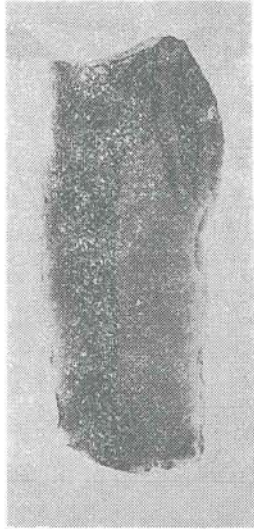
Res. 26—Kemik Testere,
2. Mimari Tabaka



Res. 27 — Boynuz Delici,
3. Mimari Tabaka



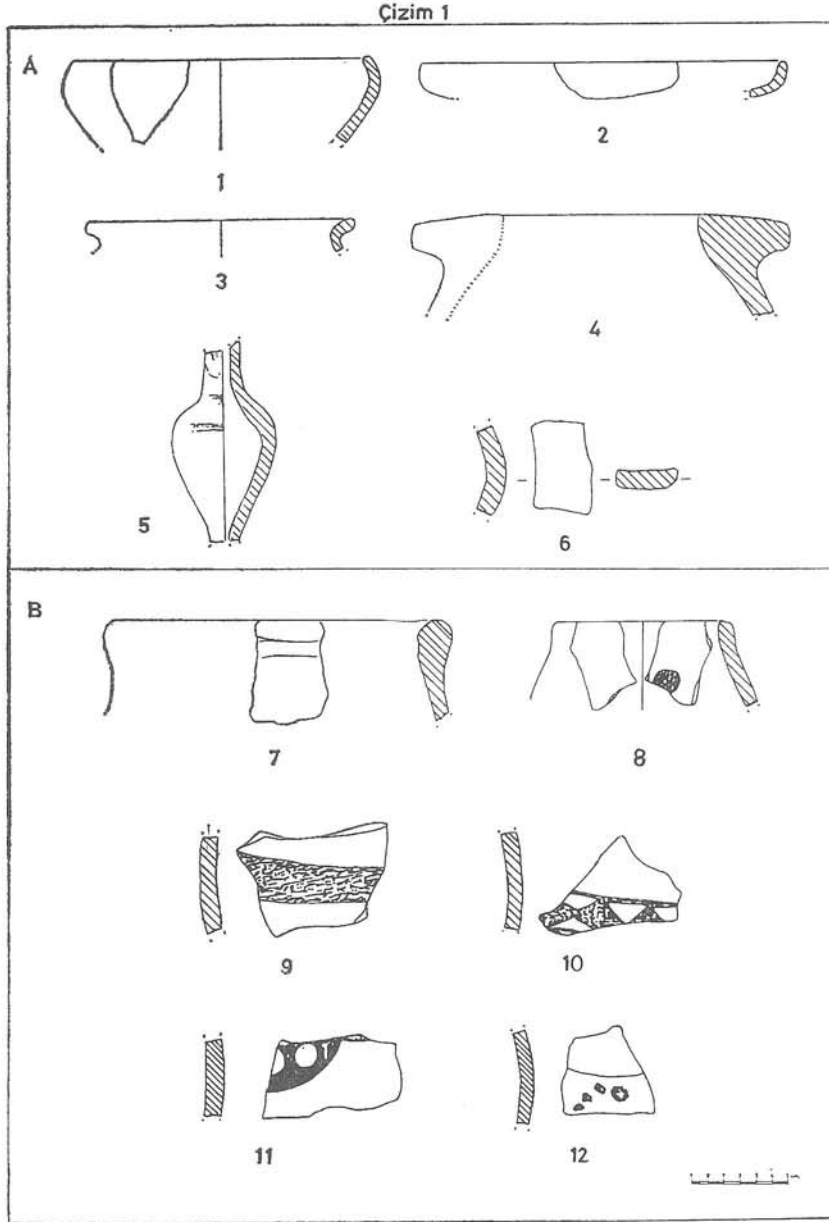
Res. 28 — Boynuz Havaneli,
2. Mimari Tabaka



Res. 29 — Obsidiyen Kesici,
2. Mimari Tabaka

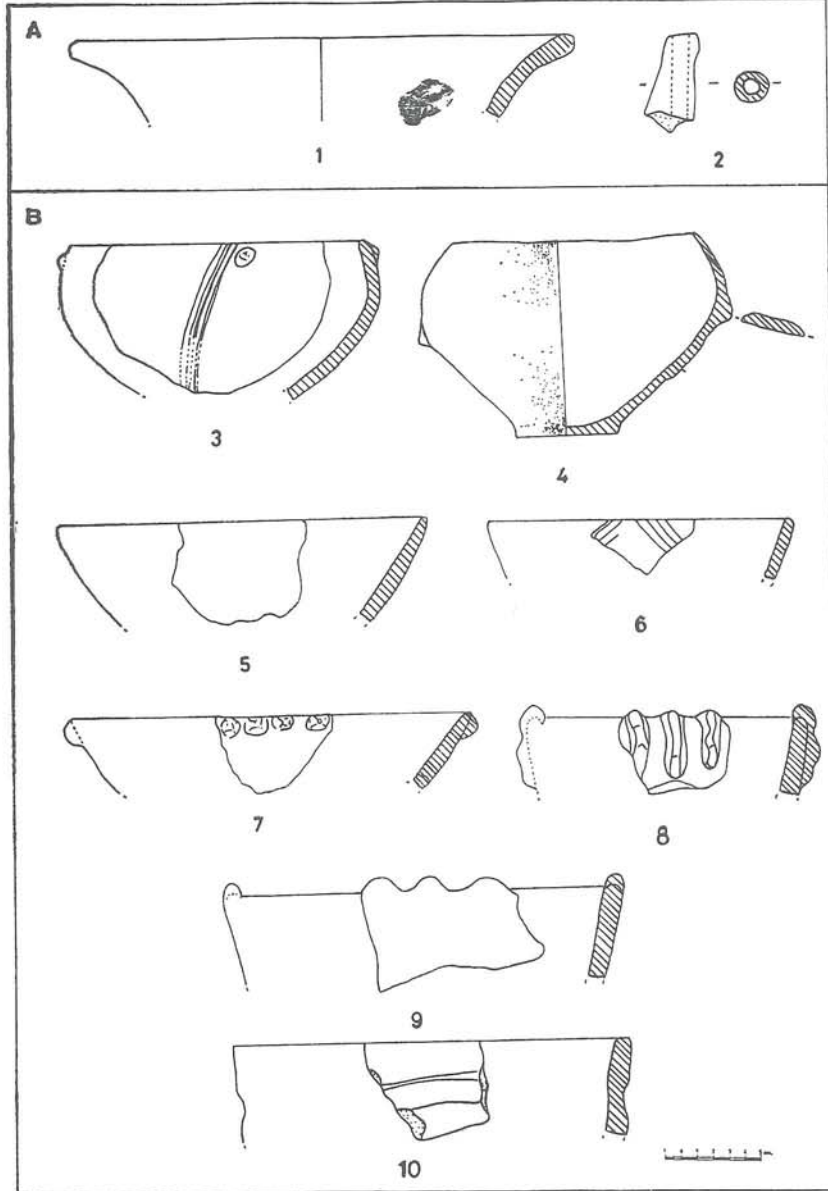


Res. 30 — Tun Kalem,
1. Mimari Tabaka



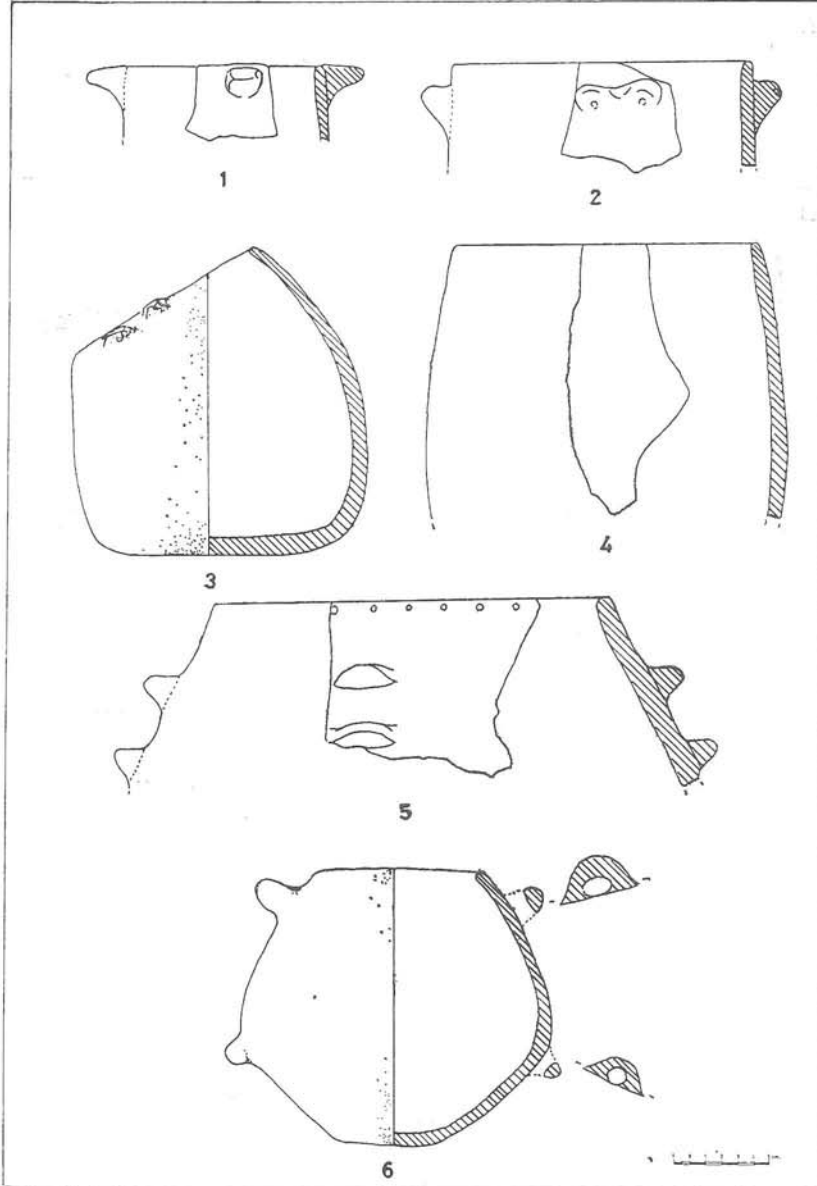
Çizim 1 — Pt Parçaları; A=Helenistik Çağ, B=Geç Demir Çağı

Çizim 2



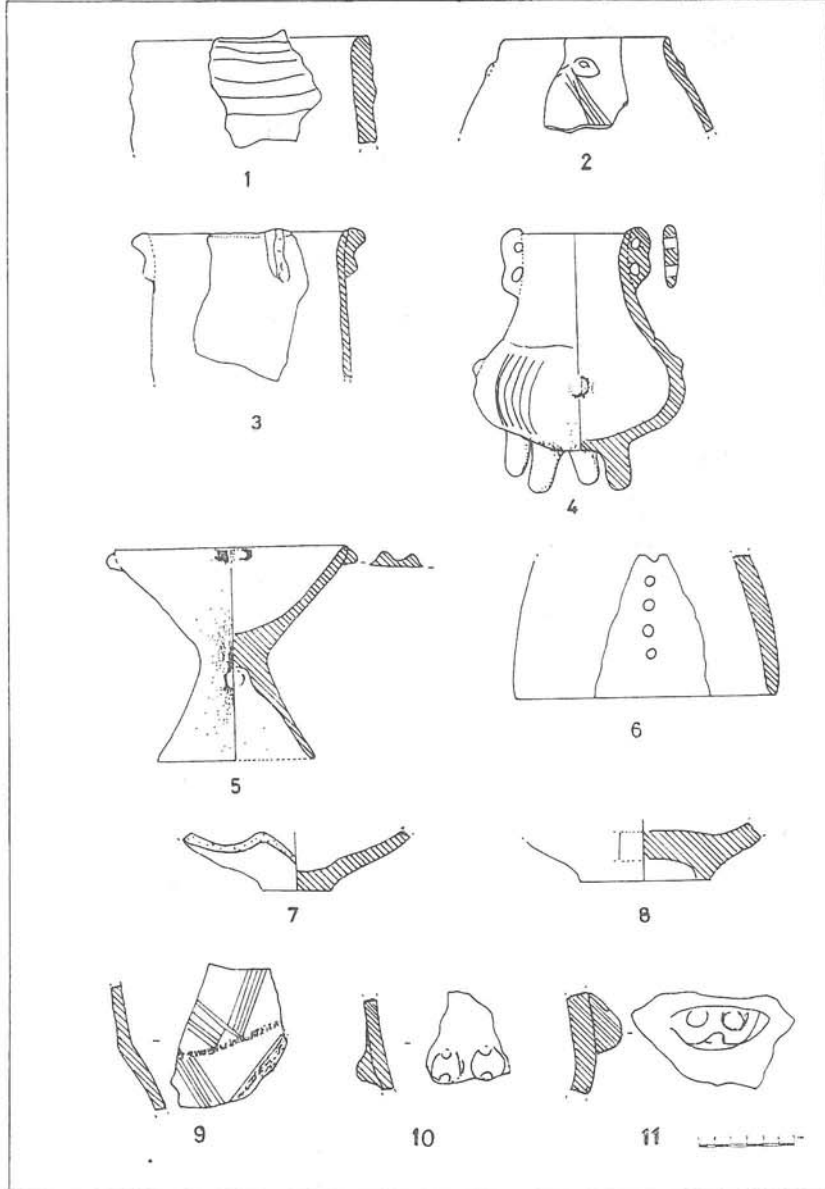
Çizim 2 — Pt Kaplar ve Parçaları; A=Orta Tunç Çağı, B=İlk Tunç Çağı

Çizim 3

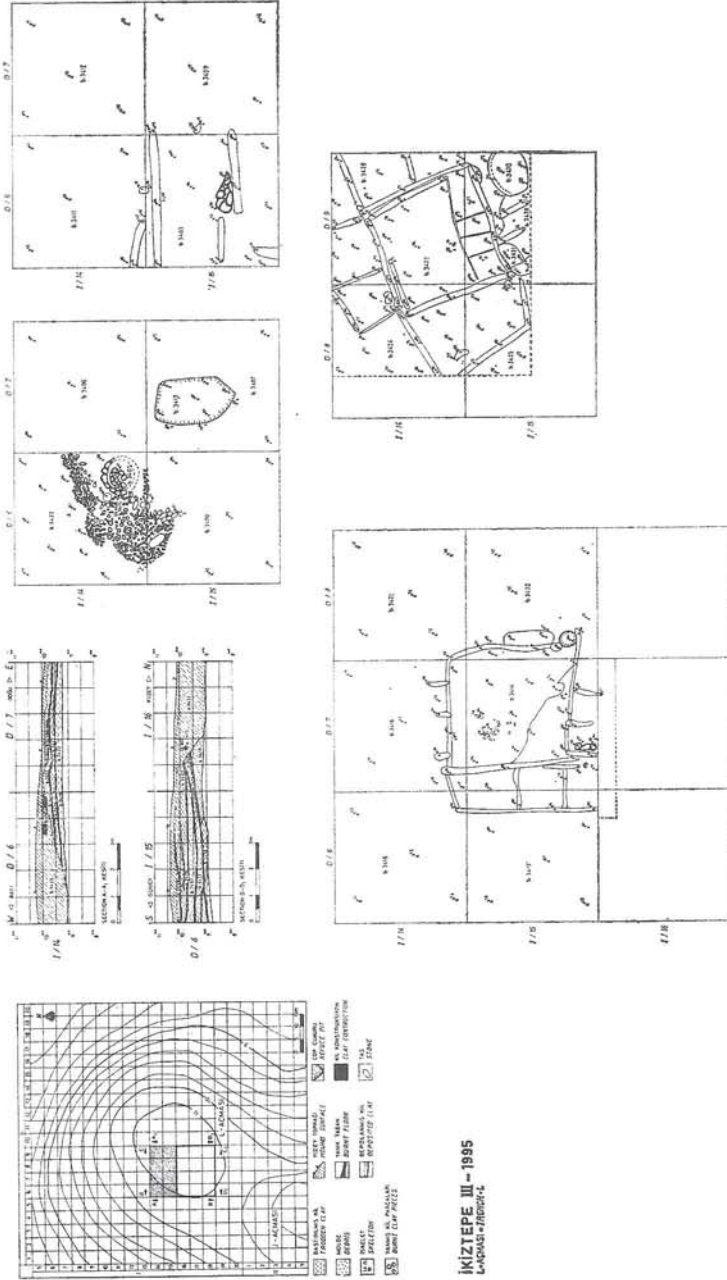


Çizim 3 — Pt Kaplar ve Parçaları; İlk Tunç Çağı III

Çizim 4



Çizim 4 — Pt Kaplar ve Parçaları, İlk Tunç Çağı III



Plan