

SAMSUN - İKİZTEPE ARKEOLOJİK KAZILARI
TEPE III ÇALIŞMALARI
(1996 Dönemi Sonuçları ve Genel Değerlendirme)

*Önder BİLGİ**

İstanbul Üniversitesi ile Kültür Bakanlığı adına Türk Tarih ve Türkiye Turing ve Otomobil Kurumlarının mali desteğinde İkiztepe örenyerinde yürütülmekte olan sistematik kazıların, İstanbul Üniversitesi Araştırma Fonu'nun¹ da maddi katkısı ile gerçekleştirilen 1996 döneminde ortaya çıkartılan mimari kalıntılar ile ele geçirilen çanak-çömlek ve küçük buluntuların Edebiyat Fakültesi Protohistorya ve Önasya Arkeolojisi Anabilim Dalı Laboratuvarı'nda geliştirilen değerlendirme çalışmalarında aşağıdaki sonuçlar elde edildi.

1996 döneminde İkiztepe'deki kazılar, 1994 ve 1995 dönemi kazı çalışmalarının verdiği sonuçlara göre², Tepe III'de 1993 döneminde ilk defa kazılan ve 1994 ile 1995 dönemlerinde geliştirilen "L" Açmasında (bkz. Topografik Plan) gerçekleştirildi³.

* Prof. Dr. Önder Bilgi, İstanbul Üniversitesi, Edebiyat Fakültesi, Protohistorya ve Önasya Arkeolojisi Anabilim Dalı.

1 Bu çalışma Kültür Bakanlığı'nın yansıra 1996 yılında da İstanbul Üniversitesi Araştırma Fonu Proje No 623/150794 çerçevesinde desteklenmiştir.

2 bkz. Ö. Bilgi «Samsun-İkiztepe Arkeolojik Kazıları Tepe III Çalışmaları : 1993 ve 1994 Dönemleri Sonuçları». *Anadolu Araştırmaları XV*, İstanbul 1999, s. 137-165; Ö. Bilgi «Samsun-İkiztepe Arkeolojik Kazıları Tepe III Çalışmaları 1995 Dönemi Sonuçları» *Anadolu Araştırmaları XV*, İstanbul 1999, s. 167-190.

3 Bu dönem kazı çalışmalarına heyet üyesi olarak Arş. Gör. Şevket Dönmez, arkeolog Serpil Sandalci, arkeolog Güneş Tabanoğlu, desinatör Burhan Gülkan, restoratör Neval Akyol ile İstanbul Üniversitesi stajyer lisans öğrencileri Altınay K. Erdem, Hülya Kuday, Elvan Eti, Dilek Çavdar, Mine Kuzu, Arseli Çelik, Nilgün Birel, Seyhan Dursun, Türkan Çelik, Aslı Uslu, Burcu Bulut,

M İ M A R İ

“L” Açması'nın (Res. 1) D 6-9/I 14-15 plankarelerini kapsayan 200 m².lik alanında gerçekleştirilen ortalama 1.65 m.lik derinleşme sonucunda 1993 döneminde ortaya çıkartılan 4 mimari tabakadan sadece 3 ve 4. Mimari Tabakaların devamı takip edilerek bunlarla ilgili kalıntılar elde edildi. Ayrıca, bu alanda daha da derinleşilerek 5 ve 6. Mimari Tabakaların varlıkları ile kalıntıları ortaya çıkarıldı. Bu mimari kalıntılar ait oldukları tabakalara göre değerlendirildiğinde;

3. *Mimari Tabaka*

9.25 ile 8.65 m derinlikler arasında kalan, 0.60 m.lik bir dolguya sahip 3. Mimari Tabaka'da (Plan 1) ortaya çıkartılan mimari kalıntıların kil bir taban parçası ve belirgin plan vermeyen ahşap bir yapıya ait oldukları anlaşıldı.

D 9/I 15 plankaresinin güney kesimindeki kilden oluşturulmuş 4.55 x 2.60 m boyutundaki sert tabanın (b. 3459) kuzeydoğu kesiminde yer alan 0.30 m çapında ve 0.20 m derinliğindeki çukurun, büyük olasılıkla burada yer alan bir yapının sundurma bölümünün bir ayağını taşıyan ahşap bir dikeçe ait olduğu düşünüldü.

Diğer taraftan, D 6-7/I 15 plankareleri içinde yer alan, dördü güneyde biri ise kuzeydeki 5 yatay hatlı boşluğundan bu alanda düzenli planı alınamayan bir yapının (b. 3455) varlığı saptandı (Res. 2). Kalıntıları yaklaşık 30 m².lik bir alan kaplayan yapının orta kesiminde yer alan ve işlevi tam olarak anlaşılamayan, uzunluğu 0.85 m, genişliği 0.55 m ve derinliği 0.30 m olan oval biçimli çukurun bir ocak yeri olabileceği kanısına varıldı. Bu yapının, 1995 yılında aynı plankarelerde ortaya çıkarılan 3. Mimari Tabaka'ya ait 2 gözlü yapının (b. 3414) yaklaşık 0.40 m altında ve 4. Mimari Tabaka kalıntılarının (b. 3457) 0.30 m üzerinde yer alması nedeniyle, Tepe III'ün bu kesiminde 3. Mimari

Hilal Kömbe, Pınar Vançin, Jale Şahin, Hüsnü Kanat ve Anadolu Üniversitesi stajyer lisans öğrencisi Yusuf Polat katıldı. Bakanlık uzmanı olarak Samsun Müzesi araştırmacılarından Uğur Terzioğlu kazıda görev aldı.

Tabaka'nın esas yapısı olduğu düşünöldü. Bu durumda b. 3414 olarak kodlanan kalıntıların b. 3455 numaralı yapının tamir evresi olduğu anlaşıldı.

4. Mimari Tabaka

8.65 ile 8.30 m.ler arasında yer alan 4. Mimari Tabaka'da (Plan 2) ortaya çıkan mimari kalıntıların 1 fırının işlik alanı ve aynı tabana bağlanmış ikişer adet işliğe sahip 2 fırın kalıntısı oldukları göröldü.

D 8/I 15 ile D 9/I 15 plankarelerinin kesiştiği alanda ortaya çıkan işlik alanının, 1995 döneminde bulunan yapının (b. 3427) güney duvarının dışına bitişik durumdaki fırına (b. 3431) ait olduğu saptandı (Res. 3). Zeminden yüksekliği 0.15 m olan, 2.00 m genişliğinde ve 2.05 m uzunluğundaki yaklaşık 4 m².lik bir yer kaplayan ve fırının batısında yer alan kare panlı bu işlik alanının 0.10 m kalınlığındaki ahşap duvarlarla çevrildiği, taban üzerindeki yatay boşluklardan anlaşıldı.

D 6/I 14-15 ile D 7/I 14-15 plankarelerinin kesiştiği alanda yer alan ve büyük bir tahribata uğramış bulunduğu görölen, yaklaşık 3.5 m².lik bir alan kaplayan 2.10 x 1.55 m boyutundaki dikdörtgen planlı birinci fırının (b. 3462) 1.00 m genişliğindeki ağızı kuzeybatıya kadar (Res. 4). Ortalama duvar kalınlığı 0.30 m ve tabandan yüksekliği 0.35 m olan bu fırının çok iyi sıvanmış sert tabanı kuzeyden güneye doğru 0.05 m kot farkı yapar. 2 işliğinden 0.45 m uzunluğunda ve 0.20 m genişliğindeki oval planlı ve küçük olanının, ağızın batısına bitişik olarak yapılmış bulunduğu göröldü. Fırının 0.15 m güneydoğusunda yer alan, zeminden yüksekliği 0.15 m olan ve bir tamir geçirdiği 0.10 m kalınlığındaki ikinci kat sıvadan anlaşılan 1.35 m çapındaki yarım daire planlı büyük işliğin de fırınla birlikte büyük bir tahribat görmüş olduğu gözlemlendi.

Bu fırın yapısal açıdan ayrıntılı bir biçimde incelendiğinde (Res. 5), inşa edildiği zeminin öncelikle yaş kil ile yükseltildiği ve birbirine bitişik durumda çapları 0.07-0.08 m olan ve sayıları 17'yi bulan ahşap hatıllarla güneybatı-kuzeydoğu yönde döşenerek sağlamlaştırılmış olduğu göröldü. Bu ağaç döşemenin üzerine 0.03-

0.04 m kalınlığında kilden bir sıva yapılmış olduğu gözlemlendi. Kil ve ahşap konstrüksiyonla oluşturulmuş bu yükseltinin düzgün bir platform haline getirilmesinden sonra çevresinde, mevcut yüksekliği 0.20 m olarak saptanan kubbenin oluşturulmasında kullanılmış bulunan 0.02-0.03 m çapındaki (yaş) ağaç dallarının düzgün aralıklarda bıraktığı boşluklardan saptandı. Bu boşluklardan batı duvarı üzerinde 13, doğu ve güney duvarı üzerinde ise 11'er adet bulundu.

Diğer taraftan, D 7/I 14 plankaresindeki yaklaşık 4 m².lik bir alan kaplayan ve 1.25 m genişliğindeki ağız batıya bakan, uzunluğu 2.30 m, genişliği ise 1.70 m olan ikinci fırın kalıntısının (b. 3460) 0.45 x 0.55 m boyutundaki dikdörtgen biçimli birinci işliğin ağızın güneyine bitişik olarak yapılmış olduğu görüldü. Duvar kalınlığı 0.15 m olan ve diğer fırın gibi oldukça tahrip olmuş durumda ortaya çıkan bu fırının 0.70 m kadar güneydoğusunda yer alan kilden oluşturulmuş 0.75 m çapındaki yarım daire biçimli ikinci işliğin de tahribata uğramış bulunduğu gözlemlendi.

b. 3460 ve b. 3462 olarak kodlanan bu iki fırının aynı döneme ait oldukları, aynı taban üzerinde yer almalarından ve aralarındaki boş alanı güneydoğuda işlikler arasında tamamen kapatılan 1.80 m uzunluğunda ve 0.20 m genişliğindeki yatay hatlı boşluktan anlaşıldı. Ayrıca, fırınların güneyindeki D 7/I 15 plankaresi içinde yer alan yangın geçirmiş bastırılmış kil taban (b. 3457) üzerindeki muntazam plan vermeyen hatlı boşluklarının bu fırınlarla bağlantılı bir üniteyle ilgili oldukları düşünüldü.

Diğer taraftan, 1995 döneminde D 6/I 14 plankaresi içinde saptanmış olan, yüzey toprağının hemen altından başlayıp plankarenin 3/4'ünü kaplayan ve aşağı seviyeye doğru daralarak 1, 2, 3 ve 4. Mimari Tabakaları tahrip ederek oluşturulmuş Helenistik Çağ çöplüğünün (b. 3423) 5. Mimari Tabaka'nın üzerinde 1.80 m derinlikte sona erdiği saptandı (Res. 6 ve Kesit).

5. Mimari Tabaka

8.30 ile 8.00 m derinlikler arasında yer alan, 0.30 m.lik bir dolguya sahip 5. Mimari Tabaka'daki (Plan 3) mimari kalıntıların, sınırları belirlenmiş bir mekan içine alınmış bir fırın ile

bir fırın ve işliğı bulunan atölye nitelikli bir yapıya ait oldukları görüldü.

D 6/I 15 plankaresi içinde, bir mekan içine alınmış olduğu taban seviyesinde ortaya çıkan yatay hatlı boşluklarından anlaşılan fırının (b. 3465) büyük bir tahribata uğramış bulunduğu gözlemlendi (Res. 7). Mevcut uzunluğu 1.60 m, genişliği ise 1.25 m olan, kubbesi ve ağız şiddetli tahribat nedeniyle saptanamayan, zeminden yüksekliği 0.20 m olan iyi sıvanmış tabanı yer yer bozulmuş olarak ortaya çıkan ve bir kısmı güneydeki kazılmayan bitişik plankare içinde kalan bu fırının içinde yer aldığı 4.85 x 2.40 m boyutundaki yapı (b. 3487) yaklaşık 12 m².lik bir alan kaplamaktadır.

D 7/I 14-15 ile D 8/I 15 plankareleri içinde ortaya çıkan ve ince uzun dikdörtgen biçiminde bir plan veren kalıntıların bir fırın ile bir işliğe sahip atölye nitelikli bir yapıya ait olduğu gözlemlendi (Res. 9). Kuzeybatı-güneydoğu doğrultusunda uzanan, yaklaşık 14 m².lik bir alan kaplayan 6.60 x 2.10 m boyutundaki bu yapının (b. 3471) tabanının yer yer bozulmuş olmasına rağmen özenli bir şekilde sıvanmış olduğu görüldü. Bu yapının güneyinde yer alan ve iyi sıvanmış sert tabana sahip genişliği 1.05 m, uzunluğu 0.85 m, duvar kalınlığı 0.15 m ve tabandan yüksekliği ise 0.20 m olan fırın (b. 3474), yapının doğu kenarına bitişik olup 0.45 m genişliğindeki ağız güneybatıya bakar. Bu fırının 1.55 m kadar kuzeyinde yer alan ve tabandan yüksekliği 0.15 m olan, 1.05 m çapındaki daire biçimli işliğin duvara dayanan kesiminin, dik olarak yerleştirilmiş ağaç dalları ile desteklenmiş olduğu bu kısımındaki izlerden anlaşıldı (Res. 8). İçinde buluntu ele geçmeyen, fakat fırını ve işliğı ile bir atölye görünümü veren bu yapının gerek içinde gerekse doğusunda yer alan D 8/I 14 plankaresinde ortaya çıkan çok sayıdaki ve büyük boyuttaki cürufur şiddetli bir yangın geçirmiş olduğuna işaret etmektedir.

6. Mimari Tabaka

7.90 ile 7.60 m.ler arasında yer alan, 0.30 m.lik bir dolguya sahip 6. Mimari Tabaka'da (Plan 4) ortaya çıkan mimari kalıntıların sundurmalı ahşap bir yapıya ve fırınlı bir atölyeye ait oldukları gözlemlendi.

D 7-8/I 14-15 plankareleri içinde ortaya çıkan ve yaklaşık 14 m².lik bir alan kaplayan 3.75 x 3.75 m boyutundaki kare planlı yapının (b. 3478) temelini oluşturan ağaç kasmağın köşelerde birbirine geçme olarak tutturulduğu ve bu geçme yerlerinin altına da ağaçların toprakla ilişkisini kesip, nemden korunması gerektiğinde işlenmemiş taşlar yerleştirildiği, ortalama 0.20 m genişliğindeki hatıl boşluklarının kesiştiği güneydoğu köşesindeki *insitu* olarak ortaya çıkan orta büyüklükteki bir taştan anlaşıldı. Tabanı 2 kat kil sıva ile kaplı olan yapının güneybatı köşesinde yer alan, tabandan yüksekliği 0.08 m olan ve yaklaşık 1.5 m².lik bir alan kaplayan 1.00 x 1.20 m boyutundaki kille oluşturulmuş sert platformun yapının girişi ile ilgili olduğu düşünüldü.

Bu yapının güney kısmının önünün bir sundurma ile kapatılmış olduğu bu alanda saptanan aynı hizadaki 4 adet ahşap dikeçlere ait boşluklardan anlaşıldı (Res. 10). I ve II numaralı dikeç deliklerinden daha küçük ve sığ olan III ve IV numaralı deliklerin destek ya da yenileme amaçla yapılmış oldukları düşünüldü. İşlevi tam olarak anlaşılamayan bu yapının 1.00 m kadar güneyinde, sundurmanın kapattığı alan içinde yer alan 0.35 x 0.40 m boyutundaki oval biçimli çukurun bir ocak yeri olduğu ve bu ocağın doğudan ve batıdan kapatıldığı bu alanda saptanan kısa hatıl boşluklarından anlaşıldı.

Kare planlı sundurmalı yapının yaklaşık 1.55 m kadar doğusunda, D 8-9/I 14 plankareleri içinde, bir mekan içine alınmış (Res. 11) ortalama duvar kalınlığı 0.35 m, uzunluğu 1.85 m, genişliği ise 2.25 m olan fırının (b. 3484) sarı renkli kilden yapılmış bir platform üzerinde kademeli olarak inşa edilmiş bulunduğu gözlemlendi (Res. 13). Yaklaşık 4 m².lik bir alan kaplayan ve iyi sıvanmış bir tabanının zeminden yüksekliği 0.40 m olan fırının çevresini, fırına bitişik olarak zeminden 0.20 m yukarıda yer alan, ortalama genişliği 0.20 m.yi bulan kilden oluşturulmuş bir platformun çevrelediği de görüldü. Kuzeybatıya bakan 1.35 m genişliğindeki ağzının önünde yer alan 1.40 x 1.20 m boyutundaki 2 bölümlü işliğe sahip (Res. 12) olan fırının, içinde yer aldığı yaklaşık 21 m².lik bir alan kaplayan 4.70 x 4.50 m boyutundaki mekana girişin güneydoğu köşede bulunduğu burada görülen 0.50 m genişliğindeki boşluktan anlaşıldı.

D 9/I 15 plankaresinde yer alan yangın geçirmiş bastırılmış kil taban (b. 3483) üzerinde ortaya çıkarılan ve yaklaşık 2 m².lik bir alan kaplayan 1.95 x 0.80 m boyutundaki 3 gözlü küçük konstrüksiyon ile bu konstrüksiyonun 2.00 m batısında bulunan ve birbirlerini keserek bir köşe oluşturmuş 2 hatıl boşluğu, konumları nedeniyle b. 3484 kodlu atölyenin üniteleri olarak düşünüldü.

Çok şiddetli bir yangın geçirmiş olduğu, özellikle sundurmalı yapı ile fırın arasındaki alanda ortaya çıkan çok sayıda ve büyük boyuttaki cürufklar (Res. 14) ile siyahlaşmış bastırılmış kil tabanlardan anlaşılan 6. Mimari Tabaka'da D 6/I 14-15 plankarelerinde yer alan, doğudan batıya doğru 0.40 m kot farkı yaparak uzanan ve yüzeyinde çok sayıda midye kabuğu ortaya çıkan sert zeminli alanın avlu olarak kullanılmış olduğu düşünüldü.

ÇANAK - ÇÖMLEK

Kazılar sonucunda 14 adet tüm, 1 adet tüme yakın kap ile 340 adet çanak-çömlek parçası ele geçti. Tüm kapların hepsi (8 çanak ve 6 çömlek) İlk Tunç Çağı III'e aittir. Tüme yakın kap ise (1 gözyaşı şişesi Res. 15 = Çizim 1A/1) Helenistik Çağ'a aittir. Tüm kapların 1 adedi 3. Mimari Tabaka'da (1 çömlek = Çizim 4/7), 9 adedi 4. Mimari Tabaka'da (5 çanak = Res. 16 ve 17 = Çizim 1B/2; Çizim 2/1, 3, 6 ve 4 çömlek = Res. 18, 19 ve 20 = Çizim 3/6; Çizim 4/2, 6), 2 adedi 5. Mimari Tabaka'da (1 çanak = Çizim 2/5 ve 1 çömlek Çizim 4/4) ve 2 adedi ise 6. Mimari Tabaka'da (2 çanak = Çizim 2/4) ele geçti.

Değerlendirilmesi yapılan 340 çanak-çömlek parçasının 3'ü Helenistik Çağ'a, 337'si ise İlk Tunç Çağı III'e aittir.

Helenistik Çağ kap parçalarının hepsi gövdelere aittir. Bunların teknik yapıları aynı özellikler taşır; Hepsi çömlekçi çarkında şekillendirilmiş olup, hamurları çok temiz kilden çoğunlukla katkısız veya nadiren çok ince mineral katkı katılarak hazırlanmıştır. Genellikle hamurunun renginde boya astarlı ve zayıf perdeli olan bu kaplar çok iyi pişirilmiştir.

337 adet İlk Tunç Çağı III kap parçası ise çanak (158 adet = Çizim 1B/3-7; Çizim 2/2, 7), çömlek (93 adet = Çizim 3/1-5; Çi-

zim 4/1, 3, 5) ve meyvalıklara (3 adet) aittir. Ayrıca, kapak (4 adet = Çizim 4/8), dip (37 adet = Çizim 4/10) ve gövdelere (42 adet = Çizim 4/9) ait parçalar vardır. Hepsi elde şekillendirilmiş olan bu kapların hamurları bitki ve mineral katkıyla, ender olarak da kavkı katkı ile hazırlanmıştır. Kapların çoğunluğu gri, siyah ve kahverengi gibi koyu renklerde astarlanmış olup iyi perdahlanmıştır. Bu kapların az da olsa kırmızı renk astarlı örnekleri de görülür. Pişirilmeleri iyidir. Bazı kaplar üzerinde silinti bezek tekniğinde bezeme uygulaması yapılmıştır. Bezemeler tümüyle geometriktir. Diğer taraftan, geometrik esaslı motifler kaplar üzerine çizi tekniğinde de uygulanmıştır (Çizim 4/9).

KÜÇÜK BULUNTULAR

Kazılarda elde edilen 271 adet küçük buluntunun (Tablo 1 ve 2) 196 adedi pişmiş toprak, 46 adedi kemik, 3 adedi diş, 2 adedi çakmaktaşı, 13 adedi taş, 9 adedi tunç ve 1 adedi de kavkıdan yapılmıştır.

En büyük grubu oluşturan 196 adet pişmiş buluntunun 132 adedini tezgah ağırlığı, 2 adedini tezgah tarağı sapı (Res. 22), 2 adedini fırça sapı, 2 adedini sapan tanesi, 3 adedini insan figürini (Res. 21), 50 adedini ağırşak ve 5 adedini de tekerlek biçimli nesne oluşturur.

Elde edilen kemik buluntuların 25 adedini ağırşak, 21 adedini ise deliciler oluşturur. Bu eserlerin yapımında kullanılmış olan kemikler büyük olasılıkla hayvanlara aittir.

Elde edilen 3 diş buluntu delici, 2 çakmaktaşı buluntu ise kesicidir.

Elde edilen taş buluntuların 2 adedi topuzbaşı, 1 adedi filiz zenginleştirme taşı (Res. 23), 1 adedi bileytaşı, 2 adedi zımpara taşı, 1 adedi ezgitaşı, 5 adedi öğütme taşı ve 1 adedi de tekerlek biçimli nesnedir.

Elde edilen tunç buluntuların 7 adedini zıpkıncu (Res. 24), 1 adedini dikiş iğnesi, 1 adedini de küpe oluşturur.

Elde edilen 1 adet kavkıdan yapılmış buluntu ise bir pandantif olup, bir midye kabuğuna bir delik açılması ile oluşturulmuştur.

Bu buluntuların hepsi İlk Tunç Çağı III'e ait olup genel değerlendirilmeleri yapıldığında; İkiztepe'de dokumacılık ile dericilik zanaatlerinin oldukça gelişmiş bulunduğu, metal işlemenin çok ileri düzeye erişmiş olduğu ve İkiztepe halkının avcılık ve hayvancılıkla geçinen ve Ana Tanrıça kültü ile ilgilenen bir topluluk görüntüsü verdiği bir kez daha anlaşıldı.

S O N U Ç

İkiztepe örenyerinde 2 amaca yönelik olarak 1994 yılında Tepe III'de başlatılan kazılar 1996 döneminde de sadece birinci amacımıza yönelik sonuçlar verdi. Ele geçirilen özellikle çanak-çömlekler ile pt kadın figürinleri, Tepe I'de 1994 yılından önce geliştirilen kazılarda ortaya çıkartılmış bulunan İlk Tunç Çağı III mezarlığının sahiplerinin Tepe III'de yaşamış olduklarını açıkça bir kez daha gösterdi. Ancak, ikinci amaca, yani metal eser imal edilen işlik, fırın veya atölyelerin varlığına ait buluntulara henüz rastlanmadı. Tepe III'ün yaklaşık 4000 m².lik yerleşim alanından sadece 500 m².lik kısmı kazılabildi. Bu durumda, söz konusu metal eser imal yerlerinin Tepe III'ün henüz araştırılmamış kesimlerinde yer alabileceği olasılığıyla kazıların burada daha geniş bir alanda devam ettirilmesine karar verildi.

GENEL DEĞERLENDİRME RAPORU

Samsun ili Bafra ilçesi İkiztepe köyü sınırları içinde yer alan İkiztepe örenyerinde 1974 yılından beri geliştirilmekte olan arkeolojik araştırmaların 1994, 1995 ve 1996 yıllarını kapsayan süre için İstanbul Üniversitesi Araştırma Fonu'nunca da desteklenen Tepe III başlıklı proje çerçevesinde geliştirilen kazılar⁴ sonucunda, "L" Açması'nın D 6, 7, 8, 9/I 14, 15, 16, 17, 18 plankarelerini

⁴ 1993 döneminde Tepe III'de gerçekleştirilmiş olan ön-araştırma niteliğindeki kazıların sonuçları da bu proje çerçevesinde değerlendirildi.

kapsayan alanı 10.36 m.den 7.60 m yüksekliğe kadar kazıldı. 500 m²'yi kapsayan bu alanda ortalama 2.75 m kalınlıktaki ve 1375 m³ hacmindeki moloz dolgu ve toprak kaldırıldı. Bu çalışmalar sonucunda 4 ayrı döneme ait 7 mimari tabaka ile bu tabakalardan çok sayıda tüm ve parçalar halinde çanak-çömlek ile taş, çakmaktaşı, kavkı, obsidiyen, kemik, boynuz, diş, pişmiş toprak ve arsenli tunçtan yapılmış küçük eser elde edildi.

“0” olarak kodlanan yüzey toprağı ile karışık durumdaki ilk Mimari Tabaka'da Helenistik Çağa ait bir çöp çukuru (b. 3342)⁵ ile bir çöplük (b. 3423)⁶ ve Geç Demir Çağına ait bir açık hava çömlekçi fırını (b. 3306)⁷ ile 2 basit toprak mezar (Sk. 627 = b. 3307 ve Sk. 628 = b. 3310) bulundu⁸. Ayrıca, ele geçen çanak-çömlek parçalarından burada Orta Tunç Çağı başlarına⁹ ait bir yerleşmenin de bulunduğu, ancak gerek erozyon, gerekse tarımsal faaliyetler yüzünden bu döneme ait mimari kalıntıların günümüze kadar gelemediği anlaşıldı.

5 bkz. Ö. Bilgi «İkiztepe Kazılarının 1994 Dönemi Sonuçları». *XVII. Kazı Sonuçları Toplantısı I*, Ankara 1996 s. 158 Res. 5; Ö. Bilgi «Samsun-İkiztepe Arkeolojik Kazıları Tepe III Çalışmaları : 1993 ve 1994 Dönemleri Sonuçları». *Anadolu Araştırmaları XV İstanbul 1999*, s. 140. Res. 4 ve Plan.

6 Ele geçen çanak-çömlek parçaları ile parçalanmış gözyaşı şişeleri ve bir kiremit parçası buranın Helenistik Çağa ait olduğunu açıkça gösterdi. bkz. Ö. Bilgi «İkiztepe Kazılarının 1995 Dönemi Sonuçları» *XVIII. Kazı Sonuçları Toplantısı Ankara 1997* s. 146 Res. 8; Ö. Bilgi «Samsun-İkiztepe Arkeolojik Kazıları Tepe III Çalışmaları 1995 Dönemi Sonuçları» *Anadolu Araştırmaları XV İstanbul 1999*, s. 169, Res. 5, ve Plan.

7 bkz. Ö. Bilgi «İkiztepe Kazılarının 1993 Dönemi Sonuçları». *XVI. Kazı Sonuçları Toplantısı I*, Ankara 1995 s. 142 Res. 5; Ö. Bilgi «Samsun-İkiztepe Arkeolojik Kazıları Tepe III Çalışmaları : 1993 ve 1994 Dönemleri Sonuçları». *Anadolu Araştırmaları XV İstanbul 1999*, s. 139, Res. 3 ve Plan.

8 bkz. Ö. Bilgi «İkiztepe Kazılarının 1993 Dönemi Sonuçları». *XVI. Kazı Sonuçları Toplantısı I*, Ankara 1995 s. 142 Res. 6; Ö. Bilgi «Samsun-İkiztepe Arkeolojik Kazıları Tepe III Çalışmaları : 1993 ve 1994 Dönemleri Sonuçları». *Anadolu Araştırmaları XV İstanbul 1999*, s. 139, Res. 3 ve Plan.

9 bkz. Ö. Bilgi «Samsun-İkiztepe Arkeolojik Kazıları Tepe III Çalışmaları : 1993 ve 1994 Dönemleri Sonuçları». *Anadolu Araştırmaları XV İstanbul 1999*, s. 143; Ö. Bilgi «Samsun-İkiztepe Arkeolojik Kazıları Tepe III Çalışmaları 1995 Dönemi Sonuçları» *Anadolu Araştırmaları XV İstanbul 1999*, s. 172.

Birbirini takip eden ve kesintisiz olarak birbiri üstünde ortaya çıkartılan 6 mimari tabakanın ise İlk Tunç Çağı'nın sonlarına, yani III. döneme ait olduğu ele geçen çanak-çömlek örnekleri¹⁰ ile küçük buluntulardan açıkça görüldü¹¹. Bu tabakalara ait mimari kalıntılar incelendiğinde yapıların işlenmemiş ağaç gövdelerinden (tomruk) çantı tekniğinde oluşturulduğu, bu yapıların temel çukurlarına sahip olmadığı, tek girişli oldukları, duvarların doğrudan zemin üzerine oturtularak ahşap yığma olarak geliştirildiği kilden oluşturulmuş sert zeminler (tabanlar) üzerinde görülen kavisli hatlı boşluklarından saptandı. Ele geçen ve bir yüzleri düzgün, diğer yüzlerinde işlenmemiş ağaç izleri de bulunan sert kil parçalardan bu yapıların duvarlarının sıvanmış oldukları da anlaşıldı. Genellikle kareye yakın dikdörtgen plana sahip böyle yapıların bazılarının girişinin yer aldığı duvarının önü, ahşap dikeçlerle taşınan bir sundurmayla korunduğu, burada ortaya çıkan aynı hizada ve belirli aralıklardaki çukurlardan gözlemlendi. Bu yapıların semer biçimli (iki omuz) damlara sahip oldukları planlarının özelliğinden ve günümüzde Karadeniz Bölgesinde halen yaşayan örneklerden düşünüldü. Yaşayan Karadeniz yapılarında olduğu gibi damların ahşap konstrüksiyonun üzerinin kurutulmuş sazlarla kaplanmasıyla oluşturulduğu olasıdır.

Bu yapıların genellikle sınırları belirlenmiş avlulara sahip olduğu ve bu avlularda da sadece anıtsal fırınların yer aldığı göz-

10 bkz. Ö. Bilgi «Samsun-İkiztepe Arkeolojik Kazıları Tepe III Çalışmaları : 1993 ve 1994 Dönemleri Sonuçları». *Anadolu Araştırmaları XV İstanbul 1999*; s. 143-144, Res. 12-18 Çiz. 3-4; Ö. Bilgi «Samsun-İkiztepe Arkeolojik Kazıları Tepe III Çalışmaları 1995 Dönemi Sonuçları» *Anadolu Araştırmaları XV İstanbul 1999*, s. 172-173, Res. 10-14 Çiz. 2B, 3-4; Ö. Bilgi «Samsun-İkiztepe Arkeolojik Kazıları Tepe III Çalışmaları 1996 Dönemi Sonuçları». *Anadolu Araştırmaları XV İstanbul 1999*, s. 197-198, Res. 16-20, Çiz. 1B, 2-4.

11 bkz. Ö. Bilgi «Samsun-İkiztepe Arkeolojik Kazıları Tepe III Çalışmaları : 1993 ve 1994 Dönemleri Sonuçları». *Anadolu Araştırmaları XV İstanbul 1999*, s. 144-145, Res. 10, 19-32, Tablo 1; Ö. Bilgi «Samsun-İkiztepe Arkeolojik Kazıları Tepe III Çalışmaları 1995 Dönemi Sonuçları» *Anadolu Araştırmaları XV İstanbul 1999*, s. 173-174, Res. 15-30, Tablo I; Ö. Bilgi «Samsun-İkiztepe Arkeolojik Kazıları Tepe III Çalışmaları 1996 Dönemi Sonuçları». *Anadolu Araştırmaları XV İstanbul 1999*, s. 198-199, Res. 21-24, Tablo I, Küçük buluntuların genel dökümleri için bkz. metin sonundaki Tablo 1-5.

lendi. Kilden oluşturulmuş ışıkları de bulunan ovalimli dikdörtgen planlı bu fırınların kubbeleri yaş ağaç dallarının yardımı ile oluşturulduğu ağzın bulunmadığı kesimlerindeki tabla kenarlarında belirli aralıklarda sırayla görülen deliklerden saptandı. Böyle fırınlardan bir tanesinde kuzey duvarına bitişik olarak, merkezinde bir çukurcuk bulunan yarım daire planlı kilden yapılmış bir platform görüldü. Doğu ve kuzey kesiminde ahşap dikeçlerle oluşturulmuş bir sundurmaya sahip kare planlı bir mekan içerisinde ortaya çıkartılmış bulunmasından da bu fırının kutsal amaçlı olarak kullanıldığı düşünüldü ve sunaklı-fırın olarak değerlendirildi. Bu alanın kutsal bir amaçla kullanıldığının yorumlanmasının diğer bir nedeni ise burada çok sayıda pt kadın figürünün¹² ele geçmesidir.

Diğer taraftan, ortaya çıkartılan bazı fırınların sınırları belirlenmiş mekanlar içinde yer aldığı görüldü. Genellikle kare planlı olan bu mekanların sınırlarını belirleyici olan fakat ne kadar yüksekliğe sahip olduğu saptanamayan duvarları ahşap yığma tekniğinde yükseltelen hatırlarla (tomruklarla) yapılmış olduğu sert zeminler üzerinde görülen kavisli yatay boşluklardan anlaşıldı. Yakınlarında kullanılmaya hazır killerin depolandığı geniş çukurların yer alması bunların yerleşmenin ortak kullanımına açık atölyeler oldukları kanısını uyandırdı.

Yukarıda ayrıntıları verilen mimari kalıntılar tabaka ve niteliklerine göre sayısal olarak değerlendirildiğinde;

1. Mimari Tabaka'da 2 yapı (b. 3309¹³ ve b. 3340)¹⁴ ile kil deposuna (b. 3410) sahip bir atölye¹⁵ (b. 3432),

12 bkz. Ö. Bilgi «İkiztepe Kazılarının 1994 Dönemi Sonuçları». *XVII. Kazı Sonuçları Toplantısı I*, Ankara 1996 s. 160 Res. 10; Ö. Bilgi «Samsun-İkiztepe Arkeolojik Kazıları Tepe III Çalışmaları : 1993 ve 1994 Dönemleri Sonuçları». *Anadolu Araştırmaları XV İstanbul 1999*, s. 142, Res. 10.

13 bkz. Ö. Bilgi «İkiztepe Kazılarının 1993 Dönemi Sonuçları». *XVI. Kazı Sonuçları Toplantısı I*, Ankara 1995 s. 143 Çiz. 4; Ö. Bilgi «Samsun-İkiztepe Arkeolojik Kazıları Tepe III Çalışmaları : 1993 ve 1994 Dönemleri Sonuçları». *Anadolu Araştırmaları XV İstanbul 1999*, s. 139, Plan.

14 bkz. Ö. Bilgi «İkiztepe Kazılarının 1994 Dönemi Sonuçları». *XVII. Kazı Sonuçları Toplantısı I*, Ankara 1996 s. 158 Res. 2; Ö. Bilgi «Samsun-İkiztepe Arkeolojik Kazıları Tepe III Çalışmaları : 1993 ve 1994 Dönemleri Sonuçları». *Anadolu Araştırmaları XV İstanbul 1999*, s. 139 ve Plan.

15 bkz. Ö. Bilgi «İkiztepe Kazılarının 1995 Dönemi Sonuçları» *XVIII. Kazı*

2. Mimari Tabaka'da 1 yapı¹⁶ (b. 3403) ve sunaklı-fırına (b. 3345) sahip sundurmalı kutsal bir alan¹⁷ (b. 3344),

3. Mimari Tabaka'da tamir evreli bir yapı (erken evre = b. 3455¹⁸, geç evre = b. 3414)¹⁹,

4. Mimari Tabaka'da 2 yapı (b. 3427²⁰ ve b. 3331)²¹ ve 4 fırın (b. 3430²², b. 3431²³, b. 3460²⁴ ve b. 3462)²⁵,

Sonuçları Toplantısı Ankara 1997 s. 146, Res. 2, 4-6; Ö. Bilgi «Samsun-İkiztepe Arkeolojik Kazıları Tepe III Çalışmaları 1995 Dönemi Sonuçları» *Anadolu Araştırmaları XV* İstanbul 1999, s. 168, Res. 2-3 ve Plan.

16 bkz. Ö. Bilgi «İkiztepe Kazılarının 1995 Dönemi Sonuçları» *XVIII. Kazı Sonuçları Toplantısı* Ankara 1997 s. 147, Res. 2, 9; Ö. Bilgi «Samsun-İkiztepe Arkeolojik Kazıları Tepe III Çalışmaları 1995 Dönemi Sonuçları» *Anadolu Araştırmaları XV* İstanbul 1999, s. 169, Res. 6 ve Plan.

17 bkz. Ö. Bilgi «İkiztepe Kazılarının 1994 Dönemi Sonuçları». *XVII. Kazı Sonuçları Toplantısı I*, Ankara 1996 s. 158-159 Res. 2-8; Ö. Bilgi «Samsun-İkiztepe Arkeolojik Kazıları Tepe III Çalışmaları : 1993 ve 1994 Dönemleri Sonuçları». *Anadolu Araştırmaları XV* İstanbul 1999, s. 140-142, Res. 4-8 ve Plan.

18 bkz. Ö. Bilgi «İkiztepe Kazılarının 1995 Dönemi Sonuçları» *XVIII. Kazı Sonuçları Toplantısı* Ankara 1997, s. 147-148, Res. 2, 10; Ö. Bilgi «Samsun-İkiztepe Arkeolojik Kazıları Tepe III Çalışmaları 1996 Dönemi Sonuçları». *Anadolu Araştırmaları XV* İstanbul 1999, s. 192-193, Res. 2 ve Plan 1.

19 bkz. Ö. Bilgi «Samsun-İkiztepe Arkeolojik Kazıları Tepe III Çalışmaları 1996 Dönemi Sonuçları» *Anadolu Araştırmaları XV* İstanbul 1999, s. 192-193, Res. 7 ve Plan.

20 bkz. Ö. Bilgi «İkiztepe Kazılarının 1995 Dönemi Sonuçları» *XVIII. Kazı Sonuçları Toplantısı* Ankara 1997, s. 3-4 Res. 2, 12; Ö. Bilgi «Samsun-İkiztepe Arkeolojik Kazıları Tepe III Çalışmaları 1995 Dönemi Sonuçları» *Anadolu Araştırmaları XV* İstanbul 1999, s. 170, Res. 8 ve Plan.

21 bkz. Ö. Bilgi «İkiztepe Kazılarının 1993 Dönemi Sonuçları». *XVI. Kazı Sonuçları Toplantısı I*, Ankara 1995 s. 143-144 Res. 17 Çiz. 3; Ö. Bilgi «Samsun-İkiztepe Arkeolojik Kazıları Tepe III Çalışmaları : 1993 ve 1994 Dönemleri Sonuçları». *Anadolu Araştırmaları XV* İstanbul 1999, s. 142, Res. 9 ve Plan.

22 bkz. Ö. Bilgi «İkiztepe Kazılarının 1995 Dönemi Sonuçları» *XVIII. Kazı Sonuçları Toplantısı* Ankara 1997, s. 148, Res. 2, 12; Ö. Bilgi «Samsun-İkiztepe Arkeolojik Kazıları Tepe III Çalışmaları 1995 Dönemi Sonuçları» *Anadolu Araştırmaları XV* İstanbul 1999, s. 170-171, Res. 8 ve Plan.

23 bkz. Ö. Bilgi «İkiztepe Kazılarının 1995 Dönemi Sonuçları» *XVIII. Kazı Sonuçları Toplantısı* Ankara 1997, s. 148, Res. 2, 12; Ö. Bilgi «Samsun-İkiztepe Arkeolojik Kazıları Tepe III Çalışmaları 1995 Dönemi Sonuçları» *Anadolu Araştırmaları XV* İstanbul 1999, s. 171, Res. 8 ve Plan.

24 bkz. Ö. Bilgi «Samsun-İkiztepe Arkeolojik Kazıları Tepe III Çalışmaları

5. Mimari Tabaka'da 2 atölye (b. 3471²⁶ ve b. 3487)²⁷,

6. Mimari Tabaka'da sundurmalı 1 yapı (b. 3478)²⁸ ve 1 atölye (b. 3484)²⁹ bulunduğu görüldü.

İlk Tunç Çağı III dönemine ait bu mimari tabakaların gerek moloz dolgusu, gerekse yapı ve avlularıyla kutsal alan ve fırın, atölye gibi imalat yerlerinde ele geçen buluntular içindeki pt çanak-çömlek parçalarının bazıları³⁰ ile parçalanmış çingirak³¹ örneklerinden ve pt kadın figürinleri³² ile arsenli bakırdan yapıl-

rı 1996 Dönemi Sonuçları». *Anadolu Araştırmaları XV* İstanbul 1999, s. 194, Res. 4-5 ve Plan 2.

25 bkz. Ö. Bilgi «Samsun-İkiztepe Arkeolojik Kazıları Tepe III Çalışmaları 1996 Dönemi Sonuçları». *Anadolu Araştırmaları XV* İstanbul 1999, s. 194, ve Plan 2.

26 bkz. Ö. Bilgi «Samsun-İkiztepe Arkeolojik Kazıları Tepe III Çalışmaları 1996 Dönemi Sonuçları». *Anadolu Araştırmaları XV* İstanbul 1999, s. 195 Res. 9 ve Plan 3.

27 bkz. Ö. Bilgi «Samsun-İkiztepe Arkeolojik Kazıları Tepe III Çalışmaları 1996 Dönemi Sonuçları». *Anadolu Araştırmaları XV* İstanbul 1999, s. 195 Res. 7 ve Plan 3.

28 bkz. Ö. Bilgi «Samsun-İkiztepe Arkeolojik Kazıları Tepe III Çalışmaları 1996 Dönemi Sonuçları». *Anadolu Araştırmaları XV* İstanbul 1999, s. 196, Res. 10 ve Plan 4.

29 bkz. Ö. Bilgi «Samsun-İkiztepe Arkeolojik Kazıları Tepe III Çalışmaları 1996 Dönemi Sonuçları». *Anadolu Araştırmaları XV* İstanbul 1999, s. 197, Res. 11-13 ve Plan 4.

30 bkz. Ö. Bilgi «İkiztepe Kazılarının 1993 Dönemi Sonuçları». *XVI. Kazı Sonuçları Toplantısı I*, Ankara 1995 s. 144 Res. 19; Ö. Bilgi «İkiztepe Kazılarının 1994 Dönemi Sonuçları». *XVII. Kazı Sonuçları Toplantısı I*, Ankara 1996 s. 160 Res. 14; Ö. Bilgi «Samsun-İkiztepe Arkeolojik Kazıları Tepe III Çalışmaları 1993 ve 1994 Dönemleri Sonuçları». *Anadolu Araştırmaları XV*, İstanbul 1999, s. 145, Çizim 3/B5, 7, 10; Ö. Bilgi; «Samsun-İkiztepe Arkeolojik Kazıları Tepe III Çalışmaları 1995 Dönemi Sonuçları». *Anadolu Araştırmaları XV*, İstanbul 1999, s. 174, Çizim 2B/8.

31 bkz. Ö. Bilgi «İkiztepe Kazılarının 1993 Dönemi Sonuçları». *XVI. Kazı Sonuçları Toplantısı I*, Ankara 1995 s. 144 Res. 24.

32 bkz. Ö. Bilgi «İkiztepe Kazılarının 1993 Dönemi Sonuçları». *XVI. Kazı Sonuçları Toplantısı I*, Ankara 1995 s. 143 Res. 14; Ö. Bilgi «İkiztepe Kazılarının 1994 Dönemi Sonuçları». *XVII. Kazı Sonuçları Toplantısı I*, Ankara 1996 s. 160 Res. 9, 10, 15; Ö. Bilgi «Samsun-İkiztepe Arkeolojik Kazıları Tepe III Çalışmaları 1993 ve 1994 Dönemleri Sonuçları». *Anadolu Araştırmaları XV*, İstanbul 1999, s. 145, Res. 10; Ö. Bilgi «Samsun-İkiztepe Arkeolojik Kazıları

muş yassı balta, hançer, zıpkınuçlarının³³ benzerlerinin Tepe I'de ortaya çıkartılmış bulunan mezarlarda³⁴ ele geçmiş olmaları nedeniyle mezarlığın sahiplerinin Tepe III'de yaşamış oldukları açıkça anlaşıldı³⁵. Böylece, Projemizin birinci amacı gerçekleşmiş oldu.

Diğer taraftan, ortaya çıkartılan fırın, atölye gibi imalat yerlerinde metalürjik faaliyetlere işaret eden örneğin pota, kalıp, maden külçesi gibi araç-gereçlerle ham maddenin yer almaması, İkiztepe'de kültür katları ve mezarlarda ele geçmiş çok sayıda arsenli bakır eserin³⁶ imalatına yönelik olarak geliştirdiğimiz Pro-

Tepe III Çalışmaları 1995 Dönemi Sonuçları». *Anadolu Araştırmaları XV*, İstanbul 1999, s. 174, Res. 18-20.

33 bkz. Ö. Bilgi «İkiztepe Kazılarının 1993 Dönemi Sonuçları». *XVI. Kazı Sonuçları Toplantısı I*, Ankara 1995 s. 143 Res. 12-13; Ö. Bilgi «Samsun-İkiztepe Arkeolojik Kazıları Tepe III Çalışmaları 1993 ve 1994 Dönemleri Sonuçları». *Anadolu Araştırmaları XV*, İstanbul 1999, s. 145, Res. 29-32; Ö. Bilgi «Samsun-İkiztepe Arkeolojik Kazıları Tepe III Çalışmaları 1995 Dönemi Sonuçları». *Anadolu Araştırmaları XV*, İstanbul 1999, s. 173, Res. 30; Ö. Bilgi «Samsun-İkiztepe Arkeolojik Kazıları Tepe III Çalışmaları 1996 Dönemi Sonuçları». *Anadolu Araştırmaları XV*, İstanbul 1999, s. 198, Res. 24.

34 bkz. Ö. Bilgi «Metal Objects from İkiztepe-Turkey». *Beiträge zur Allgemeinen und Vergleichenden Archäologie 6*, Bonn 1984 Figs. 3-6; Ö. Bilgi «Metal Objects from İkiztepe-Turkey». *Beiträge zur Allgemeinen und Vergleichenden Archäologie 9-10*, Bonn 1990 Figs. 1-2. Mezarlıkta ele geçmiş bulunan benzer çanak-çömlek örnekleri için bkz. 1984'de Fig. 18/278 ve 1990'da Fig. 20/446-452; Ö. Bilgi An Anthropomorphic Representation from İkiztepe-Turkey». *Studi di Paletnologia in onore di Salvatore M. Puglisi*, Roma 1985 s. 273-274.

35 Proje çalışmaları çerçevesinde 3 dönem süresince geliştirilen kazılar sırasında sadece bir çocuk iskeleti 1. Mimari Tabaka'da ortaya çıktı (Sk. 630=b. 3415 : bkz. Ö. Bilgi «İkiztepe Kazılarının 1995 Dönemi Sonuçları» *XVIII. Kazı Sonuçları Toplantısı* Ankara 1997 s. 146, Res. 7; Ö. Bilgi «Samsun-İkiztepe Arkeolojik Kazıları Tepe III Çalışmaları 1995 Dönemi Sonuçları» *Anadolu Araştırmaları XV*, İstanbul 1999, s. 168-169, Res. 4). Bu mezar görünüşe göre bilinçli bir gömme değildir. Bir yapının tabanı üstünde ve enkazının altında ortaya çıkan bu mezar dışında başka gömüler bulunmaması, Tepe III'de yaşamış olan insanların Tepe I'i bir mezarlık alanı olarak kullanmış olduklarını açıkça göstermektedir.

36 bkz. Ö. Bilgi «Metal Objects from İkiztepe-Turkey». *Beiträge zur Allgemeinen und Vergleichenden Archäologie 6*, Bonn 1984 s. 31-83 Figs. 7-18; Ö. Bilgi «Metal Objects from İkiztepe-Turkey». *Beiträge zur Allgemeinen und Vergleichenden Archäologie 9-10*, Bonn 1990 s. 119-201 Figs. 3-20.

jemizin ikinci amacına ulaşamadığını gösterdi. Ancak, ele geçen zımparataşı, bileytaşı, filiz zenginleştirme taşı gibi buluntular³⁷ metalürjik faaliyetlerin İkiztepe'nin İlk Tunç III döneminde Tepe III'de yapılmış olduğuna işaret olarak kabul edildi ve bu faaliyetlerin söz konusu Tepe'nin henüz kazılmamış kesimlerinde gerçekleştirilmiş olabileceği kanısına varıldı. Ayrıca, kutsal alanın sunaklı-fırının önünde ele geçen alttan akıtacaklı pt küçük bir potanın³⁸ ergitme işleminin kutsanarak yapılmış olabileceğini düşündürdü.

İçlerinde ve çevrelerinde çanak-çömlekler³⁹ ile yığınlar halinde dokumacılıkla ilgili özellikle pt tezgah ağırlıkları⁴⁰, tarak sapları⁴¹ ve ip çubuğu tutucuları⁴² ve pt kemik ağırşakların⁴³ ele geç-

37 bkz. Ö. Bilgi «Samsun-İkiztepe Arkeolojik Kazıları Tepe III Çalışmaları : 1993 ve 1994 Dönemleri Sonuçları». *Anadolu Araştırmaları XV*, İstanbul 1999, s. 144-145; Ö. Bilgi «Samsun-İkiztepe Arkeolojik Kazıları Tepe III Çalışmaları 1995 Dönemi Sonuçları». *Anadolu Araştırmaları XV*, İstanbul 1999, s. 173-174; Ö. Bilgi «Samsun-İkiztepe Arkeolojik Kazıları Tepe III Çalışmaları 1996 Dönemi Sonuçları». *Anadolu Araştırmaları XV*, İstanbul 1999, s. 198, Res. 23.

38 bkz. Ö. Bilgi «İkiztepe Kazılarının 1994 Dönemi Sonuçları». *XVII. Kazı Sonuçları Toplantısı I*, Ankara 1996 s. 160 Res. 12; Ö. Bilgi «Samsun-İkiztepe Arkeolojik Kazıları Tepe III Çalışmaları : 1993 ve 1994 Dönemleri Sonuçları». *Anadolu Araştırmaları XV*, İstanbul 1999, s. 144, Res. 20.

39 bkz. Ö. Bilgi «İkiztepe Kazılarının 1995 Dönemi Sonuçları» *XVIII. Kazı Sonuçları Toplantısı*, Ankara 1997 s. 146, Res. 5; Ö. Bilgi «Samsun-İkiztepe Arkeolojik Kazıları Tepe III Çalışmaları 1995 Dönemi Sonuçları» *Anadolu Araştırmaları XV*, İstanbul 1999, s. 168, Res. 10-11, 12-13.

40 bkz. Ö. Bilgi «Samsun-İkiztepe Arkeolojik Kazıları Tepe III Çalışmaları 1995 Dönemi Sonuçları» *Anadolu Araştırmaları XV*, İstanbul (Baskıda) s. 5 Res. 15.

41 bkz. Ö. Bilgi «Samsun-İkiztepe Arkeolojik Kazıları Tepe III Çalışmaları : 1993 ve 1994 Dönemleri Sonuçları». *Anadolu Araştırmaları XV*, İstanbul 1999, s. 144, Res. 19; Ö. Bilgi «Samsun-İkiztepe Arkeolojik Kazıları Tepe III Çalışmaları 1995 Dönemi Sonuçları». *Anadolu Araştırmaları XV*, İstanbul 1999, s. 173, Res. 16.

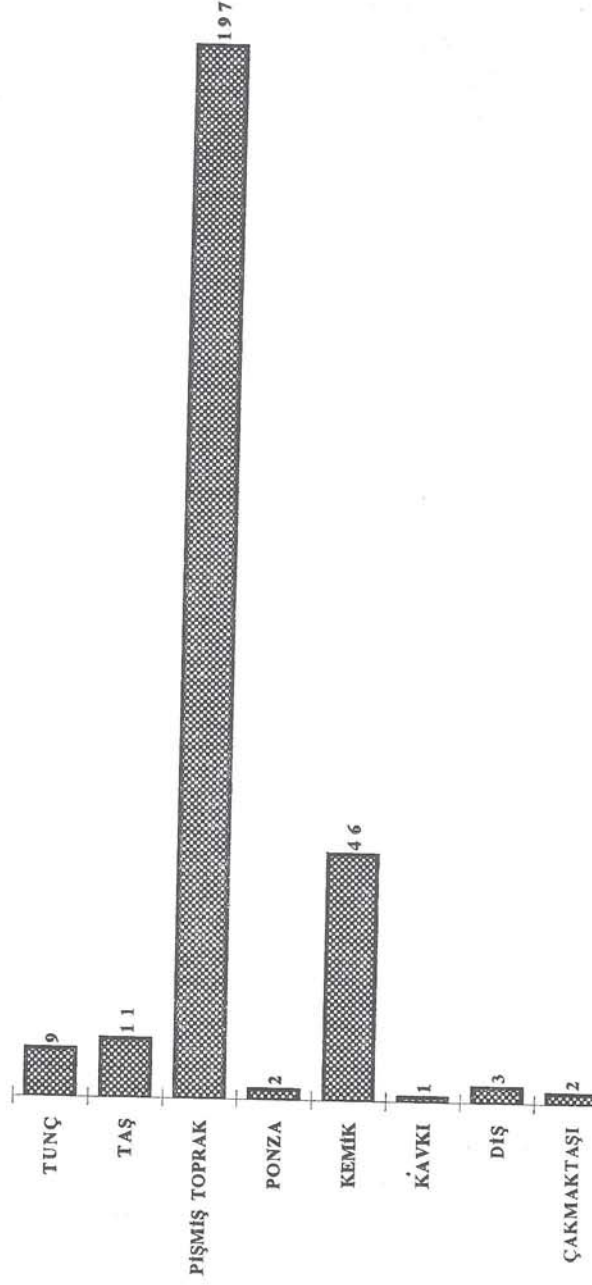
42 bkz. Ö. Bilgi «Samsun-İkiztepe Arkeolojik Kazıları Tepe III Çalışmaları 1995 Dönemi Sonuçları». *Anadolu Araştırmaları XV*, İstanbul 1999, s. 173, Res. 22.

43 bkz. Ö. Bilgi «Samsun-İkiztepe Arkeolojik Kazıları Tepe III Çalışmaları : 1993 ve 1994 Dönemleri Sonuçları». *Anadolu Araştırmaları XV*, İstanbul 1999, s. 144; Ö. Bilgi «Samsun-İkiztepe Arkeolojik Kazıları Tepe III Çalışmaları 1995 Dönemi Sonuçları» *Anadolu Araştırmaları XV*, İstanbul, 1999,

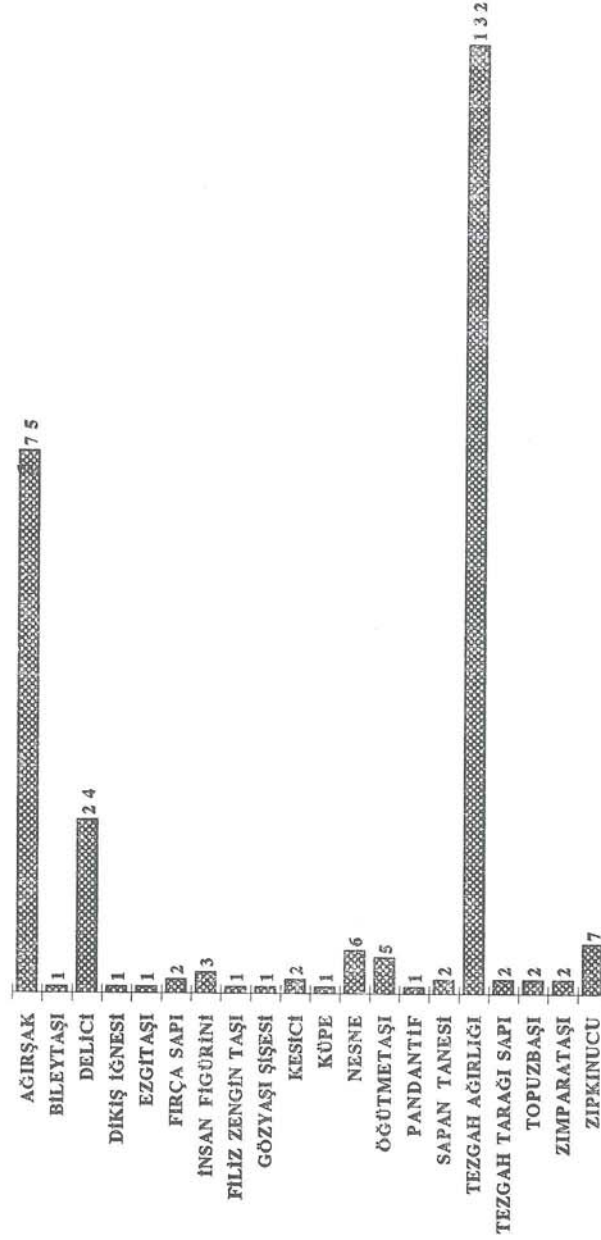
miş olması atölye ve fırınların metal dışı eserlerin üretilmesinde kullanılmış olduklarını gösterdi. Yapı içlerinde de öbek öbek depolanmış pt tezgah ağırlıklarının⁴⁴ görülmesi de Tepe III'ün bu kesiminin olasılıkla dokumacılıkla ilgili üretim yeri olduğuna ışık tuttu.

s. 173; Ö. Bilgi «Samsun-İkiztepe Arkeolojik Kazıları Tepe III Çalışmaları 1996 Dönemi Sonuçları». *Anadolu Araştırmaları XV*, İstanbul 1999, s. 198.

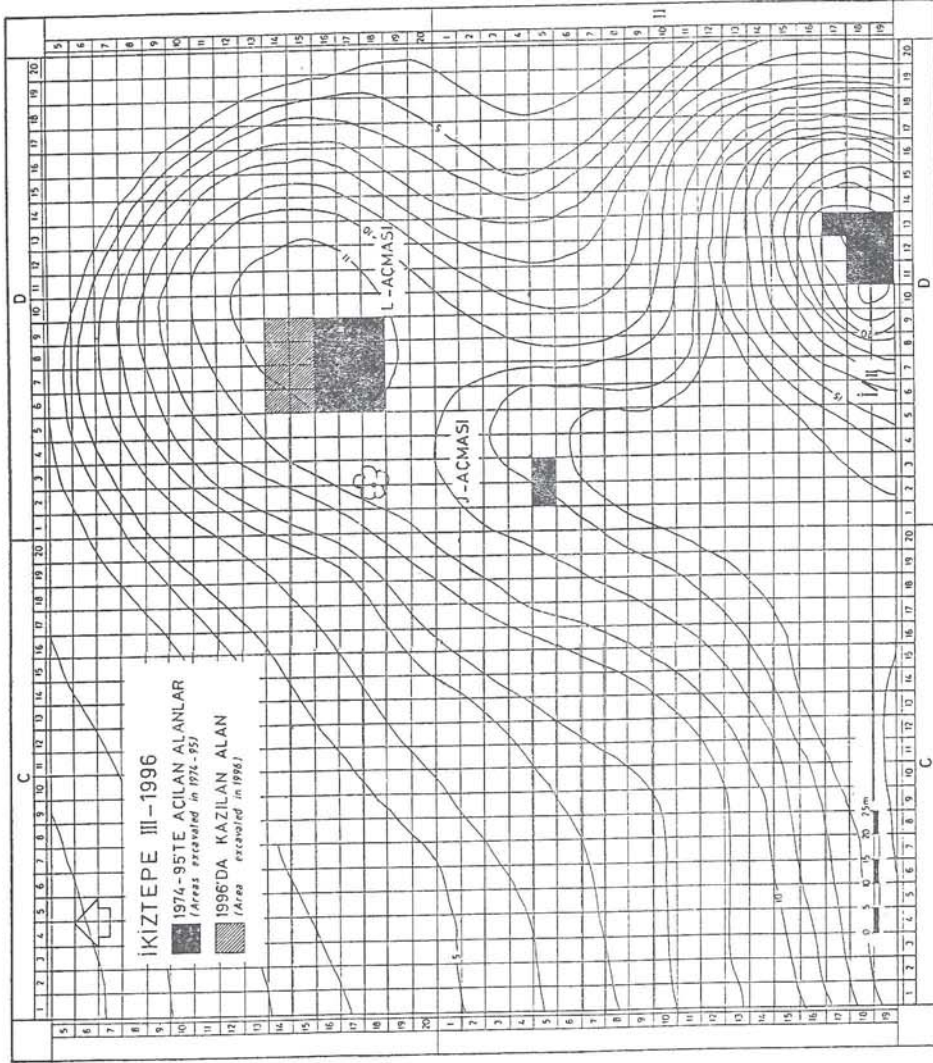
44 bkz. Ö. Bilgi «İkiztepe Kazılarının 1993 Dönemi Sonuçları». *XVI. Kazı Sonuçları Toplantısı I*, Ankara 1995 s. 143; Ö. Bilgi «İkiztepe Kazılarının 1995 Dönemi Sonuçları» *XVIII. Kazı Sonuçları Toplantısı*, Ankara 1997 s. 148 Res. 11.



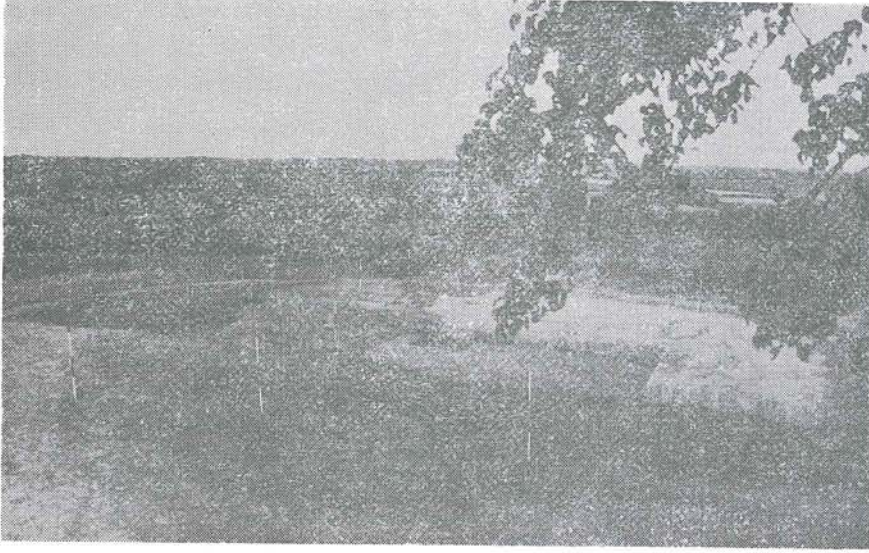
Tablo 1 — 271 Adet Küçük Eserin Yapıldıkları Malzemeye Göre Dökümü



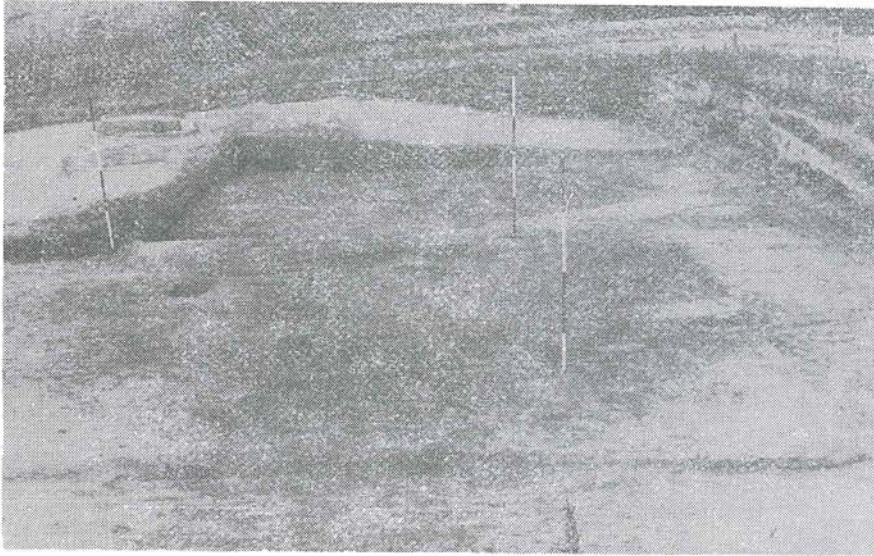
Tablo 2 — 271 Adet Küçük Eserin Cinslerine Göre Dökümü



Topografik Plan ve Açma Alanı



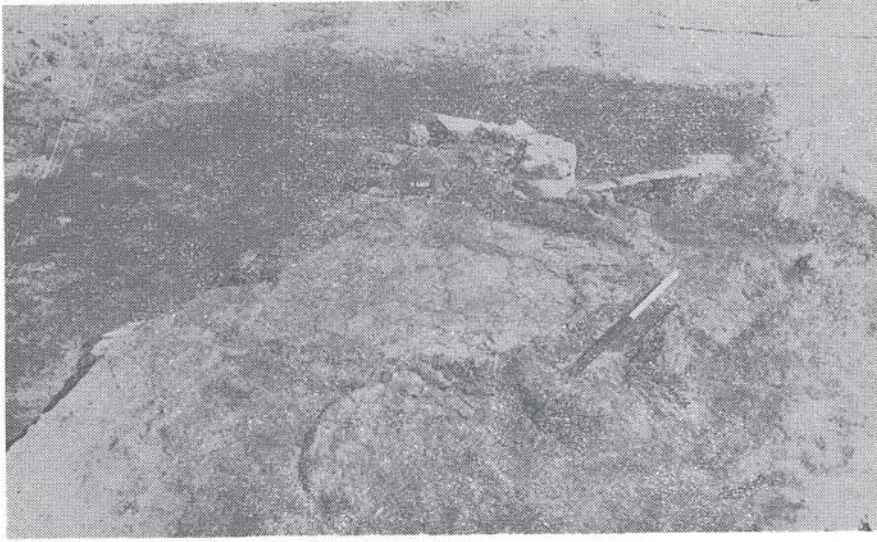
Res. 1 — Tepe III «L» Açmasının (Güneybatıdan) Görüntüsü



Res. 2 — 3. Mimari Tabaka, Ahşap yapı kalıntısı (Kuzeyden)



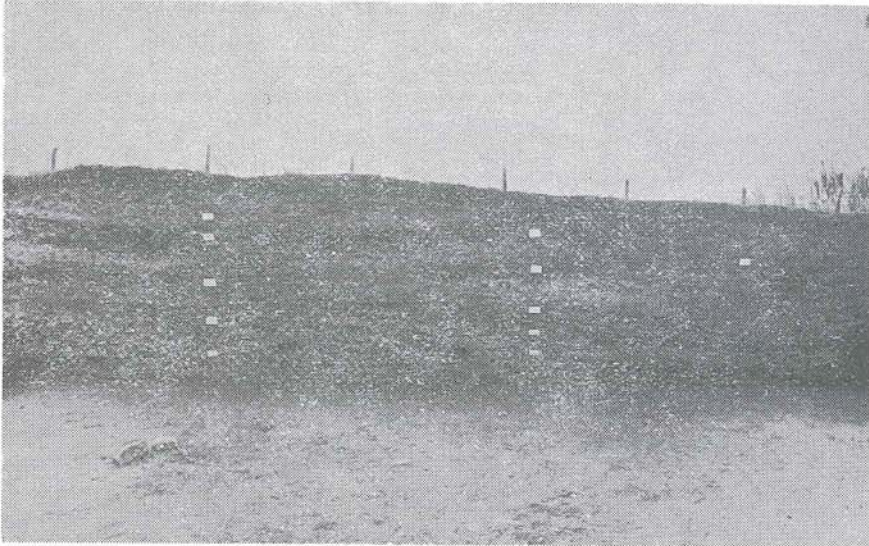
Res. 3 — 4. Mimari Tabaka, Fırın ve işlik kalıntısı (Güneyden)



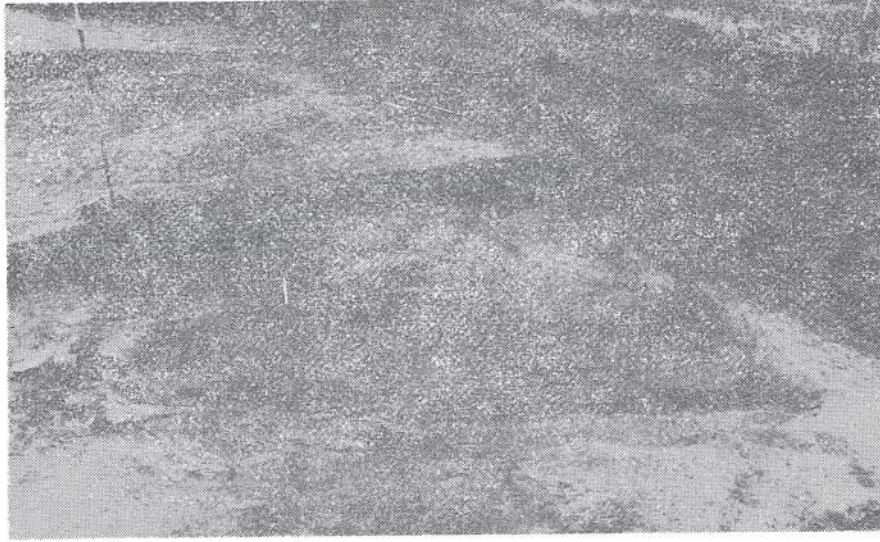
Res. 4 — 4. Mimari Tabaka, Fırın kalıntısı (Kuzeybatıdan)



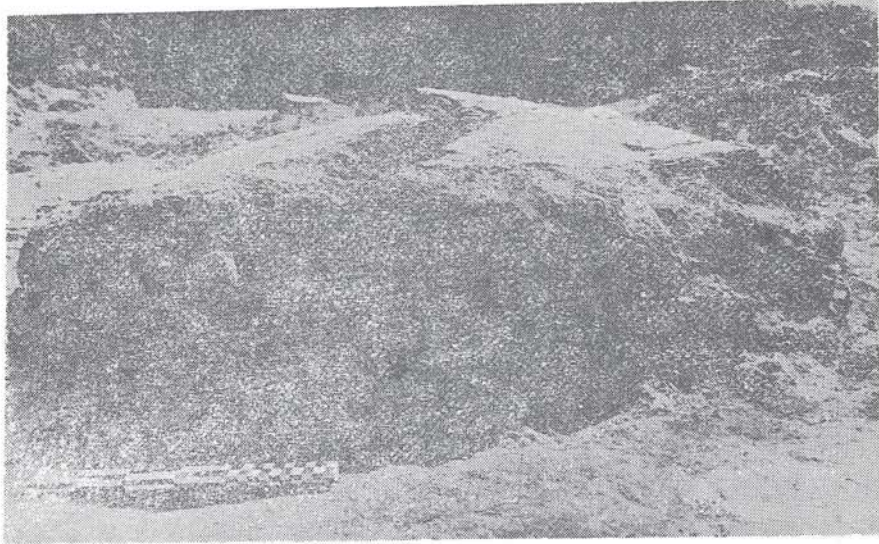
Res. 5 — 4. Mimari Tabaka, Fırın yapısal detayı (Batıdan)



Res. 6 — «L» Açmasının batı duvarında Helenistik Çağ Çöplüğü kesiti



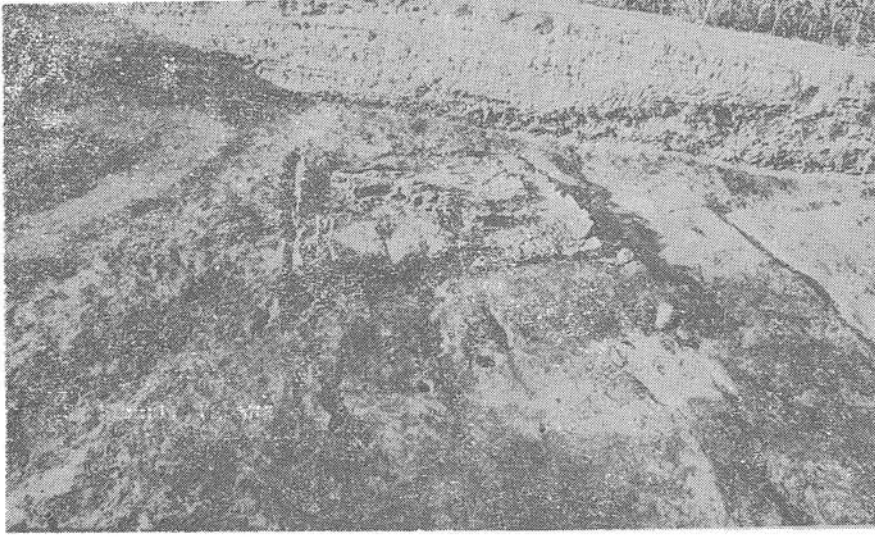
Res. 7 — 5. Mimari Tabaka, Atölye kalıntısı (Kuzeyden)



Res. 8 — 5. Mimari Tabaka, İşlik kalıntısının yapısal detayı (Batıdan)



Res. 9 — 5. Mimari Tabaka, Atölye kalıntısı (Güneyden)



Res. 10 — 6. Mimari Tabaka, Kare planlı sundurmali yapı kalıntısı (Güneyden)



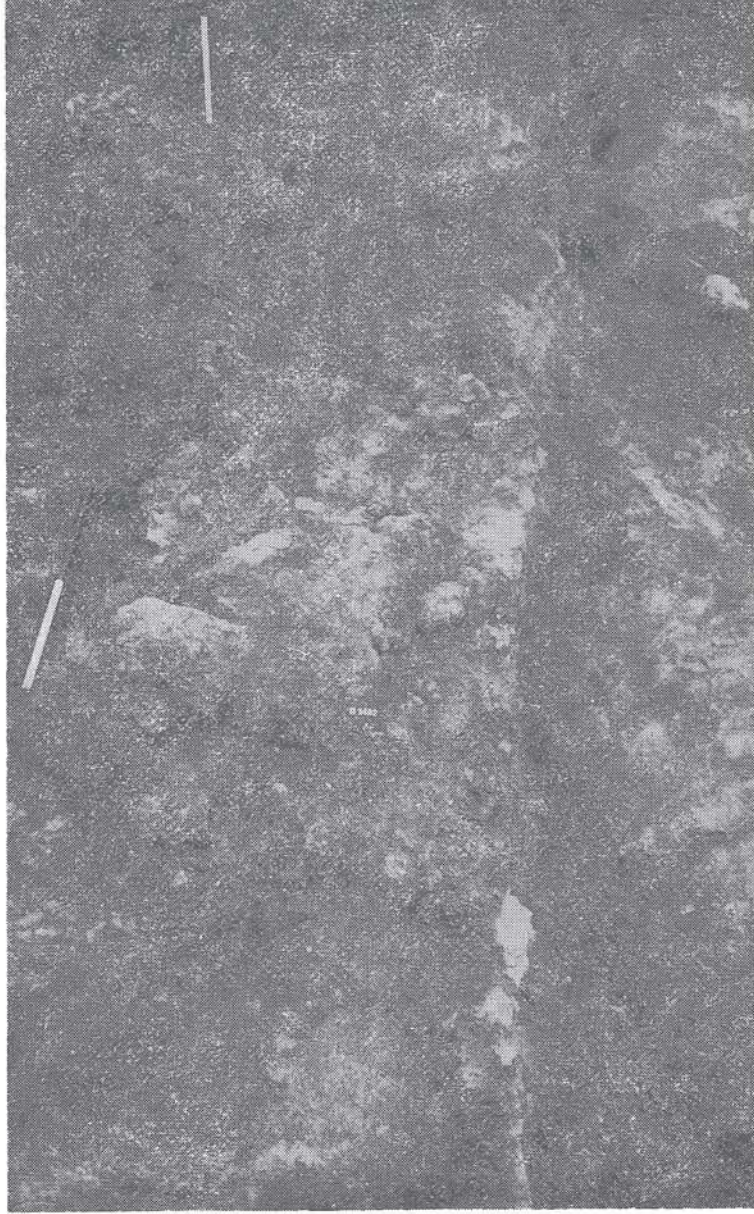
Res. 11 — 6. Mimari Tabaka, Atölye kalıntısı (Kuzeybatıdan)



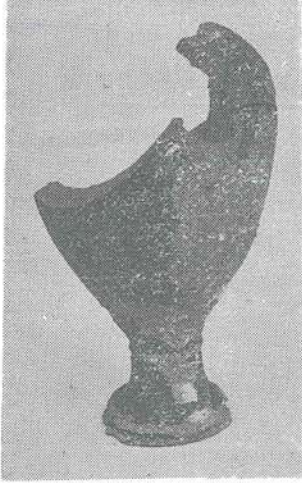
Res. 12 — 6. Mimari Tabaka, Atölye kalıntısının fırını (Kuzeybatıdan)



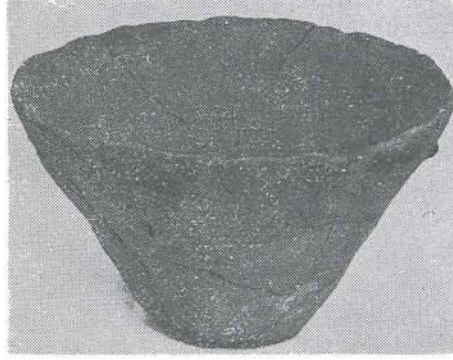
Res. 13 — 6. Mimari Tabaka, Kademeli olarak inşa edilmiş fırının yapısal detayı



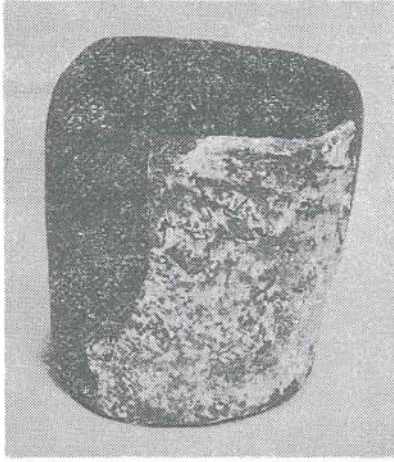
Res. 14 — 6. Mimari Tabaka, Büyük boyutlu cüruflar (Kuzeyden)



Res. 15 — Helenistik Çağ,
Pt koku şişesi



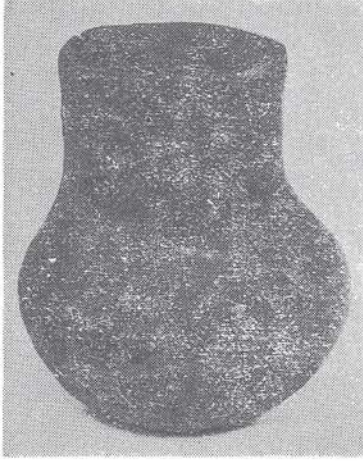
Res. 16 — İTÇ III Pt İri Çanak,
4. Mimari Tabaka



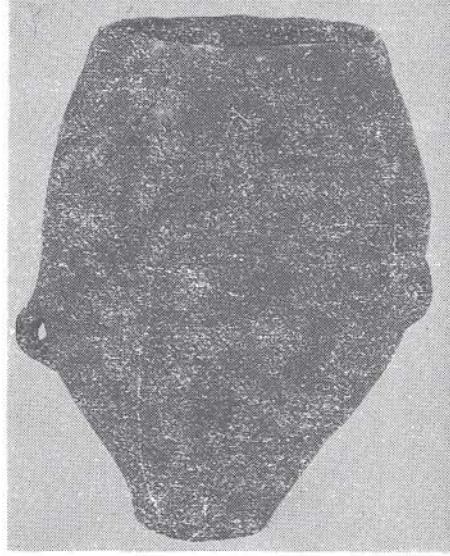
Res. 17 — İTÇ III Pt Çanak,
4. Mimari Tabaka



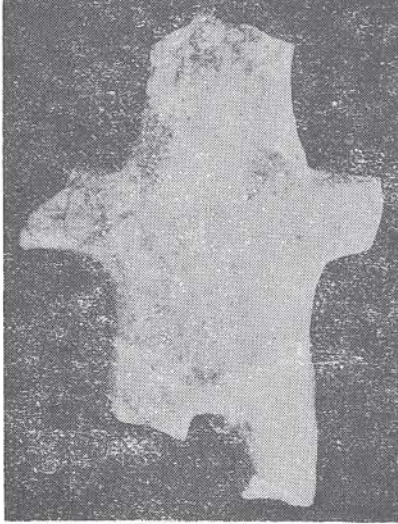
Res. 18 — İTÇ III Pt Çömlek,
4. Mimari Tabaka



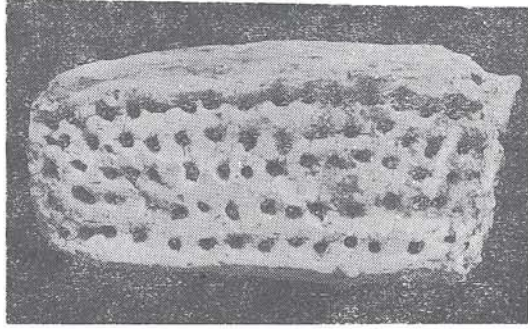
Res. 19 — İTÇ III Pt Çömlek,
3. Mimari Tabaka



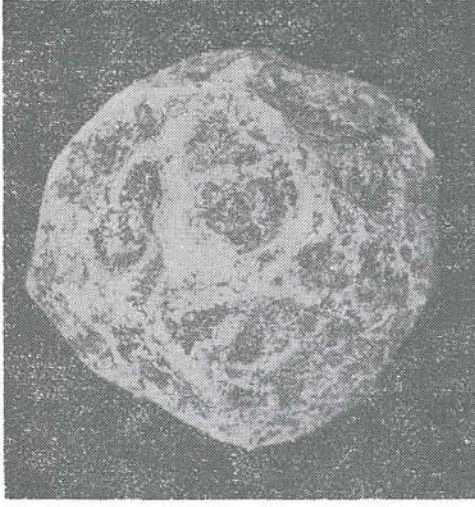
Res. 20 — İTÇ III Pt İri Çömlek,
4. Mimari Tabaka



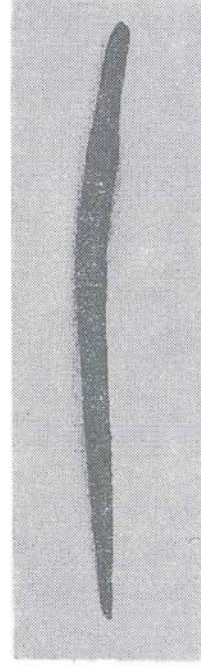
Res. 21 — Pt Figürün (başsız),
4. Mimari Tabaka



Res. 22 — Pt Tezgah Tarağı Sapı, Yüzey

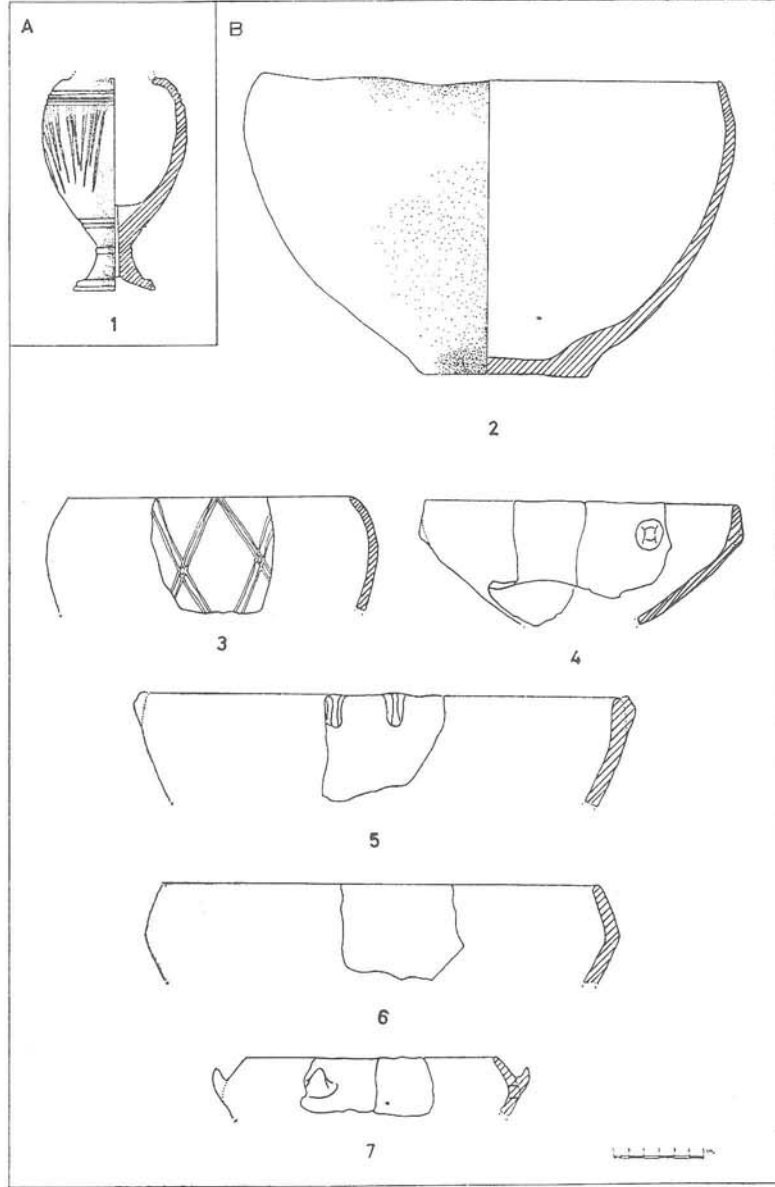


Res. 23 — Filiz Zenginleştirme Taşı,
6. Mimari Tabaka



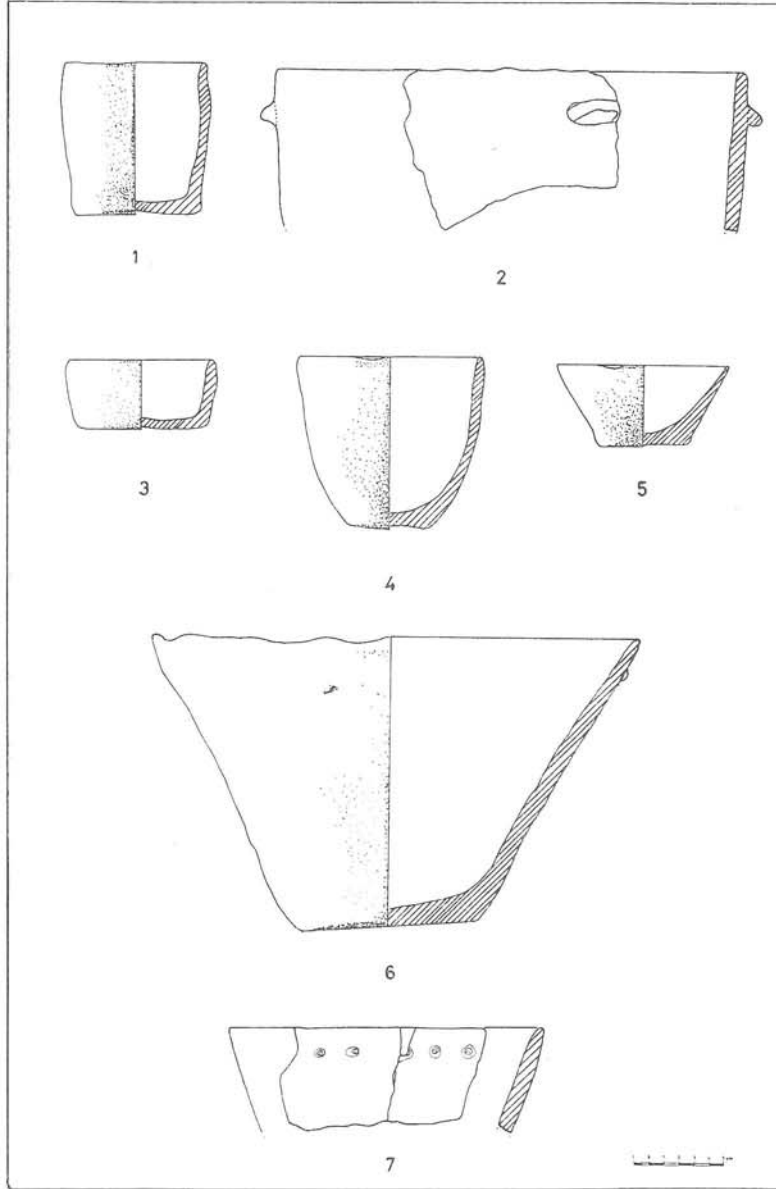
Res. 24 — Tunç Zıpkıncu,
5. Mimari Tabaka

Çizim 1

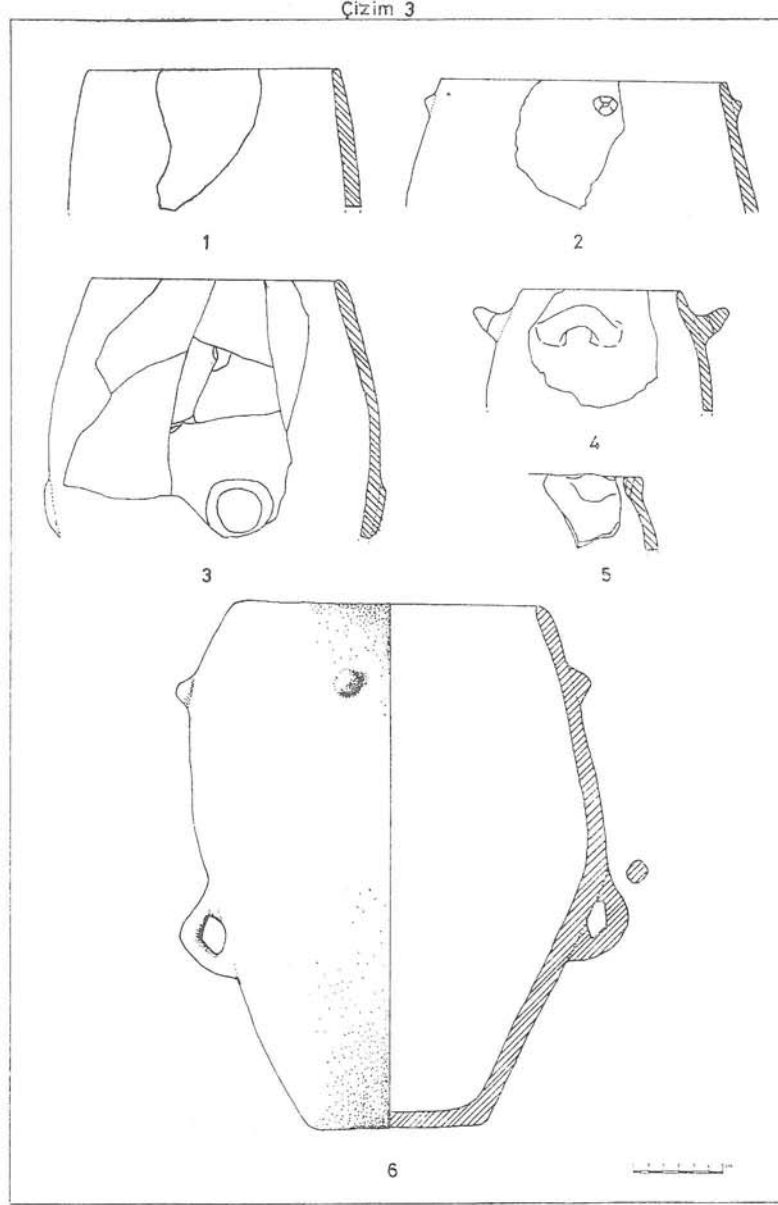


Çizim 1 — Pt Kaplar ve Parçaları; A=Helenistik Çağ, B=İlk Tunç Çağı III

Çizim 2

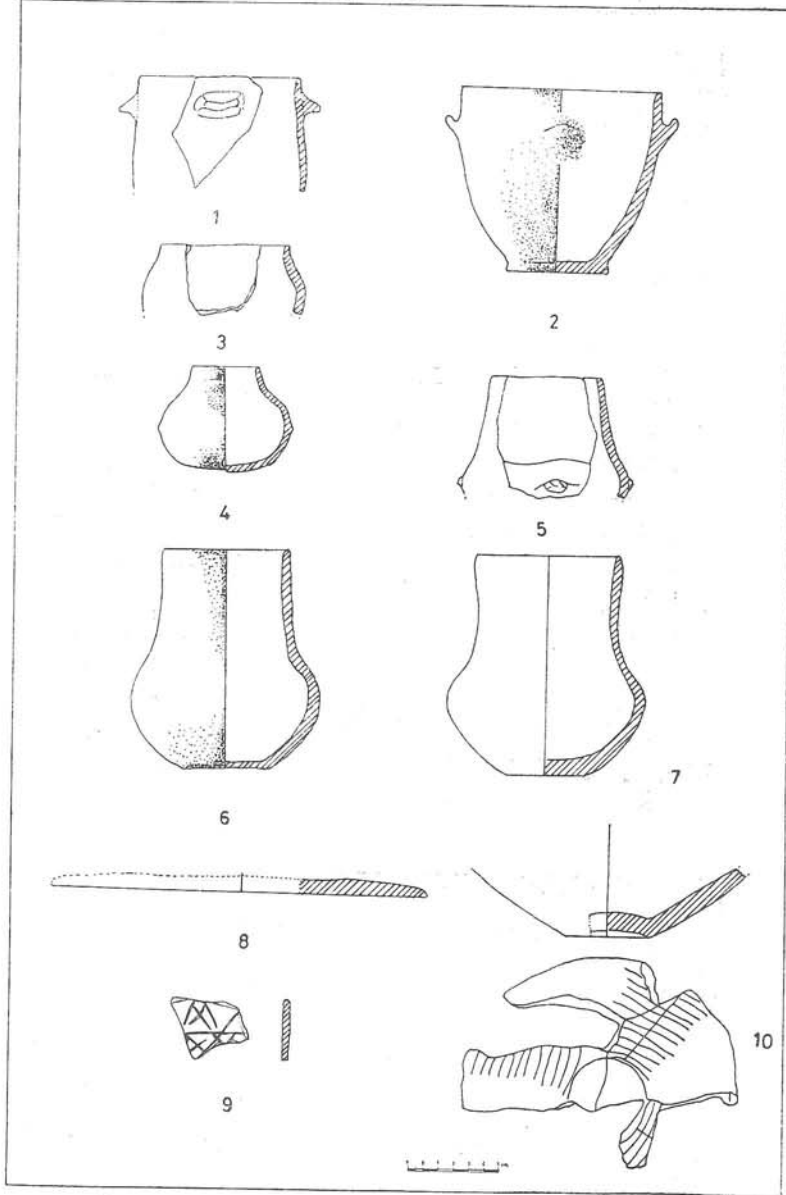


Çizim 2 — Pt Kaplar ve Parçaları; İlk Tunç Çağı III

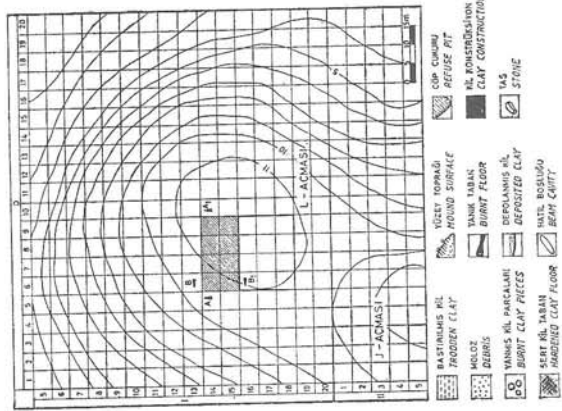
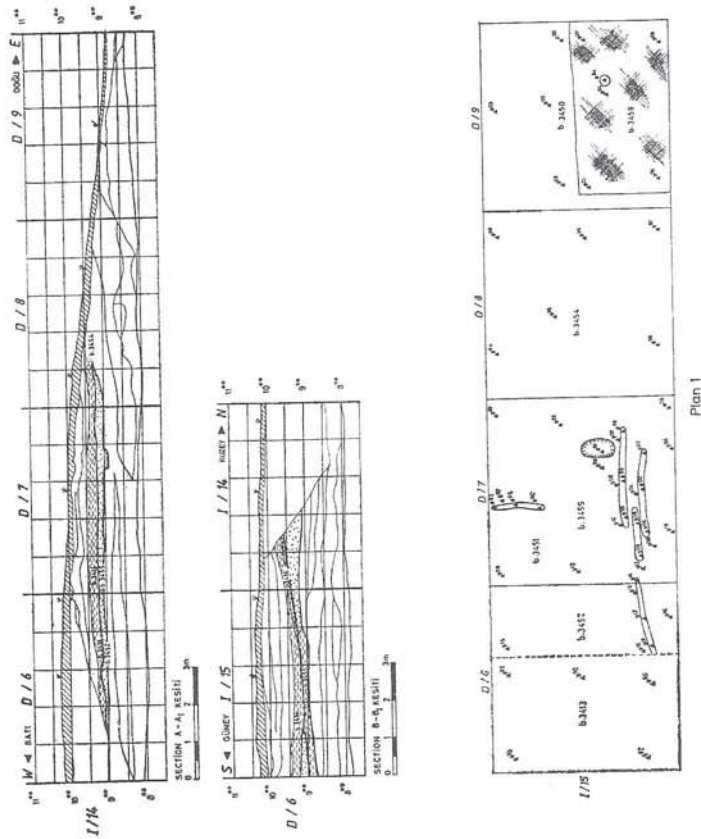


Çizim 3 — Pt Kaplar ve Parçaları; İlk Tunç Çağı III

Çizim 4



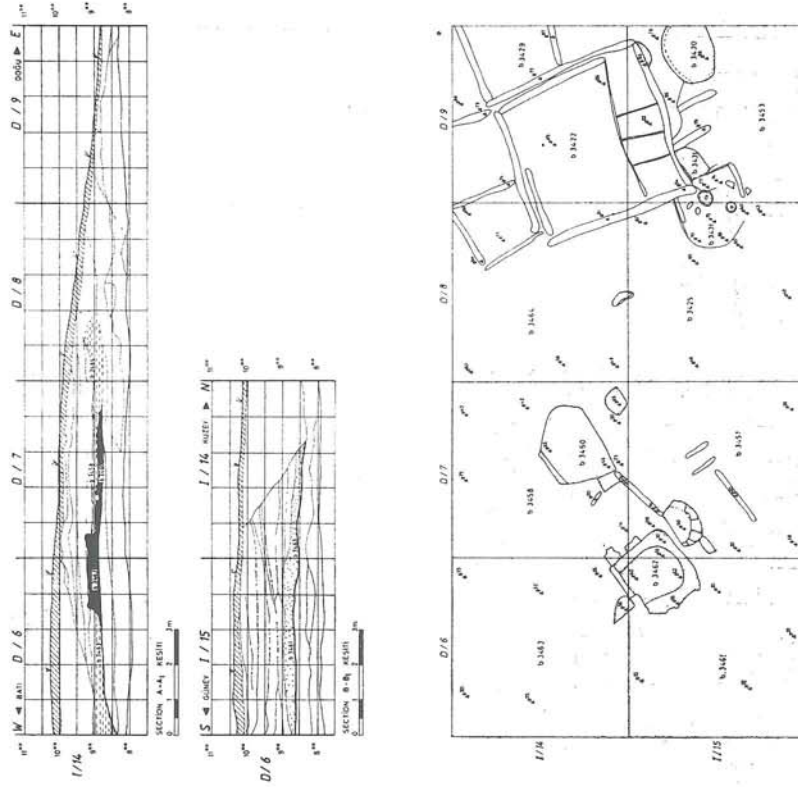
Çizim 4 — Pt Kaplar ve Parçaları; İlk Tunç Çağı III



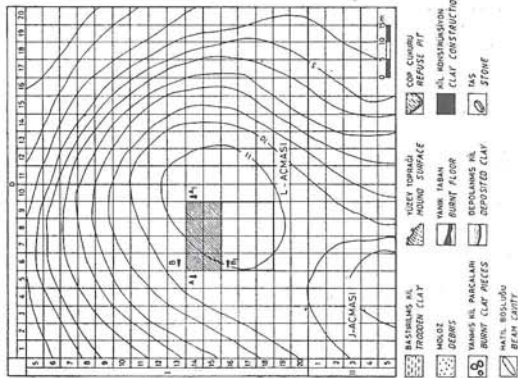
İKİZTEPE III - 1996

L. AKMAŞI - TRENGİÇ İ.

3. MİMARİ TABAKA - BUILDING LEVEL 3



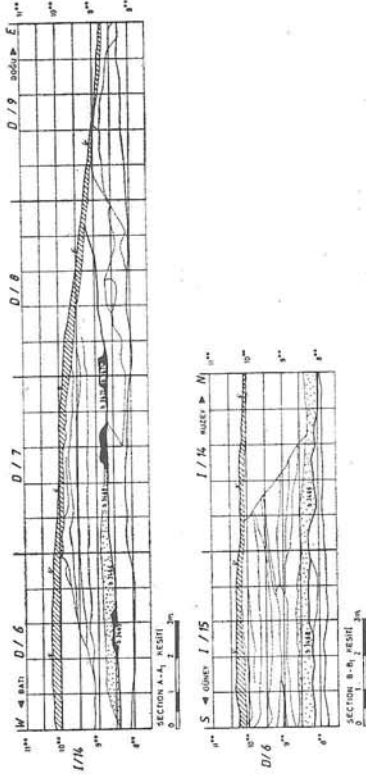
Plan 2



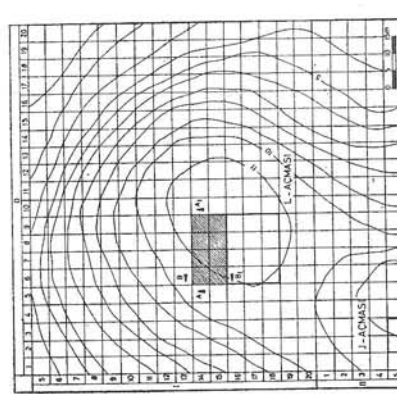
İKİZTEPE III - 1996
L. ACMAŞI - TRENCH L

4. MIMARI TABAKA - BUILDING LEVEL 4

- MAÇINMAK İKİZTEPE III
- TRENCH CLAY
- USUZ
- DEBRİS
- YANMAK İKİZTEPE III
- BRICK CLAY RECES
- MAÇINMAK İKİZTEPE III
- BRICK EXCIT
- YER YERİNDİRİLMİŞ
- MOUND SURFACE
- MAÇINMAK İKİZTEPE III
- BRICK FLOOR
- MAÇINMAK İKİZTEPE III
- DEPOSITED CLAY
- MAÇINMAK İKİZTEPE III
- CLAY CONSTRUCTION
- MAÇINMAK İKİZTEPE III
- STONE

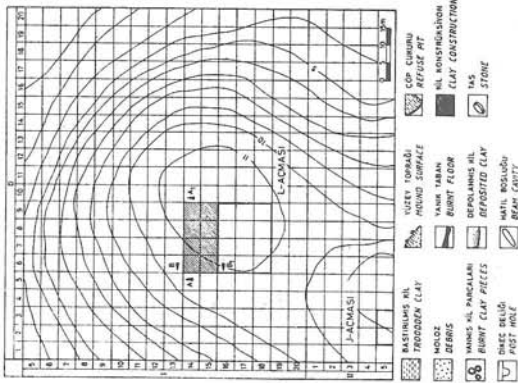
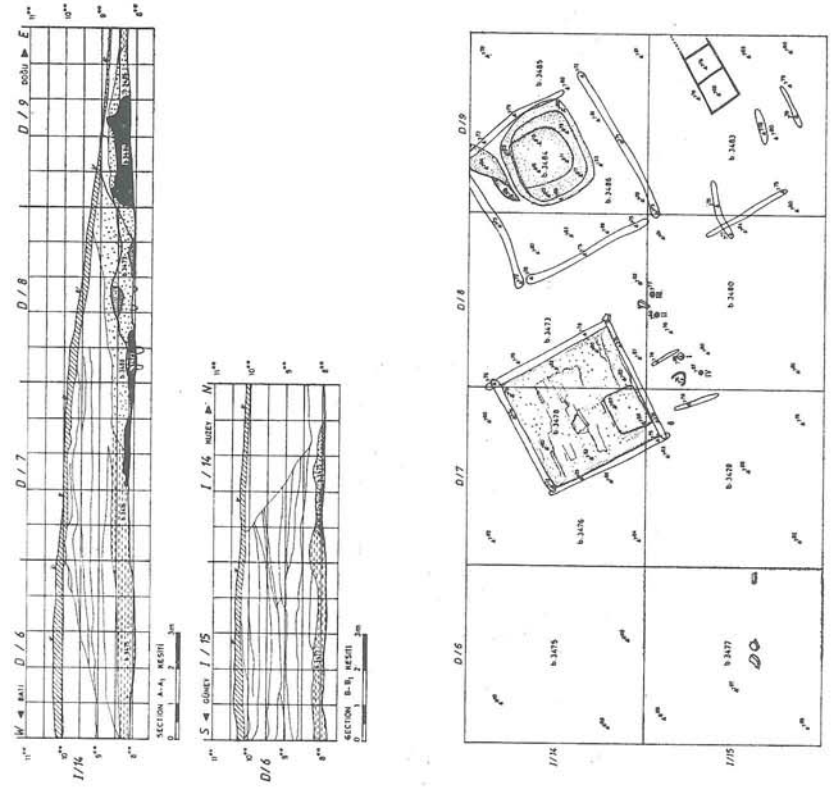


Plan 3



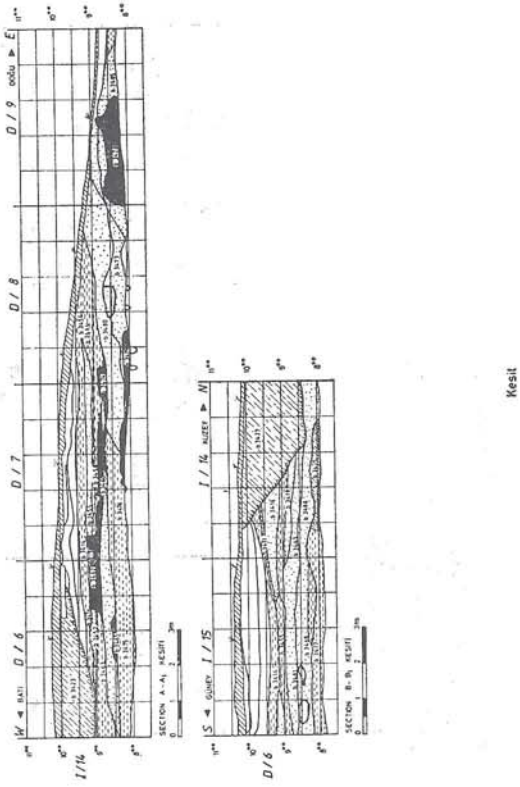
- MASTIRIKS VE TÜRER DÖNMEZ
- FILLER DÖNMEZ
- KUM VE KUMLUZ
- KIL VE KILGİ
- TAŞ
- SU SEVİYESİ
- KIRILMA HATTI
- TEMEL
- DİVAR
- BEAM
- DÖŞME
- ZEMİN
- DEĞİRMEN VE DEĞİRMEN KİLİ
- KIL
- TAŞ

İKİZTEPE III - 1996
 L-ACHASI - TRENCH L
 S. NİMARI TABAKA - BUILDING LEVEL 5

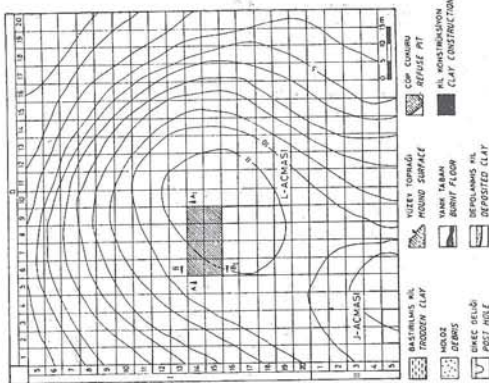


İKİZTEPE III - 1996
L-ACMAŞI - TRENCH 1

6. MİMARİ TABAKA - BUILDING LEVEL 6



Kesit



İKİZTEPE III - 1996
L-ACMAŞI - TRENCH 1