

T Ü R K T A R İ H K U R U M U

BELLE TEN

Cilt: LXXVI

AĞUSTOS 2012

Sayı: 276

VAN BÖLGESİNDE POST-URARTU DÖNEMİ: YIKINTILAR ÜZERİNDE YENİ BİR YAŞAM

VELİ SEVİN*

Doğu Anadolu'nun güçlü Urartu Krallığı tarih sahnesinden ne zaman ve nasıl çekildi? Sonuca neden olan etkenler nelerdir? Varsa istilâcılar kimlerdir? Geride kalanlar yaşamlarını nerede ve nasıl sürdürmüşür? Bu soruların yanıtları hâlâ alınabilmiş değil. Ashında bir bakıma yanıt çok; ama yeterince doyurucu, ikna edici olmadıkça spekülasyon da kaçınılmaz. Görünen odur ki, kuruluşu gibi yıkılışı da gizem dolu Urartu'nun. Bu yazıda söz konusu sorulara değinerek görüşlerimi sunmaya, meselelere biraz da başka açılardan bakarak çorbaya biraz daha tuz katmaya gayret edeceğim.

Urartu Krallığı'nın yıkılışı hakkında Assur İmparatorluğu'ndaki gibi kesin bir tarih ve kayıt, ne yazık ki, yok. Yazılı belgeler sessiz. (II) Arğıştı oğlu (II) Rusa'dan sonra tahta çıkan hükümdarların sıra düzenleri bile tam olarak açık değil. Sözgelimi son yıllarda Van yakınındaki Gövelek (eski Ermanis)'te bulunan yazıtıyla (Salvini 2002) kendini iyiden iyiyeye gösteren kral Rusa'nın babası Erimena kim? Bazen önerildiği gibi tahta çıkmış bir kral mı? II. Rusa'nın kardeşi olma, hatta ondan daha

* Prof. Dr., Emekli Öğretim Üyesi, TÜRKİYE, email: veli_sevin@yahoo.com

önce tahta çıkmış bulunma ihtimali var mı?¹ Yoksa Urartu tahtını zorla ele geçiren bir usurpator (gasıp) mu?² Bilinmiyor. Onları izleyen hükümdarlar kimlerdir? Kaçar yıl tahtta kalmışlardır? Çözülmesi zor problemler. İÖ. 653 yılında Arbela'ya (Erbil) elçiler gönderip Assur kralı Aşşur-ban-apli (İÖ. 668-627)'nin Elam zaferlerini kutlayan kral Ursa, Arğişti oğlu Rusa mı, yoksa Erimena oğlu Rusa mıdır? Bu tarihten on yıl kadar sonra (İÖ. 643/42) Assur sarayına diğer bir elçi heyeti yollayan Urartu hükümdarı İstar-dürı (Sarduri), Karmir-Blur tabletlerinde anılan Rusa oğlu Sarduri (III. Sarduri) ile eşitlenebilir mi? Karmir-Blur'daki bir tunç kalkan yazıtında adı anılan Sarduri oğlu Sarduri (belki IV. Sarduri)'nin iktidar süresi ne kadardır? Urartu kral sülâlesi IV. Sarduri ile mi noktalanmaktadır? Ve nihayet krallığı sona erdiren etkenler nelerdir? Bastam, Karmir-Blur, Kef Kalesi, Çavuştepe ve Yukarı Anzap gibi kaleler ile Ayanis kutsal kenti aynı anda mı son bulmuştur? Yıkılış hangi tarihte olmuştur?

Bu meraklı konularda farklı önerilerle karşı karşıyayız ve tabii ki burada tümüne, öyle ya da böyle yanıtlar verebilecek durumda değiliz. Yalnızca krallığın yıkılışını konu edinecek olursak karşı karşıya olduğumuz tablonun fotoğrafı şöyledir: Kimileri İÖ. 610/609 ve 609/608 tarihli Yeni Babil Kronikleri'nde *Uraştu* olarak geçen ve Eski Ahid'in Yeremya (51, 27) bölümündeki "rt (Urartu, yanlış okunmuş biçim Ararat), *Mini* (Mana) ve *Aşkenaz* (İskit) Krallıkları" şeklindeki kayıtlardan yola çıkarak yıkılışın İÖ. 590 yılları civarında meydana geldiğine inanırlarken kimileri de bu geç kayıtlardaki *Uraştu* yer adının yalnızca coğrafi bir ağırlık taşıdığını, Tevrat'taki Yeremya bölümünün birçok anakronistik bilgi içerdiğini belirterek İÖ. 7. yüzyılın son çeyreği hatta ortalarını önerirler (Kroll 1984; Kessler 1986; Salvini 2006: 120 vdd.).

S.Kroll (1984: 157 vd.; 2011: 165 vdd., res. 19; Wartke 1993: 104, 171 vd.) erken yıkılış tezini, İran Azerbaycan'ındaki Bastam Kalesi (*Rusai URU.TUR*) kazılarında ele geçen arkeolojik bulgulardan yola çıkarak öne sürdü (Res. 1). Kaledeki bazı mekânlarda II. Rusa'nın ve kimi diğer prensler ve görevlilerin mühürlerini taşıyan bullelerle (1.400 kadar) birlikte çok sayıda hayvan kemiği ortaya çıkarılmıştı. Bu kemikler

¹ Son yıllarda ileri sürülen, Erimana oğlu Rusa'nın İÖ.714 yılında Assur kralı II. Şarrukin'in sözünü ettiği Ursa ile eşitlenebileceği ve Nabonidus Kroniği'ni kaleme alan Babilli kâtiplerin anakronistik Urartu terimini yalnızca coğrafi bir belirleyici olarak kullandıkları yolundaki görüşler unutulmamalıdır: bkz. Stronach 2007; Roaf 2010.

² Barnett 1982: 363 ve not 367; Kroll 1984: 163; Seidl 2004: 124; Çilingiroğlu 2008.

bir tür et deposuna ait olmalıydı ve etlerin uzun süre bozulmadan dayanması mümkün değildi. Depolar bir yangın sonucu tahrip görmüştü ve etler kalenin yıkılışı sırasında depoda durmaktaydı. Öyleyse yıkım da Arğişti oğlu Rusa zamanında gerçekleşmiş olmalıydı. Kroll daha da ileri giderek, Karmir Blur, Bastam ve Toprakkale envanterlerinin hemen hemen aynı olduğunu, bu nedenle üç yıkım olayının da yaklaşık aynı zaman dilimi içinde sahnelenmiş olabileceğini öne sürdü. Ancak Bastam kazılarında bizzat katılarak kemiklerin bulunuşu sırasında görev yapan P. Zimansky (1981; 1988; 1995: 99 vd.), içlerinde çok kırık ve çok yanık durumda yabanıl ve evcil koyun, yabanıl keçi, öküz, ceylan ve ge-yik kemikleri bulunan bu mekânları, taze et deposu olarak değil ve fakat kralın sofrasından kalan yiyecek artıklarının titizlikle saklandığı mekânlar olarak yorumladı. Bununla birlikte o da Bastam'daki son hükümdarın II. Rusa olduğunu kabul etmekteydi.

Son yıllarda Nabonidus Kroniği'nin (II 16) yeni okunuş biçimi krallığın sanıldandan daha uzun bir ömür sürmüş olabileceği yolunda düşüncelere yol açmış görünür. Kronikte, güçlü Akhaimenid hükümdarı Kyros'un İÖ. 547/46 yılında, Dicle'yi Arbela kentinin aşağısında geçip *Ú*[.....] ülkesine saldırdığı ve kralını öldürdüğü yazılıdır. Önceleri burada *lu-* hecesi okunarak ülke adı *Lu-[ud]-du* yani Lydia olarak görülüyor ve pasajın İÖ. 547/46 yılındaki Sardeis'in düşüşünü yansıttığına inanılıyordu. Oysa yeni okunuşa göre determinatiften sona gelen, kısmen kırık ülke adı *LU* değil *Ú*ya uygundur, bu nedenle sözü geçen ülkenin adı da ^{kur}*Ú*-[*ras-tu*] şeklinde tamamlanabilir (Oelsner 1999/2000: 379; Rollinger 2008: 53 vdd.). Ancak burada aslında Armenia'nın kastedildiği, Urartu adının ise anakronistik bir Mezopotamya kullanımı olduğu şeklindeki görüşleri de gözden ırak tutmamak gerekir (Bkz. not 1).

Anlaşılabacağı üzere, mevcut çivi yazılı belgelerle Urartu Krallığı'nın son dönemlerine ilişkin zorlu engelleri aşmak olanaksız. Burada bir daha uzun uzun sonuçsuz tartışmaların karanlık dehlizlerine dalma niyetinde değiliz. Meseleyi bu açıdan ele alıp ayrıntılarıyla irdeleyen Kessler'in (1986, 80) *Das ende Urartus ist so in ein noch viel dunkleres Licht getaucht als bisher angenommen* sözleriyle içine düştüğü çıkmaza bir kez daha saplanmak doğru olmaz. Soruna bir başka açıdan bakmanın ve arkeolojik verileri daha ayrıntılı şekilde irdeleyerek kimi yeni ipuçları yakalamanın yararlı olabileceği kanısındayız.

Çavuştepe Urartu Kalesi ile Van Kalesi Höyüğü ve Karagündüz Höyüğü yukarıda sıralanan sorulara kısmen de olsa ışık tutan tabaka ve bulgulara sahiptir.

Çavuştepe

II. Sarduri döneminden sonra meydana geldiği anlaşılan şiddetli deprem³, izleyen yoğun onarım ve tadilat, bir süre sonra da kısmi bir yangın geçirerek son bulan Çavuştepe (Sardurihinili) Kalesi harabeleri üzerine, arada anlamlı bir kesinti olmaksızın yeni bir yerleşme kurulmuştur. İzleri Aşağı Kale ve Yukarı Kale ile Uç Kale önü alanına dağılmış bulunan ve "post-Urartu"⁴ olarak tanımlanabilecek bu yeni evrede (II. Tabaka) mimari oldukça derme çatma görünümündedir. Çoğu kez de Aşağı Kale'nin batı ucundaki saray ve doğu yanındaki İrmuşini Tapınağı'nın sağlam kalan bölümlerinden yararlanılmıştır. Urartu tabanlarının zaman zaman 0.20-0.30 m, zaman zaman da hemen üzerinde inşa edilmiş, çok ince taş duvarlara sahip kulübelerde kerpiç kullanıldığına ilişkin iz yoktur (Erzen 1987: 57 vd., res. 43, lev. XLIX/a-e). Saray ve tapınak koridorlarının tabanlarına çok sayıda ocak açılmış, Urartu döneminin büyük depo küplerinden bazıları buralara taşınarak yeni depolama alanları oluşturulmuştur. A. Erzen başkanlığındaki kazı ekibinin ilk mimarlarından W. Zuschlag tarafından 1964 yılında çizilmiş saray planında geç eklentiler açıkça işaretlenmiştir (Res. 2).

Saray kuzey koridorunun doğu ucuna, kaya oyma taban üzerine inşa olunmuş tek sıra taştan duvarlar ile deprem sonrası onarım-tadilat evresine ait değilse, güney koridorunun doğu ucuna yerleştirilmiş iki dibek taşı da, bu geç evre faaliyetlerinin ürünü olmalıdır. Öyle anlaşılıyor ki en az iki katlı olan sarayın üst katı yıkılıp harap hale girdikten sonra post-Urartu iskâncıları daha çok saray ve tapınak koridorlarını kullanmak zorunda kalmışlardır. Benzer durum İrmuşini Tapınağı kompleksi için de geçerli görünmektedir. Nitekim tapınağı saraya birleştiren törensel kuzey koridoruna açılan tahl depolarının kapıları kerpiç bloklarla örülüp körleştirilerek kullanılmaz hale sokulmuşken koridordaki yaşam tüm hızıyla devam etmiş gibidir. Koridor tabanına açıl-

³ Çavuştepe'deki yıkıcı depremin izleri, özellikle güneydoğu surları üzerinde ve pithoslu ve direkli büyük depo mekânında izlenebilmektedir. Surun yıkılma tehlikesi geçiren güneydoğu ucu büyük onarıma sahne olarak muazzam bir payanda sistemi ile takviye edilmiş, öncele-ri çatısı bir sıra ahşap direklerle desteklenen büyük depo binası depremden sonra, yıkılan yapı- lardan sağlanan kırık bazalt bloklarla örülen kalın bir duvarla ikiye ayrılmıştır: Erzen 1978: 11; 1986: res. 37.

⁴ Post-Urartu terimi, Urartu Krallığı'nın son buluşu ile *triangle ware* türü boya bezemeli çanak çömleklerin ortaya çıkışına değin geçen geçiş sürecini ifade etmek için kullanılmıştır. Stratigrafik verilerle desteklenen böyle bir geçiş evresinin varlığı konusunda bkz. Sevin, Özfırat, Kavaklı 2000: 855 vd. ve not 11; Kroll 2003; Kalkan 2008; 2011 (baskıda).

miş çok sayıda ocak bu yeni evrenin izlerini taşır. Sığ bir niş olacak şekilde köreltilmiş, doğudan batıya doğru üçüncü kapının önüne ise taş örgülü, çamur sıvalı ve belki mavi boyalı bir kaide oturtulmuştur (Res. 3). Kaidenin batı yanında, kireç taşından ortası delikli bir tekne ya da sunak altlığı durmaktadır; hemen doğusunda, zemine düşmüş durumda, demirden bir mızrak ucu bulunmuştur⁵. Dövme demirden yapılmış, 64 cm boyunda, 10 cm eninde ve 7 cm kalınlığındaki mızrak aşırı derecede okside olmuştur ve sap kısmı kırılmıştır. Bu büyük simgesel mızrağın niş önüne yerleştirilmiş kaide üzerinden düşmüş olması mümkündür. Ayanis Haldi Tapınağı'nda bulunan 73.8 cm'lik pirinç mızrakları andıran (Çilingiroğlu 1999; Derin, Çilingiroğlu 2001: 157, res. 5/42-43) mızrağın buraya Yukarı Kale Haldi Tapınağı'ndan taşınmış olabileceğini düşünüyoruz. Böylelikle post-Urartu evresinde eski tapınak koridorunda küçük bir bölümün Haldi tapınım alanı haline sokulmuş olduğunu sanıyoruz. Bu görüş doğruysa iskâncıların, felâketten sonra yaşama-ya çalışan Urartu kökenli bir grup olabileceği ihtimali belirir.

Post-Urartu evresinin ikinci yerleşim sahası, Aşağı Kale'nin doğu ucundaki Uç Kale önü alanıdır. Bu kesimde ocaklı ve zemini taş kaplamalı kimi mekânlar inşa edilmiştir (Erzen 1978, lev. XLIX/c-d); ancak bu zayıf yapıların günümüze, ne yazık ki, yalnızca tabanları kalmıştır. Urartu hükümdarı II. Sarduri (İÖ. 755-730) tarafından yaptırılmış görkemli Uç Kale tesisinin kuzeydoğu köşe duvarı önüne yapıştırılmış bir konut bütünüyle ortaya çıkarılmıştır. 9x8,50 m boyutlarında kareye yaklaşan tek bir mekân ve önündeki apsisi ışık bölümünden oluşan yapı tekil bir örnektir ve bu nedenle hakkında fazla bir şey söylenemez (Erzen 1978: 57 vd., res. 43).

Çavuştepe Yukarı Kale'nin post-Urartu döneminde ne şekilde değerlendirildiği, gerek yetersiz kazı ve gerekse üstteki yoğun Ortaçağ yerleşmesi nedeniyle, tam olarak anlaşılammamaktadır. Haldi Tapınağı'nın kuzeybatısında eski sütunlu salonun yıkıntıları üzerine kurulmuş tunç ergitme fırınlarının bu zamana ait olması mümkündür (Başaran 1989). Burada büyük olasılıkla, Sardurihinili'nin görkemli günlerinden kalan, kalay oranı yüksek tunç parçaları ergitilerek yeniden çubuk şekilli külçeler haline sokulmuştur.

Eski kazı raporlarında "ikinci iskân" olarak nitelenen Çavuştepe'deki Urartu Krallık Dönemi sonrasına ait II. Tabaka kalıntıları özel-

⁵ 1967 yılı kazıları sırasında bizzat tarafımızdan bulunmuş ve alçı bir kalıp içine alınarak Van Müzesi'ne taşınmış olan mızrak ucu için bkz. Erzen 1968: 414.

likle 1960'lı yılların ilk yarısındaki yetersiz belgeleme çalışmaları nedeniyle gerekli şekilde değerlendirilebilmiş değildir⁶. Aşağı Kale'nin doğu ucundaki Uç Kale önü alanında 1970'li yıllarda sürdürülen kazılarda görece daha dikkatli bir belgelemeye gidilebilmiştir. Ancak, İÖ. 7. yüzyıl sonları ve 6. yüzyıl başlarına ilişkin Urartu yapıları üzerine bina olunmuş bu alan 13. yüzyıl civarında Yukarı Kale'de gelişen Haykapert adlı küçük Ermeni köyünün mezarlığı olarak kullanıldığından, ne yazık ki, büyük bir yıkıma uğramış ve mezar çukurları nedeniyle çanak çömleklerin stratigrafik sıra düzeni içinde izlenmesi zaman zaman imkânsız duruma girmiştir⁷. Steril ortamda bir ev tabanı üzerinde ele geçirilen el yapımı üç adet çömlek ise karşılaştırma ve tanılama açılarından yardımcı olmaktan uzaktır (Erzen 1978: res. 44-46, lev. L/a-c.).

Urartu kalesine son veren olayları izleyen post-Urartu dönemi yerleşimi bir yangınla son bulmuş görünür. Bu evrenin çanak çömlekleri genellikle, görece daha ayrıntılı bir çalışmanın sürdürülebildiği Uç Kale önü alanından gelmektedir. Aşağı Kale içindeki eski kazılar sırasında saray, tapınak ve depo çevresinde de kimi parçalar ele geçirilmiştir. Bunlardan bir bölümü krallık döneminin iyi tanınan mallarından dikkat çekici şekilde farklıdır; kimileri de geç Urartu döneminde ortaya çıkanları yineler. Farklılık hem renk, hem hamur ve hem de biçimlerde-dir. Ancak bu konuda oransal açıdan belli bir takım istatistiksel sayılar verme olanağı yoktur. Eskinin kırmızı ve kırmızımsı kahverengi malları yerlerini, daha ince hamurlu ve devetüyü renginde çanak çömleklere bırakmaya başlar. Geç Urartu dönemi özelliklerinden olan kırmızı hamur üzerine sürülen kalın beyaz astar devamlılığa işaret eder. İnce çeperli ve ağız kenarları dışa taşkın ya da bir tabla oluşturacak şekilde düzleştirilmiş çanaklar Urartu repertuarında görülmeyen yeni tiplerin başında gelirler (Res. 5/1-2)⁸. Yonca ağızlı akıtacağı gövdeden dik olarak çıkan bir testiye ait parça, gerek biçimi ve gerekse beyaz renkli astarıyla Urartu mallarından kolaylıkla ayrılır (Res. 5/3). En yakın benzerleri Bastam ve Horom'un post-Urartu tabakalarında bulunan bu tür testiler İran'da Akhaimenid dönemi içlerine kadar yaygın olarak kulla-

⁶ Erzen (1965: 555)'in*Saray kuzey salonunun içinde bulunan ve sonraki iskândan bakiye kalan ocak yerleri ve inşaat kalıntısı kaldırıldıktan sonra....* şeklindeki ifadesinden birçok kalıntının belgelenmeden söküldüğü anlaşılmaktadır. Ayrıca bkz. Erzen 1964: 569.

⁷ Erzen'in (1978) kazı raporunda Uç Kale önü yapılarının en geç evresinde (IB) ele geçtikleri ifade edilen çanak çömleklerin büyük bölümü karışık durumda bulunmuşlardır.

⁸ Kroll 1976: Typ 14; 1979: res. 2/4; 2003: res.1/4; Erzen 1978: res. 35-36; Sarkhos, Simpson 1998: res. 8/7.

nılmışlardır. İlk kez Urartu döneminin sonlarına doğru ortaya çıkmış görünen, akıtacakları boru biçimli, bazen tırfıl ağızlı kulplu çaydanlıklar için de aynı şeyler söylenebilir (Res. 5/4)⁹. Akıtacağı ağız kenarına bir atkı ile birleştirilen bu kap türü Van bölgesi post-Urartu evresinin en tipik ürünleri arasındadır (Res. 5/5) Devetüyü astarlı ve açkılı, yüksek halka dipli vazo yine Urartu'dan hiç alışık olmadığımız yeni tiplerdendir (Res. 5/6) ve Susa'daki Akhaimenid Village I-II ile Babacan I tabakasındakiyle karşılaştırılabilir (Ghirshman 1954: lev. XXX/GS. 1206a, XXXIX/GS. 1244; Goff 1968: res. 8/13).

Çift hazneli bileşik kap erken Urartu dönemlerinde görünmeyen diğer bir yeni tiptir (Res. 5/7). Aşağı Kale'de bu türde birkaç parça ilk kazılar sırasında ele geçirilmiştir. Benzer bir örnek Van Kalesi Höyüğü Iİb tabakasından gelmektedir (Res. 6). Ayrıca Karmir-Blur aşağı şehir ve sitadeldeki post-Urartu ve erken Akhaimenid dönemi mezarlarında da bulunmuşlardır. Devetüyü renginde hamurlu bu kaplardan biri, çok daha sonra ortaya çıkacak "festoon ware" türünde boya bezemelidir¹⁰. Bastam'dakilerin tam paraleli durumundaki devetüyü astarlı ve yatay kulplu çanaklar da aşağı kale tapınak koridorunda bulunan yeni kap çeşitlerindedir. Her iki tür Urartu döneminin çok sonlarına doğru ortaya çıkıp post-Urartu evresinde ve giderek Akhaimenid döneminde de kullanılmışlardır (Res. 5/8)¹¹.

Çavuştepe geç Urartu ya da post-Urartu döneminin en ilgi çekici örnekleri, karşılıklı iki dikey kulpu çeşitli şekillerde eklentilerle bezeli vazolardır. Bunlardan Uç Kale önünde bulunmuş biri, devetüyü astarlı, açkılı, ince çeperli ve dışa çekik basit ağız kenarlı bir vazoya aittir. Kulpları üzerine sarmal birer çıkıntı oturtulmuştur (Res. 5/9). Yalnızca

⁹ Ghirshman 1954: lev. XXIX/ G.S.956-957, XXXII/G.S.787, XXXVIII/G.S.1221b; Cuyler Young 1965: res. 2/1, 4-5; Goff 1968: res. 10/2; 1985: res. 7/1-3,7; Emre 1969: lev. V/1; Stronach 1969: res. 3; 1974, lev. L/1-2, 6; Muscarella 1973: res. 14/4-5,8; Stronach, Roaf 1978: res.8/1-2; Kroll 1979: res. 2/8; 2003: res.1/2, 13; 2011: res. 20/2; Sevin 1985: 290, res. 4/5-6; Dyson 1999: res. 12; Kohl, Kroll 1999: 256, res. 6/1; Gopnik 2000: lev. 1/13. Van Kalesi Höyüğü Geç Demir Çağ tabakalarında bulunmuş fisto bezemeli benzer bir parça için bkz. Tarhan, Sevin 1992: 410, res. 16.

¹⁰ Martirosyan 1961: res. 66; Piotrovskii 1969: res. 54. Karmir-Blur ikiz kapları konusunda verdiği bilgiler ve görüş alışverişi için Ermenistan Yakın Doğu ve Kafkasya Araştırmaları Kurumu'ndan Dr. Yervand Grekyan'a teşekkürlerimi sunarım.

¹¹ Young 1965: res. 3/16; Goff 1968: res. 10/12-14; Kroll 1976: Typ 3; 1979: res. 2/9-10; 2003: res. 1/3; 2011: res. 20/3; Stronach 1969: res. 6/4-6; Stronach, Roaf 1978: res. 6; Goff 1985: res. 2/29-33; Medvedskaya 1989: 443 vd., res. 2/3; Gopnik 2000: lev. 4/59,61-62, 6/81,88; Tiratsyan 2010: res. 6, lev. XLII/4-5.

tek kulpu ve ikinci kulpun üzerine sonradan yapıştırılmış sarmal eklenti ele geçirilmiştir; böylelikle kabın aslında çift kulplu olduğu anlaşılmaktadır. Urartu çanak çömlek repertuarından tanınmayan bu kabın en yakın benzeri Kuzeybatı İran'da Agrabtepe'den gelmektedir (Muscarella 1973: 59, res. 15/16; Dyson 1999: res. 12). Güneydoğu Ermenistan'daki Syunik bölgesinin İÖ. 7-6. yüzyıla tarihlenen mezarlarında, kulpları bu türde sarmal çıkıntularla süslü kaplara rastlanmıştır (Xnkikyan 2002: lev.LXXV/17).

Bu gruba giren 27.8 cm yüksekliğindeki bir başka örnek tapınak koridorunda ele geçmiştir (Res. 5/10). Oldukça ince çeperi, devetüyü renkli hamuru ve hafif açkısı ile madenî kapların tam bir taklidi görünümündedir. Dışa çekik basit ağız kenarlı, yüksek boyunlu ve keskin karınlı kap çift dikey kulpludur; kulplar boynuz biçimli eklentilerle zenginleştirilmiş, boyun ve omuzu madenî kapları andırır şekilde kabarık silmelerle donatılmıştır. Aynı gruptan birbirinin kopyası iki vazo da, Aşağı Kale'de pithoslu büyük deponun doğusundaki bir sondajda bulunmuştur (Erzen 1986: res. 19). Deve tüyü astarlı ve açkılı kaplar 0.13 m yüksekliğindedir (Res. 4, 5/11-12). Hafifçe dışa çekik basit ağız kenarlı, yüksek boyunlu, şişkin karınlı ve düz diplidirler. Ağız kenarlarından omuzları üzerine karşılıklı olarak yuvarlak kesitli birer kulp inmektedir. Kulpların ağız kenarı ile birleştiği noktalar birer çıkıntı ile dekore edilmiştir.

Daha sonraki Akhaimenid döneminden iyi bilinen ve Kserkses'in Persepolis Sarayı kabartmalarında, Ermeni delegasyonu temsilcilerinin ellerinde çok daha gelişmiş madenî örnekleri görülen bu türde vazolara Bastam (Hallenbau), Erebuti, Karmir-Blur ve Nor Armavir'de Argıştinili sitadelinin batısındaki mezarlıkta rastlanmıştır¹². Yaşamını Urartu Krallığı'nın yıkılışından sonra İÖ. 5-4 yüzyıllarda da sürdüren Erebuti'den parlak kırmızı astarlı ve bej rengi iki sıra üçgen dizisi ile bezenmiş vazo ile devetüyü astarlı bir diğeri aynı şekilde boynuzumsu sivri çıkıntularla dekore edilmiştir (Khodjach et al. 1972: res. 82, 87). Karmir-Blur vazosu, sitadeldeki post-Urartu dönemine ait 3 no'lu taşandık mezardan çıkarılmıştır (Martirosyan 1961: res. 63-64.). Bastam'daki ise kuzeydoğu etekteki aşağı şehrin *Hallenbau* denen büyük ahır yapısının eklentilerinde (6-7 no'lu mekânlar) saptanmıştır (Kroll 1976: 144, Typ 83a; 1979: res. 2/12). Ayrıca Nuşicantepe, Babacan I, Godintep II *manor evresi* ve Ziviye gibi Urartu sonları ya da sonrası ile çağdaş merkezlerde tam paralel örnekler vardır (Stronach 1969: res. 7/2; Stro-

¹² Kroll 1976: 144, Typ 83a.; 2011: res. 20/1. Son yıllarda Nor Armavir'de keşfedilen bir post-Urartu küp mezarı ve buluntuları hakkındaki bilgileri Stephan Kroll'e borçluyum.

nach, Roaf 1978: res. 7/13-14; Young 1965: res. 3/17; Goff 1968: res. 10/15; Goff 1985: res. 6/23, 9/22; Medvedskaya 1989: res. 2/40). Bu türde kapların ortaya çıkış yer ve tarihleri açık değildir (Medvedskaya 1989: 444, res. 2/83a). Erebuni'de bulunmuş bezemeli vazo, mal, renk ve motifler açısından Urartulu bir görünüm arz eder. Nor Armavir'deki küp mezarda ele geçen benzer vazo da İÖ. 7. yüzyıla tarihlenebilecek fibula vb. tunç eserlerle birlikte bulunmuştur¹³. Buradan hareketle ortaya çıkış zamanını Urartu Krallık döneminin sonlarına doğru bir yere yerleştirmek mümkün görünmektedir.

Urartu Krallığı'nın sonlarında beliren yeni biçimler daha çok Batı İran'ın Babacantepe I, Nuşicantepe ve Godintepe II gibi merkezlerde bulunanlarla kıyaslanabilecek özelliklere sahiptir. Orta Anadolu ile herhangi şekilde ilişki içine sokulabilecek malzeme yoktur. Bu nedenle de Kroll (1979: 232 vdd.) Bastam'da 20 m² bir alanda yoğun olarak, özellikle de çanak çömlekçilikte karşılaşılan yenilikleri*daß wir es hier mit einem andersartigen ethnikon zu tun haben,...* sözleriyle yorumlama cesaretini göstermiştir. Çanak çömleklerde etki doğudan gelmiş olsa bile, Çavuştepe'de bunları kullananları yeni bir etnik gruba (Med) mal edebilecek kanıtlardan yoksunuz. Özellikle yukarıda sözünü ettiğimiz, simgesel mızraklı olası Haldi kutsal alanı, açıkça Urartulu bir karakterin hâlâ sönmediğine işaret etmektedir. Kaldı ki son zamanlarda büyük bir Med Krallığı'nın varlığı konusunda ciddi kuşkular ileri sürüldüğü de anımsanmalıdır (Rollinger 2008; Stronach 2007: 165).

Van Kalesi Höyüğü

Van bölgesi post-Urartu dönemine ışık tutacak bir tabaka (IIa-1) Van Kalesi Höyüğü'nde saptanmıştır¹⁴. Zayıf bir Urartu yapı katı (IIb)

¹³ Geniş bilgi için bkz: Tıratsyan 2010: res. 11-12

¹⁴ 1980'li yıllarda yapılan kazılara göre Van Kalesi Höyüğü Demir Çağ ve sonrası tabakalar stratigrafisi şöyledir:

- I Ortaçağ-Yeniçağ Hıristiyan/İslam mezarlığı
- IIa2 Geç Demir Çağ, *triangle ware* evresi
- IIa1 Post-Urartu
- IIb Orta Demir Çağ (Urartu) geç evre
- IIc Orta Demir Çağ (Urartu) erken evre
- III Erken Demir Çağ

IIa1 tabakasının üzerinde, belli bir boşluktan sonra, *triangle ware* ve *festoon ware* türü boya bezemeli çanak çömlek parçalarıyla dikkati çeken ve fakat kazılan alanda mimarlık izine rastlanmayan yeni ve zayıf bir evrenin (IIa2) varlığı anlaşılmaktadır: Sevin 1998: not 3; 2002: not 5. Van Kalesi Höyüğü'nde 2010 yılında başlayan yeni çalışmalar için bkz. Konyar 2011.

ile hemen altındaki büyük bir Urartu yapı kompleksinin (IIc) yıkıntıları üzerinde kurulmuş bulunan tabaka yaklaşık 300 m karelik bir alanda incelenebilmiştir (Tarhan, Sevin 1992: res. 10; 1994: 846 vdd.; Tarhan 1994: res. 15). Bu tabaka Urartu yapılarının kullanılmaz duruma düşüşünden kısa süre sonra kurulmuş bir mezarlığı kapsar. Mezarlar tek kişilik basit inhumasyonlar şeklindedir¹⁵; cesetler çukurlarına ayaklar karna çekik olarak yatırılmıştır (Tarhan, Sevin 1992: res. 13-15; Tarhan 1994: res. 16). Kimi küçük çocuk iskeletlerinin (No. 214-215) üzeri Urartu çağının iri çömleriyle örtülmüştür; birinin omzuna, hamur yaşken bir yıldız motifi kazınmıştır (Res. 5/14). Urartu çağı IIc kompleksi odalarından birinin içine açılan çukura dik olarak yerleştirilmiş bir küp mezarda ceset küpün dibine oturur durumda bırakılmıştır¹⁶. Üzeri 54 cm çapında derin bir çanakla kapatılmıştır. Küp içinde ele geçen söğüt yaprağı formunda saplı 4 demir ok ucu ve bordo taştan bir damga mühür Urartu karakteristiklerini taşımaktadır.

Mezarlıktaki bir diğer basit toprak mezarda (No. 140), başı kuzeye gelecek şekilde kuzey-güney yönlerinde ve ayaklar karna çekik olarak sol yanı üzerine yatırılmış cesedin başının arkasına, pişmiş topraktan küçük bir vazo ve iki çanak yerleştirilmiştir (Tarhan 1994: 40 vd., res. 17; 2007: 120, res. 5; Tarhan, Sevin 1994: res. 11-12). Her üç kap da devetüyü renginde hamurlu ve ağızlıdır. Karşılıklı iki kulplu kantharos tipinde kap, yukarıda sözünü ettiğimiz kulpları boynuz çıkıntılı Çavuş-tepe vazolarıyla aynı gruptadır (Res. 5/13); düz ağız tablalı ve dışa taşkın ve devrik ağızlı çanaklar da geç dönem özelliklerini taşımaktadırlar (Res. 5/15-16).

Van Kalesi Höyüğü IIa-I tabakası mezarlarının post-Urartulu karakteri, gerek stratigrafik durum, gerekse çanak çömlerinin teknik ve biçimsel özelliklerinden anlaşılmaktadır. Urartu Krallık dönemi kapla-

¹⁵ Yakıldıktan sonra kül ve kemikleri bir deriye sarılarak ahşap sanduka içinde taş sandık mezara bırakılmış ilginç ve benzersiz bir gömü (No. 152) ile yanı başında ortaya çıkarılmış doğu-batu yönlü biri kerpiç, biri de taş sandık mezarın (No. 153-154) stratigrafik durumları tam anlamıyla açık değildir. Hiçbir buluntu ele geçmeyen bu mezarlardan birinde (No. 154) kerpiç bloklardan bir sanduka içine, başı batıya gelecek şekilde yatırılmış cesedin Hıristiyan gömü adelerine göre defnedildiği belirgindir: bkz. Tarhan, Sevin 1994: 848; Tarhan 2007: 119: res. 4.

¹⁶ Tarhan 1992; 1994: res. 19; Tarhan, Sevin 1994: 849, res. 13. Batı Ermenistan'daki Nor Armavir'de bulunmuş benzer bir mezar için bkz. Tiratsyan 2010: 135 vdd., res.3. Nor Armavir mezarı hakkında yayın öncesi verdiği bilgiler ve yardımlarından dolayı Stephan Kroll'a teşekkür borçluyum.

rından bazılarının hâlâ kullanılıyor oluşu, taş mühür ve demir ok ucu gibi buluntular çok uzun bir zamanın geçmediğini düşündürmekle birlikte, eski parlak cilâlı kırmızı mallara hiç rastlanmaması ve ölü gömme adetlerindeki farklılık da dikkat çekicidir¹⁷.

Karagündüz Höyüğü

Van'ın 35 km kuzeyinde, Erçek Gölü'nün kuzeydoğu kenarındaki Karagündüz Höyüğü'nde post-Urartu evresi yalnızca 70 m² bir alanda (F plankare) incelenebilmiştir. Aynen Van Kalesi Höyüğü'ndeki gibi, bu evre (4c yapı katı) kalıntıları, Urartu döneminden damga mühürler, tunç fibula ve kırmızı cilâlı mallar veren büyük bir yapının (4b yapı katı) yıkıntıları üzerinde yer alır¹⁸. Eski yerleşim yeri yine küçük bir mezarlığa dönüştürülmüştür. Kazılan alanda ikisi basit toprak türünde, biri de çömlek mezar sınıfına dahil edilebilecek üç mezar incelenmiştir. 36 cm yüksekliğinde, kalınlaştırılmış ve dışa dönük ağız kenarlı, şişkin karınlı, düz dipli, boyunsuz bir çömlek içine ayakları karna çekik durumda gömülmüş ceset küçük bir bebeğe aittir (Res. 7). Kiremirt renkte hamurlu, hamurunun renginde astarlı, orta kum katkılı, orta derecede pişirilmiş, açkılı çömleğin ağız 35.5 cm çapında derin bir çanakla kapatılmıştır. Diğer ikisi ise basit toprak çukurlara kuzey-güney yönlerinde ve sağ yanlarına hoker tarzında yatırılmış biri erişkin diğeri bir çocuğa ilişkindir. Çocuk mezarında cesedin başı yanına, günümüze yalnızca dip kısmı kalabilmiş bir çömlek bırakılmıştır. Üstteki Hıristiyan mezarları tarafından tahrip edildiği için iyi durumda olmayan diğerinde ise boynunda üç sıra halinde kolye bulunan ceset, iri depo küplerine ait parçalarla örtülmüştür. 513 boncuktan oluşan uzun kolyenin taşları, küre formlu birer akik ve kornalin dışında tümüyle minik camdandır (Res. 8). Daha çok küre ve basık-küre formlu tanelerden bazıları

¹⁷ Tuşpa kentinin büyük mezarlık alanı Altuntepe'de post-Urartu özellikleri gösteren hiç bir mezar ve çanak çömleğe rastlanmamış oluşu bu alanda krallığın yıkılışı sonrasında gömü yapılmadığına işaret eder: bkz. Sevin, Özfirat, Kavaklı 1999; Sevin, Özfirat 2001.

¹⁸ Karagündüz Höyüğü Demir Çağ ve sonrası tabakalar stratigrafisi şöyledir: krş. Sevin, Özfirat, Kavaklı 2000.

1. Yapı katı: Orta/Yeniçağ Mezarlığı
2. Yapı katı: Ortaçağ
3. Yapı katı: Geç Demir Çağ –triangle-festoon ware evreleri-
- 4c Yapı katı: post-Urartu
- 4b Yapı katı: Orta Demir Çağ Urartu geç evre
- 4a Yapı katı: Orta Demir Çağ Urartu erken evre
5. Yapı katı: Erken Demir II geç evre

gold-glass türündedir. Ucunda mavi camdan bir pendants bulunan kol-ye Urartu Krallık çağının iyi bilinen taş ve cam gibi boncuklarından tamamen farklı özellikleriyle dikkati çeker (Arslan Sevin, Sevin 2007: res. 13; 2008). Özellikle Urartu'dan iyi tanınan, yaklaşık 1 cm çapındaki sarma camdan renksiz ya da açık mavi küre boncuklar, mekik biçimli akik taneler ve nihayet manyezitten yapılmış tipik ve yaygın örneklerin bulunması, mezarın İÖ. 7. yüzyıldan sonraya konabileceği yolunda bir kanıt olarak ele alınabilir.

Anlaşılabildiği üzere, Çavuştepe, Van Kalesi Höyüğü ve Karagündüz'deki post-Urartu tabakalarında Urartu dönemine fazla aşina olmayan yeni kültürel öğeler belirmiştir. Çanak çömlekler açısından etkilerin geliş yönü açık bir şekilde Doğu, yani Batı İran'dır. Bu nedenle, yukarıda da değinildiği üzere S. Kroll Bastam'daki post-Urartu yerleşmesini "Medisch?" olarak tanımlama cesaretini kendinde bulabilmiştir. Van bölgesine Medler gelmiş midir? Biz bu soruya kolayca yanıt verilebileceği inancında değiliz. Bu yüzden şimdilik etnik sorunları bir kenara bırakıp arkeolojik veriler ışığında meseleye başka bir açıdan bakarak bir sonuca ulaşmaya çalışacağız.

Van kentinin 35 km kuzeyinde, Van Gölü kıyısında Argıştı oğlu Rusa döneminde kurulmuş Ayanis (Rusahinili Eidurukai) İÖ. 7. yüzyılın ortalarında önce deprem ve onu izleyen bir yangınla tahrip olmuştur. Yıkım sonrası sitadel Ortaçağlar'a değin ıssızlaşmış ve derin bir sessizliğe bürünmüştür. Buna karşılık sitadelin kuzey eteklerine yayılmış Pınarbaşı aşağı şehir alanında yapılan kazılarda, büyük Urartu yapılarının yıkıntıları üzerinde zayıf bir evrenin (*squatter phase*) varlığı ortaya konmuştur¹⁹. Ancak bu tabaka malzemesi ise Urartu dönemindekilerin bir devamından ibarettir; Çavuştepe ve Van Kalesi Höyüğü'ndekilere benzer Doğu etkili mallar bulunmamıştır. *Triangle Ware* türünde boyalı iki parça daha geç bir zayıf evrenin varlığına işaret eder (Erdem, Batmaz 2008: 72, res. 8). Kanımızca bu durum Ayanis'in, Çavuştepe ve Van Kalesi Höyüğü'nden farklı bir zaman diliminde ve post-Urartu

¹⁹ Stone, Zimansky 2001: 362; 2003: 222; Zimansky 2005: 238, not 7. Erdem, Batmaz (2008) Ayanis Aşağı Şehir'de Urartu çanak çömleği ile *triangle ware* denen malların beraberce bulunduğu, bu nedenle krallığın yıkılışı sonrasında yerli halk ve göçmenlerin yaşamlarını birlikte sürdürdüklerine inanırlarsa da, Urartu çanak çömlekleri ile *triangle ware* türü boyalı malların ortaya çıkışı arasında uzunca bir zaman süresi bulunduğu unutulmamalıdır (bkz. Kroll 2000; Sevin 2002). *Triangle Ware* türü birkaç parça boyalıya Çavuştepe Yukarı Kale, saray sarnıçları ve kuzeydoğu etekteki yayınlanmamış bir taş-sandık mezarda da rastlanmıştır: Sevin 1998: lev. 5/8.

evresinden önceki bir tarihte son bulmuş olduğunu düşünmeye zorlamaktadır. Ayanis Kalesi'nin düşüşünün İÖ. 653 ya da 645 yılları civarında ya da İÖ. 655 yılından sonra olduğuna inanılır (Çilingiroğlu 2001: 48; Erdem, Batmaz 2008: 72). Yıkılış ertesinde aşağı kent uzun bir aradan sonra ancak *triangle ware* evresinde çok sınırlı bir iskân görmüş gibidir.

Sonuç olarak: Yukarıda tartışılan geç-Urartu ve post-Urartu türü çanak çömlekler, Çavuştepe Kalesi, Van Kalesi ve Karagündüz höyüklerinde Ayanis'tekinden farklı bir sürecin yaşandığına tanıklık etmektedir. Dolayısıyla Ayanis Kalesi'nin mahvına yol açan nedenler ile Çavuştepe, Van Kalesi ve Karagündüz'ün sonunu getiren olaylar farklı zamanlarda meydana gelmiş olmalıdır. Çavuştepe'nin Ayanis'ten daha uzun ömürlü olduğu belirgindir. Henüz bu üç merkezin ne zaman son bulduğuna ilişkin çok sağlıklı kanıtlar yoktur. Ancak İÖ. 7. yüzyılın ortalarından sonra bir süre daha yaşadıkları açıkça anlaşılıyor. Urartu Krallığı'nın İÖ. 7. yüzyılın ortaları ve hatta son çeyreğine doğru tarih sahnesinde hâlâ bir oyuncu olarak rol almış bulunması güçlü bir olasılıktır.

Çavuştepe Kalesi'nde ortaya çıkarılan post-Urartu iskânı, özellikle Aşağı Kale İrmuşini Tapınak koridorlarındaki küçük Haldi Kutsal alanına dayanılarak, yabancı (Med) bir güce değil ve fakat Urartulu kılıç artıklarına bağlanabilir.

Yukarıda ele alınan ve post-Urartu özellikleri taşıdığı düşünülen tabakalarla ilgili malzemeler bu zamanda kültürel açıdan, bir yandan kimi Urartu özelliklerinin azalarak da olsa süreklilik gösterdiğine, öte yandan bir değişim süreci içine girildiğine işaret etmektedir. Etkilerin geliş yönü ise Doğu'dur.

KAYNAKÇA

- Arslan Sevin, N., V. Sevin 2007. "Eastern Anatolian Beads Through the Ages", *International Bead & Beadwork Conference* (yay. haz. J. Allen, V. Hector), İstanbul
- , 2008. "Urartu Boncukları", *Toplumsal Tarih* 171:32-37.
- Barnett, R.D., 1982. "Urartu", *The Cambridge Ancient History* (2), Cambridge: 314-371.
- Başaran, S., 1989. "Çavuştepe Madencilik Atölyesi", *Jale İnan'a Armağan* (yay.haz. N.Başgelen, M.Lugal), İstanbul: 443-448.

- Cuyler Young, T. Jr., 1965. "A Comparative Ceramic Chronology for Western Iran, 1500-500 B.C.", *Iran* III: 53-83.
- Çevik, Ö., 2008. "Periodisation Criteria for Iron Age Chronology in Eastern Anatolia and Neighbouring Regions", *Ancient Near Eastern Studies* 45: 1-20.
- Çilingiroğlu, A., 1999. "When was the castle of Ayanis built and what is the meaning of the word şüri?", *Anatolian Iron Ages* 4 (eds. A.Çilingiroğlu, R.J.Matthews), *Anatolian Studies* 49: 55-60.
- , 2001. "Temple Area", *Ayanis I* (eds. A.Çilingiroğlu, M.Salvini), Roma:37-65
- , 2008. "Rusa son of Argiştı. Rusa II or Rusa III? ", *Ancient Near Eastern Studies* 45: 21-29.
- Çilingiroğlu, A., Z. Derin 2001. "Armour and Weapons ", *Ayanis I* (eds. A.Çilingiroğlu, M. Salvini), Roma: 155-187.
- Dyson, R.H., 1965. "Problems of Protohistoric Iran as seen from Hasanlu", *Journal of Near Eastern Studies* 24: 193-217.
- , 1999. "Triangle-Festoon Ware Reconsidered", *Iranica Antiqua* XXXIV: 115-144.
- Emre, K., 1969. "Altuntepe'de Urartu Seramiği", *Belleten* 131: 279-289.
- Erdem, A., A. Batmaz 2008. "Contributions of the Ayanis Fortress to Iron Age Chronology", *Ancient Near Eastern Studies* 45: 65-84.
- Erzen, A., 1964. "Çavuştepe Kazısı", *Belleten* 111: 569-570.
- , 1965. "Van Bölgesi Kazıları", *Belleten* 115: 554-555.
- , 1968. "Van Bölgesi Çavuştepe 1967 Kazısı", *Belleten* 127: 412-418.
- , 1978. *Çavuştepe I: M.Ö. 7.-6. Yüzyıl Urartu Mimarlık Anıtları ve Ortaçağ Nekropolü*, Ankara.
- , 1986. "1985 Yılı Çavuştepe Kazısı Çalışmaları", *VIII. Kazı Sonuçları Toplantısı* I: 305-309
- Ghirshman, R., 1954. *Mission Archéologique en Iran XXXVI. Village Perse-Achéménide*, Paris.
- Goff, C., 1968. "Luristan in the First Half of the First Millennium B.C.", *Iran* VI: 105-134.
- , 1985. "Excavations at Baba Jan: The Architecture and Pottery of Level I", *Iran* XXIII: 1-20.

- Gopnik, H., 2000. *The Ceramics of Godin II: Ceramic Variability in the Archaeological Record*, University of Toronto.
- Kalkan, H., 2008. *M.Ö.6-4. Yüzyillarda Doğu Anadolu: Tarihsel ve Kültürel Değerlendirme* İzmir (Ege Üniversitesi Sosyal Bilimler Enstitüsü yayınlanmamış doktora tezi).
- , 2011. “Doğu Anadolu’da Geç Demir Çağ. Sorunlar ve Gözlemler” *Olba* (baskıda)
- Kessler, K., 1986. “Zu den Beziehungen zwischen Urartu und Mesopotamien”, (hrsg. V.Haas), *Das Reich Urartu. Ein altorientalischer Stadt im 1. Jahrtausend v.Chr. Xenia*. Universitätsverlag Konstanz GMBH: 59-86.
- Khodjach, S.I., N.S. Troukhtanova, K.L. Hovannisian 1972. *Eréboumi*, Moskva.
- Kohl, P.L., S. Kroll 1999. “Notes on the Fall of Horom”, *Iranica Antiqua* 34: 243-259
- Konyar, E., 2011. “Excavations at the Mound of Van Fortress/Tushpa”, *Colloquium Anatolicum X*: 147-166.
- Kroll, S., 1976. *Keramik Urartäischer Festungen in Iran*, Archäologische Mitteilungen aus Iran Ergänzungsband 2, Berlin
- , 1979. “Meder in Batsam”, *Bastam I: Ausgrabungen in den urartäischen Anlagen 1972-1975* (hrsg. W. Kleiss), Berlin: 229-234.
- , 1984. “Urartus Untergang in anderer Sicht”, *İstanbul Mitteilungen* 34: 152-169.
- , 2003. “Medes and Persians in Transcaucasia?”, *Continuity of Empire (?) Assyria, Media, Persia* (eds. G.B. Lanfranchi, M.Roaf, R. Rollinger), History of the Ancient Near East/Monographs- V, Padova: 282-287.
- , 2011. “İran’daki Urartu Şehirleri”, *Urartu. Doğuda Değişim* (yay.haz. K.Köroğlu, E. Konyar), Yapı Kredi Yayınları, İstanbul: 150-169
- Martirosyan, A.A., 1961. *Gorod Teisebaini*, Erevan.
- Medvedskaya, I., 1989. “The End of Urartian Presence in the Region of Lake Urmia”, *Archaeologia Iranica et Orientalis. Miscellanea in Honorem Louis Vanden Berghe I* (eds., L.de Meyer, E.Haerincq), Gent: 439-452.

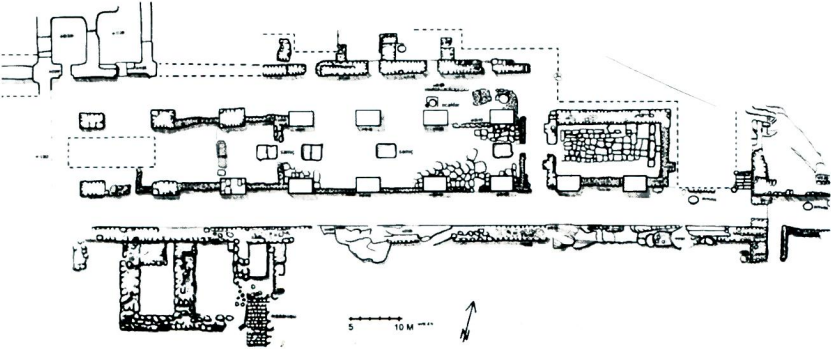
- Oelsner, J., 1999/2000. "Rezenzionen", *Archiv für Orientforschung* 46/47: 373-380.
- Piotrovskii, B., 1969. *Urartu*, Archaeologia Mundi, München.
- Roaf, M., 2010. "Thureau-Dangin, Lehmann-Haupt, Rusa Sarduri hi and Rusa Erimena hi", *Armenian Journal of Near Eastern Studies* V/1: 66-82.
- Rollinger, R., 2008. "The Median 'Empire', the end of Urartu and Cyrus' the Great's Campaign in 547 (Nabonidus Chronicle II, 16)", *Ancient West and East* 7: 51-65.
- Salvini, M., 2002. "Una Stele di Rusa III Erimenahi dalla zona di Van", *Studi Micenei ed Egeo-Anatolici* XLIV: 115-143.
- , 2006. *Urartu Tarihi ve Kültürü* (Almanca'dan çeviren B. Aksoy), Arkeoloji ve Sanat Yayınları, İstanbul.
- Sarkhosh Curtis, V., J. Simpson 1998. "Archaeological News from Iran: Second Report", *Iran* 36: 185-194.
- Sevin, V. 1985. "Van Bölgesi Yüzey Araştırması, 1984", *III. Araştırma Sonuçları Toplantısı*: 287-295.
- , 1998. "Van/Karagündüz Kazılarının Işığında Doğu Anadolu Geç Demir Çağ Çanak Çömleği", *Karatepe'deki Işık. Halet Çambel'e Sunulan Yazılar* (yay.haz. G.Arsebük et al.), İstanbul: 715-726.
- , 2002. "Late Iron Age Pottery of the Van Region Eastern Anatolia: In the Light of the Karagündüz Excavations", *Mauerschau. Festschrift für Manfred Korfmann* 1 (hrsg. R.Aslan et alii), Remshalden-Grunbach: 475-482.
- Sevin, V., A. Özfirat 2001. "Van-Aluntepe Excavations", *İstanbul University's Contributions to Archaeology in Turkey* (yay.haz. O. Belli), İstanbul.
- Sevin, V., A. Özfirat, E. Kavaklı 1999. "1997-1998 Van-Aluntepe Urartu Nekropolü Kazıları", *21. Kazı Sonuçları Toplantısı* 1: 421-434.
- , 2000. "Van-Karagündüz Kazıları (1997 Yılı Çalışmaları)", *Bulleten* 238: 847-867.
- Stone, E., P. Zimansky 2001. "Survey and Soundings in the Outer Town of Ayanis 1996-1998", *Ayanis I* (eds. A.Çilingiroğlu, M.Salvini), Roma: 355-375.
- , 2003. "The Urartian Transformation in the Outer Town of Ayanis", *Archaeology in the Borderlands. Investigations in Caucasia and Beyond* (eds. A.T.Smith, K.S.Rubinson), California, Los Angeles: 213-228.

- Stronach, D., 1969. "Excavations at Tepe Nūsh-i Jan, 1967", *Iran* VII: 1-19.
- , 1974. "Achaemenid Village I at Susa and the Persian Migration to Fars", *Iraq* XXXVI: 239-248.
- , 2007. "The Campaign of Cyrus the Great in 547 B.C. A Hitherto Unrecognized Source for the Early History of Armenia", *Armenian Journal of Near Eastern Studies* II: 163-173.
- Stronach, D., M. Roaf 1978. "Excavations at Tepe Nush-i Jan: Part 2. Median Pottery from the Fallen Floor in the Fort", *Iran* XVI: 11-24.
- Tarhan, M.T., 1993. "An Urartian Intramural 'Pithos Burial' from the Mound of Van Kalesi", *Festschrift für P. Neve. İstanbuler Mitteilungen* 43: 279-282.
- , 1994. "Recent Research at the Uartian Capital Tushpa", *Tell Aviv* 21/1: 22-57.
- , 2007. "Median and Achaemenid Periods at Tuşpa", *The Achaemenid Impact on Local Populations and Cultures in Anatolia* (yay.haz. İ. Deldemir et alii.). Papers presented at the international workshop İstanbul 20-21 May 2005: 117-130.
- Tarhan, M.T., V. Sevin 1992. "Van Kalesi ve Eski Van Şehri Kazıları, 1991", *XIV. Kazı Sonuçları Toplantısı* I: 407-429.
- , 1994. "Van Kalesi ve Eski Van Şehri Kazıları 1990 Yılı Çalışmaları", *Belleten* 220: 843-854.
- Tiratsyan, N., 2010. "An Urartian Jar Burial from Nor Armavir", *Armenian Journal of Near Eastern Studies (ARAMAZD), Urartu and its Neighbours. Festschrift in Honor of N. Harutyunyan* V/2: 134-146.
- Wartke, R-B., 1993. *Urartu das Reich am Ararat, Mainz am Rhein*.
- Xnkikyan, O.S., 2002. *Syunik during the Bronze and Iron Ages*, Mayreni Publishing.
- Young, T.C. Jr., 1965. "A Comparative Ceramic Chronology for Western Iran, 1500-500 B.C.", *Iran* III: 53-85.
- Zimansky, P., 1981. "Bones and Bullae: An Enigma from Bastam, Iran", *Archaeology*, November/December: 53-55.

- , 1988. “MB2/OB5 Excavations and the Problem of Urartian Bone Rooms”, *Bastam II* (hrsg. W.Kleiss). Teheraner Forschungen 5, Berlin: 107-124.
- , 1995. “An Urartian Ozymandias”, *Biblical Archeologist* 58/2: 94-100.
- , 2005. “The Cities of Rusa II and the end of Urartu”, *Anatolian Iron Ages 5* (eds. A.Çilingiroğlu, G. Darbyshire), Ankara: 235-239.



Resim 1 - Bastam Kalesi güney girişi

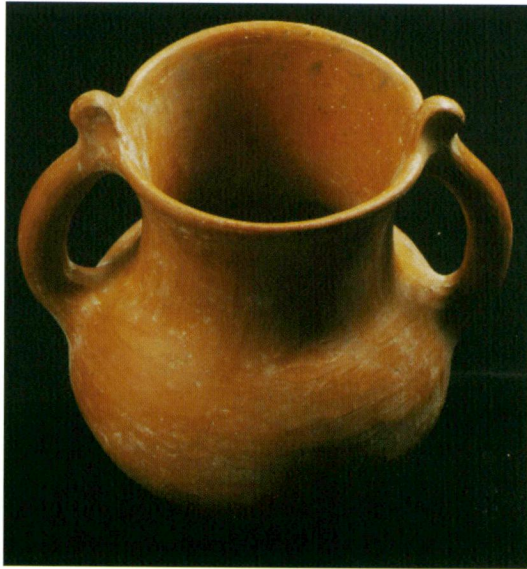


Resim 2 - Çavuştepe kazılarının ilk mimarı Wilhelm Zuschlag tarafından çizilen saray planına işlenmiş post-Urartu dönemi kalıntıları

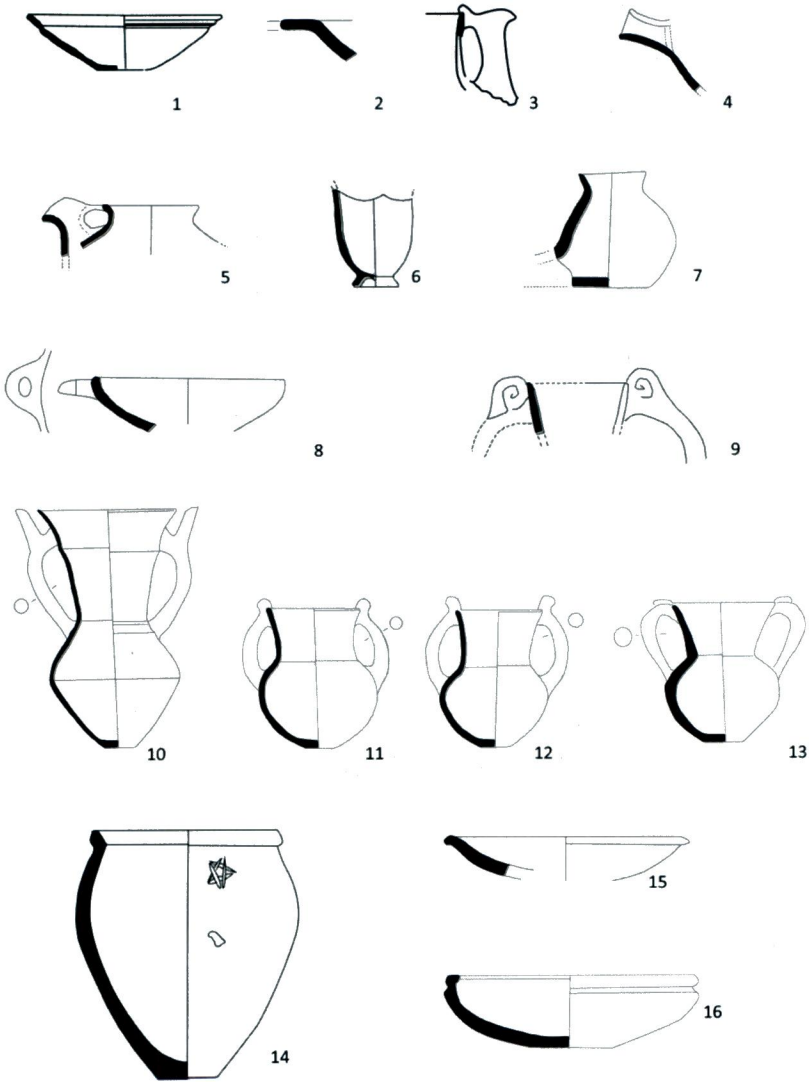
Veli Sevin



Resim 3 - Çavuştepe İrmuşini Tapınağı kuzey koridoru



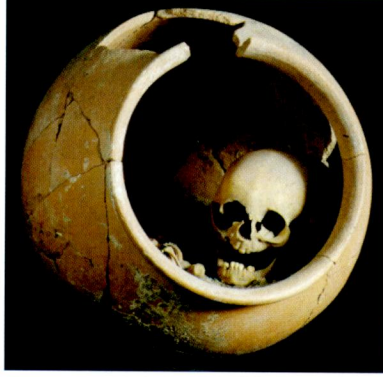
Resim 4 - Çavuştepe Aşağı Kale'den çift kulplu vazo



Resim 5 - Çavuştepe (1-4, 6-12), Yeşilalç 2 (5), Van Kale Höyüğü (13-14, 16) post-Urartu çanak çömlekleri



Resim 6 - Van Kale Höyüğü IIb tabakasından ikiz kap



Resim 7 - Karagündüz post-Urartu (4c)
tabakasından çocuk mezarı



Resim 8 - Karagündüz post-Urartu (4c) kolye