

VAN BÖLGE MÜZESİNDEKİ ÇİVİ YAZILI URARTU TUNÇ ESERLERİ

Oktay BELLİ

Bugüne değin Urartu uygarlığına ait yerleşim alanlarında ortaya çıkarılan büyük sanat eserlerinin yanında, çok sayıda küçük sanat eseri de ele geçirilmiştir. Bu küçük eserler az da olsa, Urartu uygarlığının «saray sanatı»nı ve bunun taklitçisi olan «eyalet» ya da «taşra sanatı»nı yansıtmaları ve yazıtları yardımıyla de kolayca tarihlendirilebilmeleri bakımından önem taşımaktadırlar. Ayrıca, inceleyeceğimiz tunç objelerin Urartular'ın sosyal yaşantısında çok yönlü olarak kullanılmış olması ve işlevleri hakkında bugüne değin çeşitli fikirler ileri sürülmesi, bu konuda araştırma yapmamıza neden teşkil etmiştir¹. Urartu uygarlığının dışında, Çin'den İrlanda'ya kadar uzanan çok geniş bir coğrafi alanda, özellikle Avrupa ülkeleri ve Britanya'da kazılar sonucunda çok sayıda benzer obje ele geçirilmiş² olmakla beraber, bu küçük eserlerin işlevi sorunu ise halâ çözümlenememiştir. Yazımız bu soruna yeni bir ışık tutma amacını gütmektedir.

Karmir-Blur³, Altıntepe⁴, Kuzeybatı İran⁵, Varto-Kayalıdere⁶,

1 Bana bu eserlerin yayımlanmasında gerekli ilgi ve kolaylığı sağlayan Van Bölge Müzesi müdürü sayın Cevat Bozkurtlar'a ve desenleri büyük bir titizlikle çizen sayın Savaş Harmankaya'ya teşekkürü bir borç bilirim.

2 Geniş bilgi için krşl. Moorey 1971, 246 vdd.; O'Connor 1975, 215 vdd, lev. XXXIII, 1-2, fig. 1-3.; K. Kilian, «Trachtzubehör der Eisenzeit zwischen Ägäis und Adria», *Prähistorische Zeitschrift* 50. 1975, lev. 1, 53; 4-5, 10, 13.

3 KB II, 35 vd, res. 25, 36-37.

4 Özgüç 1961, 256, 259, res. 18; ayrıca bk. Azarpay 1968, 14, lev. 45.; Piotrovskii 1969, 133.; K.R. Maxwell-Hyslop, *Western Asiatic Jewellery*, 1971, 201 vd, lev. 156.

5 R.H. Dyson, *Illustrated London News*, 12 Sept. 1966, 374, res. 8.; Ghirsman 1967, 220, res. 4.; W. Kleiss, «Ausgrabungen in der Urartäischen Festung Bastam», *AMIN.F.*, 1969, 56, lev. 35-2.

6 Burney 1966, 78, res. 21, lev. XIa-d.

Çavuştepe ve Giyimli (eski Hırkanis)⁷ kazılarında çok sayıda benzer obje ele geçirilmiş, ayrıca Doğu Anadolu yüksek yaylasında yer alan Urartu nekropollerinde, halk tarafından yapılan kaçak kazılar sonucunda da, gömü hediyeleriyle birlikte bunlara benzer birçok eser bulunmuştur.

İşpuini'ye ait tunç obje : Eser oksitlenmeye uğramadan üzerindeki orijinal patinası ile günümüze değin çok iyi korunmuştur. Yalnız kenarından küçük bir parça kırıktır. Çap : 7.4 cm/ bombe çapı : 4 cm/ bombe yüksekliği : 1.2 cm/ çeperi : 0.1 cm. Van Bölge Müzesinde (Res. 1).

Yapım tekniği : Dövme ve kazıma-çizgi tekniğiyle yapılmıştır⁸. İşlenecek olan tunç levha, kızıl derecesinde ateşte tavlandıktan sonra, negatif kalıp üzerinde dövülerek istenilen şekil elde edilir, fazlalıklar kesilerek atılır; daha sonra ise, negatif kalıpta olmayan bezeme ve işaretler, eser üzerine kazıma-çizgi tekniğiyle işlenir.

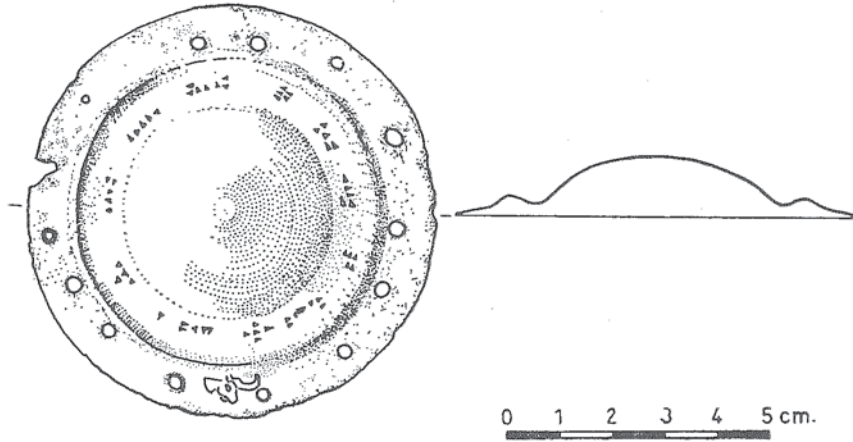
Eser, çevre genişliği üzerinde yer alan toplam ondört adet delik sayesinde kumaş, deri-meşin ya da herhangi bir madeni levha üzerine raptedilmiş olmalıdır. Bu deliklerin altı tanesi ötekilere kıyasla daha düzgündür. Öteki sekiz delik ise, eşit olmayan aralıklarla objenin üst kısmından birer çivi darbesiyle açılmışlardır (lev. I, 1-2). Muhtemelen objenin ilk yapımı sırasında, önce ikişerden üç çift delik, eşit olmayan aralıklarla açılmış, fakat bunlar rahat ve sağlam bir kullanma sağlamaya yeterli olmadıklarından, sekiz delik daha eklenerek, objenin bir başka eşya üzerine tam bir intibakı temin edilmiştir. Bu da bize eserin iki kez işlem görerek kullanılmış olduğunu göstermektedir.

Objenin üst çevre genişliği üzerinde boğa başı (yabani boğa ya da öküz)⁹ yer almaktadır. Orta bombenin hemen kenarında ise, Urartu çivi yazısı görülmektedir; boğa başı ve yazıt kazıma-çizgi tekniğiyle işlenmiştir. Yazıda *İş-pu-ú-i-ni-e-i ú-ri-iş-hi* sözcüğü okunmaktadır. Böylece objenin, M.Ö. 9. yüzyılın ikinci yarısında yaşadığı bilinen Urartu kralı «İşpuini'nin envanterine ait» olan bir eşya olduğunu anlıyoruz. Yazıyı bitiren *ú-ri-iş-hi* sözcüğü, Karmir-

7 Erzen 1974, 201, res. 24.

8 Urartu tunç işçiliği için bk. Schachermeyr RLV, 496.; van Loon 1966, 84 vdd.; Y. Boysal, *TTKong.* 1967, 72 vd.; Taşyürek 1975, 5.; Tarhan-Sevin 1975, 47.

9 Piotrovskii 1967, 15.



Res. 1. İşpuni'ye ait tunç obje.

Blur¹⁰, Kuzeypatı İnan¹¹ ve Dođu Anadolu yüksek yaylasında yer alan Urartu nekropolleri ve yerleşim alanlarında, halk tarafından yapılan kaçak kazılar sonucunda ele geçen çivi yazılı eserlerin üzerinde de görülmektedir¹². *ú-ri-iş-łi* sözcüğünün anlamı için bugüne değin değışik fikirler ileri sürülmüştür¹³; bunların büyük bir kısmı

10 KB II, 49 vdd.; Melikişvili, VDI 47. 1, 1954, 257, no. 3.; ayrıca Karmir-Blur'un kuzeyinde, Terek nehrinin kaynağını oluşturan çayların arasında yer alan «Rutschi Tig» de ele geçirilen miğfer üzerindeki yazıt için bk. W. Nagel, «Ein urartäischer Helm aus dem Argišti-Magazin», *AfO*, XIX, 1959-1960, 144 vdd, res. 3 a-c.

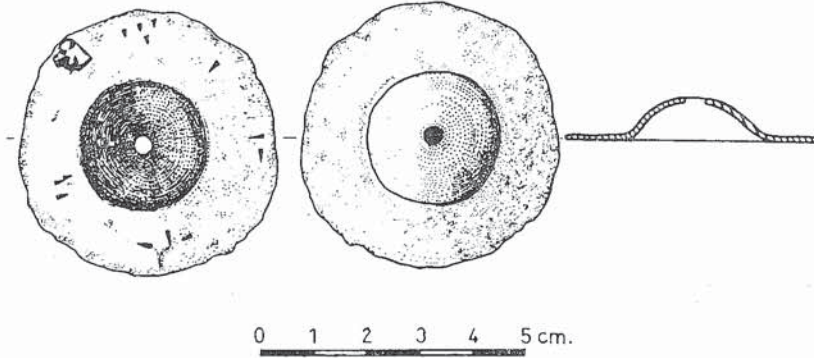
11 Ghirsman 1964-1965, 55, res. 2.; Ghirsman 1967, 220, res. 2-3.

12 P. Hulin, «New Urartian Inscription from Adilcevaz», *AS* 9 (1959), 192, dipnot 9.; Urartu 1976, 78, no. 145, lev. 7; 82, no. 200-203.

13 Piotrovskii (KB II, 55-56) *ú-ri-iş-łi* sözcüğünü «kale» ve «arsenal», König (HChI. 71, not. 8 ise, sözcüğün kökünün *ú-ri* (öldürmek) olması nedeniyle «silah» ya da «silah deposu-arsenal», Friedrich 1956, 367-368 (ayrıca bk. Friedrich 1955, 60, 65) «magazin» ve «envanter», Melikişvili (UKN 412.; VDI 47.1, 1954, 222.; ayrıca bk. Melikişvili, *Die urartäische Sprache*, (Alm. çev. A. Kamen Huber-M. Salvini) Rome 1971, 26, 32.) ise, Kelisin bilinguisinde rastlanıldığı bu sözcüğü, başka yazıtlara da dayanarak *ú-ri-iş-łi* olarak tamamlamakta, anlamının da «silah» ya da «silah deposu», Diakonoff (1971, 91.) ise, «envanterine ait malı-mülkü» olarak tanımlamaktadırlar. Ayrıca Ghirsman (1964-1965), 55.; Ghirsman 1967, 220) bu kelimeyi, «obje: eşya», H.J. Kellner, (*Situla* 14/15, 1974, 50) «silah», Calmeyer (1975, 14) ise, «kralın kale magazini-deposu» olarak nitelendirmişlerdir.

ya kale magazinlerinde¹⁴ ya da mezarlarda¹⁵ bulunmuştur. Kale magazinlerinde ele geçen bu eserler, kaleyi yaptıran kralın envanterine ait silahların ve kült eşyalarının konulduğu kutsal silah deposunu (arsenal) dinsel yönden korumak ve kutsamak niteliğine sahiptir. Mezarlara bırakılan *ú-ri-iş-hi* yazılı eşyalar ise, mezar sahibi yüksek rütbeli savaşçının kendisini ve silahlarını belki de dinsel yönden korumak, ona zafer kazandırmak inancı ile bırakılmış olmalıdır. Bu nedenle kral İşpuni'ye adanan obje, kullanıldığı herhangi bir eşyanın hem süsleyici ve hem de dinsel yönden koruyucu bir parçasıdır. Yaşadığı çağda krala adanan ve üzerinde *ú-ri-iş-hi* sözcüğü bulunan ok, sadak, miğfer, tabak, at koşum takımı ve her türlü kült eşyaları, savaşçı Urartu toplumunda, kralın kudret ve kuvvetinin, bu objeleri üzerinde taşıyan kişiler üzerindeki yüksek himayesini simgelemiş olabileceği de varsayılabilir.

*Menua'ya ait tunç obje*¹⁶ : Dövme ve kazıma çizgi tekniğiyle



Res. 2. Menua'ya ait tunç obje.

14 KB II, 49 vdd.; ayrıca karşı Friedrich 1955, 59-60.; Calmeyer 1975, 14.

15 HChI, 71, dipnot 8.; Melikişvili, VDI 1,47. 1954, 257, no. 3.; W. Nagel, «Ein urartäischer Helm aus dem Argišti-Magazin», *AJO*, XIX, 1959-1960, 144 vdd, res. 3 a-c.; Ghirsman 1964-1965, 55.; Ghirsman 1967, 220; ayrıca Doğu Anadolu'daki Urartu nekropollerinde yapılan kaçak kazılarda bulunan, bugün Van Bölge Müzesinde ve Avrupa müzelerinde (Urartu 1976, 78, no. 145, lev. 7; 82, no. 200-203.) sergilenen mezar hediyelerinin bir kısmının üzerinde de «*ú-ri-iş-hi*» sözcüğü görülmektedir.

16 Bu eser, 1973 yılında Van Bölge Müzesinin deposunda yapmış olduğumuz araştırma ve tasnifte, Dr. Velî Sevin tarafından farkedilmiştir.

yapılan obje, oksitlenerek aşınma uğramıştır. Çap : 5 cm/bombe çapı : 2.6 cm/bombe yüksekliği : 0.9 cm/perçin delik çapı : 0.4 cm/çeperi : 0.1 cm. Van Bölge Müzesinde (Res. 2).

Eserin perçin ve delik kısmındaki halka yerinde yoktur. Kazıma-çizgi tekniğiyle işlenen aslan başı ve Urartu çivi yazısı, objenin alt (arka) kısmında, yani kapalı olupta görünmeyen kısmın üzerinde yer almaktadır¹⁷ (lev. I, 3-4). Yazıda *ŠÁ lme-nu-a* sözcüğü okunmaktadır. Cümlenin önünde bulunan *ŠÁ* detarminatifi nedeniyle, bu sözcük «*ona ait, onun sahibi*»¹⁸ anlamına gelmektedir.

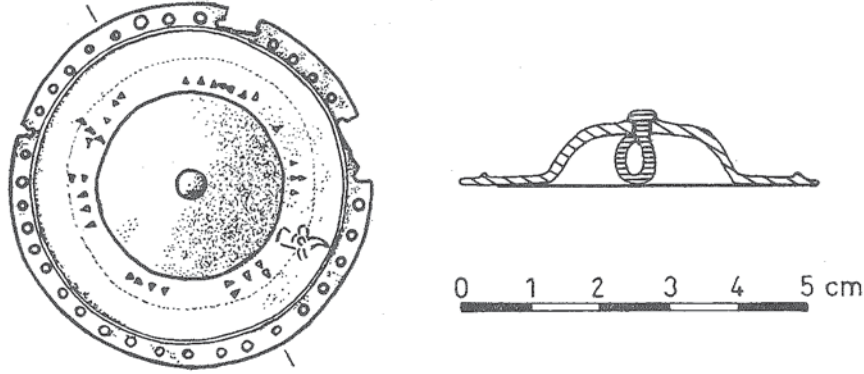
Argišti Pe ait tunç obje : Dövme tekniğiyle yapılmıştır. Çap : 5.3 cm/bombe çapı : 2.8 cm/bombe yüksekliği : 1 cm/perçin delik çapı : 0.5 cm/çeperi : 0.1.5 cm. Van Bölge Müzesinde (Res. 3).

Obje oksitlenmeye uğramadan orijinal patinası ile günümüze değin çok iyi korunmuştur. Yalnız çevre genişliği üzerinde açılan deliklerin bulunduğu kısımdan iki küçük parça kopuktur. Perçin ve delik kısmındaki halka, *in-situ* olarak bulunmaktadır. Eserin çevre genişliği üzerinde yer alan toplam 39 adet delik, üstten birer çivi darbesiyle açılmıştır. Daha sonra ise çivi darbelerinin arka kısım üzerinde bırakmış olduğu pürüz, çekiçle dövülerek giderilmiştir. Bu delikler birer süs ögesi olmaktan çok, gereksinme nedeniyle zorunlu olarak açılmışlardır. Böylece eser üzerindeki halka, rahat ve sağlam bir kullanma sağlamaya yeterli olmadığı için, çevresindeki deliklerle birlikte deri-meşin ya da kumaş üzerine intibak ettiriliyordu (lev. II, 5).

Objenin orta çevre genişliği üzerinde, yine kazıma-çizgi tekniğiyle işlenmiş boğa başı ve Urartu çivi yazıtı yer almaktadır. Bu eserin daha önce gördüğümüz Menua objesinden farklı olan tarafı, çivi yazısı ve boğa başının objenin görülebilen ön kısmına işlenmiş olmasıdır. Yalnız boğa başı, çivi yazısına göre ters olarak durmaktadır (bk. Res. 3). Ayrıca çivi yazısının dışını çevreleyen 3.6 cm çapındaki çizgi, boğa başının da üzerinden geçmektedir. Büyük bir

17 Çok az görülen bu tür işleme tekniği, bugüne değin ancak Kuzeybatı İran'da ele geçirilen bir obje ile benzerlik göstermektedir. Krşl. Ghirsman 1967, 220, res. 4.

18 *ŠÁ* detarminatifinin anlamı için krşl. Friedrich 1955, 60.; HChI, 71, dipnot 9, 40c, lev : 34, lev : 74, no. 101d - 100c. no. 112D-E, lev : 87, no. 106-108.; KB II, 55.; Melikışvili, VDI, 2. 1953, 305, no. 118b-c; band 3, 276, no. 152, band 4, 212, no. 193-259a-b. 259c, 260.; UKN, 37.



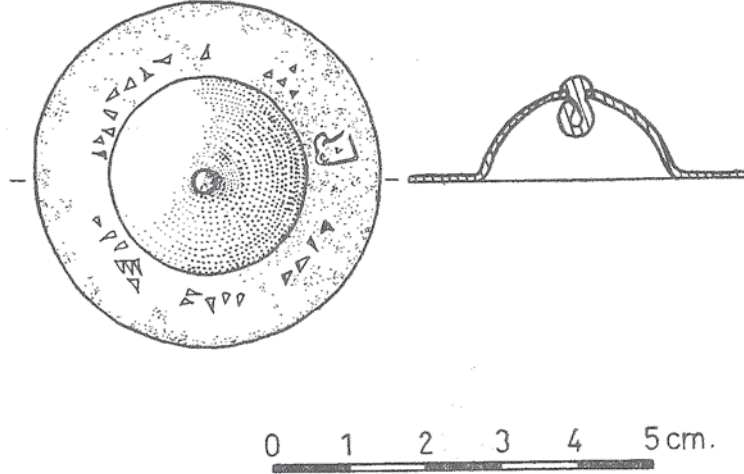
Res. 3. Argiști I'e ait tunç obje.

olasılıkla objenin daha sonra ikinci kez kullanılması nedeniyle, çivi yazısı ve çevre genişliği üzerindeki delikler işlenmiştir. Bu durum bize objenin iki kez işlem gördüğünü kanıtlamaktadır.

Yazıda *ŠÁ Iar-gi-iš-ti-e* sözcüğü okunmaktadır. Son hece (e) genitiv olduğundan, yazıtı *Argiști'nin objesi* olarak açıklayabiliriz. Yalnız bu objenin Argiști I'e (M.Ö. 780-760) mi yoksa Argiști II'ye (M.Ö. 713-685) mi ait olduğu bir sorundur. Gerek objenin genel işçiliği ve gerekse yazıtın önünde bulunan boğa başı, çok iyi bir işçilikle yapılmıştır. Bu işçilik M.Ö. 7. yüzyıl eserlerinde görülen «kaba» ve «özensiz» işçilikten çok, M.Ö. 8. yüzyıl sanat eserleriyle büyük bir benzerlik göstermektedir. Bu nedenle elimizdeki objenin büyük bir olasılıkla Argiști I (M.Ö. 780-760) çağına ait olması gerekmektedir.

Argiști II'ye ait tunç obje : Bundan önceki eserler gibi dövme tekniği ile yapılmıştır. Çap : 4.5 cm/bombe çapı : 2.6 cm/bombe yüksekliği : 1.3 cm/perçin delik çapı : 0.4 cm/çeperi : 0.15 cm. Van Bölge Müzesinde (Res. 4).

Elimizdeki eser, oksitlenmeye uğramadan günümüze değin kendisini çok iyi korumuştur. Perçin ve delik kısmındaki halka, *in-situ* olarak bulunmaktadır (lev. II, 6-7). Objeye, bu halka sayesinde derimeşin, kolon ya da herhangi bir madeni levhaya raptedilmiş olmalıdır. Objenin üst çevre genişliği üzerinde ise, bir kuş kafası (kartal ya da akbaba) ve Urartu çivi yazısı görülmektedir. Kuş kafası ve yazıt yine kazıma-çizgi tekniğiyle işlenmiştir. Yazıda *ŠÁ Iar-gi-*



Res. 4. Argiști II'ye ait tunç obje.

iš-ti sözcüğü okunmaktadır. Daha önce de belirttiğimiz üzere bu sözcük «ona ait, onun sahibi» anlamına gelmektedir.

Elimizdeki objenin Urartu krallarından Argiști I'e (M.Ö. 780-760) mi yoksa Argiști II'ye (M.Ö. 713-685) mi ait olduğu yine bir sorun olarak karşımıza çıkar. Yazıtın önünde bulunan kuş kafası primitif bir işçilikle yapılmıştır. Bu işçilik merkezî Urartu'da görülen «saray üslubu»ndan¹⁹ çok, bunun taklitçisi olan «eyalet» ya da «taşra»²⁰ üslubuna uymaktadır. Ayrıca M.Ö. 7. yüzyıla ait Urartu eserleri üzerinde görülen «kaba» ve «özensiz»²¹ işçilikle büyük bir benzerlik göstermektedir. Bu nedenle elimizdeki objenin büyük bir olasılıkla M.Ö. 7. yüzyılın başlarında yaşadığı bilinen Argiști II (M.Ö. 713-685) çağına ait olması gerekmektedir.

Argiști II'ye ait tunç obje : Eser oksitlenmeye uğramadan günümüze değin çok iyi korunmuştur. Çap : 9.2 cm/bombe yüksekliği :

19 Piotrovskii 1967, 15 vdd.; van Loon 1966, 166 vdd.; Hrouda 1971, 263 vd.; Tarhan-Sevin 1975, 54.

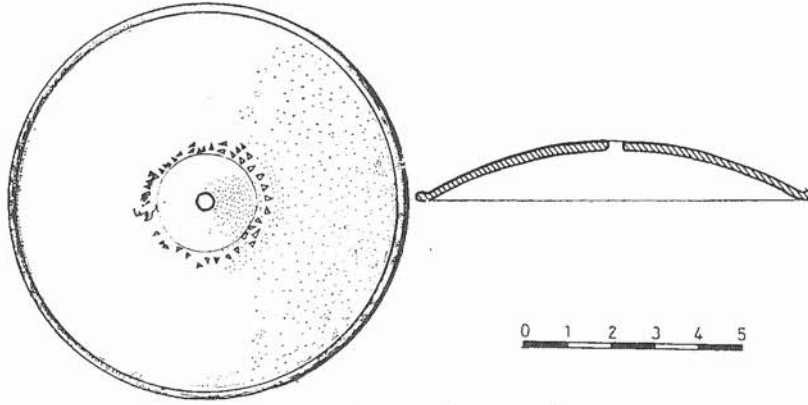
20 Hrouda 1971, 263 vd.; Tarhan-Sevin 1975, 54.

21 M.Ö. 7. yüzyıla ait Urartu sanat eserleri üzerindeki «kaba» ve «özensiz» işçilik için bk. R.D. Barnett, *Iraq*, XII (1950), 39.; ayrıca krşl. Tarhan-Sevin 1975, 54.

1.3 cm/perçin delik çap : 0.4 cm/çeperi : 0.2 cm. Van Bölge Müzesinde (Res. 5).

Yapım tekniği : Tunç'tan «dökme»²² ve «kazma-çizgi» tekniğiyle yapılmıştır. Tunç alaşımlar eritildikten sonra, muhtemelen «balmumu kalıplara» ya da «kil kalıplara» dökülürlerdi. Daha sonra orijinal kalıpta olmayan bezemeler, eser üzerine kazıma-çizgi tekniğiyle işlenirdi.

Eserin, Kuzeybatı İran bölgesinde yer alan Urartu nekropollerinde halk tarafından yapılan kaçak kazılar sonucunda ele geçtiği sanılmaktadır²³.



Res. 5. Arğişti II'ye ait tunç obje.

Objenin ortasında bulunan perçin delik kısmındaki halka, eser üzerinde yoktur. Objenin ortasındaki deliğin çevresinde ise, yine kazıma-çizgi tekniğiyle işlenmiş bir hayvan başı ve Urartu çizi yazıtı yer almaktadır (lev. II, 8-9). Hayvan başının kartal ya da akbaba olması gerekmektedir. Yalnız hayvan başı fazlaca stilize edildiğinden ve primitif bir işçilikle yapıldığından, hayvanın cinsi kesin olarak belli olmamaktadır. Yazıda *Iar-gi-iş-ti-i ú-ri-iş-hi* sözcüğü okunmaktadır. Daha önce de belirttiğimiz üzere bu sözcük, Urartu

22 Schachermeyr RLV, 496.; Piotrovskii 1967, 39.

23 Bu eser Van Bölge Müzesine, Kültür Bakanlığınca ruhsatlı antikacı sayın Mehmet Nevfel Mendi tarafından satılmıştır.

krallarından «Argiştî'nin envanterine ait» olan bir eşyayı ifade etmektedir.

Tipik bir taşra sanatı işçiliğini yansıtan bu objenin, kaba ve özensiz işçiliği nedeniyle büyük bir olasılıkla Argiştî II (M.Ö. 713-685) çağına ait olması gerekmektedir.

Yukarıda da görüldüğü gibi, İşpuni devrinde başlamak üzere ilk örnekleriyle karşılaştığımız* ve üzerinde çivi yazısı bulunan bu eserlerin önünde kazıma-çizgi tekniğiyle işlenmiş aslan, kartal ya da boğa başı yer almaktadır. Aynı şekilde Assur kraliyetinin av kabartmalarında, kralın kendisi vahşi öküz, aslan ya da kartal şeklinde kuvvet ve kudretin birer simgesi olarak tasvir edilmekteydi²⁴. Ayrıca Karmir-Blur kazılarında tunç'tan yapılmış 67 adet çeşitli eşyanın büyük bir kısmının üzerinde, yine kazıma-çizgi tekniğiyle yapılmış ŠÁ hecesi ile birlikte aslan başı, kule motifi, keçi kafaları, ağaç motifi, kanatlı kuş motifi ve boğa başı işlenmiş eserler ele geçmiştir (lev. III, 10)²⁵. Bu şekillerin herbirinin monogram ve hiyeroglif anlamlarının olması gerekmektedir²⁶. Muhtemelen Urartu kralları bu eserler üzerinde kendilerini, kuvvet ve kudretin birer simgesi olarak göstermek istemişlerdir. Belki aynı zamanda bizzat, kralın kudretini de koruyucu nitelikteydiler. Bugüne değin ele geçirilen Urartu eserleri üzerindeki bu şekiller, çivi yazısı gibi kazıma-çizgi tekniğiyle işlenmiş, hiç bir zaman kabartma tekniğiyle yapılmamıştır. Yine Piotrovskii ve Melikişvili tarafından ileri sürülen fikre göre; bu şekiller aynı zamanda birer silah deposunu (arsenal)

* Bu konuda beni uyaran sayın Dr. V. Sevin'e teşekkür ederim.

24 Piotrovskii 1967, 15.

25 Piotrovskii, EV, 5. 1951, 111.; KB II, 56-59, 62, 64, res. 27-33.; Piotrovskii, EV, 9. 1954, 77.; Piotrovskii 1966, lev. XXXIV-XXXV.; Piotrovskii 1970, res. 62-63.; A.A. Martirosyan, *Armenia in the Bronze Age and Early Iron Age*, 1964, 217 vd.; ayrıca karşı. HChI, 22, lev. 106-108, no. 112D.; R.D. Barnett - W. Watson, *Iraq*, XIV, 1952, 143, res. 20.; Barnett 1959, 3, res. 2.; UKN, 193-259, 259a-b, 259c, 260.; Riemsneider 1966, 132-133, res. 4.; Ghirsman 1967, 220.

26 Geniş bilgi için bk. R.D. Barnett, «Excavations Of The British Museum At Toprak Kale Near Van», *Iraq* XII/1, 1950, 7, res. 4, lev. 7-2.; T. Özgüç, *Altuntepe II*, 1969, 6; «Urartaisch Inschriften aus Bastam II», *AMI N.F.* 5. 1972, 137 vd, lev; s. 134.; J.J. Klein, «Urartian Hieroglyphic Inscriptions from Altuntepe», *AS*, 24 (1974), 77 vd.; E. Laroche, «Les Hiéroglyphes d'Altuntepe», *Anadolu* 15 (1971) 1973, 55 vdd.; R.D. Barnett, «The hieroglyphic writing of Urartu», *AS*, Presented to H.G. Güterbock (İstanbul 1974); O.A. Taşyürek, *TAD*, XXIII/2, 1976, 103, fig. 2, 3a-b-c.

ifade etmekte ve imal eden atelyelerin markaları niteliğini taşımaktadır²⁷. Kanımca bu fikri kanıtlayan iyi bir belgeyi de, Transkafkaslar'ın önemli idarî şehri olan Arin-berd'de (Erebuni) yapılmış, Urartu krallarından Sarduri'nin adı ile bir aslan başının işlenmiş olduğu tunç kap²⁸ teşkil etmektedir. Arin-berd'in M.Ö. 7. yüzyılda tahribinden sonra öteki eşyalarla birlikte bölgenin en büyük siyasî ve ticarî merkezi Karmir-Blur'a taşınan bu kap üzerine muhtemelen Karmir-Blur silah deposunun damgası olan kanatları açık bir kuş figürü daha çizilmiştir. Hatta bu kuş figürü işlenirken, daha önceden çivi yazısı ile yazılan Sarduri'nin son hecesi olan (ri) işaretinin bir kısmı da tahrip edilmiştir (lev. III, 11)²⁹.

Urartu krallarının adak yazıtlarını taşıyan kalkan, miğfer, sadak (okdan) ve at koşum takımları üzerinde bulunan yazıtlar ve kabartmalar «saray sanatı» olarak tanımlanmaktadır³⁰. Eğer bu eserler tapınaklara, kalelerin içinde yer alan kutsal silah deposuna (arsenal) ve krallara adanmış iseler, tanrılar zoomorfik olarak da bu eşyalar üzerine işlenebilmektedir³¹.

Feodal ve teokratik bir devlet düzeni³² ile yönetilen Urartu krallığında, örneğin başkent'te kral Menua'ya adak yazıtlı bir eşya yapılır ve bu eşyaya aslan başı işlenirken, Urartu devletine bağlı uzak bir diğer merkezde, yine aynı kral adına adanan bir eşya üzerine de bir başka hayvan işlenebilmektedir. Bundan önce de belirttiğimiz gibi, Urartu krallarından İşpuini ve oğlu Menua çağında yapılan iki anıtsal «Taşkapı» nişinden, Toprakkale'nin 2 km kadar batısında ve Zimzım kayalıklarının güneybatı eteği üzerinde yer alan «Meherkapı» nişinde tanrılara sunulan kurban sayısı ile, Van'ın kuşuçu mu

27 KB II, 55 vd.; Melikişvili, VDI, 1. 1954, 257, no. 3.

28 Krşl. KB II, 55 vd, res. 28.; HChI, lev. 108, no. 112 D.

29 Benzer amaçlarla yapılmamış olmakla birlikte, iki kez işlenmiş Urartu tunç eserleri için krşl. Erzen 1974, 211, res. 45.

30 Dipnot 19'a bakınız.

31 Bugünkü bilgimize göre, Urartu pantheonunun üç önemli tanrısından baş tanrı Haldî'nin kutsal hayvanı «aslan», gök ve fırtına tanrısı Teişeba'nın «boğa», Şivini'nin ise «güneş»tir. Bk. KB II, 26 vdd, res. 28.; Schachermeyr RLV, 490.; König AfV 1953, 142 vdd.; A. Goetze, *Kleinasien*, 1957², 196.; B.B. Piotrovskii, *Vanskoe Tsarstvo*, 1959, 224-225, res. 68-70.; B.B. Piotrovskii, Urartu Dini», *Dil ve Tarih Coğrafya Fakültesi Dergisi* XXIII/1-2, 1965, 37 vdd.; van Loon 1966, 4.; Piotrovskii 1967, 37.; Piotrovskii 1969, 68-69, 193-194.

32 T. Özgüç, *Alınntepe II*, 1969, 3.

60 km doğusunda bulunan «Yeşilalıç» kutsal nişindeki kurban sayıları arasında açık bir fark vardır³³. Bundan da anlaşılıyor ki, Doğu Anadolu yüksek yaylasının, Transkafkaslar'ın ve Kuzeybatı İran'ın ayrı ayrı coğrafi bölgelerinde oturan Urartu toplumu, her ne kadar merkeze bağlı feodal ve teokratik bir devlet yöntemi ile yönetiliyorsa da, her idarî bölgenin kendine özgü dinsel tören ve kuralları vardır. Bu nedenle sanat ve kültür değerlerinin de her idarî bölgeye göre farklılık göstermesi doğaldır.

Kullanılma Şekilleri : Çin'den İrlanda'ya kadar uzanan çok geniş bir coğrafi alanda, ele geçirilen yüzlerce benzer objenin işlevleri hakkında bugüne değin çeşitli fikirler ileri sürülmüştür. İleri sürülen bu değişik önerileri toparlayacak olursak, objelerin genel olarak kullanılmış oldukları yerleri kolayca saptayabiliriz.

1 Giysiler üzerinde düğme olarak kullanılan objeler : Mezar hediyeleri arasında ele geçirilen giysi ve zırhlar üzerinde, düğme işlevini gören altın, gümüş ve tunç'tan yapılmış benzer objeler bulunmaktadır. Örneğin, Erzincan-Altıntepe mezar odalarında kadın giysileri üzerinde yer alan «*granulation*» tekniği ile işlenmiş altın, gümüş ve tunç'tan yapılmış objelerin düğme olduğu belirtilmektedir³⁴. Ayrıca Varto-Kayalıdere kazısında bulunan bu tip objeler, «*plain and decorated disc or buttons*» diye nitelendirilmektedir³⁵.

Düğme işlevi gören tunç objelerin en güzel örneklerinden birine de Van-Bölge Müzesinde rastlanır. Bugüne değin karşılaştığımız öteki objelerden farklı bir işçiliğe sahip olan bu eser üzerinde, perçin delik kısmı ve halka yoktur. Bunun yerine objenin alt kısmından yayvan «W» şeklinde geçen bir şerit, orta bombenin altında üçgenimsi bir boşluk bırakarak, çevre genişliği üzerine sağlam olarak perçin edilmiştir (lev. III, 13-14). Belki de Urartu maden sanatının eşi az görülür en ilginç perçin tekniğini bu eserde görmekteyiz. Böylece düğme olarak tanımladığımız bu obje, orta bombenin altındaki boşluktan, kaytan, sicim ya da ip geçirilerek kumaş ya da deri üzerine intibak ettirilmektedir (lev. III, 12).

33 V. Sevin - O. Belli, «Yeşilalıç Urartu Kutsal Alanı ve Kalesi», *Anadolu Araştırmaları* 4, 5 - 1976/7, 203.

34 Dipnot 4'e bakınız.

35 Burney 1966, 78, res. 21, lev. XIa-d.; Burney-Lang 1971, res. 68.

İran'da Marlık nekropolünde ele geçirilen ve çapları 2-15 cm arasında değişen altından yapılmış geniş ve dekorlu objeler düğme olarak tanımlanmaktadır³⁶. Yine aynı nekropolde savaşçıya ait bir mezarda, savaşçının giysisini dekore eden, altından yapılmış çok sayıda benzer objenin de düğme işlevi gördüğü ileri sürülmektedir³⁷. Ayrıca yine İran'da Deylaman mezarlarında³⁸, Ziwiye'de³⁹ ve İskit kurganlarında⁴⁰ ele geçirilen benzer buluntuların da düğme işlevi gördüğü belirtilmektedir.

2 Zırh üzerinde koruyucu ve süsleyici nitelikte memelik olarak kullanılan objeler : 1952 yılında Karmir-Blur kazısında 36 no'lu odada ele geçen ve «kalkancık» diye adlandırılan, altı ve üstü çivi yazılı bir objeyi, Piotrovskii⁴¹ «kemer tokası süsü» ya da «zırh plakası», Melikişvili⁴² ise özellikle «zırh plakası»na ait bir parça olarak nitelemiştir (lev. IV, 15).

Bu objelerin zırh üzerinde kullanılmış olabileceği varsayımını doğrulayan bir başka kanıt da, Urartu maden sanatında çok sevilen ve sık kullanılan «süvari» tasvirlerinin zırhları üzerinde bu formdaki memeliklerin resmedilmiş olmasıdır. Ancak zırh üzerinde kullanılan bu objelerin analogisini, Urartu uygarlığının saray sanatı diye tanımladığımız bir tek eser üzerinde görebilmekteyiz⁴³. Zırh üzerinde memelik olarak kullanılan bu objeler, zırhın göğüs doğrultusunda ve her iki meme kısmı üzerinde yer almaktadır.

Ayrıca erken İskit çağına ait Artand'da ele geçirilen buluntulardan zırh plakalarına benzeyenler «*flat conical bronze phalera*»⁴⁴

36 Negahban 1964, 49, res. 82-83, lev. VIa.

37 Negahban 1964, 40, res. 13.

38 Moorey 1971, 248, res. 467-473.

39 Godard 1950, 115 vd, res. 101-106.; P. Amandry, «A propos du trésor de Ziwiye», *Iranica Antiqua VI*, 1966, 123-124, lev. XXVI-1, XXVII.

40 Minns 1965, 62.; Artamonov 1970, 103, res. 22.

41 EV 9, 1954, 75, res. 2, 4.; KB III, 35, res. 25, lev. XVI.; HChI, 19, 114, lev. 74, no. 101d, 100c.; ayrıca bk. Hrouda 1965, 133-134.; Azarpay 1968, 14, 24.

42 VDI 3, 1953, 275, no. 149a.; UKN, 149a.; ayrıca bk. Friedrich 1955, 64.

43 Çavuştepe'de bulunan tunç levha üzerindeki süvarilerin giymiş oldukları zırhlara bk. A. Erzen, *TAD*, XI-2 (1961) 1962, 31.; A. Erzen, *TTKong.* VII/1, 1970, 67 vd.; E. Bilgiç - B. Ögün, *Anatolia*, VIII, 1964, 122, lev. XX.

44 M. Parducz, *Early Scythian Age at Artand*, Ungarn 3, 1971, lev. 20₇, res. 4-7, lev. 20₈, res. 8-9.

olarak tanımlandırıldıkları gibi, Isleham definesinde ele geçirilen at koşum takımları buluntularının dışında, altı tane benzer objenin de savaşçı giysilerinde kullanılmış objeler olabileceği belirtilmiştir⁴⁵.

3 Kalkan üzerinde koruyucu ve kuvvetlendirici anlamda kullanılan objeler : R. Ghirsman benzer objeleri, kalkanın orta kısmını süsleyen parça (*umbo*) olarak kabul etmektedir⁴⁶. Ancak bugüne değin çeşitli kazılarda ele geçirilen ve dünyanın pek çok müzesinde sergilenen tunç'tan yapılmış Urartu kalkanlarında⁴⁷, bu objelerin kalkanın neresinde kullanıldığını ve nereye raptedildiğini gösteren bir kanıt rastlanılmamıştır. Yalnız dini seromonilerde kullanılan adak kalkanlarındaki merkezi çıkıntıların dekore edilip bezendiğini bilmekteyiz⁴⁸. Fakat bu kalkanlardaki merkezi çıkıntılar, tamamen tunç kalkanın organik bir parçasıdır. Bu nedenle özellikle tunç'tan yapılmış Urartu kalkanlarında bu tip objelerin kesin olarak kalkan üzerinde kullanılmamış olduğunu görüyoruz. Ancak ağaç ya da herhangi bir yumuşak malzemeyle yapılan ve üzeri deriyle kaplanmış kalkanlar üzerinde ise⁴⁹, bu objelerin koruyucu ve kuvvetlendirici anlamda kullanılıp kullanılmadığı bir sorun olarak karşımıza çıkar. Her ne kadar kalkan şekilleri önemli değişiklikler gösterirlerse de, Mezopotamya ve güneybatı Asya'da erken III. binden itibaren, özellikle deriden yapılmış kalkanlar metal disk ile kuvvetlendirilmiştir⁵⁰. Bu geniş disklerin formları konusunda M.Ö. 9. ve 7. yüzyıla tarihlenen Assur saray rölyefleri gayet ayrıntılı bilgi vermektedir⁵¹. Böylece deri ile kaplanmış kalkanlar üzerinde kullanılan bu objeler, koruyucu ve kuvvetlendirici işleve sahiptir. Yine bu tip kalkanların, tunç'tan yapılmış kalkanlardan çok daha kullanışlı ve dayanıklı olduğu yapılan deneylerle kanıtlanmıştır⁵². Ayrıca İran ve Luristan'-

45 O'Connor 1975, 223 vd.

46 Ghirsman 1964, res. 87, 89-90.; Ghirsman 1967, 219 vd.

47 Krşl. KB III, 28-29, res. 17-18, lev. 1.; Piotrovskii 1969, res. 88-89, 91.; A. Erzen, *Archäologischer Anzeiger* 1962, res. 13-14.; Azarpay 1968, lev. 7, 18, 20, 56, 58.

48 KB III, 28-29, res. 17-18.; *Iraq*, XII, 1950, lev. IX-X.; Hrouda 1965, 133, dipnot 12.; van Loon 1966, 116 vd.; Burney 1966, 93, res. 18; 3-5, lev. XVIIIa, res. 20; 4, lev. XXIb-c.

49 Hrouda 1965, 133-134.

50 Yadin 1963, 48, 83-4.

51 Hrouda 1965, 133 vd, 149, lev. 23, res. 24-28.

52 Moorey 1971, 252.

da mezar buluntusu olarak ele geçirilen daha büyük ve benzer formdaki disklerin, büyük bir olasılıkla deriden yapılmış kalkanları kuvvetlendirici işleve sahip olabilecekleri ileri sürülmüştür⁵³.

Kıbrıs'ta Kurion'da, Myken çağına ait mezarlarda ele geçen ve M.Ö. 1100 ya da Kıbrıs III c evresine tarihlendirilen benzer objeler, Snodgrass tarafından kesin olmamakla beraber —yalnızca bir fikir vermek üzere— kalkan üzerinde süsleyici bir öge olarak gösterilmiştir⁵⁴. Ayrıca Hallstatt kültürüne ait mezar buluntuları arasında yer alan benzer objeler yine kalkan çıkıntısı olarak gösterilmiştir⁵⁵. Ancak M. Karpe, Hallstatt kültürüne ait Kremaikos'ta bulunmuş Grek objelerinin kalkan çıkıntısı olarak yorumlanmasını reddeder⁵⁶. O'Connor, Avrupa ve Britanya'da ele geçirilen bu tip objeleri genel olarak, kişisel süs ve at koşum takımlarından başka, kalkan çıkıntısı olarak da kullanılmış olabileceğini ileri sürmüştür⁵⁷.

4 Kemerlerin toka kısmı üzerinde dekoratif amaçla «kemer tokası süsü» olarak kullanılan objeler : Van-Bölge Müzesine defineler tarafından getirilen kemerlerin birkaçının toka kısmı üzerinde, *in-situ* durumda sözü edilen objelerin yer aldığı tarafımızdan görülmüştür. Bu objelerden biri, perçin delik kısmındaki halka ile kemer tokasına raptedilmişti. Yalnız bu objenin üstünde ve altında herhangi bir yazıt yoktu (lev. IV, 16). Yine defineler anlatığına göre; mezarlardan ele geçirilmiş kemerlerin bazılarının toka kısmı üzerinde, aynı tip objeler birlikte çıkmakta, fakat oksitlenme nedeniyle objenin perçin delik kısmında bulunan halka, daha sonra kemerin toka kısmı üzerinden düşmektedir.

5 At-koşum takımlarında, meşin kolonların birleştiği ek yerlerde kaba görünümü kapatmak için, süsleyici öge olarak kullanılan objeler : Karmir-Blur kazılarında ele geçirilen benzer objelerin

53 Moorey 1971, 252, lev. 74, res. 483-484.

54 Snodgrass 1964, 46, res. 19.

55 K. Kromer, «Das Gräberfeld von Hallstatt», *Association Internationale d'Archéologie Classique*, Monographie I, 1959, 25.

56 M. Karpe, «Die Metallbeigaben der Früheisenzeitlichen Kerameikos - Gräber», *Jahrbuch des Deutschen Archäologischen Instituts*, IXXVII, 1962, 62.

57 O'Connor 1975, 224.

bir kısmı «at-koşum aleti» diye adlandırılmıştır⁵⁸. Çavuştepe ve Giyimli (eski Hırkanis) kazılarında ele geçirilen bu nesnelerin, süsleyici anlamda at-koşum takımının bir parçası olduğu belirtilmektedir⁵⁹. Ziwıye'de ele geçirilen üzeri dekorlu birçok benzer objenin, çeşitli işlevlerinin yanında, at-koşum takımı parçalarından biri olabileceği ileri sürülmüştür⁶⁰. Yine İskit kurganlarında ele geçirilen benzer objelerin, at-koşum takımına ait olduğu anlaşılmaktadır⁶¹. Ayrıca Avrupa ve Britanya'da kazılar sonucunda mezarlardan ele geçirilen benzer objelerin büyük çoğunluğunu, at-koşum takımlarında kullanılan objeler teşkil etmektedir⁶².

Bu objeyi at-koşum takımının süsleyici bir ögesi olarak kabul edecek olursak, Urartu ve Assur fresk ve kabartmaları üzerinde görülen at tasvirlerinin koşum takımlarında benzer analogiler bulabiliriz⁶³. Levha IV, 17 de de görüldüğü gibi, atın burnunu çevreleyen alt «diadem» in ağız kısmından çıkan ve gemi bağlayan meşin aksamıyla birleştiği yerde ve yine alnı çevreleyen üst «diadem» in kulak altında birleştiği noktada, meşin kolonlar üzerinde bir takım yuvarlak, süsleyici anlamda benzer nesnelere yer almaktadır.

Sonuç olarak, tunç çağından beri benzerleriyle karşılaştığımız ve yukarıda saydığımız eserler üzerinde kullanılan bu objelerin, özellikle Urartular'ın sosyal yaşantısında çok yönlü olarak kullanılmış olduğu anlaşılmaktadır. At-koşum takımları, zırh, kemer, kalkan ve giysiler üzerinde kullanılan bu objelerin, üst ya da alt kısmına kral adı yazılarak bizzat krala adanması ve belki bunları kullanan yönetici kişiler üzerinde de koruyucu bir niteliği olduğuna inanıl-

58 KB III, 43-44, res. 36-37.; Piotrovskii 1962, lev. XX-XXI.; Piotrovskii 1970, lev. 56.; ayrıca bk. Azarpay 1968, 14.

59 Erzen 1974, 201, res. 24.

60 Godard 1950, 108 vd, res. 59, 94-95.; ayrıca bk. Riemschneider 1966, 110, res. 54.; P. Amandry, «A propos du trésor de Ziwıye», *Iranica Antiqua* VI, 1966, 123-124, lev. XXVI-1, XXVII.

61 Artamonov 1970, 110, res. 119.

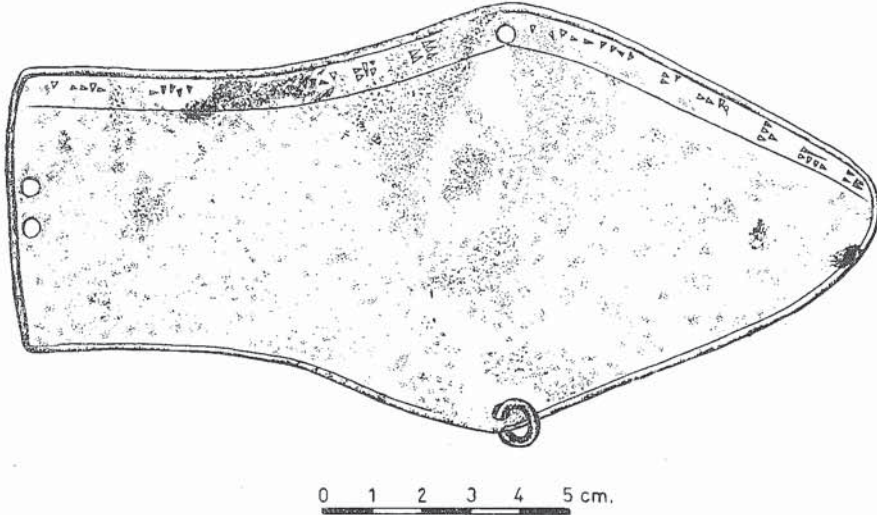
62 Geniş bilgi için krşl. O'Connor 1975, 222 vdd.; K. Kilian, «Trachtzubehör der Eisenzeit zwischen Ägäis und Adria», *Prehistorische Zeitschrift* 50, 1975, lev. 1, 53; 4-5, 10, 13.

63 H.A. Potratz, «Die Pferdegebisse des zwischenstromländischen Raumes», *AJO*, XVI, 1-2.; H.A. Potratz, *Orient Forschung* 14, 1941-1944, 29 vdd, res. 47-50.; Yadin 1963, 192 vdd.; A. Parrot, *Assur* 1967, 47 vdd, res. 57, 62-63, 65.; Hrouda 1965, lev. 26-4, lev. 27-2, lev. 29-1, lev. 30; 7-8, lev. 62-4, lev. 63-1.; Azarpay 1968, lev. 27, 29.; Madhloom 1970, lev. 1-3, lev. 6; 1-2, lev. 7-1, lev. 8; 1-2, 5-6, 8, lev. 51; 3-4.; Taşyürek 1975, res. 35, 49.

ması özelliği, antik dünyada tamamen Urartular'a özgü bir gelenektir.

At-göz koruyucusu : Bundan önceki eserler gibi, tunç'tan dövme ve kazıma-çizgi tekniği ile yapılmıştır. Uzunluk : 17.5 cm/genişlik : 8.5 cm/çeperi : 0.15 cm. Van Bölge Müzesinde (Res. 6).

Bugüne değin ele geçen birçok karakteristik Urartu göz koruyucusu gibi benzer formda ve hemen hemen aynı ölçüdedir⁶⁴.



Res. 6. Arğişti ođlu Sardur II'ye ait at-göz koruyucusu.

Göz koruyucusunun arka kısmı atın derisini zedelememesi için meşin bir altlık ile astarlanmış olmalıdır. Meşin ile bağlantı yerleri eser üzerinde dört delikle sağlanmışır. Bu delikler göz koruyucusunun görülebilen ön kısmından birer çivi darbesiyle açılmışlardır. Daha sonra ise, çivi darbelerinin arka kısım üzerinde bırakmış olduğu pürüz, çekiçle dövülerek giderilmiştir. Böylece göz koruyucusunun görülebilen ön kısmına özen gösterilmiş oluyor. Deliklerin iki tanesi göz koruyucusunun alt, başlangıç kısmının ortasında, öteki iki delik ise orta bombenin alt ve üst kenarları üzerinde yer al-

64 Krşl. Ghirsman 1964-1965, 50 vd, res. 1-2.; Azarpay 1968, 12, lev. 1.; Piotrovskii 1969, lev. 79.; Piotrovskii 1970, lev. 56.; O.A. Taşyürek, *Iraq*, XXXVII, 1975, 151 vd, lev. XXXIIa, XXXIIIa-b.; Urartu 1976, 82, no. 200-201.

maktadır. Orta bombenin altında yer alan deliğin üzerindeki halka, *in-situ* olarak bulunmaktadır. Öteki deliklerdeki halkalar ise yerlerinde yoktur (lev. V, 18). Bu halkalar sayesinde göz koruyucusu meşin aksam üzerine raptedilmiş olmalıdır.

Göz koruyucusunun üst kenar kısmında, Urartu çizi yazıtı yer almaktadır. Yazıt baştan başlayıp, göz koruyucusunun uç, bitim noktasına kadar devam etmektedir. Yazıtın çevresi aşağı yukarı 0.8 cm genişliğinde bir çizgi bordür ile sınırlandırılmıştır. Yazıda *ʾsár-du-ri-e-i ʾar-giš-ti-ḫi-ni-* sözcüğü okunmaktadır. Böylece göz koruyucusunun, Urartu krallarından Arğişti oğlu Sardur II'ye (M.Ö. 764-735) ait olduğunu anlıyoruz. Yazı görülebilen dış ve üst kısma geldiğine göre, göz koruyucusu atın sağ gözüne aittir.

Elimizdeki eserin Patnos yöresindeki Urartu nekropollerinden kaçak kazılar sonucunda ele geçtiği sanılmaktadır⁶⁵. Yine Patnos çevresinden ele geçirilen ve Adana Bölge Müzesinde bulunan iki çift (dört adet) göz koruyucusunun⁶⁶, elimizdeki eser ile gerek işçilik ve gerekse üzerindeki yazıt ile çok büyük bir benzerlik göstermekte ve aynı çağa ait olduğu anlaşılmaktadır.

Göz koruyucuları da, at-koşum takımlarıyla birlikte Tunç çağından beri karşımıza çıkmaktadır⁶⁷. Yine II. binin II. yarısından beri, güneyde (Mısır'da) göz koruyucularının altından yapılmış güzel örneklerini görmekteyiz, ki bunlar Demir çağında da Kuzey Suriye ve Kıbrıs göz koruyucularını bezeme tekniği yönünden etkilemişlerdir⁶⁸. Bu nedenle Urartu göz koruyucuları ve alt-alınlıkları üzerindeki bezemeler de, Kuzey Suriye'de karşımıza çıkan göz koruyucuları ve at-alınlıkları üzerindeki bezeme tekniğiyle yakın bir ilişki içindedir.

At-alınlığı : Bundan önceki eserler gibi, tunç'tan dövme ve kazıma-çizgi tekniği ile yapılmıştır. Uzunluk : 16 cm/genişlik : 9.5 cm/çeperi : 0.1.5 cm. Van Bölge Müzesinde (Res. 7).

65 Bu eser Van-Bölge Müzesine, Kültür Bakanlığınca ruhsatlı antikacı sayın Mehmet Nevfel Mendi tarafından satılmıştır.

66 O.A. Taşyürek, *Iraq*, XXXVII, 1975, 151 vd, lev. XXXIIa, XXXIIIa-b.

67 Azarpay 1968, 12-13.

68 P. Jacobsthal, «Scheuklappen», *Archäologischer Anzeiger* I-II, 1923-1924, 266-267, res. 4.; Snodgrass 1964, 164, not 27.; Karageorghis 1965, 288.

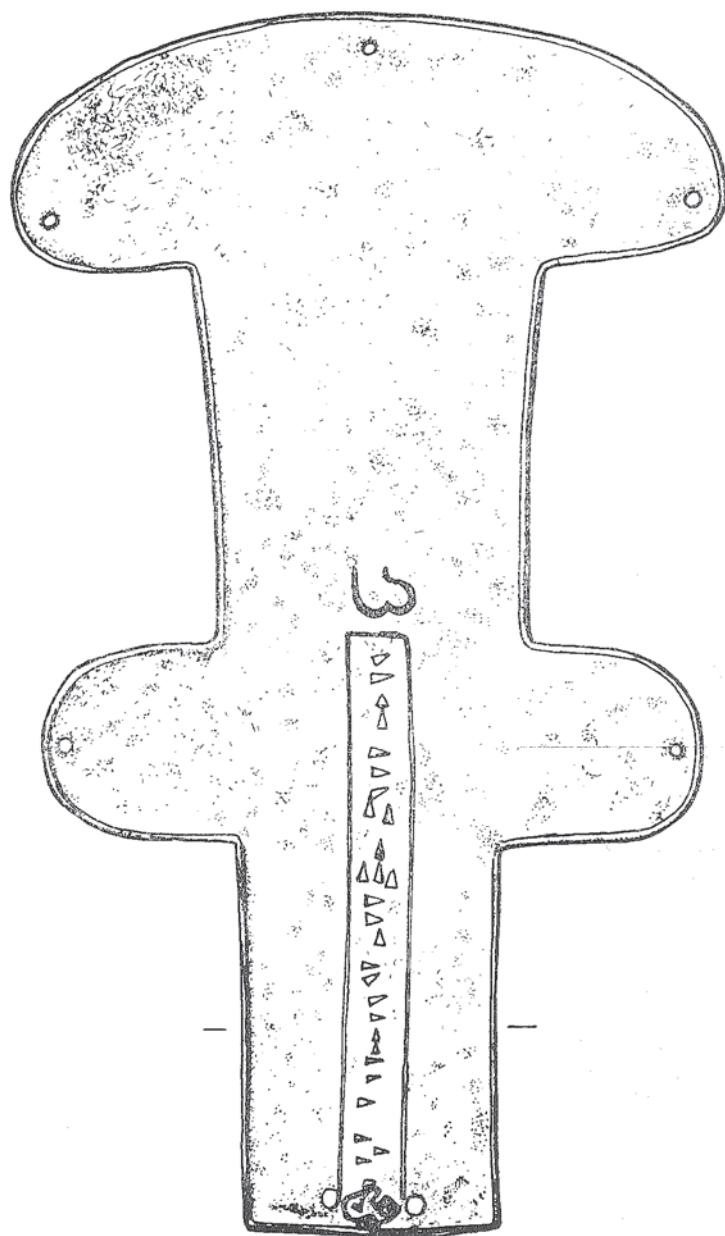
At-alınlığının nereden bulunduğu kesin olarak bilinmemekle beraber, Van'a bağlı uzak ya da yakın Urartu nekropollerinden, yine halk tarafından yapılan kaçak kazılar sonucunda ele geçtiği sanılmaktadır.

Kabaca (T) şeklinde olan alınlığın arka kısmı, atın derisini zedelememesi için meşin bir altlık ile astarlanmış olmalıdır. Yine alınlığın, meşin kolonlardan meydana gelen üst «diadem» i (lev. VI, 22) ile bağlantı yerleri, alınlık üzerinde yedi delikle çevrelenmiştir. Bu deliklerin iki tanesi alınlığın kavisli üst kısmında, üçüncü delik ise bunların ortasında bulunmaktadır. Alınlığın orta kısmında yer alan çıkıntılarının uç kısımlarında da dördüncü ve beşinci delikler mevcuttur. Altıncı ve yedinci delikler de çivi yazısı başlangıcının hemen kenarlarında yer almaktadır. Levha V, 20 de de görüldüğü gibi, 1952 yılında Karmir-Blur'da ele geçen «Menua at-alınlığı» üzerinde *in-situ* olarak bulunan halkalar, incelediğimiz bu alınlıkta mevcut değildir. Menua at-alınlığı, aksesuar bakımından değişik bir tip teşkil etmektedir⁶⁹. Belki de bu halkalar, ancak gem ile birleştirilen —boncuk dizisi gibi— bazı süs elemanlarını tesbit etmeye yarayan yardımcı öğeler olmalıdır.

Yalnızca benzer Urartu at-alınlıklarında görüldüğü gibi, alınlığın aşağı uzantısı üzerinde kazıma-çizgi tekniğiyle işlenmiş bir aslan başı ve çivi yazılı Urartu kitabesi bulunmaktadır (lev. V, 19). Yazıda *ŠÁ 'ar-gi-iš-ti* sözcüğü okunmaktadır. Daha önce de belirttiğimiz gibi, bu sözcük «*onun sahibi, ona ait*» anlamına gelmektedir. Yine kral adının, göz koruyucuları ve at koşum takımları gibi alınlık üzerine de yazılması, tamamen Urartular'a özgü bir gelenektir. Bu da Urartular'ın ata vermiş oldukları önemi göstermektedir⁷⁰.

69 KB III, 43, res. 33; ayrıca bk. Barnett 1959, 15, res. 13.; Kantor 1962, 94, res. 4.; Azarpay 1968, 10, res. 2.

70 Urartu krallığının merkezî yönetimi, sosyal yaşantısı ve ekonomisinde atçılık ve at yetiştiriciliği çok önemli bir yer tutuyordu. Bugünkü Van şehrinin 4 km doğusunda Sıhke'de bulunan çivi yazılı bir Urartu kitabesinde şunlar okunmaktadır; «*Išpuini oğlu Menua söylüyor, Arşibi (=Kartal) adlı at, birincisi Menua ile birlikte 22 locot (11.20 m) atladı*». Krşl. L. Haupt, *Armenien Einst und Jetzt II/1* 1926, 53-54.; UKN, 110, 204-205, dipnot 4.; ayrıca bk. König, AfV 1953, 163; HChI, 84, no. 75, dipnot 1, 174.; Ghirsman 1964-1965, 59.; van Loon 1966, 169.; Azarpay 1968, 10.; Piotrovskii 1969, 175.; Burney-Lang 1971, 129.; ayrıca arşibi adının anlamı için bk. Diakonoff 1971, 82.



0 1 2 3 4 5 cm.

Res. 7. Argišti II'ye ait at-ahnhē.

Yazıtın çevresi 7 cm uzunluğunda ve aşağı yukarı 1 cm genişliğinde dikdörtgen bir çizgi bordür ile sınırlandırılmıştır. Alınlığın en alt uzantısı üzerinde, çivi yazısından önce ve çizginin her iki uç kısmı arasına bir aslan başı işlenmiştir. Çizginin sonunda, alınlığın orta kısmı doğrultusunda ise, yarım kalmış sezisini veren tipik bir Urartu hiyeroglif işareti görülmektedir⁷¹ (lev. VI, 21).

Alınlık bu haliyle batı Asya at-alınlık tiplerini anımsatmaktadır, ki bu tip alınlıklar Demir çağı boyunca bilinmektedir⁷². Assur tipi alınlıklar M.Ö. 9. yüzyıl Assur kabartmaları üzerinde görülür. Bunlar dar ve dikdörtgen bir levha görünümündedirler. Atların burun delikleri üzerine yerleştirilmiş olup, bu kavis atların kulaklarına kadar uzanır⁷³. Kuzey Suriye tipi alınlıklar, üçgen bir metal şerit ya da fildişinden yapılmış ve Zincirli'de ele geçen taş at başı üzerinde görüldüğü gibi⁷⁴ çok defa ayakta duran çıplak kadın figürü ile dekore edilmişlerdir. Öteki aktüel örnekler ise, Luristan⁷⁵, Samos⁷⁶, Miletos⁷⁷, Nimrud⁷⁸, Tell-Tainat⁷⁹ ve Gordion'da⁸⁰ görülmektedir. Kıbrıs alınlıkları ise, Assur ve Kuzey Suriye at alınlıklarının birer kopyesini teşkil ederler⁸¹. İskit at alınlıkları, Grek ve Kıbrıs

71 Dipnot 26'ya bakınız.

72 Snodgrass 1964, 163-165.; Karageorghis 1965, 282 vdd.; Azarpay 1968, 10.

73 Madhloom 1970, lev. VI, no. 2, lev. VIII, no. 5, 7, 10.

74 F. Luschan - W. Andrae, *Ausgrabungen in Sendschirli V*, Berlin 1943, 101 vdd, res. 122.; ayrıca bk. Barnett 1957, res. 37.; Ghirsman 1964-1965, 58, res. 4.; Azarpay 1968, 11.; Moorey 1971, 39.

75 Godard 1950, res. 93, 96-100.; P. Amandry, *Iranica Antiqua*, VI, 1966, 125-126, lev. XXVII, XXVIII-1.; Moorey 1971, 138, res. 159-160.

76 Kantor 1962, res. 13a.; *Mitteilungen des Deutschen Archaeologischen Instituts, Athenische Abteilung*, 72. 1957, 47.

77 Barnett 1957, res. 38-39.; C. Weickert, «Die Ausgrabung beim Athene-Tempel in Milet» 1955, *İst. Mitt*, 7, 1957, 128, lev. 43-3.; Kantor 1962, res. 13b.

78 Barnett 1957, 51-52, 101, 146-148, lev. LXIII.; M.E. Mallowan, «The Excavations at Nimrud (Kalhu) 1958», *Iraq XXI/2*, 1959, 97.; M.E. Mallowan, «Fort Shalmanesser-an Intererim Report», *Iraq XX/2*, 1959, 105-106, 126-127.

79 Kantor 1962, 93 vdd, lev. XI-XV.

80 R.S. Young, «The 1961 Campaign at Gordion», *American Journal of Archaeology*, 66/2, 1966, 166-167, lev. 46, res. 24.

81 V. Karageorghis, «Une Tombe de guerrier à Palaeaphos», *Bulletin de correspondance hellénique*, LXXXVII, 1963, 272 vd, res. 9.; Karageorghis 1965, 283, res. 4, 12.; ayrıca bk. Ghirsman 1964-1965, 58.; Azarpay 1968, 11.; Moorey 1971, 139.

alınlıklarından daha geniş ve büyük olup tek bir metal levhadan yapılmışlardır. Bu metal levha üzerinde de Kıbrıs örneklerini hatırlatan Şarkkâri bezemeler mevcuttur⁸².

Piotrovskii, Karmir-Blur kazılarında ele geçen Menua at-alınlığını yayımlarken, M.Ö. 4. yüzyıl olarak kabul ettiği Kuban'daki tunç plaka gurubu ile Urartu at alınlık şekilleri arasında çok isabetli olarak bir ilişki kurmak istemiştir⁸³. Kanımca da Assur tipi alınlıklar, İskit alınlıkları için bir prototip olmaktan çok uzaktır⁸⁴. Bu nedenle İskit alınlıklarının prototipini Asya at-alınlıklarında aramak gereklidir.

Tarihlenmesi : Daha önce de belirttiğimiz gibi, Urartu tarihinde Arğişti adlı iki kral vardır. Bu nedenle elimizdeki at-alınlığının bu iki kraldan hangisine ait olduğu ise, yine bir sorun olarak karşımıza çıkar. Fakat alınlığın genel işçiliği, sadeliği ve üzerinde herhangi bir süslemenin bulunmaması, bize bir takım ipuçları vermektedir. 1952 yılında Karmir-Blur'da ele geçen Urartu kralı Menua'ya ait at-alınlığının kenarlarındaki çift bordür süslemeleri⁸⁵ ve 1972 yılında Van-Giyimli (eski Hırkanis) kazısında ele geçen ve M.Ö. 8. yüzyılın ortalarına tarihlenen at-alınlığında⁸⁶ görülen «tomurcuk gırlant» bezemesi elimizdeki at-alınlığında görülmemektedir. K. L. Oghanesyan'ın da söylediği gibi, tomurcuk gırlant motifi, Urartu maden sanatında en çok sevilen ve kullanılan motiflerden biridir⁸⁷. Yine bu motif Urartu krallarından Menua, Arğişti I ve Sardur II çağında, yani M.Ö. 9. yüzyılın sonları ile M.Ö. 8. yüzyılın üçüncü çeyreği içinde görülmektedir⁸⁸. Ayrıca A. Erzen'in de belirttiği gibi,

82 M. Ebert, *Real Lexikon der Vorgeschichte* 13, 1929, lev. 39.; Minns 1965, 166, 169, 187, res. 54-55, 78.; Artamonov 1970, 104, res. 31; 124, lev. 146; 127, lev. 186-187.; M.I. Artamonov, *L'art Barbare Scythe*, 1971, 58 vd, res. 264-265.

83 KB III, 43.; Piotrovskii 1967, 23.; Piotrovskii 1969, 196 vd.; Kantor 1962, 94 vd.; ayrıca bk. Bu tip sanat eserleri üzerinde görülen İskit-Urartu ya da daha genel bir deyimle İskit-Önasya bağıntıları için, M. Taner Tarhan, *Eskiçağ'da Kimmerler Problemi*, İstanbul 1972, 59 vdd. (Doktora Tezi-Baskıda).

84 Karşıt görüş için bk. Azarpay 1968, 11 vd.

85 Dipnot 67'ye bakınız.

86 Erzen 1974, 202, res. 31-32.

87 Arinberd I, 1961, 50 vd.; ayrıca bk. Azarpay 1968, 13-14.; Erzen 1974, 202.

88 Geniş bilgi için bk. Azarpay 1968, 13.; Erzen 1974, 202.

bu motif M.Ö. 8. yüzyılın sonlarına doğru yavaş yavaş çözümlenip şekil değiştirerek kaybolmuş ve M.Ö. 7. yüzyılda ise artık hiç görülmez olmuştur⁸⁹.

Ayrıca Kuzeybatı İran'da Gilan bölgesinin sınırında, Deylaman dağlarında oturan köylüler tarafından yapılan kaçak kazılar sonucunda Urartu uygarlığına ait yüzlerce eser ele geçmiştir⁹⁰. Bu eserler arasında iki «at-göz koruyucusu»ndan, kral Menua'ya ait olanın üzerinde çift bordür halinde tomurcuk gırlant motifini bulmaktadır⁹¹. Kral Arğişti'ye ait olan öteki «at-göz koruyucu»nda ise, çivi yazısından başka herhangi bir süsleme yoktur. Ghirsman tarafından bu at göz koruyucusu, muhtemelen Arğişti I'e (M.Ö. 780-760) tarihlendirilmekte⁹² ve bizim eserimize işçiliğin ve bezemenin sadeliği yönünden büyük bir benzerlik göstermektedir.

Ancak kanımca, yukarıda da değinmiş olduğumuz gibi, gerek işçilikteki sadelik ve gerek de alınlığın formundaki değişiklikler, M.Ö. 8. yüzyılın iyi tanınan Urartu at-alınlığı formlarından ayrılmaktadır. Bu nedenle, alınlığın belki de M.Ö. 7. yüzyılın başlarında yaşadığı bilinen Arğişti II'ye (M.Ö. 713-685) tarihlenmesi gerektiğine işaret etmektedir. Nitekim M.Ö. 8. yüzyıl at alınlıklarının ve tunç eserlerinin en önemli bezeme unsuru gibi görünen «tomurcuk gırlant» bordürüne bu eser üzerinde rastlamamış olmamız da bu fikrimizi bir ölçüde desteklemektedir. Aynı nedenlerle Ghirsman'ın M.Ö. 8. yüzyıla (Arğişti I'e) tarihlendiği göz koruyucusunun da M.Ö. 7. yüzyıla ait olabileceği varsayımını ileri sürmek istiyorum.

At çingırağı : Tunç'tan «içi boş dökme»⁹³ ve kazıma-çizgi tekniğiyle yapılan çingırak, ezilerek yayvanlaştırılmış ve kullanılmaz hale getirilmiştir. Bu nedenle eser oksitlenerek yıpranmıştır. Yükseklik : 10 cm/genişlik : 8 cm/çeperi : 0.4 cm. Van Bölge Müzesinde (Res. 8). Eserin, Patnos yöresindeki Urartu nekropollerinden halk tarafından yapılan kaçak kazılar sonucunda ele geçtiği sanılmaktadır⁹⁴.

89 Erzen 1974, 204.

90 Ghirsman 1964-1965, 49 vd.

91 Ghirsman 1964-1965, 50, res. 1-2.; Azarpay 1968, 12-13, lev. 1.

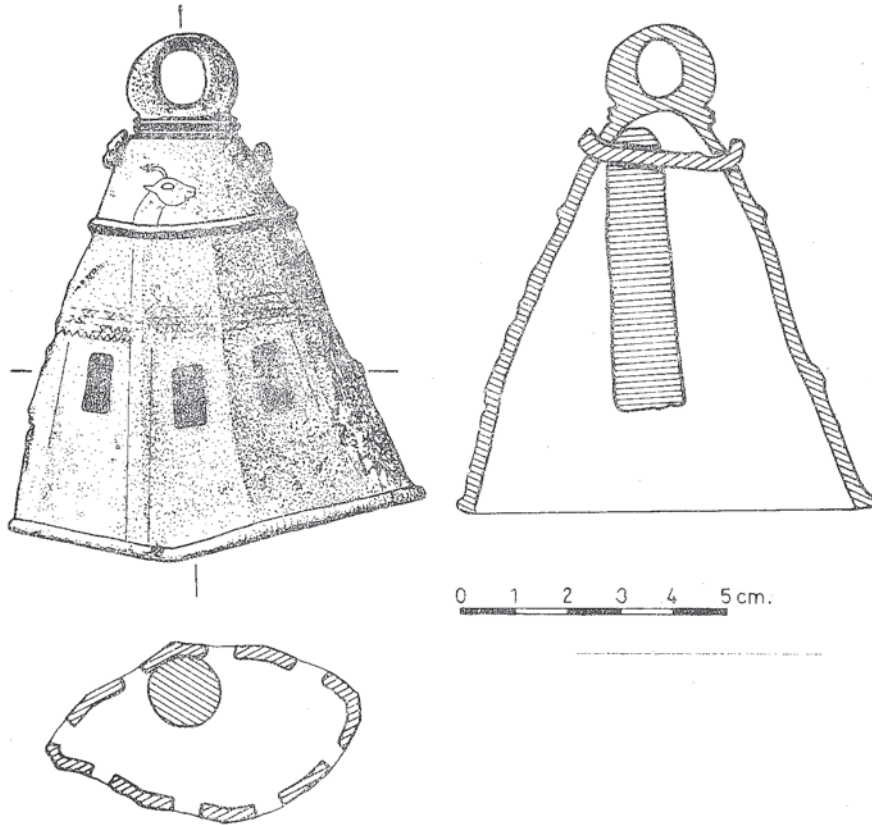
92 Ghirsman 1964-1965, 55.

93 Dipnot 22'ye bakınız.

94 Bu çingıraklar, Van Bölge Müzesine antikacı Nuri Ataklı ve Nusret Namaz tarafından satılmıştır.

Kabaca konik ya da armut'a benzer şekil gösteren çingırağın üst kısmında, tutamak biçiminde, halka ya da sicimin geçtiği yuvarlak askı deliği bulunmaktadır; bu delik çok uzun bir süre kullanılma nedeniyle aşınmıştır. Bunun hemen altında, içinden ince bir demir çubuğun geçtiği ve döküm sırasında bırakılmış karşılıklı iki küçük delik mevcuttur. Esere sonradan eklenen bu ince demir çubuğun uçları, çingırağın dış kısmından yukarıya doğru kıvrılarak sıkıştırılmıştır (lev. VI, 23).

Genellikle tunç'tan yapılmış öteki çingıraklarda olduğu gibi, içinde ses çıkarma işlevine sahip uzun ve ağır demir dil, *in-situ* olarak bulunmaktadır. Yalnız oksitlenmeye uğradığından üçte biri kopmuştur.



Res. 8. At çingırağı.

Çingırağın boyun olarak adlandırabileceğimiz kısmında, kazıma-çizgi tekniğiyle yapılmış bir hayvan başı bulunmaktadır (lev. VI, 24). Tek boynuzlu ve uzun boyunlu olan bu hayvanın, «yabanî koyun» ya da «yabanî keçi» olduğu sanılmaktadır. Benzer hayvan tasvirleri, Adana Bölge Müzesinde bulunan Urartu kemerleri üzerinde de görülmektedir⁹⁵.

Çingırağın gövde kısmı, döküm sırasındaki kalıbın formuna göre yukarıdan aşağıya doğru genişleyen sekiz eşit panoya ayrılmıştır. Başka bir deyişle, sekizgen bir kesit göstermektedir. Bir duvar gibi düz olan bu panoları birbirinden ayıran dikey çizgiler, çingırağın gövdesinden aşağıya, ağız kısmına kadar inmektedir. Yine her panonun orta kesiminde ise, sekiz adet dikdörtgenimsi boşluk mevcuttur. Pencereye benzer şekil gösteren bu boşluklar, Kuzeybatı İran'daki Post Alişar'da defineciler tarafından ele geçirilen ve Urartu kralı Argisti I'e tarihlenen çingırak üzerindeki dikdörtgenimsi boşlukların tamamen benzeridir⁹⁶. Ayrıca çingıraklar üzerinde kare ya da dikdörtgene benzer şekil gösteren boşluklar, M.Ö. 8. ve 7. yüzyıla ait Til-Barsip duvar resimleri üzerinde yer alan atların boynunun altında da görülmektedir⁹⁷. Belki de çingıraklar üzerindeki bu tür bezeme tekniği, kesin olmamakla beraber Urartular'a Asurlu'lardan geçmiş olmalıdır⁹⁸.

Bu boşluklar dökümden sonra üstten keski darbeleriyle vurulup, kesilerek açılmıştır, ki çingırağın içinde keski darbelerinin bıraktığı izler ve bu boşlukların eşit olmayan doğrultu üzerinde yer almış olmaları da bunu doğrulamaktadır.

Dikdörtgenimsi boşlukların üst kısmında ise, yatay ve birbirine paralel şekilde çingırağın gövdesini çevreleyen üst üste dört çizgi görülmektedir. Bu çizgilerin arası, içi taramalı zikzak motifleriyle doldurulmuştur. Urartu sanatında çok sevilen ve sık kullanılan bu tür bezeme tekniği, M.Ö. 8. yüzyılın başlarından M.Ö. 7. yüzyılın

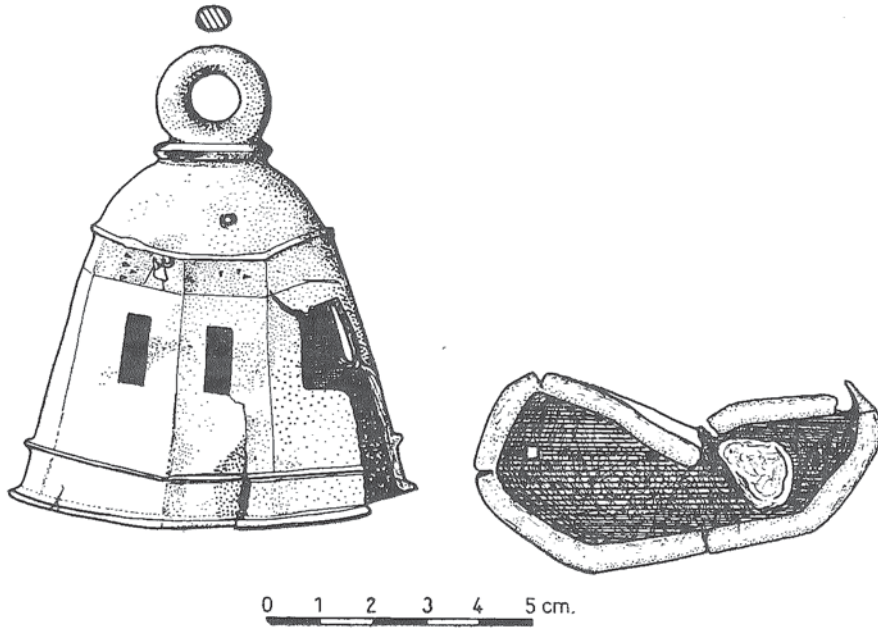
95 Taşyürek 1975, fig. 5.

96 Krşl. Piotrovskii 1962, 6 vd, res. 3.; Piotrovskii 1966, res. 19-20.; Piotrovskii 1967, 82 vdd, res. 60.; Piotrovskii 1969, res. 76.; Azarpay 1968, 24-25.; Piotrovskii 1970, lev. 56.; ayrıca çingırak üzerindeki çivi yazısı için bk. Melikişvili, VDI 47, 1. 1954, 257, no. 3.; UKN, 149c.

97 A. Parrot, *Assur* 1961, res. 119.

98 P. Calmeyer, «Glocke», *RfA III*, 429-430.

sonlarına kadar tarihlenen eserler üzerinde de görülmektedir⁹⁹. Elimizdeki eser bu formu ile M.Ö. 8. yüzyıla tarihlendirilen Urartu çingıraklarıyla büyük bir benzerlik göstermektedir. Bu nedenle M.Ö. 8. yüzyıla ait olması gerekmektedir.



Res. 9. Menua'ya ait at çingırağı.

Menua'ya ait at çingırağı : Tunç'tan içi boş dökme ve kazımacı tekniğiyle yapılmıştır. Eser özellikle ezilerek yayvan ve kullanılmaz hale getirilmiştir. Bu nedenle çingırağın gövde kısmı üzerinden küçük bir parça kopmuş ve eser oksitlenerek yıpranmıştır. Yük-

99 R.D. Barnett - W. Watson, *Iraq*, XIV/2, 1952, res. 15, lev. XXXII, 1-2.; R.D. Barnett - N. Gökçe, *AS* 3, 1953, 126-127, lev. XVIII, 4-5.; Piotrovskii 1962, res. 1, 41, 79, lev. I, XVI-XIX, XXI. Piotrovskii 1966, lev. XXXVI, XXXVIII, XL-XLI. ; Piotrovskii 1967, res. 8. 30, lev. 17-20. ; Azarpay 1968, lev. X-XI, XIII, XVI-XVII, XXXVI-XXXVII, XXIX. ; Piotrovskii 1969, res. 85-86, 93, 96.; Taşyürek 1975, fig. 5, res. 23-24, 34, 65.; Urartu 1976, lev. 7.

seklik : 9.3 cm/genişlik : 8 cm/çeperi : 0.5 cm. Van Bölge Müzesinde (Res. 9). Süphan dağının kuzey eteklerinde yer alan «Dizgin kale» yakınındaki nekropollerde yapılan kaçak kazılar sonucunda ele geçtiği sanılmaktadır.

Yuvarlak askı tutamağının altında ve boyun kısmı olarak adlandırdığımız bölümde, çingırağın içindeki demir dili askıda tutan ince demir çubuk düşmüştür. Ancak çingırak içindeki demir dil amorf durumunda bulunmaktadır (Res. 9). Gövde kısmı, döküm sırasındaki kalıbın formuna göre yukarıdan aşağıya doğru genişleyen sekiz eşit panoya ayrılmıştır. Bir duvar gibi düz olan bu panoları birbirinden ayıran sekiz dikey çizgi, çingırağın gövdesinden aşağıya, ağız kısmına kadar inmektedir. Alt, ağız kısmı ise, yine döküm sırasındaki kalıbın formuna göre dışa taşkın bir çıkıntı ile çevrelenmiştir. Gövde kısmının üstünde, kazıma-çizgi tekniğiyle işlenmiş yabancı bir boğa başı ve Urartu çivi yazıtı bulunmaktadır. Boğa başı ve yazıtın alt kısmı ise, bir çizgi bordür ile sınırlandırılmıştır. Yazıda *Ime-nu-a ú-ri-iş-hi* sözcüğü okunmaktadır. Daha önce de belirtmiş olduğumuz gibi bu sözcük, Urartu kralı Menua'nın envanterine ait olan bir eşyayı ifade etmektedir.

Çivi yazısının aşağısında ve çingırağın orta kısmındaki dikey panolar üzerinde, yine dökümden sonra keski darbeleriyle açılmış pencereye benzer sekiz dikdörtgenimsi boşluk bulunmaktadır (lev. VII, 25). Belki de bu dikdörtgenimsi boşluklar birer süs ögesi olmaktan çok, çingırağın daha iyi ses çıkarmasını sağlamaktaydılar.

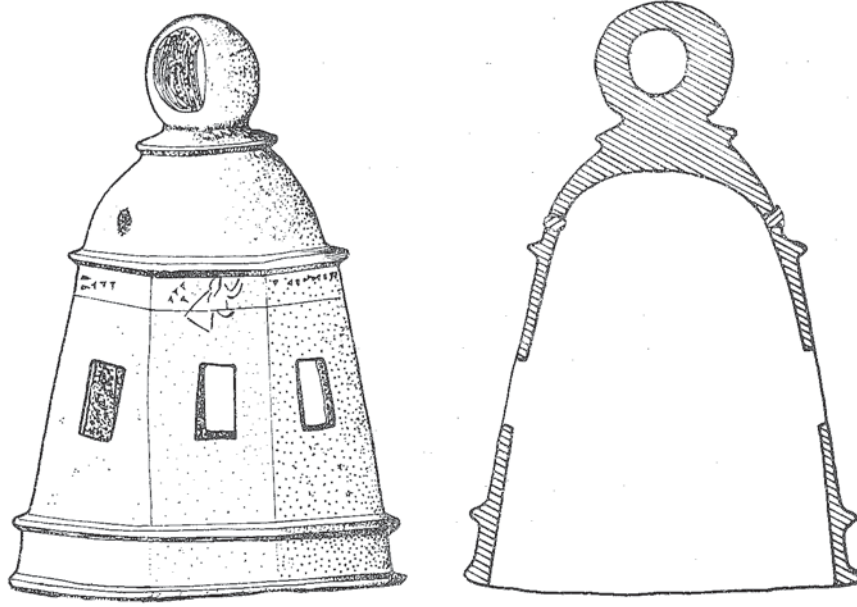
Yukarıda da belirttiğimiz gibi eser, mezar içindeki nişlerden gömü hediyeleriyle birlikte ele geçirilmiştir. Çingırağın özellikle ezilerek kullanılmaz hale getirilmesi, Önasya uygarlığındaki ölü kültü geleneğinde olduğu gibi, mezar hırsızları tarafından çalınmasını önlemek için alınmış bir tedbir olmalıdır¹⁰⁰. Ancak bu geleneğin Urartu uygarlığının mezar kültüründe pek yaygın olmadığı sanılmaktadır¹⁰¹.

100 T. Özgüç, *Ön Tarihte Anadolu'da Ölü Gömme Adetleri*, 1948, 79, 81, 117-118, dipnot 386.; T. Özgüç - M. Akok, *Horoztepe*, 1958, 8.; T. Özgüç, «Yeni Horoztepe Eserleri», *Anadolu* 8, 1964, 19.; T. Özgüç, *Altıntepe II*, 1969, 19-20.

101 Tüm antik mezar kültürü geleneğinde olduğu gibi, Urartu uygarlığında da mezarlara kişinin sağlığında kullanmış olduğu özel eşyaları bırakılıyordu. Şayet mezar sahibi yüksek rütbeli bir savaşçı ise, öteki eşyalarıyla birlikte savaş takımları da mezara bırakılıyordu. Belki de Urartu dini inanışlarına göre, savaşçı kişi dirildiği zaman yine savaşçı olacağından, savaş aletlerine gerek vardı. Krşl. Riemschneider 1966, 61.

Argiști I'e ait at çingırağı : Bundan önceki çingıraklar gibi, tunç'tan içi boş dökme ve kazıma-çizgi tekniğiyle yapılmıştır. Eser oksitlenmeye uğramadan ve şekli bozulmadan günümüze değin çok iyi korunmuştur. Yükseklik : 9 cm/genişlik : 6.3 cm/çeperi : 0.4 cm. Van Bölge müzesinde (Res. 10). Önceki Menua çingırağında olduğu gibi yine Dizgin kale yakınlarındaki nekropollerden kaçak kazılar sonucunda ele geçtiği sanılmaktadır.

Çingırak içinde ses çıkarmayı sağlayan demir dil ve bunu yanlardan askıda tutan ince demir çubuk düşmüştür. Yalnız askı çubuğunun parçaları, delikler içinde bulunmaktadır (lev. VII, 26).



0 1 2 3 4 5cm

Res. 10. Argiști I'e ait at çingırağı.

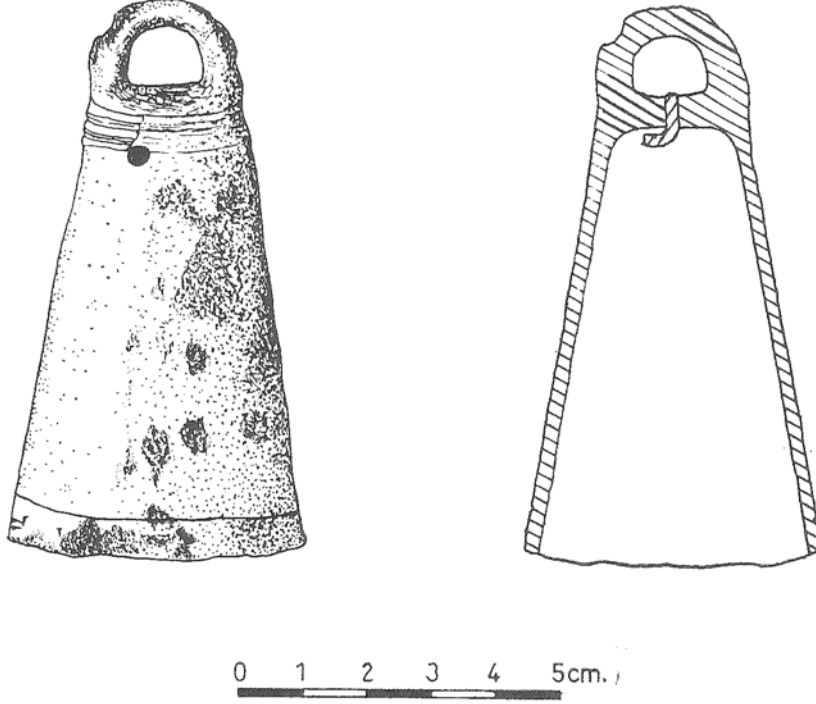
Çingırak gerek işçilik ve gerekse şekil yönünden, bundan önce gördüğümüz Menua çingırağı ve Post Alışar'da bulunan Argiști I'e ait çingırak ile çok büyük bir benzerlik göstermektedir. Gövde kısmı

yine döküm sırasındaki kalıbın formuna göre, bir duvar gibi düz ve dikey sekiz eşit panoya ayrılmıştır. Her panonun ortasında toplam sekiz dikdörtgenimsi boşluk bulunmaktadır. Pencere şeklindeki dikdörtgenimsi boşlukların üzerinde ise, kazıma-çizgi tekniğiyle işlenmiş yabancı boğa başı ve Urartu çivi yazıtı bulunmaktadır. Çivi yazısının altını sınırlayan çizgi, büyük olarak yapılan boğa başının da üzerinden geçmektedir. Yazıda *lar-gi-iş-ti ú-ri-iş-hi* sözcüğü okunmaktadır. Böylece çingırağın Urartu krallarından Argiştî'nin envanterine ait olduğunu anlıyoruz. Çingırak bu formu ile, daha önce bulunan ve üzerindeki yazıt ile M.Ö. 8. yüzyıla, Argiştî I'e tarihlenen¹⁰² karakteristik diyebileceğimiz Urartu çingırak formlarına benzemektedir. Bu nedenle çingırak, Urartu kralı Argiştî I (M.Ö. 780-760) çağına ait olmalıdır.

Argiştî II'ye ait aç çingırağı : Tunç'tan içi boş dökme ve kazıma-çizgi tekniğiyle yapılmıştır. Eser oksitlenerek yıpranmış ve bu nedenle gövdesinden parça kopmuştur (lev. VII, 27 - 28). Yükseklik : 8.8 cm/genişlik : 4.7 cm/çeperi : 0.3 cm. Van Bölge Müzesinde. Kesin olarak nereden bulunduğu bilinmemekle beraber, Van'a bağlı uzak ya da yakın Urartu nekropollerinden yine halk tarafından yapılan kaçak kazılar sonucunda ele geçtiği sanılmaktadır.

Elimizdeki çingırak, bundan önce gördüğümüz ve M.Ö. 8. yüzyıla tarihlenen çingırak formlarından tamamen ayrılmaktadır. Eser daha çok düz ve uzun gövdeli klasik çingırak formlarını anımsatan bir biçimdedir (Res. 11). Çingırağın dar gövde uzantısının bir devamı şeklinde olan yayvan askı tutamağının altında, eseri çevreleyen çizgi yivler görülmektedir. Bu yivlerin altında, içinden askı tutamağının geçtiği karşılıklı iki delik bulunmaktadır (lev. VII, 27-28). Ancak çingırak içinde ses çıkarmayı sağlayan demir dil ve bunu yanlardan tutan ince askı çubuğu düşmüştür. Bunların dışında, askı tutamağının altında ve çingırağın bombeli üst kısmının ortasında bir delik daha mevcuttur, ki bu deliğin içinde *in-situ* olarak amorf durumunda bulunan bir başka halka görülmektedir. Bu halkanın, çingırak içindeki dili yanlardan tutan askı çubuğuna üstten yardımcı olduğu sanılmaktadır.

102 Dipnot 96'ya bakınız.



Res. 11. Argišti II'ye ait at çingırağı.

Çingırağın düz olan gövdesinin alt, ağız kısmında ise, Urartu çivi yazıtı bulunmaktadır. Kazıma-çizgi tekniğiyle işlenen yazıtın üstü bir çizgi bordür ile sınırlandırılmıştır. Yalnız eser fazlaca oksitlenip yıprandığından ve daha sonra hatalı temizleme yöntemi yüzünden, yazıtın da büyük bir kısmı tahrip olmuştur. Yazıtta $\gamma \Delta$ $\left[\begin{smallmatrix} \text{---} \\ \text{---} \\ \text{---} \end{smallmatrix} \right]$ $\left[\begin{smallmatrix} \text{---} \\ \text{---} \\ \text{---} \end{smallmatrix} \right]$ $\left[\begin{smallmatrix} \text{---} \\ \text{---} \\ \text{---} \end{smallmatrix} \right]$ $\left[\begin{smallmatrix} \text{---} \\ \text{---} \\ \text{---} \end{smallmatrix} \right]$ $\left[\begin{smallmatrix} \text{---} \\ \text{---} \\ \text{---} \end{smallmatrix} \right]$ işaretleri okunmaktadır. Bundan önce gördüğümüz çivi yazılı eserler üzerindeki yazıların yardımıyla cümleyi tamamladığımızda, *lar-giš-ti ú-ri-iš-ḫi* sözcüğü meydana gelmektedir. Böylece çingırağın Urartu krallarından Argišti'nin envanterine ait olduğunu anlıyoruz. Fakat çingırağın Urartu krallarından Argišti I'e (M.Ö. 780-760) mi yoksa Argišti II'ye (M.Ö. 713-685) mi ait olduğu bir sorun olarak karşımıza çıkar. Ancak daha önce de belirttiğimiz gibi, çingırağın formu ve işçiliği bundan önce gördüğümüz ve üzerindeki yazıtların yardımıyla de M.Ö. 8.

yüzyıla tarihlediğimiz çingirak formlarından tamamen ayrılmakta, buna karşın M.Ö. 7. yüzyıla tarihlendirilen¹⁰³ çingirak formları ile büyük bir benzerlik göstermektedir. Bu nedenle eserin, M.Ö. 7. yüzyılın başlarında yaşadığı bilinen Argiști II (M.Ö. 713-685) çağına ait olması gerekmektedir.

Bugün için çingirakların kökeninin nereye dayandığı, kesin olarak çözümlenmemiş bir sorun olarak karşımıza çıkar. Ancak karakteristik ölçüdeki çingiraklardan daha küçük formda olan çingiraklar, M.Ö. II. binden itibaren bilinmektedirler¹⁰⁴. M.Ö. I. binden itibaren ise, Güneybatı İran, Mezopotamya, Suriye ve Mısır'daki yerleşim alanları ve mezarlardan ele geçirilen eserler arasında, yaygın olarak çingirakların kullanılmış olduğu anlaşılmaktadır¹⁰⁵. Ayrıca Kafkasya bölgesi, Kuzeybatı İran ve Urartu uygarlığının yayıldığı Doğu Anadolu yüksek yaylasında bulunan ve M.Ö. 8. ve 7. yüzyıla tarihlendirilen çingirakların, zengin ve çeşitli formlu olanlarıyla karşılaşmaktayız. Görüldüğü gibi çok geniş bir coğrafî alanda yaygın olarak bulunan çingirakların, ancak bölgelere göre farklı anlamda kullanılması nedeniyle, çeşitli işlevlerinin olduğu sanılmaktadır. Örneğin, İran'da çok sayıda mezarda ele geçen ve kabartmalar üzerinde görülen at tasvirlerindeki çingirakların, binicisi ile sürekli bir ilişkisinin yanında, büyü gücü ile kötü ruhları kovma gücünün de olduğuna inanılıyordu¹⁰⁶. Yine Luristan kökenli tunç bir levha üzerindeki kabartmada, eğer vurulmuş ve boynunda çingirak asılı koşucu bir boğa, mitolojik sahneyi yansıtmaktadır¹⁰⁷. Ayrıca çingiraklar, Sialk ve Ziviye'deki mezarlarda at koşum takımlarında; Samos'ta dini törenlerde; Mısır'da ise, üzeri rölyefli çingirakın koruyucu işlevinin olduğu ve yine üzeri yazıtlı olan bir başka çingirakın da adak olarak tanrıya sunulduğu anlaşılmaktadır¹⁰⁸.

103 Piotrovskii 1969, 221, no. 76, res. 76.; W. Kleiss, «Ausgrabungen in der Urartäischen Festung Bastam», *AMI N.F.* 1969, 56, lev. 35-2.

104 P. Calmeyer, «Glocke», *RfA III*, 430, ay. yazar, *Datierbare Bronzen aus Luristan und Kirmanshah*, 1969, 111 vd.

105 Moorey 1971, 137-138.; P. Calmeyer, «Glocke», *RfA III*, 430, ay. yazar, *Datierbare Bronzen aus Luristan und Kirmanshah*, 1969, 111 vd.

106 J. Wiesner, *Lexikon der Alten Welt*, 1965, 1092-1093.

107 *Berliner Jahrbuch für Vor-und Frühgeschichte* 5, 1965, 21, res. C I.

108 Geniş bilgi için bk. P. Calmeyer, «Glocke», *RfA III*, 428, 430.

Çingirakların gelişimini, en iyi bir şekilde Assur, duvar resimleri ve rölyefleri üzerindeki atlarda izleyebiliriz. Örneğin, Tiglet-pileser III'e ait bir rölyef üzerinde, düşmandan korkarak kaçan ve Anadolu ya da Urartu miğferi giyen kişinin atının boynunun altında¹⁰⁹; Urartu uygarlığına ait tunç kemerler üzerindeki atlarda¹¹⁰ ve yine kemerler üzerindeki pegassos ve mitolojik hayvan tasvirlerinin¹¹¹ boynunun altında ya da gerdan kısımları üzerinde asılı olan nesnelere, çok büyük bir olasılıkla çingirak olduğu sanılmaktadır. Ayrıca çingiraklar, Assur rölyef ve duvar resimlerindeki atların koşum takımlarında¹¹² ve Persepolis kabartmalarında¹¹³ yine at ve develer üzerindeki koşum takımlarında süsleyici bir öge olarak kullanılmıştır.

Kafkasya bölgesinde, zengin define buluntuları arasında ele geçirilen çingirakların çeşitli karakteristik formları mevcuttur¹¹⁴. Karakteristik Kafkasya çingirak formları ile Urartu çingirak formları arasında gerek şekil ve gerekse bezeme tekniği yönünden çok yakın bir bağ bulunmaktadır¹¹⁵. Yine Kafkasya ve Urartu bölge-

109 Kesin olmamakla beraber bu şahsın Urartu kralı Sardur olduğu sanılmaktadır. Krşl. R.D. Barnett - M. Falkner, *The Sculptures of Tiglath-Pilaser III*, 1962, lev. 64.; ayrıca krşl. P. Calmeyer, «Glocke», *RfA III*, 427, res. 1.

110 Taşyürek 1975, res. 37.; Urartu 1976, lev. 8.

111 Taşyürek 1975, res. 47, 49, 53.

112 A.T. Olmstead, *History of Assyria*, 1923, res. 150, 154, 155, 156, 171.; C.J. Gadd, *The Stones of Assyria*, 1963, 165, lev. 15.; J.K. Anderson, *Ancient Greek Horsemanship*, 1961, lev. 5-11.; A. Parrot, *Assur* 1961, res. 108, 118-119, 345.; H.A. Potratz, «Die Pferdgebisse des zwischenstromländischen Raumes», *AfO*, XVI, 1-2.; Yadin 1963, 383, res. 6 (13), 451, 458.; Hrouda 1965, lev. 29-1, lev. 30-8, lev. 46-4, lev. 59-1, lev. 63-1, lev. 65-3.; P. Calmeyer, «Deer Leere Wagen», *AMI N.F.* 7, 1974, res. 2.; ayrıca Ziyiye fildişi eserlerinde görülen at tasvirlerindeki çingiraklar için bk. Godard 1950, res. 83, 87.; Hrouda 1965, lev. 62-3.

113 A.U. Pope, *A Survey of Persian Art IV*, 1938, res. 91, 92 B, 998.; E.F. Schmidt, *Persepolis I*, 1953, lev. 35, 37 B, 39 B, 41, 43 B, 41, 43 B, 52.; H.R.H. Hall, *Babylonian and Assyrian Sculpture in the British Museum*, 1928, lev. XLIX.; J.K. Anderson, *Ancient Greek Horsemanship*, 1961, lev. 8b, 9b.; W. Hinz, *Altiranische Funde und Forschungen*, 1969, lev. 38b.

114 J.de Morgan, *Mission Scientifique Au Caucase, Études Archeologiques Historiques II*, 1889, 125, res. 104-105.; J.de Morgan, *La Préhistoire orientale III*, 1925-1927, res. 310-318, res. 294, 1-4, 5; V. Miller, *Materialy po Archelologii Kavkasa I*, 1888, lev. XXI, 12p. 130.; H. Möbius, *Marburgen Studien*, 1938, 158 vd, lev. 66 F.

115 KB III, 43, 46, res. 35.

sinden batıya çok sayıda çingırağın ihraç edildiği sanılmaktadır. Özellikle Samos'ta ele geçirilen ve M.Ö. 700-500 yılları arasına tarihlendirilen birçok çingırağın, Urartu ya da Kafkasya bölgesinden ihraç edildiği kabul edilmektedir¹¹⁶.

Sonuç olarak, karakteristik çingırak formlarının Luristan, Kuzeybatı İran, Urartu ve Kafkasya'daki Redkin Lager'den Rusya Talis'ine kadar yayıldıkları anlaşılmaktadır¹¹⁷. Yine, bu saydığımız bölgelerde yoğun olarak bulunan çingırakların, başka hiç bir bölgede görülmediği gibi, at koşum takımlarında süsleyici bir öge olarak kullanıldıkları kesindir. Ayrıca zengin ve çeşitli formları ile karşılaştığımız Urartu uygarlığına ait çingıraklar üzerine, öteki at koşum takımlarında olduğu gibi kral adları yazılması, Urartular'ın at koşum takımının ayrılmaz ve süsleyici bir parçası olarak kabul ettikleri çingıraklara ve özellikle atlara verdikleri önemi göstermektedir.

116 H. Möbius, *Studia Varia*, 1967, 1 vdd.; J. Bouzek, *Studies in Honour of C.F. Hawkes*, 1971, 79 vdd, res. 10, 97, liste II.; U. Jantzen, *Ägyptische und orientalische Bronzen aus dem Heraion von Samos* 8, 1972, 80 vdd, lev. 79-84.; H.V. Herrmann, «Jantzen, Ägyptische und orientalische Bronzen aus dem Heraion von Samos», *Gnomon*, 47/4, 1975, 400.

117 Geniş bilgi için bk. P. Calmeyer, *Datierbare Bronzen aus Luristan und Kirmanshah*, 1969, 112.; Moorey 1971, 38.

KISALTMALAR

- AfO : Archiv für Orientforschung (Graz).
- AMI N.F. : Archaeologische Mitteilungen Aus Iran Neue Folge Band (Berlin).
- Artamonov 1970 : M.I. Artomonov, *Goldschatz der Skythen in der Eremitage*, (Prag 1970).
- AS : Anatolian Studies (London).
- Azarpay 1968 : G. Azarpay, *Urartian Art and Artifacts*, (California 1968).
- Barnett 1957 : R.D. Barnett, *A Catalogue of the Nimrud Ivories with other Examples of Ancient Near Eastern Ivories in the British Museum*, (London 1957).
- Barnett 1959 : R.D. Barnett, «Further Russian Excavations in Armenia», *Iraq* 21, 1959, 1-19.
- Burney 1966 : C.A. Burney, «A First Season of Kayalıdere», *Anatolian Studies* 16, 1966, 55-111.
- Burney-Lang 1971 : C.A. Burney - D.M. Lang, *The Peoples of the Hills, Ancient Ararat and Caucasus*, (London 1971).
- Calmeyer 1975 : P. Calmeyer, «Barsombündel im 8. und 7. Jahrhundert v. Chr.», *Wandlungen* 1975, 11-15.
- Diakonoff 1971 : I.M. Diakonoff, *Hurrisch und Urartäisch*, (Aim. çev. B. Forsman - K. Hoffmann - J. Narten. München 1971).
- Erzen 1974 : A. Erzen, «Giyimli Bronz Definesi ve Giyimli Kazısı», *Belleten* 150, 1974, 190-213.
- EV : Epigrafika Vostoka (Moskva).

- Friedrich 1955 : J. Friedrich, «Neue urartäische Inschriften», *Zeitschrift der Deutschen Morgenländischen Gesellschaft* 105, 1955, 53-73.
- Friedrich 1956 : J. Friedrich, «Urartäisch Ēurišhi-und (É)urišhisi» *Archiv für Orientforschung* 17, 1956, 367-368.
- Godard 1950 : A. Godard, *Le trésor de Ziwiyé*, (Haarlem 1950).
- Ghirsman 1964 : R. Ghirsman, *Persia from the Origins to Alexander the Great*, (London 1964).
- Ghirsman 1964 - 1965 : R. Ghirsman, «Notes iraniennes XIV, Deux Oeillerés en Bronze des Rois d'Urartu», *Artibus Asiae* 27/1-2, 1964, 49-60.
- Ghirsman 1967 : R. Ghirsman, «Deux Bronzes des Rois d'Urartu», *Artibus Asiae* 28/2-3, 1967, 219-220.
- HChI : F.W. König, Handbuch der Chaldischen Inschriften, *Archiv für Orientforschung*, Beiheft 8 (Graz 1955-1957).
- Hrouda 1965 : B. Hrouda, *Die Kulturgeschichte Des Assyrischen Flachbildes*, (Bonn 1965).
- Hrouda 1971 : B. Hrouda, *Vorderasien I*, (München 1971).
- Kantor 1962 : H.J. Kantor, «A Bronze plaque with Relief Decoration from Tell Tainat», *Journal of Near Eastern Studies* 21/2, 1962, 93-117.
- Karageorghis 1965 : V. Karageorghis, «Horse Burials on the Island of Cyprus», *Archaeology* 18/4, 1965, 282-290.
- KB II : B.B. Piotrovskii, *Karmir-Blur II 1949-1950*, (Erivan 1952).
- KB III : B.B. Piotrovskii, *Karmir-Blur III 1951-1953*, (Erivan 1955).
- König AfV 1953 : F.W. König, «Die Götterwelt Armeniens zur Zeit Der Chalder=Dynastie (9.-7. Jahrhundert v.Chr.)», *Archiv für Völkerkunde* 8, 1953, 142-171.
- Madhloom 1970 : T.A. Madhloom, *The Chronology of Neo-Assyrian Art*, (London 1970).

- Moorey 1971 : P.R.S. Moorey, *Catalogue of the Ancient Persian Bronzes in Ashmolean Museum*, (Oxford 1971).
- Minns 1965 : E.H. Minns, *Schythians and Greeks I*, (New York 1965).
- Negahban 1964 : E.O. Negahban, *Preliminary Report on Marlik Excavation*, (Tehran 1964).
- O'Connor 1975 : B. O'Connor, «Six Prehistoric Phalerae in the London Museum and a discussion of other Phalerae from the British Isles», *The Antiquaries Journal* 60/2, 1975, 215-226.
- Özgülç 1961 : T. Özgülç, «Altıntepe Kazıları», *Belleten* 98, 1961, 253-267.
- Piotrovskii 1962 : B.B. Piotrovskii, *Iskusstvo Urartu*, (Leningrad 1962).
- Piotrovskii 1966 : B.B. Piotrovskii, *Il Regno di Van Urartu*, (İtaly. çev. M. Salvini. Rome 1966).
- Piotrovskii 1967 : B.B. Piotrovskii, *The Kingdom of Van and its Art Urartu*, (London 1967).
- Piotrovskii 1969 : B.B. Piotrovskii, *Urartu (Arch. Mundi)*, (Geneva 1969).
- Piotrovskii 1970 : B.B. Piotrovskii, *Karmir-Blur*, (Leningrad 1970).
- RfA : Reallexikon für Assyrologie (Berlin).
- Riemschneider 1966 : M. Riemschneider, *Das Reich am Ararat*, (Leipzig 1966).
- Schachermeyr RLV : F. Schachermeyr, «Tušpa», *Real Lexikon der Vorgeschichte* 13, 1929, 487-498.
- Snodgrass 1964 : A.M. Snodgrass, *Early Greek Armour and Weapons from the End of the Bronze Age to 600 B.C.*, (Edinburg 1964).
- Tarhan - Sevin 1975 : M.T. Tarhan - V. Sevin, «İstanbul Arkeoloji Müzesindeki Urartu Bronz At-koşum Parçaları», *İstanbul*

Üniversitesi Edebiyat Fakültesi Tarih Enstitüsü Dergisi
6, 1975, 45-56.

TAD : Türk Arkeoloji Dergisi (Ankara).

Taşyürek 1975 : O.A. Taşyürek, *Adana Bölge Müzesindeki Urartu Kemerleri*, (Ankara 1975).

TTKong : Türk Tarih Kongresi (Ankara).

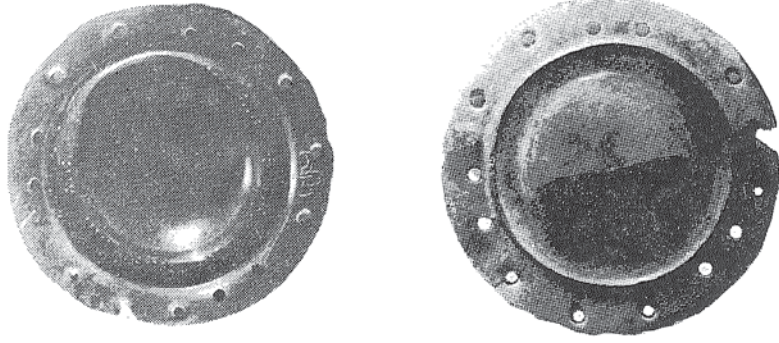
UKN : G.A. Melikişvili, *Urartskie Klinoobraznye Nadpisi*, (Moskva 1960).

Urartu 1976 : Urartu, *Ein Wiederentdeckter Rivale Assyriens*, (Katalog Der Ausstellung; Prähistorische Staatssammlung, München 1976).

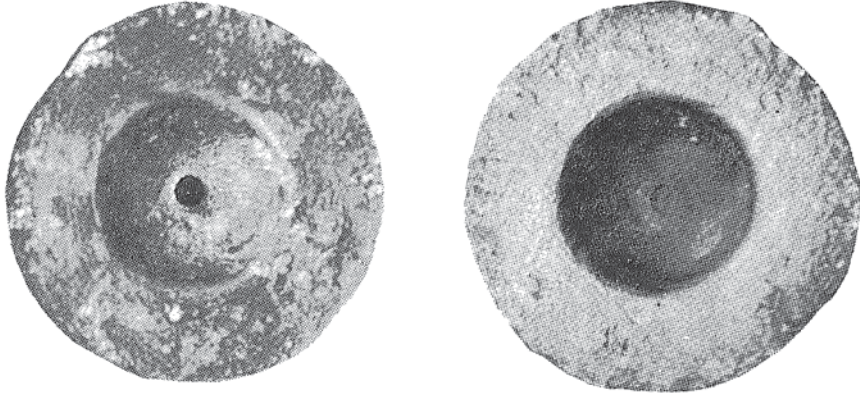
van Loon : M.N. van Loon, *Urartian Art its Distinctive Traits in the Light of New Excavations*, (İstanbul 1966).

VDI : Vestnik Drevnei Istorii (Moskva).

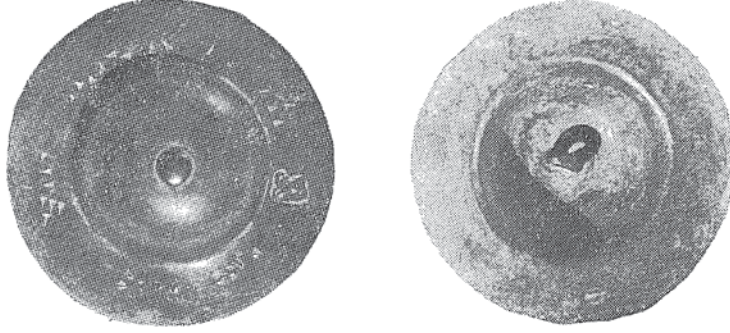
Yadin 1963 : Y. Yadin, *The Art of Warfare in Biblical Lands I-II*, (London 1963).



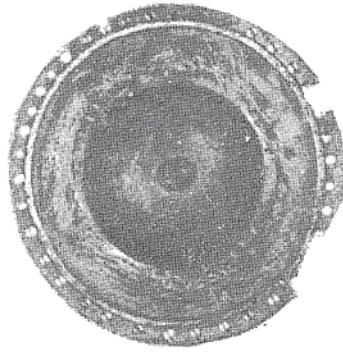
1-2. Işpını'ye ait tunç obje (ön ve arka yüz).



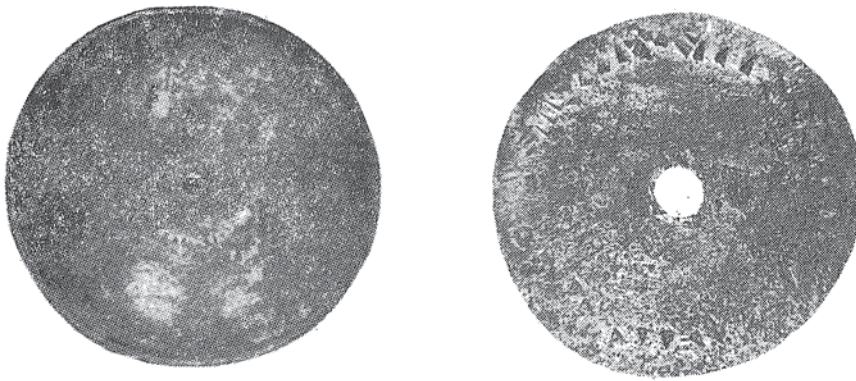
3-4. Menua'ya ait tunç obje (ön ve arka yüz).



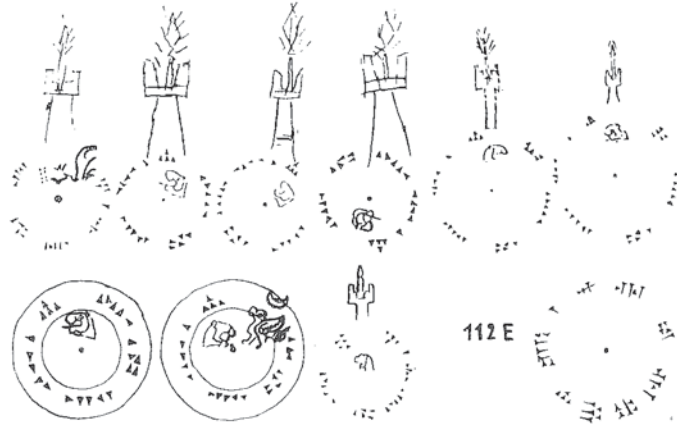
6-7. Arğiști II'ye ait tunç obje (ön ve arka yüz).



5. Arğiști I'e ait tunç obje.



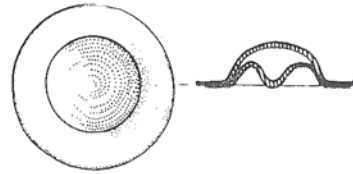
8-9. Arğiști II'ye ait tunç obje.



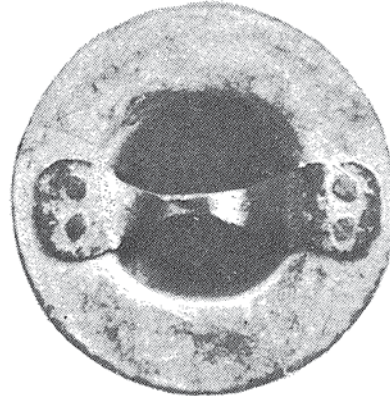
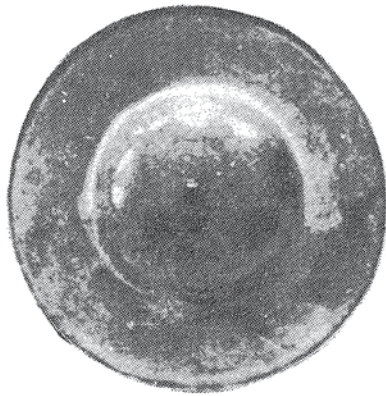
10. Çivi yazılı ve hiyeroglifli? tunç eserler (Karmir-Blur'dan).



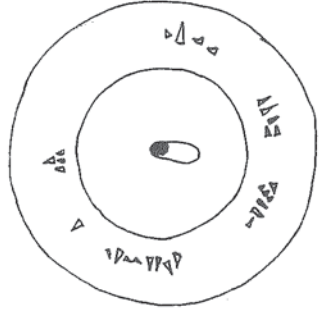
11. Çivi yazılı ve hiyeroglifli? tunç eser (Karmir-Blur'dan).



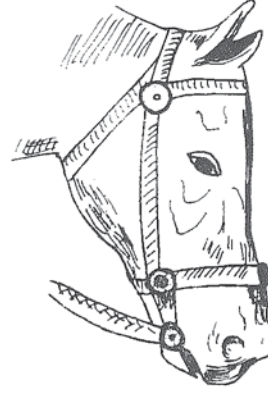
12. Tunç düğme (Van Bölge Müzesi).



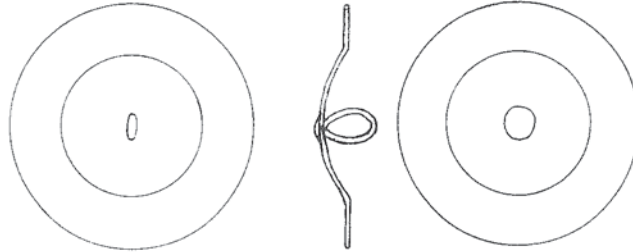
13-14. Tunç düğme (Van-Bölge Müzesi).



15. Çivi yazılı tunç obje (Karmir-Blur'dan).



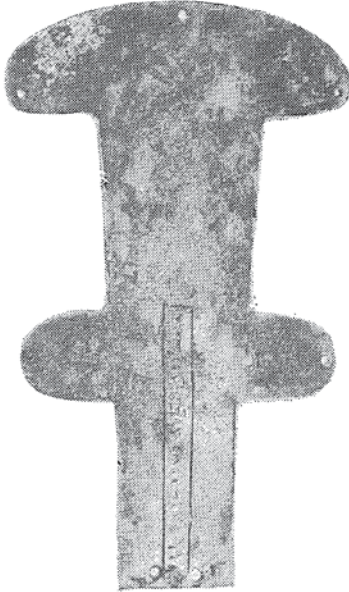
17. At-koşum takımındaki objelerin rekonstrüksiyonu.



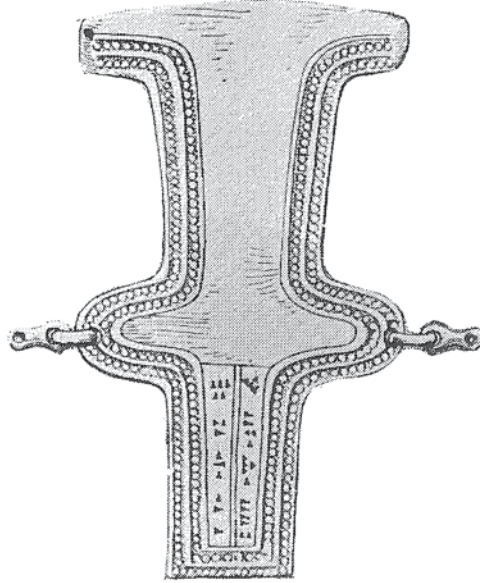
16. Tunç kemer tokası süsü (Van Bölge Müzesi).



18. Arğiști ođlu Sardur II'ye ait at-göz koruyucusu (Van-Bölge Müzesi).



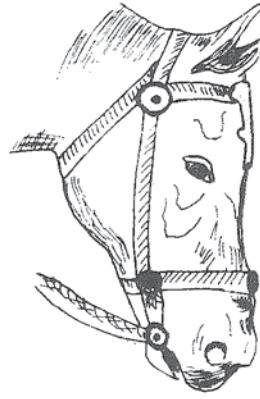
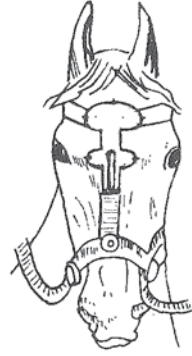
19. Arğiști II'ye ait at-ahnlığı (Van-Bölge Müzesi).



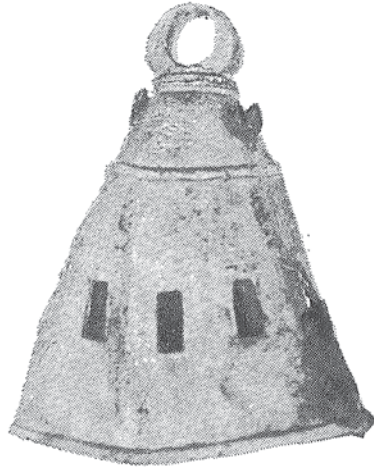
20. Menua'ya ait ahnlığı (Karmir-Blur'dan).



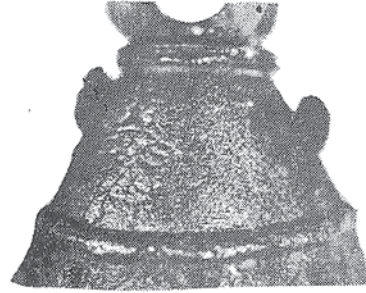
21. 19'dan çivi yazısı ve Urartu hiyeroglif işareti.



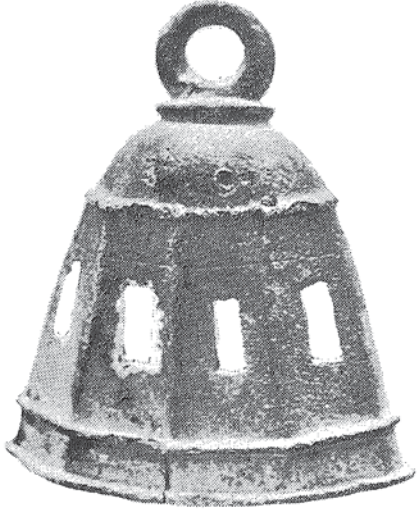
22. Alınlığın rekonstrüksiyonu.



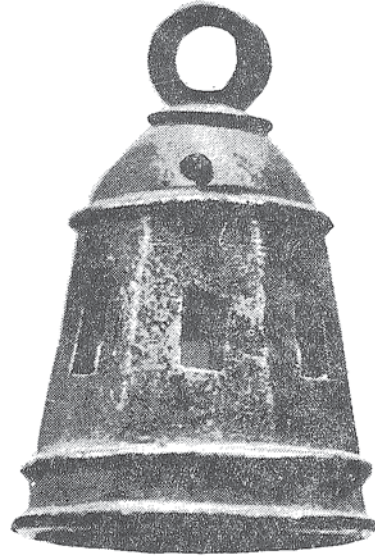
23. At çingırağı.



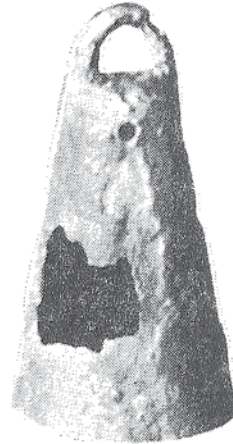
24. Çingırak üzerindeki hayvan başı.



25. Menua'ya ait at ingirađı.



26. Argiřti I'e ait at ingirađı.



27-28. Argiřti II'ye ait at ingirađı.