

VAN BÖLGESİNDE URARTU ARAŞTIRMALARI (II)

Konut Mimarlığı

M. Taner Tarhan — Veli Sevin

Bugüne değin Urartu uygarlığı ile ilgili pek çok araştırma yapılmış olmakla birlikte, kent dokusunun en küçük birimini oluşturan konut sorununa ise yeterince eğilinmiş değildir. Halbuki, insan yaşantısında çok önemli bir yer tutan konutların, yapısal karakterleri yanında, ait olduğu toplumun hayat tarzını, sosyal ve ekonomik durumunu yansıtması bakımından önemleri çok büyüktür. Biz bu konudaki ilk araştırmamızda, Urartu kültürünün yayılım alanlarında karşılaştığımız, yalnızca bir konut tipini ele alarak tanıtmaya çalışacağız.

Şimdiki haliyle kuzeyde Karmir-Blur, doğuda ise Bastam'a değin yayılmış olduğu anlaşılan bu tip konutlar, merkezi bölgede de pek çok örnekle temsil edilmektedir (Res. 1). Çok geniş bir coğrafi alana yayılmış bulunan bu konut tipi, bir ön-avlu ve arkasındaki iki odadan meydana gelen dikdörtgen bir plana sahiptir, ki bunlara ön-avlulu iki odalı evler adını verebiliriz. Aşağıda görüleceği üzere, sivil yerleşme alanlarında ortaya çıkarılan bu yapı tipinin, Urartu halkı ve özellikle krallığı tarafından benimsenmiş ve sık sık konut planlamasında uygulanmış olduğu anlaşılmaktadır.

Bu yazıda yalnızca Van bölgesinde saptadığımız bazı tipik konutların ayrıntılı tanımı yapılmış, öteki örnekler ise plan yönünden değerlendirilmiştir.

Giyimli evi : Giyimli (eski Hırkanis) Van ilinin 68 km güneydoğusunda, Gürpınar ilçesinin Güzelsu (eski Hoşap) bucağına bağlı bir köydür (Res. 1). 1971 yılında köyün yakınlardaki alçak bir tepede çok sayıda kabartmalı tunç levhanın ele geçirilmesi sonucu

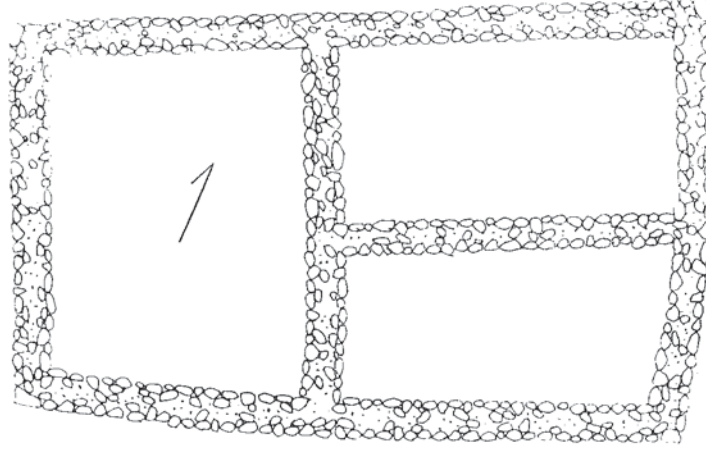


Res. 1 İki odalı ön-avlulu evlerin Urartu bölgesindeki dağılımını gösteren harita.

adı arkeoloji literatürüne girmiş bulunan¹ Giyimli köyünün yaklaşık olarak 4 km güneydoğusunda, münferit olarak bir eve ait temel kalıntıları yer almaktadır. Düz bir alan üzerine kurulmuş bulunan bu evin yakınında ya da bu yapıya bitişik olarak herhangi bir taş temel izine rastlanılmamıştır (Res. 2; Lev. I/1).

Dış ve iç yüzleri irice kaba taşlarla örülmüş, orta kısımları ise daha ufak moloz taşlarla doldurulmuş bulunan duvarların kalınlıkları 1.00 m'dir. Ancak oturma odalarını birbirinden ayıran, doğu-batı yönündeki ara-bölme duvarları ise 0.80 m kalınlığındadır. Yapının dört köşesinde daha iri bloklar kullanılmıştır.

1 Erzen 1974, 191 vd.



Res. 2 Giyimli evinin temel planı.

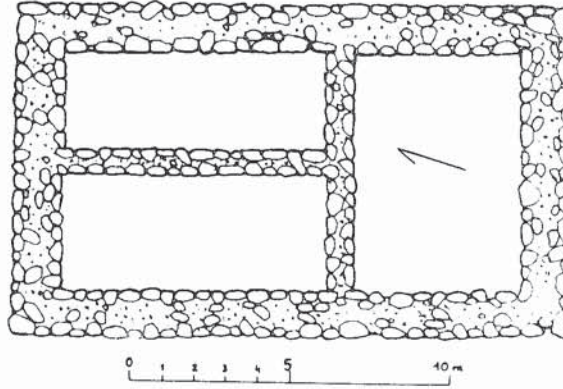
Düzenli olmamakla birlikte, genel olarak 20.00 X 12.50 X 10.70 m boyutlarında, dikdörtgen bir plan veren yapının doğu duvarı güneybatıya, güney duvarı ise kuzeybatıya doğru kavisli olarak inşa edilmiştir. Bu büyük hacim, enine bir duvarla önce iki kısma ayrılmış, sonra kuzeydoğuda kalan geniş alan yapının ana eksenine doğrultusunda ikinci bir duvarla iki mekâna bölünmüştür; böylece kuzeydoğu bölümünde, kuzeydeki 9.50 X 5.00 m, güneydeki ise 9.00 X 4.00 m boyutlarında iki dikdörtgen hacim elde edilmiştir. Yapının tüm batı bölümünü, ortalama 7.20 X 9.30 m genişliğinde tek bir mekân kaplamaktadır, ki burası boyutlarından da anlaşılacağı üzere, evin açık avlu kısmını meydana getirmektedir. Avlu batıya bakmaktadır.

Gövelek evi : Gövelek (eski Ermanis), Van ilinin 26 km kuzeydoğusunda, Merkez ilçeye bağlı bir köydür (Res. 1). Köyün yaklaşık olarak 1 km doğusunda, yüksek bir kayalık üzerinde, genişçe alana yayılmış bir kent kalıntısı mevcuttur. Güney ve doğusu sarp kayalıklarla çevrili bulunan tepedeki yapılar, topraküstü kalıntıları yönünden gayet açık planlar vermektedirler.

İnceleyebildiğimiz ön-avlulu ev ise, yerleşme alanının kuzeydoğu kesiminde, düz bir sahada yer almaktadır. Çevresindeki mimarî kalıntıların çokluğuna karşın, söz konusu yapı, öteki mimarî kompleks-

lerle organik bir bağ göstermeyen, tek başına bir konut birimini meydana getirmektedir (Res. 3; Lev. I/2).

Duvar tekniği Giyimli evinin aynı olmakla birlikte, dış ve iç yüzlerdeki blokların daha iri olması ve daha düzgün bir işçilik gös-



Res. 3 Gövelek evinin temel planı.

termesiyle dikkati çeker. Çevre duvarları 1.50 m, bölme duvarları ise 0.90 - 0.80 m kalınlığındadır. 17.50 X 10.50 m boyutlarındaki yapı düzenli bir dikdörtgen plan göstermektedir. Hacımların planlanması yönünden bir ön-avlu ve arkasındaki iki oda olarak, öteki örneklerden hiç bir farklılık göstermez. Avlunun kuzeyindeki mekânlardan batıdaki 8.30 X 3.50 m, doğudaki ise 8.30 X 3.00 m'dir. 5.30 X 7.50 m boyutlarındaki geniş avlu güneye bakmaktadır.

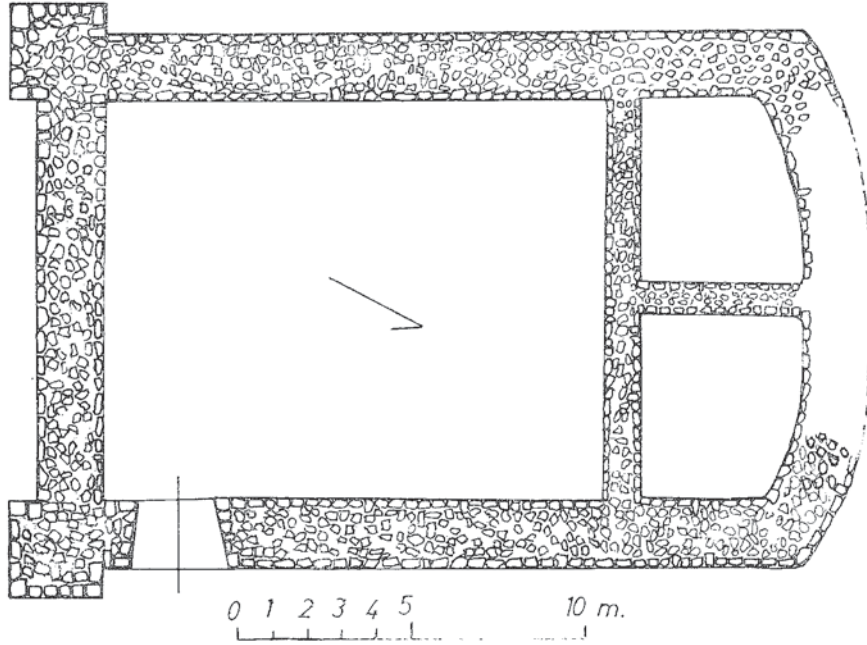
Ağaçlık evi : Ağaçlık (eski Avzini) Van ilinin 54 km güneyinde, Çatak ilçesine bağlı bir köydür. Harabelerin bulunduğu alan Van-Çatak yolunu kuzeyden sınırlayan tepeler üzerinde ve bu tepenin doğu eteklerinde yer almaktadır. Tepenin eteğinde genişçe bir sivil yerleşmeye ait taş duvarların izleri görülebilmekle beraber, fazla tahrip edildikleri için açık bir plan vermemektedirler. Tepe üzerindeki yapılar ise bunun aksine çok sağlam olarak günümüze değin kalmışlardır (Lev. II/1-2).

İnceleyebildiğimiz büyük ev² tepenin en yüksek kesiminde tek

2 Martirosyan 1964, 265 vd'da Karmir-Blur aşağı şehrindeki büyük ve çok odalı evlerin, bir üst sınıfa ait askerî idarecilere ait olduğunu bildirir; krşl. B.B. Piotrovskii, *Urartu* (Mundi), 197 vd.

başına durmaktadır. Dış ve iç yüzleri iri bloklarla örülmüş, orta kısımları ise daha ufak moloz taşlarla doldurulmuş bulunan duvarların kalınlıkları 2.00 m'dir. Ancak odaları birbirinden ayıran duvarlar 1.10 m (doğu-batı) ve 0.90 m (kuzey-güney) kalınlığındadırlar (Res. 4; Lev. II/1-2).

Yapı 25.00 X 15.60 m boyutlarındadır. Ancak kuzey duvarı dik olmayıp, hafif kavisli bir şekil gösterir ki bu özelliğe Eski Norgüh



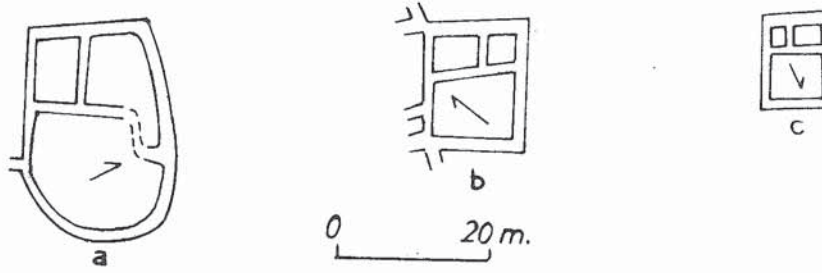
Res. 4 Ağaçlık evinin temel planı.

(Res. 5/a) ve —bu denli açık olmamakla birlikte— Giyimli evinde de rastlanır (Res. 2). Duvar tekniği kural olarak ötekilerin aynı olmakla birlikte, özellikle güney çevre duvarının dış yüzünde büyük ve kısmen düzenli taş blokların kullanılmış olması bakımından bütün örneklerden farklılık gösterir (Lev. II/1-2). Ayrıca yine güney duvarının doğu ve batı köşelerinde, 2.90 m genişliğinde ve 0.90 m'lik

çıkıntılara sahip iki rizalit yer almaktadır ki bu özellik şimdiki halıyla Van bölgesinde yalnızca Ağaçlık evine özgüdür³.

5.40 X 4.50 m ve 5.30 X 4.50 m boyutlarında iki mekân ile, 15.40 X 11.60 m genişliğindeki açık avludan meydana gelen yapının girişi doğu duvarının güney köşesi üzerindedir (Res. 4). Dış yüzde 2.80 m genişliğe sahip olan kapı geçidi, içeri doğru giderek daralan bir şekil gösterir ve iç tarafta genişliği 2.20 m'ye düşer. Avlu güneye bakmaktadır.

Bizim merkezi bölgede saptadığımız ve ayrıntılarını verdiğimiz bu örneklerden başka, Gürpınar ovası içinde yer alan Eski Norgüh (Res. 5/a-c) ve Erciş yakınlarındaki Zernakitepe'de⁴ de (Res. 8) aynı tip plan veren konutlarla karşılaşılmaktadır. Bunlardan ayrı olarak gerek Bastam⁵ (Res. 6) ve gerekse Karmir-Blur'da⁶ (Res. 7)



Res. 5 Eski Norgüh evlerinin planları.

kale eteklerindeki sivil yerleşme alanlarında bu tipte konutların inşa edilmiş bulunduğu ortaya çıkarılmıştır. Geniş bir coğrafi alana yayılmış durumdaki bu konut tipinin Urartular tarafından çok benimsenmiş ve sık sık uygulanmış olduğu anlaşılmaktadır. Hatta öyle ki düzenli bir kent planı gösteren Karmir-Blur⁷ ve özellikle Zernakite-

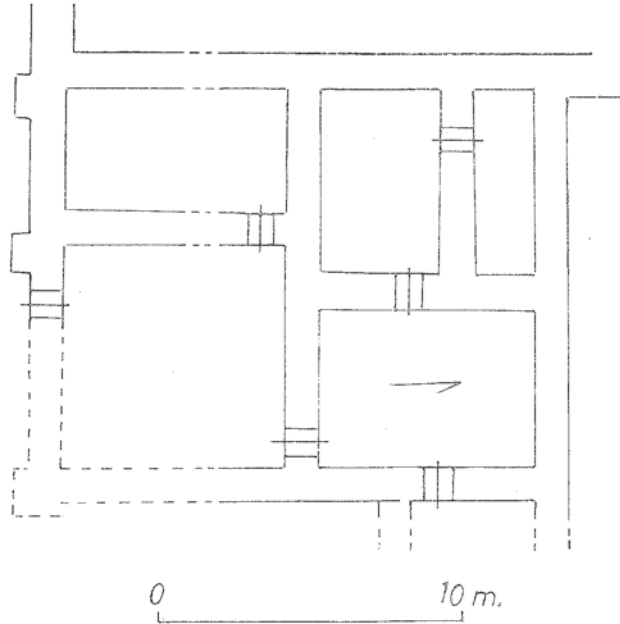
3 Xenophon (*Anab.* IV 4,2) Doğu Anadolu evlerinin çoğu üzerinde kulelerin yükseldiğini bildirmektedir. Ayrıca bk. Martirosyan 1964, 271, res. 104.

4 Burney ve Lawson, *AS* 10, 1960, 185 vd.

5 Kleiss, *AMI N.F.* 7, 1974, res. 2; ay. yazar *Proceedings of the III rd Annual Symposium on Archaeological Research in Iran* (Tehran 1975), 189 vdd., res. 2-3.

6 Barnett-Watson 1952, 132 vdd.; Oghanesyan 1955, res. 1-4.

7 Karmir-Blur evlerinin genel özellikleri için bk. Martirosyan 1964, 255 vdd.; Karmir-Blur'da iki odalı ön-avlulu çok sayıda evin yanında önemli kişilere ait olduğu sanılan çok odalı konutlara da rastlanılır.



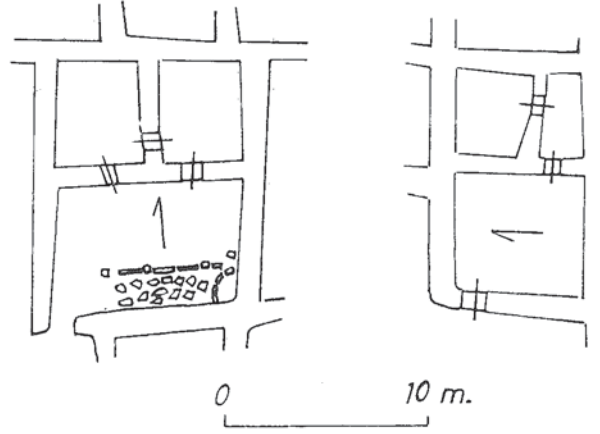
Res. 6 Bastam evinin planı.

pe'de (Res. 8; Lev. II/3) hemen tüm konutlar bu plana sadık kâlnarak meydana getirilmiştir.

Karmir-Blur'da kazılmış olan bu tip konutlarda, üzeri açık olan 5.00 X 10.00 m boyutlarındaki avluda, taş kaidelere basan, ahşap direkli ve zemini taş döşeli bir sundurma, ocak, çöp çukuru ve çok kaba bir idolden ibaret olan sunağa rastlanılmıştır⁸. Sundurmanın hayvan barınağı görevini yaptığı kesindir. Karmir-Blur'da bu sundurmanın yanında yalak ve hayvanları bağlamağa yarayan büyük taşlar dahi ele geçirilmiştir (Res. 7). Ayrıca bugün bile, Doğu Anadolu köy evlerinde, içinde hayvanların barındığı mekânların tabanı, hayvanların zemini bozmamaları için taş levhalarla kaplanmıştır⁹.

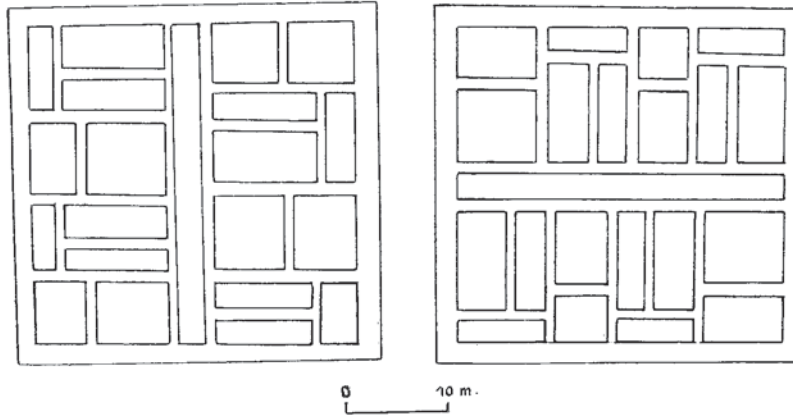
8 Oghanesyan 1955, res. 5-7, 11-12; van Loon 1966, 59.

9 E. Peters, *Keban Projesi 1960 Çalışmaları* (Ankara 1972), 165, lev. 130/2, 131/1, 133/1; Erzen 1974, 197, res. 11.



Res. 7 Karmir-Blur evlerinin planları.

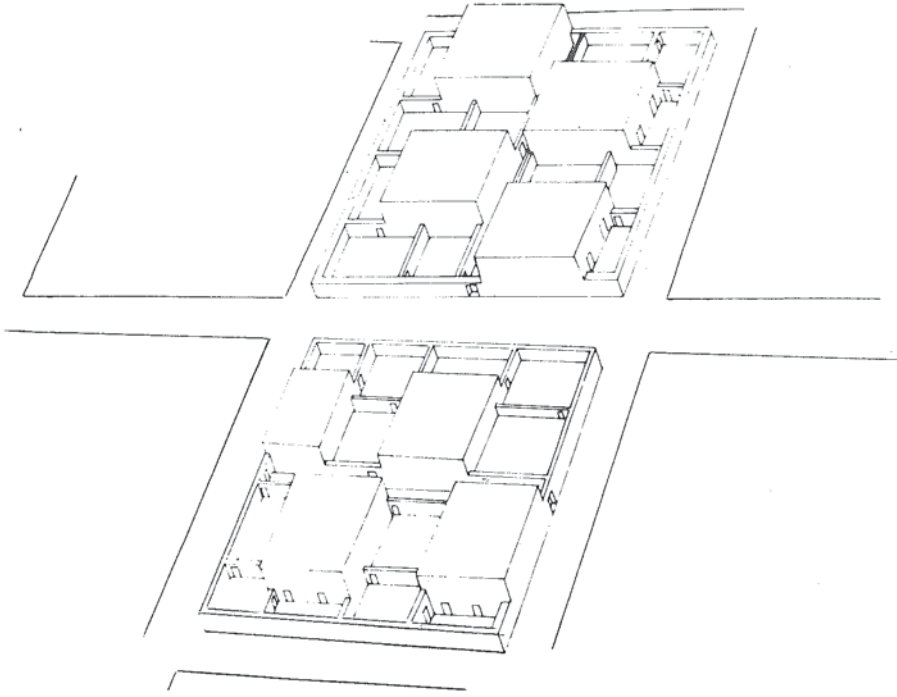
Anlaşılaçağı üzere, üzeri açık olan bu genişçe avlu, konut sakinlerinin yaz aylarında oturdukları kesimdir. Arkadaki toprak zeminli iki odanın ise oturma, yatak ve mutfak hizmetlerinde kullanıldıkları anlaşılmaktadır. Bunlardan birinde, ocak, ötekinde ise ev işlerinde kullanılan yayığa benzer aletler, el değirmenleri ve sık sık dibek taşları bulunmuştur¹⁰.



Res. 8 Zernakitepe'den iki odanın planı.

¹⁰ van Loon 1966, 60.

Bazıları tarafından iki katlı olarak düşünölen¹¹ bu tipteki konutların —Ağaçlık evi dışında— tümü tek katlı, düz damlı ve fazla yüksek olmayan duvarlara sahip olmalıdırlar (Res. 9)¹². Ayrıca tüm yapılarda malzeme olarak yalnızca çamurla sıkıştırılmış taş kullanılmıştır; kerpiç blokların kullanıldığına işaret eden en küçük bir iz rastlanılmaz¹³.



Res. 9 Zernakitepe'deki konutlar için rekonstrüksiyon denemesi.

Ancak, Ağaçlık sitadeli üzerinde yükselen büyük boyutlu konutun bunlar arasında önemli bir yeri olduğu, gerek mimarî ve ge-

11 Kleiss, *Urartu, ein wiederentdeckter rivale Assyriens* (München 1976), 39.

12 Martirosyan 1964, 260'da bu tip düz damlı taş evlerin 4.00 m yüksekliğinde duvarlara sahip olduğunu bildirir.

13 Barnett-Watson 1952, 134; Oghanesyan 1955, res. 11-12; van Loon 1966, 59; Erzen 1974, 198; karşı. S. Kroll, *Archaeology* 25, 1972, 297; Kleiss, *AMI N.F.* 3, 1970, 17.

rekse topografik konumu nedeniyle açık bir şekilde anlaşılmaktadır. Bu yapının 2.00 m'lik çevre duvar kalınlığı ile 1.10 - 0.90 m'lik bölme duvar kalınlıkları Ağaçlık evinin büyük bir olasılıkla iki katlı olduğuna işaret etmektedir.

İki odalı ön-avlulu Urartu evlerinin yerel ilkel biçimlerden mi doğup geliştiği ya da buraya başka bir bölgeden mi getirildiği soruna bugüne değin eğinilmiş değildir.

Urartu uygarlığında karşımıza çıkan bu konut tipinde avlular binaların daima kenarlarını kaplamakta ve hiç bir zaman merkezini teşkil etmemektedir. Bu bakımdan onları Asur-Babil dünyasının orta-avlulu binalarıyla ilişkiye getirmek mümkün değildir. Aynı şekilde, bu bölgenin M.Ö. 3. ve 2. binyıldaki konut geleneği de iki odalı ön-avlulu evlerden bir hayli farklı özellikler taşırlar : Örneğin, Şengavit¹⁴, Yanıktepe¹⁵ ve Haftavantep'e'nin¹⁶ bu çağa ait konutları, prensip olarak daima yuvarlak bir plan göstermektedir.

Bunlara karşılık Urartu evlerinde karşımıza çıkan bu planın benzerlerine İlk Tunç Çağında Alacahöyük'te rastlanır¹⁷ (Res. 10/a). İki odalı, ön-avlulu bu evlerin ana tipi ise Kültepe-Kaniş'te Ia ve Ib tabakalarında ortaya çıkmaktadır (Res. 10/b)¹⁸. Burada da avlunun genişliği evin genişliğine eşittir ve duvarları da evin duvarlarından bir ayrılık göstermez. Kültepe-Kaniş II. tabakada da bunlara benzer konutlara rastlanılmıştır (Res. 10/c; 11/a)¹⁹. Aynı şekilde planlı konutlar. Eski Hitit çağında Alishar²⁰, Alacahöyük III ve IIIb tabakalarında karşımıza çıkarlar (Res. 11/b)²¹. M.Ö. 18. yüzyılın ikinci yarısında Orta Anadolu evinin bu türü Kilikia'ya (Mersin) doğru yayılmağa başlar (Res. 11/c)²². Ön-avlulu iki odalı ve tipi Büyük Kral-

14 Burney-Lang, res. 19.

15 Burney, *Iraq* 23, 1961, 138 vd.; ay. yazar, *Iraq* 26, 1964, 58 vd.; ay. yazar, *Antiquity* 35, 1961, 239 vd.; Burney-Lang, res. 21.

16 Burney, *Iran* 13, 1975, 150, res. 1, lev. Ia.

17 H.Z. Koşay ve M. Akok, *Alacahöyük Kazısı* (Ankara 1966), lev. 137; Müller-Karpe, lev. 314/C.

18 Özgüç 1959, 3, res. 1-2; Müller-Karpe, lev. 300/5, 23; Naumann 1975, res. 500.

19 Özgüç 1959, 3, res. 33, 36; Naumann 1975, res. 501-502.

20 Naumann 1975, 384 ve res. 494 .

22 J. Garstang, *Prehistoric Mersin* (Oxford 1953), res. 128; Müller-Karpe, lev. 292/A; Naumann 1975, 384 ve res. 476.

lık çağında da, dar alanlı yerleşmelerin konutlarında başlıca biçim olarak varlığını korumuştur : Boğazköy aşağı kentte, en üst tabakada hemen hemen evlerin tümü bu plana sadık kalınarak inşa edilmiştir (Res. 11/d)²³. T. Özgüç'e göre²⁴, yerli Anadolu'lu bir karakter taşıyan bu mimarinin kökü Orta Anadolu'da ve M.Ö. 3. binyıl kentlerinde aranmalıdır.

İlk Tunç çağından Büyük Hitit İmparatorluğu çağına değin geçen sürede Orta Anadolu'da yoğun bir biçimde karşılaştığımız bu konut tipinin, plan yönünden Urartu evleriyle olan paralelliği inkâr edilemez. Ancak böyle bir durumda arada en azından üçyüz yıllık bir boşluğun kaldığı da unutulmamalıdır. Fakat buna karşılık Geç Hitit çağına ait konut mimarisi hakkındaki bilgilerimiz ise şimdilik çok sınırlıdır : Örneğin, Kuzey Suriye'den M.Ö. 1. binyıla tarihlenen çok az sayıda konut tanımaktayız. Hemen hemen tüm kazı yerlerinde yalnızca büyük yapılar araştırılmış ve halka ait yerleşmelere gereken ilgi gösterilmemiştir. Bu yönde yapılacak çalışmalarla Doğu Anadolu ile Orta Anadolu konut mimarisi arasındaki boşluğu doldurabilecek bazı örnekler elde etmek hiç de ümitsiz değildir.

Karmir-Blur ve özellikle Zernakitepe'deki yüzlerce evin tek tip bir plan dahilinde inşa edilmiş olmasından anlaşılacağı üzere, iki odalı ön-avlulu konutların resmî bir karakter taşıdığını söylemek mümkündür. Çünkü, düzenli bir plan gösteren bu kentlerin Urartu kralları tarafından yaptırılmış olduğu konusunda hiç bir şüpheye yer yoktur²⁵.

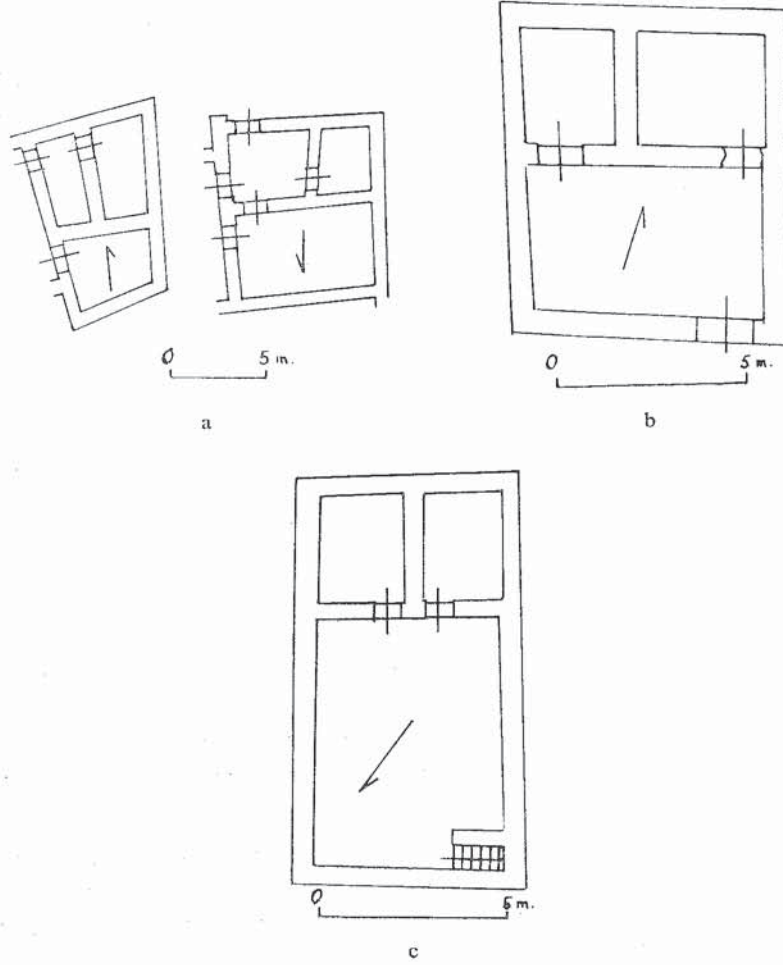
Urartu tarihi incelendiğinde, daha Menua (yakl. ol. M.Ö. 810-786), zamanından başlamak üzere, Urartu krallarının Fırat ırmağı kenarındaki *Hate* ülkelerinden esir aldıkları pek çok insanı Urartu bölgesine yerleştirmek üzere naklettiklerini öğrenmekteyiz²⁶. Örneğin Argiştî I'in (yakl. ol. M.Ö. 786-764), beşinci yılında *Hate* ve

23 Naumann 1975, 384 ve res. 507.

24 Özgüç 1959, 15.

25 Th. Beran, Urartu, H. Schmökel, *Kulturgeschichte des alten Orient* (Stuttgart 1961), 618 vd.; C. Nylander, *Orientalia Suecana* 14/15, 1965/66, 153 vdd.; B.B. Piotrovskii, Urartu (Mundî), 197.

26 UKN, no. 28.

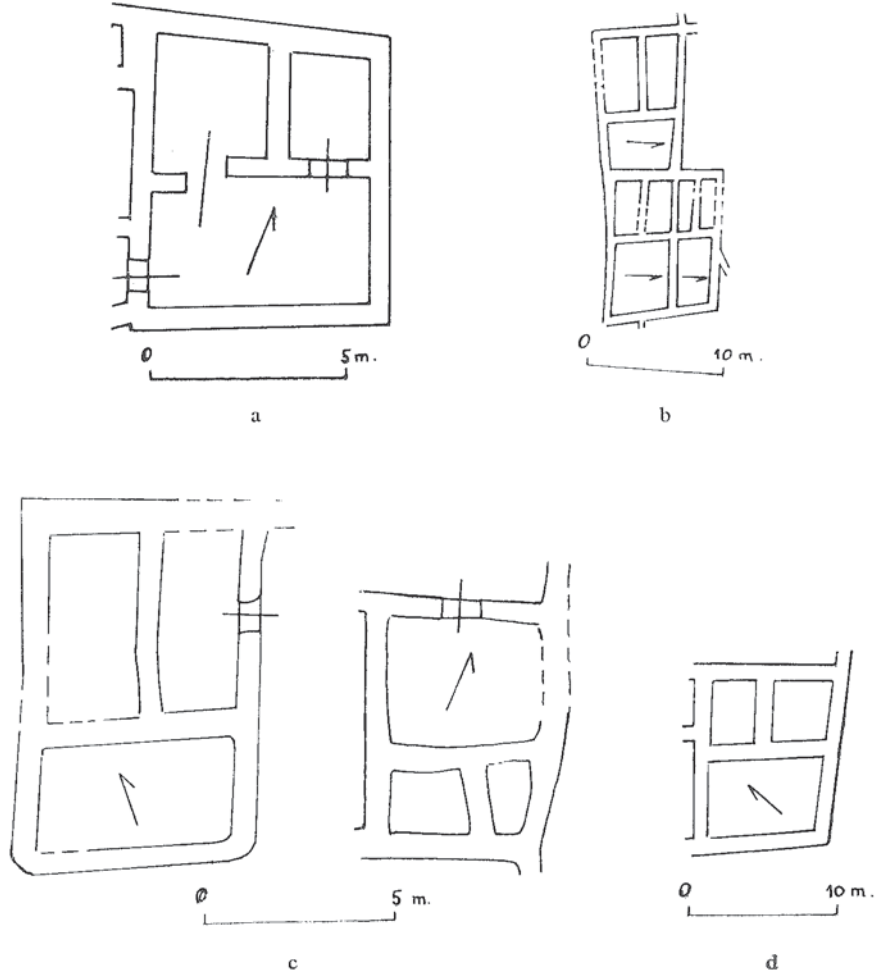


Res. 10 Anadolu'dan çeşitli çağlara ait iki odalı ön-avlulu ev planları.

Şupani'den (muhtemelen Elazığ / Altınova)²⁷ getirip Erebuni'de (Arin-Berd) yerleştirdiği 6 600 savaşı²⁸ ile birlikte, onların tanrısı olan Küçük Asya - Luvi kökenli *Im-mar-ši-ia/İuarša*'yı (ya da İubša)

27 H. Hauptmann, *Keban Projesi 1969 Çalışmaları* (Ankara 1971), 78; ay. yazar *İstMitt* 19/20, 1969/70, 24 vd.

28 UKN, no. 127 II, satır 25-50.



Res. 11 Anadolu'dan çeşitli çağlara ait iki odalı ön-avlulu ev planları.

da Urartu ülkesine getirmiş ve bu tanrıya bir *su-si* inşa ettirmiş olduğu bilinmektedir²⁹.

29 Bk. G.A. Melikişvili, K voprosu o Chetto-Cupanijskikh pereselenach v Urartu (Urartu'ya Hate ve Supani'den İskan Sorunu Hakkında), *VDI* 63-2, 1958, 40 vdd.; I.M. Diakonoff, *Archiv Orientalni* 27, 1959, 145; UKN, no. E 8-9; N.V. Arutyanyan, *Novye urartskie nadpisi Karmir-Blura* (Karmir-Blur'dan Yeni Urartu Yazıtları), (Erevan 1966), 90 vd.

M.Ö. 9. yüzyılın sonlarından M.Ö. 7. yüzyılın ortalarına değin devam eden bu batı ilişkileri sırasında, Urartu krallığının Hititler'den pek çok şey öğrenmiş ve bu arada bazı mimarî formları kendi ülkelerine taşımış olmaları mümkündür.

İki odalı ön-avlulu konut tipinin Urartu ülkesine başka bir bölgeden getirilmiş olduğu kabul edilse bile, Ağaçlık (Res. 4), Eski Norgüh (Res. 5/a) ve kısmen Giyimli evinin (Res. 2) kısa taraflarından biri üzerinde görülen kavisli duvarların yalnızca Doğu Anadolu'ya, Urartu uygarlığına özgü bir özellik olduğunu da kabul etmek gerekir.

Urartu uygarlığında karşılaştığımız bu konut tipinin gerçekten Orta Anadolu karakterli bir özellik taşıdığı ve bu bölgeye *Hate* (Hitit) ülkeleriyle olan ilişkiler sonucu girdiği kabul edilecek olursa, Urartu sivil yerleşmelerinin tarihlenmesi konusunda çok önemli sayılabilecek bir ipucu sağlanmış olacaktır.

Van bölgesinde sürdüreceğimiz bu yöndeki araştırmalarla daha pek çok sivil yerleşme alanı ve konut saptayıp, ileride bu konunun ayrıntıları üzerinde yeniden durmak amacındayız.

BİBLİYOGRAFYA

Barnett-Watson 1952

R.D. Barnett ve W. Watson, Russian Excavations in Armenia, *Iraq* 14, 1952, 132-147.

Burney-Lang

C.A. Burney ve D.M. Lang, *The Peoples of the Hills, Ancient Ararat and Caucasus* (London 1971).

Erzen 1974

A. Erzen, Giyimli Bronz Definesi ve Giyimli Kazısı, *Belle-ten* 150, 1974, 191-213.

Martirosyan 1964

A.A. Martirosyan, *Armeniya v Epokhu Bronzy : Rannego Zheleza* (Tunç Çağı ve Erken Demir Çağında Armeniya), (Erevan 1964).

Müller-Karpe

H. Müller-Karpe, *Handbuch der Vorgeschichte* II (München 1968).

Naumann 1975

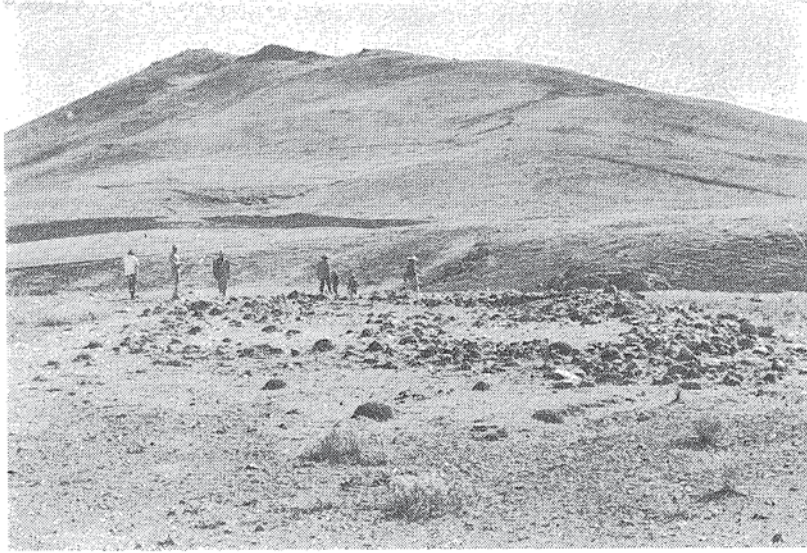
R. Naumann, *Eski Anadolu Mimarlığı* (Ankara 1975).

Özgüç 1959

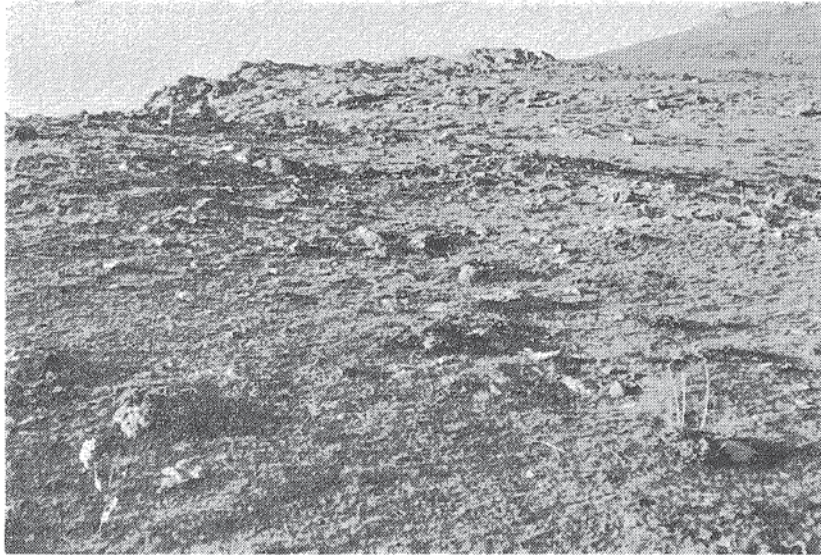
T. Özgüç, *Kültepe-Kaniş, Asur Ticaret Kolonilerinin Merkezinde Yapılan Yeni Araştırmalar* (Ankara 1959).

van Loon 1966

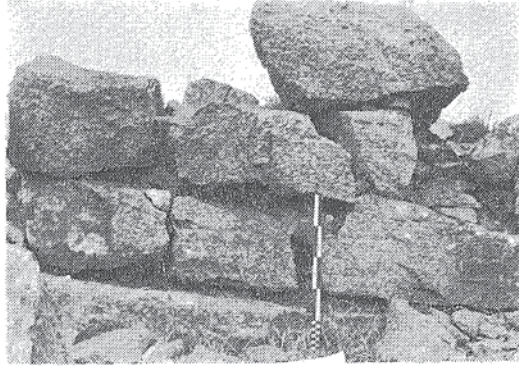
M.N. van Loon, *Urartian Art. Its Distinctive Traits in the Light of New Excavations* (Istanbul/Leiden 1966).



1. Giyimli evinin genel görünüşü.



2. Gövelek yerleşim alanının genel görünüşü.



1. Ağaçlık evinin güney çevre duvarı taş işçiliği.



2. Ağaçlık evinin güney çevre duvarı taş işçiliği.



3. Zernakitepe'den genel görünüş.