

OYNAR YANAKLIKLIL URARTU AT GEMLERİ

Oktay BELLİ

Urartu krallığının sosyo-ekonomik tarihinde önemli bir yeri olan at, aynı zamanda Urartu resim sanatının da en çok sevilen bezeme ögesini oluşturur. Son yıllarda Doğu Anadolu yüksek yaylası ile Kuzeybatı İnan bölgesinde yapılan kaçak kazılar sonucunda ortaya çıkarılan ve Amerika ile Avrupa ülkelerindeki çeşitli müzelere dağılan yüzlerce at koşum takımına ait tunç eşya, savaşçı Urartu toplumunun ata verdiği büyük değeri kanıtlamaktadır. Oldukça özenli bir işçilikle yapılan ve savaş arabalarındaki atlar ile binek atlarının koşum takımını oluşturan eşyalar, savaş ve avlarda atları koruma amacının yanı sıra, bezeme amacıyla da kullanılmışlardır. Yazımızın konusunu oluşturan oynar yanaklıklıl at gemleri¹, Urartu kralı Menua (M.Ö. 810-786) dönemine aittir ve Menua dönemi at gemleri, Urartu krallığının şimdilik bilinen en eski at gem örneğini oluşturmaktadır. Babası İřpuini (M.Ö. 830-810) dönemine ait at gemleri ise henüz bulunamamıştır.

Menua'ya Ait Oynar Yanaklıklıl At Gemi : Van Müzesi, Env. No. 3-1-78

Eksiksiz ve özgün biçimi ile günümüze değin oksitlenmeye uğramadan çok iyi korunmuştur². Ağızlık ve yanaklık parçaları ile çok

1 Urartu kralı Menua'ya ait oynar yanaklıklıl at gemlerini yayınlamamıza izin veren ve elinden gelen yardımı esirgemeyen Van Bölge Müze Müdürü Ersin Kavaklı ile çizimleri büyük bir özenle yapan mimar Serpil Özuğurlu'ya içten teşekkürlerimi zevkli bir görev sayarım.

2 Yapılan kaçak kazılar sonucunda Patnos çevresindeki Urartu yerleşim merkezleri ya da gömütlüklerinden ele geçirildiğı sanılan Urartu kralı Menua'ya ait oynar yanaklıklıl at gemleri, 1978 yılında Van Bölge Müzesine İsmail Binici tarafından satılmıştır.

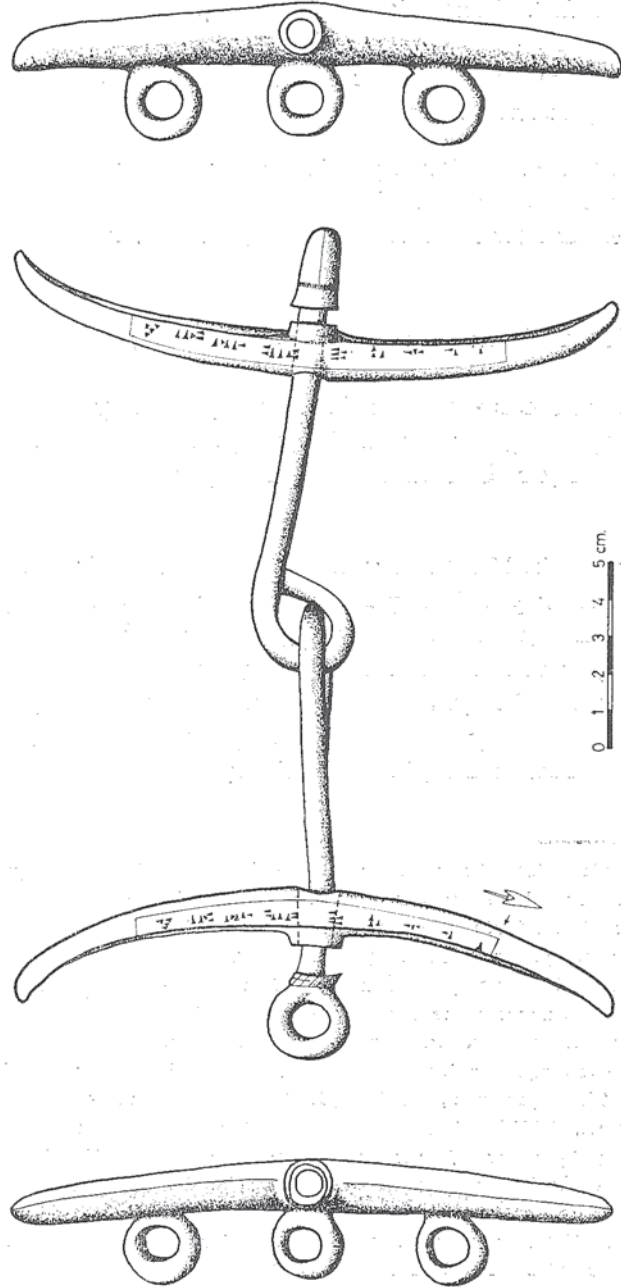
özenli bir işçilik gösteren gem, tunçtan ayrı ayrı kalıplar halinde dökülmüştür. Ağızlık genişliği: 22,5 cm. / Yanaklık uzunlukları: 16,5 cm. / Ortalama çap: 1,4 cm. (Res. 1, lev. I/1).

Karşılıklı iki parçadan oluşan düzgün çubuk biçimindeki ağızlık, katlanır tiptedir. Ağızlık parçaları ortada çengel şeklinde halka oluşturarak birbirine takılıdır. Ağızlığın her iki uç kısmında, dizgin kayışlarının bağlanmasını sağlayan geniş halka bulunmaktadır.

Ağızlığın her iki kenarında bulunan yanaklıklar hafif yay şeklinde bükük olup, uç kısımları sivri ve dışa dönüktür. Yanaklıkların ortasında, -ağızlık çubuğunun geçmesi için- dışa doğru boru gibi bir genişleme yapan delik bulunmaktadır. Tek kalıpta ayrı ayrı dökülen yanaklık parçaları, ağızlık çubuğu üzerinde durağan olmayıp, oynarlıdır. Yanaklık parçaları üzerinde, eşit aralıklarla birbirine yakın üç tane halka bulunmaktadır. Ancak bu halkalar, -Karmir-Blur ve Antep Müzesindeki Menua'ya ait at geminin tersine- ağızlığın uç kısımlarında yer alan dizgin halkasının doğrultusunda olmayıp, yanaklığın arka yüzünde, yani dizgin halkasının dikey yönünde bulunmaktadır. Bu halkalar ile yanaklık parçaları atın başlık kayışlarına bağlanmaktadır.

Her iki yanaklık parçasının görülebilen ön yüzü üzerinde, büyük bir özenle kazınarak işlenmiş Urartu çiviyazısı bulunmaktadır. Aşağıdan yukarıya, yani soldan sağa doğru devam eden yazıtların çevresi, 10 cm. uzunluğunda ve 1 cm. genişliğinde bir çizgi ile çerçevelendirilmiştir. Ayrıca sağ yanaklık parçasındaki çiviyazısının önüne çifte mahmuzlu bir ok ucu işlenmiştir (Res. 1). Ok ucunun resim yazısını mı, yoksa bir simgeyi ya da atölye markasını mı yansıttığı şimdilik kesin olarak bilinmemektedir. Ancak M.Ö. 7. yüzyılın ikinci yarısında İskit akınları ile Anadolu, Kafkasötesi, Kuzeybatı İran, ve Assur'da yoğun olarak bulunan bu tür ok ucunun³. Urartular'da bilinen en eski örneklerine, I. Argišti (M.Ö. 786-764) ve oğlu II. Sarduri'ye (M.Ö. 764-735) ait üzeri çiviyazılı mahmuzlu ok uçlarıyla

3 Geniş bilgi için bk. R. Rolle, «Urartu und die Reiternomaden», *Saeculum* 28/3, 1977, 313 vd, res. 8; A. Erzen, *Çavuştepe I*, 1978, 54, dipnot 164, res. 40, lev. XLVI c.



rastlanılmaktadır⁴. Yanaklık üzerindeki çifte mahmuzlu ok ucu, M.Ö. 9. yüzyılın son çeyreğinden beri Urartular'da bu tür ok ucunun kullanıldığını ve askeri donatımı oluşturan silahlar arasında yer aldığını göstermektedir.

Birbirinin benzeri olarak yinelenen her iki yazıda da; *Me-nu-a-i ú-ri-iş-hi* tümcesi okunmaktadır⁵. Böylece at geminin Urartu kralı Menua'nın envanterine ait olduğu anlaşılmaktadır.

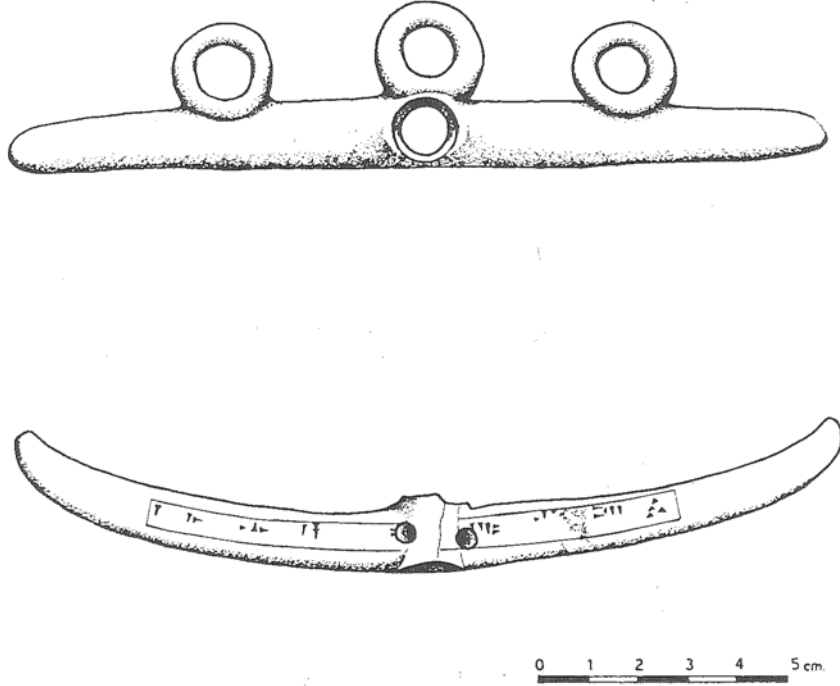
Menua'ya Ait At Gemi Yanaklığı : Van Müzesi, Env. No. 3-2-78

Tunçtan tek kalıp halinde dökülerek yapılan yanaklık parçası, günümüze değin özgün patinası ile çok iyi korunmasına karşın, ortasından kırılmıştır. Uzunluk: 16,5 cm. / Çap: 1,4 cm. (Res. 2, lev. I/2).

Bundan önceki Menua at geminin yanaklıkları ile çok büyük bir benzerlik gösteren yanaklık parçasının, aynı atölyede ve aynı kalıpta döküldüğü anlaşılmaktadır. Gem ağızlığının sağ yanaklığının oluşturan parça yay şeklinde bükük olup, uçları sivri ve dışa dönüktür. Yanaklığın ortasında ağızlık çubuğunun geçmesi için açılan deliğin çevresi kırıldığından, yanaklık iki parçaya ayrılmıştır. Daha sonra kırıkların kenarından karşılıklı olarak açılan iki delik ile yanaklık

4 B.B. Piotrovskii, *Karmir-Blur* III, 1955, res. 29-30.; Aynı yaz., *Urartu* (Geneva) 1969, lev. 83.; Aynı yaz., *Karmir-Blur* 1970, res. 54-55.; G. Azarpay, *Urartian Art and Artifacts* 1968, 25 vd, 42, dipnot 78, res. 7.

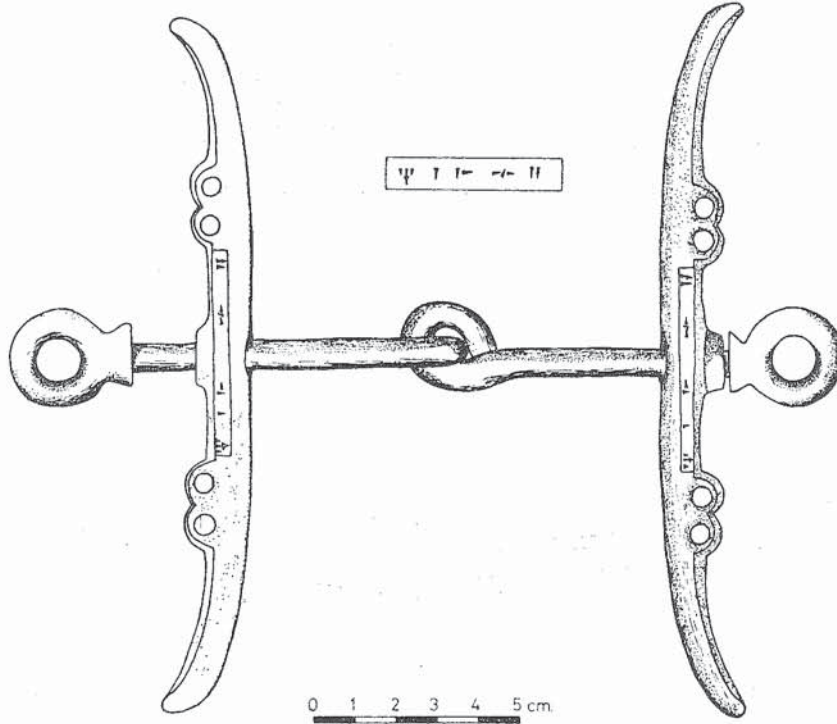
5 *urišhi* sözcüğünün anlamı için bk.; G.A. Melikisvili, *Vestnik Drevnei Istorii* 47/1, 1954, 222.; Aynı yaz., *Urartskie Klinoobraznye Nadpisi (UKN)* 1960, 412.; Aynı yaz., *Die urartäische Sprache*, *Studia Pohl*, 1971, 26, 31.; F.W. König, *Handbuch der Chaldäischen Inschriften (HChI)* 1955-1957, 71, not 8, 208.; J. Friedrich, *Zeitschrift der Deutschen Morgenländischen Gesellschaft (ZDMG)* 105, 1955, 60, 65.; Aynı yaz., *Archiv für Orientforschung AfO* 17, 1954-1956, 367 vd.; Aynı yaz., *ZDMG* 111, 1962, 285 vd.; I.M. Diakonoff, *Hurrisch und Urartäisch* 1971, 91.; Aynı yaz., *Orientalische Literatur Zeitung* 68, 1973, 12, not 5.; G. Wilhelm, *Zeitschrift für Assyriologie (ZA)* 66, 1976, 112.; O. Belli, *Anadolu Araştırmaları Dergisi (AnAr)* 4-5, 1976-1977, 178 vd, dipnot 13.; U. Seidl, *Archaeologische Mitteilungen aus Iran* 13, 1980, 63 vd.; M. Salvini, *Studi Micenei ed Egeo-Anatolici (SMEA)* 22, 1980, 185 vdd.



Res. 2

birbirine tutturulmuştur. Ancak onarım amacı ile açılan delikler, yanaklık üzerindeki Urartu çiviyazısının bazı hecelerini de bozmuştur. Böylece yanaklık parçasının iki kez işlem görerek kullanıldığı anlaşılmaktadır.

Yanaklığın görülebilen ön yüzü üzerinde, kazınarak işlenmiş Urartu çiviyazısı bulunmaktadır. Yazıtın çevresi 10 cm. uzunluğunda ve 1 cm. genişliğinde dikdörtgen bir çizgi ile çerçeveselendirilmiştir. Yazıda, *Me-nu-a-i ú-ri-iş-hi* tümcesi okunmaktadır. Böylece yanaklığın bağlı olduğu at geminin Urartu kralı Menua'nın envanterine ait olduğu anlaşılmaktadır.



Res. 3

Menua'ya Ait Oynar Yanaklıklı At Gemi : Antep Müzesi, Env. No. 1-55-77

Eksiksiz ve özgün biçimi ile günümüze değin oksitlenmeye uğramadan çok iyi korunmuştur⁶. Ağızlık genişliği: 20,2 cm. / Yanaklık uzunlukları: 16,9 cm. / Ortalama çap: 1,3 cm. (Res. 3, lev. II).

Karşılıklı iki parçadan oluşan düzgün çubuk biçimindeki ağızlık, katlanır tiptedir. Ortada çengel gibi bükülerek halka şeklinde birbirine takılan ağızlığın her iki uç kısmında, dizgin kayışlarının bağlanmasını sağlayan geniş halka bulunmaktadır.

⁶ At gemini yayınlamamıza izin veren ve elinden gelen yardımı esirgemen Antep Müze müdürü sayın Hasan Candemir'e burada teşekkürü zevkli bir görev sayarım.

Bundan önceki Menua at gemi yanaklıkları gibi ayrı ayrı kaplılarda dökülen yanaklık parçaları, ağızlık çubuğu üzerinde durağan olmayıp, oynarlıdır. Her iki yanaklık parçası üzerinde de yana yana ikişerden dört adet halka bulunmaktadır. Ancak atın başlık kayışlarının bağlandığı halkalar, dizgin halkası ile aynı doğrultuda olmayıp, dizgin halkasının dikey yönünde bulunmaktadır.

Her iki yanaklık parçasının görülebilen ön yüzü üzerinde, büyük bir özenle işlenmiş Urartu çiviyazısı bulunmaktadır. Başlık kayışlarının bulunduğu halkaların arasına işlenen yazının çevresi dikdörtgen bir çizgi ile sınırlandırılmıştır. Birbirinin benzeri olarak yinelenen her iki yazıda da; *ŠÁ Me-nu-a* tümcesi okunmaktadır. Akkatça *ŠÁ* işaretinin genitiv'den önce gelen determinativ-pronomen olması nedeniyle tümce, «onun sahibi = Menua'nın eşyası» anlamına gelmektedir⁷.

Ağızlık çubuğu üzerinde oynar yanaklıklara sahip Urartu at geminin bilinen en eski örneği, 1952 yılında Karmir-Blur (eski *Teişebaini*) kazısında bulunmuştur⁸. Üzerindeki çiviyazısı ile Urartu kralı Menua'ya ait olan at geminin benzerlerine, Hazar Denizinin güneydoğusunda yer alan gömütlüklerde ortaya çıkarılan binlerce buluntu topluluğu arasında rastlanılır⁹. Kaçak kazılar sonucunda ele geçirilen eserler arasındaki iki gem parçasının oynar yanaklıkları üzerinde, Urartu kralı Menua'nın envanterine ait olduğunu bil-

7 *ŠÁ* işaretinin anlamı için bk., O.E. Ravn, *The so-called Relative Clauses in Akkadian*, 1941, 23-28.; W. von Soden, *Grundriss der Akkadischen Grammatik*, *Analecta Orientalia* 33, 1952, 46, 137.; J. Friedrich, *AfO* 17, 1956, 368.; Aynı yaz., *ZDGM* 105, 1955, 60, 73.; G.A. Melikisvili, *UKN*, 118 b, c; 152; 193-259 : a, b, c, 260, 272, Nr. 152, dipnot 1.; R. Ghirsman, *Artibus Asiae (AA)* 27, 1964, 50 vd.; Aynı yaz., *AA* 28, 1966, 220 vd.; A. Ungnad-L. Matouš, *Grammatik des Akkadischen* 1964, 30.; O. Belli, *AnAr* 4-5, 1976-1977, 181 vd.; A.M. Dincol - E. Kavaklı, *AnAr*, *Ek Yayın* 1, 1978, 27 vd.; M. Salvini, *SMEA* 22, 1980, 186 vd.

8 B.B. Piotrovskii, «Urartskie nadpisi iz raskopki Karmir-blura 1952», *Epigrafika Vostoka* IX, 1954, 73-77, res. 3.; Aynı yaz., *Karmir-Blur* III, 1955, 43, res. 34.; Aynı yaz., «Razvitie skotovodstva v drevnašam Zakavkaz'e», *Sovetskaja Arkheologia (SA)* 23, 1955, 11.; Aynı yaz., *Urartu (Mundi)* 1969, res. 77.; Aynı yaz., *Karmir-Blur* 1970, res. 57.; Ayrıca krg., A.A. Martirosyan, *Arminia v epochu bronzy, irannego djeleza* 1964, 212, res. 84.

9 R. Ghirsman, «Notes Iranniens XV, Deux Bronzes des rois d'Urartu», *AA* 28, 1966, 219 vdd, res. 1-3.

diren çiviyazısı, aynı zamanda «Amlash» buluntularının tarihlendirilmesini de kolaylaştırmıştır. Van Müzesindeki Menua'ya ait oynar yanaklıklılı at gemleri ile Hazar Denizinin güneydoğusunda ortaya çıkarılan Menua'ya ait oynar yanaklıklılı at gemleri ve Avrupa'da eski eser derleyicilerinin elinde bulunan Menua'ya ait oynar yanaklıklılı at gemlerinin¹⁰ kayış bağlantı delikleri aynı yönde olduğu gibi, yanaklıklar üzerindeki *Me-nu-a-i ú-ri-iş-hi* tümcesi de aynıdır.

Antep Müzesindeki at geminin oynar yanaklıklılı parçaları üzerindeki kayış bağlantı delikleri ile yanaklıklar üzerindeki *ŠÁ Me-nu-a* çiviyazısı, Karmir-Blur'da ortaya çıkarılan Menua at geminin benzerini oluşturur.

M.Ö. 9. yüzyılın son çeyreğinden beri, Menua döneminin oynar yanaklıklılı özgül at gemlerini oluşturan tunçtan yapılmış gemler, düzgün ağız ve yanak parçaları ile küçük Urartu at soyu üzerinde oldukça etkili bir denetim sağlıyordu¹¹. Karmir-Blur kazılarında ortaya çıkarılan ve S.K. Dalj tarafından incelenen birkaç at iskeletinde, Urartular'da iki tür atın bulunduğu anlaşılmıştır. Biri dağ tipi olup, *Aborigen* olarak adlandırılan oldukça kısa boylu -1,25 metre yüksekliğinde-, küçük başlı, dik kulaklı, ince ayaklı dar «bardağa benzer toynakları» olan ve alt çenesinin büyüklüğü ile de ayrımlılık gösteren at türüdür. İkinci tip ise, birincisine kıyasla oldukça büyük ölçülere sahip olup, geniş «tabak şeklinde toynaklara» sahiptir¹². Krali atölyelerde yapılan ve üzerindeki çiviyazısı ile Urartu

10 «Amlash buluntu topluluğuna ait olduğu sanılan ve şu anda Hamburg'da eski eser derleyicilerinin elinde bulunan Menua'ya ait bir çift at gemi yanaklıklılı parçası için bk., G. Gropp, «Ein Pferdgeschirr und Streitwagen aus Urartu», *Iranica Antiqua* XVI/2, 1981, 95 vdd. res. 1 a, lev. I a. Doğu Anadolu yüksek yaylasında yapılan kaçak kazılar sonucunda ortaya çıkarılan ve daha sonra Avrupa'daki müzelere satılan Menua'ya ait oynar yanaklıklılı at gemleri için bk., L.V. Berghe - L.D. Meyer, *Urartu, een vergeten cultuur uit het bergland Armenië* 1982, Kat. Nr. 57-58.

11 G. Azarpay, *Urartian Art and Artifacts* 1968, 15.

12 Geniş bilgi için bk., S.K. Dalj, «Loshadj vremeny Urartu iz raskopok Karmir-blura», *Akademiia nauk Gruzinskoi, SSR, Institut Istorii* 10, 1947, 41-61.; Aynı yaz., «Ruzultaty izucheniya mlekopitayuskikh iz raskopok urartskogo goroda Teyshebaini», *Akademiia nauk Gruzinskoi, SSR, Institut Istorii* 1, 1952, 82 vd.; B.B. Piotrovskii, «Razvitie skotovodstva v drevnejšam Zakavkaz'e», *SA*, 23, 1955, 12.; Aynı yaz., *Vanskoe Tsartvo* 1959, 156.; S.A. Esejan, «Das Pferd

krallarına ait olduğunu bildiren at koşum takımını oluşturan eşyalar, genellikle büyük cins atlar tarafından kullanılmış olmalıdır. Yalnızca Urartu krallarından I. Argiştı ve oğlu II. Sarduri döneminde, işgal edilen ya da yağma seferleri düzenlenen çeşitli coğrafi bölgelerden toplam olarak 25.000 - 30.000 at alınarak Urartu ülkesine getirilmiştir¹³. Bu nedenle bugüne değin ortaya çıkarılan Urartu at gem ölçülerindeki farklılık, Urartular'da değişik tipte at türünün bulunması yüzünden olmalıdır.

Oynar yanaklıklara sahip gem tipi, Kafkasötesi için M.Ö. 9. ve erken 8. yüzyıl boyunca özgül bir biçime sahiptir¹⁴ ve Tunç Çağı boyunca süregelen Mısır, Önasya ve Yunanistan'da bulunan örnekleriyle de bilinir¹⁵. Bununla birlikte Kafkasötesi gemleri, belki de Tunç Çağı boyunca bulunan yerel gemlerden gelişmiş olabilir¹⁶. Ancak oynar yanaklıklara sahip Kafkasötesi ve Urartu at gemlerinin özgün biçimi, Mısır ve Mezopotamya at gemlerinin benzer biçimleriyle incelenmelidir¹⁷. Ağız çubuğu çevresinde serbestçe dönen tekerlek biçimli tunçtan ve boynuzdan yapılmış gemlere çok benzeyen Kafkasötesi gemleri, M.Ö. 2. binyılın sonlarına tarihlenirken¹⁸, Kafkas-

im Kriegswesen Urartus», *Izvestija Akademii nauk Armjanskoj SSR (obscestvennye nauiki) (IANA)*, 4, 1962, 85.; Ayrıca bk., J.K. Anderson, *Ancient Greek Horsemanship* 1961, 46 vd.

13 Geniş bilgi için bk., S.A. Esejan, «Das Pferd im Kriegswesen Urartus», *IANA* 4, 1962, 4 vdd, dipnot 18, 82.

14 B.A. Kuftin, *Archaeological Excavations in Trialeti I*, 1941, 59-63, res. 57.; J.A.H. Portratz, «Die Pferdgebisse des zweistromländischen Raumes», *AfO* 14, 1941, 18.; A.A. Martirosyan, *Armenia v epochu bronzy, i rannego djeleza* 1964, 225, res. 87, 93, lev. XXI/19-20.; A.I. Terenojkin, «Date Mingçaursk Udil», *SA* 4, 1971, 71 vdd, res. 3-4.

15 B.A. Kuftin, *Göst. Yer.*; B.B. Piotrovskii, *SA* 23, 1955, 11.; F. Hancar, *Das Pferd in Prähistorischer und früher historischer Zeit* 1956, res. 19.; J.K. Anderson, *Ayn Eser* 46 vd.; J.H.A. Portratz, «Die Pferdetransen des Alten Orient», *Analecta Orientalia* 41, 1966, 103.

16 G. Azarpay, *Ayn Eser*, 16.

17 J.A.H. Portratz, *Analecta Orientalia* 41, 1966, 103.

18 Örneğin *Mingetçhur* kurganında ortaya çıkarılan at gemlerinin bir kısmı, M.Ö. XI-IX. yüzyıllar arasına tarihlenmektedir. Krs., A.I. Terenojkin, «Date Mingçaursk Udil», *SA* 4, 1971, 71 vdd, 84.

ötesinde bulunmuş en erken gemler, Tunç çağına ya da 2. binyılın ikinci yarısına aittir¹⁹.

Kafkasötesi ve Urartu at gemleri ile benzer işleve sahip olan M.Ö. 9. ve erken 8. yüzyıl Assur gemleri, dizgin meşinlerine tuttulan ve belkide ağızlık parçası üzerine gevşekçe raptedilen silitize edilmiş trapez biçimli yanak levhalarından oluşuyordu²⁰. Örneğin Assur kralı II. Assurnasirpal'in (M.Ö. 883-859) Nimrud kabartmasındaki atların silitize edilmiş trapez biçimli gem yanaklıkları²¹ ile Sevan Gölü yakınlarındaki Arçatzor kurganında ortaya çıkarılan at geminin²² yanaklıkları arasında büyük bir benzerlik görülür. Arçatzor at gemi yanaklığı, Zincirli'de bulunan bazalt'tan yapılmış at başı²³ üzerindeki gem yanaklığının biçimi ile de benzerlik gösterir. Assur kralı Sanherib (M.Ö. 704-681) ve Assurbanipal (M.Ö. 668-627) dönemlerinde ise, at gem yanaklıkları yarım ay şeklinde uçları kıvrık olarak yapılmıştır²⁴.

Oynar yanaklıkları gemlerin benzeri olan tunçtan yapılmış Luristan gemleri, genellikle yanak parçaları ve ağızlık çubuğu sonların-

19 B.A. Kuftin, *Aynı Eser*, 59-63, lev. XLII.; B.B. Piotrovskii, *Vanskoe Tsarstvo* 1959, 55, res. 22 a.; A.A. Martirosyan, *Aynı Eser*, res. 88, lev. VIII/6-8, lev. XXXV.; G. Azarpay, *Aynı Eser*, 14.

20 J.A.H. Portratz, *AJO* 14, 1941, 2 vd.; J.K. Anderson, *Aynı Eser*, 67 vd.; Y. Yadin, *The Art of Warfare in Biblical Lands II*, 1963, 382, 385, 387.; B. Hrouda, *Die Kulturgeschichte des Assyrischen Flachbildes* 1965, 100, lev. 26/3, 29/3,8-9, 30/6, 61/3, 64/4, 65/1.; G. Azarpay, *Aynı Eser*, 14 vd.; T.A. Madhloom, *The Chronology of Neo-Assyrian Art* 1970, lev. VIII/4-5.

21 E. Wallis Budge, *Assyrian Sculptures in the British Museum* 1914, lev. 22/2.; R.D. Barnett - M. Falkner, *The Sculptures of Tiglath-Pileser III* 1962, lev. CXV-CXVII.; A. Parrot, *Assur* 1961, res. 64.; B. Hrouda, *Aynı Eser*, lev. 61/3, 63/1, 65/1.; T.A. Madhloom, *Aynı Eser*, lev. VIII/4-5.

22 A.A. Martirosyan, *Aynı Eser*, 225, res 87.

23 F.W. Luschan, *Ausgrabungen in Sendschirli IV*, 1911, 334 vd, res. 248-249.; H. Klengel, *Geschichte und Kultur Altsyriens* 1967, res. 51.

24 A. Parrot, *Assur* 1961, res. 45, 49-50, 57, 63, 65, 118-119.; E.L.B. Terrace, «The Art of the Ancient Near East in Boston», *Museum of Fine Arts* 1962, lev. 25.; G.R. Meyer, «Durch vier Jahrtausende altvorderasiatischer Kultur», *Vorderasiatisches Museum Berlin*, 1962, res. 84.; Y. Yadin, *Aynı Eser*, 452.; B. Hrouda, *Aynı Eser*, lev. 29/4, 30/8, 46/4, 63/1, 64/3, 65/2.; E. Weidner, *Die Reliefs der Assyrischen Könige* 1967, res. 28, 43, 84.; T.A. Madhloom, *Aynı Eser*, lev. VI/3, VIII/6, 8, 9, 10.

daki temsili sahnelerin yapılmış olması ile ayrımlılık gösterir²⁵. Nitekim ağızlık parçasının uç kısımlarında insan yumruklarının kullanılmış olduğu Pennsylvania Müzesindeki tunç gem üzerinde açıkça görüldüğü gibi, Kafkasötesi gemlerinin en yakın benzerini Luristan gemleri oluşturur, hatta ağızlık parçalarının sonundaki yumruklar, Gürcistan'dan daha erken örnekleri anımsatır²⁶. Ayrıca Nor Areş gömütlüğünden²⁷, Kafkasötesindeki Kabarda Beşdağ'dan²⁸, Makareshen²⁹ Kirovakan'dan³⁰ ele geçirilen at gemleri, M.Ö. 9. yüzyılın sonları ile erken 8. yüzyıl Menua dönemi at gemlerinin benzerini oluşturur. Yine Kafkasötesinde Tak Kilise³¹, Mingeçaur³² ve Arçat-zor³³ kurganları ile Azerbaycan-Milskaya bozkırındaki Mali kurganından³⁴ ele geçirilen at gemleri, aynı bölümde incelenir. Öte yandan M.Ö. 5. yüzyıla tarihlenen Altay Dağlarındaki Pazırık kurganlarında ortaya çıkarılan İskit at gemleri de bu grupta ilişkilidir³⁵.

M.Ö. 8. yüzyıldan beri Urartu ve Assur'da yaygın olarak kullanılan durağan yanaklıklılı gem tipi ile Kafkasötesinin oynar yanaklıklarına sahip Geç Tunç Çağı gemleri arasında yer alan M.Ö. 9. yüzyıl Menua dönemi Urartu at gemleri, oynar yanaklıklılara sahip at gemlerinin özgül örneğini oluşturmaktadır. Eskiçağ'da at gemi ya-

25 A.A. Martirosyan, *Aynı Eser*, res. 88.; G. Azarpay, *Aynı Eser*, 14 vd.; L.V. Berghe, *Luristan, Vorgeschichtliche Bronzekunst aus Iran*, Katalog der Ausstellung, München, 1981, 50 vdd., res. 13-16, Kat. Nr. 47, 49, 50, 52, 61-63.; Aynı yaz., *Luristan, een verdwenen bronskunst uit West-Iran*, 1982, 105 vd, Kat. Nr. 221-235.

26 Geniş bilgi için bk., A. Godard, «Les Bronzes du Luristan», *Ars Asiatica* 18, 1931, lev. XL.; B.A. Kufin, *Aynı Eser*, res. 54/4.; B.B. Piotrovskii, *Vanskoe Tsartvo* 1959, 152, res. 18.; J.K. Anderson, *Aynı Eser*, 61.; G. Azarpay, *Aynı Eser*, 15, lev. 3.

27 A.A. Martirosyan, *Aynı Eser*, 245, res. 93.; R.D. Barnett, «The Urartian Cemetery at Igdyr», *Anatolian Studies* 13, 1963, 194 vd, res. 45.

28 E.I. Krupnov, *Drevnyaya Istoria severnogo Kavkaza* 1960, 136 vd.

29 A.A. Martirosyan, *Aynı Eser*, 212, res. 84.

30 A.A. Martirosyan, *Aynı Eser*, lev. XXI/19-20.

31 B.A. Kufin, *Aynı Eser*, 59 vd., res. 56-57.; A.I. Terenojkin, *Aynı Eser*, 79.

32 A.I. Terenojkin, *Aynı Eser*, 79, 84, res. 1-4.

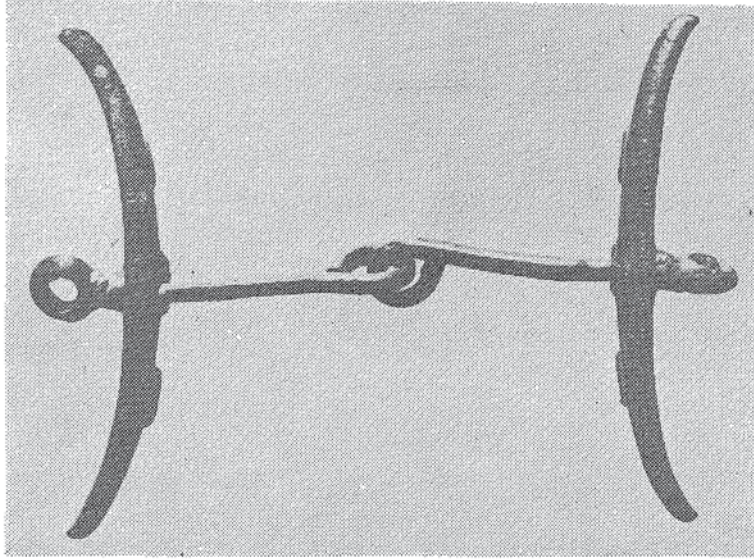
33 A.A. Martirosyan, *Aynı Eser*, 225, res. 87.

34 A.I. Terenojkin, *Aynı Eser*, 84.

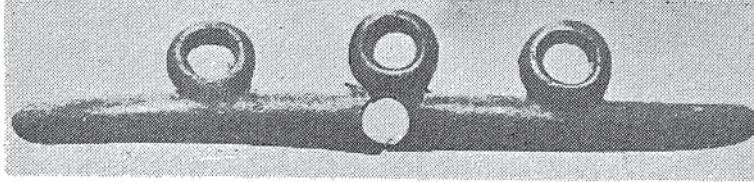
35 E.H. Minns, *Scythians and Greeks* 1965, res. 80-81, 83.

naklık parçaları üzerine yazı yazma geleneğinin şimdilik yalnızca Urartular'a özgü bir gelenek olduğu anlaşılmaktadır. Urartu saray sanatına özgü bu geleneğin, bugüne değin bulunan at gemi örneklerine göre şimdilik Menua döneminden başladığı, kendisinden sonra gelen Urartu kralları tarafından da aynı özgün geleneğin sürdürüldüğü, ortaya çıkarılan çiviyazılı at gemleri ile kanıtlanmaktadır³⁶.

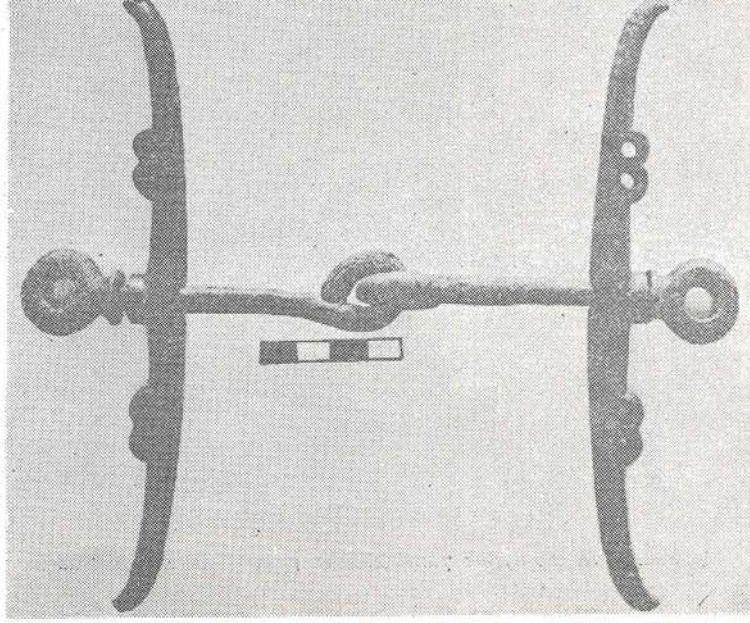
36 Örneğin Menua'nın torunu II. Sarduri'ye (M.Ö. 764-735) ait çiviyazılı at gemleri için bk., B.B. Piotrovskii, *Karmir-Blur* 1970, lev. 56.; O.A. Taşyürek, *Iraq*, 37, 1975, lev. XXXII c, XXXIV a-b.



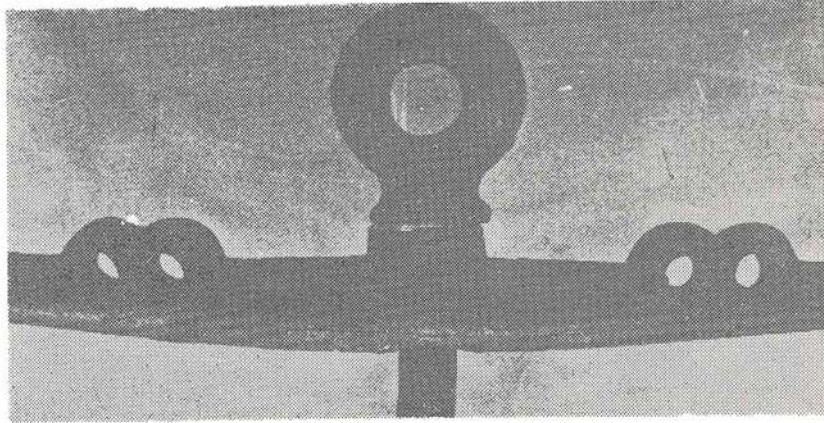
1. Menua'ya ait oynar yanaklı at gemi. Van Bölge Müzesi.



2. Menua'ya ait at gemi yanaklığı. Van Bölge Müzesi.



1. Menua'ya ait oynar yanaklıklı at gemi. Gaziantep Müzesi.



2. At gemi üzerine işlenen çiviyazısı.